



RÉPUBLIQUE
FRANÇAISE

*Liberté
Égalité
Fraternité*



FranceAgriMer

ÉTABLISSEMENT NATIONAL
DES PRODUITS DE L'AGRICULTURE ET DE LA MER

LES
DONNÉES

Chiffres-clés
2019-2020

Prévisions 2020-2021

Nouvelle-Aquitaine

La région Nouvelle-Aquitaine se caractérise par une grande diversité des agricultures, tant du point de vue des productions que des systèmes d'exploitation. Représentant un grand quart sud-ouest de la France, la plupart des filières y sont représentées, qui pour certaines assurent une production significative au niveau national. Les grandes cultures, la viticulture et l'élevage allaitant dominant, d'autres productions, en particulier les fruits et légumes, les volailles, le lait de chèvres sont aussi bien présentes. Nouvelle Aquitaine est la première région française par la surface agricole utilisée avec 4,2 millions d'ha (15 % du national) et par le nombre d'exploitations agricoles, à peine 70 000, ou d'unités de travail agricole, 117 000 UTA. Les productions sous signe de qualité y sont très représentées ainsi que le BIO qui progresse d'année en année dans toutes les espèces avec, parallèlement, une structuration des filières et des débouchés. Les filières céréalières et oléo protéagineuses (COP) captent à elles seules plus de 37 % de la SAU, soit 18,5 % de l'ensemble du territoire régional. Première région maïssicole de France avec plus de 440 000 ha et 4 millions de tonnes produites, la région Nouvelle-Aquitaine est également leader pour le tournesol. Les surfaces consacrées aux semences sont aussi très importantes ainsi que les emblavements de soja (22% de la sole nationale) et les surfaces de production BIO. En terme de poids économique, les grandes cultures assurent chaque année 15 % de la valeur de la production agricole régionale soit 1.643 milliard d'€. Un vaste réseau d'organismes collecteurs de 190 entités déclarées, coopératives ou négociants de taille variée, œuvre à la commercialisation de la production régionale et s'attache au préalable à trier, nettoyer, analyser, allotir et conserver les graines selon les exigences des différents acheteurs et du marché. Les débouchés sont multiples et trouvent leur équilibre entre d'une part la transformation locale assurée par une centaine d'entreprises en particulier des moulins, des usines de fabrication d'aliments pour animaux, des huileries, des maïseries, une unité de bio éthanol et d'autre part l'activité export largement réalisée par voie maritime à partir des cinq sites portuaires régionaux. Seulement 15 % de la production régionale est autoconsommée par les exploitations de polyculture élevage. Comme pour le marché intérieur, l'activité portuaire s'organise pour répondre aux exigences des pays importateurs en terme de qualité sanitaire et technologique des grains. Avec selon les campagnes entre 4,5 et 7 millions de tonnes où le blé tendre, l'orge et le maïs, représentent plus de 80 %, ce segment commercial est capital pour ces espèces et pour la filière régionale.

Récolte 2019 (Campagne 2019/20)

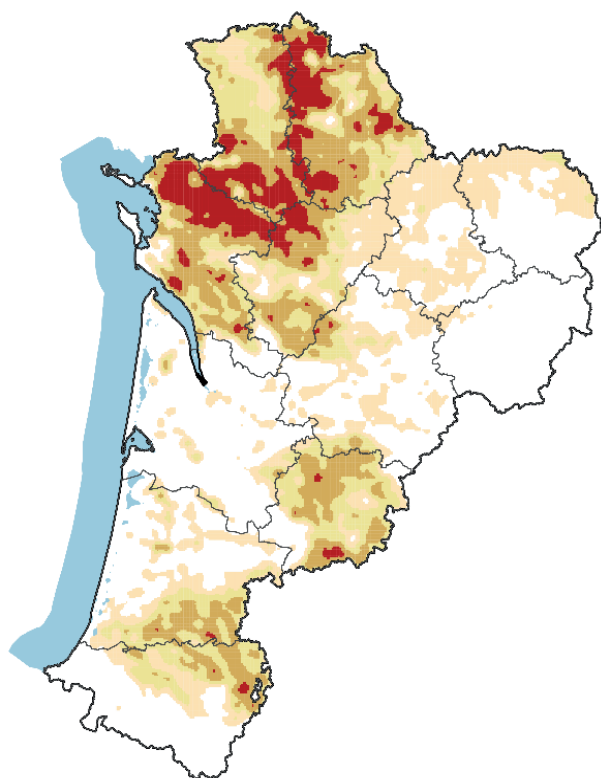
La sole régionale en céréales et oléoprotéagineux (COP) de la récolte 2019 est la plus faible depuis 2007 avec une baisse de 1.9% par rapport à n-1. Cette baisse est essentiellement due à la diminution des surfaces en oléagineux (-18.5%) et plus particulièrement au colza (-51%) délaissé alors que les emblavements de tournesol (au nord de la région) et de soja progressent. Profitant de l'espace laissé par le colza, les céréales à paille voient leurs surfaces augmenter de +4.2%, sauf le blé dur (-36%) qui pâtit de sa faible rentabilité sur les années passées. Un tassement de la progression des surfaces BIO est observé avec seulement +8.6% sur un an. Les conditions climatiques ont été favorables au cycle cultural tout au long de l'hiver et du printemps installant un potentiel de récolte de céréales à paille exceptionnel avec in fine des rendements records pour la récolte d'été. Ces excellents résultats notamment pour le blé tendre sont toutefois tempérés par une teneur en protéines très moyenne pour cette espèce. Par contre, la récolte de maïs a été contrariée par une climatologie très pluvieuse qui a prolongé la période des moissons, limitant les rendements et faisant craindre une perte de qualité. Par conséquent, la productivité pour cette espèce n'a pas atteint le potentiel prometteur de l'automne.

Récolte 2020 (Campagne 2020/21)

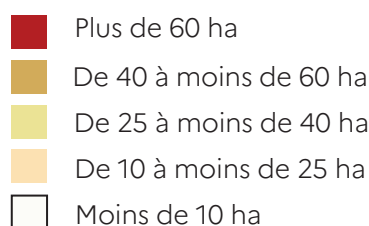
Des semis contrariés par une longue période pluvieuse en novembre et décembre ont conduit à une modification sensible de la sole de céréales à paille, en particulier la baisse des emblavements de blé tendre (- 31 %) et d'orge d'hiver (- 32 %), compensée par des surfaces plus importantes en blé dur et surtout en orges de printemps. Les cultures de printemps ont bénéficié de ces aléas avec des assolements records en maïs (456 000 ha) et surtout tournesol (250 000 ha). Une reprise de la sole de colza (+ 15 %) est aussi à noter. Avec un automne et un début d'hiver très pluvieux, l'implantation des cultures a été fragilisée, la sécheresse du printemps a rajouté aux difficultés lors de la floraison. L'ensemble de ces conditions culturales défavorables a été préjudiciable aux performances quantitatives pour la récolte d'été, mais à contrario favorable à la qualité (protéines, poids spécifique, hagberg ...) grâce notamment aux bonnes conditions de récolte. Les cultures de printemps ont bénéficié jusqu'à fin juin, de conditions de cultures favorables et prometteuses sans restriction d'irrigation. La situation s'est ensuite dégradée avec la sécheresse des mois d'été ce qui a conduit à une récolte en demi-teinte à la fois pour les tournesols et le maïs avec des rendements plus faibles qu'espérés et une qualité amputée, en particulier pour les maïs de la zone Aquitaine. La collecte régionale sera particulièrement faible pour cette campagne et de l'ordre de 7,1 M de tonnes, soit une baisse de plus de 20 %.

■ La région Nouvelle-Aquitaine

12 départements sur un territoire de 8,5 Mha
 Une SAU de 4,2 Mha dont 1,6 Mha dédiés aux grandes cultures
 En baisse de 1,4 % par rapport à 2018/2019



Surface en COP par km² de territoire



1^{ère} région productrice de maïs

29,18 % de la surface nationale
 Collecte 2019/20 : 3,933 Mt
 (dont 2 Mt avec rriguation)

1^{ère} région productrice de tournesol

34,50 % de la surface nationale
 Collecte 2019/20 : 401 000 tonnes

5^{ème} région productrice de blé tendre

9,70 % de la surface nationale
 Collecte 2019/20 : 3,572 Mt

Source : Agence de services et de paiement (ASP) 2019

■ Bilan de la campagne 2019/20

Céréales	Surfaces (ha)	% régional	Rdt (q/ha)	Récolte (tonnes)	Collecte (tonnes)	Part collecte régionale (%)	Part collecte nationale (%)
Blé tendre	517 315	32,3	74,2	3 838 517	3 571 563	39,2	9,70 %
Blé dur	32 762	2,0	73,9	242 229	236 388	2,6	14,96 %
Orge	157 195	9,8	64,7	1 017 625	845 728	9,3	7,33 %
Maïs grain	442 446	27,6	90,9	4 023 369	3 403 639	37,4	30,83 %
Triticale	65 090	4,1	52,7	343 239	134 806	1,5	26,42 %
Autres céréales*	33 503	2,1	-	160 927	88 920	1,0	-
Total céréales	1 248 311	77,9		9 625 906	8 281 044	90,9	
Tournesol	199 785	12,5	22,4	448 167	401 248	4,4	34,50 %
Colza	76 338	4,8	30,0	228 905	219 825	2,4	17,64 %
Pois	24 529	1,5	43,1	105 720	99 902	1,1	18,55 %
Soja	36 510	2,3	26,4	96 456	78 482	0,9	22,80 %
Autres oléoprotéagineux**	16 777	1,0	-	40 349	24 551	0,3	-
Total oléoprotéagineux	353 939	22,1		919 597	824 008	9,1	
Total	1 602 250	100		10 545 503	9 105 052	100	

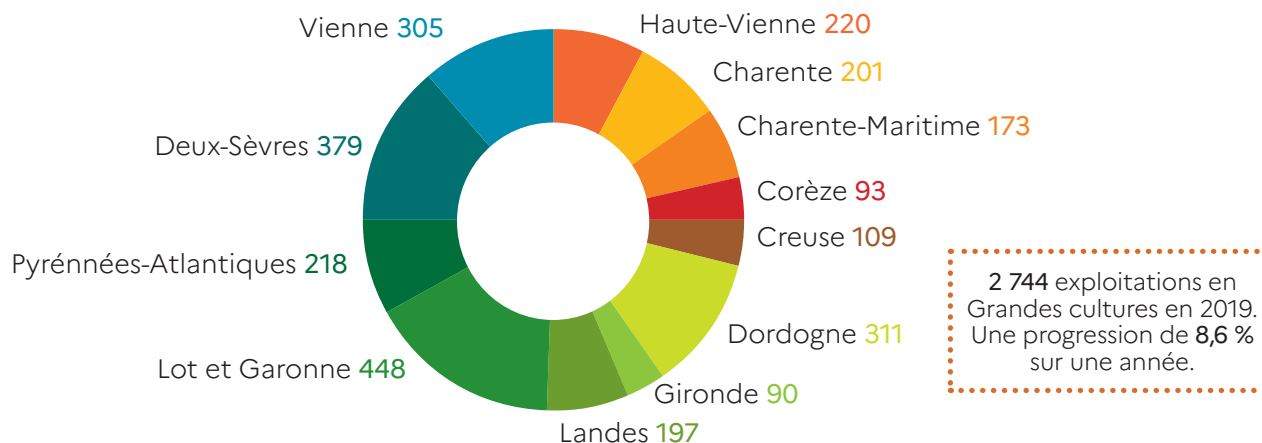
* avoine, seigle, triticale, sorgho

** féverole, lupin, soja, lin oléagineux

Les grandes cultures BIO en Nouvelle-Aquitaine en 2019

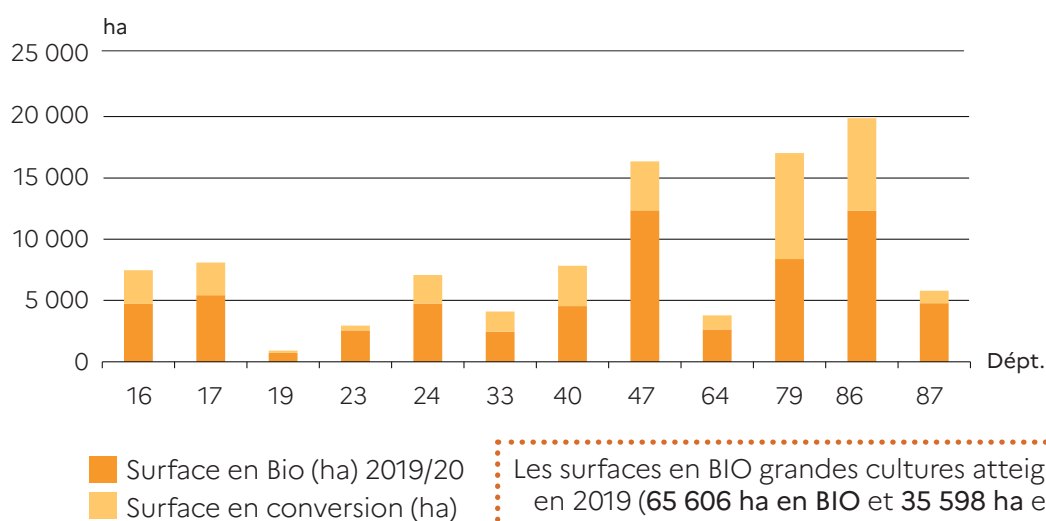
Une évolution des surfaces qui s'est accélérée ces dernières années

Nombre d'exploitations en BIO grandes cultures en 2019 en Nouvelle-Aquitaine



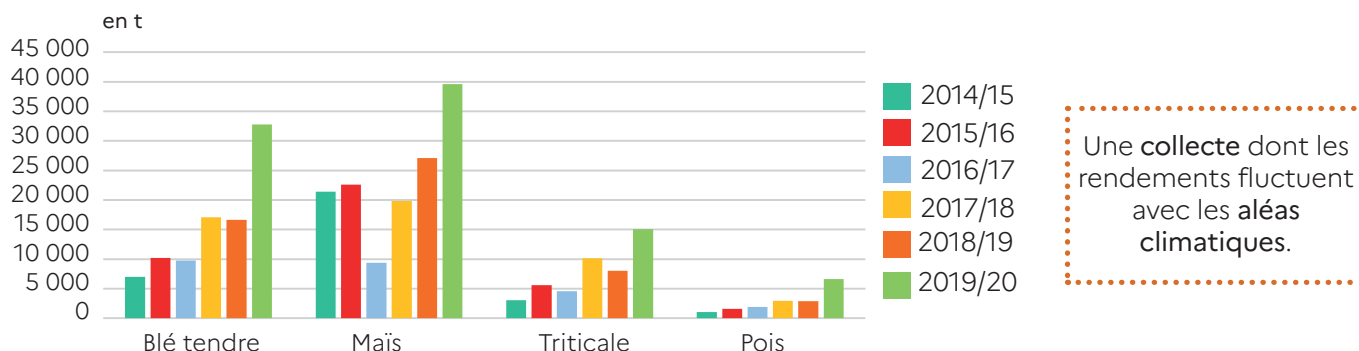
Source : Agence BIO / 24-05-2019

Surfaces BIO grandes cultures en Nouvelle-Aquitaine en 2019



Source : Agence BIO

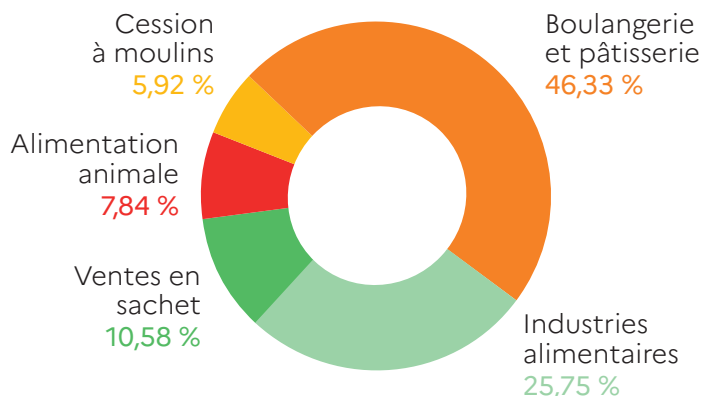
Évolution de la collecte BIO sur Nouvelle-Aquitaine



■ La transformation par les meuniers

Campagne 2019/20

Destination des farines produites en région Nouvelle-Aquitaine



Mises en œuvre 2019/20 :
496 000 t de blé
(en hausse de 4 000 T par rapport à 2018/19)

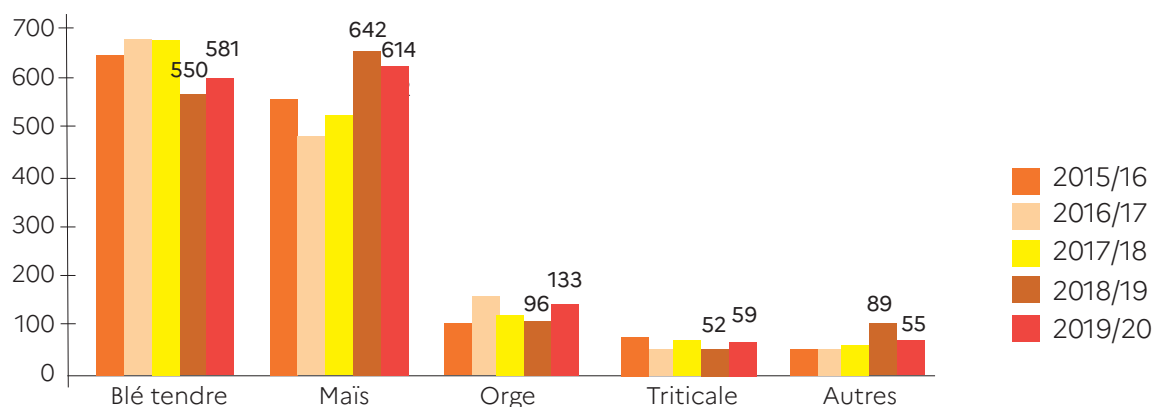
10 % du blé mis en oeuvre au niveau national

Farines produites :
418 000 (28 000 T de plus qu'en 2018/19)

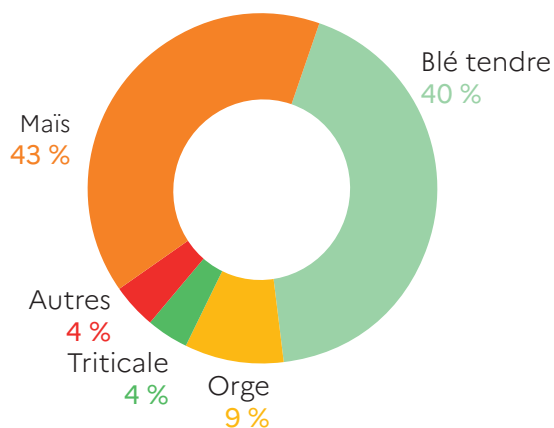
4^{ème} région productrice de farine en France

■ La transformation par les fabricants d'aliments pour le bétail

Évolution des incorporations (en milliers de tonnes)



Incorporations 2018/19 (en %)



Campagne 2019/20

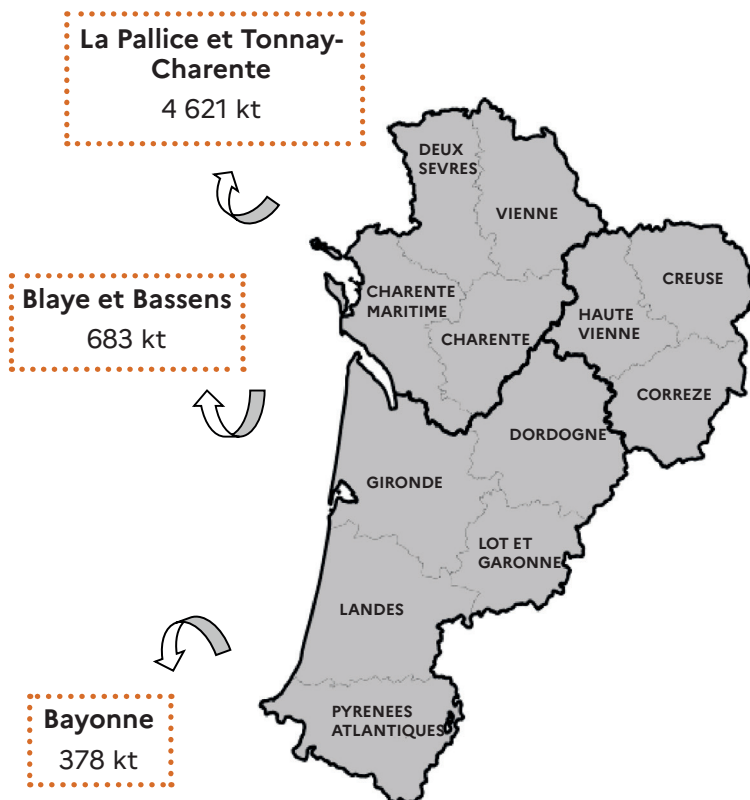
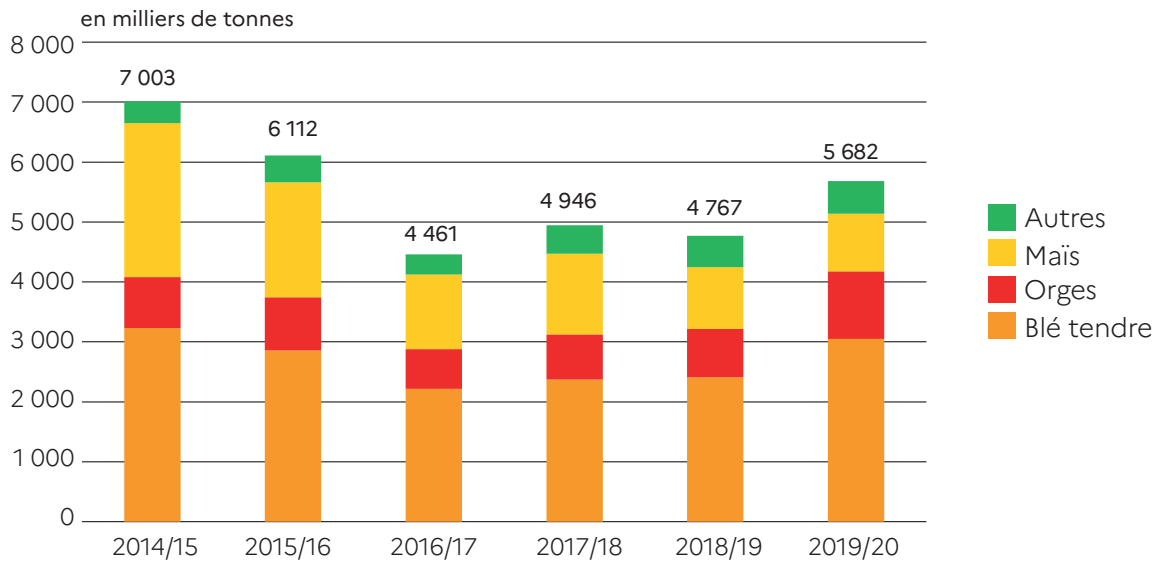
Nouvelle-Aquitaine : 3^{ème} région incorporatrice (14,14 % des incorporations totales)
Les incorporations de céréales et oléoprotéagineux représentent **1,442 Mt**

- Rappel 2018/19 : **1,429 Mt**
- Rappel 2017/18 : **1,387 Mt**
- Rappel 2016/17 : **1,341 Mt**
- Rappel 2015/16 : **1,379 Mt**

Les Deux-Sèvres (79) représentent près de **43,8 %** des incorporations de céréales et oléoprotéagineux et **34,3 %** des incorporations (y compris les touteaux).

■ Activité portuaire

Évolution des volumes exportés en milliers de tonnes



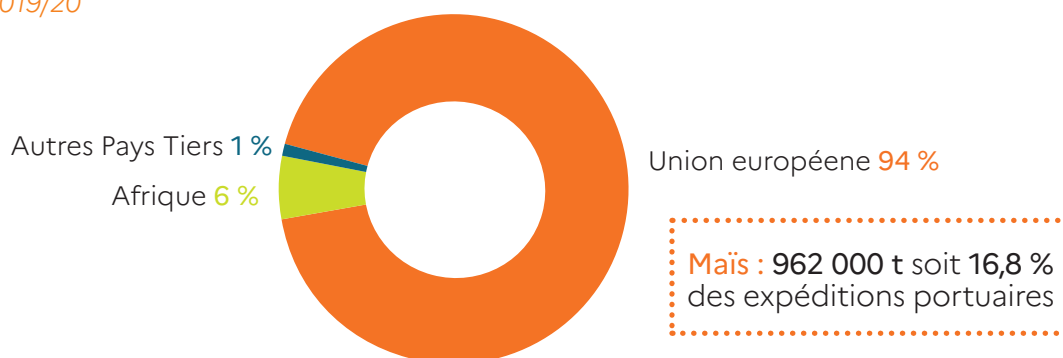
Les chargements à partir des cinq sites portuaires de Nouvelle-Aquitaine atteignent près de 5,7 MT, largement supérieurs à la campagne précédente de 0,9 MT (+ 19,2 %, un record...). Ce sont les exportations de blé (+ 27 %) et d'orge (+ 39 %) qui ont beaucoup progressé, celles de maïs ont fléchi de plus de 16 % en particulier sur UE.

L'orge a supplanté le maïs dans les espèces dominantes derrière le blé. Les 3 espèces représentent 90 % de l'activité portuaire. L'orge en forte progression représente près de 18 % de l'activité.

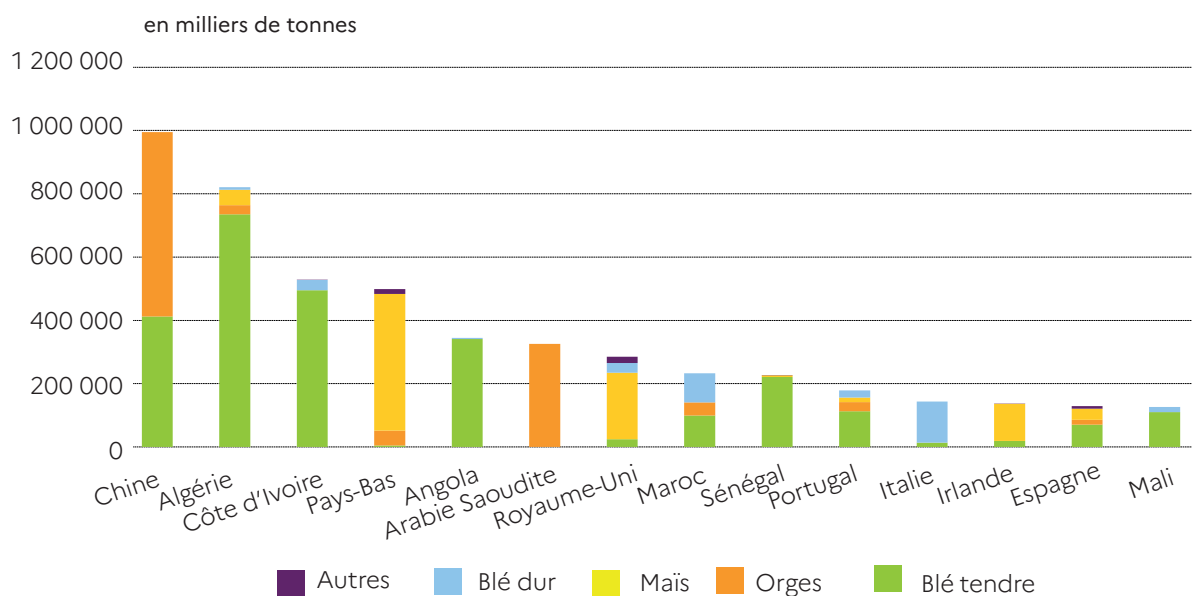
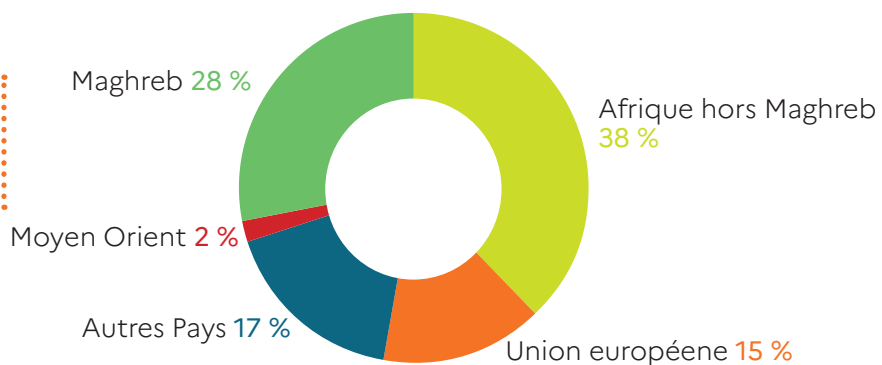
La Chine avec des achats massifs de blé (+ 100 % par rapport à 2018/19) et d'orge (multiplié par 3,5) est la première destination devant l'Algérie qui reste la première destination pour le blé avec + de 25 % par rapport à 2018/19.

Les principales destinations des expéditions portuaires

Campagne 2019/20

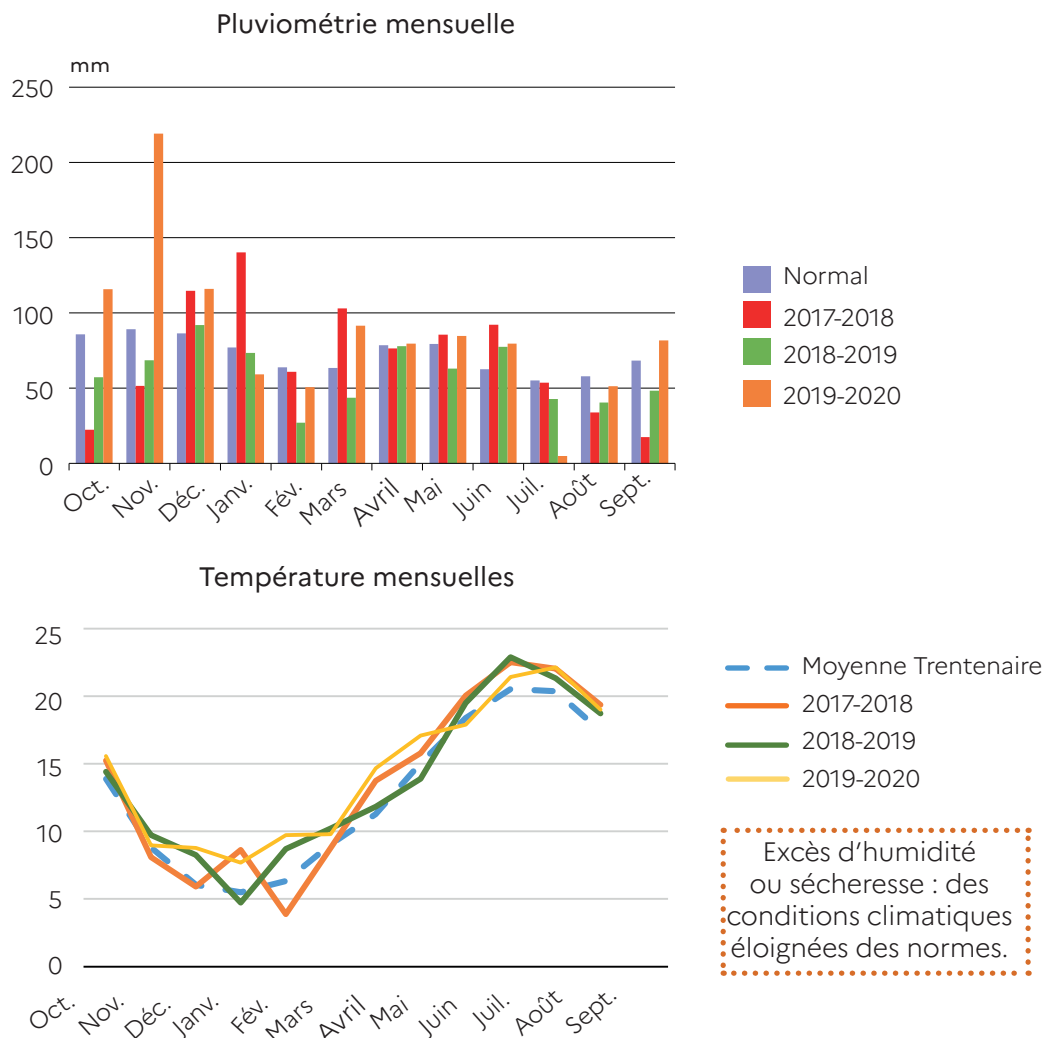


Blé tendre et blé dur : 3,5 Mt soit plus de 62 % des expéditions portuaires

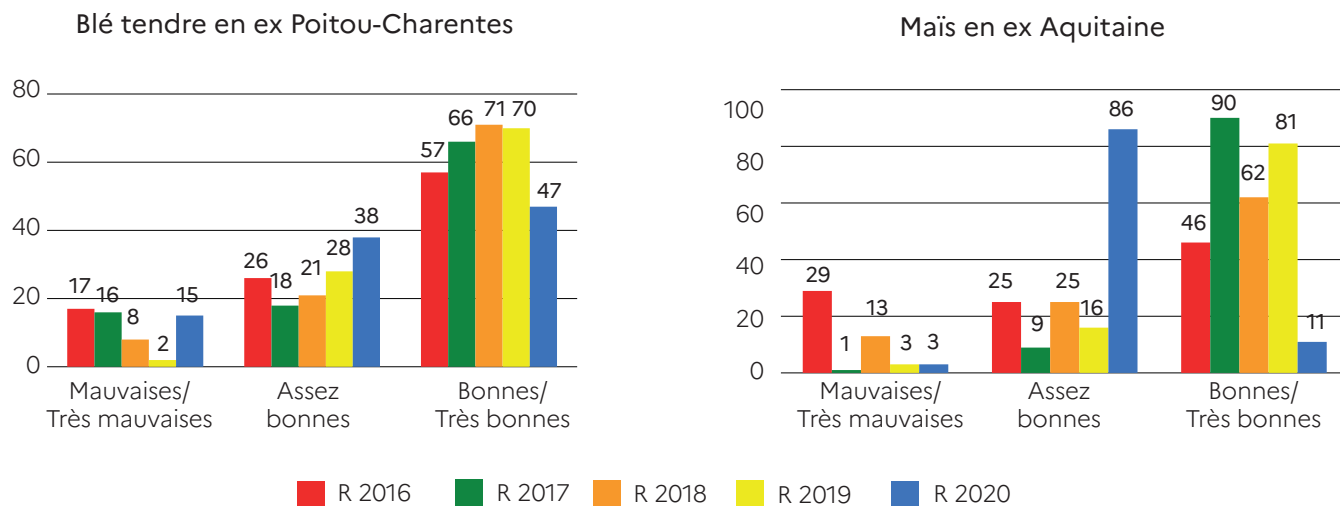


Récolte 2019 : Les facteurs externes

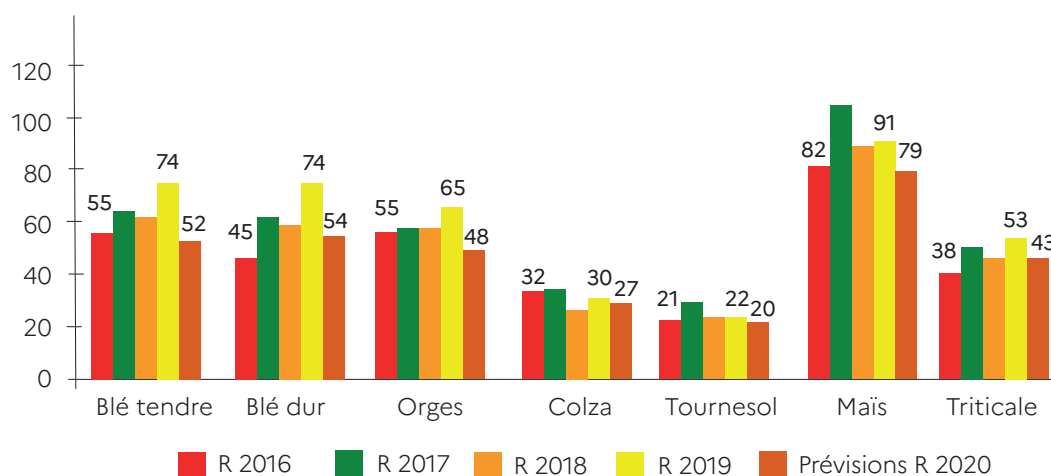
Les conditions climatiques



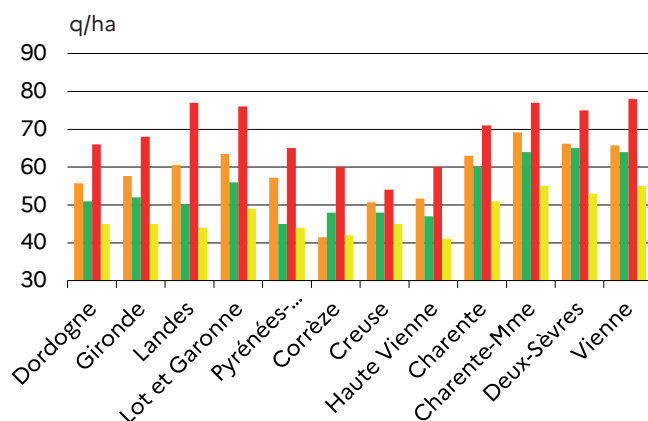
Les conditions de culture (en % des surfaces cultivées)



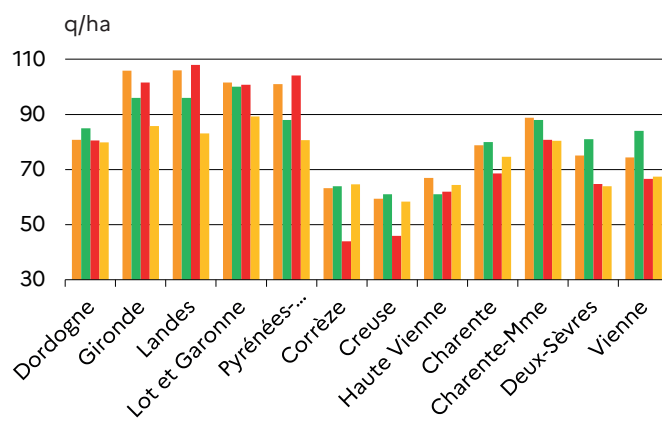
■ Les rendements - Évolution par espèce et par département



Évolution des rendements de blé tendre



Évolution des rendements de maïs (hors semences)



■ Prévisions de récolte et collecte

Campagne 2020/21 (Données provisoires au 01/12/2020)

Céréales	Surfaces (ha)	% de la surface	Rdt (q/ha)	% Evolution rdt /n-1	Récolte (t)	Collecte prévue (t)	Evolution Collecte n-1(%)
Blé tendre	358 375	22,8	51,9	-30,0	1 861 365	1 769 600	- 50,5 %
Blé dur	36 419	2,3	53,9	-27,0	196 436	194 380	- 17,8 %
Orge	160 240	10,2	47,7	-26,4	763 717	647 100	- 23,5 %
Mais grain	479 178	30,6	78,9	-13,3	3 779 094	3 300 000	- 3,0 %
Autres céréales*	95 716	6,1	-	-	417 030	239 110	-
Total céréales	1 129 928	72,0			7 017 642	6 150 190	- 25,73 %
Tournesol	250 467	16,0	20,1	-10,3	503 939	488 850	21,8 %
Colza	87 379	5,6	27,4	-8,6	239 394	236 010	7,4 %
Pois	32 915	2,1	29,4	-31,8	96 732	93 951	- 6,0 %
Autres oléoprotéagineux**	67 771	4,3	-	-	158 230	135 108	-
Total oléoprotéagineux	438 532	28,0			998 295	953 919	15,77 %
Total	1 568 460	100			8 015 937	7 104 109	- 21,98 %

* avoine, seigle, triticale, sorgho

** féverole, lupin, soja, lin oléagineux

Retrouvez le suivi hebdomadaire de
l'état des cultures céréalières sur



<https://cereobs.franceagrimer.fr>

Consultez les données économiques
de FranceAgriMer sur



<https://visionet.franceagrimer.fr>

LES DONNÉES

Chiffres-clés 2019-2020 - Prévisions 2020-2021 / Nouvelle-Aquitaine
édition novembre 2020

Directrice de la publication : Christine Avelin
Conception et réalisation : service Communication / Impression : service Arborial
Photographie ©Pixabay.com
ISSN :

DRAAF Nouvelle-Aquitaine - service FranceAgriMer
Siège : Immeuble le Pastel / 22 rue des Pénitents Blancs
CS 13916 – 87039 LIMOGES CEDEX 1
Tél. : +33 5 55 12 90 00

FranceAgriMer
12 rue Henri Rol-Tanguy / TSA 20002
93555 Montreuil cedex
Tél. : +33 1 73 30 30 00

www.franceagrimer.fr  FranceAgriMer
 @FranceAgriMerFR


FranceAgriMer
ÉTABLISSEMENT NATIONAL
DES PRODUITS DE L'AGRICULTURE ET DE LA MER