



RÉPUBLIQUE
FRANÇAISE

*Liberté
Égalité
Fraternité*



FranceAgriMer

ÉTABLISSEMENT NATIONAL
DES PRODUITS DE L'AGRICULTURE ET DE LA MER

LES
DONNÉES

Chiffres-clés de l'horticulture ornementale

Données 2021-2022

ÉTUDES Horticulture



AVANT-PROPOS.....	2
1. LE SECTEUR DES VÉGÉTAUX ET DE LA PÉPINIÈRE ORNEMENTALE EN FRANCE	3
1.1. Les entreprises horticoles et de pépinières en France : caractéristiques et poids économique en 2021	3
1.2. Activité et santé financière des entreprises de production en 2021	19
1.3. Les entrepreneurs du paysage : les chiffres clés du secteur (données 2022).....	24
1.4. Jardineries et graineteries : les chiffres clés (données 2022).....	26
2. BILAN ANNUEL DES ACHATS DE VÉGÉTAUX EFFECTUÉS PAR LES FRANÇAIS EN 2022.....	28
2.1. Ensemble des végétaux achetés par les Français en 2022.....	28
2.2. Les achats en végétaux selon les différents marchés.....	33
3. LE COMMERCE INTERNATIONAL DE LA FRANCE EN 2022.....	37
3.1. Bilan des exportations françaises en 2022	38
3.2. Bilan des importations françaises en 2022	39
4. VALEUR DE LA PRODUCTION DES PAYS DE L'UNION EUROPÉENNE À 27	41

Avant-propos

D'après les résultats du **Recensement Général Agricole de 2020**¹, on dénombre en France **4 394** exploitations spécialisées en fleur et/ou horticulture diverse² correspondant à **1 %** de l'ensemble des exploitations agricoles nationales. Le nombre d'exploitations agricoles en fleur et/ou horticulture diverse a baissé de **51 %** en 10 ans (Recensement Général Agricole de 2010).

Les exploitations spécialisées en horticulture et pépinière ornementale se concentrent principalement dans 5 régions. La région Provence-Alpes-Côte d'Azur regroupe 18 % des exploitations spécialisées en horticulture et pépinière, suivie de la région Nouvelle-Aquitaine (11 %), de l'Auvergne-Rhône-Alpes (11 %), de l'Occitanie (11 %) et des Pays de la Loire (8 %).

La taille des exploitations horticoles varie en fonction des régions. Dans les Pays de la Loire, les exploitations font en moyenne 19 hectares tandis qu'en Centre-Val de Loire, elles font 14 hectares. C'est dans le Sud de la France que l'on retrouve les exploitations de plus petite taille avec 3 hectares en moyenne pour la région Provence-Alpes-Côte d'Azur et 6 hectares pour la région Occitanie.

Les régions Provence-Alpes-Côte d'Azur et Occitanie sont des régions concentrant de nombreuses exploitations de taille relativement modérée. À l'inverse les Pays de la Loire, le Centre Val-de-Loire et l'Île-de-France ont moins d'exploitations mais de plus grandes tailles.

Dans la région Provence-Alpes-Côte d'Azur, 78 % de la surface horticole est consacrée à la production de fleurs et plantes. Inversement, en Auvergne-Rhône-Alpes, seulement 12 % de la surface horticole est consacrée à la production de fleurs et plantes.

La production de fleurs coupées est estimée en 2020 à 183 millions de tiges. La pivoine est la principale fleur coupée produite et représente 10 % de la production nationale soit 19 millions de tiges, suivi de l'anémone à 9 % et 17 millions de tiges et de la gerbera à 7 % et 12 millions de tiges. La région PACA réalise 38 % de la production de fleurs coupées (en tiges) et 37 % est réalisée par la région Pays de la Loire. L'Île-de-France, la Nouvelle-Aquitaine et la Bretagne ne représentent que 3 à 4 % de la production nationale de fleurs coupées.

En ce qui concerne les plantes fleuries, en 2020, 127 millions de plantes ont été produites. Le chrysanthème est la principale plante en pot produite et représente 24 % de la production et 30,40 millions de pots, suivi du pélargonium ou géranium (17 %) et 21,99 millions de pot et du dipladenia (5 %) et 5,88 millions de pots. 25 % de la production de plantes en pot est réalisée dans la région Pays de la Loire qui est ainsi la 1^{ère} région de production de plantes en pot, suivi de la région Grand Est avec 13 % et de la région Nouvelle-Aquitaine avec 12 %.

La production de plantes à massifs est estimée à 183 millions de plantes. Parmi les plantes à massif, la France produit principalement des pensées avec 39,85 millions de plantes, des pélargoniums ou géraniums avec 33,06 millions de plantes et des pétunias avec 14,33 millions de plantes et la primevère avec 8,92 millions de pots. La France produit 86,52 millions d'autres plantes à massif. Les Pays de la Loire sont la 1^{ère} région productrice de plantes à massif ainsi, 24 % de la production est réalisée dans cette région. L'Auvergne-Rhône-Alpes produit 14 % des plantes à massif et les Hauts-de-France et le Centre Val-de-Loire représentent chacun 10 % de la production nationale.

Enfin, 104 millions de plants de pépinière ont été produits en 2020. Le principal type de plant de pépinière produit en France est les arbres et arbustes avec 56,33 millions de plants. Le 2nd type le plus produit est les rosiers avec 7,82 millions de plants. On observe une grande diversité de produits avec la catégorie « autres plants de pépinière » représentant 33,64 millions de plants. Les Pays de la Loire représentent 38 % de la production nationale en pépinière, suivi par la région Auvergne-Rhône-Alpes avec 15 % et par le Centre-Val de Loire avec 11 %.

¹ Pour plus d'informations sur le Recensement Agricole 2020 : <https://agreste.agriculture.gouv.fr/agreste-web/>

² Comprend : les exploitations spécialisées en floriculture et culture de plante ornementale, horticulture mixte d'intérieur, horticulture mixte de plein air, pépinières spécialisées, différents types d'horticulture.

1. Le secteur des végétaux et de la pépinière ornementale en France

1.1. Les entreprises horticoles et de pépinières en France : caractéristiques et poids économique en 2021³

Cette synthèse présente une mise à jour des données nationales de l'observatoire de l'horticulture et de la pépinière ornementales pour l'année 2021, ainsi qu'une analyse des évolutions par rapport aux derniers résultats consolidés en 2019 et 2017. Elle a été réalisée par le biais d'une enquête exhaustive auprès des entreprises de production qui s'est déroulée entre juin 2022 et septembre 2022.

L'objectif de l'observatoire est de suivre les entreprises professionnelles de l'horticulture et de la pépinière ornementales, entreprises pour lesquelles la production et la commercialisation de végétaux d'ornement constitue soit l'activité principale, soit une activité complémentaire générant un chiffre d'affaires significatif (paysagistes, maraîchers...).

Ces enquêtes excluent les entreprises produisant des végétaux d'ornement en tant qu'activité très mineure (< 5 % du chiffre d'affaires) et/ou pour des chiffres d'affaires anecdotiques. Elles excluent également les structures d'exploitations particulières et atypiques du point de vue de leur position sur le marché (établissements d'enseignement horticole, ateliers protégés, serres municipales, etc.).

Par ailleurs, l'observatoire visant à analyser les positionnements marché des entreprises et les problématiques de développement associées, l'enquête interroge les structures assurant la commercialisation, par exemple les coopératives et leurs filiales ou les groupements privés. Les producteurs appartenant à des structures coopératives ou travaillant en sous-traitance pour d'autres producteurs ne sont pas interrogés et comptabilisés dans nos statistiques. Mais leurs structures de production (surfaces, emplois) sont consolidées dans les réponses des structures assurant la commercialisation.

De ce fait, le nombre d'entreprises recensées est inférieur à celui de la statistique publique (recensements) ou de certaines listes professionnelles qui incluent tous les types et tailles de producteurs.

Méthodologie d'enquête et représentativité :

La méthodologie de l'observatoire a évolué par rapport aux années précédentes. Jusqu'à présent, les enquêtes étaient articulées autour d'un cycle couvrant l'ensemble des régions tous les 3 ans, complété d'un panel national (hors Corse et DOM) mis à jour tous les 2 ans. La méthodologie retenue à compter de cette année procède désormais par une enquête exhaustive nationale réalisée tous les 2 ans auprès de l'ensemble des entreprises de production et commercialisation de l'horticulture et de la pépinière ornementales.

2 760 entreprises de production et commercialisation ont été interrogées en 2022. Cet échantillon était de 3 041 en 2019 : le rythme moyen annuel de disparition d'entreprises est de l'ordre de - 4,5 % par an depuis 2011. La dynamique de restructuration du secteur s'est poursuivie ces deux dernières années à un rythme similaire aux années pré-Covid.

Résultats de l'enquête 2022 :

L'étude recense, fin juin, 2 760 horticulteurs et pépiniéristes en activité en France métropolitaine (hors Corse), représentant :

- un **chiffre d'affaires total de 1 801 millions d'euros HT**, dont 10,2 % sont réalisés sur des activités autres que l'horticulture et la pépinière (agriculture, commerce de détail, vente de services, dont aménagements paysagers, etc.) ;

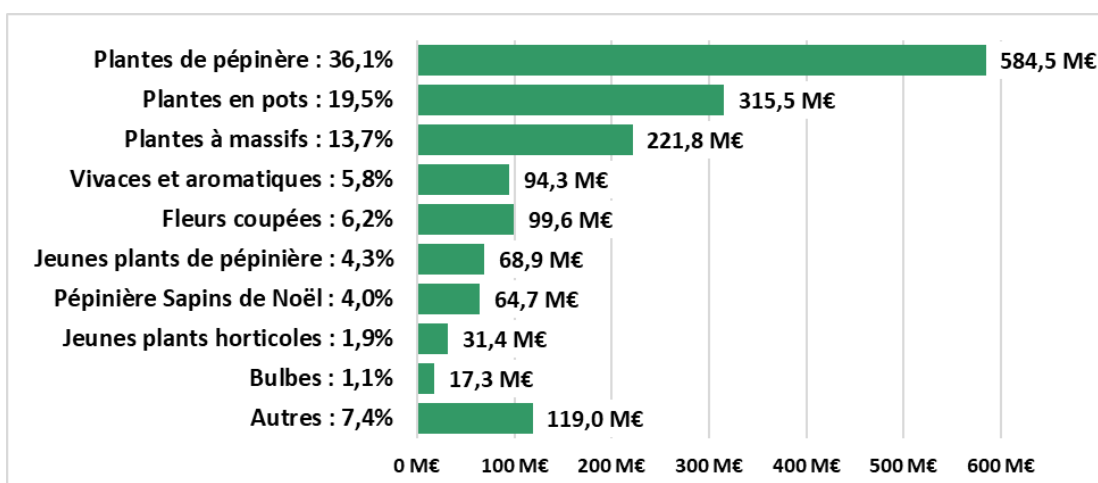
³ Les études de FranceAgriMer - Observatoire structurel des entreprises de production de l'horticulture et de la pépinière 2021.

- un **chiffre d'affaires « horticole » de 1 617 millions d'euros HT** (ventes de végétaux d'ornement, de plants fruitiers et de plants forestiers), dont 15,5 % sont réalisés en négoce par achat et revente de végétaux en l'état (achats auprès de producteurs français et/ou produits venant de l'étranger) ;
- un **chiffre d'affaires « production » de 1 366 millions d'euros HT** correspondant aux ventes de végétaux produits sur l'exploitation ;
- une surface globale en culture de 17 376 hectares, dont 1 538 hectares couverts en serres et tunnels et 2 244 hectares de plates-formes hors sol (conteneurs) ;
- 16 244 emplois directs en équivalent temps plein, y compris les chefs d'entreprise, dont 9 877 emplois salariés permanents (61 %).

Détail du chiffre d'affaires en 2021

Décomposition du chiffre d'affaires	2021	
	%	Valeur (1000 €)
Ventes de végétaux d'ornement	89,8 %	1 616 858
Dont production propre	84,5 %	1 365 897
Dont négoce	15,5 %	250 961
Ventes d'autres produits agricoles	5,1 %	92 600
Vente d'articles de jardinerie	1,7 %	30 916
Vente des services d'espaces verts	2,1 %	37 756
Autres	1,3 %	23 018
Total	100,0 %	1 801 148

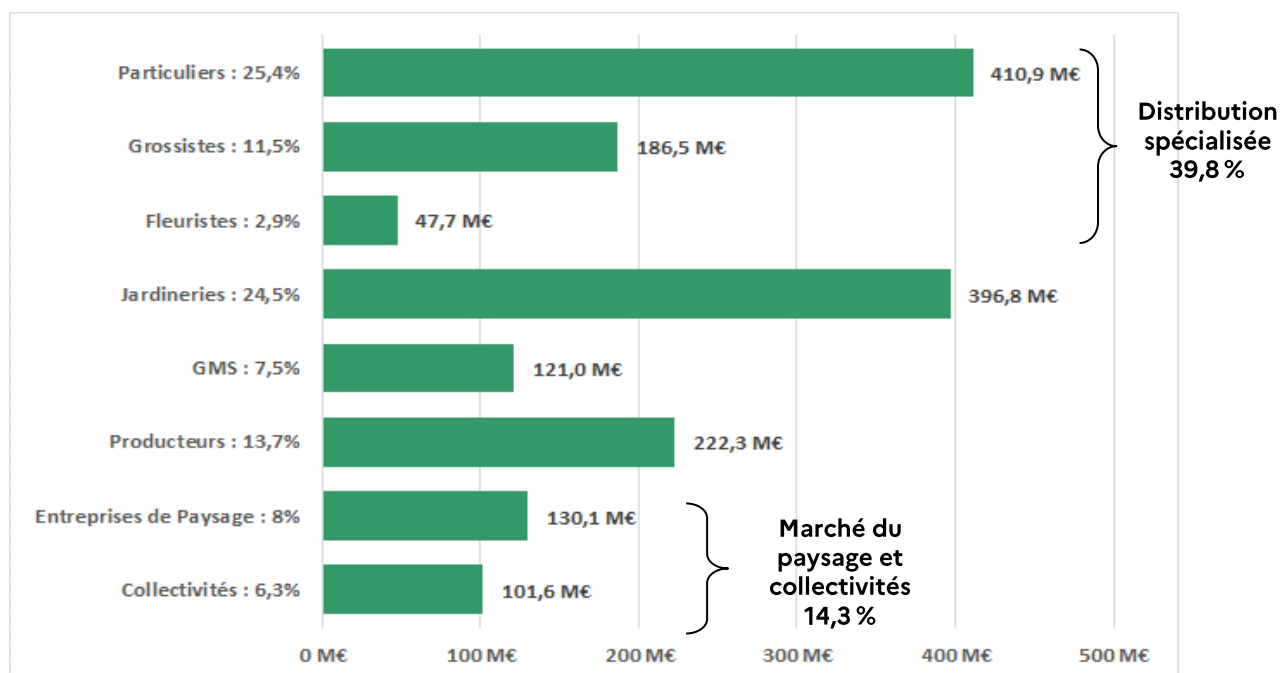
Répartition des ventes par types de produits



En 2021, la gamme commercialisée par les producteurs français reste globalement stable et diversifiée.

Le poids des végétaux de pépinières dans le chiffre d'affaires horticole total s'accroît sensiblement entre 2019 et 2021, avec 36,1 % (584,5 M€) dépassant celui des plantes en pots et à massifs (33,2 %) alors que la tendance antérieure était à un relatif équilibre des ventes des deux grandes catégories.

Répartition des ventes par circuit



Le débouché global par segment de marché évolue lentement (voir graphique et tableaux pages suivantes). Les ventes au détail, réalisées sur les exploitations et/ou les marchés de plein air et/ou en VPC⁴, bien qu'en recul d'un point, restent le premier débouché en valeur, avec un quart du chiffre d'affaires horticole cumulé.

Les autres circuits traditionnels de commercialisation des végétaux d'ornement, soit les jardinerie et grossistes en fleurs et plantes, conservent leur deuxième et quatrième place, avec respectivement 24,5 % et 11,5 % de parts de marché en valeur.

Les évolutions sur la période 2019 - 2021 révèlent de nettes disparités entre les segments, plus ou moins affectés par les effets de la crise sanitaire : confinements successifs, fermetures de magasins, perturbation des flux d'import-export notamment extra U.E.

Les segments affichant les meilleures progressions sont ceux de la VPC (+ 35 %), des jardinerie (+ 21 %) et des entreprises du paysage qui, au-delà de l'augmentation des prix des végétaux, ont bénéficié des effets des confinements (VPC) et de l'augmentation des disponibilités des particuliers pour le jardinage et l'aménagement de leurs espaces extérieurs.

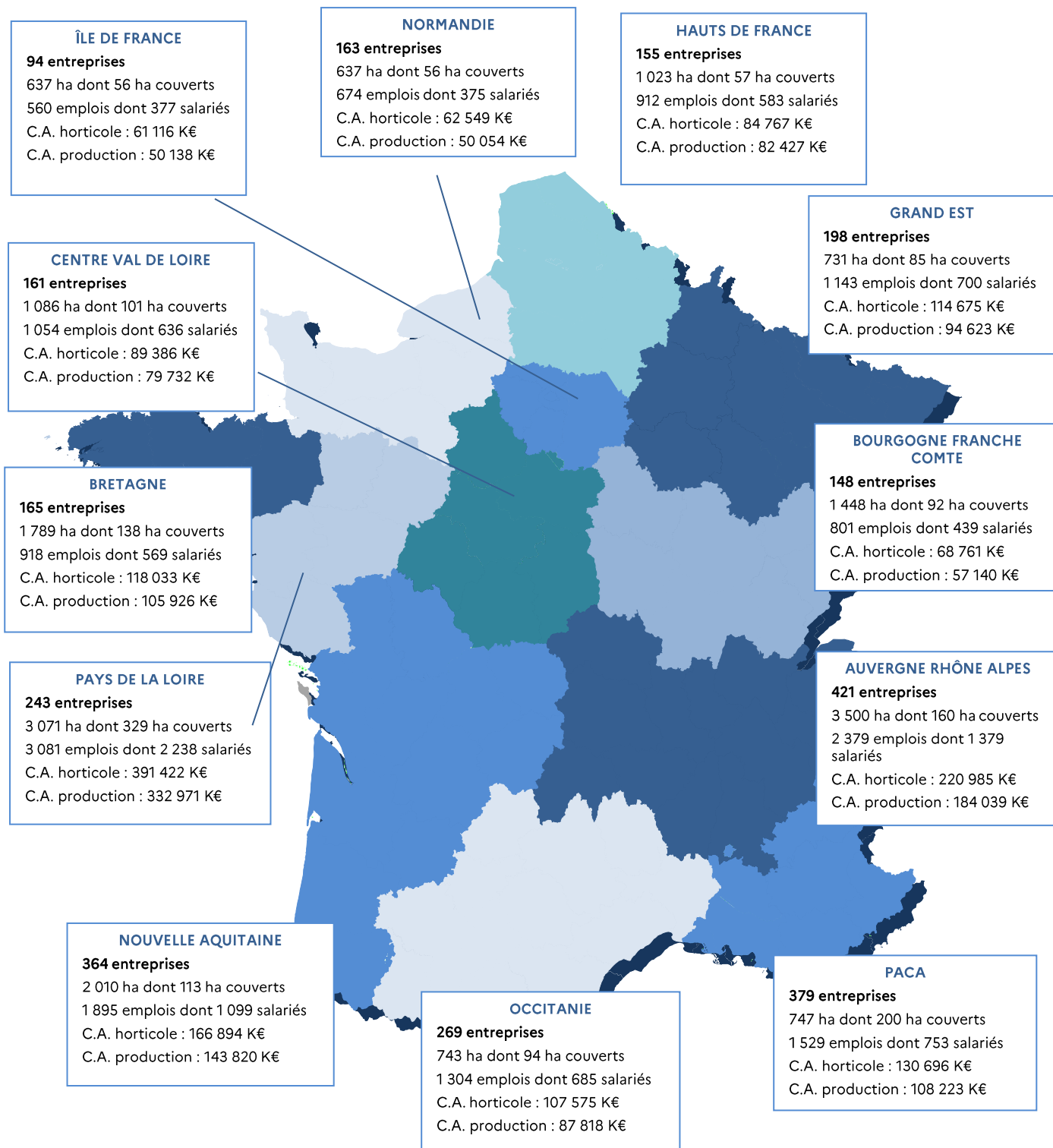
La croissance soutenue des ventes entre producteurs (+ 11 %) est en partie attribuable à la meilleure couverture dans l'enquête de la population de producteurs de sapins de Noël dont certains confient la commercialisation de leur production à des collègues disposant des capacités logistiques et commerciales pour servir les grandes enseignes des GMS et des jardinerie.

Les ventes au détail, aux collectivités et aux grossistes affichent des progressions positives, mais inférieures à la moyenne générale (+ 9,6 %). Pour les deux premiers segments, ce faible dynamisme est lié à la tendance de fond à la disparition des petits producteurs détaillants, dont le débouché classique est un mix entre la vente aux particuliers et aux collectivités locales.

Seules les ventes aux fleuristes apparaissent en repli en valeur entre 2019 et 2021 (- 22,6 %), en lien avec la fermeture des points de vente en début de crise sanitaire et la forte diminution des événements (mariages, enterrements assurés avec moins de personnes), ainsi qu'à la disparition sur la période d'entreprises majoritairement orientées sur ce segment, dont de nombreux petits producteurs de fleurs coupées.

⁴ VPC : Vente par correspondance (catalogue, internet, téléphone, etc.).

Répartition géographique de la production par région

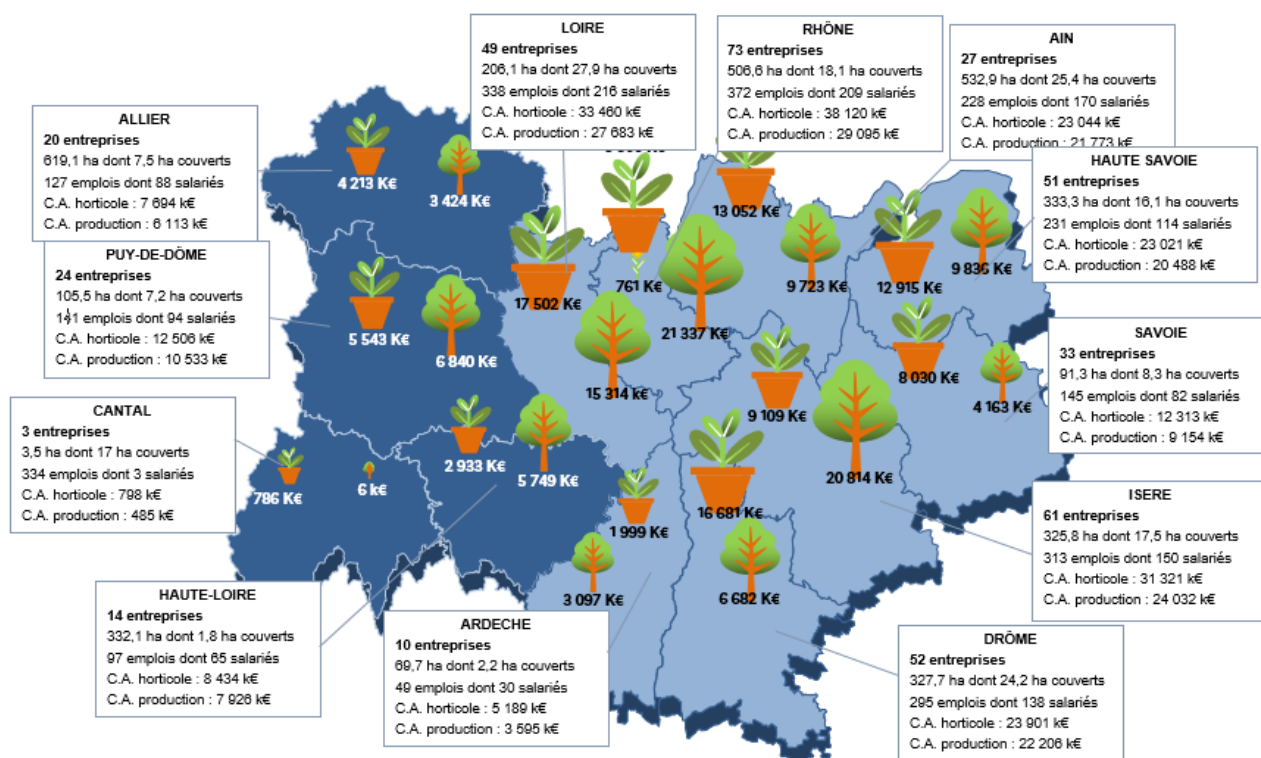


Auvergne-Rhône-Alpes

En 2021, on dénombre 421 entreprises horticoles et pépinières en Auvergne-Rhône-Alpes, en baisse de 6,2 % vs 2019 et de 13,3 % vs 2017, pour une surface totale de 3 499 hectares (-1,2 % vs 2019 et stable vs 2017).

L'emploi salarié est en baisse depuis 2017 et représente 2 379 emplois en 2021 (-4,2 % vs 2019 et -7,6 % vs 2017), dont 1 379 emplois salariés permanents.

Le chiffre d'affaires en horticulture est de 220,98 millions d'euros (+12,6 % vs 2019 et +15,8 % vs 2017) et le chiffre d'affaires de la production cumulée est estimé à 184,03 millions d'euros (+13,2 % vs 2019 et +9,3 % vs 2017).

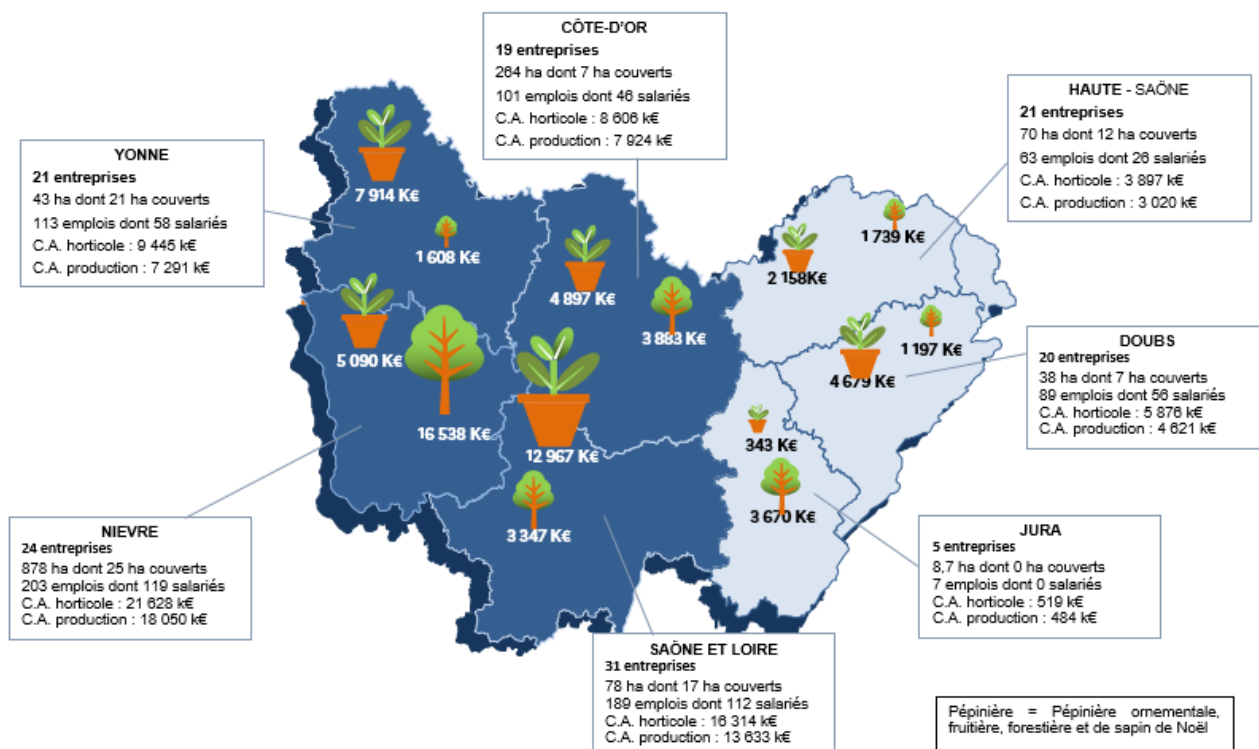


BOURGOGNE-FRANCHE-COMTÉ

En 2021, on dénombre 144 entreprises horticoles et pépinières en Bourgogne-Franche-Comté, en baisse de 8,8 % vs 2019 et de 5,8 % vs 2017, pour une surface totale de 1 381 hectares (- 26,8 % vs 2019 et + 73,7 % vs 2017).

L'emploi salarié représente 773 emplois en 2021, (- 2,7 % vs 2019 et + 7,8 % vs 2017) dont 418 emplois salariés permanents.

Le chiffre d'affaires en horticulture est de 66,6 milliers d'euros (+ 4,8 % vs 2019 et + 28,2 % vs 2017) et le chiffre d'affaires de la production cumulée est estimé à 55,2 milliers d'euros (+ 7,2 % vs 2019 et + 21,3 % vs 2017).

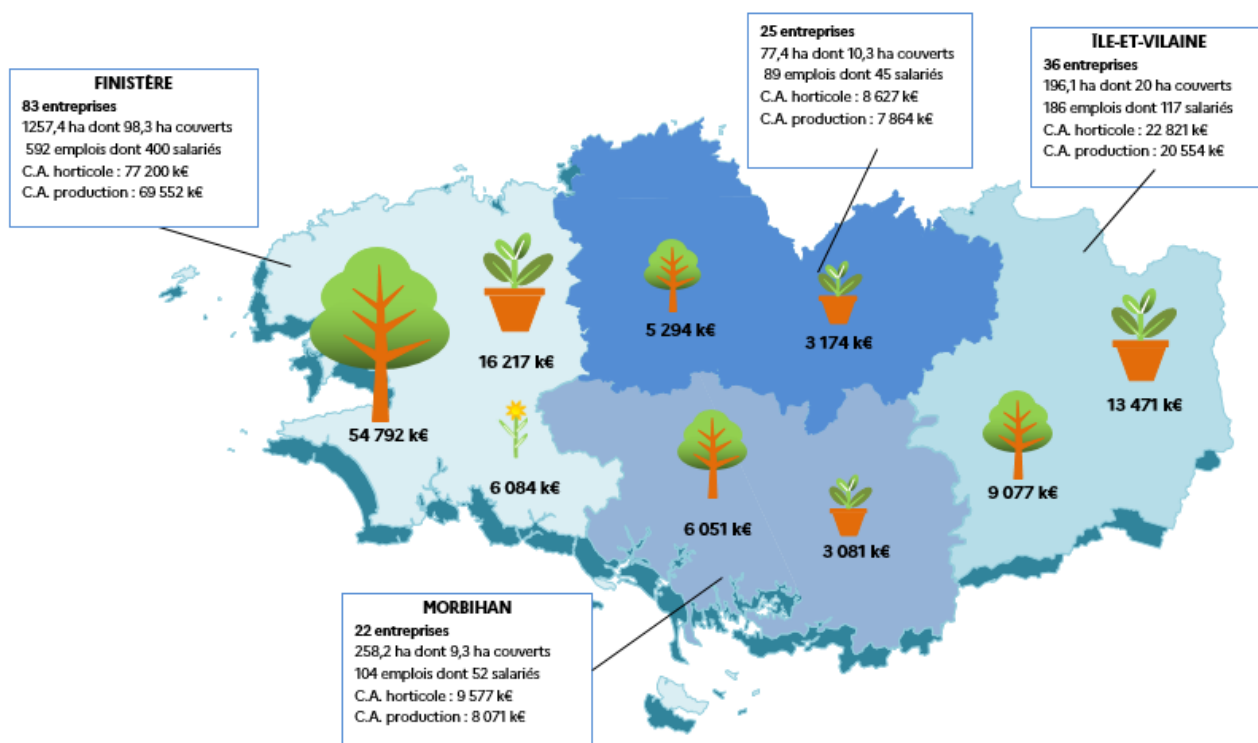


BRETAGNE

En 2021, on dénombre 165 entreprises horticoles et pépinières en Bretagne, en baisse de 7,8 % vs 2019 et de 20,3 % vs 2017, pour une surface totale de 1 789 hectares (-1,9 % vs 2019 et +89,7 % vs 2017).

L'emploi salarié représente 969 emplois en 2021 (- 2,8 % vs 2019 et + 7,7 % vs 2017), dont 614 emplois salariés permanents.

Le chiffre d'affaires en horticulture est de 118,03 millions d'euros (- 11,8 % vs 2019 et + 38,3 % vs 2017) et le chiffre d'affaires de la production cumulée est estimé à 105,92 millions d'euros (+ 15,5 % vs 2019 et + 40,1 % vs 2017).

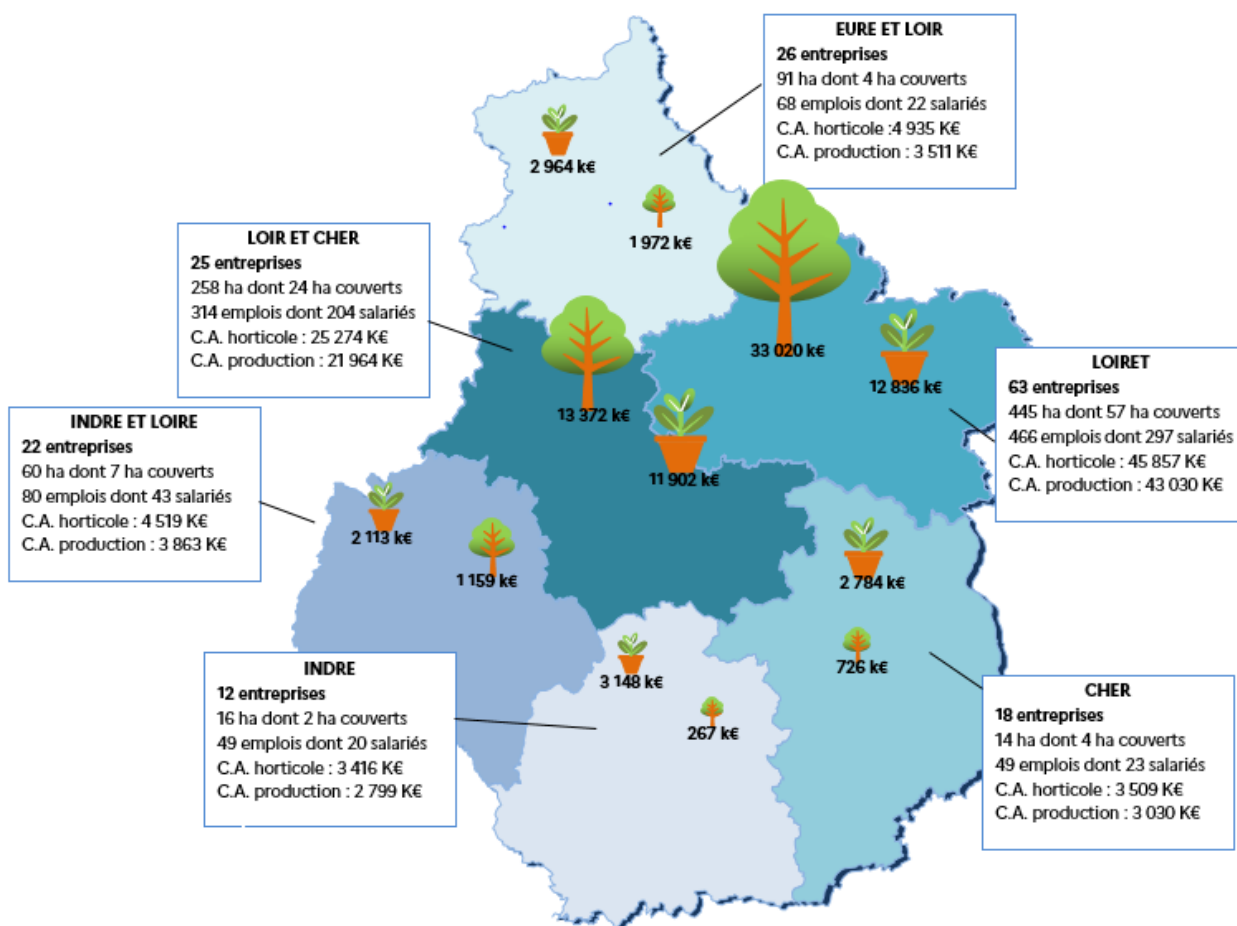


CENTRE-VAL DE LOIRE

En 2021, on dénombre 163 entreprises horticoles et pépinières en Centre-Val de Loire, en baisse de 5,8 % vs 2019 et de 14,6 % vs 2017, pour une surface totale de 1126 hectares (- 4,8 % vs 2019 et + 9,3 % vs 2017).

L'emploi salarié représente 1 071 emplois en 2021 (- 2,2 % vs 2019 et - 10,0 % vs 2017), dont 643 emplois salariés permanents.

Le chiffre d'affaires en horticulture est de 91,00 millions d'euros (+ 9,6 % vs 2019 et + 9,2 % vs 2017) et le chiffre d'affaires de la production cumulée est estimé à 81,34 millions d'euros (+ 11,0 % vs 2019 et + 7,1 % vs 2017).

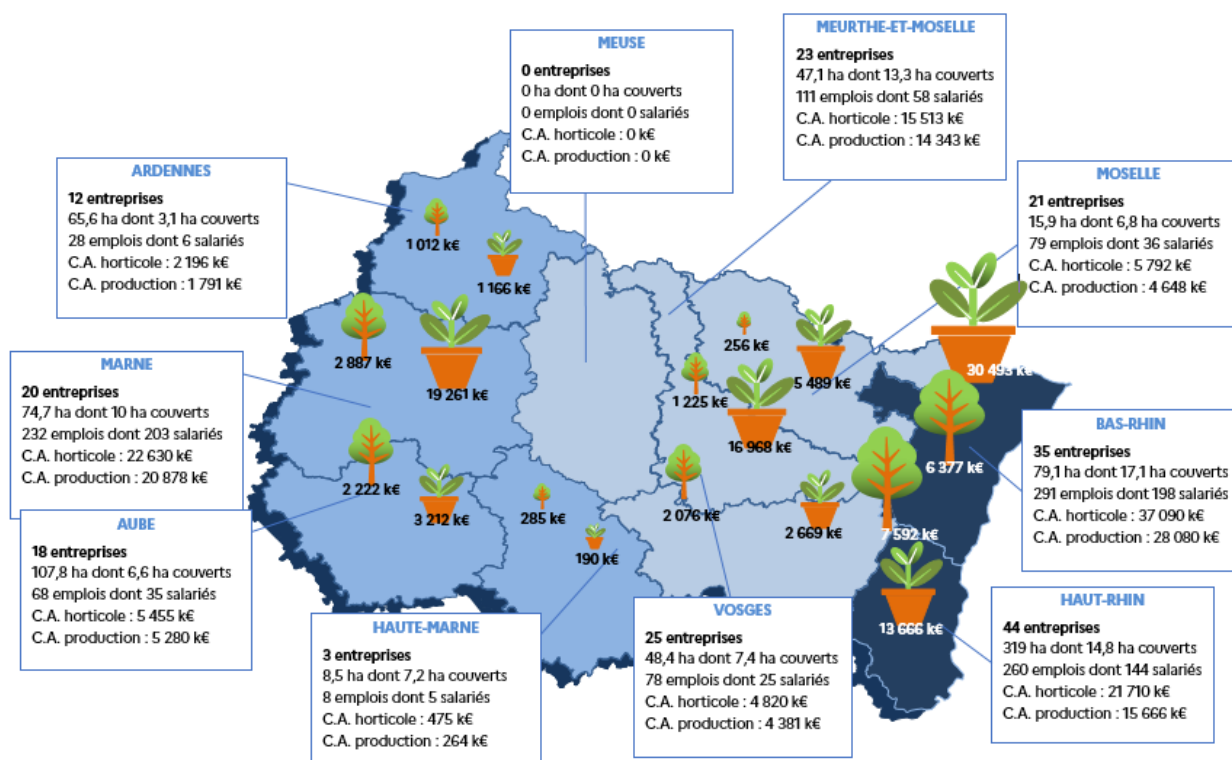


GRAND EST

En 2021, on dénombre 199 entreprises horticoles et pépinières en Grand Est, en baisse de 4,8 % vs 2019 et de 13,1 % vs 2017, pour une surface totale de 756 hectares (+ 11,9 % vs 2019 et + 24,9 % vs 2017).

L'emploi salarié représente 1 149 emplois en 2021 (+ 3,8 % vs 2019 et + 12,7 % vs 2017), dont 704 emplois salariés permanents.

Le chiffre d'affaires en horticulture est de 115,13 millions d'euros (+ 17,0 % vs 2019 et + 38,2 % vs 2017) et le chiffre d'affaires de la production cumulée est estimé à 94,85 millions d'euros (+ 17,0 % vs 2019 et + 30,2 % vs 2017).

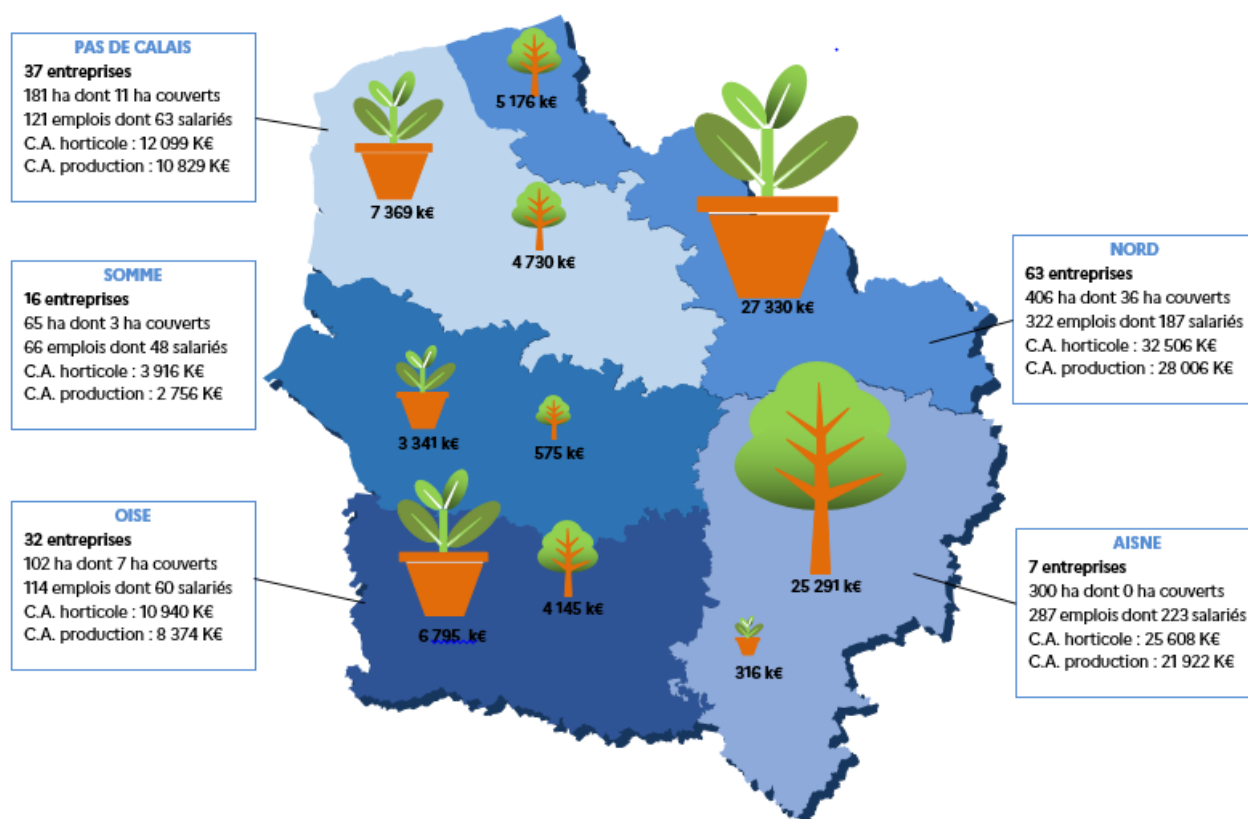


HAUTS-DE-FRANCE

En 2021, on dénombre 155 entreprises horticoles et pépinières dans les Hauts-de-France, en baisse de 7,7 % vs 2019 et de 26,5 % vs 2017, pour une surface totale de 1023 hectares (-1,0 % vs 2019 et -1,4 % vs 2017).

L'emploi salarié représente 912 emplois en 2021 (-1,0 % vs 2019 et -11,5 % vs 2017), dont 583 emplois salariés permanents.

Le chiffre d'affaires en horticulture est de 84,76 millions d'euros (+2,8 % vs 2019 et -0,5 % vs 2017) et le chiffre d'affaires de la production cumulée est estimé à 71,41 millions d'euros (+2,2 % vs 2019 et -6,6 % vs 2017).

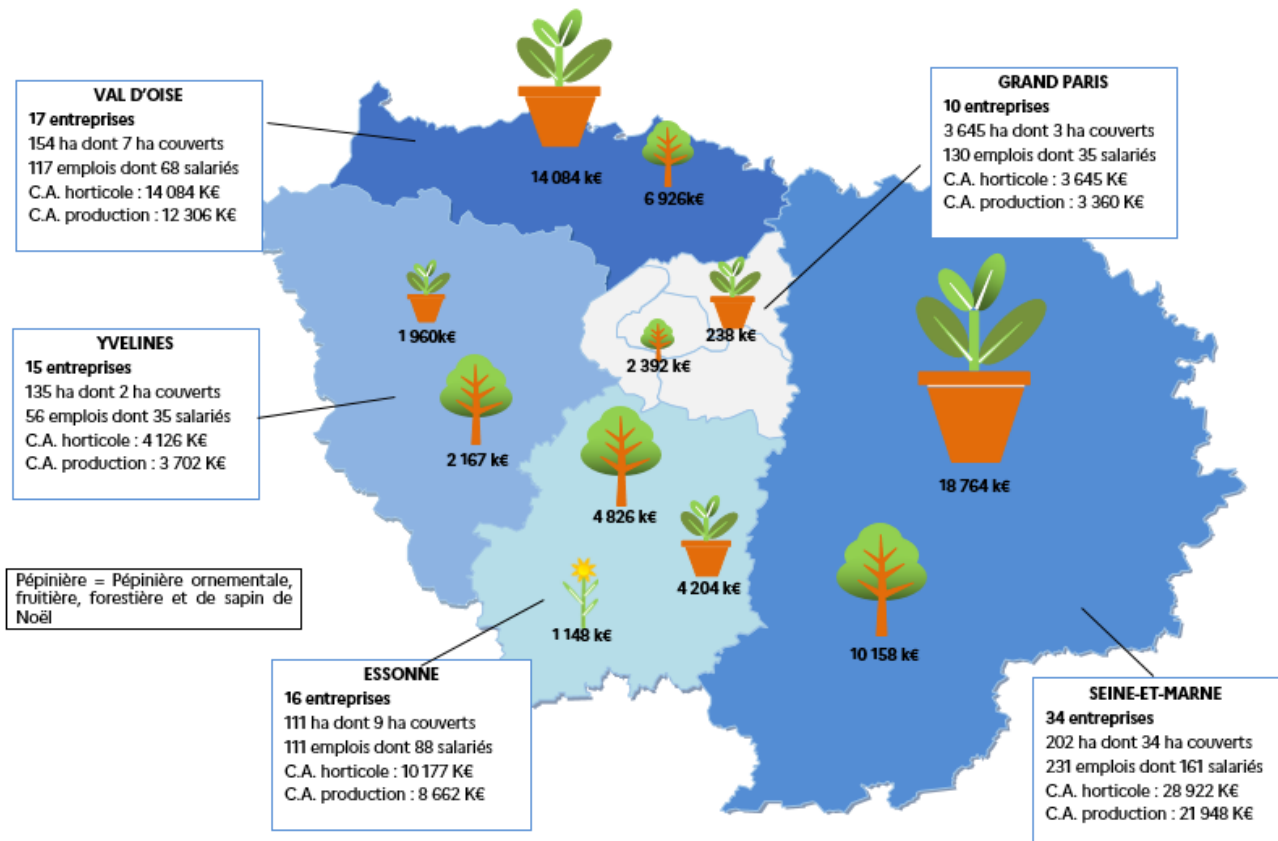


ÎLE-DE-FRANCE

En 2021, on dénombre 94 entreprises horticoles et pépinières en Île-de-France, en baisse de 4,1 % vs 2019 et de 34,7 % vs 2017, pour une surface totale de 637 hectares (-11,8 % vs 2019 et -16,8 % vs 2017).

L'emploi salarié représente 560 emplois en 2021 (- 2,4 % vs 2019 et - 28,3 % vs 2017), dont 377 emplois salariés permanents.

Le chiffre d'affaires en horticulture est de 61,11 millions d'euros (+ 2,8 % vs 2019 et - 10,2 % vs 2017) et le chiffre d'affaires de la production cumulée est estimé à 50,13 millions d'euros (+ 2,2 % vs 2019 et - 12,9 % vs 2017).

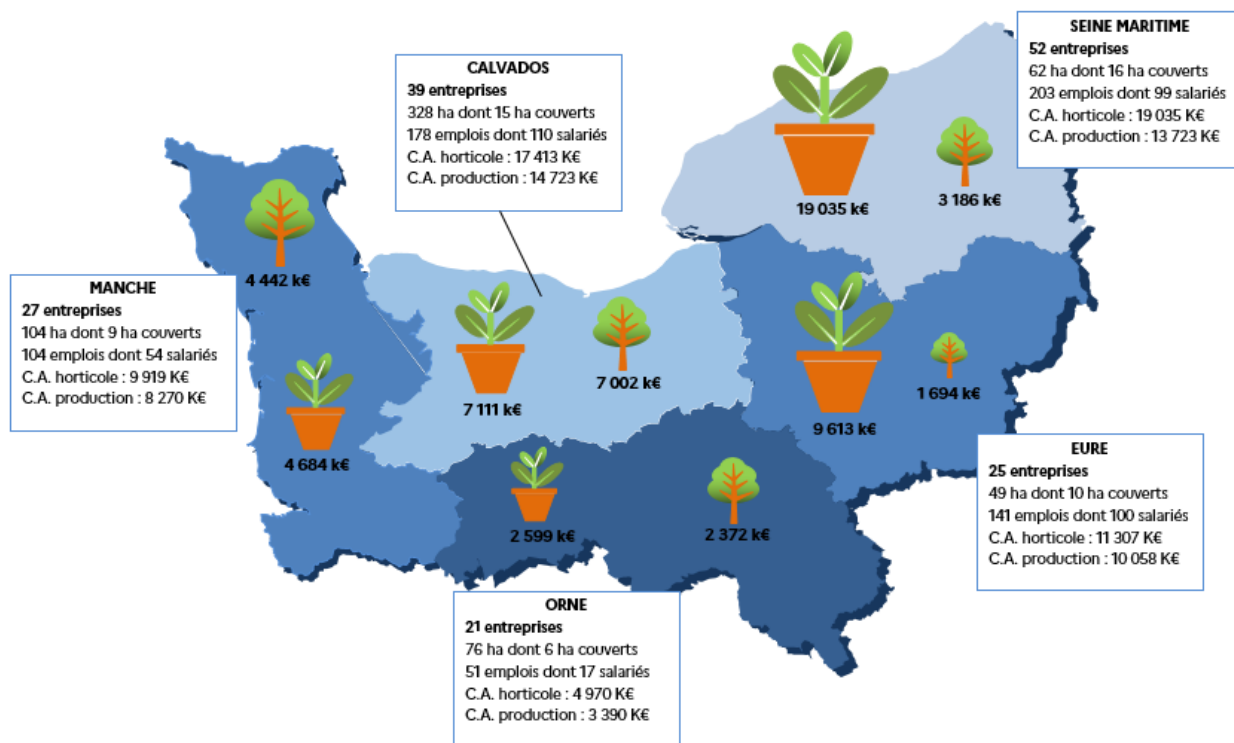


NORMANDIE

En 2021, on dénombre 163 entreprises horticoles et pépinières en Normandie, en baisse de 6,3 % vs 2019 et de 23,1% vs 2017, pour une surface totale de 637 hectares (- 10,0 % vs 2019 et - 19,2 % vs 2017).

L'emploi salarié représente 674 emplois en 2021 (- 8,9 % vs 2019 et - 25,2 % vs 2017), dont 375 emplois salariés permanents.

Le chiffre d'affaires en horticulture est de 62,54 millions d'euros (+ 17,7 % vs 2019 et - 2,7 % vs 2017) et le chiffre d'affaires de la production cumulée est estimé à 50,05 millions d'euros (+ 16,5 % vs 2019 et - 8,8 % vs 2017).

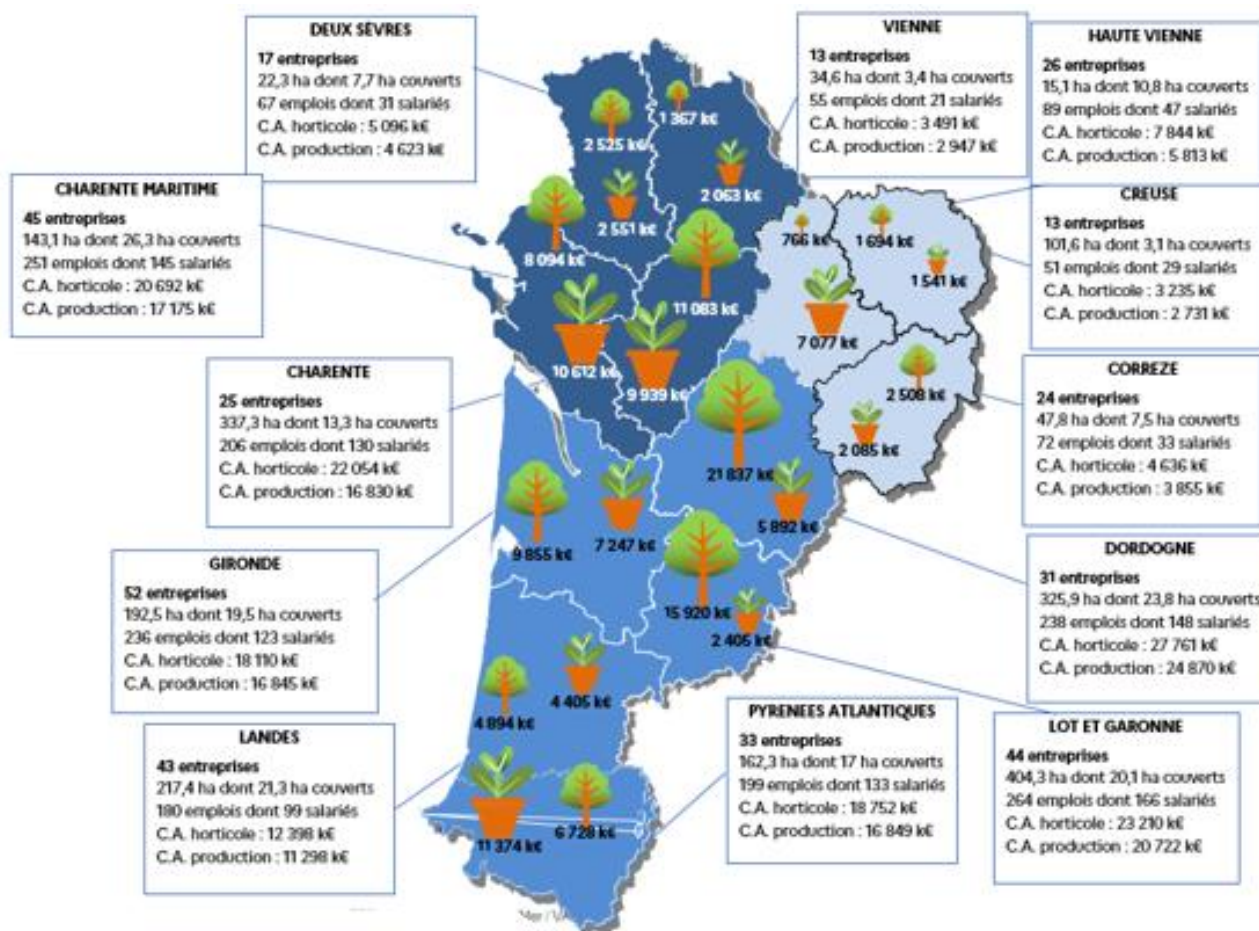


NOUVELLE –AQUITAINE

En 2021, on dénombre 365 entreprises horticoles et pépinières en Nouvelle-Aquitaine, en baisse de 9,4 % vs 2019 et de 8,0 % vs 2017, pour une surface totale de 2013 hectares (+ 4,1 % vs 2019 et + 11,8 % vs 2017).

L'emploi salarié représente 1900 emplois en 2021 (- 5,2 % vs 2019 et - 4,1 % vs 2017), dont 1103 emplois salariés permanents.

Le chiffre d'affaires en horticulture est de 166,95 millions d'euros (- 0,1 % vs 2019 et - 18,3 % vs 2017) et le chiffre d'affaires de la production cumulée est estimé à 143,86 millions d'euros (+ 5,8 % vs 2019 et + 14,7 % vs 2017).

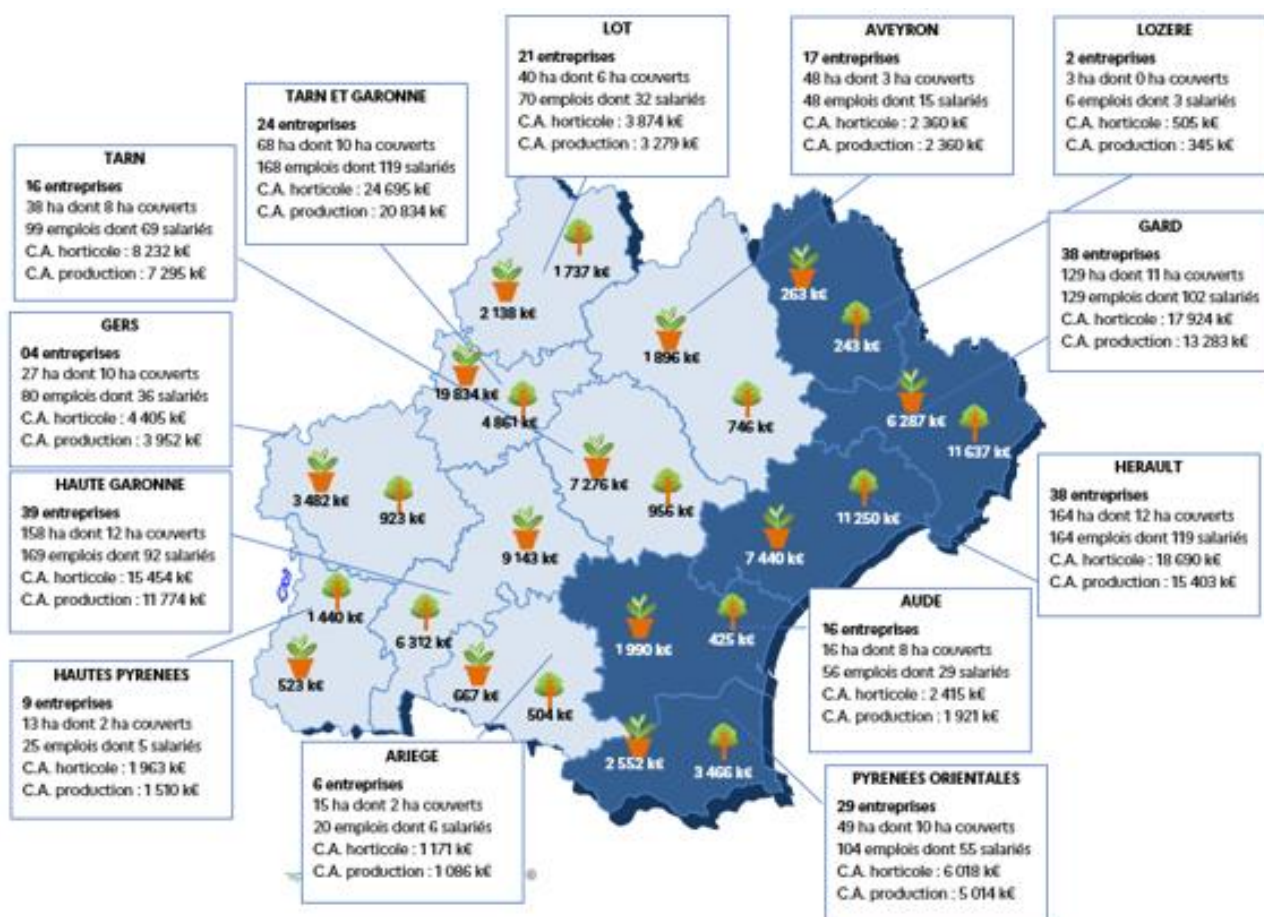


OCCITANIE

En 2021, on dénombre 269 entreprises horticoles et pépinières en Occitanie, en baisse de 11,8 % vs 2019 et de 11,2 % vs 2017, pour une surface totale de 743 hectares (- 35,8 % vs 2019 et + 18,7 % vs 2017).

L'emploi salarié représente 1246 emplois en 2021 (- 5,3% vs 2019 et - 8,4 % vs 2017), dont 692 emplois salariés permanents.

Le chiffre d'affaires en horticulture est de 107,57 millions d'euros (- 11,8 % vs 2019 et + 1,1 % vs 2017) et le chiffre d'affaires de la production cumulée est estimé à 87,81 millions d'euros (+ 4,0 % vs 2019 et - 4,7 % vs 2017).

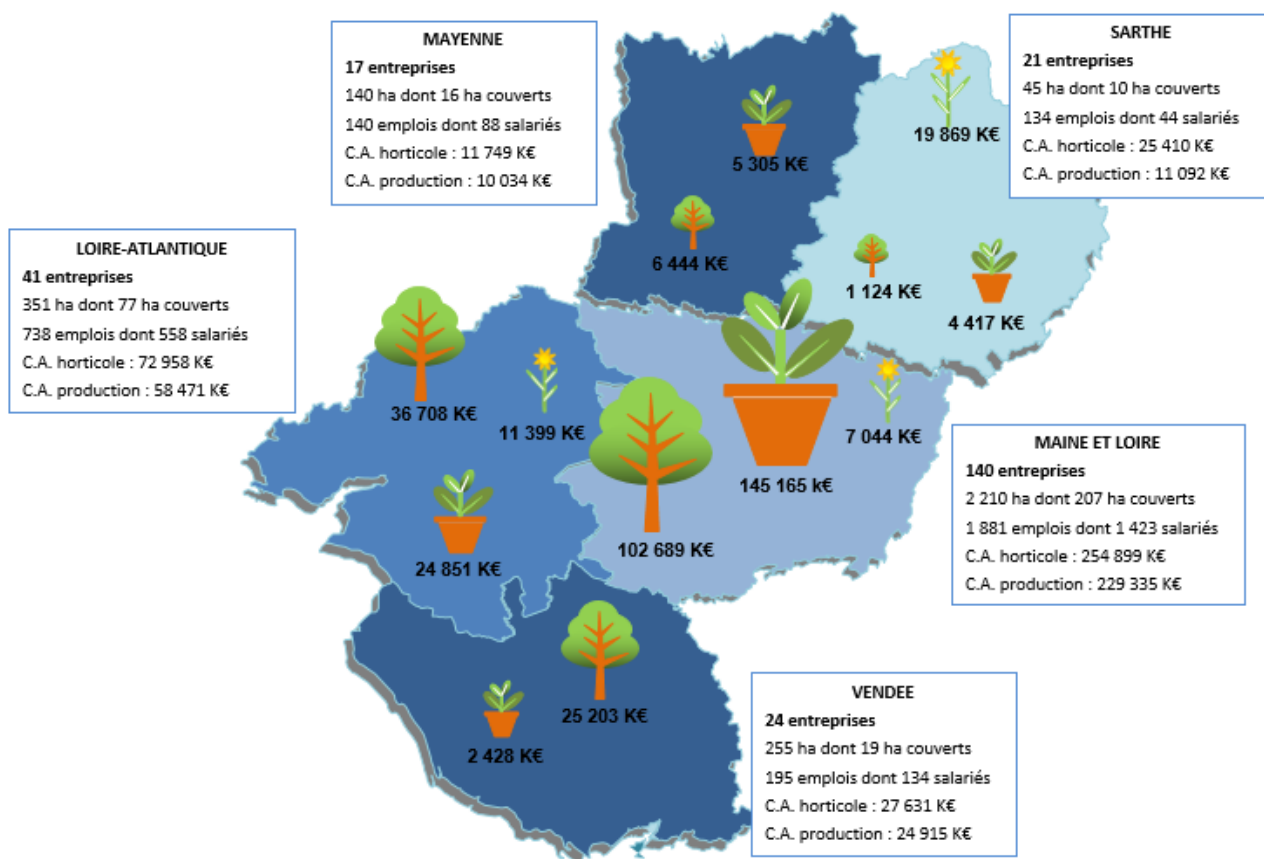


PAYS DE LA LOIRE

En 2021, on dénombre 243 entreprises horticoles et pépinières en Pays de la Loire, en baisse de 9,0 % vs 2019 et de 22,6 % vs 2017, pour une surface totale de 3026 hectares (+ 1,0 % vs 2019 et - 2,7 % vs 2017).

L'emploi salarié représente 3081 emplois en 2021 (- 5,3 % vs 2019 et - 20,2 % vs 2017), dont 692 emplois salariés permanents.

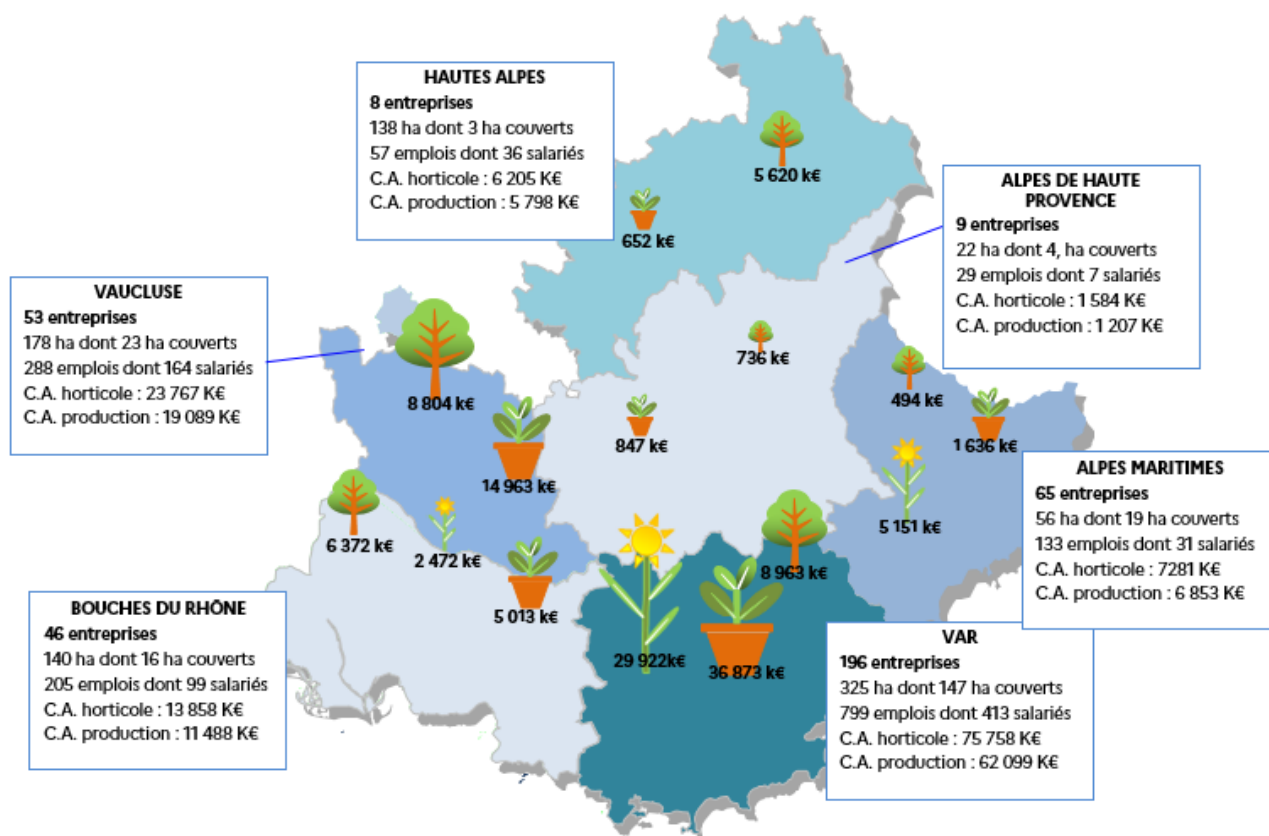
Le chiffre d'affaires en horticulture est de 391,42 millions d'euros (- 11,8 % vs 2019 et + 15,8 % vs 2017) et le chiffre d'affaires de la production cumulée est estimé à 332,97 millions d'euros (+ 4,0 % vs 2019 et + 12,4 % vs 2017).



PROVENCE-ALPES-CÔTE D'AZUR

En 2021, on dénombre 379 entreprises horticoles et pépinières, en baisse de 17,2 % vs 2019 et en hausse de 21,6 % vs 2017, pour une surface totale de 747 hectares (- 11,3 % vs 2019 et - 13,9 % vs 2017). L'emploi salarié représente 1 529 emplois en 2021 (- 15,0 % vs 2019 et - 15,2 % vs 2017), dont 753 emplois salariés permanents.

Le chiffre d'affaires en horticulture est de 130,69 millions d'euros (+ 4,7 % vs 2019 et + 9,2 % vs 2017) et le chiffre d'affaires de la production cumulée est estimé à 108,22 millions d'euros (+ 4,6 % vs 2019 et + 9,8 % vs 2017).



⇒ Pour davantage d'informations, vous pouvez consulter sur le site de FranceAgriMer les synthèses des Observatoires structurelles 2022 sur les données 2021 « Observatoires des données structurelles des entreprises de l'horticulture et de la pépinière ornementales » (Collection « les études »).

1.1.1. Les producteurs spécialisés dans les sapins de Noël⁵

Chiffres clés des producteurs spécialisés dans les sapins de Noël

	2021	2019	Évolution 2019 - 2021
Nombre d'entreprises	152	152	0 %
C.A. horticole cumulé (1000 €)	56 923	48 801	16,6 %
C.A. production cumulé (1000 €)	52 538	44 830	17,2 %
Surface totale (ha)	3 610	3 125	15,5 %
Taux de spécialisation (CA Sapin de Noël/CA horticole)	85,9 %	86,0 %	-0,1 pt

Les surfaces déclarées être exploitées par les producteurs spécialisés représentent 3 600 ha et celles des autres producteurs de l'ordre de 400 ha. Les professionnels de ce segment estiment plutôt les surfaces plantées autour de 5 000 ha, l'écart pouvant être dû à l'interprétation de la notion de surfaces en production par certains répondants.

1.1.2. Les producteurs spécialisés dans les fleurs coupées⁶

Chiffres clés des producteurs spécialisés dans les fleurs et feuillages coupés

	2021	2019	Évolution 2019 - 2021
Nombre d'entreprises	278	343	-19,0 %
C.A. horticole cumulé (1000 €)	92 846	77 434	19,9 %
C.A. production cumulé (1000 €)	67 469	58 032	16,3 %
Surface totale (ha)	457	624	-26,8 %
Taux de spécialisation (CA fleurs coupées/CA horticole)	97,5 %	96,0 %	+1,5 pts

On observe en 2021 une baisse du nombre d'entreprises spécialisées (-19 % par rapport à 2019) et une baisse des surfaces de l'ordre de -27 % sur 2 ans ; avec une croissance significative du CA horticole estimée à +20 % sur cette même période. Le tableau présenté ci-dessus indique les données des entreprises spécialisées en fleurs coupées ; le CA total en fleurs coupées, toutes entreprises confondues atteint 99,6 millions d'euros en 2021 (soit 18 % de plus qu'en 2019).

1.2. Activité et santé financière des entreprises de production en 2021⁷

L'Observatoire économique et financier des exploitations horticoles et pépinières est un observatoire réalisé tous les ans dont l'objectif est d'étudier les résultats économiques d'entreprises représentatives de la diversité du secteur, de suivre dans la durée l'activité et la santé financières de ces entreprises par les éléments de compte de résultats et du bilan et de déceler les fragilités dans certains types de structures.

⁵ Focus réalisé dans le cadre de l'étude « Observatoire structurel des entreprises de production de l'horticulture et de la pépinière 2021 » de FranceAgriMer.

⁶ Focus réalisé dans le cadre de l'étude « Observatoire structurel des entreprises de production de l'horticulture et de la pépinière 2021 » de FranceAgriMer.

⁷ Les études FranceAgriMer-Observatoire financier des exploitations horticoles et de pépinières.

L'Observatoire 2022 (sur les données 2021) des entreprises des secteurs d'activité horticulture et pépinière est réalisé à partir d'un échantillon de **287 entreprises** de production, spécialisées en horticulture et pépinière (c'est-à-dire des entreprises dont les le chiffre d'affaires horticole ou pépinière représentent au moins 80 % du chiffre d'affaires total), réparties sur l'ensemble du territoire national.

Il s'agit d'entreprises de production qui ont un exercice comptable de 12 mois sans évènement exceptionnel, et qui sont présentes au moins 2 ans (2020 et 2021) afin d'étudier les évolutions de résultats en **échantillon constant**.

Les producteurs de muguet sont exclus du champ de l'analyse.

Répartition géographique des entreprises interrogées (nombre d'entreprises par département)



Cette couverture géographique est représentative de la localisation des structures horticoles et pépinières : les 3 plus grosses régions sont les régions Centre-Val de Loire, Auvergne-Rhône-Alpes et Pays de la Loire (42 % de l'échantillon).

Outre cette couverture géographique, une attention particulière a été portée au respect d'un certain équilibre selon l'activité principale des entreprises et leur mode de commercialisation.

L'approche métier conduit à segmenter les 287 entreprises de la façon suivante :

- ➔ 168 entreprises horticoles (plantes à pots et à massifs) ;
- ➔ 91 pépinières (72 en plein champs et 19 hors-sol) ;
- ➔ 28 exploitations « fleurs coupées ».

En fonction de leur orientation de commercialisation les entreprises sont segmentées de la manière suivante :

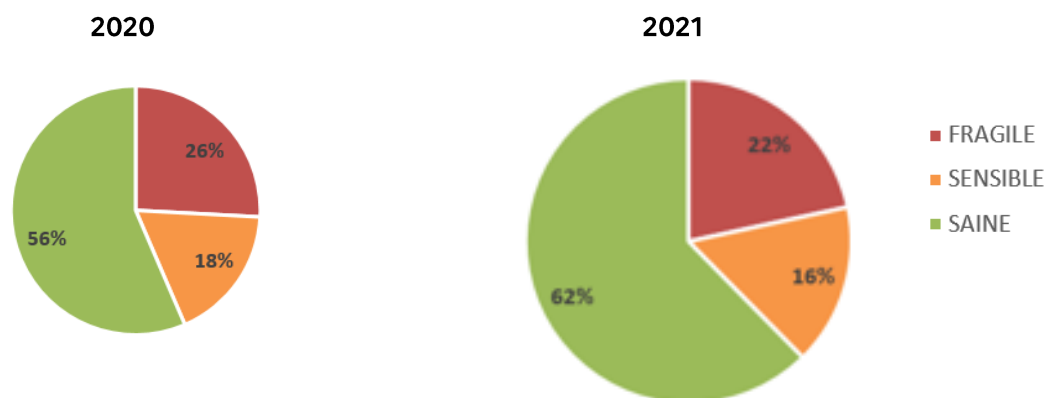
- 46,0 % en vente directe dominante
- 25,0 % en vente à des distributeurs
- 10,0 % en vente à des collectivités entreprises du paysage
- 19,0 % en vente à des grossistes

L'exploitation horticole ou pépinière type est composée de 4,5 UTH (unité de travail humain) pour 450 000 € de chiffre d'affaires, soit 99 100 € /UTH.

Dans le détail, 1,4 UTHF emploie 3,1 UTH salariées (équivalent temps plein).

L'âge moyen des chefs d'entreprises est de 52 ans.

Situation économique et financière (répartition des entreprises)

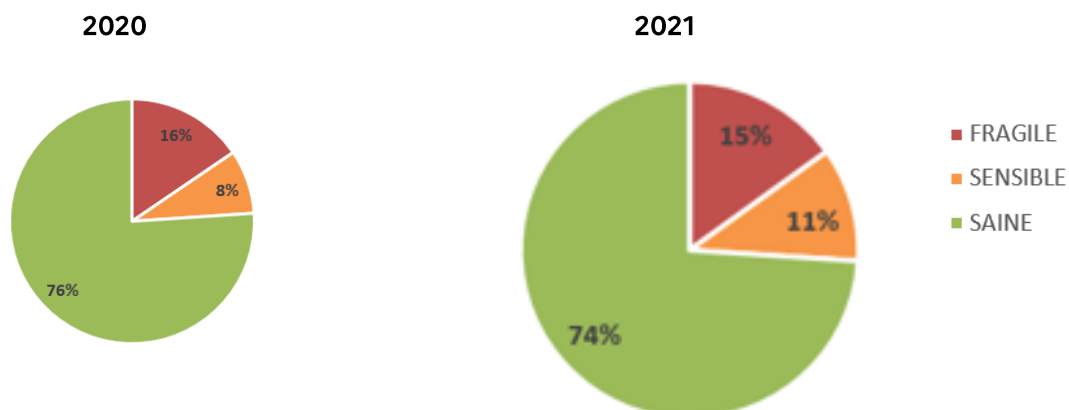


En 2021, la situation globale est en amélioration dans les entreprises horticoles et pépinières. 43 % des entreprises étaient classées en situation « fragile » ou « sensible » en 2020. Elles ne sont « plus que » 38 % en 2020. Près des deux tiers des entreprises sont en situation saine.

1.1.1. Les pépinières de plein champ

Le groupe **pépinières plein champ** est composé de 72 entreprises. C'est le groupe qui a la taille d'entreprise moyenne la plus importante (5,6 UTH) et l'EBE le plus élevé : 89 000 € /UTHF. Le chiffre d'affaires moyen est comparable à celui du groupe horticulture (99 000 € /UTH), tout comme l'efficacité économique (EBE /produits) qui est parmi les plus faibles, à 24 % en moyenne.

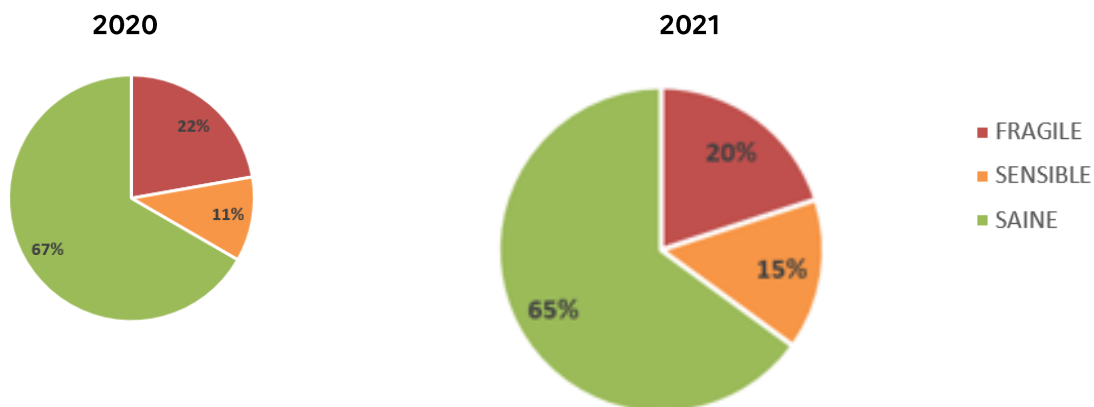
Situation économique et financière des pépinières de plein champ en 2021



1.2.1. Les pépinières hors-sol

Le groupe **pépinières hors-sol** est composé de 19 entreprises. La taille d'entreprise moyenne est similaire au groupe horticulture (4,2 UTH). Il s'agit du groupe au plus faible chiffre d'affaires moyen : 73 000 € /UTH. En revanche, l'EBE /UTHF se situe dans la moyenne des autres groupes hors pépinière plein champs, à 68 000 € /UTHF.

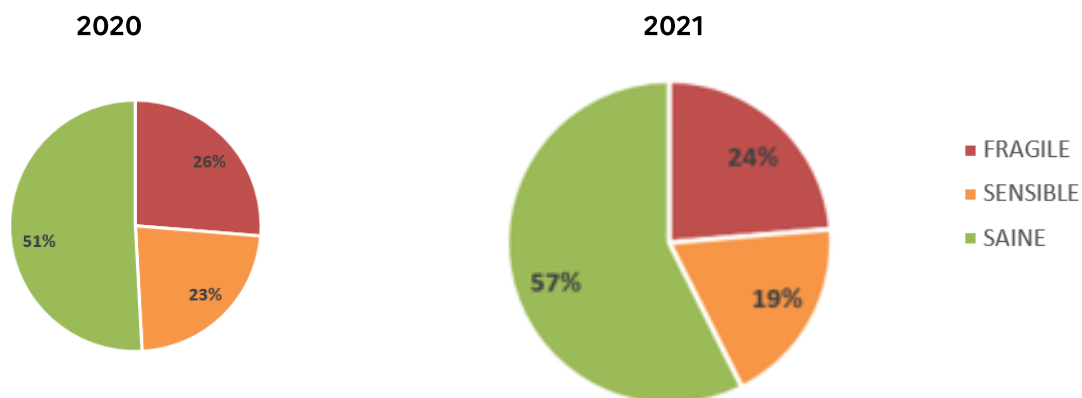
Situation économique et financière des pépinières hors-sol en 2021



1.2.2. Les entreprises horticoles

Le groupe **horticulture** est composé de 168 entreprises, soit plus de la moitié de l'échantillon global. Il s'agit du groupe au chiffre d'affaires moyen le plus important : 103 000 € /UTH. En revanche, l'EBE /UTHF se situe dans la moyenne des autres groupes hors pépinière plein champs, à 68 000 € /UTHF. L'efficacité économique (EBE /produits) est la plus faible, à 23 % en moyenne.

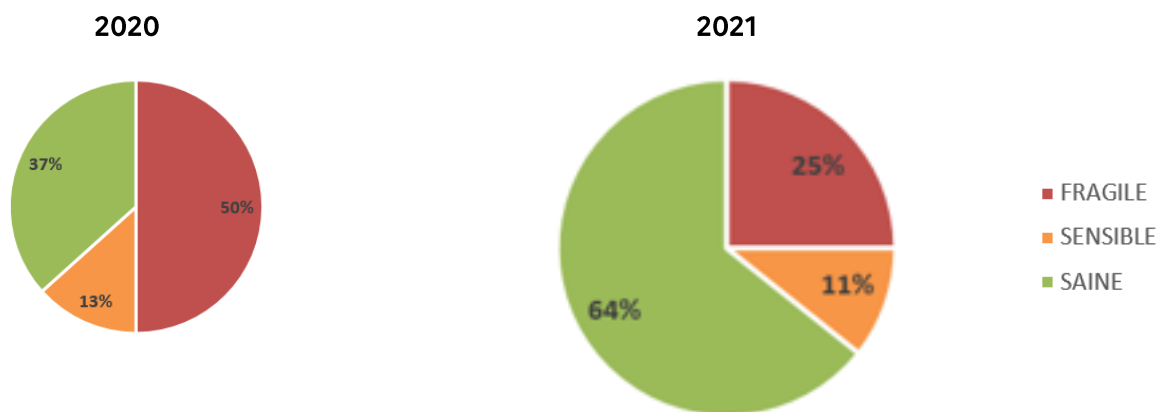
Situation économique et financière des entreprises horticoles en 2021



1.2.3. Les fleurs coupées

Le groupe fleurs coupées est composé de 28 entreprises. C'est le groupe qui à la taille d'entreprise moyenne la plus faible (3,2 UTH), surtout en raison d'un moindre recours à la main-d'œuvre salariée. L'EBE/UTHF se situe dans la moyenne des autres groupes hors pépinière plein champs, à 65 000 €/UTHF. Ce groupe possède l'efficacité économique (EBE /produits) la plus forte, à 29 % en moyenne.

Situation économique et financière des fleurs coupées en 2021



⇒ Pour davantage d'informations, vous pouvez consulter sur les résultats complets de l'Observatoire sur le site de FranceAgriMer.

1.3. Les entrepreneurs du paysage : les chiffres clés du secteur (données 2022)⁸

Les entrepreneurs du paysage fournissent aux utilisateurs privés ou publics de nombreuses prestations et notamment :

- La création, l'aménagement et l'entretien des parcs et jardins, terrains de sport, milieux aquatiques ;
- Les travaux de génie végétal et de génie écologique ;
- L'installation des systèmes d'arrosage intégrés et d'éclairage ;
- Le paysagisme d'intérieur ;
- La végétalisation des terrasses et toitures ;
- L'élagage, le fauchage ;
- Le reboisement forestier.

Structure des entreprises

Ce secteur recense **32 450** entreprises (+7,9 % vs 2020) dont 18 % sont des entreprises de service à la personne. De plus, 66 % des entreprises sont des structures sans salarié.

L'emploi dans le secteur des entrepreneurs du paysage

Le secteur des entrepreneurs du paysage compte **plus de 130 000 actifs** salariés ou non (+20 % vs 2021) au 31 décembre 2022 dont 127 650 en France métropolitaine. On dénombre 104 000 actifs salariés au 31 décembre 2022.

Les **hommes restent majoritaires** parmi les salariés présents en fin d'année 2022, les effectifs masculins représentent 88 % des salariés.

Les **chefs d'entreprise** sont majoritairement des **hommes à 92 %**. Les femmes chefs d'entreprise sont peu nombreuses, c'est au sein des structures de 6 à 9 salariés que leur part est la plus élevée (11 %).

Le **salarié** du paysage a en moyenne **35 ans** (34,5 ans pour les hommes et 39 ans pour les femmes).

L'âge moyen du **chef d'entreprise** diminue à fin 2022 pour s'établir à **42 ans**. Cet indicateur est corrélé à la taille des entreprises : la moyenne d'âge des chefs d'entreprise s'échelonne de 41 ans pour les structures n'employant aucun salarié à 47,5 ans pour les entreprises de grande taille (20 salariés et plus).

L'**ancienneté moyenne** est de **6,5 ans** (6,5 ans en moyenne pour les hommes et 7 ans en moyenne pour les femmes).

À fin 2022, 83 % des salariés sont en **CDI** et 17 % en CDD dont 1,5 % en contrat saisonnier et 13 % en contrat d'apprentissage.

La **part des CDI** est plus importante pour les effectifs féminins avec 86,5 % des hommes en CDI et **91 % des femmes en CDI**.

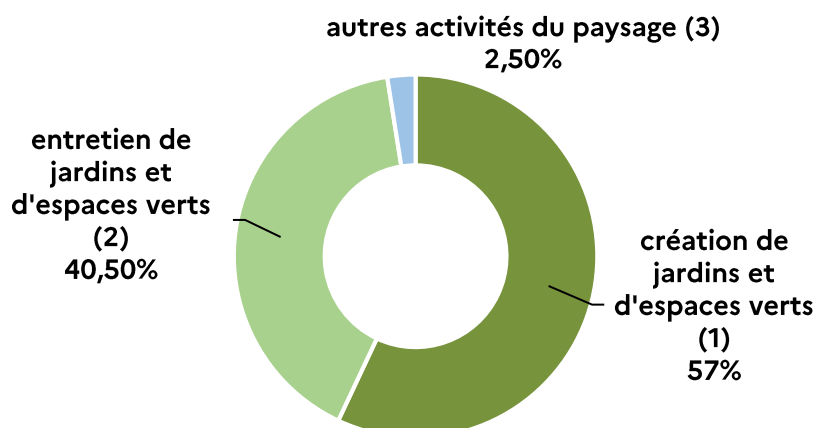
La majeure partie des salariés est à **temps plein** : 97 % des hommes et 81 % des femmes.

Chiffre d'affaires du secteur

Le chiffre d'affaires de la profession est estimé à **7,7 milliards d'euros HT** de chiffre d'affaires dont 7,32 milliards d'euros pour l'activité de paysage et 0,38 milliards d'euros pour les autres activités. En moyenne, chaque actif réalise un chiffre d'affaires de **58 300 €** à fin décembre 2022.

⁸ Chiffres clés- Entrepreneur du paysage données 2022- Étude Xerfi Spécific pour VALHOR et l'Unep.

Répartition du chiffre d'affaires selon la nature des travaux (sur les 7,32 milliards d'euros de l'activité paysage)



- (1) Préparation et mise en œuvre des végétaux, semences, matériaux, aménagement, rénovation ...
 (2) Tonte, tailles, nettoyage de massifs et interventions simples, fleurissement, fertilisation, lutte contre les maladies et prédateurs, gestion différenciée et méthodes alternatives aux produits phytopharmaceutiques ...
 (3) Génie écologique, éco-pastoralisme ...

Les entreprises de petite taille sont plus spécialisées en travaux d'entretien, cette activité comptant pour plus de la moitié du chiffre d'affaires. Elle reste prédominante pour les structures de moins de 6 salariés. Pour les structures de plus grande taille, le chiffre d'affaires provient plus largement de la création de jardins et d'espaces verts.

L'activité de « création de jardins et d'espaces verts » continue à être majoritaire dans le chiffre d'affaires du paysage à 57 % (4,15 milliards d'euros).

1 550 entreprises ont une activité de génie écologique⁹ soit 5 % de l'ensemble des entreprises (3 % en 2020).

Répartition du chiffre d'affaires de l'activité paysage selon le type de travaux et selon la taille des entreprises en 2022

	0 sal.	1 à 5 sal.	6 à 9 sal.	10 à 19 sal.	20 à 49 sal.	50 sal. et plus	Ensemble
Création	41%	47%	55%	62%	63%	59%	57%
Entretien	57%	50%	41%	34%	35%	40,5%	40,5%
Autres	2%	3%	4%	4%	2%	0,5%	2,5%
Ensemble	100%	100%	100%	100%	100%	100%	100%

Au sein du marché des entreprises du paysage, les prestations auprès de particuliers ont représenté près de la moitié du chiffre d'affaires (49 % soit 3,6 milliards d'euros).

Les prestations pour des entreprises privées ont contribué à près d'un quart des revenus.

⁹ Conduite de projets qui, dans sa mise en œuvre et son suivi, applique les principes de l'ingénierie écologique et favorise la résilience des écosystèmes.

Note : Le génie écologique permet notamment la reconstitution de milieux naturels, la restauration de milieux dégradés et l'optimisation de fonctions assurées par les écosystèmes. (Définition de l'Office Français de la Biodiversité).

1.4.Jardineries et graineteries : les chiffres clés (données 2022)¹⁰

Le marché du jardin concerne les végétaux, mais également tous les produits manufacturés liés au jardin.

Les jardineries sont des points de conseils et de ventes pour les végétaux, les fleurs, les produits et articles de jardinage, et plus généralement toutes les fournitures liées au jardin et à l'environnement. Le périmètre de ces structures couvrent notamment les rayons : pépinière, serre chaude, fleuristerie et marché couvert, produits et accessoires de jardin, semences et bulbes, animalerie et aliments pour animaux. Leurs surfaces commerciales sont supérieures à 1 000 m².

Les graineteries sont des commerces de proximité qui proposent, sur des surfaces allant jusqu'à 1 000 m², des semences, graines, bulbes, plants, végétaux, contenants, produits de jardin, animaux et produits pour les animaux.

Structure des entreprises

On dénombre en 2022, **1 630** jardineries et graineteries (+1 % par rapport à 2020), dont **380** établissements pour la graineterie (+3,5 % vs 2020) et **1 250** pour la jardinerie (-5 % vs 2020). La surface commerciale (hors parking) est de **4 965 000 m²** dont **4 855 000 m²** pour les jardineries et **110 000 m²** pour les graineteries.

La **moyenne d'âge** des jardineries et des graineteries est de **23 ans** en 2022. Près d'une entreprise sur dix a été créée ou reprise il y a plus de 45 ans alors que 7 % d'entre elles sont très récentes (créées ou reprises après 2020).

L'emploi dans les jardineries et graineteries

Le secteur emploie **21 150** salariés au 31/12/2022 (+2,5 % vs 2020) dont **20 200** salariés dans les jardineries (95 %) et **950** dans les graineteries (4 %).

Entre 2020 et 2022, les effectifs ont progressé de 3 % dans les jardineries et de 1 % dans les graineteries.

En 2022, la profession compte **19 400** salariés en équivalent temps plein (92 % des salariés). On compte 200 ETP de plus qu'en 2020.

Chiffre d'affaires du secteur

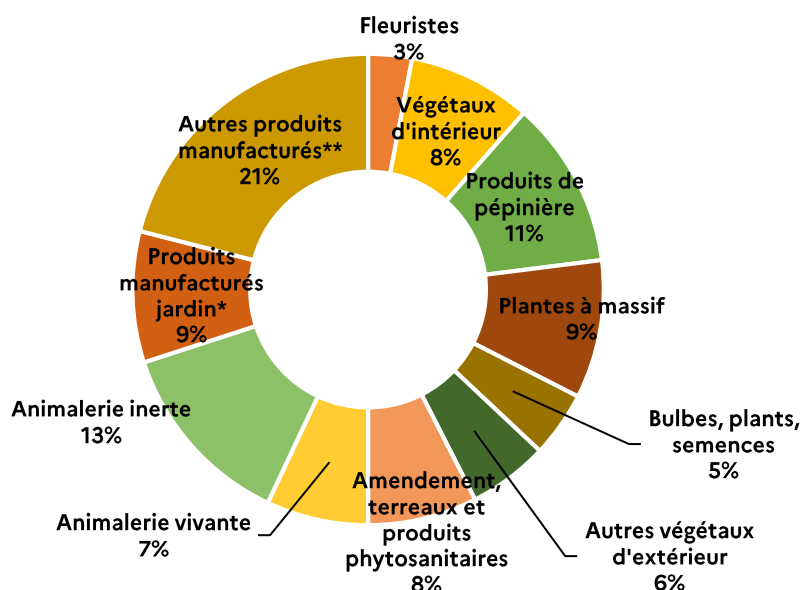
Les jardineries et graineteries réalisent, au total en 2022, un chiffre d'affaires de **3,25 milliards d'euros HT**. Le chiffre d'affaires est en hausse de 4 % par rapport à 2020.

Le chiffre d'affaires des graineteries est de **0,155 milliards d'euros soit 5 % du CA total** tandis que Les jardineries ont réalisé **3,095 milliards d'euros de chiffre d'affaires soit 95 % du CA total**.

L'approvisionnement des jardineries/graineteries est constitué à **64 %** de végétaux français (part du chiffre d'affaires concerné).

¹⁰ Chiffres clés des jardineries et des graineteries données 2022- Étude Xerfi Spécific pour VALHOR.

Répartition du chiffre d'affaires 2022 selon les familles de produits



*outillage, matériel à moteur...

**loisirs créatifs, décoration maison, jeux de plein air, piscines, mobilier de jardin, alimentation, vêtements, librairie...

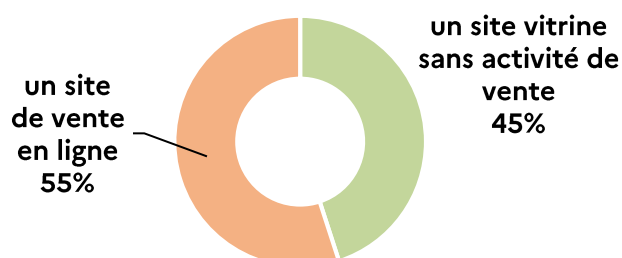
Les végétaux d'extérieur, qui regroupent les « produits de pépinière », les « plantes à massif », les « bulbes, plants, semences » ainsi que les « autres végétaux d'extérieur », demeurent dans l'ensemble le segment le plus générateur de chiffre d'affaires en 2022 (31 % du marché). Les « autres produits manufacturés » occupent la seconde position avec 21 % de l'activité, suivis par l'animalerie qui représente désormais 20 % du chiffre d'affaires (13 % en animalerie inerte et 7 % en animalerie vivante).

Présence en ligne des jardinerie et graineteries

Les jardinerie et graineteries sont en grande majorité **présentes en ligne**. **83 %** d'entre elles disposent d'un site internet (qui assure une **activité de vente dans 55 %** des cas) et près de **90 %** sont présentes **sur un ou plusieurs réseaux sociaux**.

71 % (73 % en 2020) des points de vente proposent la livraison à domicile, service proposé depuis 15 ans en moyenne. Le service de Click & Collect est plus récent et s'est développé avec les restrictions liées à la crise sanitaire.

Présence en ligne des jardinerie et graineteries



Ainsi, 55 % (65 % en 2020) des points de vente proposent ce service en 2022 (contre près des deux tiers en 2020), mais 30 % d'entre eux ne l'ont développé qu'après 2020. Cette politique de services vise à fidéliser les clients et à générer de nouvelles sources de revenus avec la vente de prestations. D'autant que ces prestations peuvent générer des ventes de produits additionnelles/complémentaires.

2. Bilan annuel des achats de végétaux effectués par les Français en 2022¹¹

L'année 2022 a été marquée par la levée des restrictions sanitaires et des limitations du commerce qui avaient bouleversé les comportements d'achats des Français en 2020 et 2021. Mais elle a été marquée par l'installation durable de différentes contraintes : la crise générale de la logistique et les difficultés d'accès aux matières premières, couplées avec une augmentation des prix de l'énergie et des coûts de production qui ont créé une spirale inflationniste lourde de conséquence sur le pouvoir d'achat des Français.

Dans un contexte de baisse du pouvoir d'achat en raison de l'inflation, il est important d'établir le bilan annuel des achats et des dépenses de végétaux effectués par les Français et d'identifier les nouvelles tendances et opportunités.

Suite à la crise sanitaire qui avait commencé en mars 2020, le marché du végétal a subi plusieurs fluctuations. En 2020, le marché avait globalement souffert, surtout en volumes, alors qu'en 2021, malgré certaines restrictions encore en place, le marché avait bien performé, avec une reprise des volumes et une très forte progression en valeur, signe d'un réel engouement pour les végétaux.

Malgré une tendance des Français à vouloir s'entourer de plus de vert, l'année 2022 n'a pas pu tenir ses promesses : les Français ont rationalisé le budget dédié et acheté beaucoup moins de végétaux. Les Français dépensent moins pour des occasions calendaires (loin des niveaux pré-crise) et par rapport à la bonne année 2021, ils ont moins acheté pour le plaisir.

Le marché montre néanmoins une réelle solidité sur le long terme avec un nombre de foyers acheteurs qui reste presque stable (21 millions). Cependant, les quantités achetées souffrent d'une baisse importante. Cette tendance se vérifie tout au long de l'année, en particulier sur les mois forts de mars et avril, loin des niveaux pré-crise.

La pression sur les prix, déjà présente en 2021, s'est renforcée : les Français dépensent de plus en plus pour les végétaux, avec un prix moyen payé par article en forte hausse depuis plusieurs années. Cela n'a toutefois pas empêché le marché de baisser en sommes dépensées : le budget moyen par foyer diminue et se positionne juste au-dessus du niveau de 2020, tout comme le niveau du marché en valeur.

2.1. Ensemble des végétaux achetés par les Français en 2022

En 2022, **73,0 % des foyers ont acheté au moins un végétal** soit un taux de pénétration stable par rapport à l'année dernière et aux années précédentes mais qui reste inférieur au niveau pré-crise (76 %).

Cela représente **21,0 millions de foyers**. Au niveau individuel, c'est plus de **54 %** des Français de 18 ans et plus qui ont effectué au moins un achat de végétaux dans l'année (- 3 points vs 2021).

Après avoir progressé de façon spectaculaire, le **budget moyen** des foyers baisse et s'élève à 116 €/an/foyer (-14 € vs 2021) mais demeure supérieur aux niveaux de 2020 et 2019. Les **quantités moyennes** achetées sont en recul passant de 32 végétaux à 26.

L'ensemble du marché s'essouffle et semble aller vers un changement d'habitudes d'achat. Après la reprise de 2021, le marché subit une forte baisse en volume (- 15 %) atteignant le plus faible niveau jamais enregistré quel que soit le segment.

Cette baisse est principalement portée par les végétaux d'extérieur, qui constituent l'essentiel des volumes. Les autres segments se portent mieux (intérieur, cimetière, obsèques), avec un niveau inférieur mais proche de celui de 2020.

En valeur, la baisse est moins importante (- 11 %), le niveau reste supérieur à 2020, mais il est toujours inférieur aux niveaux pré-crise. Malgré cet essoufflement des sommes dépensées au global, les foyers

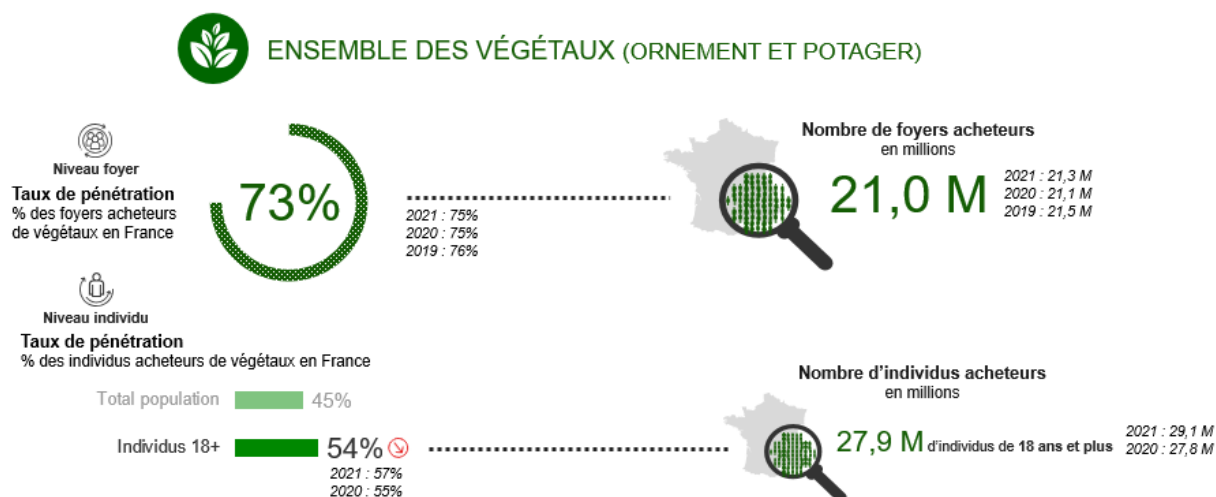
¹¹ Panel consommateurs Kantar pour le compte de FranceAgriMer et de VALHOR : les achats de végétaux, arbres, plantes et fleurs des Français en 2022.

dépensent de plus en plus pour un végétal, avec un prix payé à l'unité qui continue de progresser (4,40€ en 2022), en particulier dans la grande distribution.

Hormis les magasins de bricolage ou de décoration, en volume comme en valeur, tous les lieux d'achat sont en baisse par rapport à 2021, même si les fleuristes se portent un peu mieux en volume, et la grande distribution en valeur (avec une augmentation significative des prix). Les parts de marché restent stables. Les jardineries restent en tête en volume, les fleuristes en valeur.

Les achats sur internet, qui ont fortement augmenté en 2020, restent stables, ce mode d'achat vaut 4 % des quantités achetées et 6 % des sommes dépensées, le taux des foyers acheteurs sur internet est de 9 %.

Indicateurs d'achats des végétaux d'ornement et potager par les ménages français en 2022



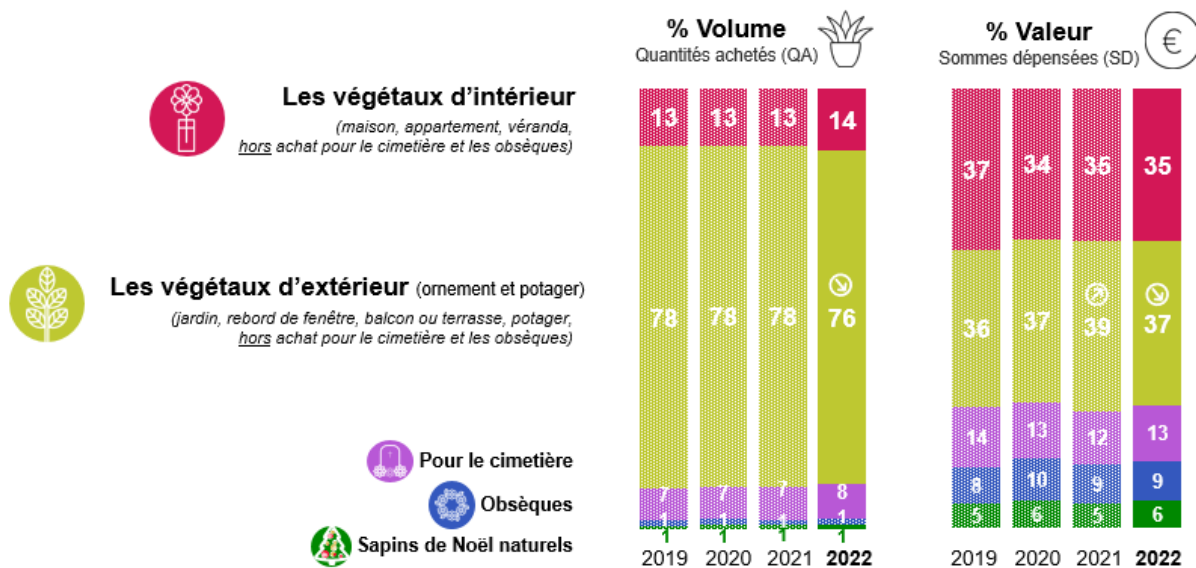
En 2022, la part de foyers acheteurs de végétaux reste stable : près de 3 foyers sur 4 en ont acheté, soit 21 millions de foyers. Toujours plus de la moitié des plus de 18 ans achètent des végétaux, mais cette part baisse un peu par rapport à 2021.

Quantité moyenne achetée et budget moyen dépensé par foyer

	2019	2020	2021	2022
Quantité moyenne par foyer acheteur	31,9	29,7	31,7	26,4
Budget moyen par foyer acheteur	112,60	112,80 €	130,00 €	115,60 €
Soit en prix moyen par végétal	3,52 €	3,79 €	4,10 €	4,37 €

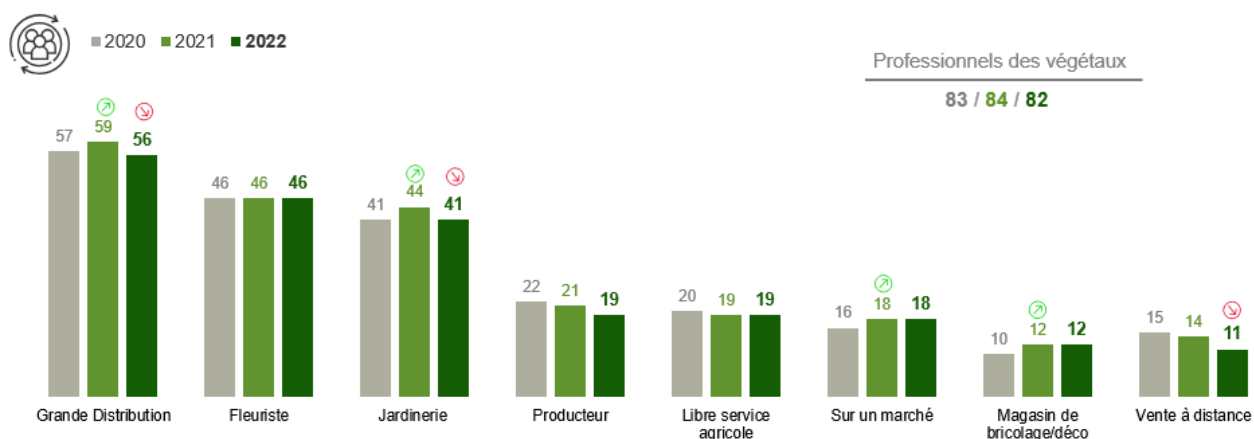
Les quantités achetées en moyenne par foyer sont en baisse en 2022 par rapport aux dernières années malgré le rebond constaté en 2021. Le budget annuel moyen baisse également (- 14,40 € en 1 an, par rapport à 2021) mais reste au-dessus des niveaux de 2019 et de 2020. Le prix moyen par végétal continue d'augmenter depuis 2019 (+ 0,85 € sur 3 ans). Les Français achètent ainsi moins de végétaux, pour une valeur totale moindre mais à des prix plus élevés par produit.

Poids de différents marchés (ensemble des végétaux + sapins de Noël)



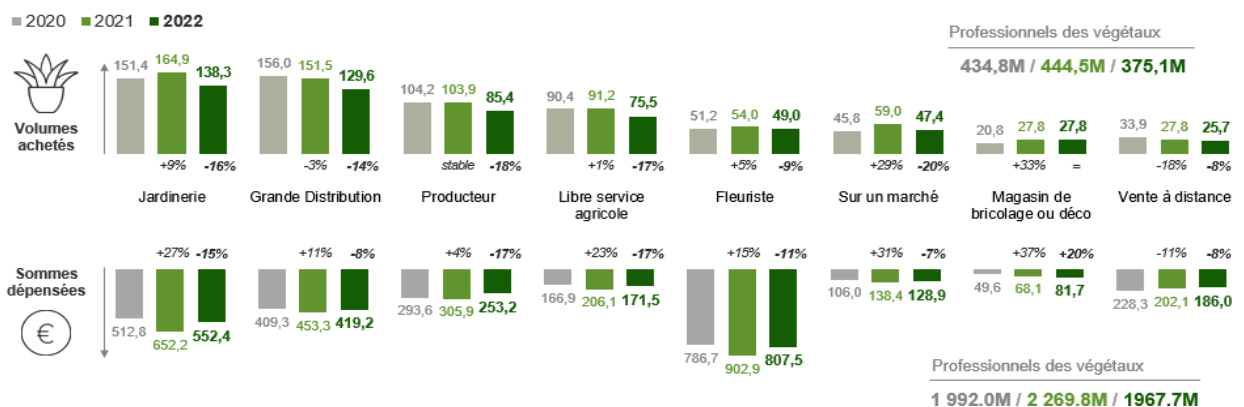
Le marché des végétaux d'extérieur reste le plus important, surtout en quantité, mais son poids baisse légèrement en 2022.

Pénétration des lieux d'achat en % foyers



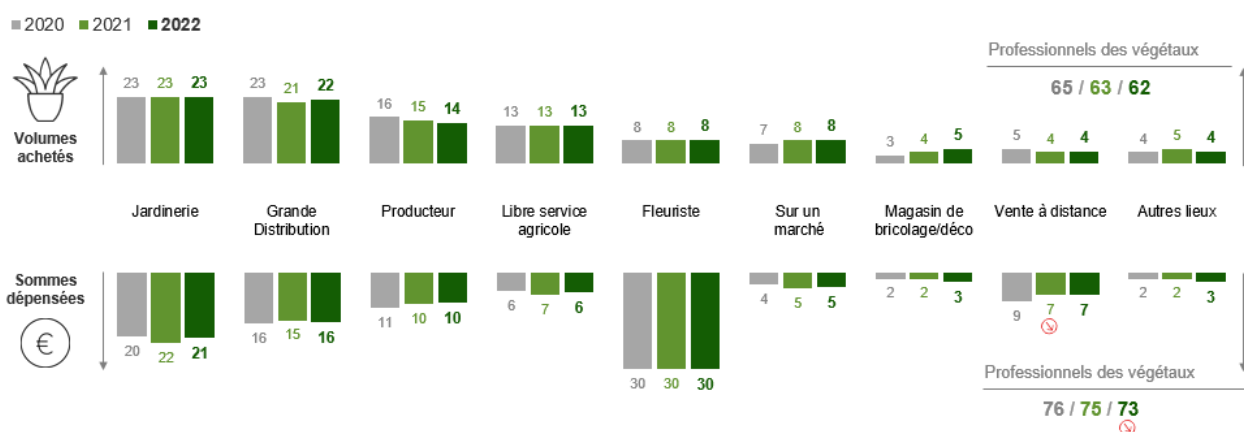
La grande distribution, les jardinerie et la vente à distance voient leur nombre de clients reculer tandis que dans les autres lieux d'achat celui-ci reste stable.

Quantités achetées et sommes dépensées par lieu d'achat (en millions)



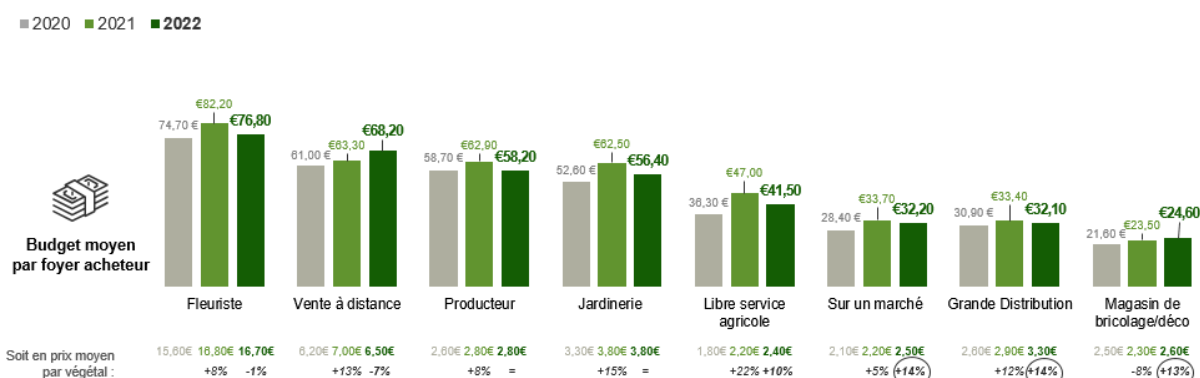
Seuls les magasins de bricolage ou de décoration résistent en volume et progressent en valeur. Les achats dans tous les autres lieux sont en recul en 2022 par rapport à 2021.

Part de marché volume des lieux d'achat



Les parts de marché restent globalement stables, avec une tendance à la baisse chez les producteurs et une tendance à la hausse dans les magasins de bricolage ou de décoration en volume. Les jardinerie restent en tête en volume et les fleuristes en valeur.

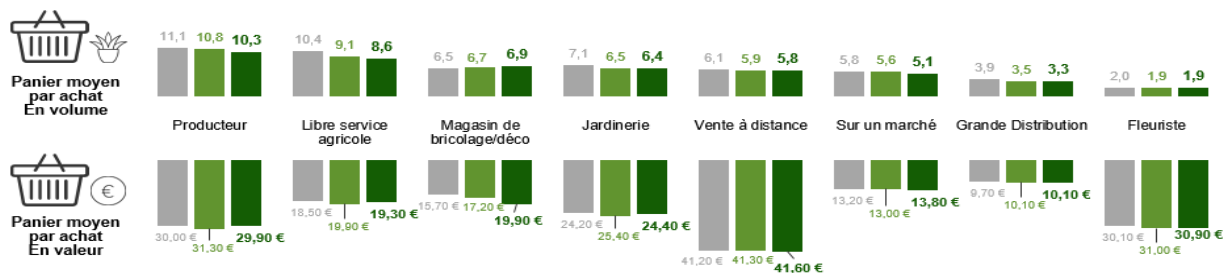
Sommes dépensées en moyenne par foyer acheteur par circuit



Les budgets dépensés en vente à domicile et en magasin de bricolage augmentent, alors qu'ils retrouvent les niveaux de 2020 dans les autres lieux d'achat.

Panier moyen par foyer acheteur par achat dans le circuit

■ 2020 ■ 2021 ■ 2022

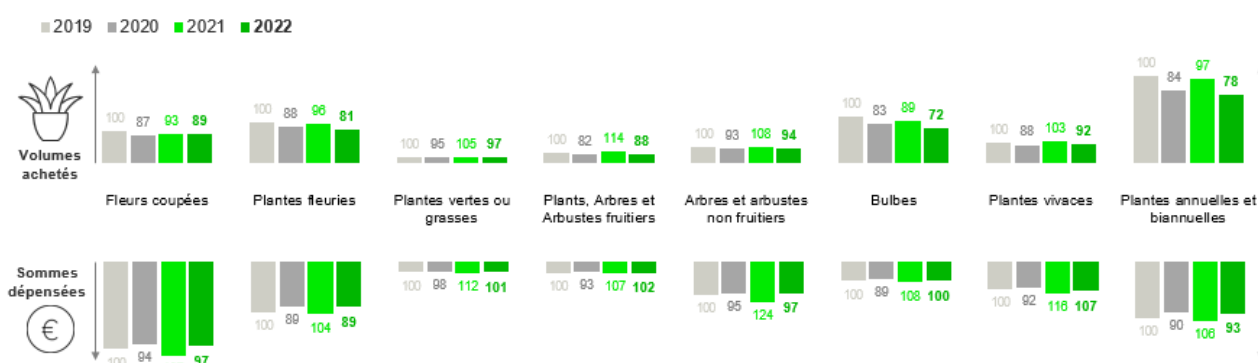


En volume, le panier moyen par achat est le plus élevé chez les producteurs (environ 10 végétaux) et en LISA (libre-service agricole). En valeur, les paniers moyens par achat sont les plus élevés pour la vente à distance et les fleuristes.

2.2. Les achats en végétaux selon les différents marchés

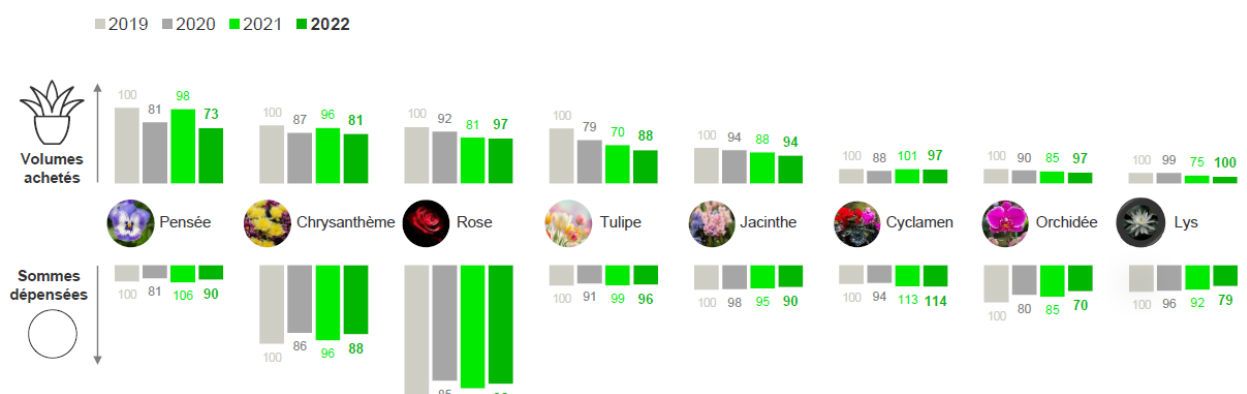
2.2.1. Marché des végétaux d'ornement

Évolution des volumes et sommes dépensées par catégorie en indice (2019=100)



Plusieurs catégories de végétaux maintiennent les niveaux pré-crise sanitaire en valeur.

Évolution des volumes et sommes dépensées par espèces en automne/hiver top 8 (2019= base 100)



En automne / hiver, les espèces les plus achetées sont les pensées, suivies par les chrysanthèmes et les roses. En valeur, les roses sont largement en tête, suivies par les chrysanthèmes dont le prix moyen est plus élevé.

Évolution des volumes et sommes dépensées par espèces au printemps/été top 8 (2019= base 100)



En été / printemps, les espèces les plus achetées sont les géraniums, suivies par les roses et les bégonias. En valeur, les roses sont en tête, loin devant les autres espèces.

2.2.2. Marché des végétaux d'intérieur (maison appartement, véranda hors achat pour le cimetière et le deuil)

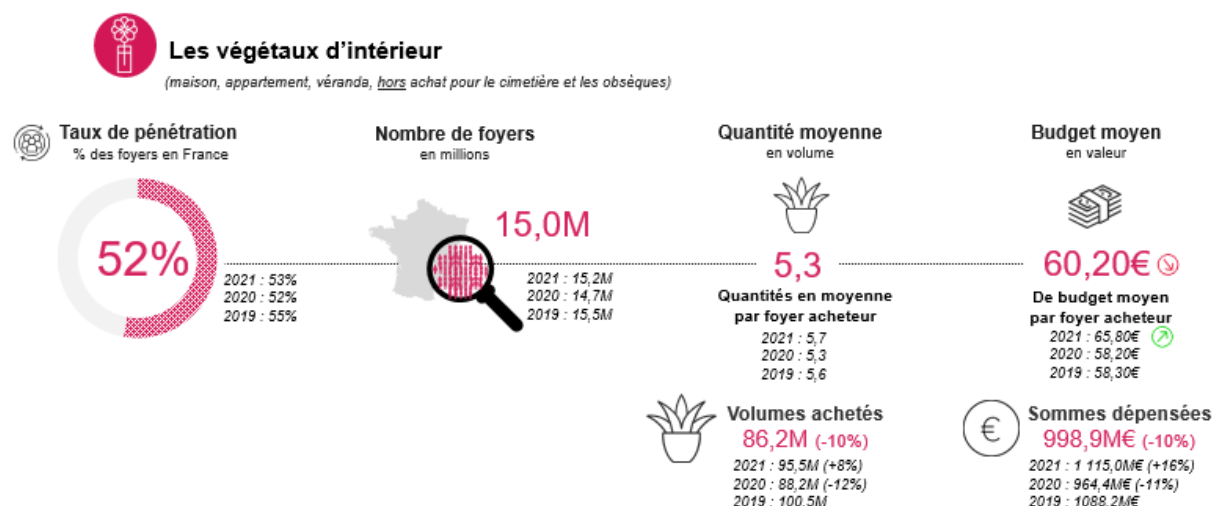
Après l'exceptionnelle progression de 2021, le marché des végétaux d'intérieur connaît un recul de -10% en volumes achetés et en sommes dépensées. Même si le segment reste en dessous des valeurs pré-crise sanitaire, il ne perd pas totalement la croissance générée en 2021 et reste au-dessus du niveau de 2020 en sommes dépensées.

52% des foyers ont acheté un ou plusieurs végétaux d'intérieur avec une pénétration plutôt stable pour les 3 dernières années.

Le budget annuel moyen baisse à environ 60€ (-6€ vs 2021), mais reste supérieur aux années précédentes (58€ en 2020 et 2019). Au niveau individuel, c'est 38% des Français de 18 ans ou plus qui ont acheté des végétaux d'intérieur, comme en 2021.

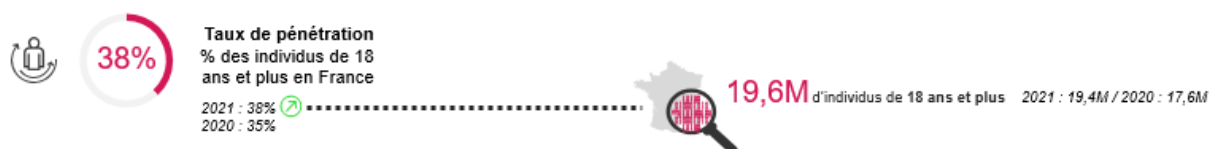
Les quantités achetées et les sommes dépensées sont en baisse sur tous les lieux d'achats, sauf dans la grande distribution où la perte en valeur est plus limitée. Cette dernière reste le circuit principal en volumes (35%) suivie par les fleuristes (28%). En sommes dépensées, les fleuristes sont largement en tête (46%) de par l'achat de produits plus valorisés dans ces lieux. Ces deux circuits sont de loin les plus fréquentés pour l'achat de végétaux d'intérieur.

Indicateurs d'achats des végétaux d'intérieur par les ménages français en 2022



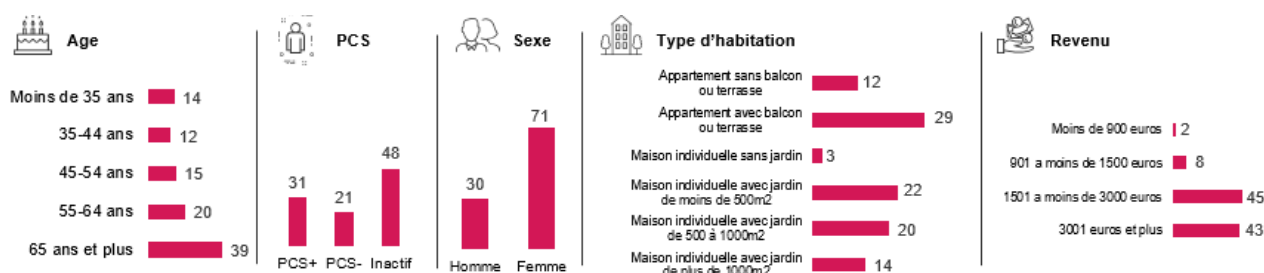
Plus de la moitié des foyers français a acheté au moins un végétal d'intérieur en 2022. Le budget moyen et la quantité moyenne par foyer acheteur diminuent et retrouvent un niveau similaire à 2020, ce qui entraîne une baisse des sommes dépensées et des volumes achetés.

Taux de pénétration individu



38% des individus de 18 ans et plus ont acheté au moins un végétal d'intérieur en 2022, stable par rapport à 2021.

Répartition des sommes dépensées selon le profil des individus (en %)



La majorité du marché en valeur est réalisée par des femmes et par des personnes âgées de plus de 55 ans.

2.2.3. Marché des végétaux d'extérieur d'ornement et potager (jardin, rebord de fenêtre, balcon ou terrasse)

En 2022, les végétaux d'extérieur (ornement et potager) ont été achetés par 52 % des foyers français, (- 5 points vs 2021). Cela représente au niveau individu 39 % des Français de plus de 18 ans qui ont acheté un végétal d'extérieur. Après les bonnes performances de 2021, en 2022, ce segment est celui qui souffre le plus, il affiche une baisse de - 16 % en volumes achetés (niveau le plus bas depuis 2019) et de - 14 % en sommes dépensées (niveau supérieur à la période pré-crise). 42 % des ménages ont acheté des végétaux d'ornement (- 5 points vs 2021) et 33 % des végétaux à destination du potager, en baisse pour la première fois depuis 2019 (- 3 points).

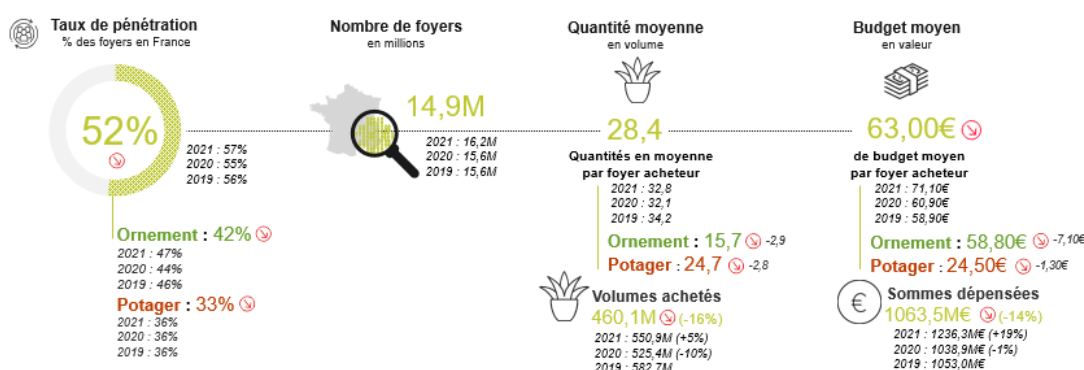
Le budget moyen consacré aux végétaux d'extérieur baisse de façon significative à 63€ (- 8€ vs 2021), mais reste plus élevé qu'auparavant. On observe une baisse plus significative du budget moyen pour les végétaux d'ornement (- 7€), alors que le budget pour le potager baisse plus faiblement (- 1€).

L'essoufflement du marché des végétaux d'extérieur est corrélé à la baisse des végétaux d'ornement, en volume (- 21 %) et en sommes dépensées (- 16 %), après la forte hausse de 2021. Le segment des végétaux pour le potager est moins fluctuant, mais reste en tendance baissière depuis plusieurs années (- 12 % en volume et - 5 % en sommes dépensées vs 2021).

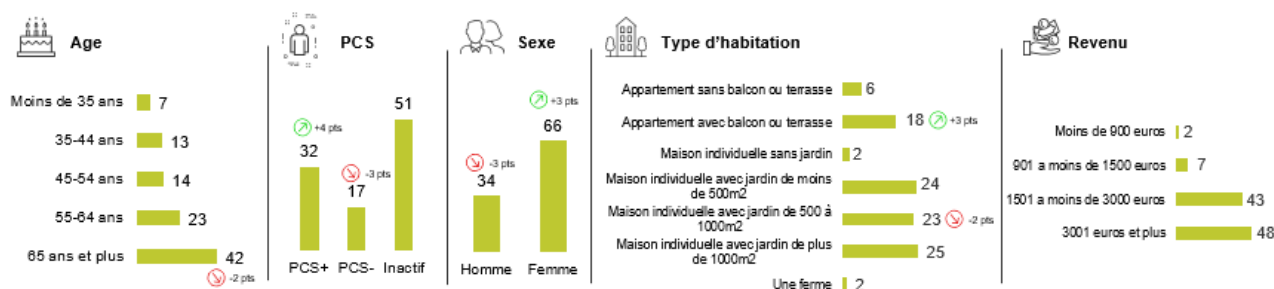
Les évolutions sont assez homogènes dans tous les lieux d'achat. Les jardinerie restent toujours majoritaires en termes de quantités achetées et de sommes dépensées, mais perdent des parts de marché dans le segment de l'ornement. En fréquentation, la grande distribution et les jardinerie restent les lieux les plus populaires, mais perdent quelques points en pénétration.

Près de 4 Français sur 10 ont acheté des végétaux d'extérieur en 2022.

Indicateurs d'achats des végétaux d'extérieurs par les ménages français en 2022



Répartition des sommes dépensées selon le profil des individus (en %)



La majorité des achats sont effectués par les femmes et les seniors (55 ans et plus).

2.2.4. Marché des végétaux pour le cimetière et les obsèques

29% des foyers ont acheté un végétal pour le **cimetière** (-1 point vs 2021). Le marché des végétaux destiné aux cimetières baisse de 11% en quantités achetées et 7% en sommes dépensées (niveau qui demeure supérieur à 2020). La baisse se concentre sur la période d'octobre, juste avant la Toussaint.

Le budget moyen par foyer acheteur est d'environ 43 €.

La grande distribution reste en tête des parts de marché en volume et le fleuriste en sommes dépensées.

10% des foyers ont fait un achat de végétaux pour les obsèques (-1 point vs 2021). À l'inverse de 2021, ce segment de marché, est en hausse en volume (+8%) et en baisse en sommes dépensées (-11%).

Le budget moyen par foyer acheteur est d'environ 87 €.

Le fleuriste, malgré une baisse des volumes, demeure le lieu d'achat principal pour les **obsèques**. La vente à distance reste le deuxième circuit.

3. Le commerce international de la France en 2022

Il faut noter qu'à l'intérieur de l'Union européenne, la plupart des échanges commerciaux sont effectués librement, sans formalité et sans contrôle aux frontières : il n'y a pas de déclaration en douane. Toutefois, les entreprises doivent transmettre mensuellement à la douane une déclaration d'échanges de biens (D.E.B.) reprenant l'ensemble des échanges intracommunautaires si l'entreprise a réalisé au cours de l'année civile précédente des introductions d'un montant supérieur ou égal à 460 000 euros

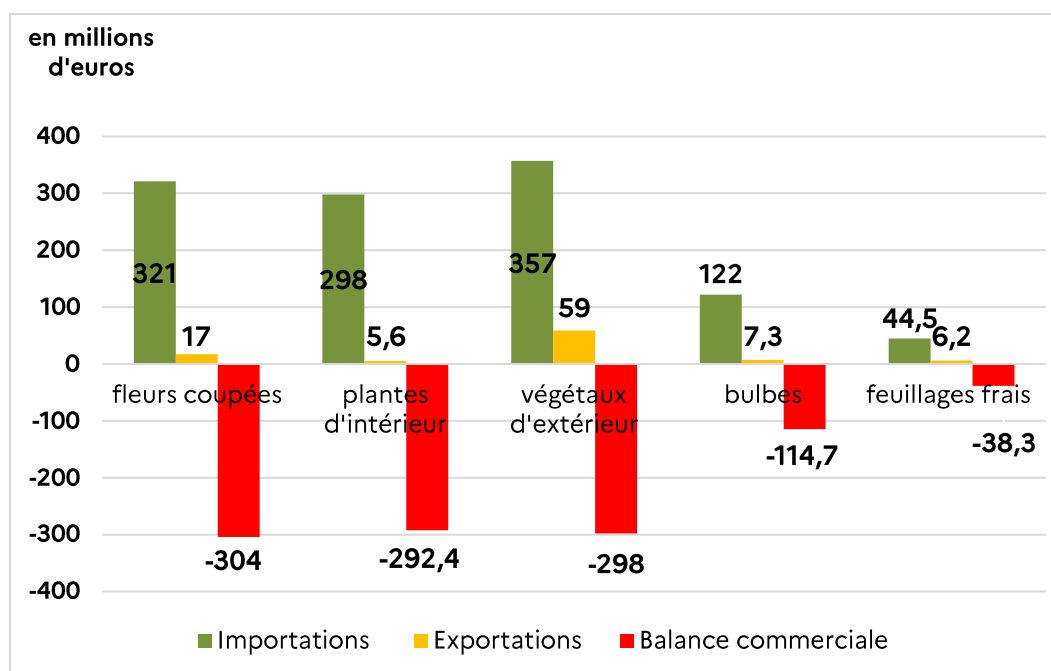
À l'expédition (envoi de marchandises à partir de la France vers un pays de l'Union européenne), une D.E.B doit être remplie à l'expédition dès le premier euro.

La France a importé 1 142 millions d'euros de végétaux et en a exporté 95 millions d'euros. Les échanges de la France se font principalement avec les pays de l'UE à 27, en effet, les importations en provenance d'un pays de l'UE à 27 étaient de 1 057 millions d'euros en 2022 (en baisse de 3 % vs 2021) et représentent 92 % des importations totales.

Les exportations vers des pays de l'UE à 27 représentent 69 % des échanges et sont estimées à près de 66 millions d'euros, en hausse de 15 % vs 2021. En 2020, elles étaient de 62 % et en 2021 de 68 %.

Le bilan du commerce extérieur des produits de la filière horticole ornementale française (bulbes, végétaux d'extérieur d'ornement, plantes d'intérieur, fleurs coupées fraîches, feuillages frais, hors fleurs séchées et feuillages séchés) fait ainsi apparaître un déficit de **1 047 millions d'euros** en 2022 (- 2,4 % vs 2021). La France importe en valeur près de 12 fois plus qu'elle n'exporte.

Balance commerciale 2022 de l'horticulture ornementale par catégorie en millions d'euros¹²



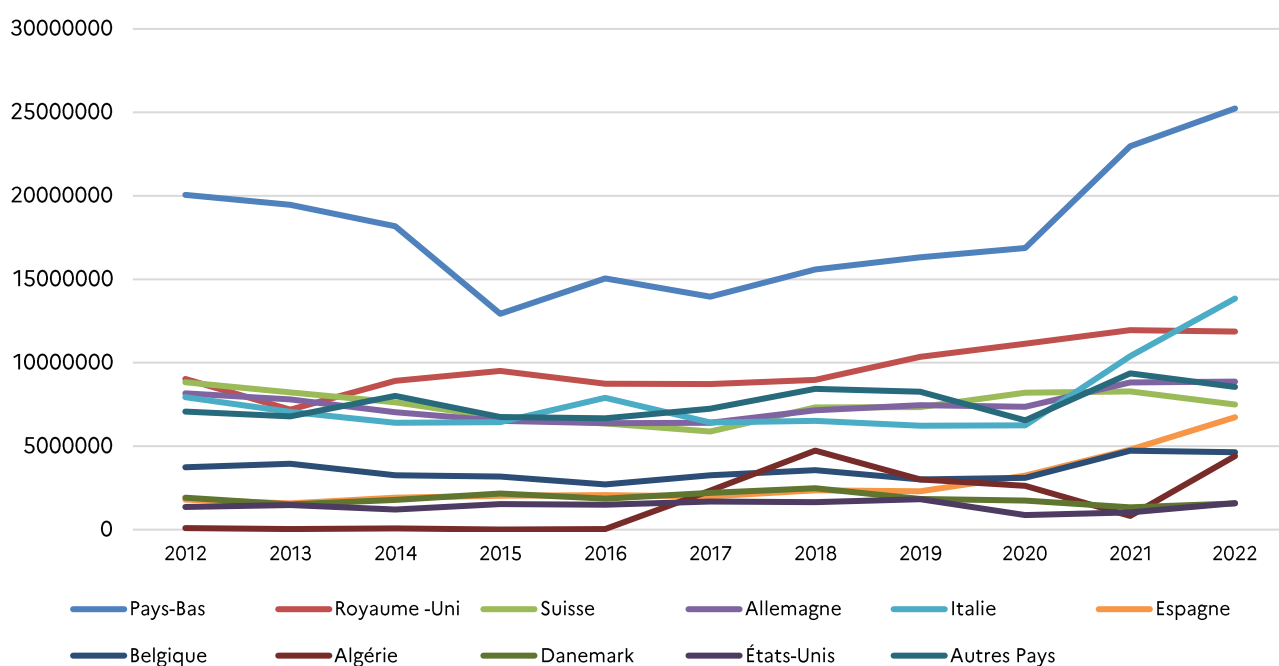
Source: TDM-Douanes France-Élaboration FranceAgriMer

¹² Pour plus de détails, vous pouvez consulter la publication « Commerce extérieur de l'horticulture ».

3.1. Bilan des exportations françaises en 2022

3.1.1. Les exportations françaises par pays clients

Évolution des exportations de la France (total végétaux d'ornement) par pays de destination



Source : TDM-Douanes France-Élaboration FranceAgriMer

Évolution des exportations (total végétaux d'ornement) de la France entre 2020 et 2021 en valeur (en euros)

Partenaires	2021	2022	Part en 2022 en %	variation 2021 vs 2022
Monde	83 136 186	94 798 340		14%
UE 27	56 971 325	65 618 059	69%	15%
Pays-Bas	22 970 213	25 233 266	27%	10%
Royaume-Uni	11 952 201	11 863 739	13%	-1%
Italie	10 390 919	13 847 471	15%	33%
Allemagne	8 808 392	8 868 923	9%	1%
Suisse	8 279 817	7 500 739	8%	-9%
Espagne	4 786 077	6 734 124	7%	41%
Belgique	4 728 582	4 635 781	5%	-2%
Danemark	1 334 870	1 573 468	2%	18%
États-Unis	1 031 069	1 592 934	2%	54%
Algérie	825 754	4 400 249	5%	433%
Autres Pays	8 028 292	8 547 646	9%	6%

Source : TDM-Douanes France-Élaboration FranceAgriMer

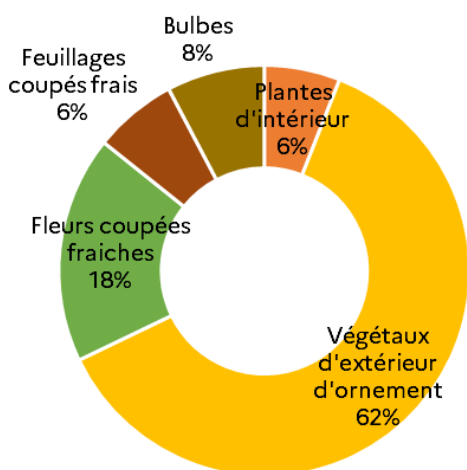
Les exportations françaises ont progressé de 14 % entre 2021 et 2022. Tout comme en 2021, la France exporte principalement vers les pays de l'UE et principalement vers les Pays-Bas qui représentent 27 % des exportations de la France (en progression par rapport à 2021, où elles étaient de 22 %). L'Italie, qui était le 3^e pays de destination des exportations françaises, gagne une place et se place en seconde position avec 15 % de part de marché. Le Royaume-Uni, en recul de 1 point est 3^e avec 15 % de part de marché, suivi de l'Allemagne (9 % vs 11 % en 2021) et de la Suisse (8 % vs 10 % en 2021).

Alors qu'elles étaient en baisse en 2021, les exportations à destination de l'Algérie ont très fortement progressé en 2022, passant de près 826 milliers d'euros à 4,4 millions d'euros (+ 433 %). La France voit également ses exportations augmenter vers le États-Unis (+ 54 %), l'Espagne (+ 41 %), l'Italie (+ 33 %) le Danemark (+ 18 %), les Pays-Bas (+ 10 %). À *contrario*, elles sont en diminution à destination du Royaume-Uni, de la Suisse et de la Belgique.

3.1.2. Les exportations françaises par produits

Pour les produits de la filière horticole ornementale, les végétaux d'extérieur d'ornement représentent 62 % de la valeur totale des exportations devant les fleurs coupées fraîches (18 %).

Répartition des exportations par catégories en valeur



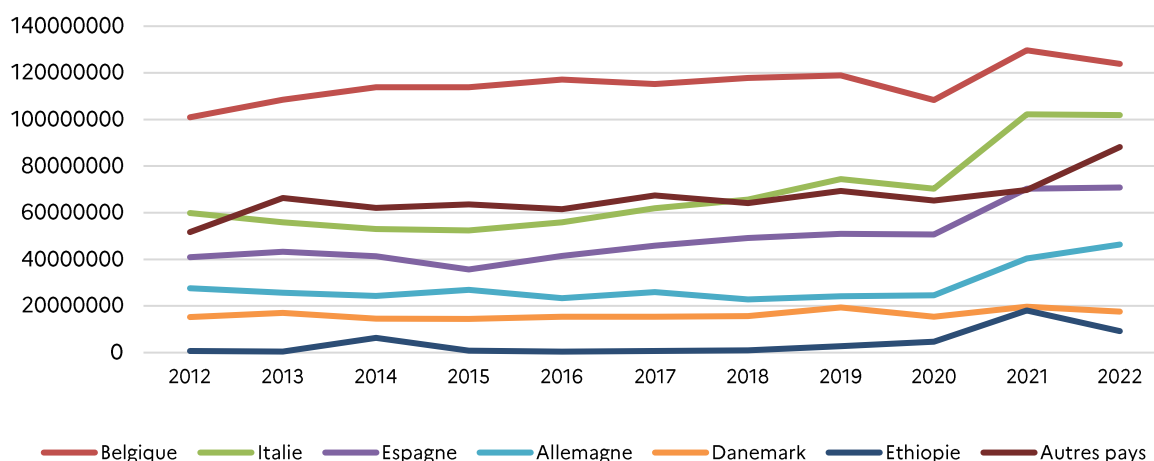
Évolution de la valeur des exportations

	2022 vs 2021
Total horticulture ornementale	+ 14 %
Plantes d'intérieur	+3%
Végétaux d'extérieur d'ornement	+ 29 %
Fleurs coupées fraîches	-13 %
Feuillages coupés frais	-9 %
Bulbes	+17 %

3.2. Bilan des importations françaises en 2022

3.2.1. Les importations françaises par pays fournisseurs

Évolution des importations de la France (total végétaux d'ornement) par pays de provenance



Source : TDM- Douanes France-Élaboration FranceAgriMer

NB : Les Pays-Bas représentent 60 % des importations françaises de végétaux d'ornement et ont été retirés de ce graphique pour plus de visibilité sur les autres pays fournisseurs.

Évolution des importations (total végétaux d'ornement) de la France entre 2021 et 2022 en valeur (en euros)

Partenaires	2021	2022	Part en 2022 en %	variation 2021 vs 2022
Monde	1 155 866 212	1 141 995 229		-1%
UE 27	1 083 854 536	1 056 798 935	93%	-2%
Pays-Bas	705 876 296	684 230 241	60%	-3%
Belgique	129 654 873	123 776 014	11%	-5%
Italie	102 185 261	101 862 437	9%	0%
Espagne	70 336 129	70 812 013	6%	1%
Allemagne	40 369 080	46 351 453	4%	15%
Danemark	19 682 630	17 553 557	2%	-11%
Éthiopie	18 072 468	9 231 825	1%	-49%
Autres Pays	69 689 475	88 177 689	8%	27%

Source : TDM- Douanes France-Élaboration FranceAgriMer

La France a importé en 2022 pour près de 1142 millions d'euros de végétaux d'ornement. Alors qu'elles étaient en forte hausse en 2021 (+ 26 %), en 2022, elles sont en recul de 1%. La France importe principalement des pays de l'UE à 27 et en particulier des Pays-Bas (60 % des volumes) et de la Belgique (11%).

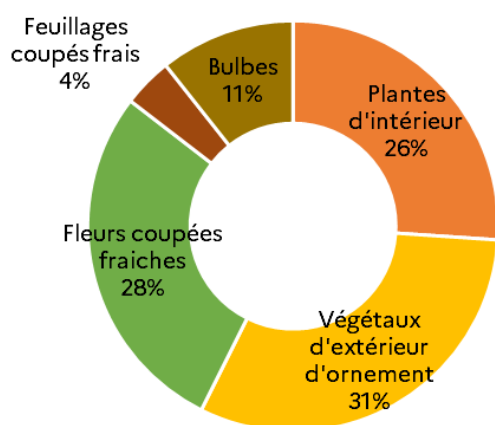
Depuis 2010, on observait une augmentation des importations en provenance d'Éthiopie mais 2022 semble marquer le pas, en effet, les importations en provenance de ce pays sont en forte diminution (- 49 %) passant de 18 millions d'euros à un peu plus de 9 millions d'euros.

À *contrario*, on observe une hausse des importations en provenance du Kenya passant de 12,7 millions d'euros à 16,7 millions d'euros (+ 32 %).

3.2.2. Les exportations françaises par produits

Les trois postes d'importation qui pèsent le plus sont les végétaux d'extérieur, les fleurs coupées fraîches et les plantes d'intérieur, avec respectivement 31 %, 28 % et 26 % de la valeur totale des importations de produits de la filière horticole ornementale.

Répartition des importations par catégories en valeur



	2022 vs 2021
Total horticulture ornementale	- 2 %
Plantes d'intérieur	- 7 %
Végétaux d'extérieur d'ornement	+ 3 %
Fleurs coupées fraîches	- 4 %
Feuillages coupés frais	+ 9 %
Bulbes	+ 5 %

4. Valeur de la production des pays de l'Union européenne à 27

Cette analyse a été effectuée en 2022 sur les données disponibles à date. Elle se base sur l'ensemble des plantes vivantes et produits de la floriculture qui englobent les arbres, arbustes et buissons vivants et les autres produits fournis habituellement par les horticulteurs, les pépiniéristes ou les fleuristes, en vue de la plantation ou le fleurissement.

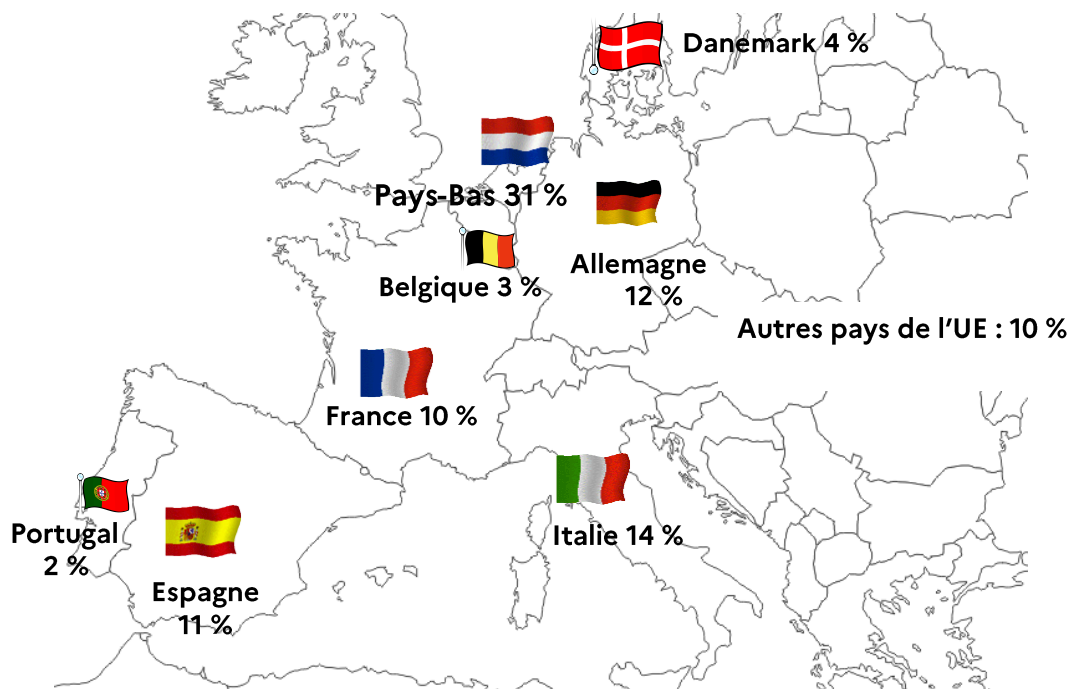
Pour l'**Union européenne à 27**, la valeur de la production représente en 2021 :

- Une production de **plantes et fleurs** estimée à 23,7 milliards d'euros (en euros courants), en hausse par rapport à 2020 (+ 7,9 %).
- Une production de fleurs et plantes ornementales (y compris arbres de Noël) estimée à 8,9 milliards d'euros (+ 9,9 % vs 2020).
- Une production de **plants de pépinières** estimée à près de 11 milliards (en euros courants) en 2021, en hausse de 9,7 % par rapport à 2020.
- Une **valeur de la production** (plantes et fleurs + fleurs et plantes ornementales + plants de pépinières) des principaux pays producteurs en hausse et de manière significative pour la Belgique (13 %) ; pour l'Espagne (14 %) ; pour les Pays-Bas (17 %) et l'Italie (5 %). A l'inverse, la production allemande est en recul de 17 %
- Une **balance commerciale excédentaire** en 2022 pour l'ensemble des végétaux estimée à 3,63 millions d'euros mais en recul de 8 % par rapport à 2021.

Pour la **France**, la valeur de la production représente en 2021 :

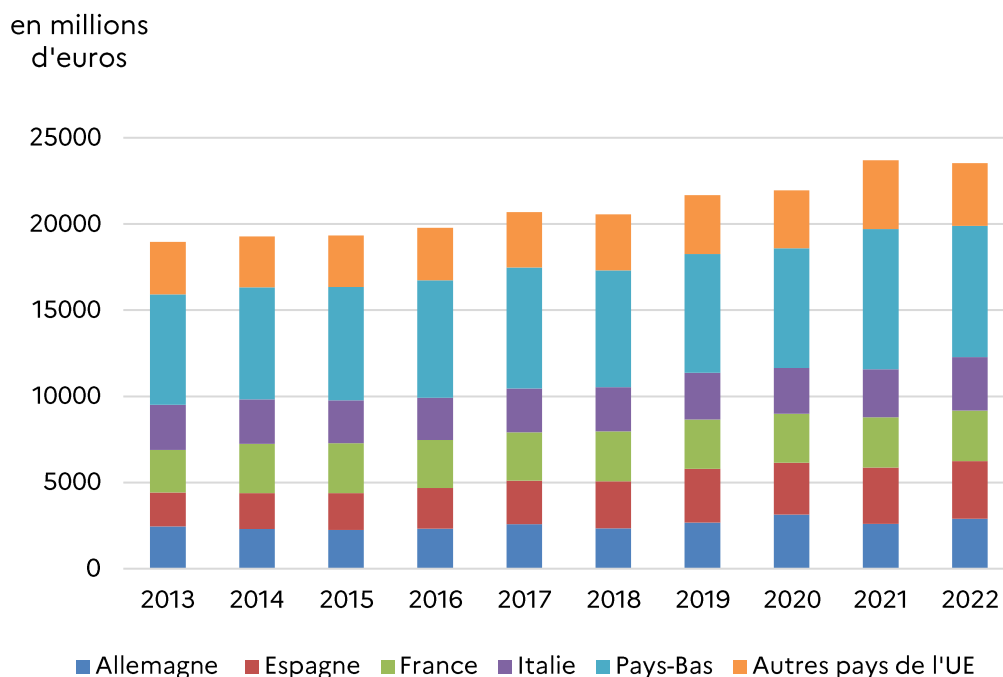
- Pour les plantes et fleurs : 2,9 milliards d'euros
- Pour les plants de pépinières : 1,2 milliards d'euros
- Pour les fleurs et les plantes ornementales y compris arbres de Noël : 939 millions d'euros

Répartition de la valeur de la production en 2021 UE à 27 (Basée sur la valeur de la production, en prix courants)



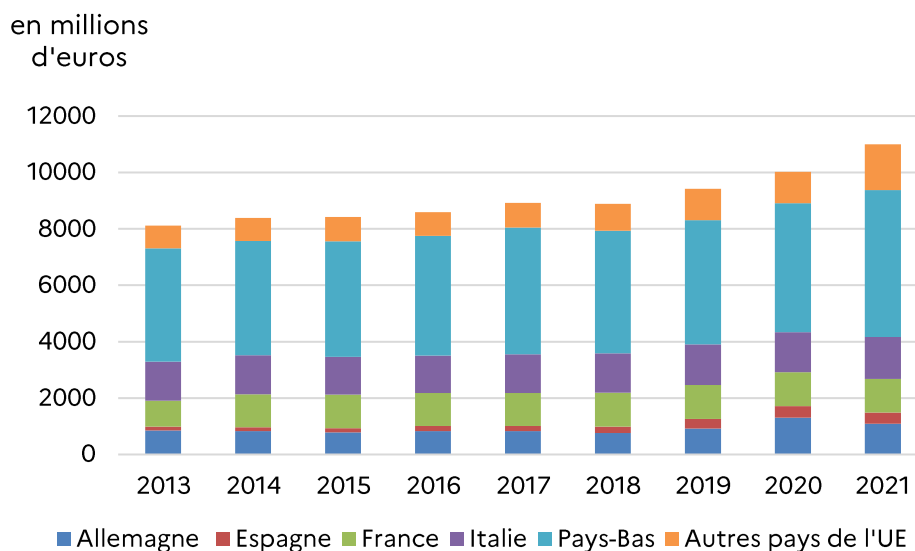
Source : Eurostat - Comptes économiques de l'agriculture - valeurs à prix courants (valeur de la production au prix de base) [AACT_EAA01] – Plants de pépinières ; fleurs et plantes ornementales (y compris arbres de Noël) ; plantes et fleurs en 2021/Élaboration FranceAgriMer

Évolution de la production de plantes et fleurs des 5 principaux pays producteurs de l'UE à 27 de 2013 à 2022 (basée sur la valeur de la production aux prix producteur en euros courants)



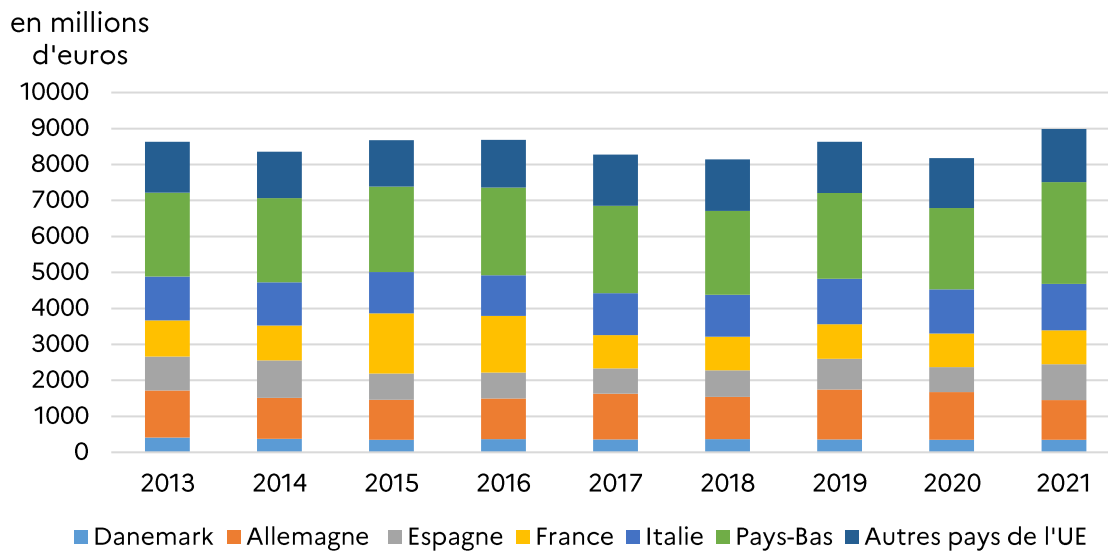
Source : Eurostat - AACT_EAA01__custom_6089836 - Élaboration FranceAgriMer

Évolution de la production de plants de pépinières des 5 principaux pays producteurs de l'UE à 27 de 2013 à 2021 (basée sur la valeur de la production aux prix producteur en euros courants)



Source : Eurostat - AACT_EAA01__custom_6089899 - Élaboration FranceAgriMer

Évolution de la production de fleurs et plantes ornementales (y compris arbres de Noël) des 5 principaux pays producteurs de l'UE à 27 de 2013 à 2021 (basée sur la valeur de la production au prix de base en euros courants)



Source: Eurostat - AACT_EAA01__custom_6089936- Élaboration FranceAgriMer

LES DONNÉES

Chiffres-clés de l'horticulture ornementale - Données 2021-2022
édition août 2023



Directrice de la publication : Christine Avelin
Rédaction : direction Marchés, études et prospective
Conception et réalisation : service Communication / Impression : service Arborial
Photographie @schankz/AdobeStock.com
ISSN : 2257-0535

12 rue Henri Rol-Tanguy - TSA 20002 / 93555 MONTREUIL Cedex
Tél. : 01 73 30 30 00 www.franceagrimer.fr

 FranceAgriMer
 @FranceAgriMerFR