



**RÉPUBLIQUE
FRANÇAISE**

*Liberté
Égalité
Fraternité*



FranceAgriMer

ÉTABLISSEMENT NATIONAL
DES PRODUITS DE L'AGRICULTURE ET DE LA MER

CONSEIL SPÉCIALISÉ GRANDES CULTURES

MARCHÉS CÉRÉALIERS

Conjoncture des marchés céréaliers

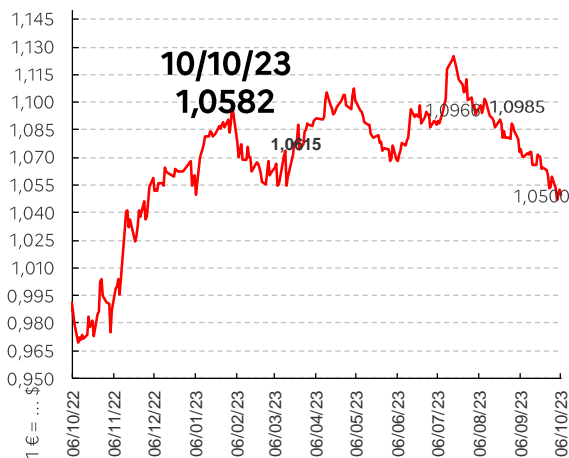
11 octobre 2023

Marchés céréaliers – Situation mondiale

Indicateurs macro-économiques (1/2)

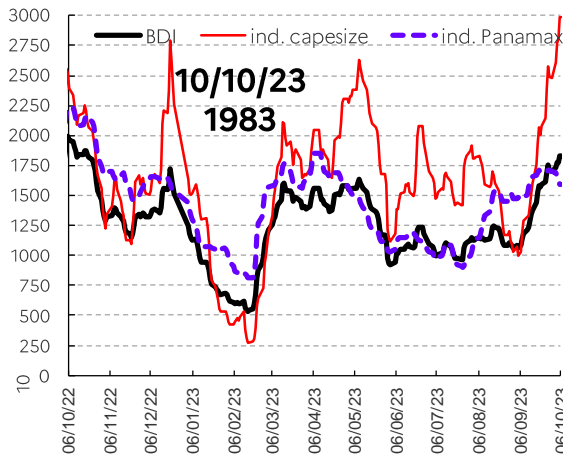
Courte durée

Euro-dollar



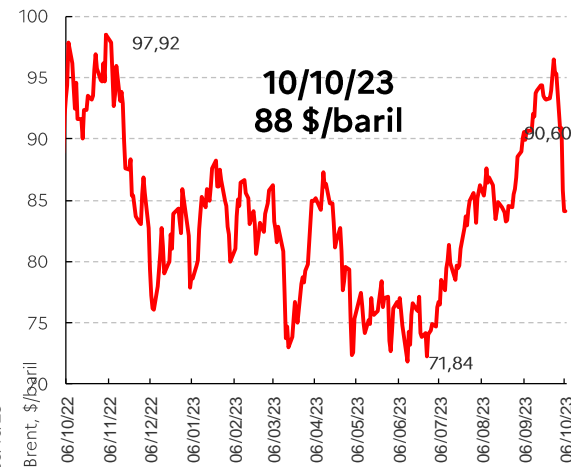
↓ -1,7% m/m-1 sept-23 vs août-23
↑ 8,3% a/a-1 sept-23 vs sept-22

BDI



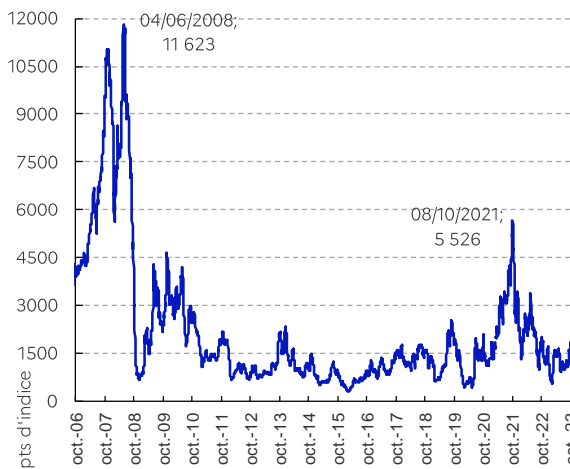
↑ 22,0% m/m-1 sept-23 vs août-23
↓ -6,1% a/a-1 sept-23 vs sept-22

Prix du Brent



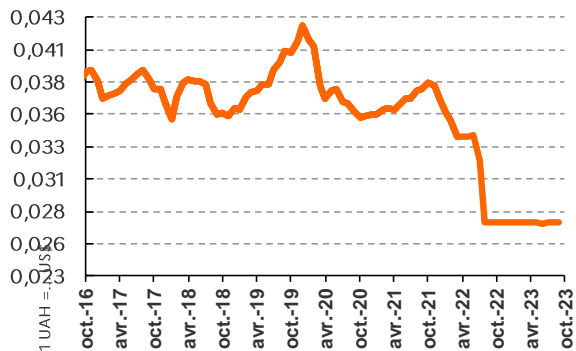
↑ 8,8% m/m-1 sept-23 vs août-23
↑ 2,2% a/a-1 sept-23 vs sept-22

Longue durée



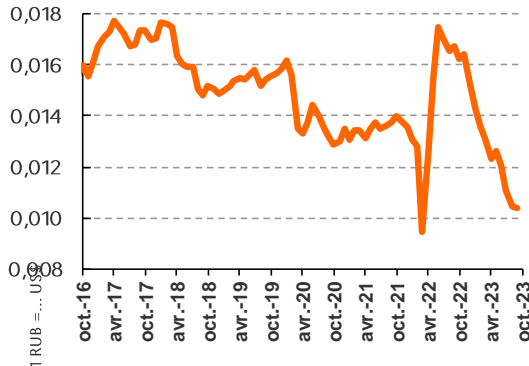
Indicateurs macro-économiques (2/2)

Ukraine - Hryvnia



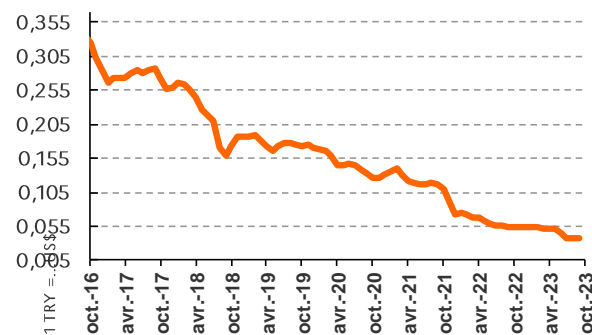
↑ 0,004% m/m-1 sept vs août-23
 ↓ -0,23% a/a-1 sept-22 vs sept-23

Russie - Rouble



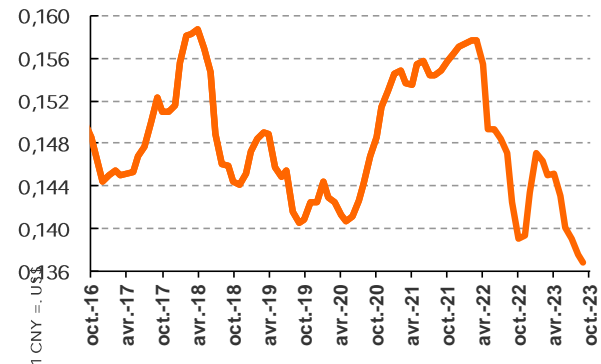
↓ -1% m/m-1 sept vs août-23
 ↓ -38% a/a-1 sept-22 vs sept-23

Turquie - Livre



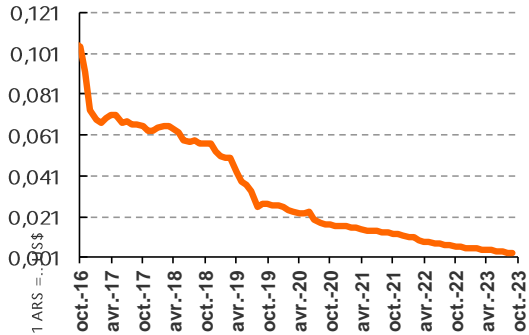
↓ -0,3% m/m-1 sept vs août-23
 ↓ -32% a/a-1 sept-22 vs sept-23

Chine, Yuan



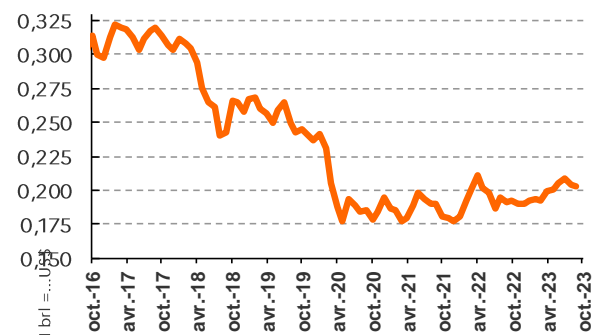
↓ -0,5% m/m-1 sept vs août-23
 ↓ -3,9% a/a-1 sept-22 vs sept-23

Argentine - Peso



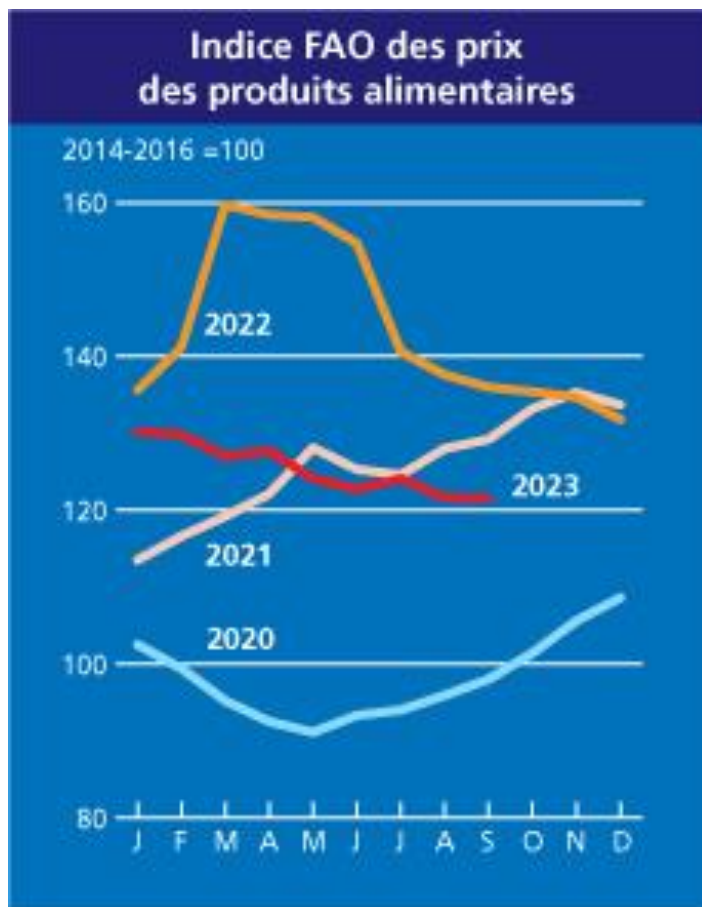
↓ -9% m/m-1 sept vs août-23
 ↓ -59% a/a-1 sept-22 vs sept-23

Brésil - Real



↓ -0,8% m/m-1 sept vs août-23
 ↑ 5,9% a/a-1 sept-22 vs sept-23

Indice FAO des prix des produits alimentaires

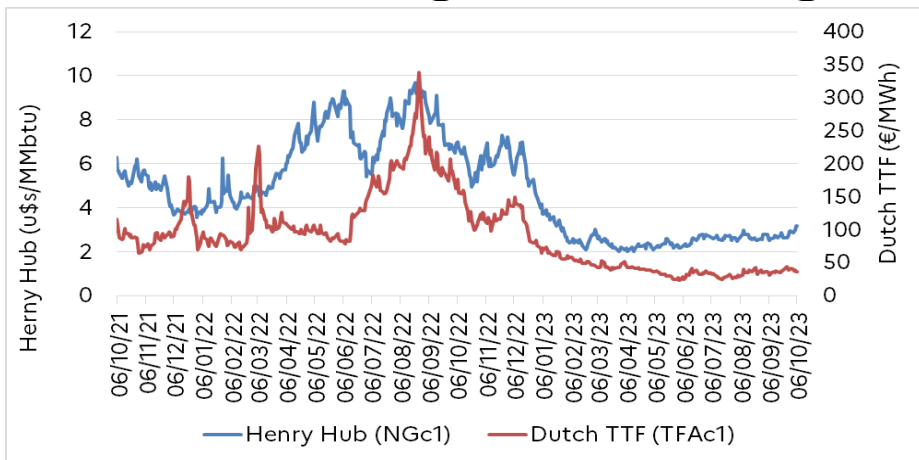


L'inflation des prix alimentaires ralentit après 3 ans de hausse



À l'exception des prix du sucre

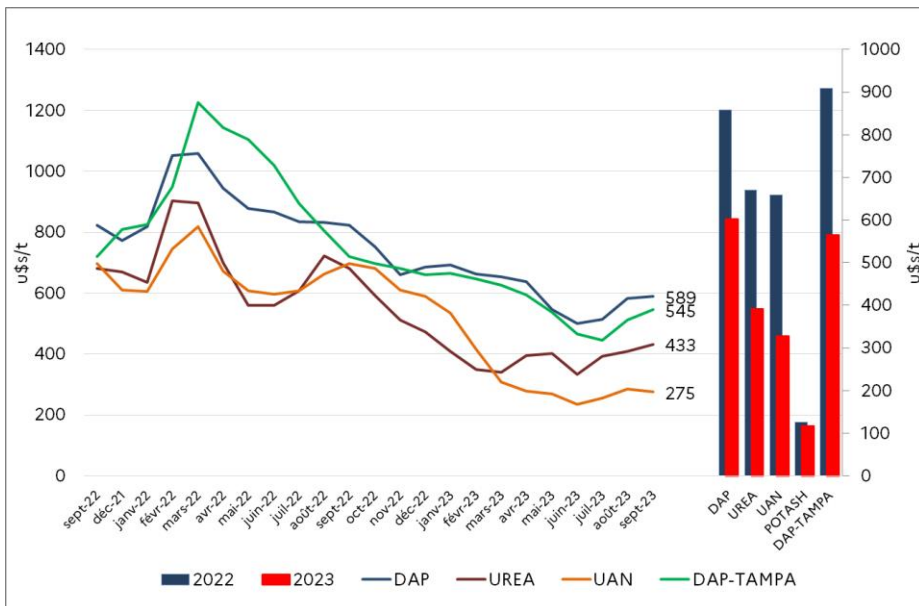
Engrais et énergie



- Les prix des engrais ont augmenté en septembre, tout comme les prix pour les principales matières premières (gaz).

Henry Hub (NGc1)	Dutch TTF (TFAc1)	
↑ 2,0%	↑ 5,6%	m/m-1 sept-23 vs août-23
↓ -65,2%	↓ -81,7%	a/a-1 sept-23 vs sept-22

- Les prix ont été influencés par la demande de l'Inde et l'incertitude autour des exportations chinoises.
- À court terme, les développements du marché seront affectés par ces deux grands acteurs (Chine et Inde), ainsi que la demande pour la saison d'application d'automne dans l'hémisphère nord.



Nomenclature / Terminologie des engrais

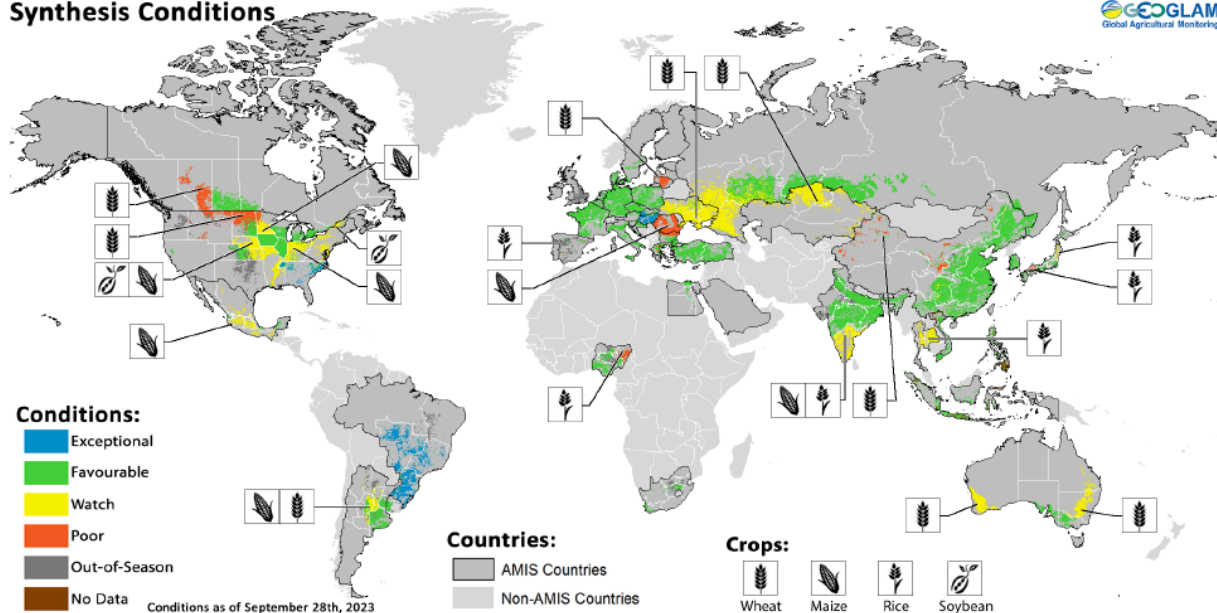
DAP : Di-Ammonium Phosphate est l'engrais phosphoré le plus utilisé au monde.
UREA : Urée, largement utilisée dans les engrais comme source d'azote (N)
UAN est une solution d'urée et de nitrate d'ammonium dans l'eau
NOLA : New Orleans Index
GR : Granular
Solfert : Index de prix publié en USD, d'environ 40 sociétés, pondérées par leur capitalisation boursière

DAP-NOLA-INX UREA-GRNOLA-INX UAN-ROUEN-INX POTASH-SOLFERT DAP-TAMPA-INX

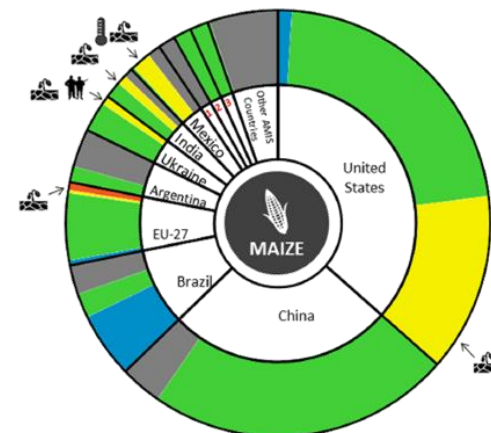
↑ 0,5%	↑ 4,1%	↓ -3,6%	↓ -0,9%	↑ 5,9%	m/m-1 sept-23 vs août-23
↓ -28,9%	↓ -37,6%	↓ -60,1%	↑ 0,4%	↓ -30,4%	a/a-1 sept-23 vs sept-22

Conditions de culture dans le monde

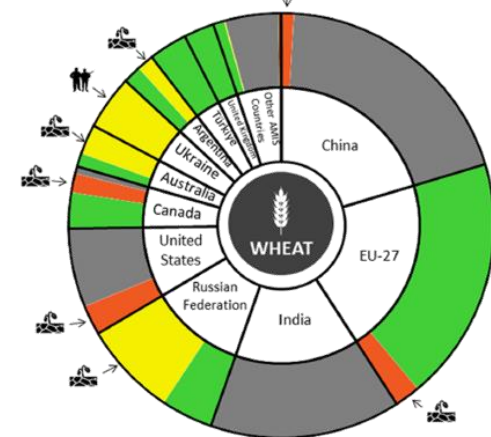
Synthesis Conditions



GEGLAM
Global Agriculture Monitoring



South Africa¹, Russian Federation², Canada³



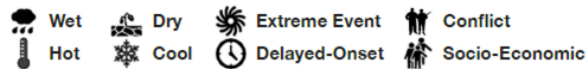
Blé

Dans l'hémisphère nord, la récolte des blés de printemps se termine dans de mauvaises conditions au Canada, aux États-Unis et Chine. Dans l'hémisphère sud, la sécheresse persiste en Argentine et en Australie.

Maïs

Hémisphère sud : rendements exceptionnels attendus au Brésil. Dans l'hémisphère nord, la récolte s'accélère dans des conditions mixtes.

Drivers



Bilans mondiaux des Blés (CIC)

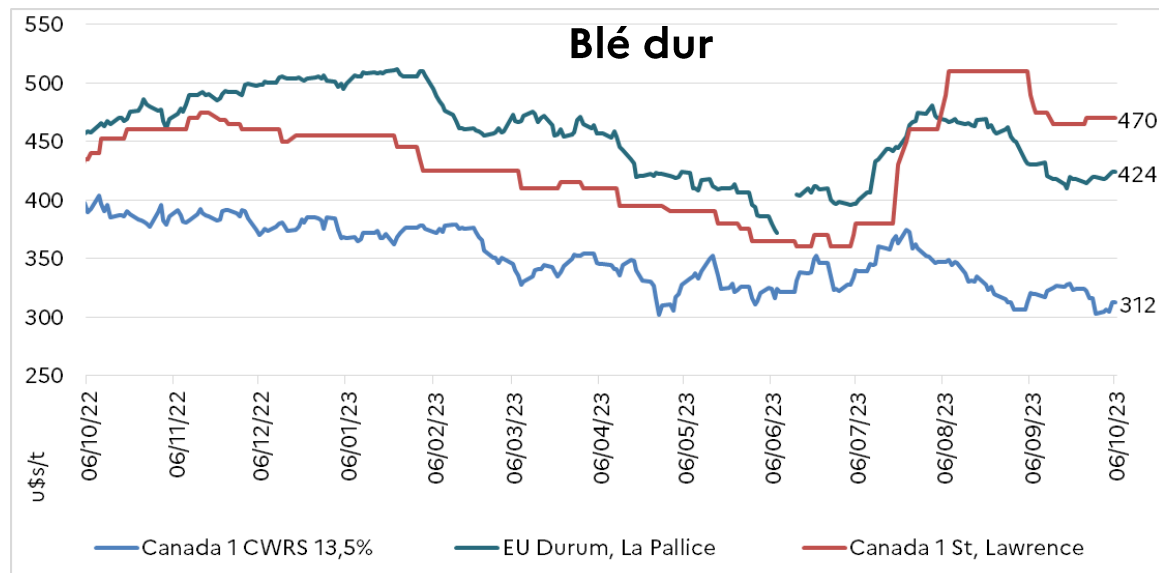
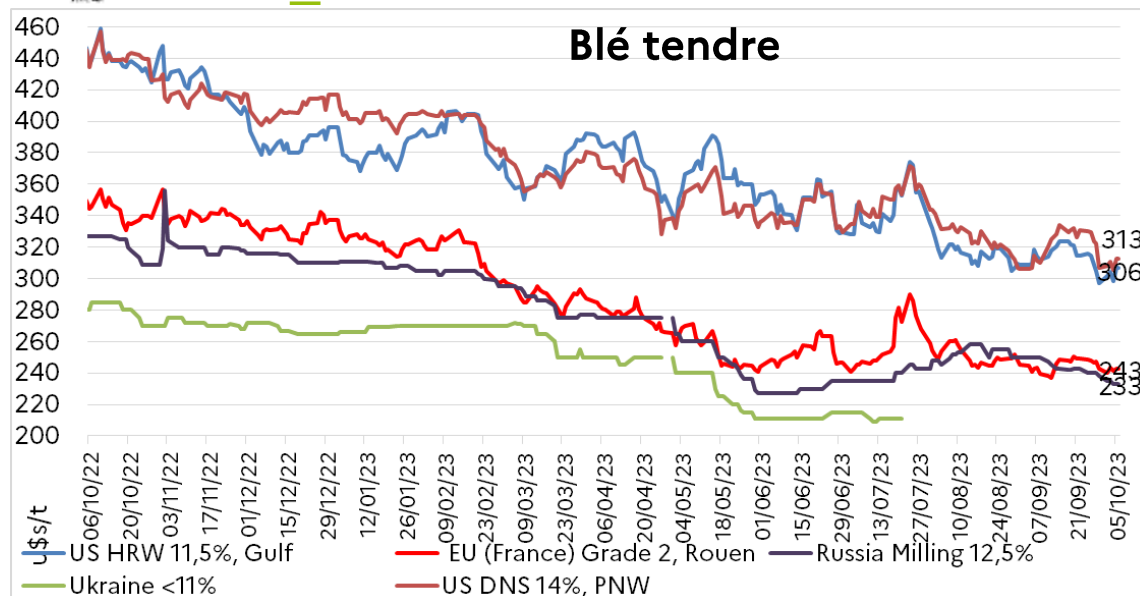
BLÉ TENDRE (Mt)	22/23	23/24	Var n-1	Moy. 5 ans - 18/19 à 22/23
Stock début	267	277	3,7%	262
Production	771	752	-2,5%	736
Disponibilités	1 038	1 029	2,0%	998
Utilis. hum.	517	524	1%	503
Utilis. Anim.	150	153	2%	143
Utili. Ind.	24	25	5%	24
Autres utili.	34	31	-7%	27
Total demande	761	770	1%	733
Échanges	199	187	-6%	182
Stock fin	277	259	-6%	266

BLÉ DUR (Mt)	22/23	23/24	Var n-1	Moy. 5 ans - 18/19 à 22/23
Stock début	6,7	6,0	-11%	8,8
Production	33,3	31,4	-6%	33,8
Disponibilités	40,0	37,4	1%	42,6
Utilis. hum.	31,8	31,6	3%	31,7
Utilis. Anim.	0,5	0,2	-62%	1,0
Total demande	34	33	-1,6%	35
Échanges	9,1	9,1	1%	8,3
Stock fin	6,0	3,9	-35%	8,1

Bilans mondiaux des Maïs et Orge (CIC)

MAÏS (Mt)	22/23	23/24	Var n-1	Moy. 5 ans – 18/19 à 22/23
Stock début	287	275	-4%	307
Production	1 162	1 222	5%	1 158
Disponibilités	1 449	1 497	3,3%	1 465
Utilis. Anim.	699	722	3%	693
Utili. Ind.	304	308	1%	302
Utilis. hum.	134	134	0%	135
Autres utili.	37	44	18%	42
Total demande	1 174	1 208	3%	1 172
Échanges	180	172	-5%	178
Stock fin	275	289	5%	293
ORGE (Mt)	22/23	23/24	Var n-1	Moy. 5 ans – 18/19 à 22/23
Stock début	23,9	25,3	6%	25,9
Production	153,8	143,8	-6%	151,7
Disponibilités	177,7	169,1	2%	177,5
Utilis. Anim.	104,9	100,9	1%	103,5
Utilis. hum.	7,04	7,01	0%	7,04
Utili. Ind.	28,38	28,35	0%	30,07
Autres utili.	12,1	10,6	-12%	11,1
Total Demande	152,4	146,9	-4%	151,7
Échanges	30,7	28,8	-6%	30,0
Stock fin	25,3	22,2	-12%	25,8

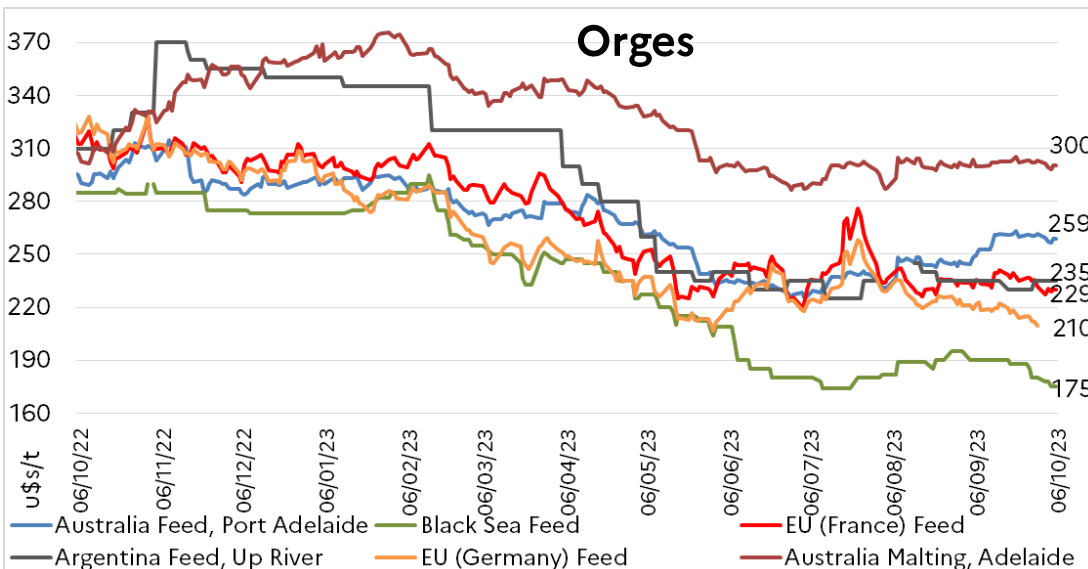
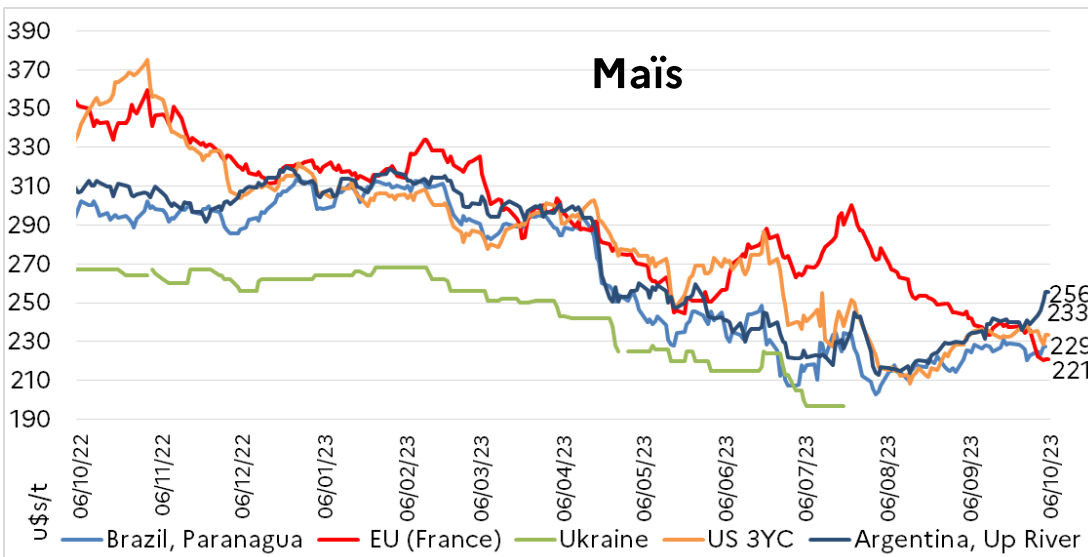
Échanges mondiaux : Blés



Échanges BLÉ TENDRE			
MONDE (Mt)	22/23	23/24	Var N-1
		198,7	
Principaux importateurs			
Égypte	12,8	11,6	10%
Chine	13,4	11,5	16%
Indonésie	9,5	10,5	-9%
Turquie	12,6	8,6	46%
Algérie	6,5	7,2	-10%
Japon	5,0	4,9	3%
Principaux exportateurs			
Russie	47,1	48,2	2%
UE 27	32,3	33,2	3%
Ukraine	16,9	11,9	-30%
Australie	31,3	18,8	-40%
États-Unis	20,2	18,1	-10%
Argentine	4,5	11,5	156%
Canada	19,9	18,6	-7%
Kazakhstan	9,3	8,7	8%

Échanges BLÉ DUR			
MONDE (Mt)	22/23	23/24	Var N-1
		9,1	
Principaux importateurs			
UE 27	2,73	3,11	14%
Algérie	1,39	1,40	1%
Maroc	1,02	1,12	10%
Tunisie	0,68	0,80	18%
Principaux exportateurs			
Canada	5,26	4,07	-23%
UE 28	2,75	2,96	8%
Mexique	0,77	1,11	44%
États-Unis	0,76	0,98	29%

Échanges mondiaux : maïs et orge

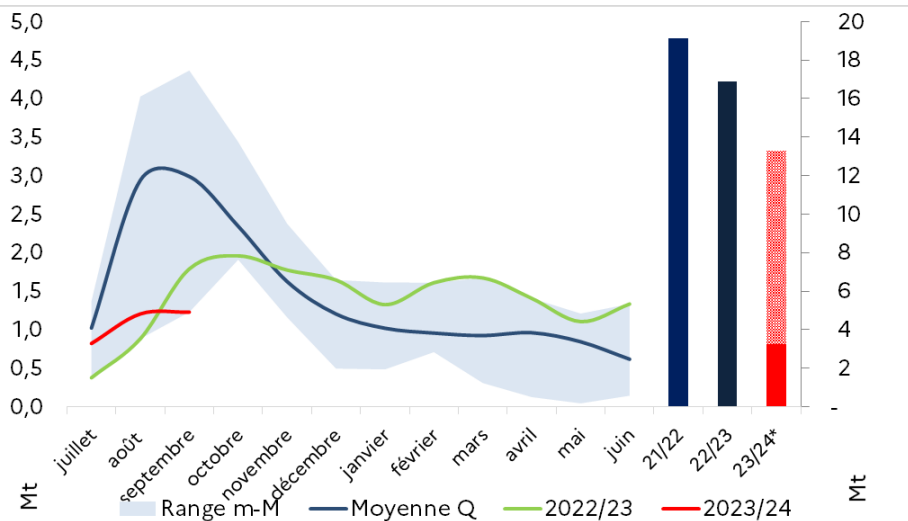


Échanges MAÏS			
MONDE (Mt)	22/23	23/24	Var N-1
		179,6	
Principaux importateurs			
Chine	19,1	22,0	15%
Mexique	18,9	19,5	3%
Japon	15,0	15,0	0%
UE 27	28,9	19,9	-31%
Vietnam	8,5	10,5	24%
Principaux exportateurs			
États-Unis	42,3	48,5	15%
Argentine	24,1	40,9	70%
Ukraine	29,0	18,0	-38%
Brésil (*)	52,0	51,0	-2%
Russie	4,8	4,3	-10%

Échanges ORGES			
MONDE (Mt)	22/23	23/24	Var N-1
		30,7	
Principaux importateurs			
Chine	7,8	8,4	7%
Arab, Saoud,	4,4	4,0	-9%
Turquie	0,9	0,5	-43%
Iran	2,3	3,5	52%
Japon	1,9	1,8	-5%
Lybie	0,7	0,5	-31%
Maroc	0,5	0,8	78%
Principaux exportateurs			
UE 27	9,5	9,7	1%
Australie	8,9	6,7	-25%
Ukraine	2,7	1,8	-34%
Argentine	3,2	3,7	17%
Russie	5,1	5,5	8%
Canada	3,3	3,3	-1%

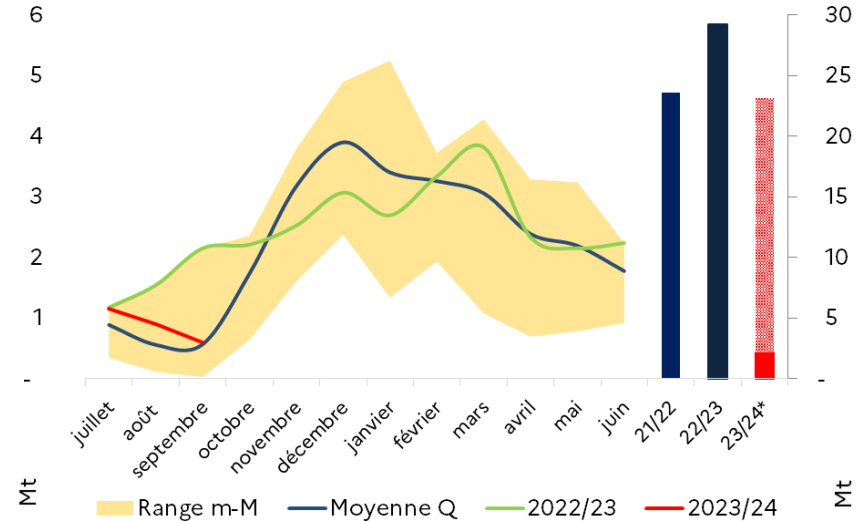
Ukraine

Exportations de Blé



Blé	21/22	22/23	23/24
Stock Initial (Mt)	0,29	4,58	1,57
Surf. Sem. (Mha)	7,090	6,730	4,600
Rend (t/ha)	4,53	3,93	4,49
Production (Mt)	31,85	20,70	20,00
Total Disponible (Mt)	32,4	25,3	21,6
Utilisation Alim	3,90	3,30	3,45
Utilisation animal	2,80	2,05	2,00
Exportation (Mt)	18,80	16,90	13,30
Total Utilisations (Mt)	27,57	23,80	20,00
Stock Final (Mt)	4,88	1,57	1,62

Exportations du Maïs

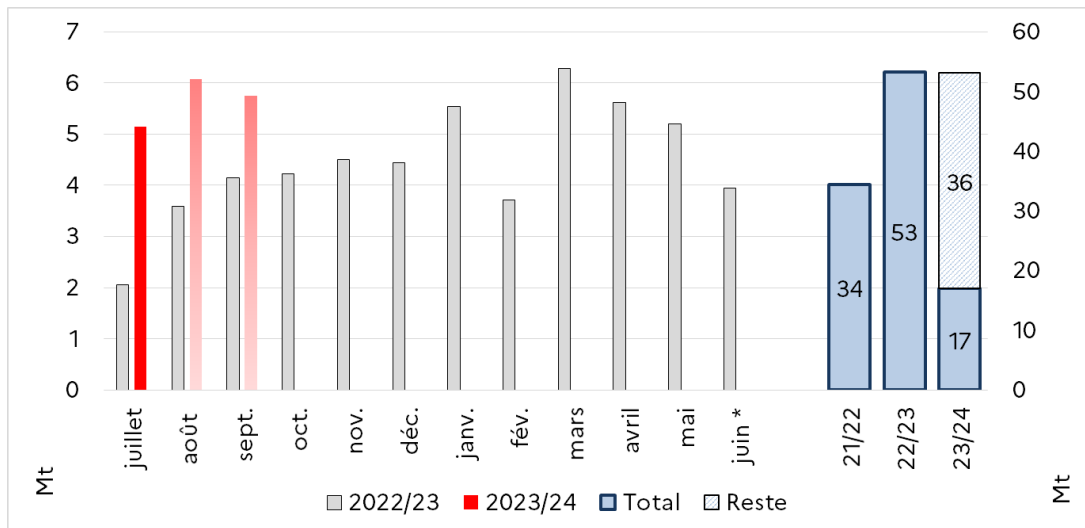


Maïs	21/22	22/23	23/24
Stock Initial (Mt)	0,64	10,92	2,43
Surf. Sem. (Mha)	5,52	4,32	3,90
Rend (t/ha)	7,67	6,35	7,01
Production (Mt)	42,11	26,19	27,00
Total Disponible (Mt)	43,47	37,13	29,45
Utilisation Alim	0,35	0,32	0,30
Utilisation animal	5,52	4,80	5,10
Exportation (Mt)	25,06	28,00	21,00
Total Utilisations (Mt)	32,55	34,70	27,05
Stock Final (Mt)	10,92	2,43	2,40

Russie

> Selon le ministère de l'agriculture, la Russie envisage de commencer à expédier des céréales vers 5 pays africains : le Burkina Faso, la République Centrafricaine, l'Érythrée, le Mali et la Somalie, dans les quatre à six prochaines semaines. Chaque bénéficiaire devrait recevoir de 25 à 50 kt de céréales.

Exportations (Blé, Orges et Maïs)



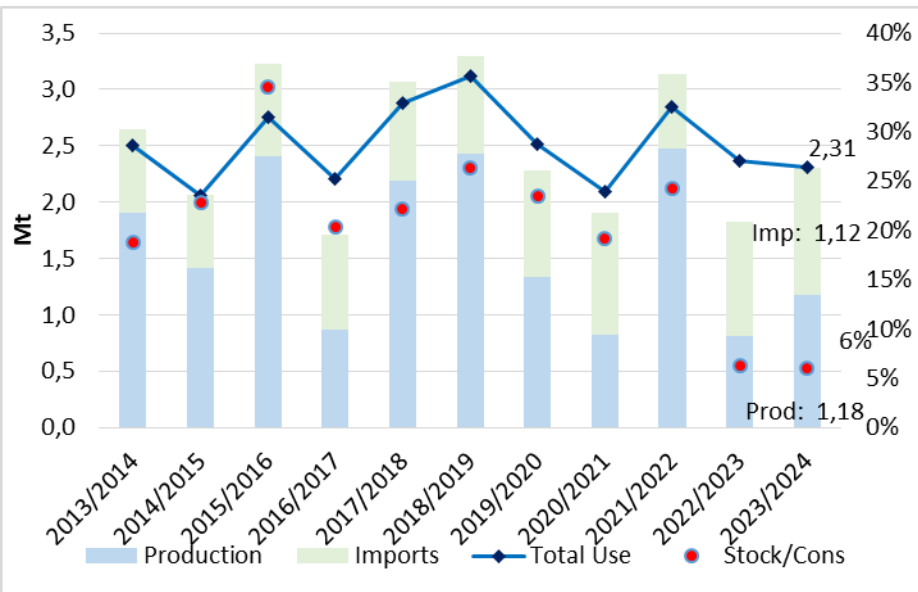
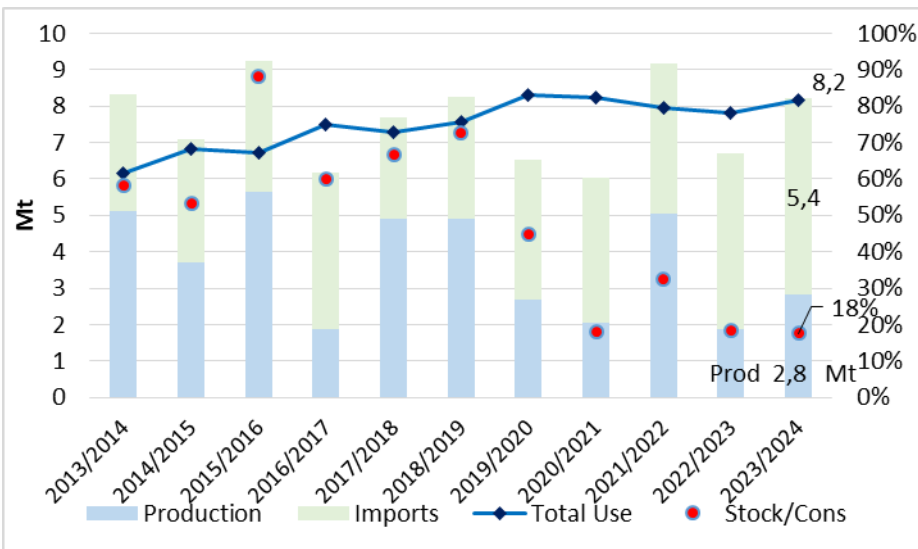
Bilans prévisionnels révision UAC sept. 2023

Blé	22/23	23/24
Stock Initial (Mt)	11,4	19,5
Surf. Sem. (Mha)	29,50	29,5
Rend (t/ha)	3,55	3,15
Production (Mt)	104,5	90
Total Disponible (Mt)	116	109,9
Utilisation Alim	20	20,5
Utilisation animal	20,2	20,2
Grain	7,5	7,3
Exportation (Mt)	46,8	50
Total Utilisations (Mt)	96,5	100
Stock Final (Mt)	19,5	9,93

Maïs	22/23	23/24
Stock Initial (Mt)	1,00	0,58
Surf. Sem. (Mha)	2,84	2,7
Rend (t/ha)	6	5,85
Production (Mt)	15,9	15,5
Total Disponible (Mt)	16,9	16,1
Utilisation Alim	1,50	1,5
Utilisation animal	8,80	8,5
Grain	0,50	0,5
Exportation (Mt)	5,30	4,8
Total Utilisations (Mt)	16,30	15,5
Stock Final (Mt)	0,58	0,61

Focus : Maroc - blés

7 Mt selon USDA



Bilan Blé tendre

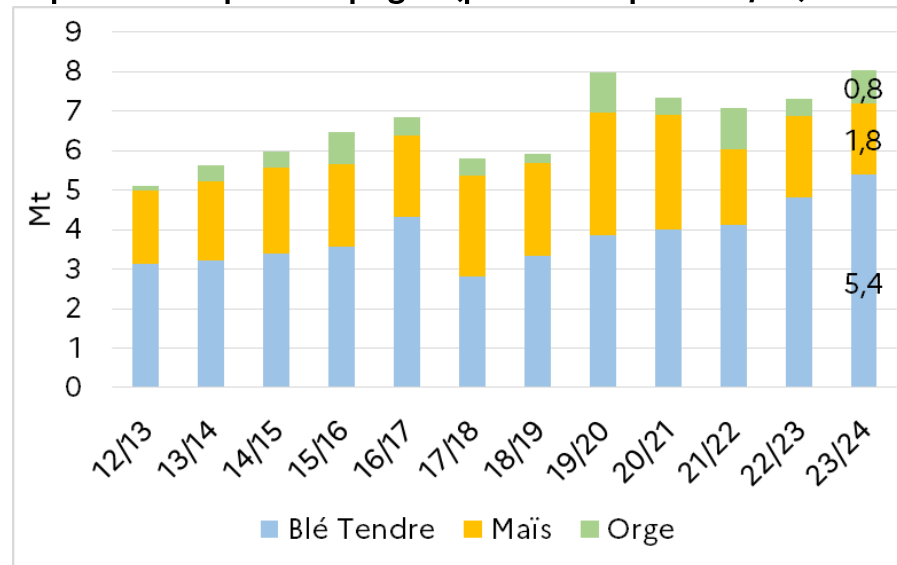
	2022/2023	2023/2024	Var n-1
Stock début	2,60	1,43	-45%
Production	1,89	2,82	49%
Imports	4,80	5,40	13%
Disponibilités	9,29	9,65	4%
Utilis. hum.	6,8	7,17	5%
Utilis. Anim.	0,3	0,2	-33%
Autres utili.	0,27	0,30	11%
Semences	0,35	0,40	14%
Total Use	7,82	8,17	4%
Exportations	0,04	0,04	0%
Stock fin	1,43	1,44	1%

Bilan Blé dur

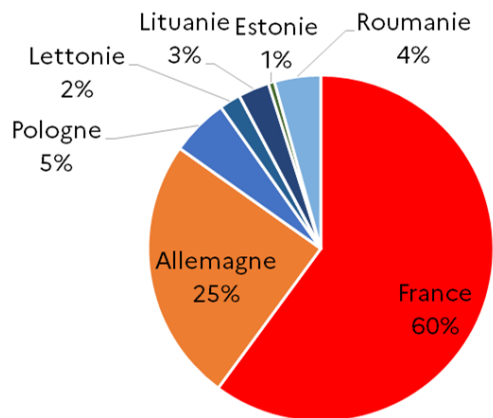
	2022/2023	2023/2024	Var n-1
Stock début	0,69	0,15	-78%
Production	0,81	1,18	46%
Imports	1,02	1,12	10%
Disponibilités	2,52	2,45	-3%
Utilis. hum.	2,2	2,11	-4%
Autres utili.	0,07	0,10	43%
Total Use	2,37	2,31	-3%
Stock fin	0,15	0,14	-7%

Focus : Maroc

Importations par campagne (prévisions pour 23/24)



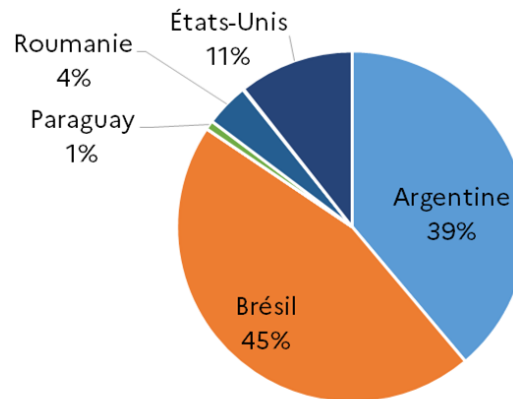
Pays exportateurs de blé vers le Maroc 2022/23



Pays exportateurs de blé vers le Maroc 2023/24 (3 mois, juillet-septembre) :

- France 771 kt (79%) et Allemagne 202 kt (21%)

Pays Exportateurs de maïs vers le Maroc 2022/23



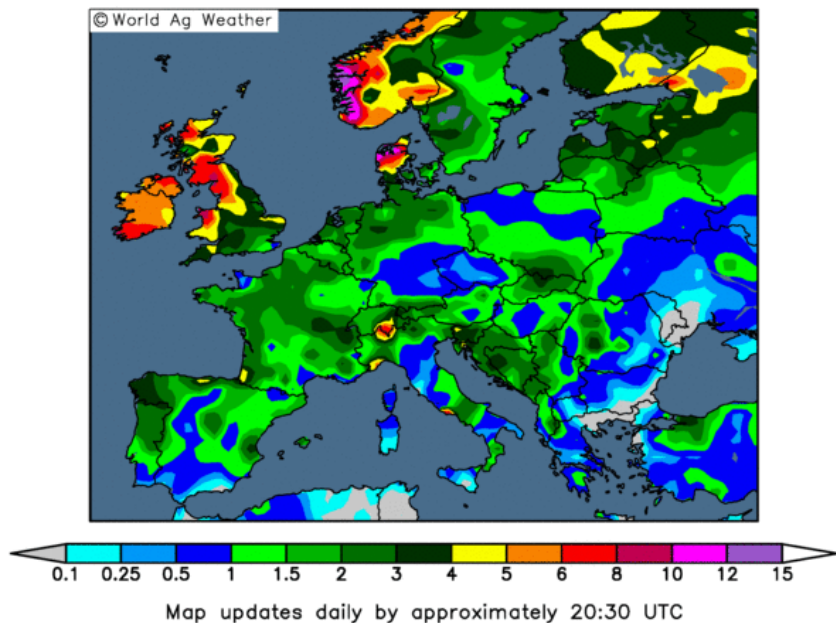
Pays exportateurs de maïs vers le Maroc 2023/24 (3 mois, juillet-septembre) :

- Brésil 78 kt (60%) et Argentine 51 kt (40%)

Marchés céréaliers – Situation UE

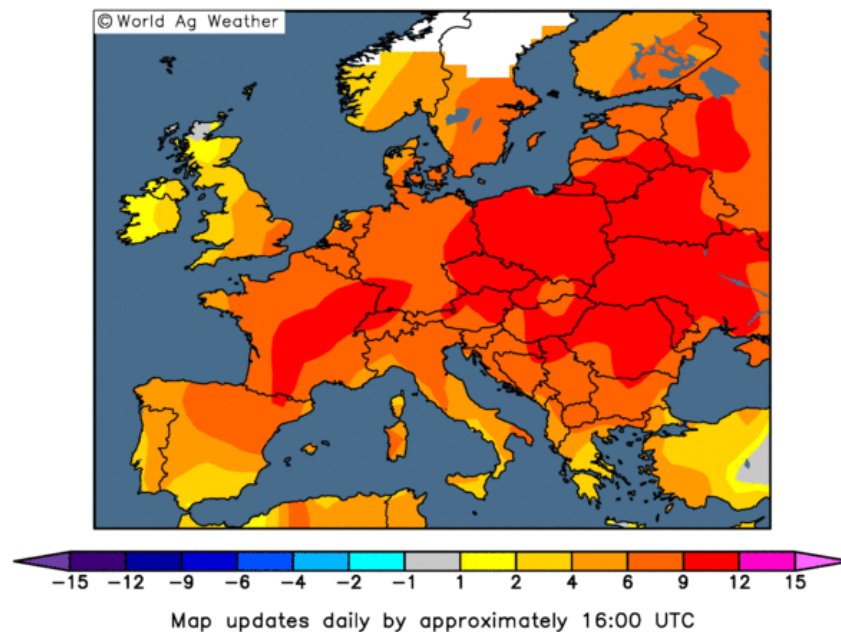
Conditions climatiques en Europe : Températures à des niveaux records et de faibles précipitations

30-day Precipitation Analysis
Observed precipitation (inches) through 8 Oct 2023



- Pluviométrie faible dans une grande partie de l'Europe
- De fortes précipitations devraient faire leur retour ce qui devrait être bénéfique pour l'ensemencement (combiné à des températures douces)

Maximum Temperature Departure from Normal (°F)
30 days ending 8 Oct 2023



- Vagues de chaleur en France et en Italie
- Températures au dessus des normales de saison dans toute l'Europe
- Pour une grande partie de l'Europe, c'est l'année la plus chaude depuis 32 ans

Bilans céréaliers européens (Comité de gestion Cultures Arables du 28 septembre)

Juillet - Juin (en Mt) UE27	2019/20	2020/21	2021/22	2022/23 septembre	2023/24 juillet	2023/24 aout	2023/24 septembre	Var. M-1	Var. C-1 (%)
Stock initial	39,5	42,7	40,6	47,0	50,0	49,1	48,9	-0,4%	4,0%
Production	294,5	281,3	293,8	265,3	273,6	271,7	268,5	-1,2%	1,2%
Importations	25,8	21,0	22,5	39,9	25,6	25,6	31,1	21,5%	-22,1%
Total disponible	359,8	345,0	356,8	352,3	349,2	346,4	348,5	0,6%	-1,1%
Utilisations domestiques	262,0	260,3	260,5	255,4	256,4	256,4	257,3	0,3%	0,7%
Humaine	58,5	58,4	58,5	59,3	59,6	59,6	59,6	0,0%	0,5%
Animale	163,0	162,5	160,9	156,4	156,6	156,6	156,9	0,2%	0,3%
Util. tourteaux	47,5	47,5	48,4	49,9	49,1	50,1	49,2	-1,8%	-1,4%
Industrielle	29,6	28,7	30,3	29,2	29,7	29,7	30,3	2,0%	3,8%
dont éthanol/carburant	11,4	11,0	11,9	10,8	11,5	11,5	12,1	5,2%	12,0%
Semences	9,1	9,0	9,0	9,0	9,0	9,0	9,0	0,0%	0,0%
Pertes	1,8	1,7	1,8	1,6	1,6	1,6	1,6	-1,2%	1,2%
Exportations	55,1	42,9	46,9	47,9	47,8	47,8	47,8	0,0%	-0,2%
Total utilisations	317,2	303,2	307,4	303,4	304,2	304,3	305,2	0,3%	0,6%
Stock final	42,7	41,8	49,4	48,9	45,0	42,1	43,4	7,8%	-11,3%
Ratio Stock/Conso.	13%	14%	16%	16%	15%	14%	14%		

Bilan européen blé tendre (Comité de gestion Cultures Arables du 28 septembre)

Juillet - Juin (en Mt) UE27	2019/20	2020/21	2021/22	2022/23 septembre	2023/24 juillet	2023/24 août	2023/24 septembre	Var. M-1	Var. C-1
Stock initial	9,4	9,6	8,6	15,4	19,9	19,2	19,1	-0,5%	23,8%
Production	131,1	118,3	130,1	125,7	126,4	126,1	125,3	-0,6%	-0,3%
Importations	2,7	2,0	2,8	9,5	4,0	4,0	6,5	62,5%	-31,3%
Total disponible	143,3	129,9	141,5	150,7	150,4	149,3	150,9	1,1%	0,2%
Utilisations domestiques	96,8	93,6	95,7	98,9	101,0	101,0	101,1	0,2%	2,3%
Humaine	41,2	41,0	41,1	41,6	41,8	41,8	41,8	0,0%	0,5%
Animale	40,5	38,2	39,8	43,1	44,8	44,8	44,8	0,0%	3,9%
Industrielle	9,7	9,1	9,4	8,8	9,0	9,0	9,2	2,2%	4,5%
dont éthanol/carburant	3,7	3,1	3,4	2,8	3,2	3,2	3,4	6,3%	21,4%
Semences	4,6	4,6	4,6	4,6	4,6	4,6	4,6	0,0%	0,0%
Pertes	0,8	0,7	0,8	0,8	0,8	0,8	0,8	-0,6%	-0,3%
Exportations	36,9	27,4	29,3	32,7	32,0	32,0	32,0	0,0%	-2,1%
Total utilisations	133,7	121,0	124,9	131,5	133,0	133,0	133,1	0,1%	1,2%
Stock final	9,6	8,9	16,6	19,1	17,4	16,3	17,8	8,8%	-7,0%
Ratio Stock/Conso.	7%	7%	13%	15%	13%	12%	13%		

Bilan européen blé dur (Comité de gestion Cultures Arables du 28 septembre)

Juillet - Juin (en Mt) UE27	2019/20	2020/21	2021/22	2022/23 septembre	2023/24 juillet	2023/24 août	2023/24 septembre	Var. M-1	Var. C-1
Stock initial	2,3	1,7	2,2	1,2	0,3	0,2	0,2	-2,5%	-81,5%
Production	7,4	7,3	7,7	7,1	7,2	7,2	7,0	-1,9%	-0,4%
Importations	2,4	2,9	1,4	2,0	2,6	2,6	2,6	0,0%	30,1%
Total disponible	12,1	12,0	11,3	10,3	10,1	10,0	9,9	-1,4%	-4,1%
Utilisations domestiques	9,0	9,0	9,1	9,2	9,0	9,0	9,0	0,0%	-1,8%
Humaine	8,1	8,1	8,1	8,2	8,2	8,2	8,2	0,0%	0,5%
Animale	0,4	0,4	0,5	0,5	0,3	0,3	0,3	0,0%	-40,0%
Industrielle	0,1	0,1	0,1	0,1	0,1	0,1	0,1	0,0%	0,0%
dont éthanol/carburant	0,0	0,0	0,0	0,0	0,0	0,0	0,0		
Semences	0,4	0,4	0,4	0,4	0,4	0,4	0,4	0,0%	0,0%
Pertes	0,0	0,0	0,0	0,0	0,0	0,0	0,0	-1,9%	-0,4%
Exportations	1,3	0,8	1,1	0,9	0,7	0,7	0,7	0,0%	-19,2%
Total utilisations	10,3	9,8	10,3	10,1	9,7	9,7	9,7	0,0%	-3,3%
Stock final	1,7	2,2	1,0	0,2	0,3	0,3	0,1	-51,1%	-40,5%
Ratio Stock/Conso.	17%	22%	10%	2%	3%	3%	1%		

Bilan européen maïs (Comité de gestion Cultures Arables du 28 septembre)

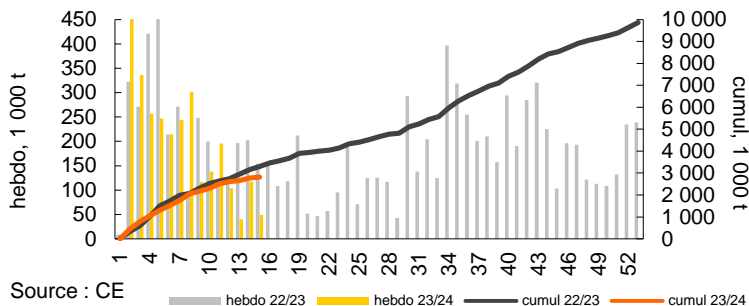
	2019/20	2020/21	2021/22	2022/23 septembre	2023/24 juillet	2023/24 août	2023/24 septembre	VAR. M-1	Var. C-1
Stock initial	23,8	21,8	19,5	20,2	19,2	19,2	19,2	-0,1%	-5,1%
Production	70,1	68,0	72,7	52,1	63,0	61,7	59,8	-3,0%	14,9%
Importations	18,5	14,5	16,3	26,0	17,0	17,0	20,0	17,6%	-23,0%
Total disponible	112,4	104,3	108,6	98,2	99,1	97,8	99,0	1,1%	0,8%
Utilisations domestiques	84,7	80,3	82,0	74,9	75,8	75,8	76,4	0,8%	2,1%
Humaine	4,7	4,7	4,7	4,7	4,8	4,8	4,8	0,0%	0,5%
Animale	68,1	63,5	64,6	58,0	58,6	58,6	58,9	0,5%	1,6%
Industrielle	11,1	11,3	11,9	11,4	11,7	11,7	12,0	2,6%	5,3%
dont éthanol/carburant	6,2	6,2	6,8	6,3	6,6	6,6	6,9	4,5%	9,5%
Semences	0,4	0,4	0,4	0,4	0,4	0,4	0,4	0,0%	0,0%
Pertes	0,4	0,4	0,4	0,3	0,4	0,4	0,4	-3,0%	14,9%
Exportations	5,9	3,7	6,6	4,2	4,7	4,7	4,8	0,1%	13,8%
Total utilisations	90,6	84,0	88,6	79,0	80,5	80,6	81,2	0,7%	2,7%
Stock final	21,8	20,3	20,0	19,2	18,6	17,3	17,8	3,0%	-7,1%
Ratio Stock/Conso.	24%	24%	23%	24%	23%	21%	22%		

Bilan européen orge (Comité de gestion Cultures Arables du 28 septembre)

Juillet - Juin (en Mt) UE27	2019/20	2020/21	2021/22	2022/23 septembre	2023/24 juillet	2023/24 août	2023/24 septembre	Var. M-1	Var. C-1
Stock initial	2,0	4,4	4,5	4,1	5,8	5,7	5,7	-0,9%	38,1%
Production	55,0	54,0	52,0	51,5	48,7	48,6	48,4	-0,4%	-5,9%
Importations	1,9	1,2	1,1	2,0	1,5	1,5	1,5	0,0%	-26,3%
Total disponible	58,9	59,6	57,5	57,6	56,1	55,9	55,6	-0,4%	-3,5%
Utilisations domestiques	44,0	44,4	42,5	42,0	41,0	41,0	41,1	0,2%	-2,2%
Humaine	0,4	0,4	0,4	0,4	0,4	0,4	0,4	0,0%	0,5%
Animale	34,5	35,6	33,0	32,5	31,5	31,5	31,5	0,0%	-3,1%
Industrielle dont éthanol/carburant	6,7	6,0	6,7	6,7	6,7	6,7	6,8	1,5%	1,5%
Semences	0,4	0,4	0,4	0,4	0,4	0,4	0,5	22,9%	23%
Pertes	2,1	2,1	2,1	2,1	2,1	2,1	2,1	0,0%	0,0%
Pertes	0,3	0,3	0,3	0,3	0,3	0,3	0,3	-0,4%	-5,9%
Exportations	10,5	10,6	10,5	10,0	10,0	10,0	10,0	0,0%	0,4%
Total utilisations	54,5	55,1	53,0	52,0	51,0	51,0	51,1	0,2%	-1,7%
Stock final	4,4	4,5	4,5	5,7	5,1	4,9	4,5	-7,1%	-20,1%
Ratio Stock/Conso.	8%	8%	9%	11%	10%	10%	9%		

Échanges UE/Pays tiers (jusqu'au 9 octobre 2023, données TAXUD)

Exportations orges (grains + malt)

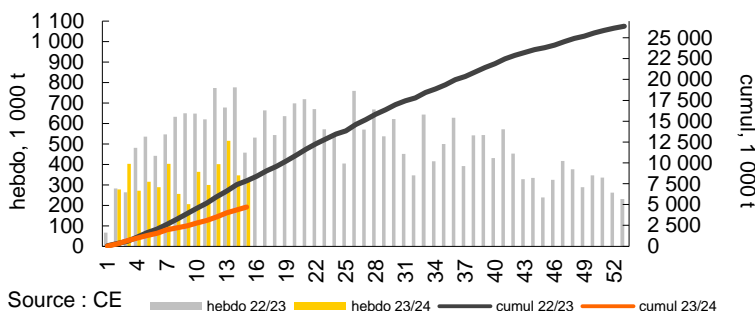


Destinations des exportations orges – grain (hors UE)

Destination	MY 2023/24		MY 2022/23	
	tonnes	share	tonnes	share
China	1 367 784	65,7%	334 316	13,5%
Morocco	355 257	17,1%	-----	-----
Jordan	123 765	5,9%	360 005	14,5%
Algeria	60 270	2,9%	-----	-----
Qatar	44 000	2,1%	-----	-----

Au 10 octobre 2023, pour la campagne 23/24, les exportations d'orges (grains + malt) s'élèvent à 2,8 Mt. Le rythme des exportations d'orges ralentit et s'affiche en baisse de 15 % par rapport à celui de l'an passé (- 36 % / N-2).

Importations maïs (grains)

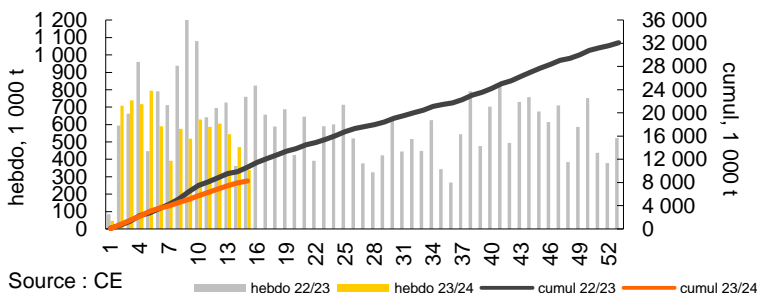


Origines des importations de maïs - grain (hors UE)

Origin	MY 2023/24		MY 2022/23	
	tonnes	share	tonnes	share
Ukraine	2 150 427	45,9%	2 835 686	36,1%
Brazil	1 958 188	41,8%	4 431 700	56,5%
Canada	220 147	4,7%	139 619	1,8%
Russia	72 430	1,5%	23 567	0,3%
United States of America	70 856	1,5%	38 708	0,5%

Au 10 octobre 2023, pour la campagne 23/24, les importations de maïs s'affichent en baisse de 40 % (+ 20 % / N-2) par rapport au rythme d'importations de l'an passé, à 4,7 Mt.

Exportations blé tendre (grains + farine)



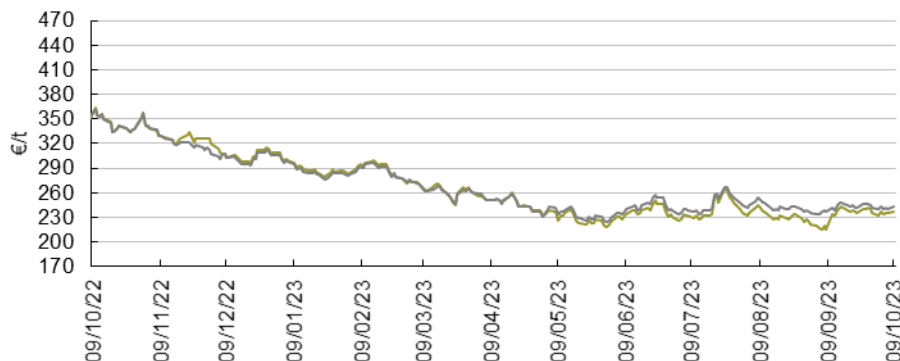
Destinations exportations blé tendre - grain (hors UE)

Destination	MY 2023/24		MY 2022/23	
	tonnes	share	tonnes	share
Morocco	1 472 260	18,1%	1 219 911	11,6%
Nigeria	940 462	11,6%	832 999	7,9%
Algeria	688 028	8,5%	1 534 843	14,6%
South Africa	542 507	6,7%	476 385	4,5%
Korea (Republic of)	451 632	5,6%	-----	-----

Au 10 octobre 2023, selon les données TAXUD de la Commission européenne, les exportations de blé tendre (grains + farine) de l'UE s'élèvent à 8,2 Mt, en baisse de 23% par rapport à la même période l'an passé (- 19 % / N-2).

Évolutions des cours sur Euronext

Blé meunier Euronext



Source : CIC d'ap. Euronext

— échéance proche — échéance suivante

- Le rapproché s'est établi lundi à 237,25 €/t, en légère hausse en ce début de semaine
- Le rapproché était jusque là baissier depuis la mi-septembre (243,50 €/t le 15/09)

Maïs Euronext



Source : CIC d'ap. Euronext

— Échéance proche — Échéance suivante

- Le rapproché du maïs suit le rythme du blé en étant en légère hausse en ce début de semaine (205,75 €/t le 09/10)
- Il s'était auparavant effondré tout au long du mois de septembre et s'était établi à 204,75 €/t le 06/10, un niveau bas qui n'avait pas été atteint depuis 2 ans et demi

Marchés céréaliers – Situation française

2023/24 : Données états déclaratifs FranceAgriMer disponibles à 2 mois de campagne (juillet-août)

Données SSP au 1^{er} octobre 2023

Collecte de céréales à fin août 2023 (en tonnes)

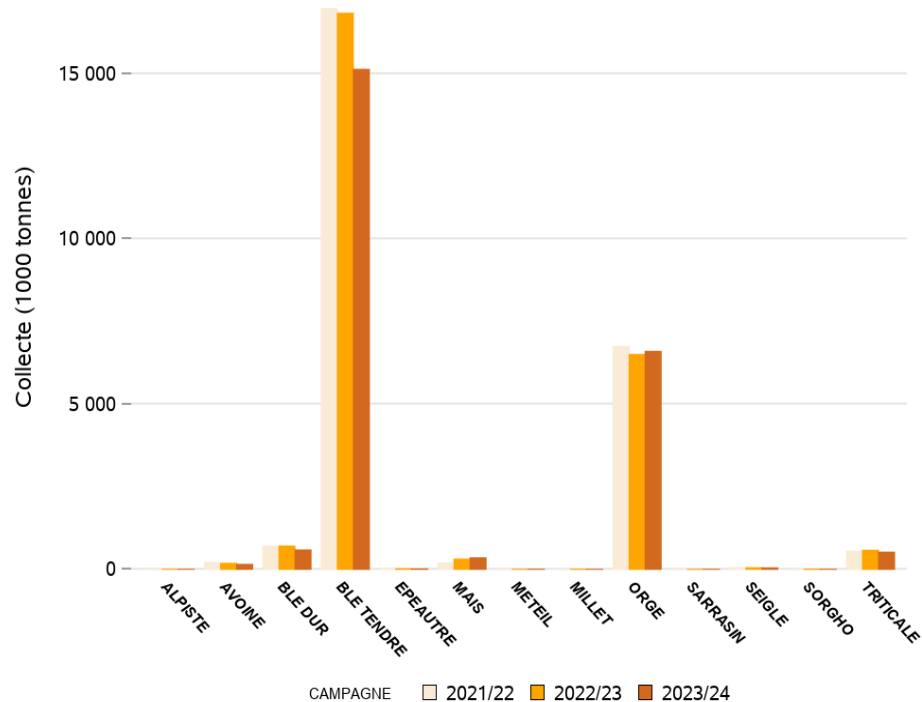
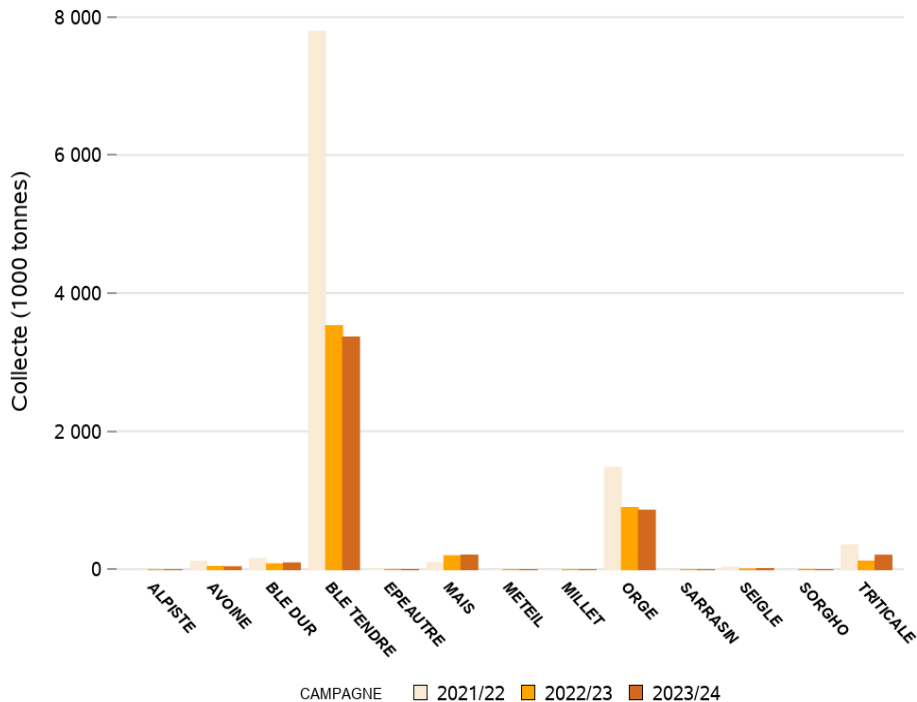
De la gauche vers la droite : chiffres 2021, 2022, 2023.

Entrées de collecte août

Collecte cumulée août

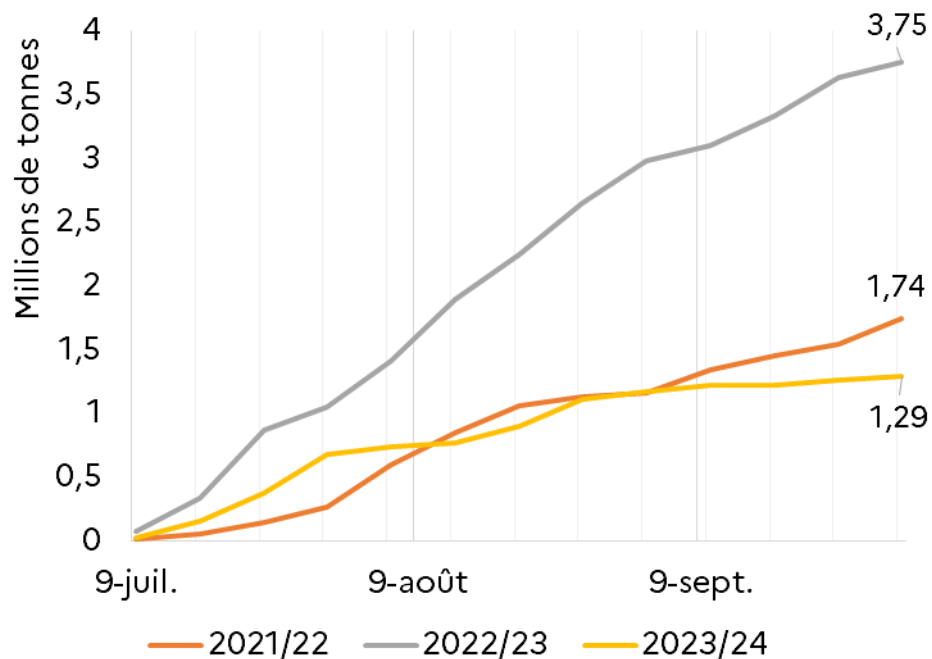
Collecte mensuelle de céréales du mois en cours

Collecte de céréales par campagne à fin août 2023

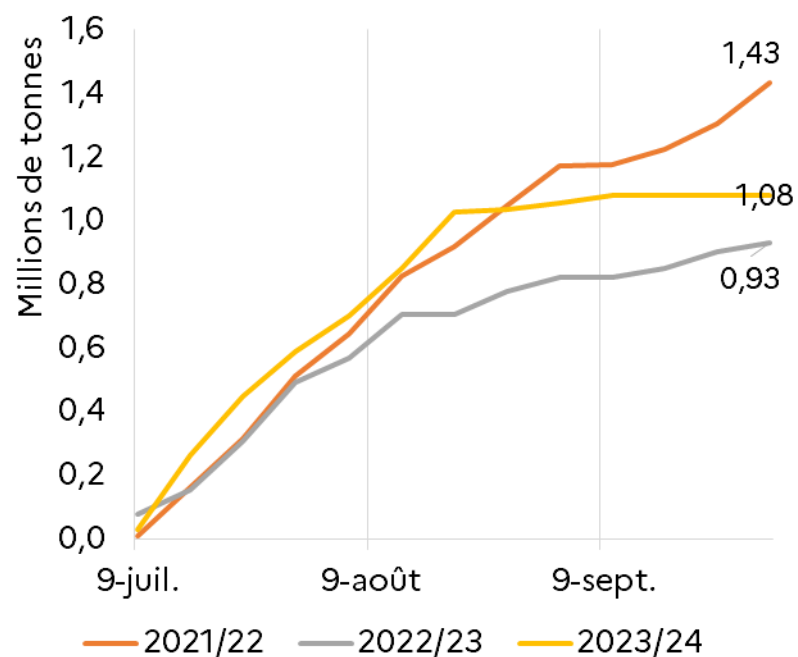


Cumul hebdomadaire des exportations françaises de céréales vers les pays tiers au 1^{er} octobre

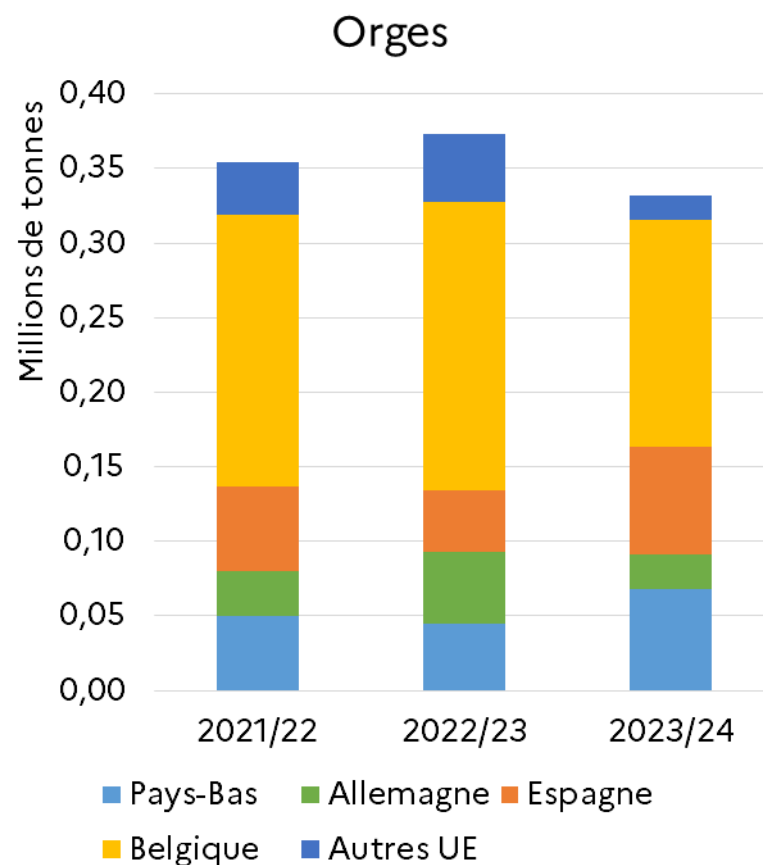
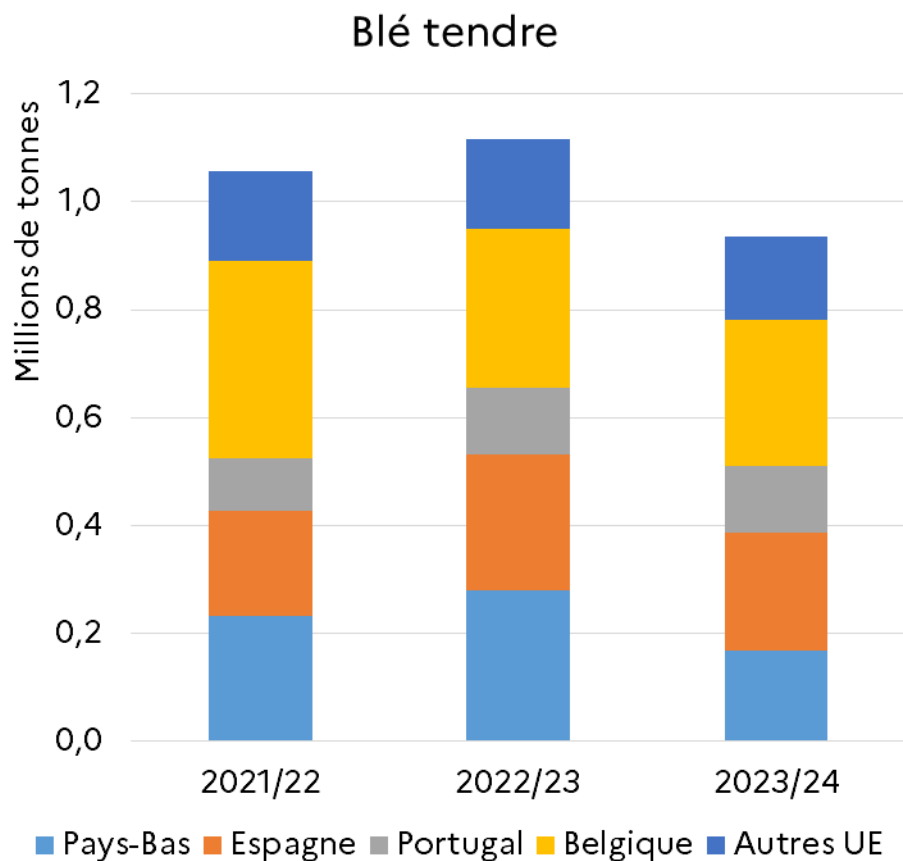
Blé tendre



Orges



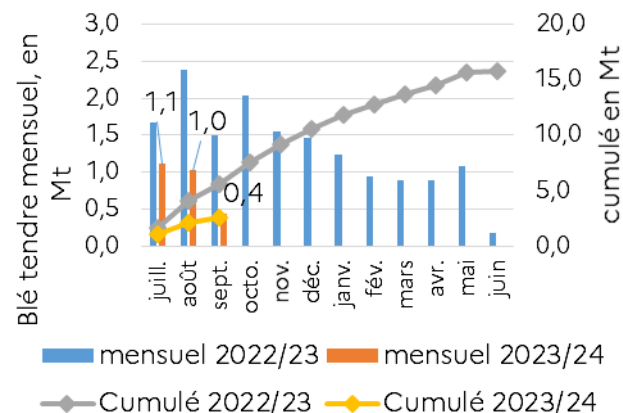
Cumul des exportations françaises de céréales vers l'UE sur les deux premiers mois de campagne



Bilan français du blé tendre

En 1000 t juillet - juin	2021/22	2022/23	2023/24	2023/24	VAR. m-1	Var R2023/R2022
		Prov. Oct-2023	Prév. Sept- 2023	Prév. Oct- 2023	en kt	%
Production	35 396	33 694	35 135	35 148	+13	4%
Stock initial	2 321	2 780	2 544	2 544	+0	-8%
Collecte	32 324	30 663	32 175	32 076	-100	5%
Importations	212	152	160	160	0	5%
Total disponible	34 902	33 635	34 925	34 826	-99	4%
Utilisations domestiques	14 937	14 151	14 608	14 576	-32	3%
<i>Panification</i>	2 824	2 787	2 810	2 810	0	1%
<i>Biscott., biscuit. et pâtisseries indus.</i>	1 184	1 142	1 183	1 183	0	4%
<i>Amido/Glut</i>	2 742	2 518	2 650	2 650	0	5%
<i>Alcool (y.c. bicarburants)</i>	1 650	1 580	1 580	1 580	0	0%
<i>FAB</i>	4 619	4 453	4 450	4 600	+150	3%
<i>Autres</i>	589	458	710	529	-181	16%
Exportations grains	16 911	16 658	17 159	17 246	+87	4%
<i>Pays tiers</i>	8 778	10 154	9 500	9 800	+300	-3%
<i>UE</i>	8 013	6 384	7 539	7 326	-213	15%
Exportations farine	275	282	240	236	-4	-16%
Total utilisé	32 123	31 091	32 007	32 058	+51	3%
Stock final	2 780	2 544	2 918	2 768	-150	9%
Stock/Conso.	9%	8%	9%	9%		

Exportations françaises de blé tendre



Sources : Douane française, Refinitiv (septembre), données arrêtées au 06/10/2023

Campagne 2023/24

Disponibilités : Révision en baisse de la collecte (- 100 kt) en Bretagne

Utilisations intérieures :

- **Aliments composés** : révision en hausse des mises en œuvre (+ 150 kt), sur la base des mises en œuvre

Exportations :

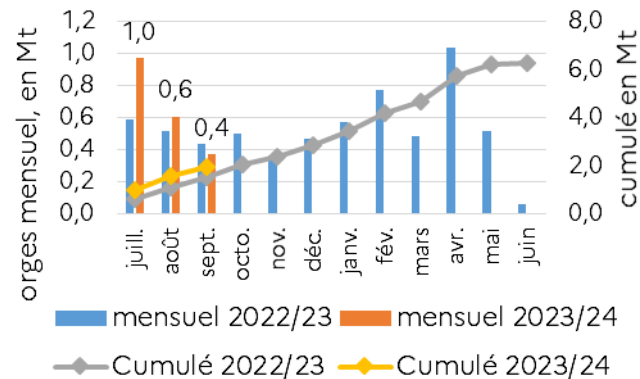
- **Pays tiers** : revues en hausse de 300 kt vers la Chine et l'Afrique subsaharienne
- **UE** : revues en baisse de 210 kt vers le Benelux et l'Espagne (concurrence mer Noire)

Stock final : en baisse de 150 kt, mais en hausse de 220 kt par rapport à 2022/23

Bilan français des orges

En 1000 t juillet - juin	2021/22	2022/23	2023/24	2023/24	VAR.m-1 en kt	Var R2023/R2022 %
		Prov. Oct-2023	Prév. Sept-2023	Prév. Oct-2023		
Production	11 455	11 418	12 166	12 251	+85	7%
Stock initial	786	1 082	1 025	1 021	-4	-6%
Collecte	9 657	9 684	10 140	10 365	+225	7%
Importations	43	40	40	40	0	0%
Total disponible	10 487	10 806	11 205	11 426	+221	6%
Utilisations domestiques	1 790	2 117	2 092	1 952	-141	-8%
FAB	1 063	1 199	1 100	1 100	0	-8%
Malterie	249	319	280	280	0	-12%
Exportations	6 213	6 305	6 518	6 453	-65	2%
Pays tiers	3 379	3 111	2 900	3 100	+200	0%
UE	2 812	3 178	3 598	3 333	-265	5%
Exportations malt	1 402	1 402	1 370	1 360	-10	-3%
Total utilisé	9 405	9 824	9 980	9 765	-216	-1%
Stock final	1 082	1 021	1 225	1 661	+436	63%
Stock/Conso.	12%	10%	12%	17%		

Exportations françaises d'orges



Sources : Douane française et Refinitiv (septembre), données arrêtées au 06/10/23

Campagne 2023/24

Disponibilités :

Production : revue en hausse de 85 kt
Collecte : révisée en hausse à 10,4 Mt

Utilisations domestiques : en recul de 140 kt

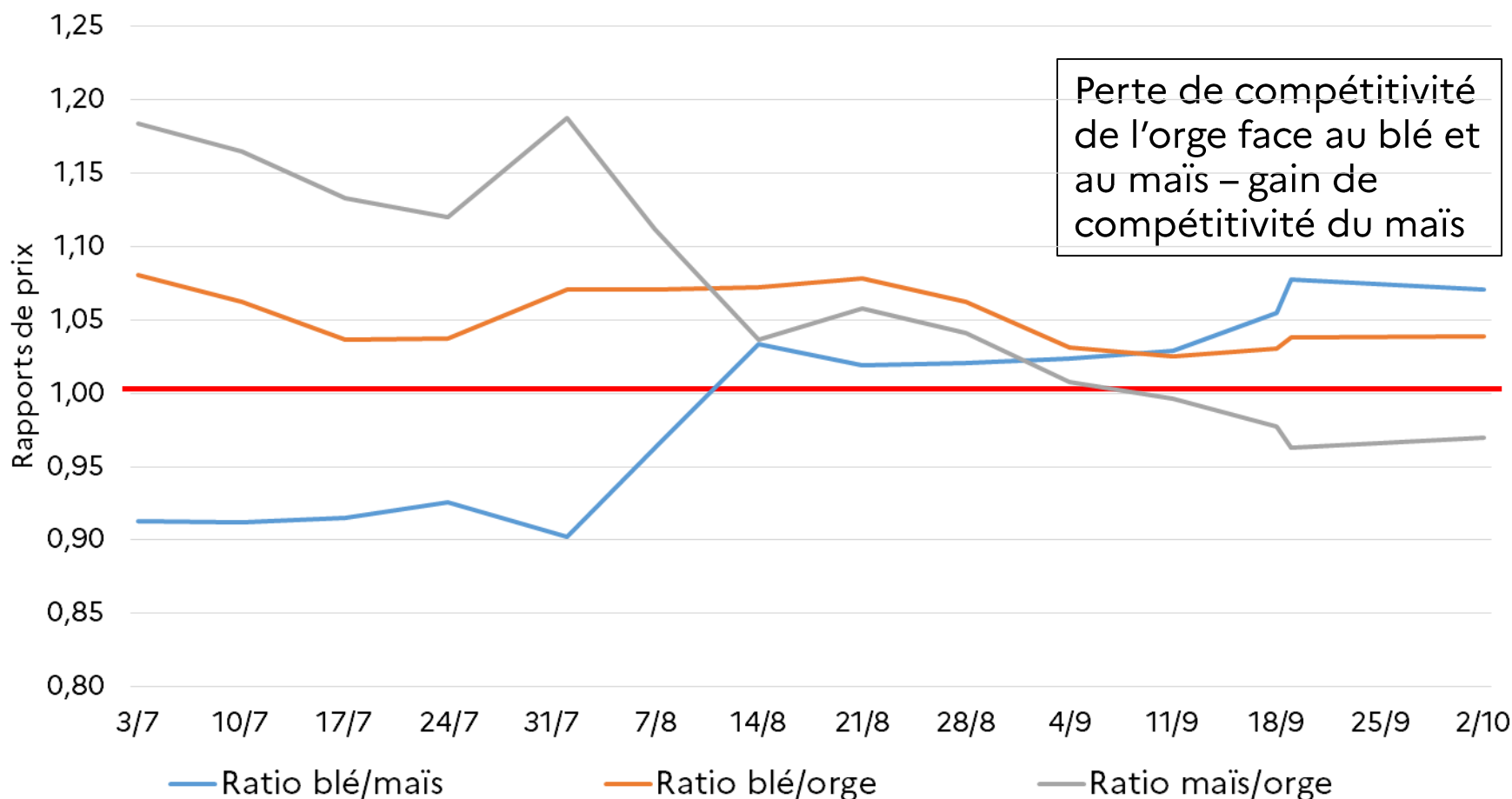
Exportations de grains :

- **UE** : - 270 kt à 3,3 Mt, faute de compétitivité de l'orge vers l'Europe du Nord face au blé et au maïs
- **PT** : hausse de 200 kt vers la Chine

Stock final : + 440 kt à 1,7 Mt, un bilan qui s'alourdit

Rapports de prix des trois principales céréales mises en œuvre

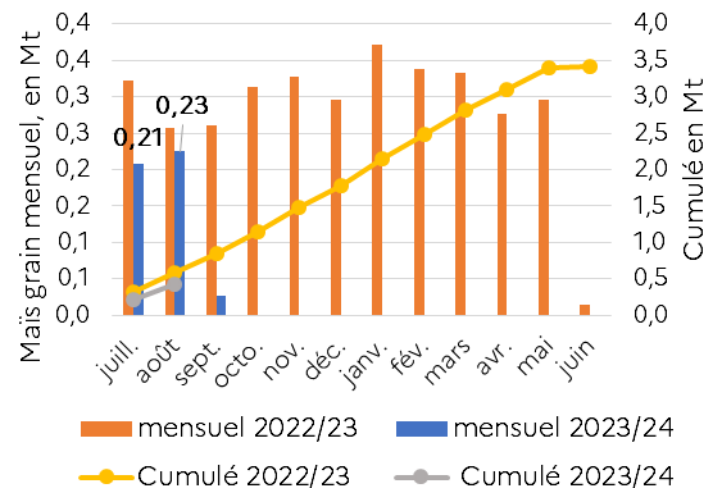
Rapports de compétitivité des céréales fourragères



Bilan français du maïs grains – hors maïs humide

En 1000 t juillet - juin	2021/22	2022/23	2023/24	2023/24	VAR.	Var.
		Prov. Oct- 2023	Prév. Sept- 2023	Prév. Oct- 2023	/m-1 en kt	R2023/R2022 %
Production	14 400	9 992	10 561	11 120	+558	11%
Stock initial	1 751	2 315	1 651	1 656	+5	-28%
Collecte	12 570	8 643	9 331	9 469	+137	10%
Importations	335	702	550	550	0	-22%
Total disponible	14 656	11 660	11 532	11 674	+142	0%
Utilisations domestiques	5 912	6 036	5 897	6 001	+104	-1%
Amidonnerie	1 885	1 736	1 700	1 700	0	-2%
Semoulerie	128	119	120	120	0	1%
Alcool (y.c. biocarburant)	530	530	530	530	0	0%
FAB	2 986	2 439	2 450	2 550	+100	5%
Autres	128	1 019	900	900	0	-12%
Exportations grains	6 294	3 820	3 831	3 882	+51	2%
Pays tiers	821	403	300	350	+50	-13%
UE	5 375	3 317	3 431	3 432	+1	3%
Exportations farine et semoule	135	148	150	150	0	1%
Total utilisé	12 340	10 004	9 878	10 033	+155	0%
Stock final	2 315	1 656	1 654	1 641	-14	-1%
Stock/Conso.	19%	17%	17%	16%		

Exportations françaises de maïs



Source : Douane française et Refinitiv (septembre)

Campagne 2023/24

Disponibilités :

- **Production** : revue en hausse de 560 kt
- **Collecte** : révisée en hausse de 140 kt grâce à la progression de la récolte

Alimentation animale : revues en hausse (bonne compétitivité)

Exportations de grains :

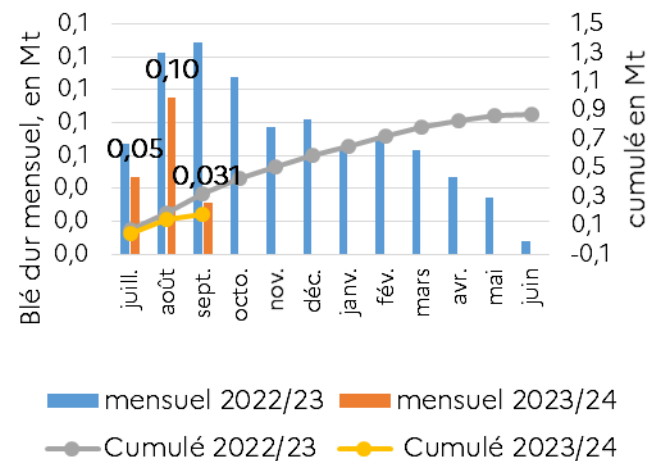
- **Pays tiers** : progression des exportations de 50 kt à 350 kt

Stock : stock final attendu stable à 1,6 Mt

Bilan français du blé dur

En 1000 t juillet - juin	2021/22	2022/23	2023/24	2023/24	Var m/m-1	Var R2023/R2022
			Prév. Sept-2023	Prév. Oct- 2023	en kt	%
Production	1 593	1 346	1 270	1 277	+7	-5%
Stock initial	155	147	165	165	-0	12%
Collecte	1 505	1 300	1 180	1 180	-1	-9%
Importations	124	30	30	30	0	0%
Ajustement	636	230	240	240	0	4%
Total disponible	2 420	1 707	1 616	1 615	-1	-5%
Utilisations domestiques	580	531	552	553	+1	4%
<i>Semoulerie</i>	538	496	520	520	0	5%
Exportations grains	1 582	918	860	835	-25	-9%
<i>Pays tiers</i>	564	121	100	110	+10	-9%
<i>UE</i>	1 019	797	760	725	-35	-9%
Exportations semoule et farine	111	93	90	90	0	-3%
Total utilisé	2 273	1 542	1 502	1 478	-24	-4%
Stock final	147	165	114	137	+23	-17%
<i>Stock/Conso.</i>	6%	11%	8%	9%		

Exportations françaises de blé dur



Source : Données Douanes françaises, Refinitiv (septembre)

Campagne 2023/24

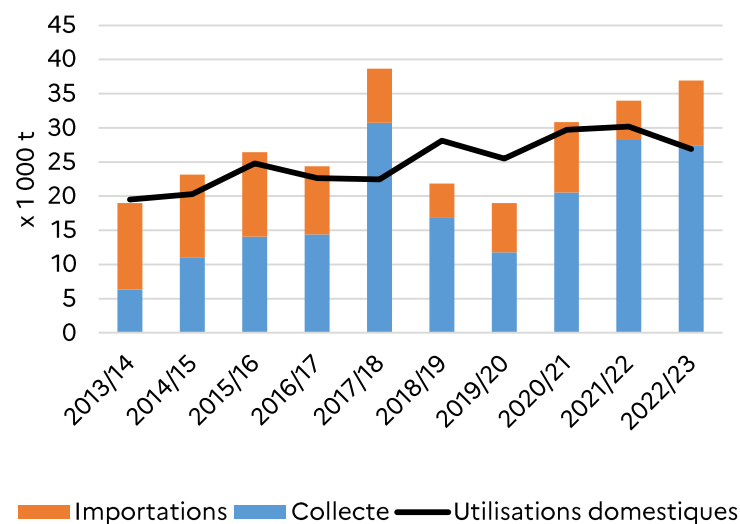
Exportation de grains : en hausse vers les pays tiers, en baisse vers l'UE (concurrence turque vers l'Italie)

Stock final : nouvelle détente du bilan, pour un stock final de 137 kt, soit environ 30 kt de moins que la campagne précédente

Marché français du sarrasin

En 1000 t juillet - juin	2019/20	2020/21	2021/22	2022/23 Prov. Oct- 23	Var R2022/R2021 %
Surfaces (1 000 ha)	31	45	37	44	19%
Stock initial	28	20	21	23	13%
Collecte	12	21	28	27	-4%
Importations	7	10	6	10	70%
Total disponible	47	51	55	60	10%
Utilisations domestiques	25	30	30	27	-11%
<i>Meunerie</i>	19	21	23	23	-1%
Exportations grains	1	0	1	0	-71%
Total utilisé	27	30	31	27	-13%
Stock final	20	21	23	33	41%
<i>Stock/Conso.</i>	75%	68%	76%	123%	

Rapport collecte/importations



Source : FranceAgriMer, avec estimation des manquants sur 2019/20, 2020/21 et 2021/22

Merci pour votre attention

Retrouvez FranceAgriMer sur internet :



Site de FranceAgriMer : <https://www.franceagrimer.fr/>



VISIONet, site Open Data : <https://visionet.franceagrimer.fr>



Céré'Obs, suivi des cultures : <https://cereobs.franceagrimer.fr>



@FranceAgriMer



FranceAgriMer