

INTERBIO

Nouvelle-Aquitaine

Engagés au service des acteurs de la Bio



interbionouvelleaquitaine.com

ASSOCIATION INTERPROFESSIONNELLE BIO RÉGIONALE



Union Européenne



RÉGION
Nouvelle-
Aquitaine

*La Nouvelle-Aquitaine et l'Europe
agissent ensemble pour votre avenir*

Situation du marché bio

Europe : 54,4 Milliards d'Euros en 2021

TOP 3 :

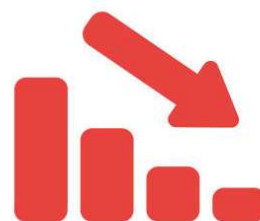
ALL 15,9 Md €

FR 12,7 Md €

Italie 4,5 Md €



Situations contrastées en 2022



Finlande -8%
Danemark -3%
Belgique -3,3%
Suède -1,8%

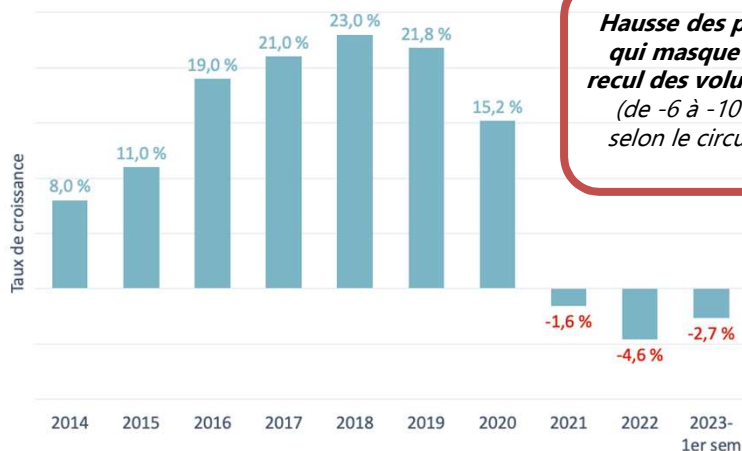
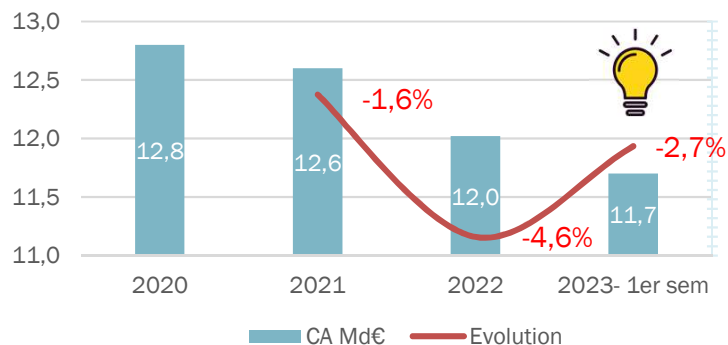
Autriche +3,7%
Espagne +3,6%
Royaume-Uni +1,6%



Des signaux de reprise en 2023 :

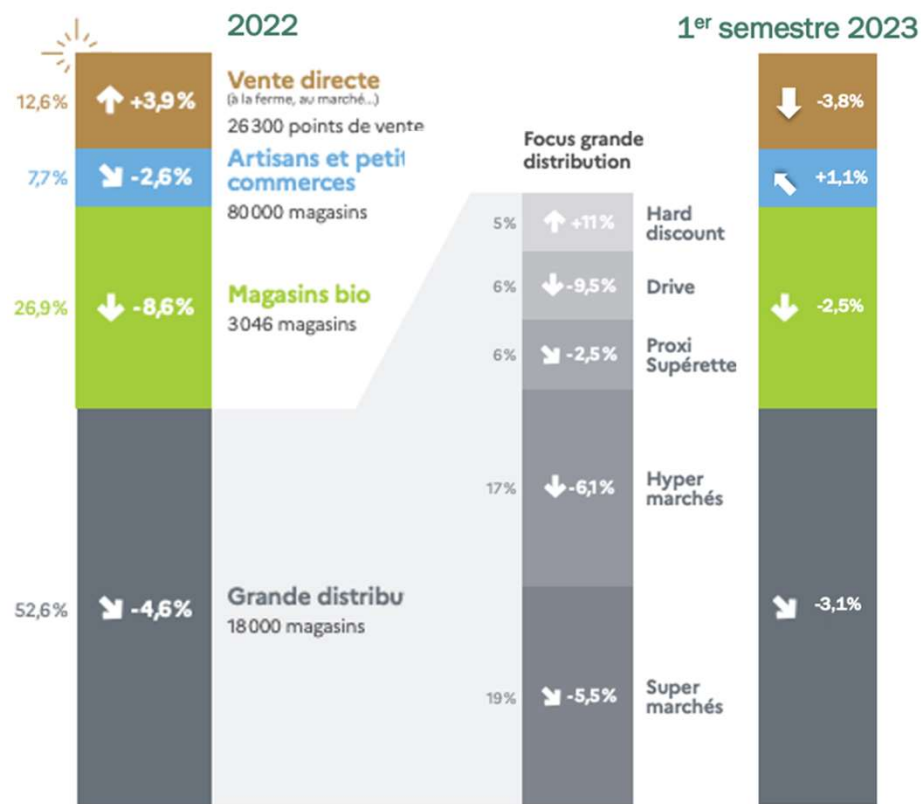
Allemagne + 5%
Italie +9%

Evolution des ventes de bio en valeur en Milliards d'euros



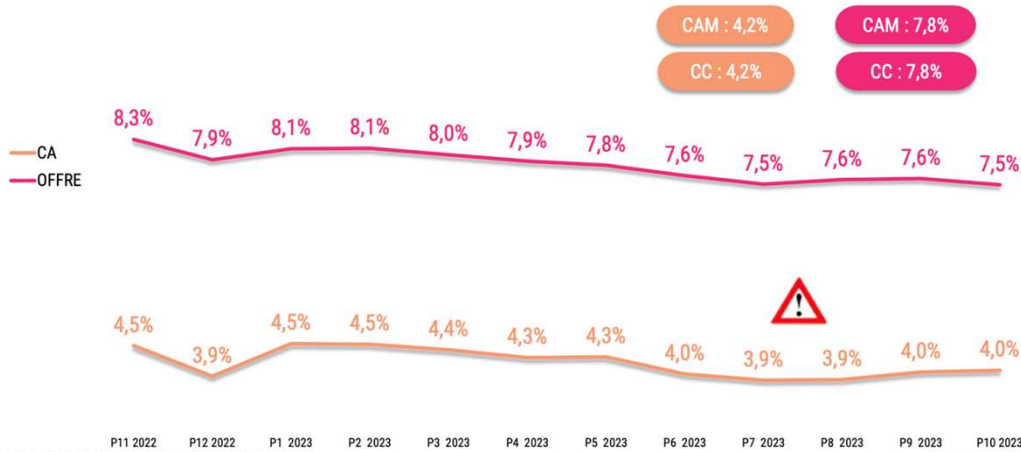
Hausse des prix qui masque le recul des volumes (de -6 à -10% selon le circuit)

Répartition et évolution par circuit en valeur

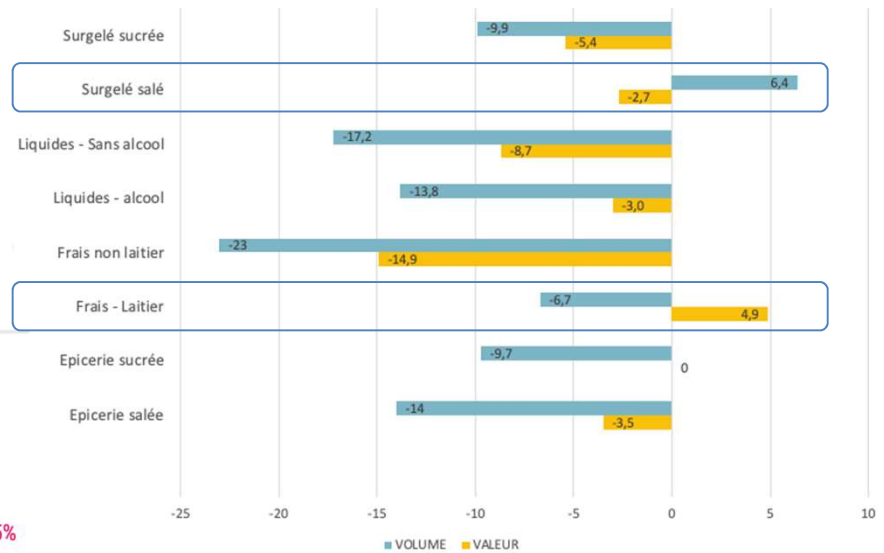


- ✓ Ralentissement de la baisse en valeur -1,9 %
vs -4,7 % en 2022 (S1) / +12,1 % en non bio
- ✓ Chute des volumes -8,6 % : rationalisations d'assortiment
vs -8,7 % à fin 2022 / -0,02 % en non bio
- ✓ Prix des produits bio sous code barre +6,7 % (+13 % non bio)

Poids du bio/PGC FLS - Tous circuits GSA (hors EDMP pour l'offre)



Evolution en % des ventes de produits alimentaires bio avec EAN en GMS par rayon - 1er semestre 2023



Sans EAN: -10% viande, -6% Fruits et légumes, -2% boulangerie, vin bio -8%

- ✓ Fortes disparités selon rayons
- ✓ Part de MDD bio en hausse 52,1%
vs 50,6% en 2022 (S1)

Source : Etude NIELSEN IQ -Agence bio – AND I / Circana

08-02-2024

- Un CA cumul 1er semestre en moindre recul : - 2,5%
Vs -15,1% à S1-2022
- Une évolution par familles de produits disparates
 - Baisse PGC & non alimentaire
 - Hausse sans code barre : F&L, boulangerie, œufs
- Des volumes en recul -9 % en 2022
- Erosion du nombre de magasins : -6 % : fuite d'une partie de la clientèle vers les magasins discount.

Evolution du CA en MBS en valeur vs. N-1



« Biocoop porté par ses efforts sur les prix, en croissance de 2% sur 8 mois »



« Accord Bio va être sur une croissance à +3 ou +4 % à la fin de l'année »

« So.Bio et Bio c' Bon dans le vert en 2023 »

3 axes de remise en question :

- ✓ Différenciation / innovation
- ✓ Rééquilibrage / PGC
- ✓ Conseil / relation client

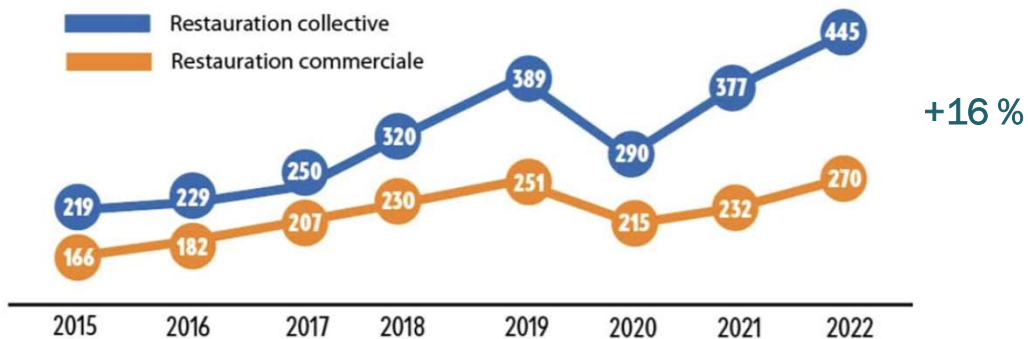
- Deux débouchés, deux potentiels
- ➔ avec 170 000 restaurants et 80 000 cantines
- ➔ 8 % de la consommation bio
- ➔ Levier EGALIM (20 % de bio en valeur d'achat et 25 % dans les lycées en NA)
- ➔ En NA : 19 % (lycées), 7 % moyenne nationale



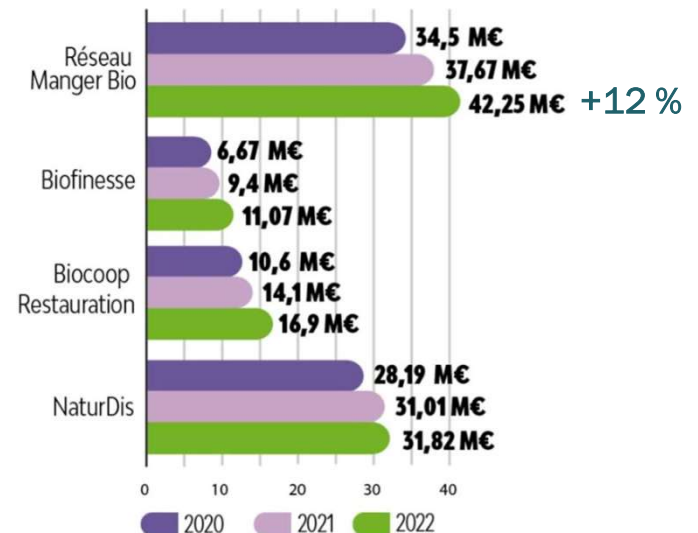
715 millions €

Achat bio de la restauration (HT)
445 millions € en restauration collective
270 millions € en restauration commerciale

ÉVOLUTION DES VENTES EN RESTAURATION COLLECTIVE ET COMMERCIALE DE 2015 À 2022 EN M€ HT (Source : Agence Bio / ANDI)








DES CHIFFRES D'AFFAIRES EN CROISSANCE CONSTANTE



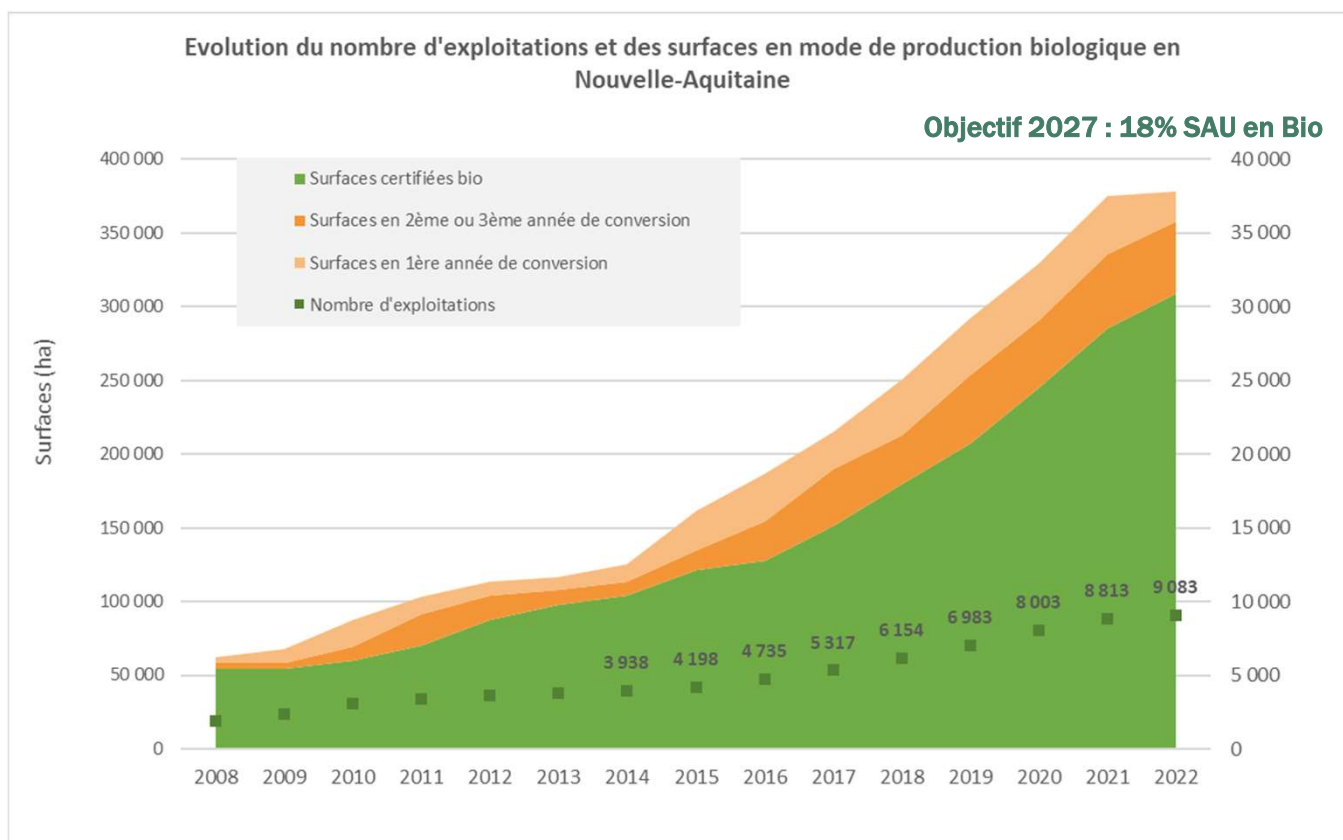
Etat des lieux des filières

Les tendances actuelles des filières bio (2023)

	En croissance, le marché est en demande	Croissance faible voire nulle, attentisme	Décroissance, filière en difficulté	Commentaires
Fruits				Grosses disparités en fonction des productions, nouvelles((noisette, amande...)/anciennes (pomme, prune, kiwi, noix) productions.
Légumes				Fin de la baisse, marché stabilisé voire légère reprise
Grandes cultures				Stocks importants, incertitudes, attentisme : déconversions, pas de nouveaux volumes 
Vigne				En difficulté sur le vrac, GMS, MBS; marché se maintient sur l'export, RHD, caviste, VD
PPAM				Stocks importants, déréférencements distri généralistes
Viande bovine				Début de déconversions et décapitalisation, marché peu porteur, concurrence conventionnelle, part +++ steak haché
Viande porcine				Fort déclin cheptel et marché, déclasserement 40% conventionnel 
Viande ovine				Marché stable, déclasserement du bio en IGP, maintien prix producteurs, pas de déconversion mais arrêt retraite
Lait de vache				Marché en difficulté, prix trop bas, déconversions 
Lait de chèvre				VD stable ou légère baisse, filière longue en difficulté 
Lait de brebis				Marché en difficulté, début difficultés
Œufs				Marché fluctuant et ajustements bio et label Rouge, idem volaille 
Volaille				Régulation volume avec vide sanitaire, impact grippe aviaire, prix de vente trop haut

forte croissance	croissance faible	en difficulté
croissance ralentie	croissance nulle	très en difficulté

08-02-2024

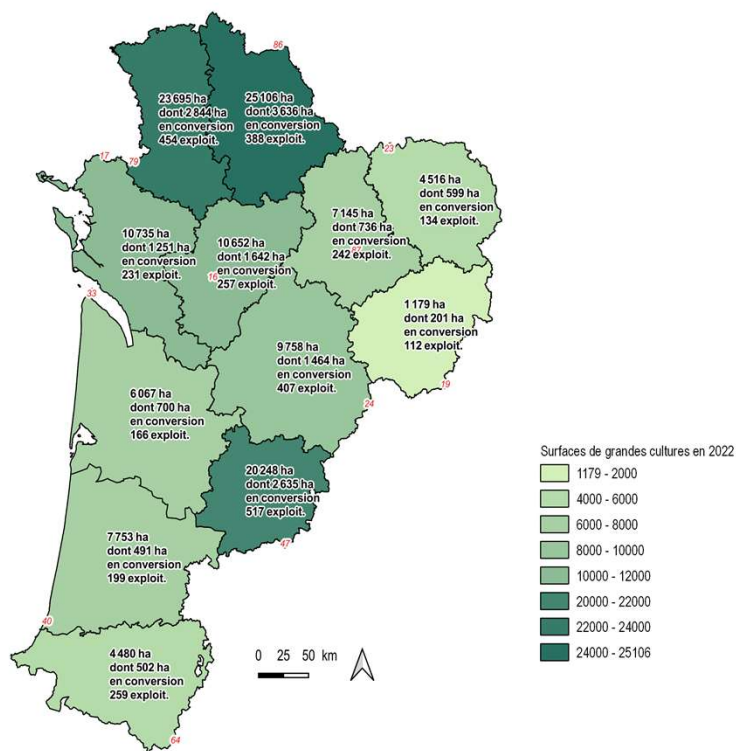


Surfaces bio :

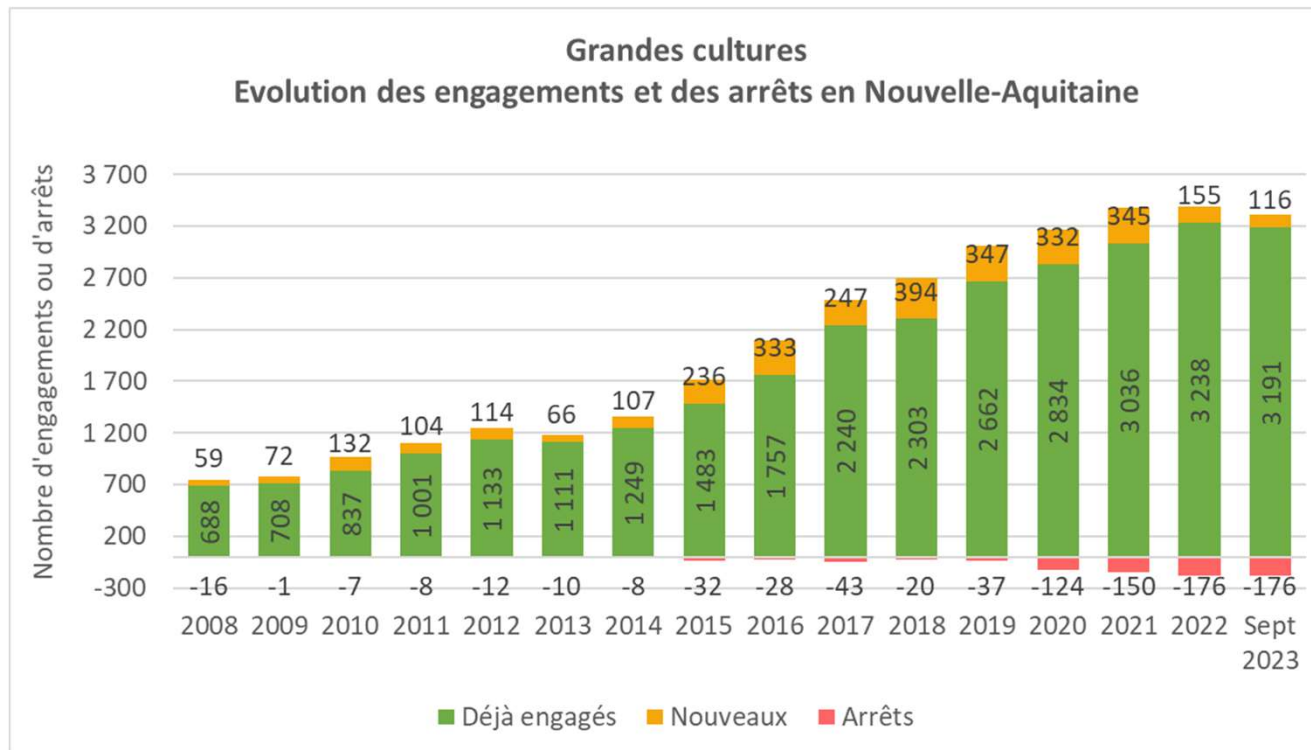
- Fin 2022
 - ✓ 309 000 ha surfaces certifiées (+8% vs 2021)
 - ✓ 68 800 ha conversion (-48% C1 vs 2021)
 - ✓ 9,7% SAU bio
- Fin 2023 :
 - ✓ Légère augmentation des surfaces certifiées
 - ✓ Forte baisse des surfaces C1

Les grandes cultures bio

Grandes cultures bio (certifiées et en conversion) en Nouvelle-Aquitaine en 2022



- **L'amont**
 - 131 334 ha en grandes cultures bio (+ 8 % par rapport à 2021)
 - 3 366 exploitations (+ 1 % par rapport à 2021)
 - 13% des surfaces sont en conversion (vs 21% en 2021).
 - C'est -59% en C1 en 2022 vs 2021 (-39% C123)
 - Les surfaces bio ont augmenté de 11% (+18% au niveau national)
- **L'aval**
 - Opérateurs collecteurs
 - Transformateurs
 - Fabricants d'aliments du bétail, Meuniers, Boulangers, Biscuitiers, Transformateurs, Conditionneurs, ...



En 2022 :
 ✓ 3 366 exploitations bio en GCU
 ✓ + 1 % vs 2021

En 2023 :
 ✓ Estimation -2%
 ✓ Estimation 3 300 exploitations

Ralentissement de la baisse du marché de la bio

- Le marché vu du national
 - Marché global alimentaire -2,7% (vs 4,6% en 2022)
 - Mise en œuvre des meuniers -5% (vs -9% en début de collecte)
 - Mise en œuvre des fabricants d'aliments du bétail -7% (vs -15% en début de collecte)
 - Export -17%
 - Précisions par rapport à 2022



Une filière animale en difficulté

- L'alimentation animale représente 50% des débouchés des grandes cultures bio

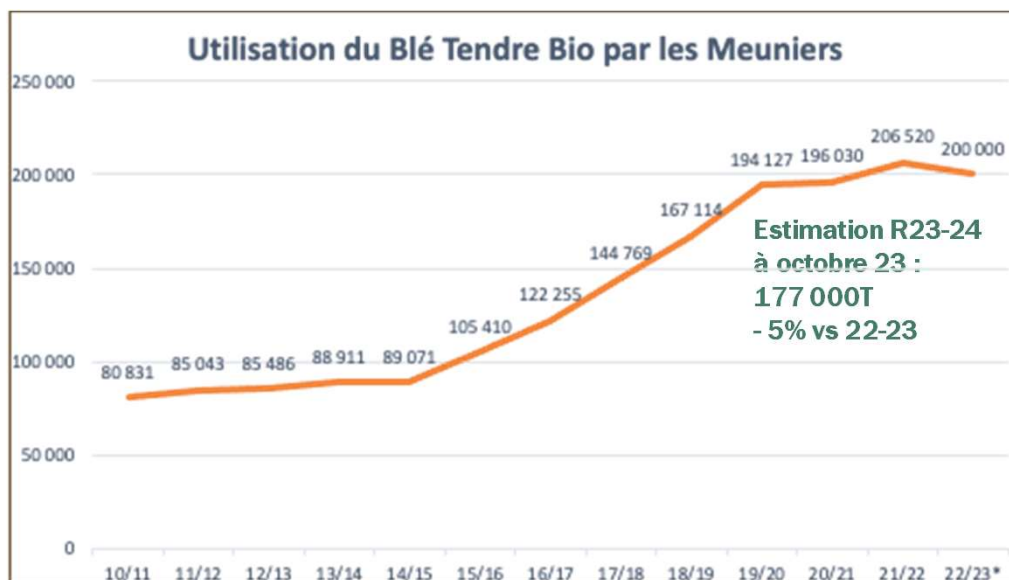
Sur le 1er semestre 2023, la production d'aliments composés bio était de :

- Tous aliments : 294 000 tonnes (-11,9% / S1 2022)
 - dont poudeuses : 183 100 tonnes (-2,4%)
 - dont poulets : 38 300 tonnes (-36,3%)
 - dont porcs : 31 700 tonnes (-18,9%)
 - dont bovins hors mash : 24 900 tonnes (-15,3%)



La filière meunière bio

- La filière meunière absorbe 24% des volumes de céréales bio (estimation R23-24)
- Hausse de la demande entre 2018 et 2021
- Ralentissement de la croissance en 2022/2023 :-14% des grains mis en œuvre
- Baisse des quantités livrées
 - Les plus grosses baisses annuelles
 - -15% pour les Sachets
 - -16% pour les utilisations IAA
 - Boulangerie industrielle : baisse moins importante avec -9%
 - Boulangerie artisanale : baisse la plus faible avec -2%



Source : ANMF et FranceAgriMer

Des stocks importants à réguler

- Des stocks très importants déjà en début de collecte : la récolte a doublé en 3 ans



- Assainir les stocks
 - Déclassement en conventionnel : 27% des stocks de céréales (102 000T)
 - Recherche d'opportunité à l'export (100 000T)
 - Impacts sur les prix sur toute la filière

Conserver les surfaces

- Problématique de débouchés mais continuer à valoriser les volumes contractualisés
- Impact de la baisse des cours : choix de la non-culture? Choix de la déconversion?
 - Il faut continuer à fournir les marchés toujours en demande
 - Frémissement de reprise et assainissement des stocks
- Signes annonciateurs de prix plus rémunérateurs pour les collectes à venir?
- Maintenir les surfaces et contractualiser



Merci pour votre attention

Jérôme Caillé
Administrateur Interbio Nouvelle-Aquitaine

Martine Cavallé
Coordinatrice, en charge de la commission
grandes cultures bio régionale
m.cavaille@internouvelleaquitaine.com

Table ronde

« La filière bio, entre fragilité et résilience »

Témoignages d'acteurs de la filière

- Jérôme CAILLE, Agriculteur bio (Largeasse - 79), administrateur de la coopérative Terrena
- Jean-Paul BELLOT, Président du Conseil de surveillance, BELLOT Minoteries (79)
- Théo MANESSE, Chef de projets filières bio, Carrefour