

Conseil Spécialisé Mer

20 janvier 2010

FranceAgriMer



Plan de l'exposé

- Conjoncture internationale fin 2009
- Ventes déclarées en halles à marée
- Commerce extérieur
- Consommation des ménages à leur domicile
- Focus espèces
 - Le merlu
 - Le cabillaud



International



Conjoncture internationale fin d'année 2009 (*FAO Globefish*)

- Demande marquée par la crise économique
 - Moins de restauration, plus de repas à domicile, mais néanmoins achats de produits festifs
 - Période meilleure pour les détaillants



International

Saumon

- Les prix demeurent élevés fin 2009, et le resteront probablement en 2010, suivant les fluctuations de la demande :

Les productions européennes, dont norvégiennes, ne suffiront pas à compenser la chute de production du Chili en 2010.

Poissons d'eau douce

- Le marché européen du pangas est toujours dynamique en fin d'année 2009 :

L'Espagne et l'Allemagne sont les deux marchés les plus importants (+ 7 % et + 4 % sur 10 mois 2009), baisse de 4 % du prix européen.

Source : FAO Globefish

Poissons blancs

- La mise en place de la législation sur la pêche illégale commence à montrer ses premiers effets en fin d'année 2009 avec une baisse de production de lieu d'Alaska et de merlu => Remontée des cours en fin d'année et début 2010
-

Céphalopodes

- La demande européenne est toujours faible, entraînant une baisse du prix dans les pays producteurs (Afrique du Sud)
- Forte baisse de la disponibilité en calmar du Pérou => baisse de exportations dans l'UE

Source : FAO Globefish



International

Bar et daurade

- Retour à la stabilité en fin d'année 2009 après que beaucoup de producteurs aient vidé leur stock en cours d'année.

En 2010, la production devrait être plus faible et les prix devraient se maintenir au moins jusqu'à l'été.

Thon

- En raison d'une demande forte et de prises relativement faibles dans le Pacifique, les prix remontent en fin d'année.

Source : FAO Globefish

Ventes déclarées en halle à marée

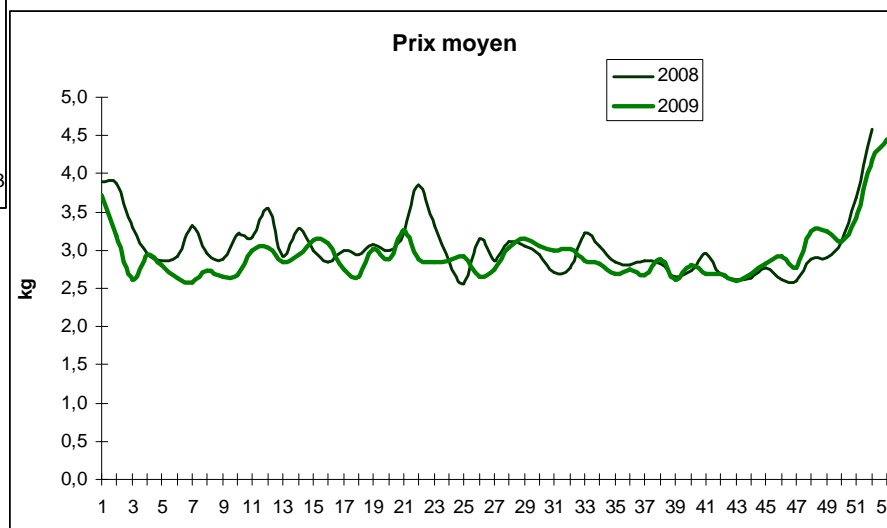
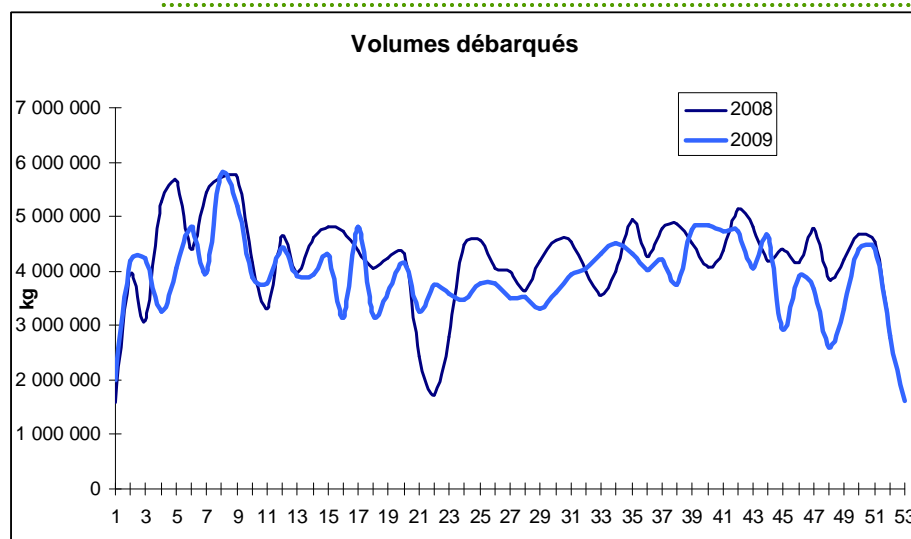


Halles à marée

Ventes déclarées en halle à marée (RIC) : 2009/2008

Quantités mises en vente	- 6 %
Taux de retrait pour report	En hausse
Taux de retrait définitif	En hausse
Prix moyen	- 5 %
Valeur des ventes (hors retrait)	- 11 %

Evolution hebdomadaire : 2009/2008



Source : RIC



Halles à marée

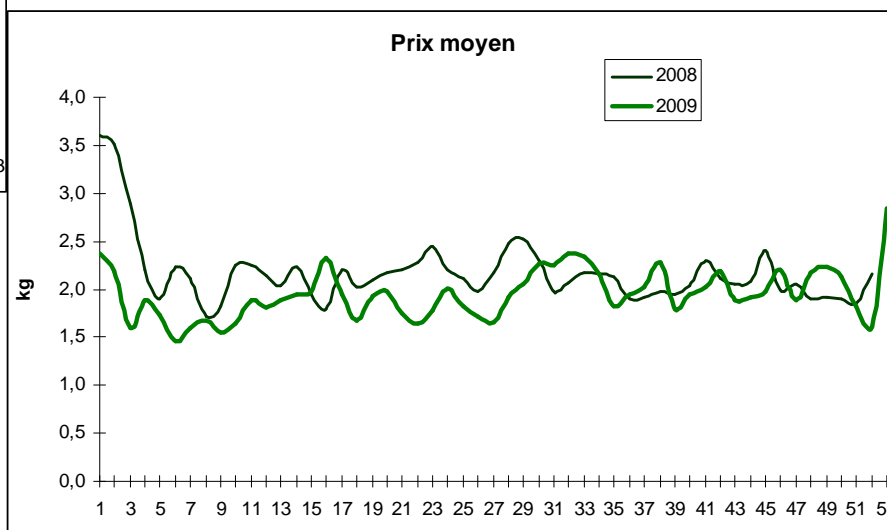
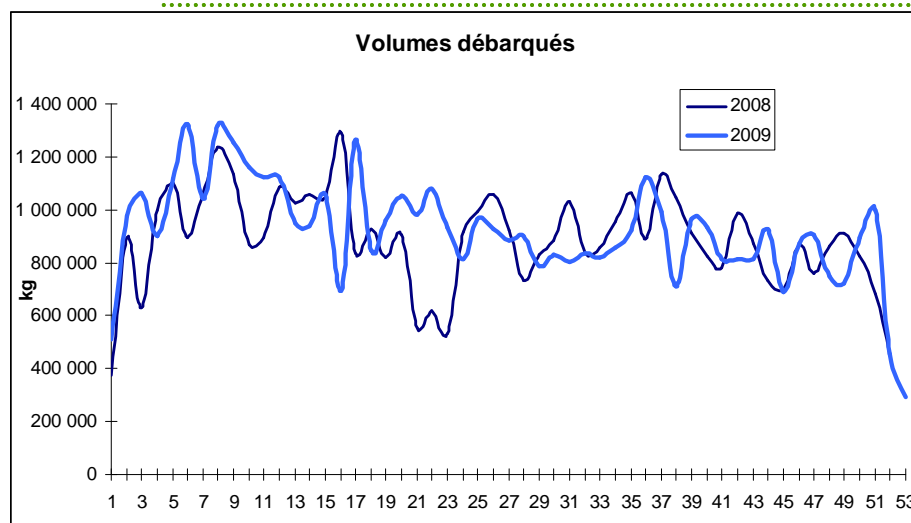
Poissons blancs : 2009/2008

- Volumes mis en vente : + 4 %, prix moyen : - 11 %
- Hausse des apports de merlu, merlan et cabillaud
- Volumes de lieu noir en baisse
- Reports importants
- Prix en baisse
- Concurrence des produits d'importations

- cf. Focus en fin de présentation

Source : RIC

Evolution hebdomadaire Poissons blancs : 2009/2008



Source : RIC



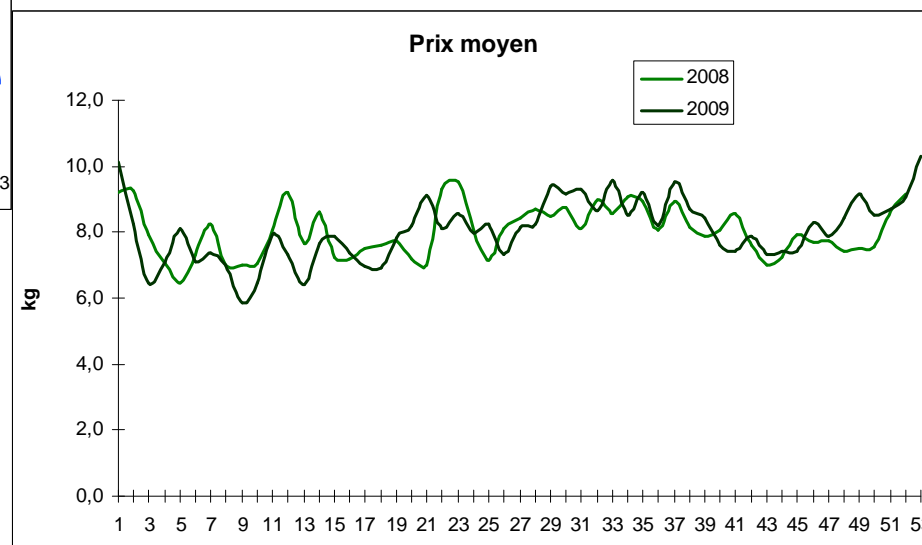
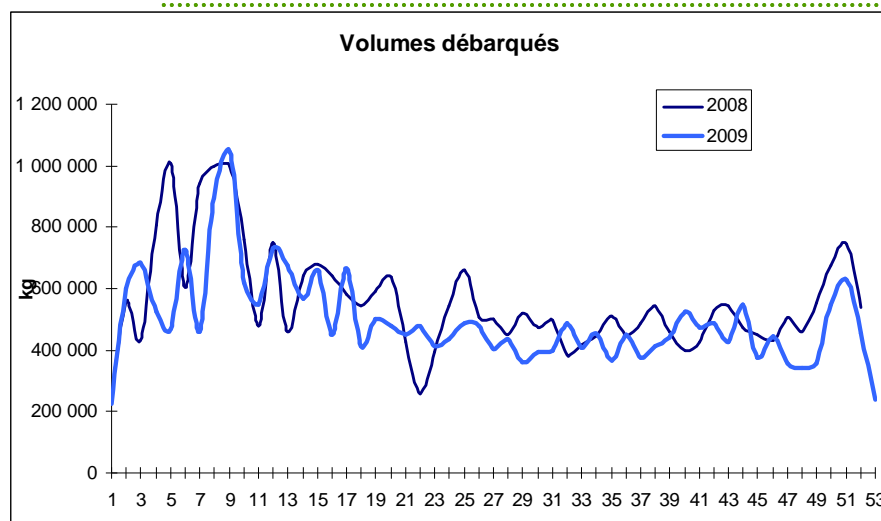
Halles à marée

Poissons fins : 2009/2008

- Volumes mis en vente : - 10 %
- Prix moyen stable (sauf turbot en hausse)
- Problèmes de commercialisation, entraînant une baisse globale de la valorisation des produits de la pêche
- Marché des cardines perturbé (marché espagnol)

Source : RIC

Evolution hebdomadaire Poissons fins : 2009/2008



Source : RIC



Halles à marée

Petits pélagiques : 2009/2008

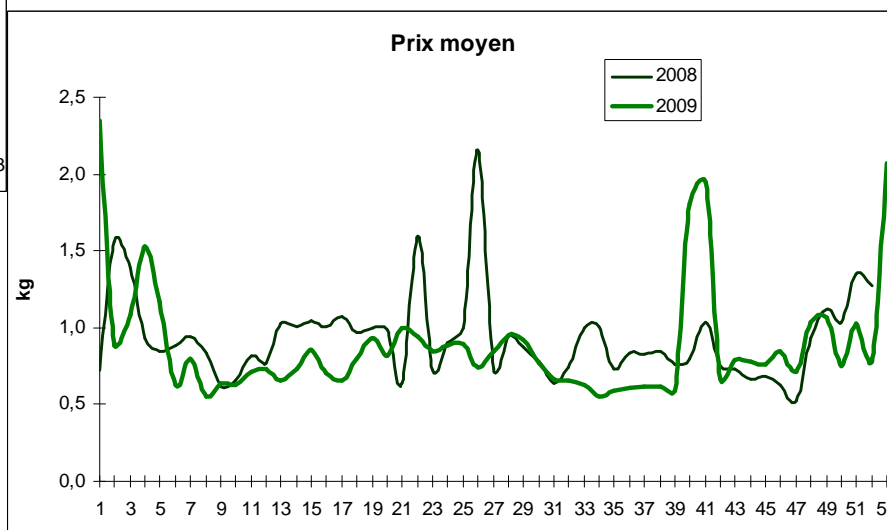
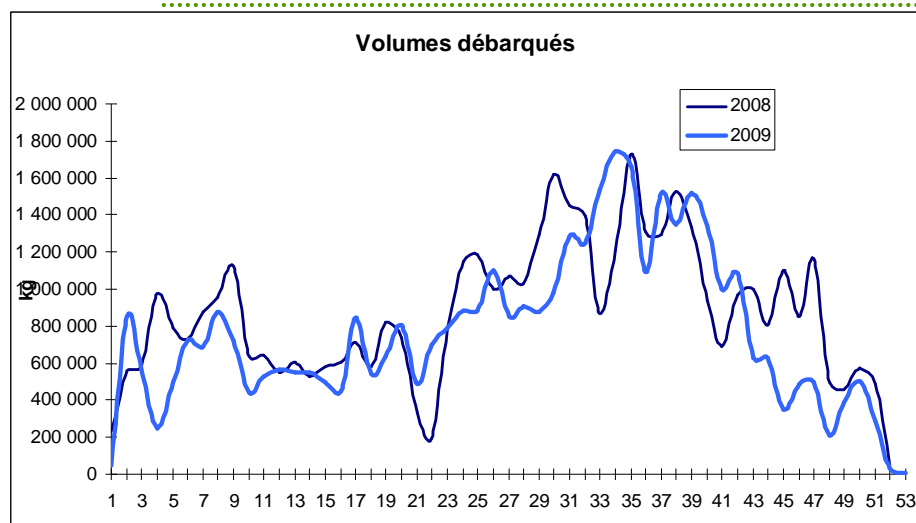
- Volumes mis en vente : - 6 %, prix moyen : + 1 %
- Baisse des volumes sur toutes les espèces, notamment en Méditerranée.

Céphalopodes : 2009/2008

- Mauvaise année pour la seiche, volume en forte baisse (- 46 %)
- Débarquements de calmars importants (+ 16 %)

Source : RIC

Evolution hebdomadaire petits pélagiques : 2009/2008



Source : RIC

Façades

	Volumes ventes	Valeur ventes	Prix moyen	Principales espèces
Nord-Pas-de-Calais	- 2 %	- 9 %	- 7 %	Hausse apports poissons blancs et calmars Baisse rougets et lieu noir
Manche	- 10 %	- 12 %	- 2 %	Marqué par chute débarquement espèces fines et coquillages
Bretagne Sud	- 6 %	- 12 %	- 7 %	Baisse des apports espèces fines et merlu
Atlantique	- 11 %	- 14 %	- 3 %	Baisse des apports espèces fines et céphalopodes
Méditerranée	- 23 %	- 13 %	+ 13 %	Hausse apports merlu, baudroie Baisse pélagiques

Source : RIC



Commerce extérieur



Commerce extérieur - *Janvier-novembre 2009/2008*

- **Exportations** : - 22 % en volume (eq. Poids vif) et + 4 % en prix
 - Principalement dû à la baisse des exportations vers les principaux marchés européens pour les produits français : Espagne (- 25 %), Belgique (- 10 %) et Royaume-Uni (- 24 %)
 - Baisse affecte principalement le thon (conserverie), les « divers poissons de mer », la seiche et la sole.
- **Importations** : - 2 % en volume (eq. Poids vif), **stable** en prix
 - Fortes importations en provenance de Norvège (saumon, cabillaud) et du Royaume-Uni (**langoustine + 11 %**, **CSJ + 60 %**, **lieu noir + 37 %**, **baudroie + 16 %** - dévaluation de la livre)
 - Baisse en provenance des Pays-Bas (crevettes, poissons d'eau douce, coquillages en conserves, sole fraîche) et du Vietnam (surimi, filets de poissons)

Source : Douanes françaises

Importations - *Janvier-novembre 2009/2008*

- **Saumon** : forte hausse des quantités importées de Norvège :
 - Entier frais : + 9 % en volume (prix stable)
 - Filets frais : + 48 % en volume (prix - 5 %)
 - Filets congelés : + 24 % en volume (prix + 8 %)
- **Bar et daurade** en provenance de Grèce :
 - Bar frais : 2 940 tonnes (+ 7 %) avec prix en baisse de 8 %
 - Daurade : 4 950 tonnes (+ 14 %) avec prix en hausse de 6 %

Source : Douanes françaises

Achats des ménages

Source : TNS

Produits frais

2009/2008 – <i>janvier novembre</i>	Volume	Prix moyen
Poissons frais - entiers	stable	- 4 %
- découpés	+ 4 %	- 1 %
- préemballés	+ 8 %	+ 2 %
Coquillages frais		
hors noix de Saint-Jacques	- 3%	+ 2 %
noix de Saint-Jacques	+ 66 %	- 7 %
Céphalopodes frais	- 1 %	+ 2 %
Crustacés frais	- 2%	=

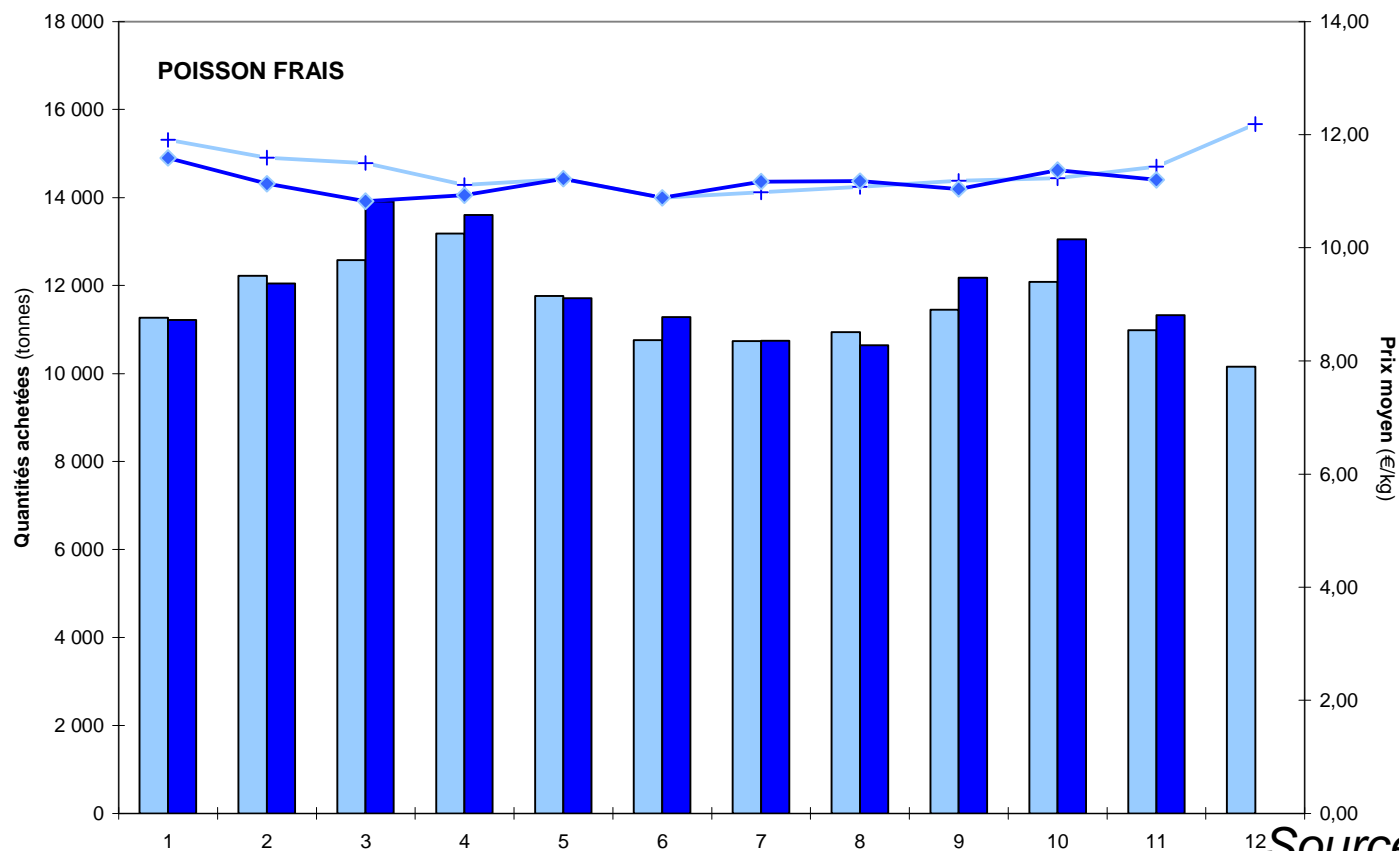
Source : TNS

Produits transformés

2009/2008 - <i>janvier novembre</i>	Volume	Prix moyen
Produits traiteurs hors plats préparés	+ 5 %	=
- Poissons fumés	+ 5 %	+ 2 %
- Surimi	+ 2 %	- 1 %
- Crevettes et gambas cuites	+ 12 %	- 4 %
Plats préparés	- 4 %	+ 1 %
Produits surgelés (janvier septembre)	- 6 %	+ 3 %
Conserves (janvier septembre)	+ 4 %	+ 3 %

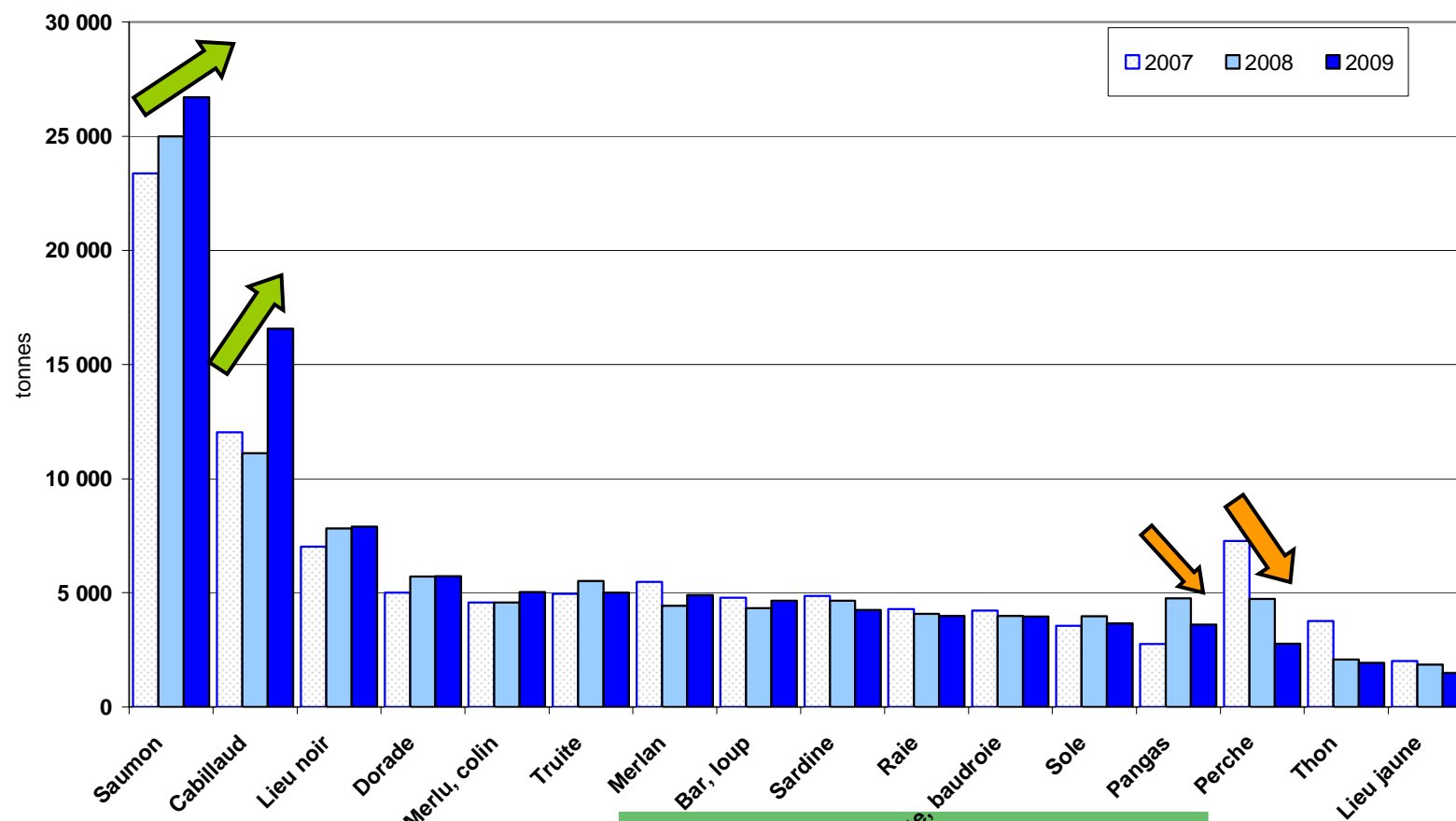
Source : TNS

Poissons frais - *janvier novembre* (Source : TNS)



Source : TNS

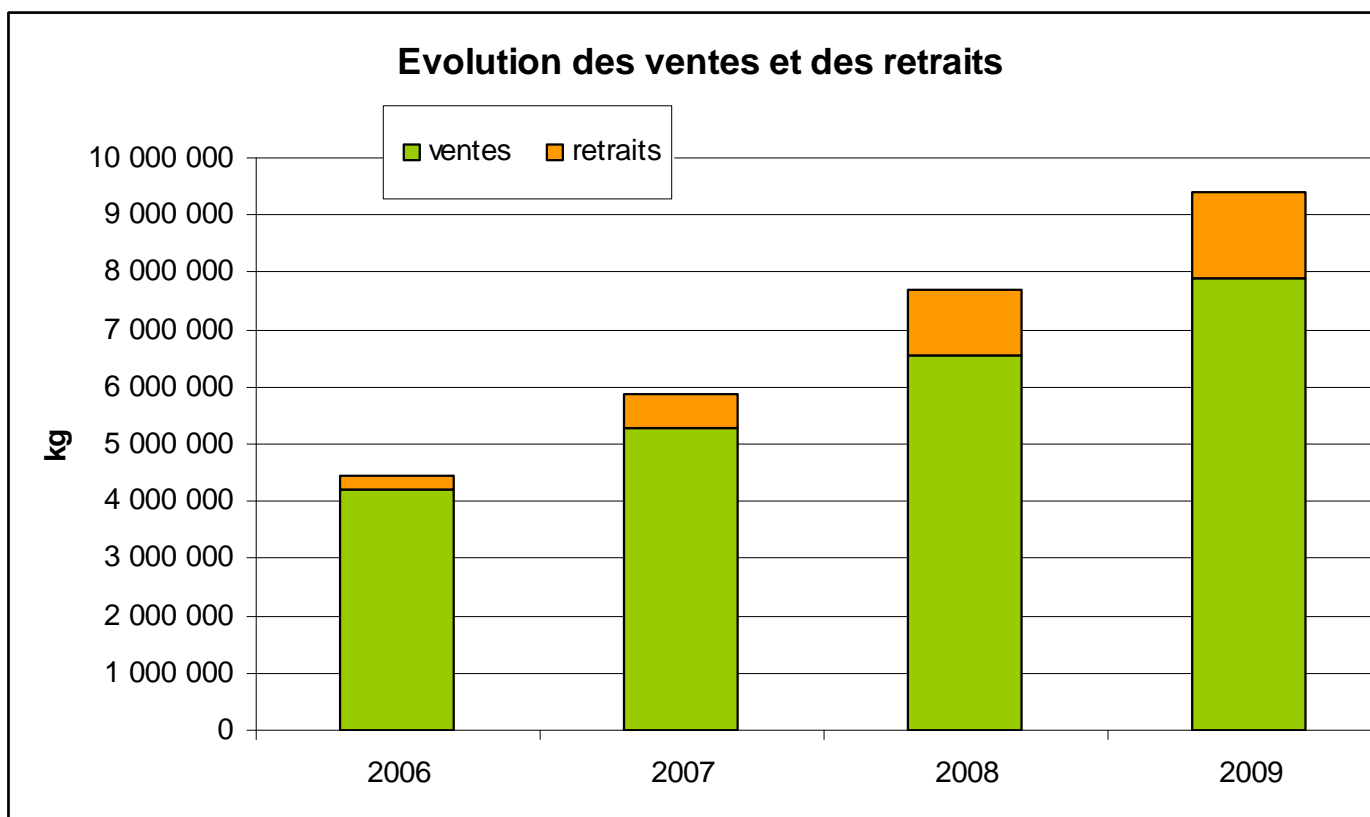
Poissons frais - janvier novembre (Source : TNS)





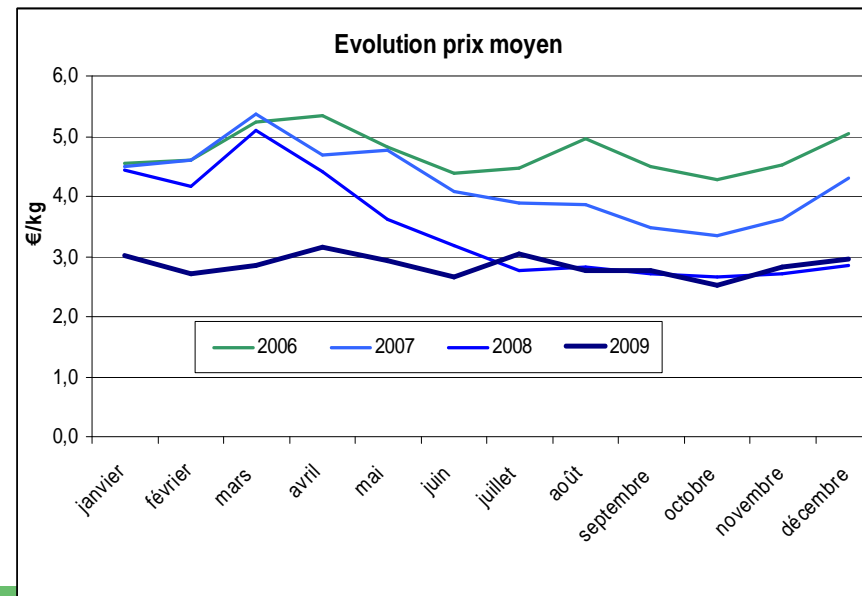
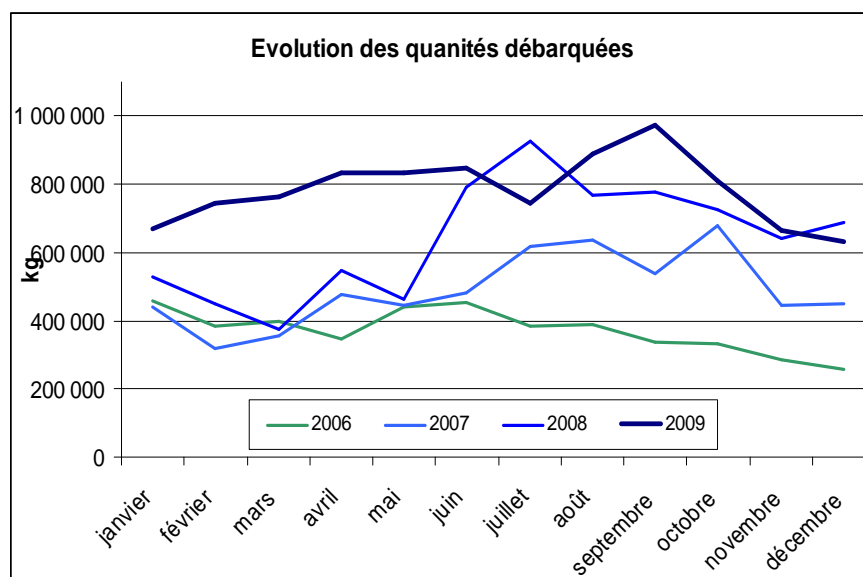
Focus espèces

Ventes de **merlu** déclarées en halles à marée



Source : RIC

Ventes de merlu déclarées en halles à marée



Source : RIC

Ventes de **merlu** déclarées en halles à marée

- Calibres :
 - 20 % en taille 2
 - 18 % en taille 3
 - 27 % en taille 4
 - 31 % en taille 5
- En 2009, plus de taille 4 et moins de taille 5
- Halles à marée
 - 4 principaux ports de débarquements :
 - Lorient : 19 %
 - Sète : 13 % (en hausse)
 - La Cotinière : 8 %
 - Les Sables : 9 % (en hausse)

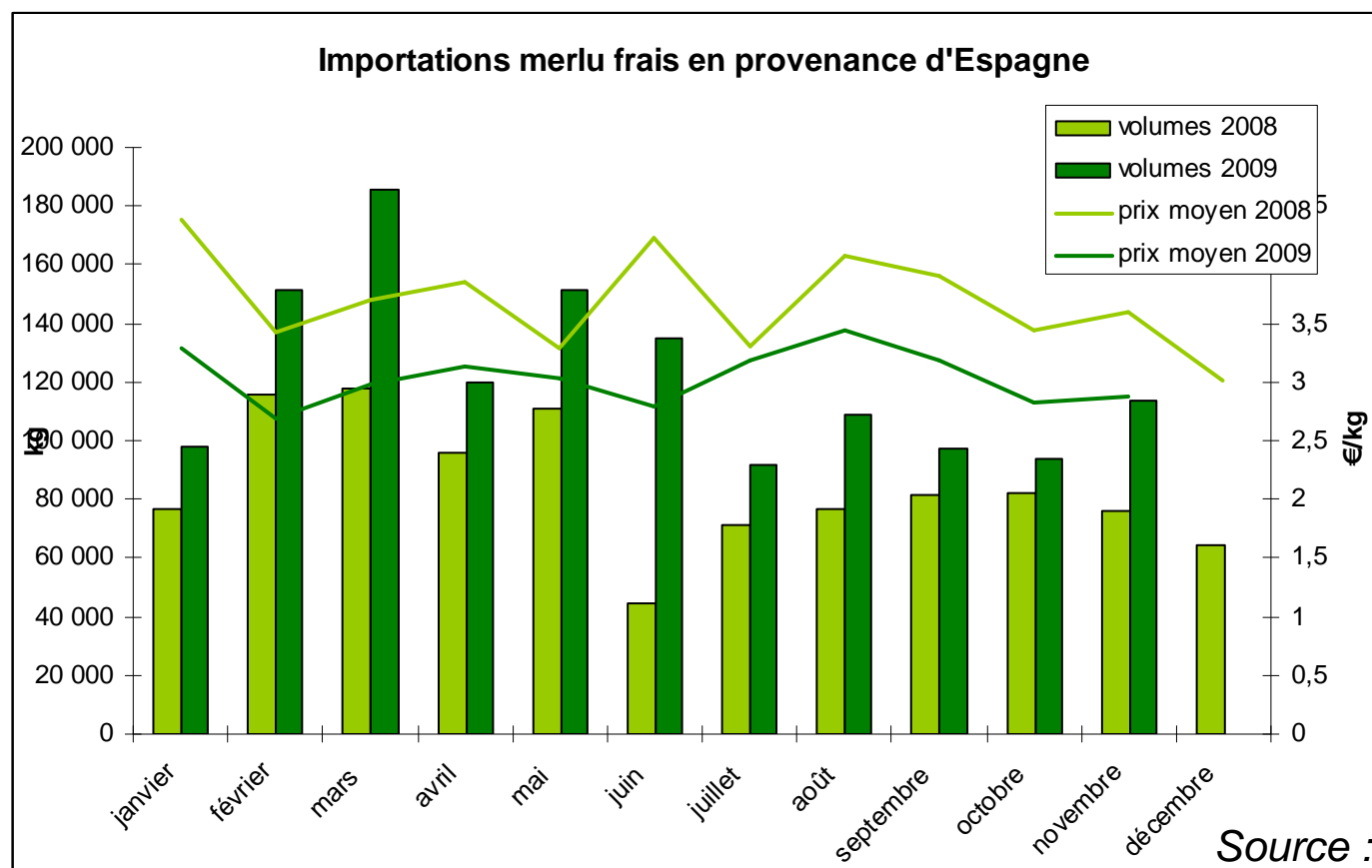
Source : RIC

Importations françaises de **merlu** – *Janvier-novembre 2009/2008*

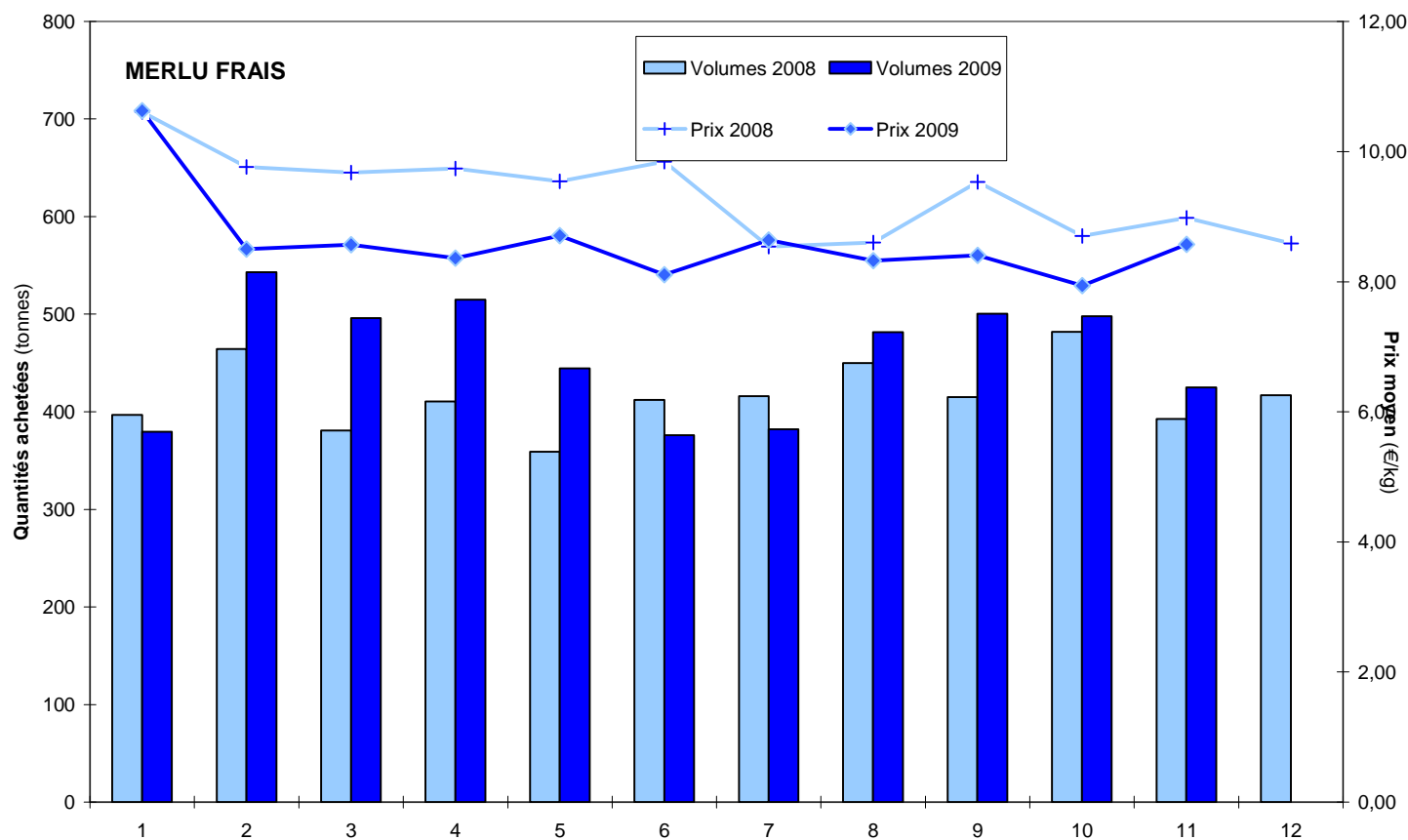
Produits	Pays	Volumes 2009 (tonnes)	Evol. Volume	Evol. prix
Merlu blanc/noir du Cap	Afrique du Sud	1 981	- 4 %	- 1 %
	Namibie	1 840	+ 2 %	+ 2 %
	<i>TOTAL</i>	<i>4 700</i>	<i>- 1 %</i>	<i>- 2 %</i>
Merlu argentin	Argentine	2 987	- 8 %	- 3 %
	<i>TOTAL</i>	<i>3 951</i>	<i>- 26 %</i>	<i>- 2 %</i>
Merlu autres frais	Espagne	1 346	+ 39 %	- 17 %
	<i>TOTAL</i>	<i>2 844</i>	<i>+ 3 %</i>	<i>- 12 %</i>

Source : Douanes

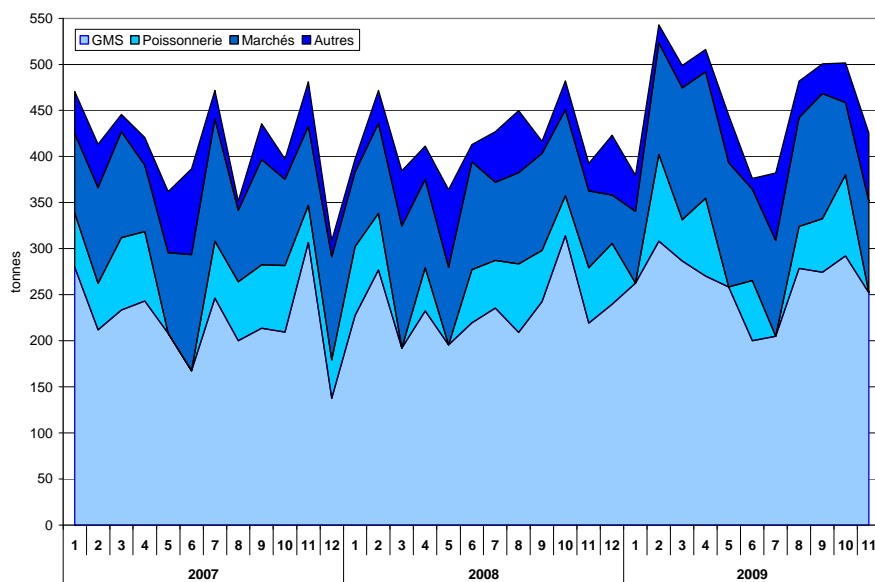
Importations françaises de merlu – Janvier-novembre 2009/2008



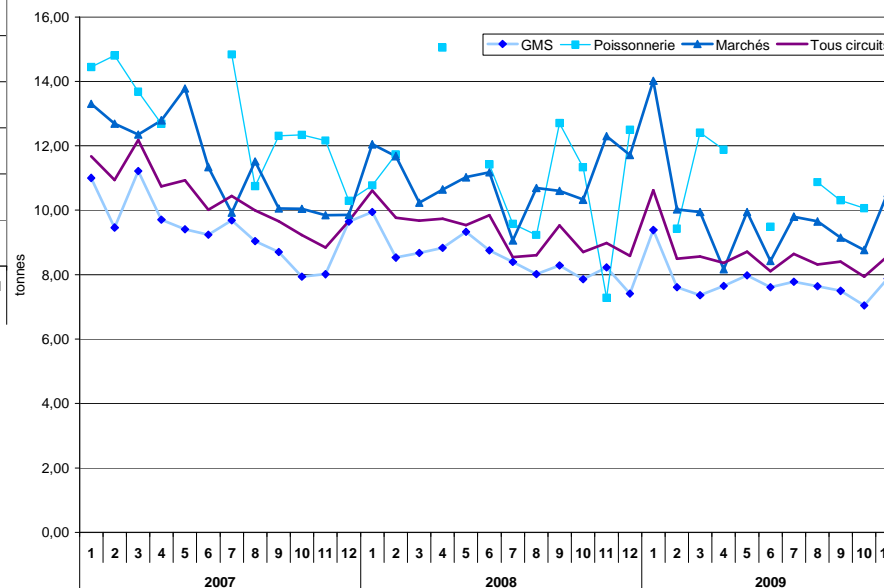
Achats des ménages de merlu (Source : TNS)



Achats des ménages de merlu frais – circuits de distribution



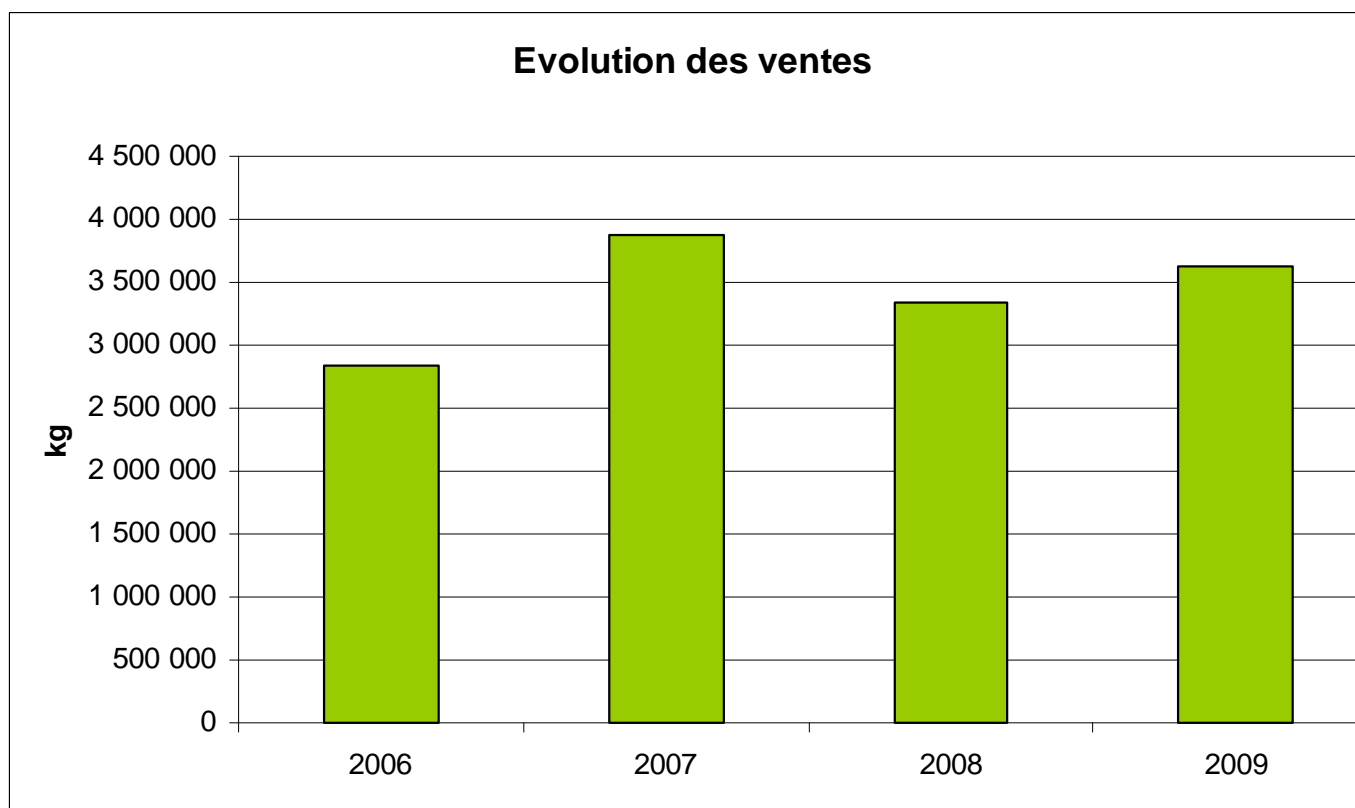
Prix moyen



Quantités achetées

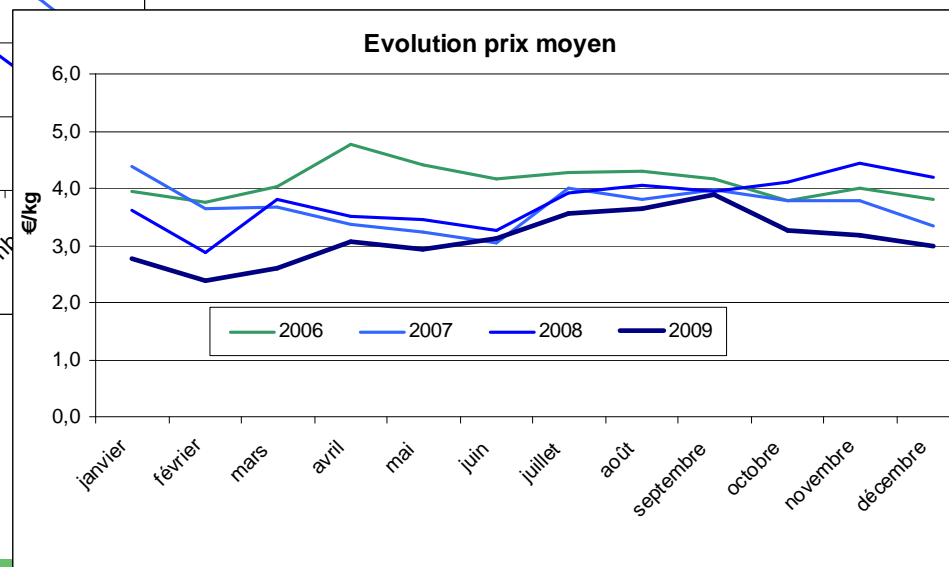
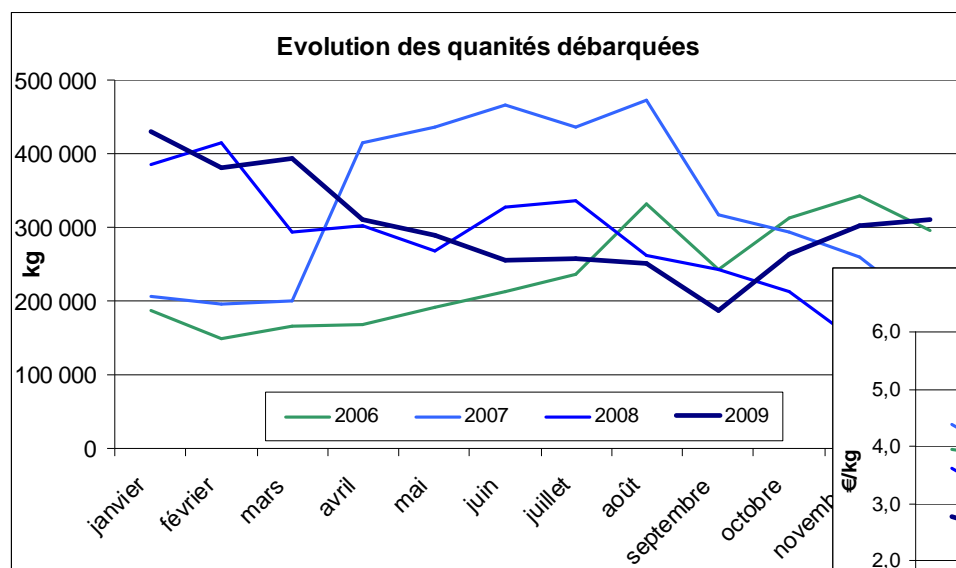
(Source : TNS)

Ventes de **cabillaud** déclarées en halles à marée



(Source : RIC)

Ventes de **cabillaud** déclarées en halles à marée

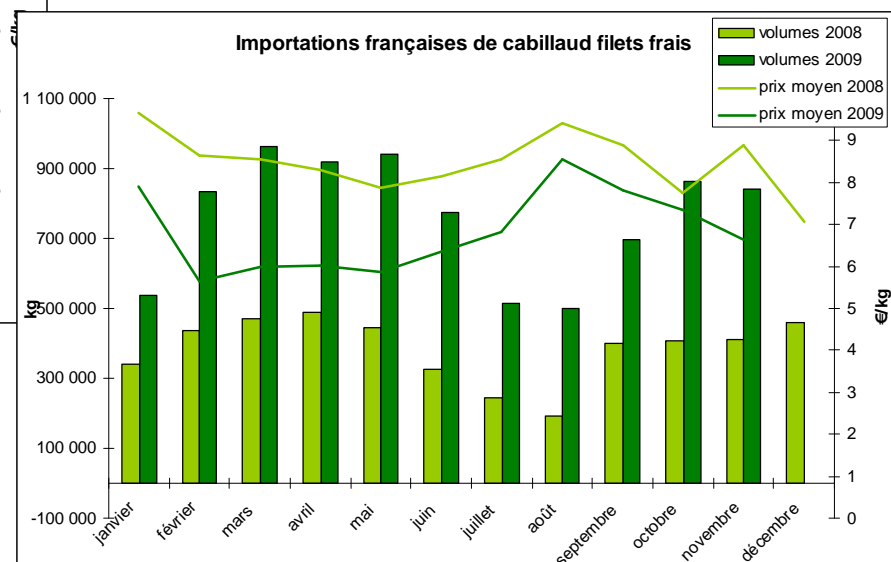
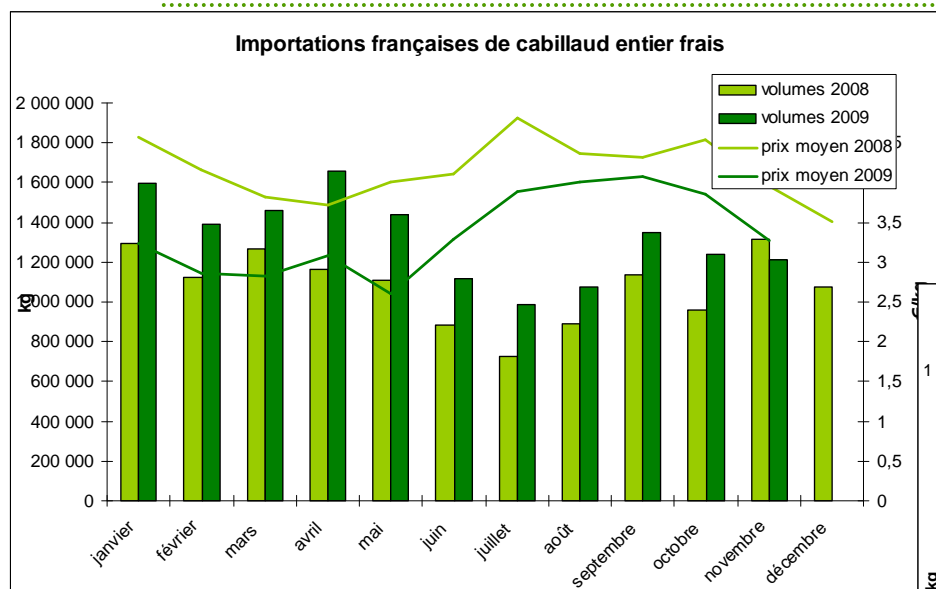


(Source : RIC)

Importations françaises de **cabillaud** – *Janvier-novembre 2009/2008*

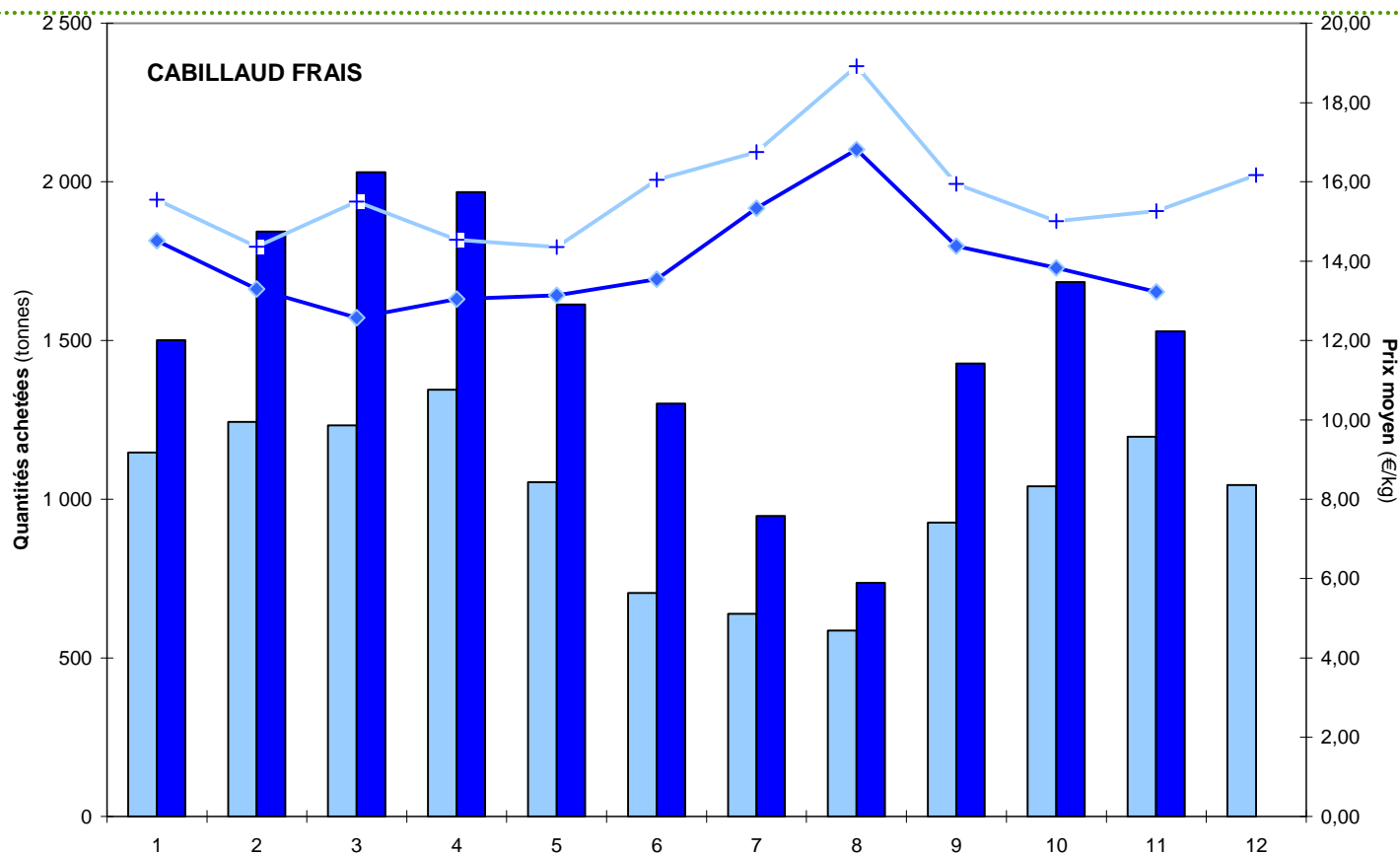
Produits	Pays	Volumes 2009 (tonnes)	Evol. Volume	Evol. prix
Entiers frais	Danemark	5 211	stable	- 17 %
	Norvège	3 306	+ 71 %	- 25 %
	Suède	2 195	+ 81 %	- 26 %
Filets congelés	Chine	6 767	22 %	- 4 %
	Norvège	2 548	+ 16 %	- 26%
	Pologne	1 676	+ 3 %	- 24 %
	Islande	1 558	+ 27 %	- 15 %
Filets frais	Pologne	2 384	+ 78 %	- 29 %
	Islande	1 711	+ 127 %	- 27 %
	Danemark	1 245	+ 39 %	- 25 %
	Norvège	1 132	x 3	- 29 %

Importations françaises de **cabillaud** frais – Janvier-novembre 2009/2008

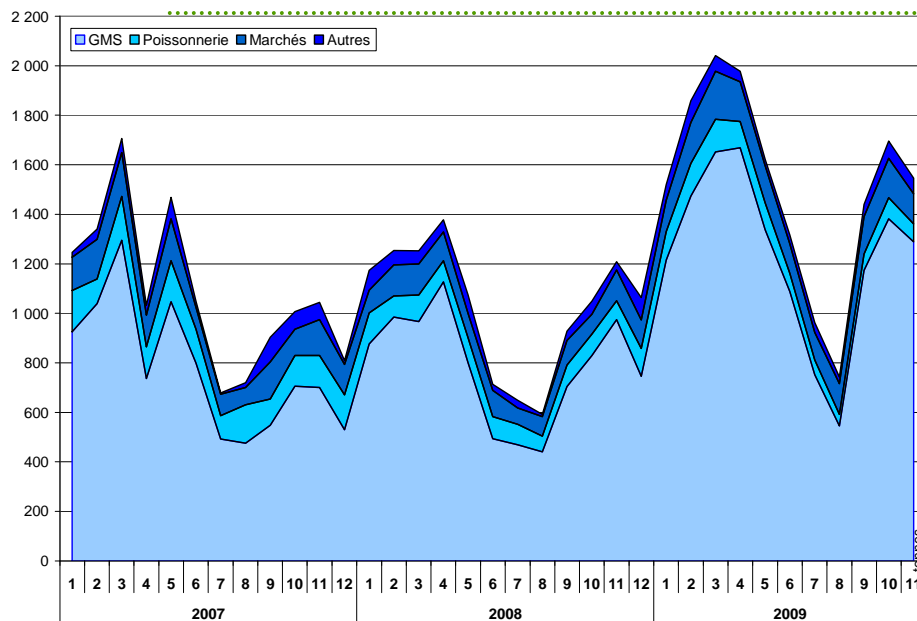


Source : Douanes

Achats des ménages de **cabillaud frais** (Source : TNS)



Achats des ménages de **cabillaud frais** – circuits de distribution



Quantités achetées

(Source : TNS)

Prix moyen

