

BULLETIN N°468

Janvier 2010

Statistiques d'octobre 2009

SOMMAIRE

I – LA SITUATION MONDIALE

Faits et Chiffres – décembre 2009	5
Spot et terme proche à Londres et à New York (septembre 1999 à décembre 2009).....	10
Evolution des cours et prime du blanc depuis janvier 2009	11
Cours mondiaux sur les marchés de Londres et New York :	
.Spot : Moyenne mensuelle et évolution quotidienne - décembre 2009	12
.Termes : Moyennes mensuelles et évolution quotidienne – décembre 2009.....	14
Evolution de la production et de la consommation mondiale de sucre.....	16

II- LA SITUATION COMMUNAUTAIRE

Actualité communautaire – décembre 2009	18
Règlements votés en comités de gestion – décembre 2009	19
Bilans communautaires de sucre 2007/08, 2008/09 et 2009/10 (prévisionnels).....	20
Surfaces betteravières et rendements de l'UE de 1995/96 à 2009/10	21
Quotas 2006/07 – Quotas 2007/08 – Quotas 2008/09 – Quotas 2009/10	22
Production de sucre dans l'UE de 2006/07 à 2008/09	23
Prix moyens du sucre blanc communautaire jusqu'en septembre 2009.....	24

III - LA SITUATION FRANCAISE

Bilans français 2007/08, 2008/09 et 2009/10 (prévisionnels).....	27
Diagramme prévisionnel de gestion de la campagne 2008/09.....	28
Diagramme prévisionnel de gestion de la campagne 2009/10.....	29
Bilans mensuels, estimation des ventes pour la consommation intérieure - Campagne 2008/09	30
Bilans mensuels, estimation des ventes pour la consommation intérieure - Campagne 2009/10 jusqu'en octobre 2009	31
Consommation intérieure : Evolution des ventes jusqu'en octobre 2009.....	32
Consommation intérieure : Ventes, en cumul mobile, jusqu'en octobre 2009	33
Etat des stocks de sucre détenus en France par les fabricants – Campagne 2008/09 ..	34
Etat des stocks de sucre détenus en France par les fabricants – Campagne 2009/10 ..	35

IV - LA SITUATION DES DOM

Bilans 2007/08 et 2008/09 (prévisionnels).....	38
Production 2007/08, 2008/09 et 2009/10.....	39
Exportations de sucre des DOM (Antilles et Réunion) par destinations	40
Importations de sucre des DOM (Antilles et Réunion) par origines	41
Exportations mensuelles de sucre par nature (NC)	42
Importations mensuelles de sucre par nature (NC)	43

V - LES ECHANGES DE SUCRE EN L'ETAT

Echanges intra-communautaires de la France :	
. Importations en provenance des pays de l'UE jusqu'en octobre 2009	45
. Exportations vers les pays de l'UE jusqu'en octobre 2009	46
Echanges de la France avec les pays tiers :	
. Importations par pays d'origine en octobre 2009	47
. Exportations par pays de destination en octobre 2009.....	48
Certificats délivrés en France pour l'exportation de sucre.....	52

VI - LES ECHANGES FRANCAIS DE PRODUITS SUCRES

- Produits sucrés :	
. Importations en provenance de l'UE et des pays tiers jusqu'en octobre 2009	54
. Exportations vers l'UE et les pays tiers jusqu'en octobre 2009	55
- Sucre incorporé (évaluation) :	
. Importations en provenance de l'UE et des pays tiers jusqu'en octobre 2009	56
. Exportations vers l'UE et les pays tiers jusqu'en octobre 2009	57
. Solde des échanges en octobre 2009	58

VII - LES ECHANGES FRANCAIS DE MELASSES

- Bilan des échanges avec l'UE et les pays tiers jusqu'en octobre 2009	60
- Importations en provenance des pays de l'UE jusqu'en octobre 2009	61
- Exportations vers les pays de l'UE jusqu'en octobre 2009	62

VIII – PRODUCTION ET ECOULEMENT D'ALCOOL ETHYLIQUE

- Faits et Chiffres – décembre 2009	64
- Evolution comparée des cours du sucre, de l'éthanol (Brésil) et du pétrole (mondial) ..	65
- Bilans d'alcool éthylique UE – 2006, 2007 et 2008	66
- Production 2008 : Répartition par Etat membre et par origine.....	67
- Utilisation 2008 : Répartition par Etat membre et par destination.....	68
- Importations de l'UE par pays d'origine en 2006, 2007 et 2008.....	69
- Bilans d'alcool éthylique France – 2007 et 2008	70
- Production d'alcool éthylique en France – 2009	71
- Ecoulement d'alcool éthylique en France – 2009	72
- Importations et exportations d'alcool éthylique – France 2007 à 2009	73

I – La situation mondiale

Faits et chiffres¹

Décembre 2009

- Le déficit du marché du sucre devrait perdurer en 2009/2010 a affirmé mercredi dans son rapport mensuel la maison de courtage Czarnikow, qui a révisé en baisse à 153,9 millions de tonnes son estimation de production pour cette année par rapport à l'été dernier. «Notre deuxième série d'estimation prévoit que la production mondiale atteindra 153,9 Mt, comparé à 149,9 Mt l'an dernier, mais en nette baisse par rapport à notre estimation d'août de 158,2 Mt», écrivent les experts de la maison de courtage londonienne (site « l'Agefi.com » le 25 novembre 2009).
- Les premières indications concernant la campagne 2010-2011 ont été fournies lors du dernier séminaire ISO. Deux éléments principaux sont mis en avant par l'ISO. Premièrement l'Inde devrait retrouver un niveau de production de l'ordre de 23 Mt en 2010-2011, sous réserve que les conditions climatiques ne soient pas atypiques comme ce fut le cas sur cette campagne. Dans le même temps, de grandes quantités de canne, qui sont restées au champ en 2009-2010 au Brésil (56 Mt selon Datagro) devraient venir s'ajouter aux tonnages de canne qui seront écrasés en 2010-2011 dans le pays. La production brésilienne pourrait donc augmenter substantiellement. Ces éléments conjugués à l'attractivité actuelle des cours du sucre, devraient donc favoriser un retour à une production mondiale légèrement excédentaire par rapport au niveau de consommation, de l'ordre de 0,5 à 1 Mt. Ces indications sont toutefois relatives et devront être confirmées à partir du printemps 2010. Les conditions climatiques seront également un facteur essentiel à prendre en compte en regard des événements atypiques qui ont eu lieu cette année en Asie du Sud-Est et au Brésil (« Le Betteravier français » le 8 décembre 2009).

Australie

Production :

- Selon Abare (*Australian Bureau of Agricultural and Resource Economics*), la production australienne de sucre brut devrait reculer en 2009/10 à 4,52 Mt, contre 4,63 Mt en 2008/09. En revanche, les exportations australiennes de sucre sont évaluées en hausse à 3,25 Mt, contre 3,24 Mt, pour une valeur globale de 1,6 milliard de \$ australiens. Le recul de la production est expliqué par les conditions très sèches du printemps qui ont affecté le taux de sucre de la canne dans les régions cannières du Queensland et du nord de Nouvelle Galles du Sud (*FO Licht du 15 décembre 2009*).
- La production australienne de sucre en 2010/11 pourrait atteindre 4,85 Mt d'après l'association australienne des planteurs. Ian Ballantyne, directeur de l'association, explique cette reprise par la hausse des surfaces plantées, conséquence de celle des prix (*FO Licht du 11 décembre 2009*).

Brésil

Production :

- La récolte de canne à sucre se terminera plus tôt que prévu. Dans le centre-sud du Brésil, (...), les pires précipitations enregistrées depuis 45 ans obligent les planteurs à délaissé leurs plantations. Si bien que la campagne en cours, qui aurait dû se terminer fin février, sera finalement close fin décembre, indique Plinio Nastari, le président du consultant Datagro, basé à Sao Paulo ... Selon ce dernier, la récolte de canne à sucre devrait se situer autour de 530 Mt. Et 56 millions de tonnes resteront dans les champs pour être récoltées l'année prochaine. La récolte 2008-2009 s'était étendue jusque dans les premiers mois de cette année, et les transformateurs « regrettent » que cela ne se reproduise pas cette année car ils vont perdre de l'argent, souligne Nastari (« *L'usine nouvelle* » le 24 novembre 2009).
- L'UNICA a revu à la hausse son estimation de quantité de canne mise en œuvre dans la région du Centre Sud en 2009/10 à 538,2 Mt contre une estimation de 529,2 Mt en septembre. Cette révision est liée au fait que certaines sucreries (entre 45 et 55) vont continuer à travailler durant l'inter saison, en janvier et février 2010 pour rattraper le retard accumulé depuis juin à cause des pluies. Mais les productions de sucre et d'éthanol devraient être au dessous des niveaux estimés en septembre à cause d'un taux de sucre en recul. La production de sucre de la région du Centre Sud est maintenant estimée à 29,03 Mt en 2009/10 contre une précédente estimation de 29,35 Mt et 26,75 Mt en 2008/09. Dans l'Etat de Sao Paulo, qui compte pour 60 % de la récolte de canne du Brésil, les pluies ont été 3 fois supérieures à la moyenne de juin à septembre, d'après Antonio de Padua Rodrigues, directeur technique de l'Unica. Les sucreries ont du cesser leurs activités durant 18 jours et 50 Mt de canne n'ont pu être récoltées. Environ 140 sucreries, contre 50 l'année dernière, devraient entrer en campagne 2010/11 dès mars 2010 (*FO Licht du 9 décembre 2009*).
- Les fortes pluies ont continué d'affecter la récolte et la production de sucre dans la région du Centre Sud en novembre. Les quantités de canne écrasées se sont élevées à 25,39 Mt, en baisse de 16,1 % par rapport à novembre 2008. Le taux de sucre est également en baisse de 9,2 % par rapport à novembre 2008 à 137,64 kg par tonne de canne. Au 1^{er} décembre, la quantité totale de canne mise en œuvre depuis le début de la campagne

¹ Les quantités de sucre indiquées sont exprimées, sauf indication contraire, en valeur brut.

2009/10 dans la région du Centre Sud s'élève à 496,99 Mt, en hausse de 5,9 % sur la même période de la précédente campagne (469,08 Mt). La production de sucre s'établit à 27,43 Mt, en hausse de 8,2 % (25,35 Mt en 2008) et la production d'éthanol est en baisse de 6,9%. A cette date, 56,11% de la récolte de canne a été consacrée à la production d'éthanol et 43,89 % à la production de sucre, contre respectivement 59,85% et 40,15% un an plus tôt. Le rendement en sucre est en recul de 6,6 % par rapport à 2008 à 131,96 kg de sucre par tonne de canne contre 141,23 kg un an plus tôt (*FO Licht du 11 décembre 2009*).

- Le département Sucre et Ethanol du ministère de l'agriculture a indiqué que le pays devrait produire 34 Mt de sucre en 2009/10 contre 31,6 Mt en 2008/09, bien en deçà de l'estimation de septembre de la Conab de 36,7 Mt. La Conab devrait pour sa part donner une nouvelle estimation de production très prochainement, mais il semblerait d'ores et déjà que cette nouvelle estimation soit proche de celle avancée par le ministère. Un certain nombre de sucreries ont l'intention de continuer de travailler durant l'inter campagne (de décembre à avril) malgré les pluies et la baisse de rendement. Les pluies ont en effet été particulièrement abondantes en décembre, mois traditionnellement pluvieux (*FO Licht du 15 décembre 2009*).

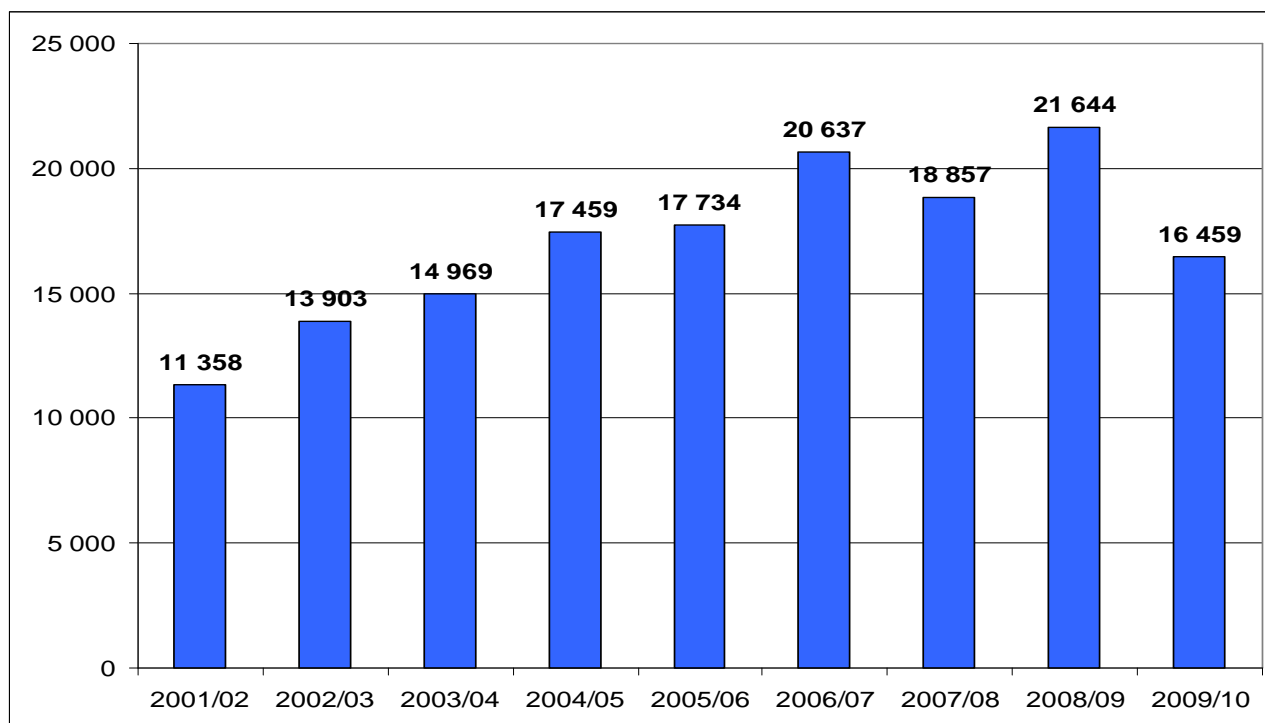
- La production brésilienne de sucre est maintenant estimée à 34,6 Mt pour 2009/10 par la Conab, contre une précédente estimation en septembre de 36,7 Mt. La production du Centre Sud, qui compte pour 90 % de la production totale du pays, est estimée à 30,1 Mt, contre une estimation précédente de 32,2 Mt (*Reuters du 16 décembre 2009*).

- Au 16 décembre, la production de sucre de la région Centre Sud, s'établissait, au titre de la campagne 2009/10, à 27,9 Mt, en hausse de 6,2 % par rapport à la même période de la précédente campagne (26,3 Mt) d'après l'Unica (*Reuters du 22 décembre 2009*).

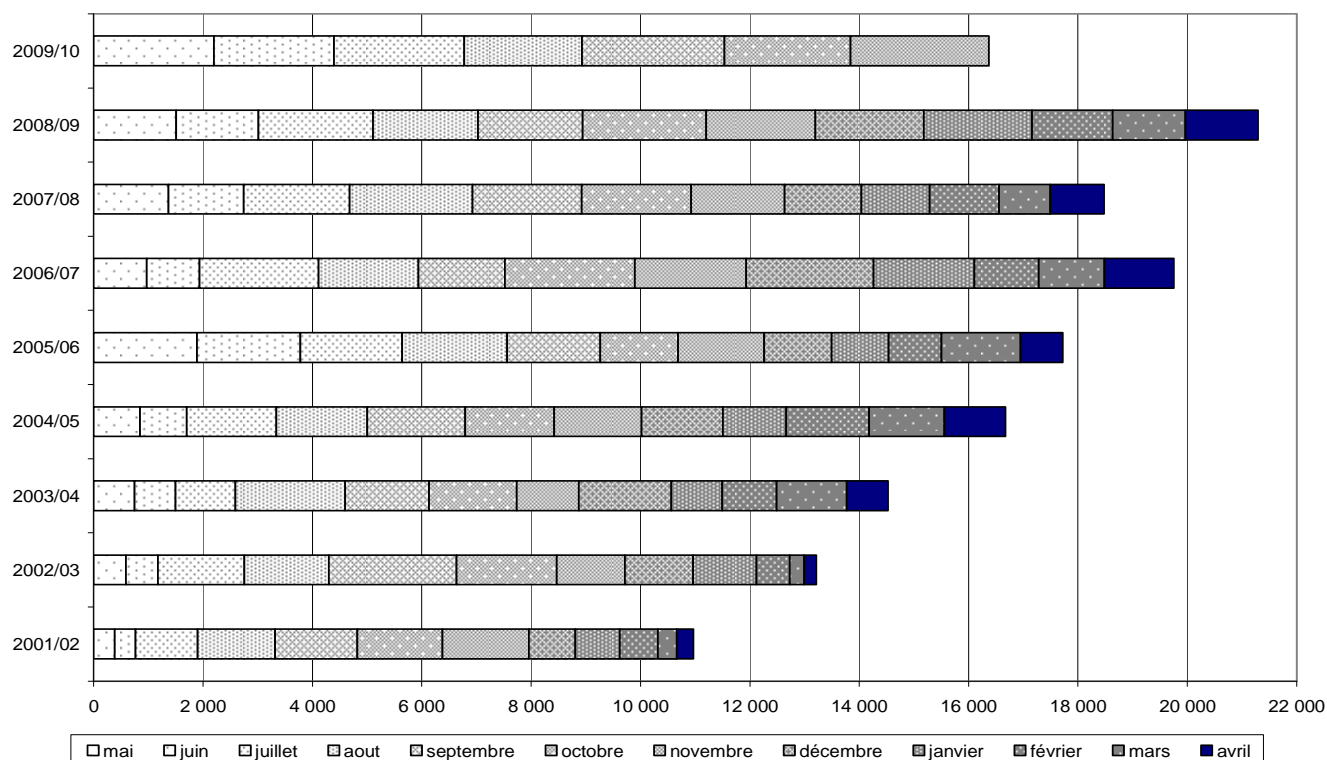
Exportations :

- Les exportations brésiliennes de sucre se sont élevées à 2,531 Mt en novembre 2009 (contre 2,002 Mt en novembre 2008). Le total cumulé depuis le début de la campagne s'élève à 16,459 Mt contre 13,552 Mt un an plus tôt. Le total de sucre exporté s'était élevé à 21,644 Mt en 2008/09 et à 18,857 Mt en 2007/08. Les principaux pays de destination du sucre brut depuis mai 2009 ont été l'Inde (2,823 Mt) et la Russie (1,605 Mt). Les principaux pays de destination du sucre blanc depuis mai 2009 ont été les Emirats Arabes Unis (471 000 tonnes) et l'Inde (346 600) (*FO Licht du 10 décembre 2009*).

Les exportations brésiliennes de sucre de 2001/02 à 2009/10 (mai à novembre 2009) (1 000 t)



Exportations brésiliennes de sucre (répartition mensuelle) de 2001/02 à 2009/10 (1 000 t)



Chine

Production :

- La production de sucre 2009-2010 (octobre à septembre) risque de tomber au dessous de 12 Mt valeur blanc contre 12,43 Mt obtenues en 2008/09. Les surfaces totales reculeraient de 8%, tandis que les superficies betteravières chuteraient de plus de 50%, d'où un recul significatif de la production de sucre de betterave (*site « Le betteravier français » du 25 novembre 2009*).
- La production sucrière des deux premières provinces productrices de sucre de canne devrait reculer en 2009/10 à cause des mauvaises conditions climatiques. D'après certains négociants, la production du Guangxi devrait baisser de 300 000 tonnes à 7,63 Mt, valeur blanc, et celle du Yunnan de 200 000 tonnes à 2 Mt, contre 2,23 Mt l'année dernière. Si ces estimations se vérifiaient, la production chinoise de sucre en 2009/10 ne dépasserait pas 11,5 Mt, valeur blanc, contre une estimation de l'Association Chinoise du sucre de 12 Mt (*FO Licht du 4 décembre 2009*).
- La Chine a produit 792 000 tonnes de sucre, valeur blanc, au titre de la campagne 2009/10 à la fin du mois de novembre, contre 724 970 tonnes l'année dernière à la même date, d'après l'Association chinoise du sucre. La production de sucre de canne s'établissait à cette date à 478 800 tonnes, contre 274 470 un an plus tôt, et celle de sucre de betterave à 313 200 contre 450 500 tonnes un an plus tôt (*FO Licht du 7 décembre 2009*).

Divers :

- Le gouvernement a revendu sur le marché intérieur, par adjudication, le 10 décembre, 207 446 tonnes de sucre blanc à partir des réserves d'Etat à un prix minimum moyen de 4 915 Yuans la tonne (environ 720 \$). Il s'agissait de la première revente par adjudication de sucre détenu par l'Etat depuis 2 ans. D'autres quantités doivent être revendues par la suite, en fonction de l'évolution du marché, et jusqu'à 500 000 tonnes selon certaines sources (*FO Licht des 8 et 10 décembre 2009*).
- Une seconde vente par adjudication de stocks de sucre détenus par l'Etat a été réalisée le 21 décembre et porte le total des réserves de sucre vendues à 500 000 tonnes. L'adjudication, ouverte à 4 000 yuans la tonne, s'est effectuée au prix moyen de 4 670 yuans la tonne (environ 684 \$) (*Reuters du 21 décembre 2009*).

Inde

Production :

- La production de sucre de l'Etat du Maharashtra au 6 décembre 2009 s'est établie à 1,16 Mt, valeur blanc, depuis le début de la campagne en octobre, contre 1,01 Mt l'année dernière, soit une hausse de 15 %, d'après Ajit Chowgule, secrétaire général de la *Maharashtra State Cooperative Sugar Factories Federation Ltd.* La hausse étant due uniquement à la celle des quantités de canne mises en œuvre par rapport à l'année dernière. Les sucreries avaient écrasé 9,5 Mt de canne au 1^{er} décembre, en hausse de 17% par rapport à l'année dernière (8,1 Mt). La campagne a démarré durant la première semaine de novembre, en retard d'une quinzaine de jours à cause des pluies de la mousson et des élections provinciales. Le taux de sucre est par ailleurs, sur cette période, en baisse à 9,7 % contre 10,7 % un an plus tôt. La récolte de canne a été interrompue deux fois à cause des pluies provoquées par une tempête et d'inondations. Le rendement devrait progresser en décembre du fait de l'amélioration des conditions climatiques. Au 6 décembre, 129 sucreries sur les 190 que compte le Maharashtra étaient en campagne. L'estimation de production sucrière de l'Etat pour 2009/10 est de 4,6 Mt, niveau égal à la production de 2008/09, pour une récolte attendue de 41 Mt et un taux de sucre de 11,5 %. La situation est plus contrastée dans l'Etat de l'Uttar Pradesh, où 13 sucreries ont cessé de produire du fait d'une rupture des approvisionnements en canne, malgré l'accord sur le prix conclu avec les planteurs à 2 050 roupies la tonne. En outre, le retard dans le démarrage de la campagne a favorisé les producteurs de sucre artisanal. La production de sucre de cet Etat pourrait donc être en recul cette année, à 4 Mt, contre 4,05 Mt en 2008/09 (*FO Licht des 2 et 9 décembre 2009*).

- D'après l'ISMA (l'association indienne des sucreries) la production de sucre en Inde en 2009/10 pourrait être légèrement inférieure à 16 Mt, valeur blanc, du fait des retards dans le démarrage de la campagne dans certains Etats du Nord de la Fédération et du recul du taux de sucre dans les Etats du Maharashtra et du Karnataka. Le président de l'ISMA, Samir Somaiya, a ajouté que, malgré cette révision à la baisse de la production en 2009/10, celle-ci sera supérieure au niveau de 2008/09, 14,7 Mt. Cette estimation est comparable à celle de C. B. Pattodia, président de l'association des sucreries de l'Uttar Sugar Mills, qui explique également ce recul par la concurrence des producteurs de sucre artisanal, pouvant payer la canne à un prix plus élevé, et la baisse des surfaces plantées au profit d'autres cultures dans l'Uttar Pradesh, en particulier du fait du conflit qui a opposé planteurs et sucreries sur le prix (*FO Licht du 3 décembre 2009*).

- La production de sucre durant les deux premiers mois de la campagne 2009/10 (octobre et novembre) est en recul de 9,6 %, à 1,7 Mt, par rapport à 2008/09 (1,88 Mt), en particulier à cause du retard de début de campagne. (*Reuters du 17 décembre 2009*).

- D'après Vinay Kumar, la production sucrière de la campagne 2010/11 pourrait atteindre 23 Mt, sous l'effet de la hausse du prix payé aux planteurs pour leur canne, en particulier dans l'Etat de l'Uttar Pradesh, devenu le premier Etat producteur de la Fédération, devant le Maharashtra (*Reuters du 23 décembre 2009*).

Divers :

- Le gouvernement indien a revu à la hausse son estimation de stocks au 30 septembre dernier à cause d'un retard des ventes au titre du programme pour les plus démunis. D'après le ministre de l'Agriculture et de l'Alimentation K. V. Thomas, les stocks de fin de campagne 2008/09 s'élevaient à 3,16 Mt, contre une précédente estimation de 2,5 Mt. Ce niveau de stock correspond à environ 50 jours de consommation, ce qui est insuffisant au regard d'un besoin généralement estimé à 3 à 4 mois de consommation (*FO Licht du 1^{er} décembre 2009*).

Indonésie

Divers :

- L'Indonésie pourrait importer entre 300 000 et 500 000 tonnes de sucre blanc pour sa consommation alimentaire durant le premier trimestre 2010 d'après certaines sources industrielles. Le ministre de l'Industrie, MS Hidayat, a confirmé des importations de 300 000 tonnes de sucre blanc, alors que le ministre de l'agriculture, M. Suswono, a confirmé le chiffre de 500 000 tonnes. Le pays avait réduit ses importations de sucre blanc au cours des dernières années grâce à l'augmentation de sa production et n'avait plus importé de sucre blanc pour sa consommation alimentaire depuis 2008 mais la production 2009/10 devrait reculer à 2,7 Mt, contre une précédente estimation de 2,9 Mt (*FO Licht des 3, 4 et 7 décembre 2009*).

Mexique

Production :

- Depuis le début de la campagne 2009/10 (en novembre) au 5 décembre 2009, la quantité de canne mise en œuvre s'élève à 1,772 Mt contre 1,253 Mt un an plus tôt, pour une production de sucre de 156 620 tonnes, contre 117 030 tonnes. La hausse de la production de mélasse atteint 34 % à 42 144 tonnes (*FO Licht du 11 décembre 2009*).

Russie

Production :

- La Russie a produit 3,05 Mt de sucre blanc à partir de betteraves au titre de la campagne 2009/10, au 7 décembre 2009, d'après l'Association russe des producteurs de sucre. Au 30 novembre, les sucreries avaient mis en œuvre 19,629 Mt de betteraves contre 20,872 Mt l'année dernière. (*FO Licht des 4 et 8 décembre 2009*).

- La Russie a produit 1,753 Mt de sucre raffiné à partir de sucre brut importé depuis le début de l'année au 1er décembre 2009, en baisse de 31,9 % par rapport à l'année dernière, d'après l'Association russe des producteurs de sucre. 1,782 Mt de sucre brut a été raffiné contre 2,351 Mt l'année dernière (*FO Licht du 4 décembre 2009*).
- L'Association russe des producteurs de sucre a revu à la hausse son estimation de production de sucre de betterave de 3,3 % à 3,15 Mt. L'association a ajouté qu'elle ne s'attendait pas à une reprise des importations de sucre brut en raison de l'importance des stocks. Ceux-ci restent estimés à 2,2 Mt à la fin de 2009, contre 2,7 Mt au début de l'année (*FO Licht du 7 décembre 2009*).

Importations :

- L'Union douanière formée par la Russie, le Kazakhstan et la Biélorussie a fixé un droit de douane commun sur les importations de sucre qui devra entrer en vigueur en 2010. Ce droit commun reprendra les mécanismes qui s'appliquaient en Russie. Il sera lié au niveau des cours du marché à terme de New York, et calculé chaque mois par le ministère Russe du développement économique. A moins d'une baisse significative des cours du sucre New York, ce droit devrait être fixé à 140 \$ la tonne à partir du 1er janvier et pourrait être réduit de 50 \$ de mai à juillet 2010. Le droit sur l'importation de sucre blanc sera pour sa part fixé à 340 \$ la tonne à partir du 1er janvier 2010. Le Kazakhstan conserve cependant la possibilité d'importer du sucre brut sans droits pour ses besoins intérieurs de 2010 à 2019. Le sucre blanc raffiné produit à partir du sucre brut importé sans droits ne pourra être exporté vers la Russie ou la Biélorussie (*FO Licht du 1^{er} décembre 2009*).
- La Russie a importé 1,216 Mt de sucre brut de janvier à octobre 2009, contre 2,022 Mt de janvier à octobre 2008. Les importations de sucre blanc ont en revanche augmenté : elles s'élevaient à 87 500 tonnes de janvier à octobre 2009 contre 53 600 tonnes de janvier à octobre 2008. Ce total exclut les importations de sucre blanc en provenance de la Biélorussie qui dispose d'un contingent de 150 000 de sucre blanc (*FO Licht du 7 décembre 2009*).

Divers :

Le ministre de l'Agriculture vient d'approuver le programme de développement 2010-2012 de l'industrie sucrière. Il prévoit une hausse de la production locale de betterave qui serait portée à 36 Mt par an, de sorte que d'ici 2012, 67% du sucre russe soit extrait de l'offre betteravière nationale. Les financements affectés à ce plan représentent 17 Milliards de roubles, dont 300 millions seront consacrés à la recherche (site « Le betteravier français » du 25 novembre 2009).

Ukraine

Production :

- L'Ukraine a produit 1,23 Mt de sucre blanc depuis le début de la campagne au 10 décembre, en baisse de 18,3 % par rapport à l'année dernière d'après Ukrtsukor, Association nationale des producteurs de sucre. A cette date, 6 sucreries étaient encore en campagne alors que 49 autres avaient achevé la leur. Ukrtsukor a estimé la production 2009/10 à 1,37 Mt contre 1,574 Mt en 2008/09 (*FO Licht du 14 décembre 2009*).

Union Européenne

Allemagne :

- L'Allemagne a produit 3,373 Mt de sucre pour la campagne 2009/10 au 4 décembre 2009, contre 3,064 Mt à la même date de la précédente campagne d'après l'Association Allemande du Sucre (WVZ). Les quantités de betteraves mises en œuvre à cette date se sont élevées à 19,137 Mt, contre 17,863 Mt un an plus tôt. La WVZ a revu à la baisse son estimation de la récolte betteraves à 25,018 Mt contre 24,977 Mt un an plus tôt. Le taux de sucre est, à cette période de la campagne, de 17,62 % contre 17,15% un an plus tôt (*FO Licht du 9 décembre 2009*).

Suède :

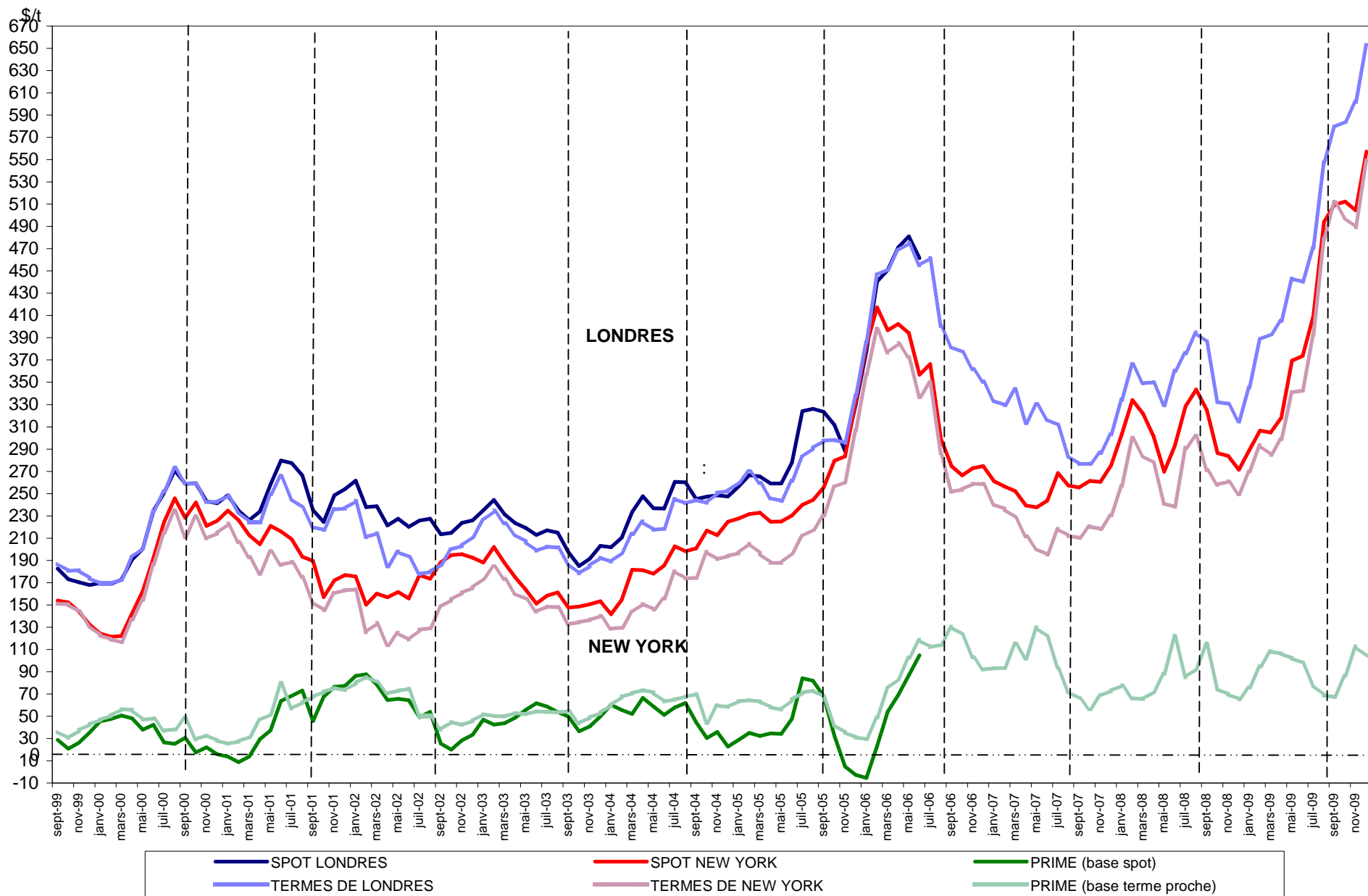
- La récolte de betteraves devrait atteindre cette année son meilleur rendement en sucre du fait des très bonnes conditions climatiques et d'un ensemencement précoce. Le rendement en sucre avait été de 9,3 t/ha en 2007 et 2008, il devrait être supérieur à 10 t/ha cette année, d'après le Directeur du *Nordic Sugar's Agricentre Sweden*, Ola Christiansson. Le précédent record avait été de 9,45 t/ha en 1990. La campagne devrait en outre être sensiblement plus longue cette année et durer jusqu'à la mi janvier, soit 3 à 5 jours de plus (*FO Licht du 3 décembre 2009*).

Thaïlande

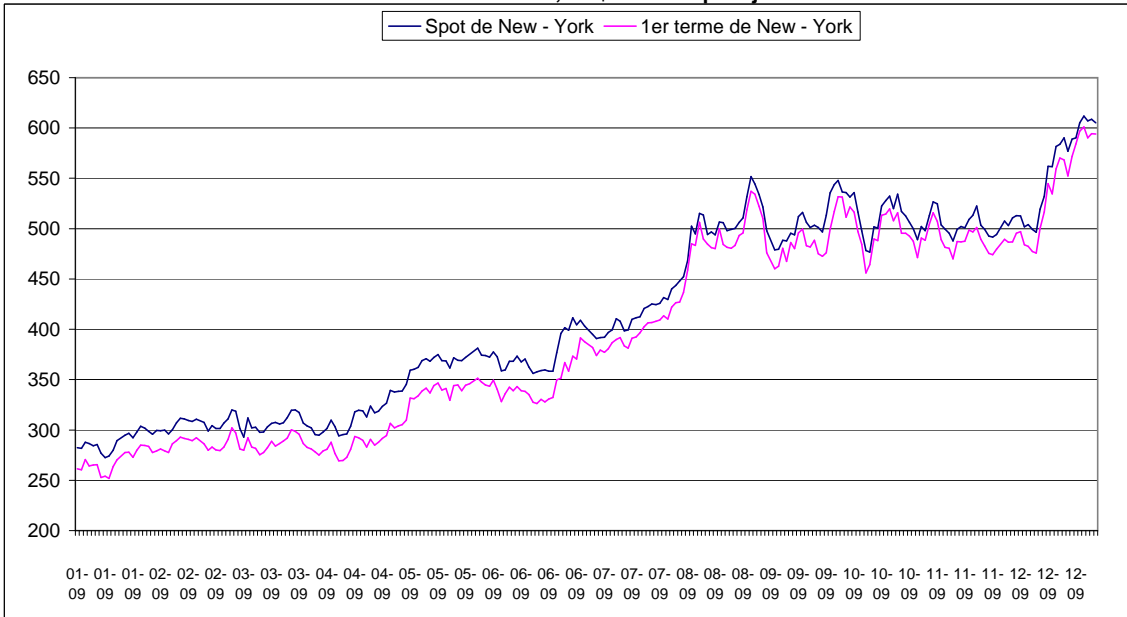
Production :

- La campagne 2009/10 (novembre à octobre) a démarré plus tôt. Au 14 décembre, la production de sucre s'élève à 434 576 tonnes, dont 105 891 tonnes de sucre blanc, d'après l'OSCB, contre 184 107 tonnes à la même date de l'année dernière. L'OSCB a par ailleurs indiqué qu'il estimait la production de sucre pour 2009/10 à 7,6 Mt, à partir d'une récolte de 76,4 Mt de canne. Début décembre, les rendements étaient également en hausse à 7,13 % contre 6,19 % lors de la précédente campagne. (*FO Licht du 11 décembre 2009 et Reuters du 15 décembre*).

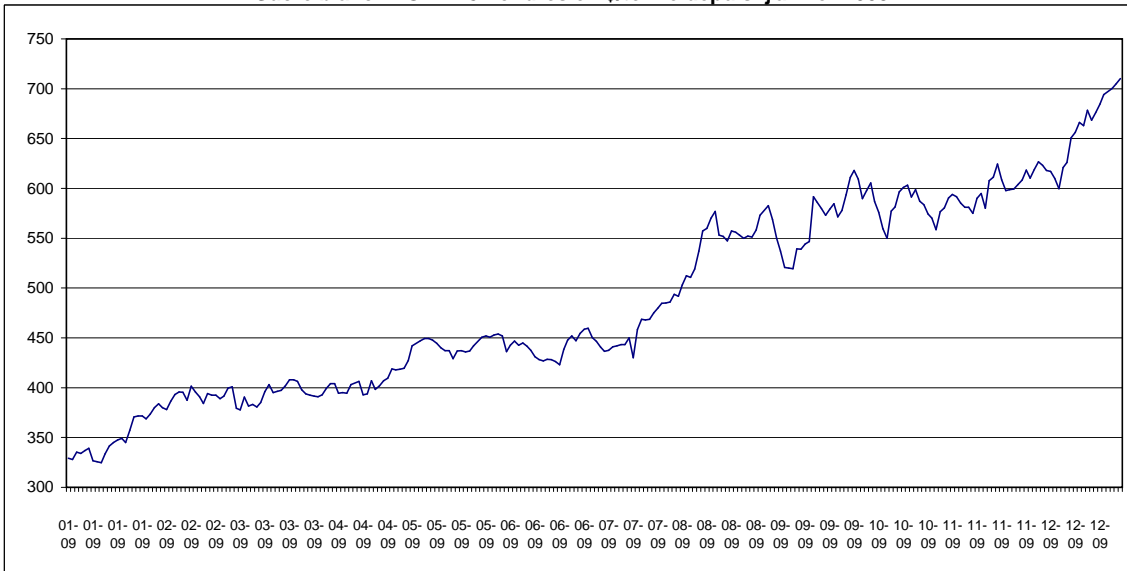
SPOT ET TERME A LONDRES ET A NEW YORK
 SEPTEMBRE 1999 A DECEMBRE 2009 (en \$/t)



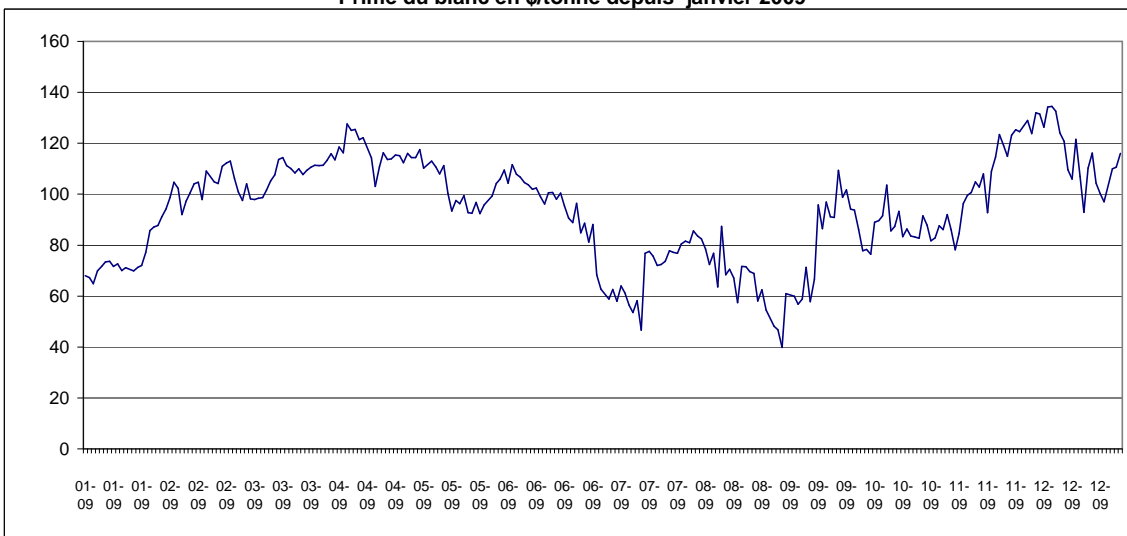
Sucre Brut : New - York n°11, en \$/tonne depuis janvier 2009



Sucre blanc : FOB N°5 Londres en \$/tonne depuis janvier 2009



Prime du blanc en \$/tonne depuis janvier 2009



**EVOLUTION DES COURS MONDIAUX DU SUCRE
MOYENNES MENSUELLES DU SPOT ET DE L'EURO**

		NEW YORK N°11 (1) (Brut, FOB)		1 € =\$
		en cts/lb	en €/t	
DÉCEMBRE	2007	12,49	188,94	1,4570
JANVIER	2008	13,75	206,00	1,4718
FÉVRIER	"	15,16	226,57	1,4748
MARS	"	14,60	207,28	1,5527
AVRIL	"	13,68	191,52	1,5751
MAI	"	12,23	173,28	1,5563
JUIN	"	13,30	188,46	1,5553
JUILLET	"	14,90	208,29	1,5770
AOUT	"	15,58	229,38	1,4975
SEPTEMBRE	"	14,73	226,06	1,4370
OCTOBRE	"	11,70	193,65	1,3322
NOVEMBRE	"	12,87	222,92	1,2732
DÉCEMBRE	"	12,29	201,42	1,3449
JANVIER	2009	13,11	218,36	1,3239
FÉVRIER	"	13,90	239,72	1,2785
MARS	"	13,83	233,60	1,3050
AVRIL	"	14,43	241,17	1,3194
MAI	"	16,76	270,97	1,3633
JUIN	"	16,94	266,48	1,4016
JUILLET	"	18,57	290,65	1,4088
AOUT	"	22,41	346,21	1,4268
SEPTEMBRE	"	23,11	349,89	1,4562
OCTOBRE	"	23,24	345,85	1,4816
NOVEMBRE	"	22,88	338,25	1,4914
DECEMBRE	"	27,45	381,40	1,4614

(1) Marché de NEW YORK, pour du sucre brut, base 96° de polarisation en vrac à la position FOB au départ de l'Australie, de Fidji, des Philippines et de la Thaïlande.

**EVOLUTION DES COURS MONDIAUX DU SUCRE (SPOT) ET DE L'EURO
PENDANT LE MOIS DE DECEMBRE 2009**

	NEW YORK N°11 (Brut, FOB)		1 € =\$
	en cts/lb	en €/t	
1 décembre 2009	23,16	338,72	1,5074
2 décembre 2009	23,26	339,82	1,5090
3 décembre 2009	23,25	339,00	1,5120
4 décembre 2009	22,76	333,00	1,5068
7 décembre 2009	22,86	340,82	1,4787
8 décembre 2009	22,65	337,99	1,4774
9 décembre 2009	22,52	336,18	1,4768
10 décembre 2009	23,55	352,47	1,4730
11 décembre 2009	24,13	360,48	1,4757
14 décembre 2009	25,49	383,66	1,4647
15 décembre 2009	25,48	386,31	1,4541
16 décembre 2009	26,38	399,43	1,4560
17 décembre 2009	26,49	407,16	1,4343
18 décembre 2009	26,77	411,64	1,4337
21 décembre 2009	26,17	401,55	1,4368
22 décembre 2009	26,71	412,39	1,4279
23 décembre 2009	26,77	413,40	1,4276
24 décembre 2009	27,45	420,31	1,4398
28 décembre 2009	27,76	424,85	1,4405
29 décembre 2009	27,53	420,51	1,4433
30 décembre 2009	27,61	424,53	1,4338
31 décembre 2009	27,45	420,07	1,4406
MOYENNE	25,28	381,40	1,4614
Maximum	27,76	404,76	1,5120
Minimum	22,52	347,77	1,4276

**EVOLUTION DES TERMES
MOYENNES MENSUELLES DE LONDRES ET NEW YORK**

		NEW YORK		LONDRES		1 € =\$
		en cts/lb	en €/t	en \$/t	en €/t	
DÉCEMBRE	2007	10,45	158,06	303,22	208,11	1,4570
JANVIER	2008	11,66	174,65	334,49	227,27	1,4718
FÉVRIER	"	13,61	203,41	366,20	248,30	1,4748
MARS	"	12,88	182,83	349,36	225,00	1,5527
AVRIL	"	12,60	176,36	349,83	222,10	1,5751
MAI	"	10,93	154,89	329,18	211,51	1,5563
JUIN	"	10,80	153,08	360,22	231,61	1,5553
JUILLET	"	13,21	184,64	376,17	238,54	1,5770
AOUT	"	13,68	201,41	394,48	263,43	1,4975
SEPTEMBRE	"	12,29	188,58	386,23	268,78	1,4370
OCTOBRE	"	11,70	193,65	332,39	249,50	1,3322
NOVEMBRE	"	11,83	204,81	330,61	259,67	1,2732
DÉCEMBRE	"	11,32	185,56	314,92	234,15	1,3449
JANVIER	2009	12,24	203,89	345,43	260,93	1,3239
FÉVRIER	"	13,31	229,55	388,32	303,75	1,2785
MARS	"	12,93	218,40	393,16	301,28	1,3050
AVRIL	"	13,55	226,47	405,14	307,05	1,3194
MAI	"	15,47	250,13	443,07	325,01	1,3633
JUIN	"	15,54	244,39	440,38	314,19	1,4016
JUILLET	"	17,82	278,81	470,86	334,23	1,4088
AOUT	"	21,72	335,59	547,47	383,70	1,4268
SEPTEMBRE	"	23,22	351,54	579,13	397,71	1,4562
OCTOBRE	"	22,58	336,02	584,28	394,35	1,4816
NOVEMBRE	"	22,19	327,99	601,89	403,56	1,4914
DÉCEMBRE	"	24,90	375,68	653,02	446,86	1,4614

**EVOLUTION DES COURS MONDIAUX DU SUCRE (1ers termes) ET DE L'EURO
PENDANT LE MOIS DE DECEMBRE 2009**

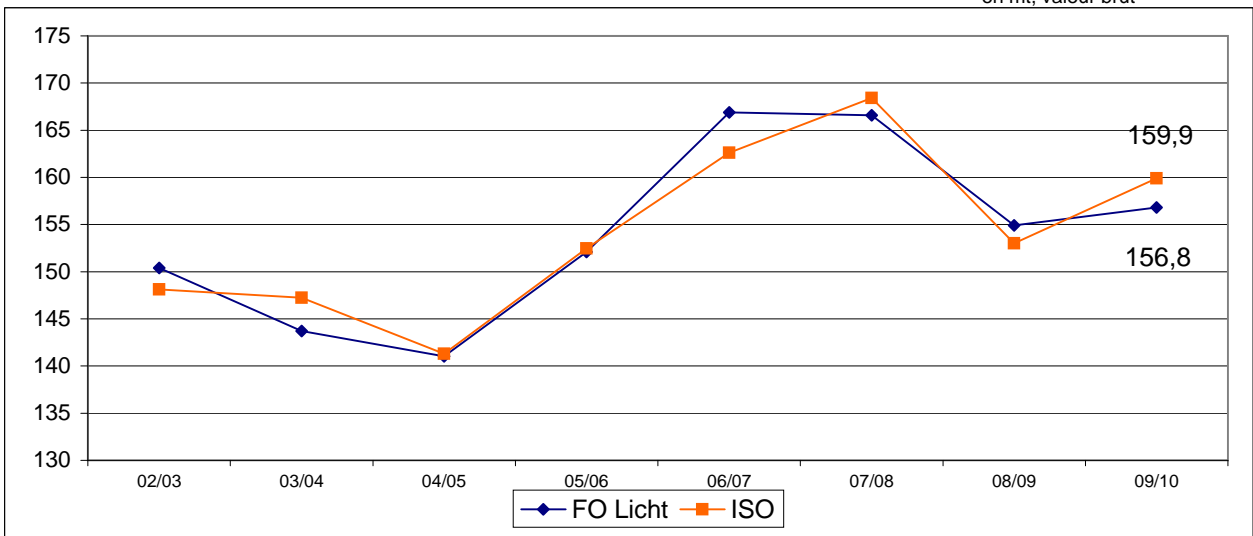
	NEW YORK Terme de Mars		LONDRES Terme de Mars		1 € =\$
	en cts/lb	en €/t	en \$/t	en €/t	
1 décembre 2009	22,66	331,41	619,00	410,64	1,5074
2 décembre 2009	23,04	336,61	626,80	415,37	1,5090
3 décembre 2009	23,11	336,96	623,20	412,17	1,5120
4 décembre 2009	22,52	329,49	618,10	410,21	1,5068
7 décembre 2009	22,45	334,71	616,90	417,19	1,4787
8 décembre 2009	22,22	331,57	609,90	412,82	1,4774
9 décembre 2009	22,15	330,66	599,80	406,15	1,4768
10 décembre 2009	23,26	348,12	621,00	421,59	1,4730
11 décembre 2009	24,00	358,54	626,10	424,27	1,4757
14 décembre 2009	25,28	380,50	650,70	444,25	1,4647
15 décembre 2009	24,82	376,30	656,20	451,28	1,4541
16 décembre 2009	25,94	392,77	666,20	457,55	1,4560
17 décembre 2009	26,43	406,24	663,00	462,25	1,4343
18 décembre 2009	26,34	405,03	678,30	473,11	1,4337
21 décembre 2009	25,62	393,11	668,40	465,20	1,4368
22 décembre 2009	26,50	409,14	676,00	473,42	1,4279
23 décembre 2009	26,50	409,23	684,40	479,41	1,4276
24 décembre 2009	27,08	414,64	694,00	482,01	1,4398
28 décembre 2009	27,26	417,20	-	-	1,4405
29 décembre 2009	26,77	408,90	700,20	485,14	1,4433
30 décembre 2009	26,96	414,53	705,00	491,70	1,4338
31 décembre 2009	26,95	412,42	710,20	492,99	1,4406
MOYENNE	24,90	375,68	653,02	446,86	1,4614
Maximum	27,26	397,47	705,00	466,27	1,5120
Minimum	22,15	342,06	599,80	420,15	1,4276

Evolution de l'excédent / déficit mondial (en moyenne ISO et FO Licht)

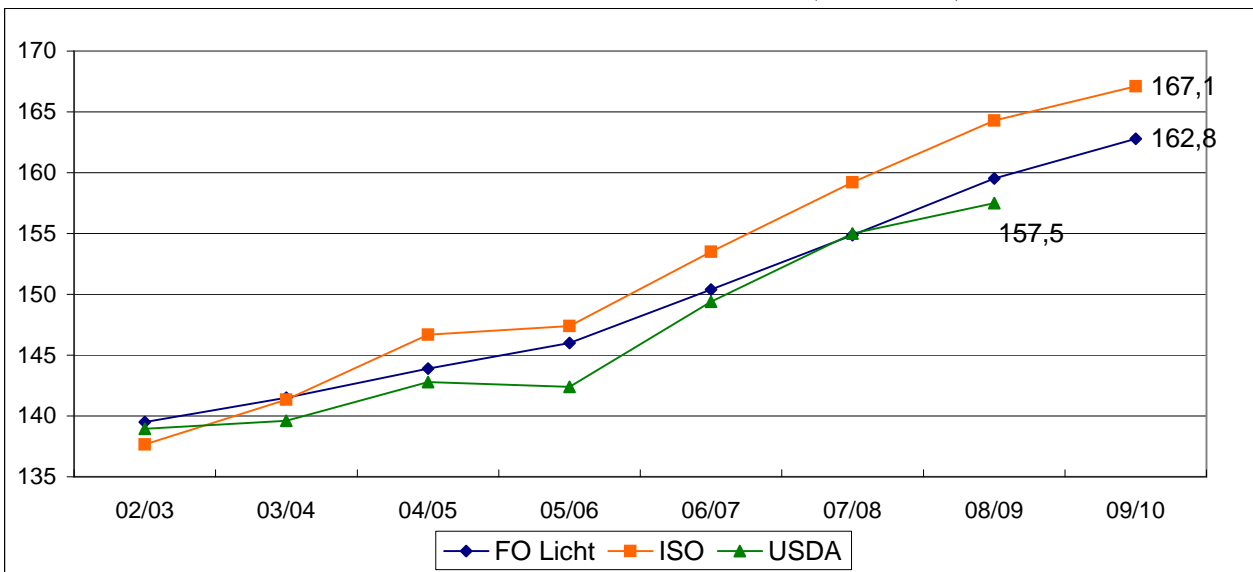


Evolution récente de la production mondiale

en mt, valeur brut



Evolution récente de la consommation mondiale (en mt, valeur brut)



n'est donc pas tout à fait comparable avec celle de FO Licht. Ceci expliquant l'écart important entre les estimations de ces deux organismes.

II – La situation communautaire

Actualité communautaire

Décembre 2009

Bilans

Bilan 2008/09 :

La commission a fourni courant décembre une estimation revue à la hausse du stock fabricant à fin septembre 2009 , à 1,557 Mt. L'estimation de la consommation a été recalculée en conséquence, et est maintenant estimée à 16,027 Mt. Le total des ressources reste inchangé à 18,604 Mt et le total des utilisations est maintenant estimé à 17,047 Mt.

Bilan prévisionnel 2009/10 :

Le bilan prévisionnel 2009/10 s'en trouve sensiblement modifié par rapport au dernier bulletin, avec un stock initial donc de 1,811 Mt (report de 0,254 Mt et stock fabricant de 1,557 Mt).

Importations de sucre préférentiel

La dernière situation disponible communiquée par la Commission est arrêtée au 16 décembre 2009. Le total des certificats demandés et attribués au titre des importations préférentielles s'élevait, à cette date, à 1,14 Mt (pour une limite globale hors PMA de 2,82 Mt) : 548 994 tonnes pour le sucre ACP et PMA, 421 437 tonnes pour les contingents CXL, 164 315 pour les Balkans, 5 516 tonnes pour le sucre industriel.

Stocks

La dernière situation des stocks de sucre fournie par la Commission est arrêtée au 30/09/2009 : ils s'élevaient à 1,557 Mt, contre 2,188 Mt un an plus tôt.

Exportations de sucre hors quota

Le contingent 2009/10, initialement de 650 000 t a été intégralement utilisé au 5 octobre 2009. Le contingent supplémentaire de 700 000 tonnes, portant le total à 1,35 Mt, a également été intégralement attribué au 13 novembre 2009. Les demandes ayant été supérieures, il a été appliqué un pourcentage d'acceptation fixé à 56,540299 % (Règlement n°1106/2009 du 18 novembre 2009, paru le 19 novembre 2009).

Règlements votés en comités de gestion

Décembre 2009

Comité de gestion du 3 décembre :

- Aucun règlement voté.

Comité de gestion du 17 décembre :

- Aucun règlement voté.

BILANS COMMUNAUTAIRES DE SUCRE DANS L'UE-27 de 2007/08 à 2009/10

(en 1 000 tonnes, valeur blanc)

	2007/08 (1/10 - 30/09) 12 mois		2008/09 (1/10 - 30/09) (1) 12 mois		2009/10 (1/10 - 30/09) (2) 12 mois	
	Quota	Hors Quota	Quota	Hors Quota	Quota	Hors Quota
I - RESSOURCES						
1 - Stocks au 1er octobre	3 308	57	2 882	0	1 811	0
- libres	2 220	0	1 869	0	1 557	0
- intervention	563	57	319	0	0	0
- report /retrait	525		694		254	
2 - Production "fraîche"	15 640	1 454	12 452	2 876	12 869	4 347
Retrait converti en hors quota	-1 314	1 314	0	0	0	0
3 - Importations des pays tiers de sucre en l'état	2 700		2 720	180	3 000	5
4 - Importations des pays tiers de sucre sous forme de produits transformés	580		550		580	
TOTAL DES RESSOURCES	20 914	2 825	18 604	3 056	18 260	4 352
II - UTILISATIONS						
1 - Consommation intérieure	15 922	2 520	16 027	2 152	15 900	2 050
1.1 dont industrie chimique		1 020		952		950
1.2 dont ethanol		1 500		1 200		1 100
2 - Exportations sur pays tiers de sucre en l'état	1 450	0	170	650	0	1 650
3 - Exportations de sucre sous forme de produits transformés	964		850		960	
TOTAL DES UTILISATIONS	18 336	2 520	17 047	2 802	16 860	3 700
III - STOCKS AU 30 SEPTEMBRE						
- libres	1 869		1 557		1 400	
- intervention	319		0		0	
- retrait	389					
- report	0	307	0	254	0	652
TOTAL STOCKS AU 30/09	2 578	305	1 557	254	1 400	652

Sources : CE, COMEXT, FranceAgriMer - janvier 2010

1- Bilan provisoire UE 27

2- Bilan prévisionnel UE 27

EVOLUTION DES SURFACES BETTERAVIERES DANS L'UE DE 1995/96 A 2009/10 *

	ALL	AUT	DK	ESP (1)	FIN	FRA	GR	ITA	PB	POR	RU	SUE	UEBL	HON	LET	LIT	POL	R. TCH	SLQ	SLN	BG	RO	TOTAL
1995/96	518	52	67	170	34	430	42	267	116	1	171	57	104	-	-	-	-	-	-	-	-	-	2 064
1996/97	514	52	68	159	34	422	40	234	116	1	173	59	103	-	-	-	-	-	-	-	-	-	2 009
1997/98	504	51	67	155	34	421	53	284	114	3	170	59	102	-	-	-	-	-	-	-	-	-	2 050
1998/99	501	49	66	153	34	412	37	275	112	3	164	59	98	-	-	-	-	-	-	-	-	-	1 996
1999/00	489	47	64	135	34	393	40	274	120	8	160	59	104	-	-	-	-	-	-	-	-	-	1 960
2000/01	451	43	59	130	32	361	50	249	112	8	146	55	95	-	-	-	-	-	-	-	-	-	1 823
2001/02	448	45	56	114	31	386	43	222	109	5	151	54	96	-	-	-	-	-	-	-	-	-	1 791
2002/03	459	44	55	114	32	409	42	246	109	9	148	54	98	-	-	-	-	-	-	-	-	-	1 850
2003/04	445	43	50	100	29	361	41	215	106	7	136	50	92	48	14	26	286	76	32	5	-	-	2 193
2004/05	441	45	48	107	30	348	33	186	99	8	133	47	90	67	14	25	298	70	35	6	-	-	2 161
2005/06	428	44	47	104	31	343	42	249	99	8	126	49	87	61	14	22	278	69	33	8	-	-	2 173
2006/07	353	40	41	101	25	366	26	94	84	4	106	45	80	48	11	18	241	56	28	7	-	-	1 774
2007/08	391	42	39	60	16	353	14	86	82	1	106	41	85	38	-	17	228	54	19	-	23	-	1 698
2008/09	371	43	35	54	14	315	14	63	72	0	101	37	63	7	-	11	194	50	11	-	-	20	1 474
2009/10	380	44	34	51	15	345	22	62	73	0	102	39	64	14	-	15	191	53	16	-	-	21	1 541
2009/10 / 2008/09	+ 2,4 %	+ 2,8 %	- 2,9 %	- 5,6 %	+ 6,4 %	+ 9,5 %	+ 58,3 %	- 1,3 %	+ 1,4 %	-	+ 1,0 %	+ 6,0 %	+ 1,6 %	+ 97,2 %	-	+ 41,5 %	- 1,5 %	+ 5,4 %	+ 45,5 %	-	-	+ 5,5 %	+ 4,5 %

(1) Y compris les surfaces de betteraves destinées au Portugal (7 000 ha en 1997/98 ; 5 000 ha en 1998/99 ; 2 000 ha en 1999/00)

* Hors betteraves jus vert.

EVOLUTION DES RENDEMENTS EN SUCRE DE BETTERAVE DANS L'UE DE 1995/96 A 2009/10

(en t/ha)

	ALL	AUT	DK	ESP	FIN	FRA	GR	ITA	PB	POR	RU	SUE	UEBL	HON	LET	LIT	POL	R. TCH	SLQ	SLN	BG	RO	TOTAL	
1995/96	7,35	8,06	6,45	6,44	4,74	9,77	6,83	5,58	8,52	-	7,11	6,25	8,54	-	-	-	-	-	-	-	-	-	-	7,54
1996/97	8,14	9,04	7,41	7,52	3,85	9,90	6,63	6,14	8,92	-	8,50	6,75	9,25	-	-	-	-	-	-	-	-	-	-	8,19
1997/98	7,98	9,02	8,03	7,32	5,24	11,22	6,87	6,12	8,95	6,33	9,34	6,71	9,98	-	-	-	-	-	-	-	-	-	-	8,52
1998/99	8,02	9,51	8,05	7,51	3,53	10,35	5,38	5,80	7,37	8,67	8,79	6,76	8,10	-	-	-	-	-	-	-	-	-	-	8,06
1999/00	8,96	10,15	8,64	8,13	4,88	11,51	5,80	6,22	9,31	7,50	9,66	7,29	10,49	-	-	-	-	-	-	-	-	-	-	8,98
2000/01	9,67	9,00	9,03	8,45	4,81	11,73	7,36	6,23	9,49	7,13	9,08	7,49	9,92	-	-	-	-	-	-	-	-	-	-	9,16
2001/02	8,31	8,87	8,55	8,25	4,71	9,43	7,30	5,78	8,74	6,40	8,10	7,44	8,75	-	-	-	-	-	-	-	-	-	-	8,15
2002/03	8,77	9,84	9,38	10,51	5,09	11,48	7,05	5,73	9,39	8,67	9,62	8,00	10,40	-	-	-	-	-	-	-	-	-	-	9,14
2003/04	8,49	8,98	9,84	9,14	4,69	10,89	5,00	4,19	10,15	8,57	10,06	8,32	11,18	10,40	4,79	5,12	7,00	7,36	7,28	7,60	-	-	-	6,79
2004/05	9,83	10,18	9,83	9,87	4,97	11,91	7,88	6,23	10,47	9,30	10,45	7,91	11,01	7,45	4,79	5,32	6,71	7,99	6,66	6,33	-	-	-	9,26
2005/06	9,43	10,59	10,11	10,39	5,77	12,10	7,38	7,16	9,86	9,63	10,64	8,29	10,63	8,08	5,07	5,68	7,36	8,10	7,97	7,50	-	-	-	9,21
2006/07	9,22	9,60	9,15	10,63	5,18	11,70	6,52	6,99	10,77	10,20	10,92	6,93	10,69	7,36	3,95	5,37	7,08	8,35	7,33	6,21	-	-	-	9,24
2007/08	10,00	8,60	9,70	11,80	6,30	12,60	5,60	9,00	10,80	10,10	9,90	8,70	10,30	6,90	-	7,40	8,40	6,60	7,10	-	2,10	4,10	-	9,90
2008/09	9,80	9,50	11,20	11,60	5,00	13,00	6,00	7,90	12,00	-	10,90	8,90	11,40	6,90	-	5,30	6,60	8,30	10,60	-	-	5,70	-	10,20
2009/10 *	11,15	9,07	11,76	11,74	5,70	13,60	7,21	8,11	13,29	-	12,25	9,74	12,69	10,50	-	6,41	7,57	9,06	9,05	-	-	4,94	-	11,17
Moy. 99/00 à 03/04	8,84	9,37	9,09	8,90	4,84	11,01	6,50	5,63	9,42	7,65	9,30	7,71	10,15	-	-	-	-	-	-	-	-	-	-	8,45
Moy. 04/05 à 09/10	9,90	9,59	10,29	11,01	5,49	12,48	6,77	7,56	11,20	9,81	10,84	8,41	11,12	7,87	4,60	5,91	7,29	8,07	8,12	6,68	2,10	4,91	-	9,83

* Données prévisionnelles

(1) Les rendements en Grèce et en Hongrie ne correspondent pas, pour 2008/09 et 2009/10, à la production sucrière. Ceci est lié au fait qu'une partie de la production sous quota a été réalisée dans un autre EM (travail à façon).

Sources : CE et FranceAgriMer - Avril 2009

Quotas 2006/07 - Quotas 2007/08 - Quotas 2008/09 - Quotas 2009/10

(en 1 000 tonnes, valeur blanc)

	ALL	AUT	DK	ESP	FIN	FRA	GRE	IRL	ITA	PB	POR	RU	SUE	UEBL	HON	LET	LIT	POL	R. TCH	SLQ	SLN	BG	RO	UE 25 /27
2006/07																								
Quotas de base	3 416,90	387,33	420,75	996,96	146,09	3 768,99	317,50	199,26	1 557,44	864,56	79,67	1 138,63	368,26	819,81	401,68	66,51	103,01	1 671,93	454,86	207,43	52,97			17 440,53
Quotas additionnels	238,56	18,49	-	-	-	351,70	-	-	-	12,00	-	82,85	-	42,27	5,00	-	-	99,46	14,44	2,73	-			867,48
Abandons de quotas	-	-	-	93,12	-	-	-	199,26	778,74	-	35,22	-	42,56	-	-	-	-	-	-	-	-			1 148,90
Total	3 655,46	405,81	420,75	903,84	146,09	4 120,69	317,50	0,00	778,70	876,56	44,45	1 221,47	325,70	862,08	406,68	66,51	103,01	1 771,39	469,30	210,16	52,97			17 159,12
Quotas transitoires				324,00																				324,00
Total 2006/07 / Total 2005/06	7%	5%	0%	-9%	0%	9%	0%	-100%	-50%	1%	-44%	7%	-12%	5%	1%	0%	0%	6%	3%	1%	0%			-2%
2007/08																								
Quotas de base	3 655,46	405,81	420,75	903,84	146,09	4 120,69	317,50	0,00	778,70	876,56	44,45	1 221,47	325,70	862,08	406,68	66,51	103,01	1 771,39	469,30	210,16	52,97	4,75	109,16	17 273,03
Quotas additionnels / transitoires	-	-	31,72	-	-	-	-	-	110,21	54,88	-	-	17,72	20,22	-	-	8,00	1,09	5,63	5,87	-	-	-	255,34
Abandons de quotas	-	-	-	16,68	56,09	-	158,80	-	24,86	-	19,50	-	-	-	108,09	66,51	-	-	102,47	70,13	52,97	-	-	676,10
Total	3 655,46	405,81	452,47	887,17	90,00	4 120,69	158,70	0,00	864,05	931,44	24,95	1 221,47	343,42	882,30	298,59	0,00	111,01	1 772,48	372,46	145,90	0,00	4,75	109,16	16 852,27
Total 2007/08 / Total 2006/07	0%	0%	8%	-2%	-38%	0%	-50%	-	11%	6%	-44%	0%	5%	2%	-27%	-100%	8%	0%	-21%	-31%	-100%	-	-	-2%
2008/09																								
Quotas de base	3 655,46	405,81	452,47	887,17	90,00	4 120,69	158,70	0,00	753,84	931,44	24,95	1 221,47	343,42	882,30	298,59	0,00	111,01	1 772,48	372,46	145,90	0,00	4,75	109,16	16 742,06
Abandons de quotas	757,20	54,79	80,08	256,58	9,00	683,66	-	-	245,47	126,55	15,00	165,00	50,23	206,07	193,17	-	20,76	366,87	-	33,58	-	4,75	4,48	3 273,22
Total	2 898,26	351,03	372,38	630,59	81,00	3 437,03	158,70	0,00	508,38	804,89	9,95	1 056,47	293,19	676,24	105,42	0,00	90,25	1 405,61	372,46	112,32	0,00	0,00	104,69	13 468,84
Total 2008/09 / Total 2007/08	-21%	-14%	-18%	-29%	-10%	-17%	0%	-	-41%	-14%	-60%	-14%	-15%	-23%	-65%	-	-19%	-21%	0%	-23%	-	-100%	-4%	-20%
2009/10																								
Quotas de base	2 898,26	351,03	372,38	630,59	81,00	3 437,03	158,70	0,00	508,38	804,89	9,95	1 056,47	293,19	676,24	105,42	0,00	90,25	1 405,61	372,46	112,32	0,00	0,00	104,69	13 468,84
Abandons de quotas				132,11																				132,11
Total	2 898,26	351,03	372,38	498,48	81,00	3 437,03	158,70	0,00	508,38	804,89	9,95	1 056,47	293,19	676,24	105,42	0,00	90,25	1 405,61	372,46	112,32	0,00	0,00	104,69	13 336,73
Total 2009/10 / Total 2008/09	0%	0%	0%	-21%	0%	0%	0%	-	0%	0%	0%	0%	0%	0%	0%	-	0%	0%	0%	0%	-	0%	0%	-1%

Source : CE et FranceAgriMer

PRODUCTION DE SUCRE DANS L'UE de 2006/07 à 2009/10

(en 1 000 tonnes, valeur blanc)

	ALL	AUT	DK	ESP	FIN	FRA	GRE	IRL	ITA	PB	POR	RU	SUE	UEBL	HON	LET	LIT	POL	R. TCH	SLQ	SLN	BG	RO	UE 25/27	
2007/08																									
1. Production "fraîche" (1 000 t de sucre blanc)																									
a) de betteraves	3 919	342	380	711	101	4 445	78	-	772	892	14	1 049	354	873	265	-	125	1 919	354	136	-	4	95	16 829	
b) de cannes	-	-	-	-	-	232	-	-	-	-	1	-	-	-	-	-	-	-	-	-	-	-	-	-	233
c) de mélasses	8	23	-	-	-	-	-	-	-	-	-	-	-	-	-	-	-	-	-	-	-	-	-	-	32
TOTAL	3 928	365	380	711	101	4 678	78	-	772	892	15	1 049	354	873	265	0	125	1 919	354	136	0	4	95	17 095	
<i>(2007/08 / 2006/07)</i>	<i>20%</i>	<i>-10%</i>	<i>1%</i>	<i>-31%</i>	<i>-22%</i>	<i>5%</i>	<i>-54%</i>	<i>-</i>	<i>18%</i>	<i>-2%</i>	<i>-54%</i>	<i>-9%</i>	<i>13%</i>	<i>2%</i>	<i>-25%</i>	<i>-100%</i>	<i>29%</i>	<i>13%</i>	<i>-25%</i>	<i>-34%</i>	<i>-100%</i>	<i>-</i>	<i>-</i>	<i>3%</i>	
2. Reports de 2006/07	30	18	5	52	13	74	0	-	89	8	0	190	0	0	8	0	0	29	8	4	0	0	0	0	525
3. Production (au sens du R 952/06 article 6)	3 958	383	385	763	114	4 751	78	-	861	899	15	1 239	354	873	272	0	125	1 948	362	140	0	4	95	17 620	
2008/09																									
1. Production "fraîche" (1 000 t de sucre blanc)						4 260																			
a) de betteraves	3 630	386	397	631	69	4 097	157	-	498	863	-	1 190	324	724	103	-	56	1 275	415	116	-	-	112	15 045	
b) de cannes	-	-	-	-	-	250	-	-	-	-	1	-	-	-	-	-	-	-	-	-	-	-	-	-	251
c) de mélasses	8	23	-	-	-	-	-	-	-	-	-	-	-	-	-	-	-	-	-	-	-	-	-	-	32
TOTAL	3 638	410	397	631	69	4 347	157	-	498	863	1	1 190	324	724	103	0	56	1 275	415	116	-	0	112	15 327	
<i>(2008/09 / 2007/08)</i>	<i>-7%</i>	<i>12%</i>	<i>4%</i>	<i>-11%</i>	<i>-31%</i>	<i>-7%</i>	<i>101%</i>	<i>-</i>	<i>-35%</i>	<i>-3%</i>	<i>-93%</i>	<i>13%</i>	<i>-8%</i>	<i>-17%</i>	<i>-61%</i>	<i>-</i>	<i>-55%</i>	<i>-34%</i>	<i>17%</i>	<i>-14%</i>	<i>-</i>	<i>-100%</i>	<i>18%</i>	<i>-10%</i>	
2. Reports de 2007/08	178	14	0	0	12	63	0	-	25	57	0	158	19	58	4	0	22	73	11	0	-	0	0	0	696
3. Production (au sens du R 952/06 article 6, sans le report sur 2009/10)	3 817	424	397	631	81	4 410	157	-	524	920	1	1 348	344	783	107	0	78	1 348	426	116	-	0	113	16 023	
2009/10 *																									
1. Production "fraîche" (1 000 t de sucre blanc)						0																			
a) de betteraves	4 237	400	400	600	85	4 690	159	-	503	970	-	1 250	380	807	147	-	100	1 445	480	145	-	-	104	16 901	
b) de cannes	-	-	-	-	-	280	-	-	-	-	1	-	-	-	-	-	-	-	-	-	-	-	-	-	281
c) de mélasses	8	25	-	-	-	-	-	-	-	-	-	-	-	-	-	-	-	-	-	-	-	-	-	-	33
TOTAL	4 245	425	400	600	85	4 970	159	-	503	970	1	1 250	380	807	147	-	100	1 445	480	145	-	0	104	17 216	
<i>(2008/09 / 2007/08)</i>	<i>14%</i>	<i>4%</i>	<i>1%</i>	<i>-5%</i>	<i>19%</i>	<i>13%</i>	<i>1%</i>	<i>-</i>	<i>1%</i>	<i>11%</i>	<i>-30%</i>	<i>5%</i>	<i>15%</i>	<i>10%</i>	<i>30%</i>	<i>-</i>	<i>44%</i>	<i>12%</i>	<i>14%</i>	<i>20%</i>	<i>-</i>	<i>-</i>	<i>-8%</i>	<i>11%</i>	
2. Reports de 2008/09	116	6	1	13	0	43	0	-	0	1	0	0	0	52	0	-	0	15	3	0	-	-	1	253	
3. Production (au sens du R 952/06 article 6)	4 362	431	401	613	86	5 013	159	-	503	971	1	1 250	380	859	147	-	100	1 460	483	145	-	-	105	17 469	
2009/10 *																									
4. Répartition de la production (1 000 t)																									
a) Production sous Quota	2 898	351	372	498	81	3 237	159	-	503	805	1	1 056	293	676	105	-	90	1 406	372	112	-	-	105	13 121	
b) Hors Quota	1 464	80	29	115	5	1 776	0	-	0	166	0	194	87	183	42	-	10	55	111	32	-	-	0	4 347	

(1) : Il s'agit en fait du quota disponible. Il représente le seuil de production de chaque Etat membre, auquel s'ajoute le quota additionnel. En revanche, il ne comprend pas le retrait produit. Il porte sur une période de 15 mois : soit une production augmentée d'un total de 448 000 t. Ce total se décompose de la façon suivante : 90 000 t de plus pour la France (Production DOM), 324 000 t de plus pour l'Espagne et 34 000 t de plus pour le Portugal.

* Chiffres prévisionnels

**Prix moyens du sucre blanc communautaire
jusqu'en septembre 2009**

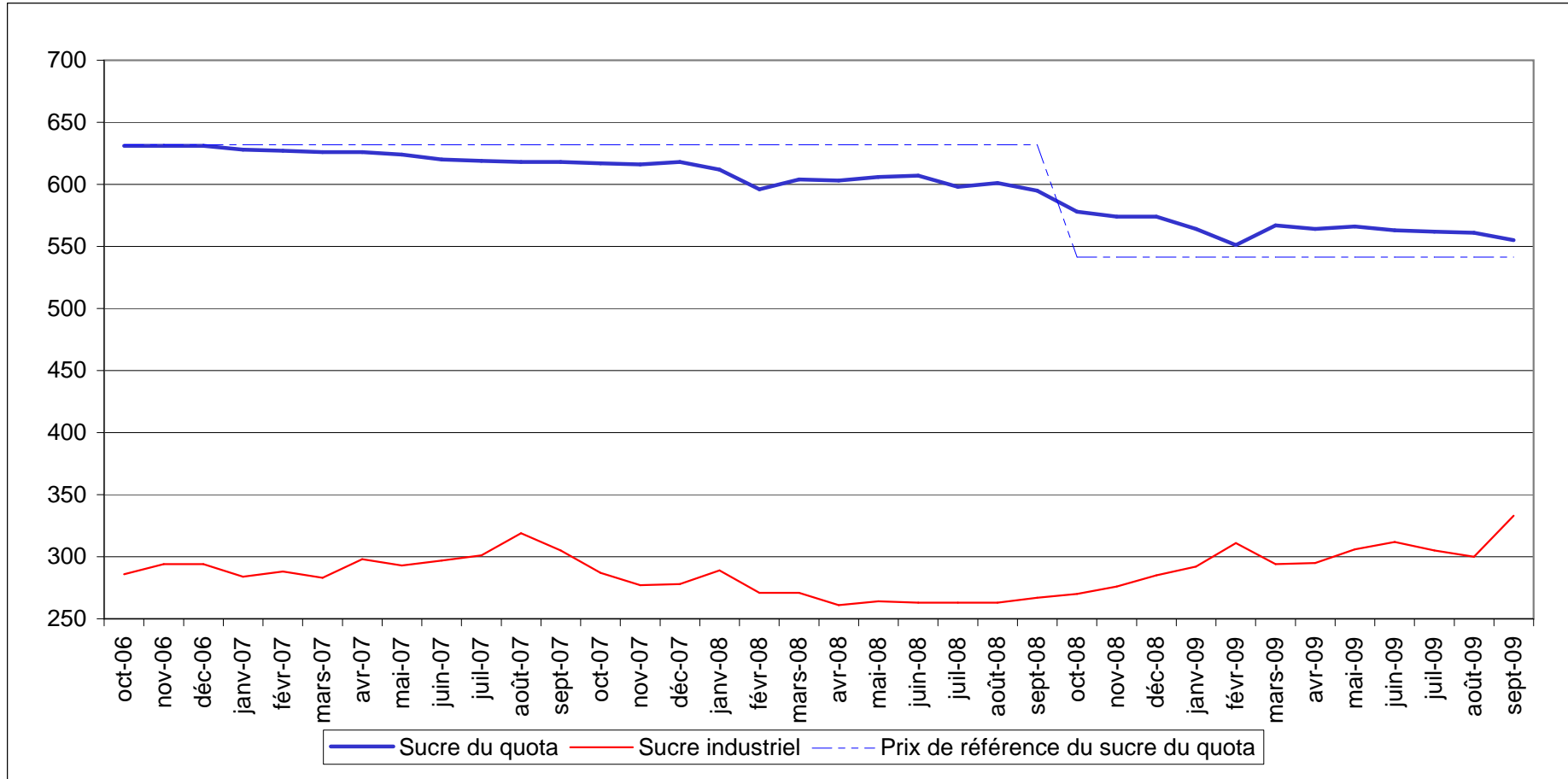
Règlement 318/06 et 952/06

Prix de vente moyen		
	Sucre du quota €/t	Sucre industriel €/t
avril-07	626	298
mai-07	624	293
juin-07	620	297
juillet-07	619	301
août-07	618	319
septembre-07	618	305
octobre-07	617	287
novembre-07	616	277
décembre-07	618	278
janvier-08	612	289
février-08	596	271
mars-08	604	271
avril-08	603	261
mai-08	606	264
juin-08	607	263
juillet-08	598	263
août-08	601	263
septembre-08	595	267
octobre-08	578	270
novembre-08	574	276
décembre-08	574	285
janvier-09	564	292
février-09	551	311
mars-09	567	294
avril-09	564	295
mai-09	566	306
juin-09	563	312
juillet-09	562	305
août-09	561	300
septembre-09	555	333

Prix de référence	
	Sucre du quota €/t
1er juillet 2006	631,9
1er octobre 2008	541,5
1er octobre 2009	404,4

Source : Commission européenne

Evolution des prix moyens du sucre blanc communautaire
d'octobre 2006 à septembre 2009 (en €/t)



Source : CE

III – La situation française

BILANS FRANCAIS DE SUCRE

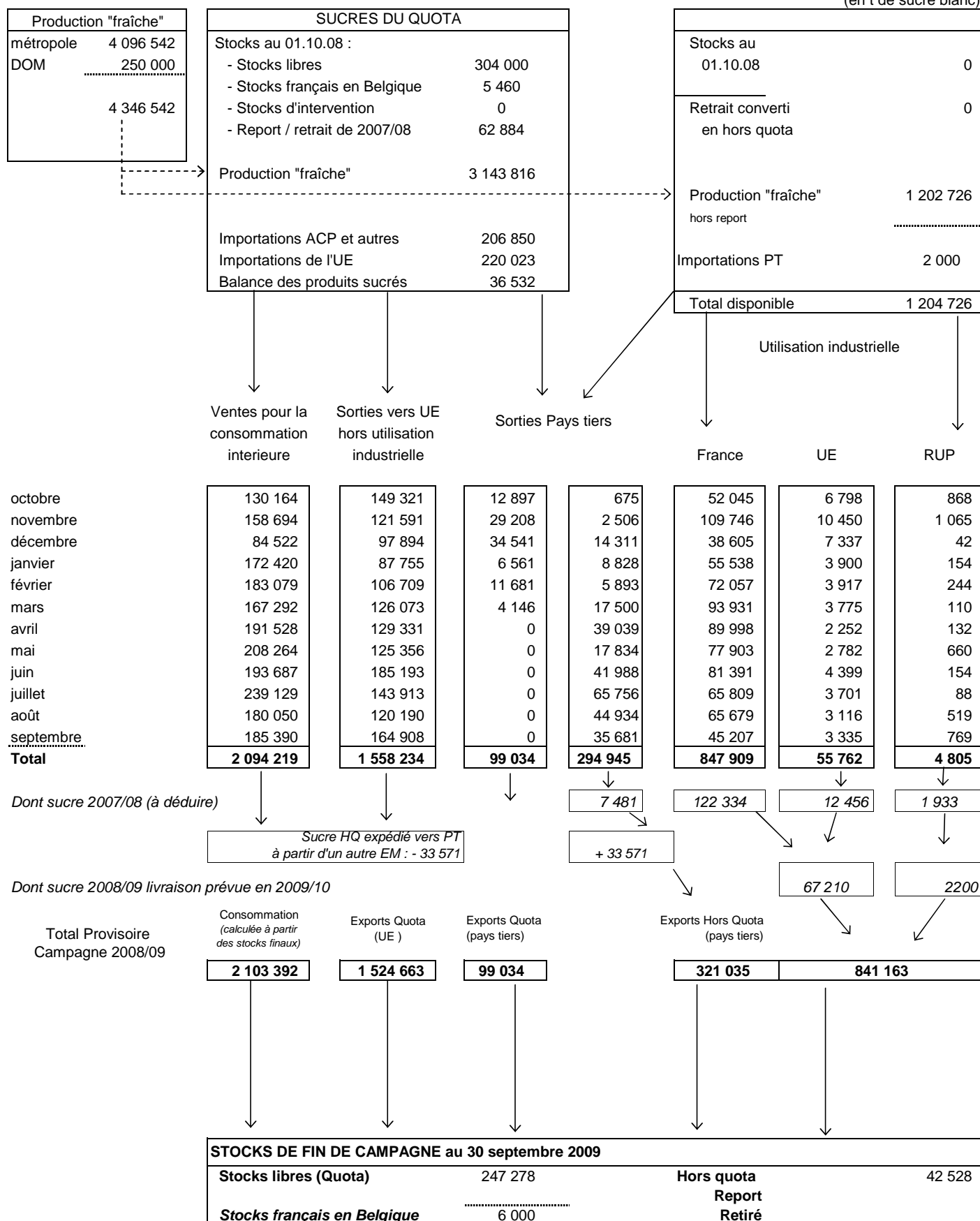
(en 1 000 tonnes, valeur blanc)

	2007/08 (Octobre- Septembre)			2008/09 (Octobre- Septembre) (1) Provisoire			2009/10 (Octobre- Septembre) (1) Prévisionnel		
	Quota	Hors quota	Total	Quota	Hors quota	Total	Quota	Hors quota	Total
I - RESSOURCES									
1 - Stocks au 1^{er} octobre	467	0	467	372	0	372	296	0	296
- libres	386	0	386	304	0	304	253	0	253
- stocks français en Belgique	8		8	6		6	0		0
- intervention	0		0	0		0	0		0
- report	74		74	63		63	43		43
2 - Production	3 799	879	4 677	3 144	1 203	4 347	3 194	1 777	4 971
- Métropole	3 567	879	4 445	2 894	1 203	4 097	2 914	1 777	4 691
- DOM	232		232	250		250	280		280
- Retrait converti en hors Quota	-483	483	0						
3 - Importations de sucre en l'état	409		409	427	2	429	390	0	390
3.1. Importations ACP et autres	134		134	207	2	209	180	0	180
3.2. Importations de l'UE	274		274	220		220	210		210
4 - Importations de sucre sous forme de produits transformés	732		732	718		718	720		720
TOTAL DES RESSOURCES	4 923	1 362	6 285	4 662	1 205	5 866	4 600	1 777	6 377
II - UTILISATIONS									
1 - Consommation intérieure	2 082	1 092	3 174	2 103	791	2 894	2 100	760	2 860
1.1. Alcool et Ethanol		900			585			550	
1.2. Chimie et Pharmacie		192			206			210	
2 - Exportations de sucre en l'état	1 835	215	2 050	1 624	370	1 994	1 550	553	2 103
2.1. Exportations vers l'UE (hors Belgique)	1 349	190	1 539	1 525	45	1 570	1 550	100	1 650
2.2. Exportations vers les pays tiers	486	15	501	99	321	420	0	445	445
- avec restitutions	486		486	0		0	0		0
- sucre hors quota		15			321	321		450	
2.3. Livraisons RUP		10	10		4	4		8	8
3 - Exportations de sucre sous forme de produits transformés	688		688	682		682	690		690
TOTAL DES UTILISATIONS	4 605	1 307	5 912	4 409	1 161	5 570	4 340	1 313	5 653
III - STOCKS AU 30 SEPTEMBRE									
- libres	304	0	304	253	0	253	260	0	260
- intervention	0	0	0	0	0	0	0	0	0
- report / retrait	8	55	63	0	43	43	0	464	464
- stocks français en Belgique	6	0	6	0	0	0	0	0	0
TOTAL DES STOCKS AU 30 SEPTEMBRE	317	55	372	253	43	296	260	464	724

(1) Les différences qui peuvent être constatées entre les différents totaux sont liées à des écarts d'arrondis.

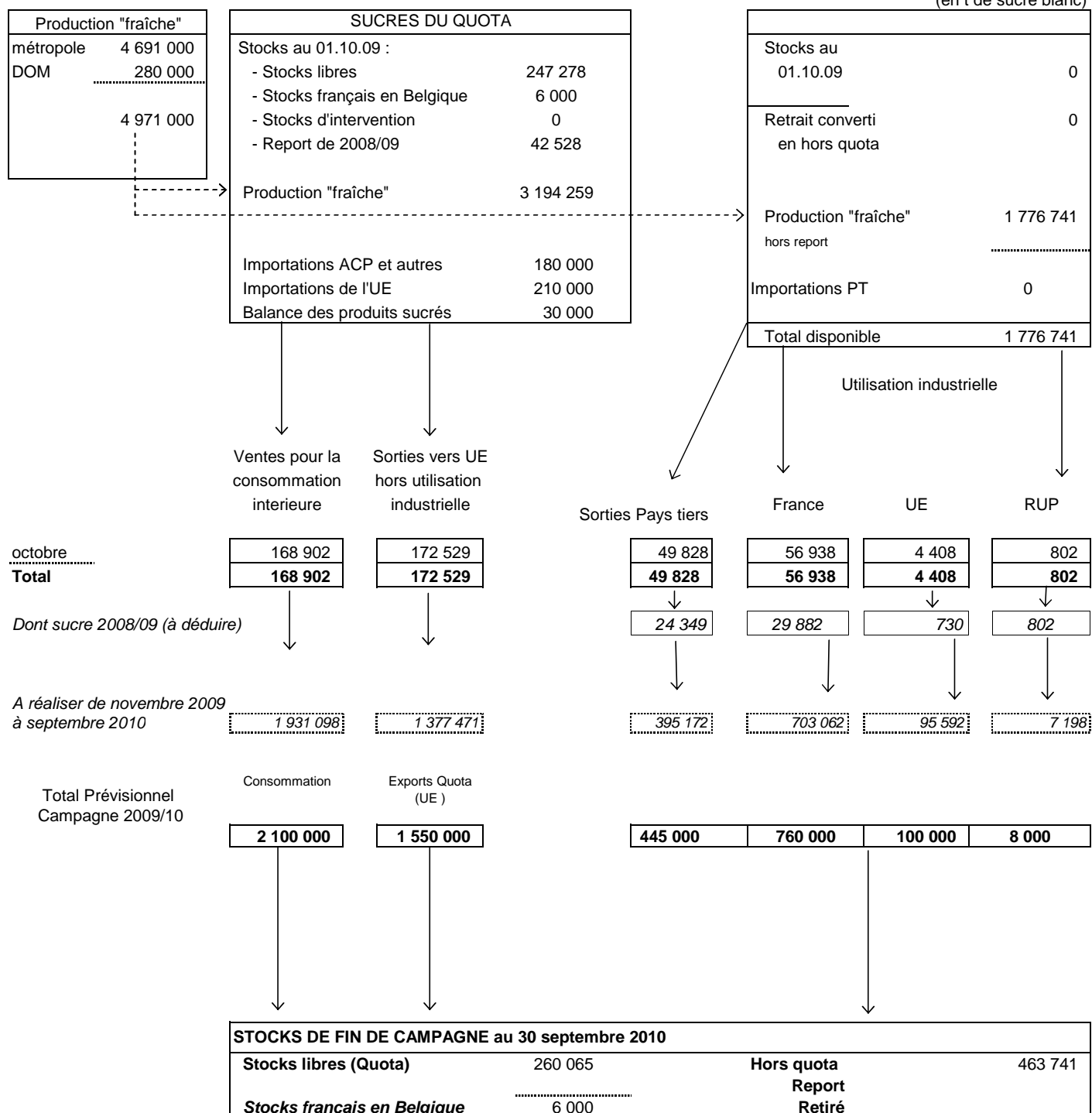
**DIAGRAMME DE GESTION
DE LA CAMPAGNE SUCRIERE FRANCAISE 2008/09
1^{er} octobre 2008 - 30 septembre 2009**

(en t de sucre blanc)



**DIAGRAMME DE GESTION
DE LA CAMPAGNE SUCRIERE FRANCAISE 2009/10
1^{er} octobre 2009 - 30 septembre 2010**

(en t de sucre blanc)



Source : Douanes, FranceAgriMer

**BILANS FRANCAIS MENSUELS -
ESTIMATION DES VENTES POUR LA CONSOMMATION INTERIEURE
Campagne 2008/09**

(en t de sucre blanc)

	TOTAL 01.10.07 30.09.08	OCTOBRE 2008	NOVEMBRE 2008	DECEMBRE 2008	JANVIER 2009	FEVRIER 2009	MARS 2009	AVRIL 2009	MAI 2009	JUIN 2009	JUILLET 2009	AOÛT 2009	SEPTEMBRE 2009	TOTAL 01.10.08 30.09.09
I - APPORTS SUR LE MARCHÉ														
a) Mises sur le marché par les fabricants (y compris sucre industriel et intervention)	4 715 785	305 663	376 806	250 860	299 676	335 886	385 743	432 994	383 925	469 126	497 580	363 940	389 304	4 491 503
b) Importations de l'UE :														
- en l'état	274 163	21 440	17 144	18 346	15 421	15 834	17 168	15 852	15 966	20 127	23 263	17 955	21 507	220 023
- produits transformés	669 614	64 512	55 047	52 388	45 138	52 410	59 509	55 062	52 380	57 303	52 125	53 582	54 922	654 378
c) Importations des pays tiers :														
- en l'état	134 364	17 374	30 541	6 209	20 165	25 991	1 120	2 488	29 436	17 753	2 007	26 212	27 554	206 850
- produits transformés	63 200	5 259	5 682	5 609	5 325	4 689	5 494	5 309	5 159	5 910	5 768	4 486	5 198	63 888
TOTAL	5 857 126	414 248	485 220	333 412	385 725	434 810	469 034	511 705	486 866	570 219	580 743	466 175	498 485	5 636 642
II - EXPORTATIONS														
a) Sur l'UE :														
- en l'état (1)	1 718 659	156 987	133 106	105 273	91 809	110 870	129 958	131 715	128 798	189 746	147 702	123 825	169 012	1 618 801
- dont sucre industriel	129 957	6 798	10 450	7 337	3 900	3 917	3 775	2 252	2 782	4 399	3 701	3 116	3 335	55 762
- dont RUP		868	1 065	42	154	244	110	132	660	154	88	519	769	4 805
- produits transformés	568 280	50 596	43 574	47 087	42 847	41 723	45 616	48 655	44 637	53 020	51 797	42 449	51 948	563 949
b) Sur pays tiers :														
- en l'état (y compris Hors quota)	296 800	13 572	31 714	48 852	15 389	17 574	21 646	39 039	17 834	41 988	65 756	44 934	35 681	393 979
- produits transformés	120 864	10 884	8 386	9 073	7 722	9 507	10 591	10 770	9 430	10 387	10 550	9 238	11 247	117 785
TOTAL	2 704 603	232 039	216 780	210 285	157 767	179 674	207 811	230 179	200 699	295 141	275 805	220 446	267 888	2 694 514
III - CONSOMMATION INTERNE (I - II)	3 152 523	182 209	268 440	123 127	227 958	255 136	261 223	281 526	286 167	275 078	304 938	245 729	230 597	2 942 128
- Métropole (1)	2 143 216	127 457	155 954	81 025	169 875	180 943	163 698	187 916	205 010	190 240	235 860	176 410	181 942	2 056 330
- DOM	33 641	2 707	2 740	3 497	2 545	2 136	3 594	3 612	3 254	3 447	3 269	3 640	3 448	37 889
- Sucre industriel	975 666	52 045	109 746	38 605	55 538	72 057	93 931	89 998	77 903	81 391	65 809	65 679	45 207	847 909

(1) Les chiffres indiqués ne comprennent pas le sucre industriel

Sources : Douanes et FranceAgriMer

**BILANS FRANCAIS MENSUELS -
ESTIMATION DES VENTES POUR LA CONSOMMATION INTERIEURE
Campagne 2009/10**

(en t de sucre blanc)

	TOTAL 01.10.08 30.09.09	OCTOBRE 2009	TOTAL 01.10.09 31.10.09
I - <u>APPORTS SUR LE MARCHÉ</u>			
a) Mises sur le marché par les fabricants (y compris sucre industriel et intervention)	4 491 503	419 904	419 904
b) Importations de l'UE :			
- en l'état	220 023	22 399	22 399
- produits transformés	654 378	57 614	57 614
c) Importations des pays tiers :			
- en l'état	206 850	2 355	2 355
- produits transformés	63 888	5 190	5 190
TOTAL	5 636 642	507 462	507 462
II - <u>EXPORTATIONS</u>			
a) Sur l'UE :			
- en l'état (1)	1 618 801	177 739	177 739
- dont sucre industriel	55 762	4 408	4 408
- dont RUP	4 805	802	802
- produits transformés	563 949	43 247	43 247
b) Sur pays tiers :			
- en l'état (y compris Hors quota)	393 979	49 828	49 828
- produits transformés	117 785	10 808	10 808
TOTAL	2 694 514	281 622	281 622
III - <u>CONSOMMATION INTERNE (I - II)</u>	2 942 128	225 840	225 840
- Métropole (1)	2 056 330	165 682	165 682
- DOM	37 889	3 220	3 220
- Sucre industriel	847 909	56 938	56 938

(1) Les chiffres indiqués ne comprennent pas le sucre industriel

Sources : Douanes et FranceAgriMer

**EVOLUTION DES VENTES POUR LA CONSOMMATION INTERIEURE (1)
JUSQU'AU MOIS D'OCTOBRE 2009**

(en t de sucre blanc)

MOIS	CAMPAGNE 2004/05		CAMPAGNE 2005/06		CAMPAGNE 2006/07		CAMPAGNE 2007/08		CAMPAGNE 2008/09		MOYENNE 5 CAMPAGNES		CAMPAGNE 2009/10	
	Ventes du mois	Ventes cumulées	Ventes du mois	Ventes cumulées	Ventes du mois	Ventes cumulées	Ventes du mois	Ventes cumulées	Ventes du mois	Ventes cumulées	Ventes du mois	Ventes cumulées	Ventes du mois	Ventes cumulées
octobre	231 614	231 614	207 011	207 011	242 586	242 586	277 897	277 897	(2) 182 209	182 209	228 263	228 263	(2) 225 840	225 840
novembre	197 634	429 248	170 828	377 839	215 631	458 217	258 671	536 568	(2) 268 440	450 649	222 241	450 504		
décembre	160 281	589 529	178 363	556 202	212 653	670 870	210 815	747 383	(2) 123 127	573 776	177 048	627 552		
janvier	161 833	751 362	133 990	690 192	247 642	918 512	250 328	997 711	(2) 227 958	801 734	204 350	831 902		
février	162 815	914 177	171 594	861 786	226 698	1 145 210	235 089	1 232 800	(2) 255 136	1 056 870	210 266	1 042 169		
mars	172 967	1 087 144	164 864	1 026 650	210 777	1 355 987	276 233	1 509 033	(2) 261 223	1 318 093	217 213	1 259 381		
avril	171 476	1 258 620	142 619	1 169 269	231 163	1 587 150	273 326	1 782 359	(2) 281 526	1 599 619	220 022	1 479 403		
mai	192 747	1 451 367	230 728	1 399 997	245 963	1 833 113	257 503	2 039 862	(2) 286 167	1 885 786	242 622	1 722 025		
juin	189 702	1 641 069	162 471	1 562 468	286 180	2 119 293	271 703	2 311 565	(2) 275 078	2 160 864	237 027	1 959 052		
juillet	177 676	1 818 745	188 394	1 750 862	186 153	2 305 446	231 072	2 542 637	(2) 304 938	2 465 802	217 647	2 176 698		
août	210 959	2 029 704	164 166	1 915 028	218 919	2 524 365	250 973	2 793 610	(2) 245 729	2 711 531	218 149	2 394 848		
septembre	206 811	2 236 515	214 262	2 129 290	238 000	2 762 365	358 913	3 152 523	(2) 230 597	2 942 128	249 717	2 644 564		

(1) Les chiffres indiqués incluent les tonnages utilisés en tant que sucre industriel

(2) Chiffres encore provisoires.

Source : FranceAgriMer

**EVOLUTION DES VENTES POUR LA CONSOMMATION INTERNE (1)
EN CUMUL MOBILE SUR DOUZE MOIS JUSQU'AU MOIS D'OCTOBRE 2009**

(en t de sucre blanc)

MOIS	ANNEE 2003	ANNEE 2004	ANNEE 2005	ANNEE 2006	ANNEE 2007	ANNEE 2008	ANNEE 2009
janvier	2 169 014	2 276 168	2 220 130	2 175 345	2 357 610	2 841 564	(2) 2 986 714
février	2 203 477	2 259 734	2 231 042	2 184 124	2 500 304	2 849 955	(2) 2 961 892
mars	2 234 883	2 281 301	2 192 648	2 176 021	2 458 627	2 915 411	(2) 2 902 871
avril	2 193 591	2 298 067	2 174 465	2 147 164	2 547 171	2 957 574	(2) 2 849 567
mai	2 164 152	2 325 360	2 171 512	2 185 145	2 769 155	2 969 114	(2) 2 834 686
juin	2 180 002	2 294 752	2 185 970	2 157 914	2 686 115	2 954 637	(2) 2 800 010
juillet	2 193 104	2 297 042	2 171 485	2 168 632	2 683 874	2 999 556	(2) 2 786 584
août	2 180 987	2 281 204	2 226 643	2 121 839	2 738 627	3 031 610	(2) 2 753 761
septembre	2 211 575	2 233 956	2 236 515	2 129 290	2 762 365	3 152 523	(2) 2 644 564
octobre	2 245 471	2 240 224	2 211 912	2 164 865	2 797 676	(2) 3 102 889	(2) 2 859 724
novembre	2 267 103	2 247 182	2 185 106	2 209 668	2 840 716	(2) 3 325 130	
décembre	2 297 042	2 220 795	2 203 188	2 243 958	2 838 878	(2) 3 032 692	

(1) Les chiffres indiqués incluent les tonnages utilisés en tant que sucre industriel.

(2) Chiffres encore provisoires.

Source : FranceAgriMer

ETAT DES STOCKS DE SUCRE DETENUS EN FRANCE PAR LES FABRICANTS - 2008/2009
(au dernier jour de chaque mois)

	SEPTEMBRE 2008	OCTOBRE 2008	NOVEMBRE 2008	DECEMBRE 2008	JANVIER 2009	FEVRIER 2009	MARS 2009	AVRIL 2009	MAI 2009	JUIN 2009	JUILLET 2009	AOUT 2009	SEPTEMBRE 2009
I - SUCRES LIBRES (Quota et importés)													
- Métropole	459 321	1 710 493	2 677 453	2 630 044	2 420 138	2 184 385	1 921 209	1 654 522	1 388 480	1 083 927	730 403	513 249	847 248
- Réunion	60 752	93 383	94 737	94 178	75 378	58 577	53 159	21 001	13 594	8 000	29 202	48 986	61 481
- Antilles	6 838	5 755	4 925	3 868	3 263	2 907	2 610	12 866	21 860	13 397	24 407	8 771	7 578
Total	526 911	1 809 631	2 777 115	2 728 090	2 498 779	2 245 869	1 976 978	1 688 389	1 423 934	1 105 324	784 012	571 006	916 307
Dont production de la campagne suivante	205 770										25 963	50 318	669 946
II - INTERVENTION													
- Entrées													
- Sorties													
Total													
III AUTRES SUCRES													
-Sucres reportés	54 773	0	0	0	0	0	0	42 528	42 528	42 528	42 528	42 528	42 528
-Sucres hors quota	146 734	83 434	166 459	1 075 999	1 028 783	945 807	828 955	650 450	546 019	412 969	273 541	163 204	64 694
-Sucres retirés	8 111	0	0	0	0	0	0	0	0	0	0	0	0
-Sucres sous régime de perfectionnement actif	5 792	6 604	7 713	6 397	8 118	6 030	5 377	5 054	4 745	4 602	4 996	7 090	6 876
III - STOCK TOTAL	742 321	1 899 669	2 951 287	3 810 486	3 535 680	3 197 706	2 811 310	2 386 421	2 017 226	1 565 423	1 105 077	783 828	1 030 405

Source : FranceAgriMer

**ETAT DES STOCKS DE SUCRE DETENUS EN FRANCE PAR LES FABRICANTS -
2009/2010
(au dernier jour de chaque mois)**

	SEPTEMBRE 2009	OCTOBRE 2009
I - SUCRES LIBRES (Quota et importés)		
- Métropole	847 248	2 086 477
- Réunion	61 481	86 800
- Antilles	7 578	6 323
Total	916 307	2 179 600
Dont production de la campagne suivante	669 946	
II - INTERVENTION		
- Entrées		
- Sorties		
Total		
III AUTRES SUCRES		
-Sucres reportés	42 528	0
-Sucres hors quota	64 694	-32 749
-Sucres retirés	0	0
-Sucres sous régime de perfectionnement actif	6 876	6 529
III - STOCK TOTAL	1 030 405	2 153 380

Source : FranceAgriMer

IV– La situation des DOM

Actualités

Réunion

- La fin des livraisons de cannes dans le Sud de l'île est désormais officielle depuis 16 heures. Après quatre mois de campagne sucrière marqués par des incidents et des retards divers, l'usine du Gol peut maintenant respirer. Ce sont au total 953.000 tonnes de cannes qui ont été broyées. Un chiffre correct, un peu en deçà des 965.000 tonnes programmées. Concernant la richesse, elle devrait être de 14,26 % avant les résultats définitifs qui seront communiqués par le CTICS (Comité technique interprofessionnel de la canne et du sucre)....

Un bémol demeure cependant, l'interdépendance entre les usines sucrières et les centrales thermiques. Cette campagne a démontré que les usines sucrières étaient très dépendantes des centrales thermiques en terme d'apport de vapeur d'eau et de fonctionnement. Les incidents qui se sont produits il y a près de deux semaines au Gol, ou à Bois-Rouge il y a quelques mois, ont ainsi mis à jour les limites d'un système qui a fini par se gripper rapidement (*Article paru sur le site « Zinfo974.com » le 15 décembre 2009*).

BILANS DOM simplifiés (juillet - juin)

(en t de sucre blanc)

	2007/08 (Juillet - Juin)			2008/09 (Juillet - Juin) Provisoire*			2009/10 (Juillet - Juin) Prévisionnel *		
	Antilles	Réunion	Total	Antilles	Réunion	Total	Antilles	Réunion	Total
I - RESSOURCES									
1 - Stocks au 1er juillet	25 393	56 018	81 411	16 425	19 076	35 501	13 415	8 002	21 417
2 - Production	66 241	166 060	232 301	59 172	190 741	249 913	60 000	200 000	260 000
3 - Importations de sucre en l'état	12 295	824	13 119	13 076	712	13 788	13 000	700	13 700
3.1. Importations des pays tiers	63	3	66	26	0	26	30	0	30
3.2. Importations de l'UE	12 232	821	13 053	13 050	712	13 762	12 970	700	13 670
TOTAL DES RESSOURCES	103 929	222 902	326 831	88 673	210 529	299 202	86 415	208 702	295 117
II - UTILISATIONS									
1 - Consommation intérieure	11 883	15 498	27 381	8 249	19 383	27 632	10 000	20 000	30 000
2 - Exportations de sucre en l'état	75 621	128 948	204 569	67 009	170 393	237 402	70 000	180 000	250 000
2.1. Exportations vers l'UE	75 621	128 948	204 568	67 009	170 386	237 395	67 009	170 386	237 395
2.2. Exportations vers les pays tiers	0	0	0	0	7	7	0	7	7
TOTAL DES UTILISATIONS	87 504	144 446	231 950	75 258	189 776	265 034	80 000	200 000	280 000
III - STOCKS AU 30 JUIN									
- libres	16 425	19 076	35 501	13 415	8 002	34 167	6 415	8 702	15 117
TOTAL DES STOCKS AU 30 JUIN	16 425	19 076	35 501	13 415	20 752	34 167	6 415	8 702	15 117

16 425 78 456

* Bilans simplifiés, hors sucre dans les produits transformés

Production des DOM

	2007/08			2008/09			2009/10		
	Reunion	Antilles	Total DOM	Reunion	Antilles	Total DOM	Reunion	Antilles	Total DOM
juin									
juillet	5 525		5 525	24 049		24 049	25 963		25 963
août	37 165		37 165	41 036		41 036	40 613		40 613
septembre	42 058		42 058	43 347		43 347	24 882		24 882
octobre	42 019		42 019	46 046		46 046	56 105		56 105
novembre	35 297		35 297	29 095		29 095			
décembre	3 996		3 996	7 168		7 168			
janvier			0			0			
février			0			0			
mars		15 945	15 945		735	735			
avril		22 298	22 298		11 792	11 792			
mai		18 519	18 519		15 733	15 733			
juin		9 479	9 479		16 404	16 404			
juillet			0		14 508	14 508			
Total	166 060	66 241	232 301	190 741	59 172	249 913	147 563	0	147 563

*

* Dont 2 385 tonnes produites en août 2009.

Source : FranceAgriMer

EXPORTATIONS DE SUCRE DES DOM PAR DESTINATION ... (1)

(en t de sucre blanc)

... DEPUIS LES ANTILLES																	
	ALL	BEL	BUL	ESP	FIN	GRE	IRL	ITA	POL	POR	ROU	RU	METROP	DOM	TOTAL UE	PT	TOTAL
Campagne 2006/07																	
Total (Juil 06 à Sept 07)	0	14 291	0	0	0	0	0	844	0	0	0	0	75 110	320	90 565	0	90 565
Campagne 2007/08																	
Total (Oct 07 à Sept 08)	-	851	-	-	-	-	-	1 463	11 080	7 889	-	-	34 367	293	55 943	-	55 943
Campagne 2008/09 (Oct 08 à Sept 09)																	
- octobre 2008	-	-	-	-	-	-	-	293	-	-	-	20	3	39	354	-	354
- novembre "	-	98	-	-	-	-	-	40	-	-	-	-	2	-	140	-	140
- décembre "	-	61	-	-	-	-	-	-	-	-	-	-	2	77	141	-	141
- janvier 2009	-	-	-	-	-	-	-	256	-	-	-	-	6	-	262	-	262
- février "	-	-	-	-	-	-	-	254	-	-	-	-	-	-	254	-	254
- mars "	-	-	-	-	-	-	-	20	-	-	-	-	-	-	20	-	20
- avril "	-	98	-	-	-	-	-	217	-	-	-	39	2	80	436	-	436
- mai "	-	-	-	-	-	-	-	20	-	-	-	-	5 585	40	5 645	-	5 645
- juin "	-	-	-	-	-	-	-	137	-	-	-	23 596	283	-	24 015	-	24 015
- juillet "	-	-	-	-	-	-	-	39	-	-	-	70	132	41	283	-	283
- août "	-	-	-	-	-	-	-	20	-	-	-	1 045	15 649	56	16 770	-	16 770
- septembre "	-	-	-	-	-	-	-	98	-	-	-	20	2	22	143	-	143
Total	-	257	-	-	-	-	-	1 392	-	-	-	24 790	21 666	355	48 461	-	48 461
Campagne 2009/10 (Oct 09 à Sept 10)																	
- octobre 2009	-	-	-	20	-	-	-	254	-	-	-	94	56	-	424	-	424
Total	-	-	-	20	-	-	-	254	-	-	-	94	56	-	424	-	424

... DEPUIS LA REUNION																	
	ALL	BEL	BUL	ESP	FIN	GRE	IRL	ITA	POL	POR	ROU	RU	METROP	DOM	TOTAL UE	PT	TOTAL
Campagne 2006/07																	
Total (Juil 06 à Sept 07)	18 367	877	0	3 411	0	723	860	12 207	46	0	0	8 110	155 580	0	200 180	8	200 188
Campagne 2007/08																	
Total (Oct 07 à Sept 08)	33 453	-	-	3 905	7 800	676	496	8 003	13 695	-	-	4 914	118 041	-	190 984	6	190 990
Campagne 2008/09 (Oct 08 à Sept 09)																	
- octobre 2008	156	-	-	472	-	45	117	1 408	-	-	-	663	9 892	-	12 753	-	12 753
- novembre "	254	-	-	585	-	-	20	361	-	-	-	43	22 035	-	23 297	-	23 297
- décembre "	254	-	-	293	-	-	-	833	-	-	-	521	3 813	-	5 712	-	5 712
- janvier 2009	491	-	-	-	-	68	78	435	-	-	-	460	15 624	-	17 156	-	17 156
- février "	530	-	-	135	-	68	78	41	-	-	-	410	14 589	-	15 850	2	15 852
- mars "	218	-	23	449	-	68	78	1 182	22	-	-	195	1 966	-	4 201	-	4 201
- avril "	605	-	-	293	-	45	156	525	-	-	-	215	28 858	-	30 695	-	30 695
- mai "	589	-	-	381	-	90	98	853	-	-	-	302	4 267	-	6 580	-	6 580
- juin "	176	-	-	-	-	39	117	575	-	-	-	259	2 781	-	3 947	-	3 947
- juillet "	59	-	-	449	-	68	-	780	22	-	-	683	2 149	-	4 208	-	4 208
- août "	59	-	-	336	-	68	177	911	-	-	11 554	911	3 909	-	17 925	1	17 926
- septembre "	316	472	-	135	-	23	117	355	-	94	-	248	8 418	-	10 176	1	10 177
Total	3 702	472	23	3 526	-	580	1 035	8 259	44	94	11 554	4 908	118 302	-	152 500	4	152 504
Campagne 2009/10 (Oct 09 à Sept 10)																	
- octobre 2009	195	-	-	11 886	-	23	78	788	-	-	-	800	21 979	-	35 749	2	35 751
Total	195	-	-	11 886	-	23	78	788	-	-	-	800	21 979	-	35 749	2	35 751

(1) Seuls sont indiqués les Etats vers lesquels du sucre a été exporté depuis 2006/07.

Sources : Douanes

IMPORTATIONS DE SUCRE DES DOM PAR ORIGINE ... (1)

(en t de sucre blanc)

... AUX ANTILLES											
	BEL	DK	ESP	ITA	PB	RU	METROP	DOM	TOTAL UE	PT	TOTAL
Campagne 2006/07											
Total (Juil 06 à Sept 07)	0	25	21	1	0	0	15 278	760	16 085	41	16 126
Campagne 2007/08											
Total (Oct 07 à Sept 08)	-	-	-	-	15	-	12 787	390	13 192	63	13 255
Campagne 2008/09											
(Oct 08 à Sept 09)											
- octobre 2008	-	-	-	-	-	-	914	-	914	6	920
- novembre "	-	-	-	-	-	-	1 443	39	1 482	3	1 485
- décembre "	3	-	-	-	-	-	856	-	859	6	864
- janvier 2009	-	-	-	-	-	-	1 242	-	1 242	0	1 242
- février "	-	-	-	-	-	-	277	-	277	5	282
- mars "	-	-	-	-	-	-	985	-	985	1	986
- avril "	132	-	-	-	-	-	1 455	-	1 587	1	1 588
- mai "	-	-	-	-	-	-	965	-	965	0	965
- juin "	-	-	17	-	-	-	1 246	-	1 263	2	1 266
- juillet "	-	-	-	-	-	-	1 378	-	1 378	1	1 379
- août "	-	-	-	-	-	-	994	-	994	1	996
- septembre "	-	-	-	-	-	-	1 008	-	1 008	0	1 008
Total	135	-	17	-	-	-	12 762	39	12 953	27	12 980
Campagne 2008/09											
(Oct 09 à Sept 10)											
- octobre 2009	-	-	-	-	-	-	1 253	-	1 253	48	1 301
Total	-	-	-	-	-	-	1 253	-	1 253	48	1 301

... A LA REUNION											
	BEL	DK	ESP	ITA	PB	RU	METROP	DOM	TOTAL UE	PT	TOTAL
Campagne 2006/07											
Total (Juil 06 à Sept 07)	-	-	-	-	-	-	654	-	654	7	661
Campagne 2007/08											
Total (Oct 07 à Sept 08)	64	-	7	1	1	-	786	-	859	2	861
Campagne 2008/09											
(Oct 08 à Sept 09)											
- octobre 2008	-	-	-	-	-	-	72	-	72	-	72
- novembre "	-	-	-	-	-	-	24	-	24	-	24
- décembre "	-	-	-	-	-	-	110	-	110	-	110
- janvier 2009	-	-	-	-	-	-	34	-	34	-	34
- février "	-	-	-	1	-	-	15	-	16	-	16
- mars "	-	-	-	-	-	-	105	-	105	-	105
- avril "	-	-	-	-	-	-	88	-	88	-	88
- mai "	-	-	-	-	-	-	0	-	0	-	0
- juin "	-	-	-	-	-	-	29	-	29	-	29
- juillet "	-	-	-	-	-	100	73	-	173	-	173
- août "	-	-	-	-	-	-	129	-	129	-	129
- septembre "	-	-	9	-	-	-	16	-	25	-	25
Total	-	-	9	1	-	100	694	-	804	-	804
Campagne 2009/10											
(Oct 08 à Sept 09)											
- octobre 2009	-	-	-	-	-	-	56	-	56	1	57
Total	-	-	-	-	-	-	56	0	56	1	57

(1) Seuls sont indiqués les Etats depuis lesquels du sucre a été importé depuis 2006/07.

Sources : Douanes

Exportations mensuelles (métropole comprise) de sucre des DOM par nature

	17011110		17011190		17011290		17019100		17019910		17019990		Total	
	Reunion	Antilles	Reunion	Antilles	Reunion	Antilles	Reunion	Antilles	Reunion	Antilles	Reunion	Antilles	Reunion	Antilles
Campagne 06/07														
Total	101 920	83 531	97 872	6 787	0	122	0	122	0	125	1	0	199 792	90 566
Campagne 07/08														
Total	80 956	43 198	114 929	13 511	0	0	0	286	2	383	0	0	195 887	57 379
Campagne 08/09														
oct-08	146	20	12 607	335	0	0	0	0	0	0	0	3	12 754	357
nov-08	15 113	0	8 184	140	0	0	0	3	0	0	0	0	23 297	144
déc-08	0	0	5 712	320	0	0	0	0	0	1	0	35	5 712	356
janv-09	14 996	0	2 160	262	0	0	0	0	0	0	0	0	17 156	262
févr-09	11 700	0	4 152	254	0	0	0	0	0	0	0	0	15 852	254
mars-09	0	0	4 201	20	0	0	0	0	0	0	0	0	4 201	20
avr-09	26 122	42	4 573	396	0	11	0	0	0	1	0	0	30 695	451
mai-09	0	5 079	6 580	582	0	0	0	0	0	0	0	0	6 580	5 662
juin-09	0	23 549	3 947	466	0	0	0	3	0	0	0	0	3 947	24 018
juil-09	0	24	4 209	263	0	0	0	6	0	0	0	0	4 209	293
août-09	11 554	16 468	6 371	302	0	0	0	11	0	0	1	0	17 926	16 781
sept-09	0	0	10 176	145	0	0	0	0	0	0	1	0	10 177	145
Total	79 630	45 181	72 872	3 485	0	11	0	23	0	2	2	38	152 505	48 741
Campagne 09/10														
oct-09	23 010	56	12 740	368	0	0	0	0	0	0	0	0	35 750	424
Total	23 010	56	12 740	368	0	0	0	0	0	0	0	0	35 750	424

17011110 : Sucres de canne, bruts, sans addition d'aromatisants ou de colorants, destinés à être raffinés

17011190 : Sucres de canne, bruts, sans addition d'aromatisants ou de colorants (à l'excl. des sucres destinés à être raffinés)

17019100 : Sucres de canne ou de betterave, à l'état solide, additionnés d'aromatisants ou de colorants

17019910 : Sucres blancs, sans addition d'aromatisants ou de colorants, contenant, à l'état sec, en poids déterminé selon la méthode polarimétrique, 99,5% ou plus de saccharose

17019990 : Sucres de canne ou de betterave et saccharose chimiquement pur, à l'état solide (à l'excl. des sucres bruts, des sucres de canne ou de betterave additionnés d'aromatisants ou de colorants ainsi que des sucres blancs)

Source : Douanes

Importations mensuelles de sucre (métropole comprise) des DOM par nature (NC)

	17011110			17011190			17011290			17019100			17019910			17019990			Total		
	Reunion	Antilles	Guyane	Reunion	Antilles	Guyane	Reunion	Antilles	Guyane	Reunion	Antilles	Guyane	Reunion	Antilles	Guyane	Reunion	Antilles	Guyane	Reunion	Antilles	Guyane
Campagne 06/07																					
Total	0	0	0	36	1 873	449	21	120	5	22	4	0	393	12 726	1 313	193	1 402	86	663	16 125	1 853
Campagne 07/08																					
Total	0	0	0	27	522	311	0	26	0	32	0	0	567	11 336	1 066	234	284	21	860	12 168	1 399
Campagne 08/09																					
oct-08	0	0	0	11	42	39	0	23	0	0	0	0	60	793	34	1	25	3	72	883	76
nov-08	0	98	0	0	140	21	0	23	0	1	0	0	23	1 098	98	0	4	4	24	1 362	123
déc-08	0	0	0	0	124	17	0	0	0	0	0	2	66	598	143	44	10	5	110	733	167
janv-09	0	312	0	16	1	63	0	0	0	11	0	0	0	804	71	7	33	0	34	1 150	134
févr-09	0	0	0	8	0	23	3	0	0	1	0	0	3	183	69	0	0	6	16	183	98
mars-09	0	0	0	0	124	18	0	0	0	9	1	0	64	785	48	31	6	3	105	917	69
avr-09	0	0	0	0	28	63	0	7	0	16	0	0	72	1 426	28	0	78	0	88	1 538	91
mai-09	0	0	0	0	5	78	0	0	0	0	0	0	0	913	46	0	1	0	0	919	124
juin-09	0	0	0	3	12	0	0	0	0	0	0	0	26	1 175	74	0	4	0	29	1 192	74
juil-09	0	0	0	0	4	107	3	21	0	1	0	0	156	1 222	24	12	22	0	173	1 269	131
août-09	0	0	0	16	8	78	2	1	16	4	0	0	100	821	96	7	52	0	129	882	190
sept-09	0	0	0	0	0	43	5	3	0	2	0	0	6	887	94	12	2	0	25	892	137
Total	0	410	0	55	489	550	12	77	16	47	1	2	577	10 705	826	113	238	22	803	11 921	1 416
Campagne 09/010																					
oct-09	0	0	0	0	6	21	0	23	0	5	0	0	27	1 138	112	24	0	2	57	1 166	135
Total	0	0	0	0	6	21	0	23	0	5	0	0	27	1 138	112	24	0	2	57	1 166	135

17011110 : Sucres de canne, bruts, sans addition d'aromatisants ou de colorants, destinés à être raffinés

17011190 : Sucres de canne, bruts, sans addition d'aromatisants ou de colorants (à l'excl. des sucres destinés à être raffinés)

17011290 : Sucres de betterave, bruts, sans addition d'aromatisants ou de colorants (à l'excl. des sucres destinés à être raffinés)

17019100 : Sucres de canne ou de betterave, à l'état solide, additionnés d'aromatisants ou de colorants

17019910 : Sucres blancs, sans addition d'aromatisants ou de colorants, contenant, à l'état sec, en poids déterminé selon la méthode polarimétrique, 99,5% ou plus de saccharose

17019990 : Sucres de canne ou de betterave et saccharose chimiquement pur, à l'état solide (à l'excl. des sucres bruts, des sucres de canne ou de betterave additionnés d'aromatisants ou de colorants ainsi que des sucres blancs)

Source : Douanes

V– Les échanges de sucre en l'état

IMPORTATIONS FRANCAISES DE SUCRE EN PROVENANCE DES PAYS DE L'UE (1)

(en t de sucre blanc)

		ALL	AUT	DK	ESP	FIN	GRE	HON	IRL	ITA	LET	LIT	PB	POL	POR	R. TCH	RU	SLQ	SUE	UEBL	TOTAL (2)
Campagne 2005/06 (Juillet 05 à Juin 06)		66 209	612	1 018	54 339	-	61	563	137	9 380	-	-	36 251	-	2 707	4 635	14 920	373	39	39 663	230 907
Campagne 2006/07 (Juillet 06 à Sept 07)		81 624	1 646	1 220	109 412	10	61	1 008	163	10 073	-	-	33 212	23	3 898	7 511	37 881	373	112	46 355	334 582
Campagne 2007/08 (Octobre 07 à Sept 08)		60 179	941	56	68 392	-	24	158	103	8 560	-	6	21 811	264	10 046	2 899	60 949	100	170	32 805	267 463
Campagne 2008/09 (Octobre 08 à Sept 09)																					
- octobre	2008	6 712	-	-	4 664	-	-	-	-	919	-	-	1 895	73	382	231	3 646	-	11	2 907	21 440
- novembre	"	4 527	-	15	2 935	-	63	-	-	766	-	-	1 602	72	315	249	3 815	-	19	2 766	17 144
- décembre	"	4 731	-	-	4 040	-	-	-	-	522	-	-	1 632	48	294	357	3 866	-	14	2 842	18 346
- janvier	2009	4 129	-	-	3 074	-	22	-	-	387	-	-	1 870	48	277	43	3 117	-	27	2 427	15 421
- février	"	4 674	-	-	2 534	-	-	-	-	569	-	-	1 598	10	205	371	3 061	55	26	2 731	15 834
- mars	"	4 188	-	-	3 749	-	-	-	-	671	-	-	1 699	70	373	275	3 269	-	15	2 859	17 168
- avril	"	4 382	-	-	3 093	-	-	-	-	505	-	-	1 892	42	246	189	2 785	-	13	2 705	15 852
- mai	"	4 193	-	-	3 803	-	-	-	-	636	-	-	1 710	44	272	208	2 759	50	10	2 281	15 966
- juin	"	5 354	-	-	4 376	-	-	-	-	1 339	-	-	2 384	44	339	116	2 671	50	13	3 441	20 127
- juillet	"	8 447	1	-	4 856	-	-	-	-	1 185	-	-	2 404	61	674	317	2 554	100	14	2 650	23 263
- août	"	3 900	-	-	4 326	-	-	-	-	525	-	-	2 232	22	829	242	2 766	50	13	3 050	17 955
- septembre	"	4 952	-	1	4 999	-	-	-	-	1 363	-	-	2 061	-	893	1 084	2 880	150	16	3 108	21 507
Total		60 189	1	16	46 449	-	85	-	-	9 387	-	-	22 979	534	5 099	3 682	37 189	455	191	33 767	220 023
Campagne 2009/10 (Octobre 09 à Sept 10)																					
- octobre	2009	4 193	-	3	4 108	-	-	-	-	6 684	-	-	1 652	-	454	15	1 961	-	17	3 312	22 399
Total		4 193	-	3	4 108	-	-	-	-	6 684	-	-	1 652	-	454	15	1 961	-	17	3 312	22 399

(1) Seuls sont indiqués les Etats membres en provenance desquels du sucre a été importé depuis 2004/05.

(2) Total des pays adhérents à l'UE au cours de la période considérée.

Source : Douanes

EXPORTATIONS FRANCAISES DE SUCRE VERS LES PAYS DE L'UE (1)

(en t de sucre blanc)

	ALL	AUT	BUL	CHY	DK	ESP	EST	FIN	GR	HON	IRL	ITA	LIT	MAL	PB	POL	POR	ROU	R. TCH	RU	SLN	SUE	UEBL	TOTAL
Campagne 2005/06 (Juil 05 à Juin 06) <i>dont DOM</i>	254 227 975	587		2 086	3 690	281 437 608	0	71	7 499 136	-	23 570 215	179 433 8 700	-	631	37 008	39	921		54	120 322 4 543	46	785	572 054 516	1 484 460 15 693
Campagne 2006/07 (Juil 06 à Sept 07) <i>dont DOM</i>	353 480 17 908	38 657	0	2 670	6 293	508 938 3 326	5	143	17 785 315	5 210	59 003 839	342 191 12 727	2	566	61 165	6 095 22	4 349	0	334	177 668 7 888	355	1 726	253 560 986	1 840 291 44 011
Campagne 2007/08 (Oct 07 à Sept 08) <i>dont DOM</i>	287 171 33 453	61 516	0	2 261	10 610	434 528 3905	3	7 846 7800	28 800 676	226	50 639 496	353 695 9 466	1	69	61 036	33 563 24 752	14 033 7889	41	223	165 574 4 914	222	748	225 499 852	1 738 304 94 203
Campagne 2008/09 (Oct 08 à Sept 09)																								
- octobre 2008	30 464	17	-	282	294	64 712	1	-	703	5	6 239	26 267	-	-	1 666	2 378	515	4	44	11 884	2	5	11 505	156 987
- novembre "	27 407	2	-	282	271	41 429	-	-	852	25	3 792	24 330	-	-	2 011	1 098	502	4	17	10 446	22	-	20 616	133 106
- décembre "	16 841	-	-	133	26	19 161	-	4	14 998	5	2 975	26 115	1	-	1 410	356	282	1	8	9 527	5	23	13 402	105 273
- janvier 2009	17 172	6	-	276	218	18 425	-	-	962	28	1 797	28 368	1	-	2 629	567	583	1	13	9 935	21	5	10 802	91 809
- février "	17 798	4	-	166	244	24 150	-	5	2 068	15	1 993	31 240	-	-	2 385	654	2 479	-	49	19 632	23	12	7 953	110 870
- mars "	22 965	27	23	370	138	35 750	-	1	2 850	1 776	2 242	32 188	-	-	3 513	2 461	693	-	4	11 731	23	57	13 146	129 958
- avril "	19 574	25	-	317	401	33 108	-	5	1 729	1 240	2 053	31 224	-	-	4 797	2 511	385	-	4	12 245	-	121	21 976	131 715
- mai "	20 585	28	4	253	387	35 594	-	-	1 488	1 338	2 460	31 427	-	-	3 733	1 438	537	3	13	11 766	23	66	17 655	128 798
- juin "	21 582	533	10	559	565	35 097	-	-	11 804	1 189	2 940	54 915	-	-	11 380	2 661	482	-	17	34 353	24	228	11 407	189 746
- juillet "	23 140	932	-	166	271	40 362	-	-	2 556	786	1 758	43 378	1	-	3 098	5 584	687	126	13	14 253	24	27	10 540	147 702
- août "	19 609	1 583	-	123	307	30 086	-	5	1 789	11	1 877	25 511	-	20	2 012	4 551	21	11 579	39	16 278	-	206	8 218	123 825
- septembre "	22 317	1 305	-	82	381	33 746	-	4	4 995	30	2 684	61 143	-	-	2 761	3 741	152	120	12	16 249	23	137	19 130	169 012
Total	259 454	4 462	37	3 009	3 503	411 620	1	24	46 794	6 448	32 810	416 106	3	20	41 395	28 000	7 318	11 838	233	178 299	190	887	166 350	1 618 801
<i>dont DOM</i>	3 702		23		3 526				580		1035	9 651			45	94	11 554			29 698			728	60 636
Campagne 2009/10 (Oct 09 à Sept 10)																								
- octobre 2009	32 232	1 459	-	162	877	49 025	-	4	3 852	6	1 632	33 809	-	20	2 341	2 584	194	43	10	18 603	23	213	30 650	177 739
Total	32 232	1 459	0	162	877	49 025	0	4	3 852	6	1 632	33 809	0	20	2 341	2 584	194	43	10	18 603	23	213	30 650	177 739
<i>dont DOM</i>	195				11 907				23		78	1 041								893				14 137

(1) Seuls sont indiqués les Etats membres vers lesquels du sucre a été expédié depuis 2005/06. UE à 25 jusqu'en 2006/07 et UE 27 à compter du 1er octobre 2007.

Sources : Douanes

**IMPORTATIONS FRANCAISES DE SUCRE DES
PAYS TIERS PAR PAYS D'ORIGINE**

(en t de sucre blanc)

	AOUT 2009	SEPTEMBRE 2009	Total du 1.10.2008 au 30.09.2009	OCTOBRE 2009	Total du 1.10.2009 au 31.10.2009
EN PROVENANCE DES ACP ET INDE					
- Benin	-	-	-	-	-
- Congo	-	-	-	-	-
- Côte d'Ivoire	-	47	2 167	47	47
- Guyana	-	-	9 132	-	-
- Inde	-	-	208	-	-
- Madagascar	-	-	1 151	-	-
- Malawi	21	127	332	43	43
- Mozambique	-	-	2 922	-	-
- Ile Maurice	24 416	24 884	52 650	82	82
- République démocratique du Congo	-	-	-	-	-
- Swaziland	-	-	48 008	-	-
- Trinidad-et-Tobago	-	-	-	-	-
- Zambie	-	-	-	-	-
	24 437	25 058	116 570	172	172
<i>dont sucre blanc :</i>	0	0	1 654	43	43
EN PROVENANCE D'AUTRES PAYS					
- Afrique du Sud	-	-	1	-	-
- Argentine	-	53	2 661	48	48
- Australie	-	-	-	1	1
- Bangladesh	240	260	500	-	-
- Barbades	-	-	14 567	-	-
- Bolivie	-	-	-	-	-
- Belize	-	-	-	-	-
- Bosnie Herzegovine	-	-	1	-	-
- Brésil	3 717	1 481	29 583	1 126	1 126
- Chine	7	7	114	-	-
- Colombie	-	-	-	-	-
- Costa Rica	39	39	436	20	20
- Cuba	-	-	17 537	-	-
- Equateur	-	17	65	-	-
- Etats-Unis	-	5	23	2	2
- Guatemala	-	-	-	-	-
- Haïti	-	-	-	-	-
- Israël	-	10	71	-	-
- Kenya	-	-	-	-	-
- Maroc	-	-	-	-	-
- Mauritanie	-	-	73	-	-
- Mexique	-	-	-	-	-
- Myanmar	-	5	18	-	-
- Paraguay	264	222	2 968	771	771
- Pérou	-	14	84	18	18
- Philippines	12	11	78	9	9
- République Dominicaine	-	-	30 620	2	2
- Russie	-	-	1	-	-
- Serbie	-	-	-	-	-
- Sierra Leone	-	-	-	-	-
- Sri Lanka	1	-	1	-	-
- Suisse	9	29	207	14	14
- Taïwan	-	-	-	-	-
- Thaïlande	-	343	1 701	172	172
- Togo	-	-	-	-	-
- Turquie	-	-	-	-	-
	4 289	2 496	101 310	2 183	2 183
<i>dont sucre blanc :</i>	532	1 662	5 615	868	868
(2)			828		0
DIVERS (1)	-2 514		-11 858		0
TOTAL GENERAL	26 212	27 554	206 850	2 355	2 355
<i>dont sucre blanc :</i>	532	1 662	7 269	911	911

(1) Les quantités négatives sur cette ligne proviennent d'un retranchement des quantités importées au titre du perfectionnement actif.

(2) Les quantités indiquées correspondent à un code douanier pour une origine non encore déterminée.

Source : Douanes

**EXPORTATIONS FRANCAISES DE SUCRE VERS LES PAYS TIERS
PAR PAYS DE DESTINATION (1)**

(en t de sucre blanc)

	AOUT 2009	SEPTEMBRE 2009	TOTAL du 1.10.2008 au 30.09.2009	OCTOBRE 2009	TOTAL du 1.10.2009 au 31.10.2009
AFRIQUE					
AFRIQUE DU NORD :					
- Algérie	8 800	9 726	104 456	1 375	1 375
- Egypte	-	3 800	3 965	14 300	14 300
- Libye	-	1	3 301	7 650	7 650
- Maroc	43	43	323	19	19
- Tunisie	18	78	665	12 037	12 037
	8 861	13 648	112 710	35 381	35 381
<i>dont sucre brut :</i>	5	22	155	2	2
AFRIQUE OCCIDENTALE :					
- Bénin	454	-	4 453	367	367
- Burkina Faso	-	-	-	-	-
- Cap Vert	-	-	-	-	-
- Côte-d'Ivoire	1	-	5	-	-
- Gambie	-	-	175	-	-
- Ghana	-	-	695	324	324
- Guinée	-	-	1 399	-	-
- Guinée-Bissau	-	-	-	-	-
- Libéria	-	-	110	22	22
- Mali	-	-	66	-	-
- Mauritanie	-	-	-	45	45
- Niger	-	-	12 108	-	-
- Nigéria	1 837	1 837	18 372	-	-
- Sénégal	19 980	393	35 188	105	105
- Sierra Léone	-	-	130	43	43
- Soudan	-	-	-	-	-
- Tchad	-	5	9	-	-
- Togo	216	-	2 483	-	-
	22 488	2 235	75 193	906	906
<i>dont sucre brut :</i>	0	0	3	0	0

(1) Il s'agit des quantités de sucre dédouanées vers un pays tiers au départ de France, à l'exclusion des dédouanements effectués en Belgique, qu'ils portent sur du sucre du quota maximum ou sur du sucre

Source : Douanes

**EXPORTATIONS FRANCAISES DE SUCRE VERS LES PAYS TIERS
PAR PAYS DE DESTINATION**

(en t de sucre blanc)

	AOUT 2009	SEPTEMBRE 2009	TOTAL du 1.10.2008 au 30.09.2009	OCTOBRE 2009	TOTAL du 1.10.2008 au 30.09.2009
AFRIQUE CENTRALE ORIENTALE ET AUSTRALE :					
- Afrique du Sud	-	1	2	2	2
- Angola	-	-	-	-	-
- Cameroun	308	-	4 510	-	-
- République Centrafricaine	-	-	-	-	-
- Comores	-	-	-	-	-
- Congo (Rep)	-	-	5	-	-
- Djibouti	21	-	65	-	-
- Erythrée	-	-	-	-	-
- Gabon	-	1	9	-	-
- Guinée équatoriale	-	65	830	44	44
- Kenya	-	-	-	-	-
- Madagascar	-	-	19	-	-
- Ile Maurice	-	-	-	-	-
- Mayotte	1	1	5	2	2
- Tanzanie	-	-	-	-	-
	330	68	5 445	48	48
<i>dont sucre brut :</i>	0	0	2	2	2
AMERIQUES					
- Antigua et Barbuda	-	-	-	-	-
- Antilles néerlandaises	-	-	-	-	-
- Aruba	-	-	-	-	-
- Bahamas	-	-	-	-	-
- Barbade	-	-	-	-	-
- Bresil	-	-	-	-	-
- Canada	-	35	285	13	13
- Colombie	-	-	1	-	-
- Cuba	-	-	-	-	-
- Dominique	-	6	35	-	-
- Etats-Unis	20	-	106	3	3
- Grenade	-	-	-	-	-
- Guyana	-	-	-	-	-
- Jamaïque	-	-	-	-	-
- Mexique	-	-	7	-	-
- Panama	-	-	-	-	-
- Pérou	-	-	-	-	-
- République Dominicaine	-	-	-	-	-
- Saint-Pierre et Miquelon	-	-	-	-	-
- Saint Vincent et les Grenadines	-	-	-	-	-
- Samoa	-	-	-	-	-
- Surinam	-	-	-	-	-
	20	41	434	16	16
<i>dont sucre brut :</i>	0	11	125	4	4

**EXPORTATIONS FRANCAISES DE SUCRE VERS LES PAYS TIERS
PAR PAYS DE DESTINATION**

(en t de sucre blanc)

	AOUT 2009	SEPTEMBRE 2009	TOTAL du 1.10.2008 au 30.09.2009	OCTOBRE 2009	TOTAL du 1.10.2008 au 30.09.2009
ASIE					
ASIE OCCIDENTALE					
- Arabie Saoudite	68	38	1 266	38	38
- Bahreïn	-	-	-	-	-
- Cisjordanie	-	-	-	230	230
- Emirats Arabes Unis	276	1 702	5 364	-	-
- Iran	-	-	-	-	-
- Israël	3 894	3 373	72 176	8 239	8 239
- Jordanie	-	-	-	-	-
- Koweït	-	1 495	1 496	-	-
- Liban	396	279	1 860	550	550
- Qatar	-	-	-	-	-
- Syrie	-	-	11 000	-	-
	4 634	6 887	93 162	9 057	9 057
<i>dont sucre brut :</i>	0	0	5	0	0
AUTRES PAYS D'ASIE :					
- Chine	2	-	5	-	-
- Corée du sud	7	-	32	-	-
- Hong-Kong	3	-	9	3	3
- Inde	-	1	3	-	-
- Indonésie	-	-	-	-	-
- Japon	2	82	374	73	73
- Malaisie	-	-	2	2	2
- Maldives	-	1	1	-	-
- Pakistan	-	-	-	-	-
- Philippines	-	-	2	-	-
- Singapour	-	-	4	-	-
- Sri Lanka	-	-	-	-	-
- Taïwan	-	207	1 250	92	92
- Thaïlande	-	-	16	3	3
- Viêt-Nam	-	-	1	-	-
	14	291	1 699	173	173
<i>dont sucre brut :</i>	2	18	95	19	19
AUSTRALIE ET OCEANIE					
- Australie	-	15	46	-	-
- Fidji	-	-	-	-	-
- Nouvelle Calédonie	19	55	238	25	25
- Nouvelle Zélande	-	115	119	-	-
- Polynésie française	2	36	217	9	9
	21	221	620	34	34
<i>dont sucre brut :</i>	2	11	68	5	5

**EXPORTATIONS FRANCAISES DE SUCRE VERS LES PAYS TIERS
PAR PAYS DE DESTINATION**

(en t de sucre blanc)

	AOUT 2009	SEPTEMBRE 2009	TOTAL du 1.10.2008 au 30.09.2009	OCTOBRE 2009	TOTAL du 1.10.2008 au 30.09.2009
EUROPE (hors UE)					
- Albanie	-	-	1	-	-
- Andorre	446	116	5 399	267	267
- Azerbaïdjan	-	-	-	-	-
- Bosnie Herzegovine	-	44	241	21	21
- Croatie	-	-	-	-	-
- Géorgie	-	-	-	-	-
- Islande	23	23	92	23	23
- Kosovo	-	-	-	-	-
- Macédoine	-	-	-	-	-
- Malte	-	-	-	-	-
- Monténégro	-	-	-	-	-
- Norvège	10	11	83	128	128
- Ouzbékistan	-	-	-	-	-
- Russie	-	-	1 533	6	6
- Serbie	-	-	-	-	-
- Monténégro	-	-	-	-	-
- Suisse	8 502	12 293	107 938	4 115	4 115
- Turquie	5	17	201	-	-
- Ukraine	-	-	2	-	-
	8 986	12 504	115 490	4 560	4 560
<i>dont sucre brut :</i>	7	9	265	18	18
DIVERS (1)	-420	-214	-10 774	-347	-347
TOTAL GENERAL	44 934	35 681	393 979	49 828	49 828
<i>dont sucre brut :</i>	16	71	718	50	50

(1) Les quantités négatives sur cette ligne proviennent d'un retranchement des quantités exportées au titre du perfectionnement actif.

**CERTIFICATS DELIVRES EN FRANCE POUR
L'EXPORTATION DE SUCRE**

(en t de sucre valeur blanc)

	Sucres produits dans le quota			Sucres produits au-delà du quota (hors quota)
	Suite adjudication	Délivrance automatique	Certificats délivrés sans restitutions	
Engagements de la campagne 2005/06	561 090	2 139	800	1 452 305
Engagements de la campagne 2006/07 (1)	221 850	31 510	6 957	0
Engagements de la campagne 2007/08	437 050	28 790	7 526	0
Engagements de la campagne 2008/09 (1)				
juillet 2008	-	-	-	-
août "	-	-	-	-
septembre "	-	-	-	-
octobre "	-	-	84	23 002
novembre "	-	-	176	21 350
décembre "	-	-	259	14 166
janvier 2009	-	-	221	16 061
février "	-	-	255	7 876
mars "	-	-	334	21 507
avril "	-	-	295	50 000
mai "	-	-	305	85 000
juin "	-	-	315	69 137
juillet "	-	-	141	2 671
août "	-	-	491	0
septembre "	-	-	295	90 227
	0	0	3 171	400 997
Engagements de la campagne 2009/10 (1)				
octobre "	-	-	140	125 629
novembre "	-	-	422	210 541
décembre "	-	-	338	0
	0	0	900	336 170

(1) Certificats valables à partir du jour de leur délivrance jusqu'à l'expiration du cinquième mois suivant celui au cours duquel cette adjudication partielle a eu lieu (article 12 du règlement (CE) n°958/2006)

Source : FranceAgriMer

VI – Les échanges français de produits sucrés

IMPORTATIONS DE PRODUITS TRANSFORMES EN PROVENANCE DE L'UE ET DES PAYS TIERS

P R O D U I T S	UE			PT			TOTAL		
	CUMUL du 1.10.08 au 31.10.2008	OCTOBRE 2009	CUMUL du 1.10.2009 au 31.10.2009	CUMUL du 1.10.08 au 31.10.2008	OCTOBRE 2009	CUMUL du 1.10.2009 au 31.10.2009	CUMUL du 1.10.08 au 31.10.2008	OCTOBRE 2009	CUMUL du 1.10.2009 au 31.10.2009
Yoghourts, préparations à base de lait, glaces de consommation (t)	13 457	12 597	12 597	339	199	199	13 796	12 796	12 796
Confiserie sans cacao (t)	8 680	8 477	8 477	432	465	465	9 112	8 942	8 942
Produits cacaotés (t)	37 148	33 240	33 240	2 485	2 552	2 552	39 633	35 792	35 792
Préparations alimentaires diverses (t)	65 908	71 082	71 082	9 025	8 104	8 104	74 933	79 186	79 186
Biscuiterie (t)	35 261	30 394	30 394	1 194	925	925	36 455	31 319	31 319
Boissons non alcoolisées (hl)	733 912	456 189	456 189	33 023	51 783	51 783	766 935	507 972	507 972
Liqueurs (hl)	33 557	30 703	30 703	197	198	198	33 754	30 901	30 901
Fruits à l'état congelé (t)	526	267	267	62	61	61	588	328	328
Fruits confits (t)	574	462	462	121	88	88	695	550	550
Confitures (t)	7 444	6 371	6 371	406	161	161	7 850	6 532	6 532
Fruits en conserves avec ou sans alcool (t)	13 008	9 534	9 534	6 384	5 544	5 544	19 392	15 078	15 078
Jus de fruits (t)	59 184	63 220	63 220	19 672	18 230	18 230	78 856	81 450	81 450
Sirops, sucres caramélisés et autres sucres (t)	5 729	5 043	5 043	63	187	187	5 792	5 230	5 230
Laits et crèmes de lait sucrés (t)	2 026	1 865	1 865	0	0	0	2 026	1 865	1 865

Sources : Douanes et FranceAgriMer

EXPORTATIONS DE PRODUITS TRANSFORMES A DESTINATION DE L'UE ET DES PAYS TIERS

P R O D U I T S	UE			PT			TOTAL		
	CUMUL du 1.10.08 au 31.10.2008	OCTOBRE 2009	CUMUL du 1.10.2009 au 31.10.2009	CUMUL du 1.10.08 au 31.10.2008	OCTOBRE 2009	CUMUL du 1.10.2009 au 31.10.2009	CUMUL du 1.10.08 au 31.10.2008	OCTOBRE 2009	CUMUL du 1.10.2009 au 31.10.2009
Yoghourts, préparations à base de lait, glaces de consommation (t)	38 071	36 392	36 392	2 276	3 110	3 110	40 347	39 502	39 502
Confiserie sans cacao (t)	3 143	2 838	2 838	797	658	658	3 940	3 496	3 496
Produits cacaotés (t)	27 110	23 152	23 152	4 238	4 248	4 248	31 348	27 400	27 400
Préparations alimentaires diverses (t)	67 838	65 952	65 952	24 373	22 067	22 067	92 211	88 019	88 019
Biscuiterie (t)	20 612	19 973	19 973	1 998	2 474	2 474	22 610	22 447	22 447
Boissons non alcoolisées (hl)	670 010	531 414	531 414	67 157	74 723	74 723	737 167	606 137	606 137
Liqueurs (hl)	26 399	22 312	22 312	21 669	19 976	19 976	48 068	42 288	42 288
Fruits à l'état congelé (t)	64	92	92	0	0	0	64	92	92
Fruits confits (t)	827	727	727	106	131	131	933	858	858
Confitures (t)	3 476	3 892	3 892	1 619	1 913	1 913	5 095	5 805	5 805
Fruits en conserves avec ou sans alcool (t)	1 265	1 438	1 438	518	847	847	1 783	2 285	2 285
Jus de fruits (t)	10 910	6 938	6 938	980	589	589	11 890	7 527	7 527
Sirops, sucres caramélisés et autres sucres (t)	7 876	5 573	5 573	1 435	1 097	1 097	9 311	6 670	6 670
Laits et crèmes de lait sucrés (t)	5 561	649	649	37	98	98	5 598	747	747

Sources : Douanes et FranceAgriMer

IMPORTATIONS DE SUCRE SOUS FORME DE PRODUITS TRANSFORMES

PRODUITS	UE			PT			TOTAL		
	CUMUL		CUMUL	CUMUL		CUMUL	CUMUL		CUMUL
	du 1.10.08 au 31.10.2008	OCTOBRE 2009	du 1.10.09 au 31.10.2009	du 1.10.08 au 31.10.2008	OCTOBRE 2009	du 1.10.09 au 31.10.2009	du 1.10.08 au 31.10.2008	OCTOBRE 2009	du 1.10.09 au 31.10.2009
Yoghourts, préparations à base de lait, glaces de consommation (t)	2 760	2 752	2 752	50	28	28	2 810	2 780	2 780
Confiserie sans cacao (t)	5 066	4 942	4 942	256	267	267	5 322	5 209	5 209
Produits cacaotés (t)	12 702	11 424	11 424	941	997	997	13 643	12 421	12 421
Préparations alimentaires diverses (t)	9 831	11 065	11 065	1 233	1 149	1 149	11 064	12 214	12 214
Biscuiterie (t)	9 214	7 776	7 776	271	195	195	9 485	7 971	7 971
Boissons non alcoolisées (hl)	7 339	4 562	4 562	330	518	518	7 669	5 080	5 080
Liqueurs (hl)	275	230	230	5	5	5	280	235	235
Total produits "Hors Annexe I"	47 187	42 751	42 751	3 086	3 159	3 159	50 273	45 910	45 910
Fruits à l'état congelé (t)	88	42	42	8	7	7	96	49	49
Fruits confits (t)	147	146	146	61	42	42	208	188	188
Confitures (t)	2 620	2 295	2 295	155	79	79	2 775	2 374	2 374
Fruits en conserves avec ou sans alcool (t)	1 508	1 148	1 148	688	622	622	2 196	1 770	1 770
Jus de fruits (t)	8 422	7 109	7 109	1 219	1 178	1 178	9 641	8 287	8 287
Total "Fruits et Légumes Transformés"	12 785	10 740	10 740	2 131	1 928	1 928	14 916	12 668	12 668
Sirops, sucres caramélisés et autres sucres (t)	3 705	3 358	3 358	42	103	103	3 747	3 461	3 461
Laits et crèmes de lait sucrés (t)	835	765	765	0	0	0	835	765	765
TOTAL	64 512	57 614	57 614	5 259	5 190	5 190	69 771	62 804	62 804

Sources : Douanes et FranceAgriMer

EXPORTATIONS DE SUCRE SOUS FORME DE PRODUITS TRANSFORMES

P R O D U I T S	UE			PT			TOTAL		
	CUMUL		CUMUL	CUMUL	OCTOBRE	CUMUL	CUMUL	OCTOBRE	CUMUL
	du 1.10.08 au 31.10.2008	OCTOBRE 2009	du 1.10.09 au 31.10.2009	du 1.10.08 au 31.10.2008	OCTOBRE 2009	du 1.10.09 au 31.10.2009	du 1.10.08 au 31.10.2008	OCTOBRE 2009	du 1.10.09 au 31.10.2009
Yoghourts, préparations à base de lait, glaces de consommation (t)	6 211	6 124	6 124	468	693	693	6 679	6 817	6 817
Confiserie sans cacao (t)	1 865	1 678	1 678	457	386	386	2 322	2 064	2 064
Produits cacaotés (t)	9 168	7 742	7 742	1 464	1 450	1 450	10 632	9 192	9 192
Préparations alimentaires diverses (t)	10 955	10 720	10 720	5 103	4 716	4 716	16 058	15 436	15 436
Biscuiterie (t)	5 579	5 505	5 505	459	645	645	6 038	6 150	6 150
Boissons non alcoolisées (hl)	6 700	5 314	5 314	672	747	747	7 372	6 061	6 061
Liqueurs (hl)	462	393	393	466	441	441	928	834	834
Total produits "Hors Annexe I"	40 940	37 476	37 476	9 089	9 078	9 078	50 029	46 554	46 554
Fruits à l'état congelé (t)	10	15	15	0	0	0	10	15	15
Fruits confits (t)	415	329	329	39	60	60	454	389	389
Confitures (t)	1 463	1 594	1 594	745	892	892	2 208	2 486	2 486
Fruits en conserves avec ou sans alcool (t)	134	174	174	57	87	87	191	261	261
Jus de fruits (t)	1 906	732	732	146	59	59	2 052	791	791
Total "Fruits et Légumes Transformés"	3 928	2 844	2 844	987	1 098	1 098	4 915	3 942	3 942
Sirops, sucres caramélisés et autres sucres (t)	3 749	2 690	2 690	796	595	595	4 545	3 285	3 285
Laits et crèmes de lait sucrés (t)	1 979	237	237	12	37	37	1 991	274	274
TOTAL	50 596	43 247	43 247	10 884	10 808	10 808	61 480	54 055	54 055

Sources : Douanes et FranceAgriMer

SOLDE DES ECHANGES DE SUCRE SOUS FORME DE PRODUITS TRANSFORMES

P R O D U I T S	UE			PT			TOTAL		
	CUMUL du 1.10.08 au 31.10.08	OCTOBRE 2009	CUMUL du 1.10.09 au 31.09.09	CUMUL du 1.10.08 au 31.10.08	OCTOBRE 2009	CUMUL du 1.10.09 au 31.10.09	CUMUL du 1.10.08 au 31.10.08	OCTOBRE 2009	CUMUL du 1.10.09 au 31.10.09
Yoghourts, préparations à base de lait, glaces de consommation (t)	3 451	3 372	3 372	418	665	665	3 869	4 037	4 037
Confiserie sans cacao (t)	-3 201	-3 264	-3 264	201	119	119	-3 000	-3 145	-3 145
Produits cacaotés (t)	-3 534	-3 682	-3 682	523	453	453	-3 011	-3 229	-3 229
Préparations alimentaires diverses (t)	1 124	-345	-345	3 870	3 567	3 567	4 994	3 222	3 222
Biscuiterie (t)	-3 635	-2 271	-2 271	188	450	450	-3 447	-1 821	-1 821
Boissons non alcoolisées (hl)	-639	752	752	342	229	229	-297	981	981
Liqueurs (hl)	187	163	163	461	436	436	648	599	599
Total produits "Hors Annexe I"	-6 247	-5 275	-5 275	6 003	5 919	5 919	-244	644	644
Fruits à l'état congelé (t)	-78	-27	-27	-8	-7	-7	-86	-34	-34
Fruits confits (t)	268	183	183	-22	18	18	246	201	201
Confitures (t)	-1 157	-701	-701	590	813	813	-567	112	112
Fruits en conserves avec ou sans alcool (t)	-1 374	-974	-974	-631	-535	-535	-2 005	-1 509	-1 509
Jus de fruits (t)	-6 516	-6 377	-6 377	-1 073	-1 119	-1 119	-7 589	-7 496	-7 496
Total "Fruits et Légumes Transformés"	-8 857	-7 896	-7 896	-1 144	-830	-830	-10 001	-8 726	-8 726
Sirops, sucres caramélisés et autres sucres (t)	44	-668	-668	754	492	492	798	-176	-176
Laits et crèmes de lait sucrés (t)	1 144	-528	-528	12	37	37	1 156	-491	-491
TOTAL	-13 916	-14 367	-14 367	5 625	5 618	5 618	-8 291	-8 749	-8 749

Sources : Douanes et FranceAgriMer

VII – Les échanges français de mélasses

BILAN DES ECHANGES EXTERIEURS FRANCAIS DE MELASSES

(en tonnes)

	IMPORTATIONS			EXPORTATIONS		
	UE	PAYS TIERS	TOTAL	UE	PAYS TIERS	TOTAL
Campagne 2005/06 <i>juillet -juin</i>	136 637	190 707	327 344	68 067	4 532	72 599
Campagne 2006/07 <i>Total du 1/07 au 30/06</i>	118 004	188 628	306 632	20 939	3 452	24 391
<i>Total du 1/07 au 30/09</i>	154 069	244 924	398 993	21 090	4 419	25 509
Campagne 2007/08 <i>octobre -septembre</i>	123 454	350 261	473 715	23 230	29	23 259
Campagne 2008/09						
- octobre 2008	9 140	13 468	22 608	3 437	0	3 437
- novembre "	15 098	10 502	25 600	5 390	0	5 390
- décembre "	14 547	26 520	41 067	5 724	0	5 724
- janvier 2009	5 748	18 767	24 515	1 272	1	1 273
- février "	8 604	33 219	41 823	81	1	82
- mars "	9 580	16 410	25 990	45	2	47
- avril "	7 787	8 040	15 827	2 301	0	2 301
- mai "	7 160	19 209	26 369	3 266	0	3 266
- juin "	10 038	10 635	20 673	1 611	0	1 611
- juillet "	8 396	19 507	27 903	5 107	0	5 107
- août "	7 186	27 851	35 037	3 108	0	3 108
- septembre "	16 671	2	16 673	4 995	0	4 995
Total	119 955	204 130	324 085	36 337	4	36 341
Campagne 2009/10						
- octobre 2009	20 092	0	20 092	55	1	56
Total	20 092	0	20 092	55	1	56

Source : Douanes

IMPORTATIONS FRANCAISES DE MELASSES EN PROVENANCE DES PAYS DE L'UE (1)

(en tonnes)

	ALL	ESP	IRL	ITA	PB	POR	ROU	RU	UEBL	TOTAL (2)
Campagne 2005/06										
Total du 01.07.05 au 30.06.06	81 388	668	15 354	15	1 848	-	-	10 877	26 487	136 637
Campagne 2006/07										
Total du 01.07.06 au 30.09.07	118 864	620	57	43	632	12	-	140	33 701	154 069
Campagne 2007/08										
Total du 01.10.07 au 30.09.08	76 225	576	34	33	61	0	-	9 765	36 760	123 454
Campagne 2008/09										
- octobre 2008	6 348	59	6	13	3	-	16	28	2 667	9 140
- novembre "	11 844	116	2	8	-	3	-	12	3 113	15 098
- décembre "	11 478	89	5	5	-	-	-	-	2 970	14 547
- janvier 2009	4 014	69	2	15	11	-	-	10	1 627	5 748
- février "	6 542	52	-	-	10	2	-	47	1 951	8 604
- mars "	8 581	59	-	8	-	-	-	21	911	9 580
- avril "	5 898	57	-	8	1 451	-	-	17	356	7 787
- mai "	6 938	29	-	9	14	-	-	10	160	7 160
- juin "	6 263	35	-	6	3	-	-	13	3 718	10 038
- juillet "	6 162	63	-	10	-	-	-	32	2 129	8 396
- août "	5 394	24	-	12	809	-	-	18	929	7 186
- septembre "	10 402	41	-	11	305	-	-	18	5 894	16 671
Total du 01.10.08 au 30.09.09	89 864	693	15	105	2 606	5	16	226	26 425	119 955
Campagne 2009/10										
- octobre 2009	11 288	45	-	-	7 881	-	-	16	862	20 092
Total du 01.10.09 au 30.09.10	11 288	45	0	0	7 881	0	0	16	862	20 092

(1) Seuls sont indiqués les Etats membres en provenance desquels des mélasses ont été importées depuis 2003/04.

(2) Total des pays adhérents à l'UE au cours de la période considérée.

Source : Douanes

EXPORTATIONS FRANCAISES DE MELASSES A DESTINATION DES PAYS DE L'UE (1)

(en tonnes)

	ALL	BUL	CHY	DK	ESP	FIN	GR	ITA	PB	POL	RU	UEBL	TOTAL (2)
Campagne 2005/06													
<i>juillet - juin</i>													
Total du 01.07.05 au 30.06.06	26		0	185	220	1	2	40	2 887	0	14 780	49 926	65 819
Campagne 2006/07													
Total du 01.07.06 au 30.09.07	38	-	0	0	4 178	1	2	80	107	1	8 377	4 432	21 090
Campagne 2007/08													
Total du 01.10.07 au 30.09.08	3	-	-	151	174	155	12	73	1 440	9	9 681	11 529	23 230
Campagne 2008/09													
- octobre 2008	-	-	-	100	13	-	-	-	-	2	-	3 322	3 437
- novembre "	-	-	4	49	4	-	-	-	-	3 378	-	1 955	5 390
- décembre "	-	-	-	48	26	-	2	-	-	1 224	-	4 424	5 724
- janvier 2009	-	-	-	-	6	-	-	15	-	836	-	415	1 272
- février "	-	-	-	-	48	-	1	1	-	2	-	29	81
- mars "	1	-	1	-	38	-	1	-	3	1	-	-	45
- avril "	-	-	-	-	2	-	1	1	-	-	-	2 297	2 301
- mai "	-	1	-	25	25	-	3	-	-	-	-	3 212	3 266
- juin "	-	5	3	50	25	-	-	-	-	-	-	1 528	1 611
- juillet "	-	-	-	24	26	-	-	-	14	-	-	5 043	5 107
- août "	-	-	-	50	-	-	1	-	-	2	-	3 055	3 108
- septembre "	-	-	-	49	63	-	-	4	-	-	1	4 878	4 995
Total du 01.10.08 au 30.09.09	1	6	8	395	276	-	9	21	17	5 445	1	30 158	36 337
Campagne 2009/10													
- octobre 2009	-	-	-	51	-	-	1	-	-	-	-	2	55
Total du 01.10.09 au 30.09.10	-	-	-	51	-	-	1	-	-	-	-	2	55

(1) Seuls sont indiqués les Etats membres en provenance desquels des mélasses ont été importées depuis 2003/04.

(2) Total des pays adhérents à l'UE au cours de la période considérée.

Source : Douanes

VIII – Alcool Ethylique

Faits et Chiffres

Décembre 2009

Brésil

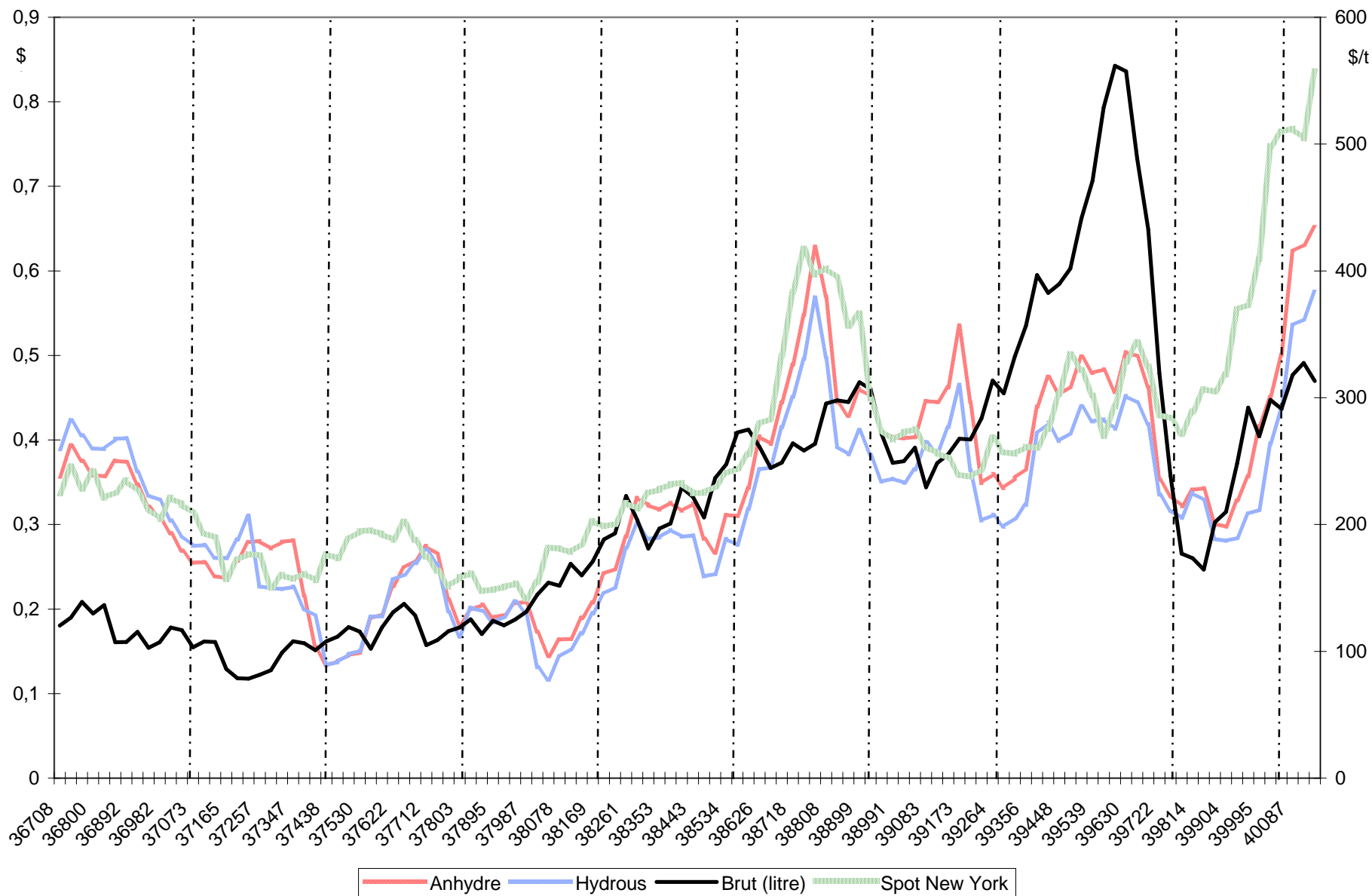
Production :

- L'UNICA a revu à la hausse son estimation de récolte de canne pour la région du Centre Sud. S'agissant d'éthanol, la production est maintenant estimée à 23,37 milliards de litres en 2009/10, contre une précédente estimation de 23,74 milliards de litres et 25,1 milliards de litres en 2008/09 (*FO Licht du 9 décembre 2009*).

- Au 1^{er} décembre, la production d'éthanol s'établit à 21,5 milliards de litres, en baisse de 6,9 % (23,09 milliards de litres en 2008). A cette date, 56,11% de la récolte de canne a été consacrée à la production d'éthanol et 43,89 % à la production de sucre, contre respectivement 59,85% et 40.15% un an plus tôt. (*FO Licht du 11 décembre 2009*).

- Le département Sucre et Ethanol du ministère de l'agriculture a indiqué que le pays devrait produire 25,5 milliards de litres en 2009/10, en recul par rapport à 2008/09 (26,7 milliards de litres) et nettement moins que l'estimation de la Conab de septembre dernier (27,8 milliards de litres) (*FO Licht du 15 décembre 2009*).

EVOLUTION COMPAREE DES COURS DU SUCRE, DE L'ETHANOL (au Brésil) ET DU PETROLE DEPUIS 2000



Sources : Ethanol CEPEA, Nymlex Light Crude, FranceAgriMer

BILANS COMMUNAUTAIRES UE - ALCOOL ETHYLIQUE

2006 / 2007 / 2008

(en hectolitres d'alcool pur)

	2006 - UE 25	2007 - UE 27	2008 - UE 27
	<i>Origine agricole</i>	<i>Origine agricole</i>	<i>Origine agricole</i>
I - RESSOURCES			
1 - Stocks au 1 ^{er} janvier (1)	8 039 915	7 252 483	8 913 486
2 - Production	28 020 079	33 440 735	40 368 240
3 - Importations	5 662 894	11 210 189	12 887 108
- Droits nuls	1 995 420	2 699 136	3 979 240
- Droits pleins	3 667 474	8 511 053	8 907 868
TOTAL DES RESSOURCES	41 722 888	51 903 407	62 168 834
II - UTILISATIONS			
1 - Consommation intérieure	34 000 483	42 450 228	53 561 593
- Alimentation	8 398 039	8 335 763	11 914 766
- Utilisation industrielle	7 784 181	7 237 881	8 527 575
- Carburant	16 735 061	25 810 000	29 131 475
- Autre	1 083 202	1 066 584	3 987 777
2 - Exportations	469 922	539 693	391 488
TOTAL DES UTILISATIONS	34 470 405	42 989 921	53 953 081
TOTAL STOCKS AU 31/12	7 252 483	8 913 486	8 215 753

NB : Il n'existait plus que 2 usines en 2008 produisant de l'alcool ethylique d'origine non agricole, et une troisième à ouvert ses portes en 2009. Ne pouvant garantir la confidentialité des données, celles-ci ne sont donc plus fournies par la Commission. Le dernier bilan présenté par la commission ne prend donc en compte que l'alcool ethylique d'origine agricole.

1 : Les derniers bilans consolidés europeens fournis par la Commission modifient les stocks de début et fin d'année. Ceux-ci sont donc différents de ceux présentés dans les bulletins précédents.

Sources : CE - Septembre 2009

Production 2008 - Répartition par Etats membres et par origines

(en hectolitres d'alcool pur)

	Céréales	Betteraves	Vinique	Autres	Total	Part total UE
France *	4 490 404	9 116 138	581 817	265 027	14 453 386	35,80%
Allemagne	3 901 945	1 790 111	0	230 893	5 922 949	14,67%
Espagne	3 601 923	504 927	1 129 992	202 116	5 438 958	13,47%
Pologne	1 291 993	399 332	0	165 451	1 856 776	4,60%
Hongrie	1 331 097	228 695	20 120	53 130	1 633 042	4,05%
Suede	1 163 697	0	0	221 180	1 384 877	3,43%
Royaume Uni	1 164 116	180 000	0	0	1 344 116	3,33%
Pays Bas	588 360	655 796	0	0	1 244 156	3,08%
Italie	312 338	71 576	485 339	239 422	1 108 675	2,75%
Slovaquie	1 062 683	0	916	387	1 063 986	2,64%
Rép.Tchèque	12 250	780 456	430	181 004	974 140	2,41%
Autriche	871 574	6 710	0	0	878 284	2,18%
Irlande	325 133	0	0	113 612	438 745	1,09%
Autres EM	1 634 747	799 102	136 146	56 156	2 626 151	6,51%
Total	21 752 260	14 532 843	2 354 760	1 728 378	40 368 241	100,00%
Part total UE	53,88%	36,00%	5,83%	4,28%	100,00%	

Source : Commission Européenne, FranceAgriMer

* Un écart est ressorti dans les tableaux fournis par la Commission avec les données françaises. Celui-ci a été reporté dans la ligne Autres EM afin de conserver le total de la production européenne donné par la Commission, avec la même répartition par origines.

Écoulements 2008 * - Répartition par Etats membres et par destinations

(en hectolitres d'alcool pur)

	Alimentation	Boisson	Industriel	Carburant	Autres	Total	Part total UE
Allemagne	1 591 388	346 456	1 605 515	7 900 000	485 076	11 928 435	22,27%
Autriche	7 338	119 234	175 164	1 112 623	19 119	1 433 478	2,68%
Belgique		73 151	853 601	0	0	926 752	1,73%
Espagne	110 545	846 318	666 444	2 794 720	688 738	5 106 765	9,53%
Finlande	4 706	236 090	91 198	1 332 234	463	1 664 691	3,11%
France	198 102	2 102 946	1 398 657	8 991 493	18 551	12 709 749	23,73%
Hongrie	11 561	141 574	700 739	575 928	113 796	1 543 598	2,88%
Italie	89 642	501 958	989 573	0	280 654	1 861 827	3,48%
Pays Bas	132 129	846 266	275 084	1 045 351	2 031 559	4 330 389	8,08%
Pologne	35 476	1 389 909	628 942	1 038 983	50 855	3 144 165	5,87%
Rép.Tchèque	7 400	247 400	166 300	543 200	134 500	1 098 800	2,05%
Royaume Uni		934 523	0		0	934 523	1,74%
Slovaquie	8 955	181 537	37 749	428 500	949	657 690	1,23%
Suede	20 463	549 093	856 419	2 801 253	315	4 227 543	7,89%
Autres EM	232 064	948 542	82 190	567 189	163 201	1 993 186	3,72%
Total	2 449 769	9 464 997	8 527 575	29 131 474	3 987 776	53 561 591	100,00%
Part total UE	4,57%	17,67%	15,92%	54,39%	7,45%	100,00%	

Source : Commission Européenne, FranceAgriMer

* Y compris les livraisons intracommunautaires par destinations.

**IMPORTATIONS D'ALCOOL ETHYLIQUE DE L'UE
PAR PAYS TIERS D'ORIGINE**

(en hectolitres d'alcool pur)

	2006	2007	2008	Evolution 2008/2007
Brésil	2 791 220	5 498 331	7 298 645	33%
Guatemala	383 721	397 557	1 079 305	171%
Pakistan	547 414	684 398	1 027 450	50%
Bolivie	284 634	138 202	485 269	251%
Egypte	359 027	392 950	416 298	6%
Pérou	183 184	314 485	393 379	25%
El Salvador	-	-	383 170	-
Costa Rica	188 664	335 654	333 220	-1%
Jamaïque	-	322 646	250 068	-22%
Swaziland	159 119	248 725	193 166	-22%
Nicaragua	58 544	-	159 500	-
Norvège	110 495	148 441	133 205	-10%
Ukraine	427 673	226 124	107 089	-53%
Argentine	19 362	64 579	102 480	59%
Zimbabwe	102 178	141 504	74 361	-47%
Turquie	101 424	180 044	49 680	-72%
Croatie	41 595	97 690	48 473	-50%
Ile Maurice	1	42 554	43 736	3%
Aruba	-	16 491	37 889	130%
Russie	17 435	22 633	34 835	54%
USA	4 357	624 419	32 805	-95%
Emirats Arabes Unis	-	-	29 272	-
Afrique du Sud	125 235	131 479	23 300	-82%
Congo	-	27 440	22 377	-18%
Cuba	3 535	47 724	20 452	-57%
Serbie	-	-	16 190	-
Ethiopie	65 582	41 658	16 104	-61%
Malawi	20 165	7 386	14 794	100%
Kazakhstan	-	-	12 962	-
Suisse	1 090	5 332	4 385	-18%
Panama	14 015	1 200	3 385	182%
Trinité et Tobago	1 286	8 362	2 696	-68%
Equateur	31 602	-	-	-
Chine	24 048	72 426	-	-
Moldavie	2 778	2 196	-	-
Israël	1 082	2 011	-	-
Bielorussie	1 846	1 373	-	-
Autres / origine non précisée	-	964 175	37 168	-96%
TOTAL	6 072 311	11 210 189	12 887 108	15%

* Le total indiqué diffère de celui du bilan, le total doit donc encore être confirmé.

Source : Commission Européenne, Eurostats Comext

BILANS FRANCE - ALCOOL ETHYLIQUE (3)

2007 et 2008

	<i>(en hectolitres d'alcool pur)</i>			<i>(en hectolitres d'alcool pur)</i>		
	2007			2008 *		
	<i>Origine agricole</i>	<i>Origine non agricole</i>	<i>Total</i>	<i>Origine agricole</i>	<i>Origine non agricole</i>	<i>Total</i>
I - RESSOURCES						
1 - Stocks au 1 ^{er} janvier	2 248 963	72 670	2 321 633	2 583 451	16 200	2 599 651
2 - Production	10 887 787	482 456	11 370 243	14 453 386	0	14 453 386
- Céréales	2 026 644		2 026 644	4 490 404		4 490 404
- Betteraves - Mélasse	7 850 057		7 850 057	9 116 138		9 116 138
- Viti-vinicole	976 136		976 136	581 817		581 817
- Autre	34 950	482 456	517 406	265 027		265 027
3 - Importations	1 346 001		1 346 001	1 798 176	55 276	1 853 452
TOTAL DES RESSOURCES	14 482 751	555 126	15 037 877	18 835 013	71 476	18 906 489
II - UTILISATIONS						
1 - Consommation intérieure	7 756 189	181 722	7 937 911	10 474 112	0	10 474 112
- Alimentation et boissons (1)	2 058 551		2 058 551	1 319 018		1 319 018
- Utilisation industrielle	1 137 499		1 137 499	1 071 656		1 071 656
- Carburant	3 964 400		3 964 400	7 509 855		7 509 855
- Autre	595 739	181 722	777 461	573 583		573 583
2 - Exportations (2)	4 143 111	357 204	4 500 315	6 576 171	71 476	6 647 647
TOTAL DES UTILISATIONS	11 899 300	538 926	12 438 226	17 050 283	71 476	17 121 759
TOTAL STOCKS AU 31/12	2 583 451	16 200	2 599 651	1 784 730	0	1 784 730

Sources : FranceAgriMer, douanes.

(1) Ce poste du bilan est obtenu à partir des écoulements déclarés, et ajusté à partir de l'état des stocks finaux.

(2) La ventilation des exportations entre éthanol d'origine agricole et celui d'origine non agricole est une estimation.

(3) Ces bilans ne tiennent pas compte de certaines quantités d'éthanol produites en France et livrées vers l'UE- Belgique notamment - pour être ensuite réexportées en France sous forme d'ETBE.

* : Bilan provisoire

Production d'alcool éthylique - 2009

France

(hectolitres d'alcool pur)

1er trimestre 2009		
Production :	3 988 906	
dont		
- Céréales		1 810 235
- Mélasse / betteraves		1 877 964
- Vitivinicole		293 615
- Autres		7 092
2ème trimestre 2009		
Production :	3 925 323	
dont		
- Céréales		1 854 385
- Mélasse / betteraves		1 902 692
- Vitivinicole		160 140
- Autres		8 106
3ème trimestre 2009		
Production :	3 808 667	
dont		
- Céréales		2 171 995
- Mélasse / betteraves		1 544 075
- Vitivinicole		85 408
- Autres		7 189

Source : FranceAgriMer

Ecoulement d'alcool éthylique - 2009

France

(hectolitres d'alcool pur)

1er trimestre 2009		
Écoulements (*) :	2 727 919	
dont		
- <i>aliments</i>		32 606
- <i>boissons alcoolisées</i>		192 870
- <i>utilisations industrielles</i>		197 509
- <i>carburant</i>		2 244 558
- <i>autres</i>		60 376
2ème trimestre 2009		
Écoulements (*) :	2 819 285	
dont		
- <i>aliments</i>		38 197
- <i>boissons alcoolisées</i>		250 311
- <i>utilisations industrielles</i>		229 878
- <i>carburant</i>		2 214 000
- <i>autres</i>		86 899
3ème trimestre 2009		
Écoulements (*) :	2 733 112	
dont		
- <i>aliments</i>		35 995
- <i>boissons alcoolisées</i>		224 480
- <i>utilisations industrielles</i>		279 940
- <i>carburant</i>		2 111 036
- <i>autres</i>		81 661

* Quantités écoulées sur le marché intérieur uniquement, hors exportations.

Source : FranceAgriMer

IMPORTATIONS ET EXPORTATIONS D'ALCOOL ETHYLIQUE

(hectolitres d'alcool pur)

	Exportations			Importations			Solde		
	UE	PT	Total	UE	PT	Total	UE	PT	Total
2007									
Total	4 349 997	150 318	4 500 315	867 047	478 954	1 346 001	3 482 950	-328 636	3 154 314
2008									
Janvier	591 424	13 697	605 120	68 366	103 359	171 724	523 058	-89 662	433 396
Février	483 578	30 705	514 282	66 463	32 359	98 822	417 115	-1 654	415 461
Mars	431 222	17 544	448 766	71 847	41 649	113 496	359 375	-24 105	335 270
Avril	634 144	20 695	654 840	64 643	104 945	169 588	569 501	-84 250	485 251
Mai	493 217	26 418	519 635	82 856	49 495	132 351	410 361	-23 077	387 284
Juin	421 465	12 287	433 751	125 009	115 694	240 703	296 456	-103 407	193 048
Juillet	487 376	36 580	523 956	67 380	44 060	111 440	419 996	-7 480	412 516
Août	543 775	14 749	558 524	76 824	42 039	118 863	466 951	-27 290	439 661
Septembre	588 959	43 562	632 521	90 866	70 362	161 228	498 093	-26 800	471 293
Octobre	643 362	14 240	657 602	96 494	123 852	220 346	546 868	-109 612	437 256
Novembre	426 823	12 951	439 774	50 479	103 335	153 814	376 344	-90 384	285 960
Décembre	646 233	12 921	659 154	62 174	111 511	173 685	584 059	-98 590	485 469
Total	6 391 577	256 349	6 647 927	923 400	942 661	1 866 061	5 468 177	-686 311	4 781 866
2009									
Janvier	559 759	11 191	570 950	58 041	94 002	152 043	501 718	-82 812	418 907
Février	804 048	10 327	814 375	58 986	126 049	185 035	745 062	-115 722	629 340
Mars	784 316	12 842	797 158	77 894	91 552	169 446	706 422	-78 710	627 712
Avril	640 928	18 068	658 996	79 377	35 811	115 187	561 551	-17 743	543 808
Mai	725 901	21 614	747 515	63 202	86 425	149 627	662 699	-64 811	597 888
Juin	685 514	19 522	705 036	94 003	68 280	162 283	591 511	-48 758	542 753
Juillet	653 722	50 925	704 647	96 483	52 652	149 134	557 240	-1 727	555 513
Août	779 124	7 087	786 211	87 827	90 728	178 556	691 297	-83 642	607 655
Septembre	908 813	14 397	923 210	104 940	86 731	191 671	803 873	-72 333	731 539
Octobre	894 774	7 517	902 290	66 510	58 669	125 178	828 264	-51 152	777 112
Total	7 436 898	173 490	7 610 388	787 262	790 899	1 578 161	6 649 636	-617 409	6 032 227

Sources : Douanes et FranceAgriMer

Directeur de la Publication Fabien BOVA
Atelier Commun d'impression – FAM
Commission Paritaire des publications
Agence de Presse : n° 1364 AD du 19.02.79