

## **BULLETIN N°471**

**Avril 2010**

**Statistiques de janvier 2010**

---



---

**SOMMAIRE**


---

**I – LA SITUATION MONDIALE**

Faits et Chiffres – mars 2010.....	5
Spot et terme proche à Londres et à New York (septembre 1999 à mars 2010).....	10
Evolution des cours et prime du blanc depuis mars 2009.....	11
Cours mondiaux sur les marchés de Londres et New York :	
.Spot : Moyenne mensuelle et évolution quotidienne - mars 2010 .....	12
.Termes : Moyennes mensuelles et évolution quotidienne – mars 2010 .....	14
Evolution de la production et de la consommation mondiale de sucre.....	16

**II- LA SITUATION COMMUNAUTAIRE**

Actualité communautaire – mars 2010 .....	18
Règlements votés en comités de gestion – mars 2010 .....	19
Bilans communautaires de sucre 2007/08, 2008/09 et 2009/10 (prévisionnels).....	22
Surfaces betteravières et rendements de l'UE de 1995/96 à 2009/10 .....	23
Quotas 2006/07 – Quotas 2007/08 – Quotas 2008/09 – Quotas 2009/10 .....	24
Production de sucre dans l'UE de 2007/08 à 2009/10 .....	25
Prix moyens du sucre blanc communautaire jusqu'en janvier 2010 .....	26

**III - LA SITUATION FRANCAISE**

Bilans français 2007/08, 2008/09 et 2009/10 (prévisionnels).....	31
Diagramme prévisionnel de gestion de la campagne 2009/10.....	32
Bilans mensuels, estimation des ventes pour la consommation intérieure - Campagne 2009/10 jusqu'en janvier 2010.....	33
Consommation intérieure : Evolution des ventes jusqu'en janvier 2010 .....	34
Consommation intérieure : Ventes, en cumul mobile, jusqu'en janvier 2010 .....	35
Etat des stocks de sucre détenus en France par les fabricants – Campagne 2009/10 ..	36

**IV - LA SITUATION DES DOM**

Bilans 2007/08, 2008/09 et 2009/10 (prévisionnels).....	38
Production 2007/08, 2008/09 et 2009/10.....	39
Exportations de sucre des DOM (Antilles et Réunion) par destinations .....	40
Importations de sucre des DOM (Antilles et Réunion) par origines .....	41
Exportations mensuelles de sucre par nature (NC) .....	42
Importations mensuelles de sucre par nature (NC) .....	43

## **V - LES ECHANGES DE SUCRE EN L'ETAT**

Echanges intra-communautaires de la France :	
. Importations en provenance des pays de l'UE jusqu'en janvier 2010.....	45
. Exportations vers les pays de l'UE jusqu'en janvier 2010 .....	46
Echanges de la France avec les pays tiers :	
. Importations par pays d'origine en janvier 2010 .....	47
. Exportations par pays de destination en janvier 2010 .....	48
Certificats délivrés en France pour l'exportation de sucre.....	52

## **VI - LES ECHANGES FRANCAIS DE PRODUITS SUCRES**

- Produits sucrés :	
. Importations en provenance de l'UE et des pays tiers jusqu'en janvier 2010.....	54
. Exportations vers l'UE et les pays tiers jusqu'en janvier 2010.....	55
- Sucre incorporé (évaluation) :	
. Importations en provenance de l'UE et des pays tiers jusqu'en janvier 2010.....	56
. Exportations vers l'UE et les pays tiers jusqu'en janvier 2010.....	57
. Solde des échanges en janvier 2010.....	58

## **VII - LES ECHANGES FRANCAIS DE MELASSES**

- Bilan des échanges avec l'UE et les pays tiers jusqu'en janvier 2010.....	60
- Importations en provenance des pays de l'UE jusqu'en janvier 2010.....	61
- Exportations vers les pays de l'UE jusqu'en janvier 2010.....	62

## **VIII – PRODUCTION ET ECOULEMENT D'ALCOOL ETHYLIQUE**

- Faits et Chiffres – Mars 2010 .....	64
- Evolution comparée des cours du sucre, de l'éthanol (Brésil) et du pétrole (mondial) ..	65
- Bilans d'alcool éthylique UE – 2007 et 2008 .....	66
- Production 2008 : Répartition par Etat membre et par origine.....	67
- Utilisation 2008 : Répartition par Etat membre et par destination.....	68
- Importations de l'UE par pays d'origine en 2008 et 2009.....	69
- Production, utilisations et importations de l' UE - Evolution depuis 2004 .....	70
- Bilans d'alcool éthylique France – 2008 et 2009 .....	71
- Production d'alcool éthylique en France – 2009 .....	72
- Ecoulement d'alcool éthylique en France – 2009 .....	73
- Importations et exportations d'alcool éthylique – France 2007 à 2009.....	74

## **I – La situation mondiale**

# Faits et chiffres<sup>1</sup>

## Mars 2010

### *Bilan mondial*

- Czarnikow a revu en hausse en recul son estimation du déficit en 2009/10, à 12,6 Mt, contre 14,8 Mt précédemment. Cette nouvelle estimation tient compte d'une production indienne plus importante, de 2 Mt, et ce malgré des prévisions de production revues à la baisse pour la Chine, la Thaïlande et le Mexique (*Reuters du 24 mars 2010*).

### *Australie*

#### **Production :**

- La récolte de canne pourrait augmenter de 15 % en 2010 d'après Ian Ballantyne, dirigeant de l'association des planteurs de canne. Mais il a ajouté que la production de sucre ne devrait augmenter que de 7 à 8 %. Elle atteindrait 4,6 Mt, dont 3,1 Mt exportables (*FO Licht du 17 mars 2010*).

### *Brésil*

#### **Production :**

- La récolte de canne à sucre de la région du Centre Sud devrait augmenter de 10 % en 2010/11 à 580 Mt, contre 533 Mt en 2009/10, d'après Eduardo Leao de Sousa, directeur de l'Unica. Il s'attend en outre à un taux de sucre pour cette récolte 2009/10 supérieur à 140 kg par tonne (contre 130,6 kg par tonne en 2009/10). La production de sucre de cette région pour la campagne 2009/10, au 16 février 2010, s'élève à 28,5 Mt, contre 26,7 Mt pour la même période de la précédente campagne (*FO Licht du 3 mars 2010*).

- Datagro a estimé la récolte de canne 2010/11 du Brésil à 654 Mt, 590 Mt pour la région du Centre Sud et 64 Mt pour le Nord Nord Est, en hausse de 10,9 % par rapport à 2009/10 (*FO Licht du 5 mars 2010*).

- Dans une étude publiée le 4 mars dernier, le gouvernement prévoit une hausse de la production de sucre au Brésil de 15,2 Mt d'ici 2020. La récolte de canne devrait croître, sur cette période de 300 Mt (*FO Licht du 5 mars 2010*).

- La production cumulée depuis le début de la campagne 2009/10 à la fin de janvier 2010 s'établit à 32,281 Mt, contre 31,708 Mt sur la même période de la précédente campagne (*FO Licht du 9 mars 2010*).

- Fo Licht estime la production brésilienne de sucre pour 2010/11 à 40,5 Mt contre 36,2 Mt en 2009/10 (*Reuters du 23 mars 2010*).

- La production de sucre cumulée du Centre Sud au Brésil du début de la campagne à la fin du mois de février s'établit à 28,53 Mt, en hausse de 6,9 % par rapport à la même période de la précédente campagne (26,7 Mt) d'après l'UNICA. La quantité de canne mise en œuvre sur cette période atteint 535,3 Mt, en hausse de 6,4 % (503,32 Mt l'année dernière) (*FO Licht du 11 mars 2010*).

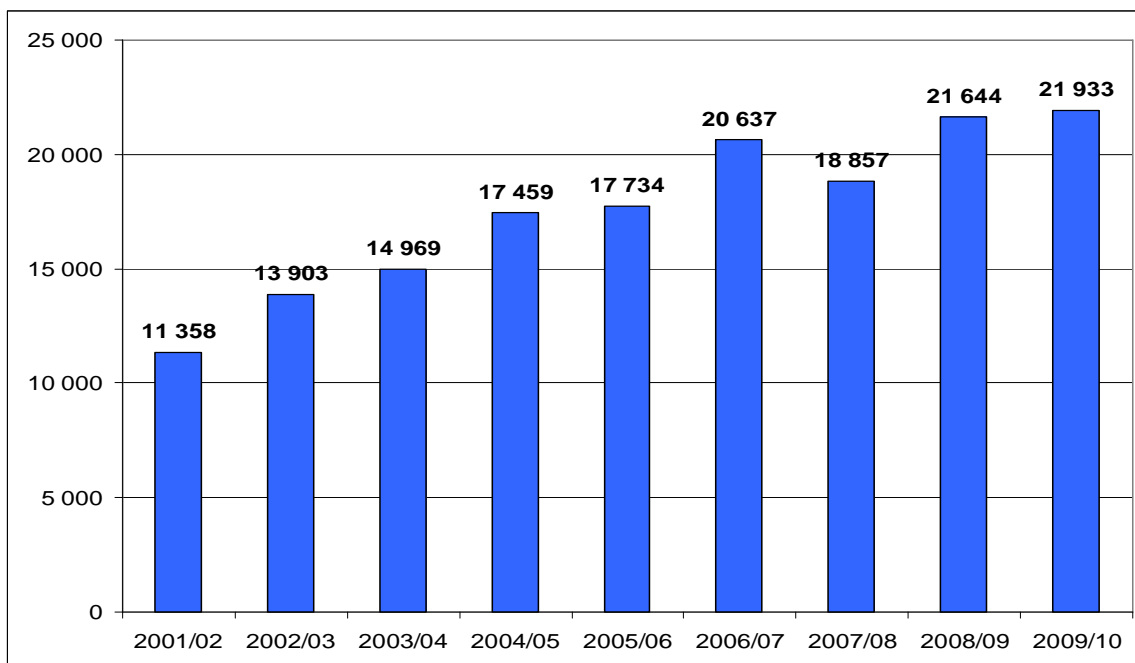
#### **Exportations :**

- Les exportations brésiliennes de sucre se sont élevées à 1,432 Mt en février 2010 (contre 1,474 Mt en février 2009). Le total des importations cumulées de sucre depuis le début de la campagne 2009/10 s'établit à 21,933 Mt, contre 18,985 Mt sur la même période de la précédente campagne. Les principaux pays de destination du sucre brut brésilien depuis mai 2009 ont été l'Inde (3,851 Mt) et la Russie (2,407 Mt). Les principaux pays de destination du sucre blanc ont été les Emirats Arabes Unis (541 600 tonnes) et l'Inde (499 600 tonnes) (*FO Licht du 9 mars 2010*).

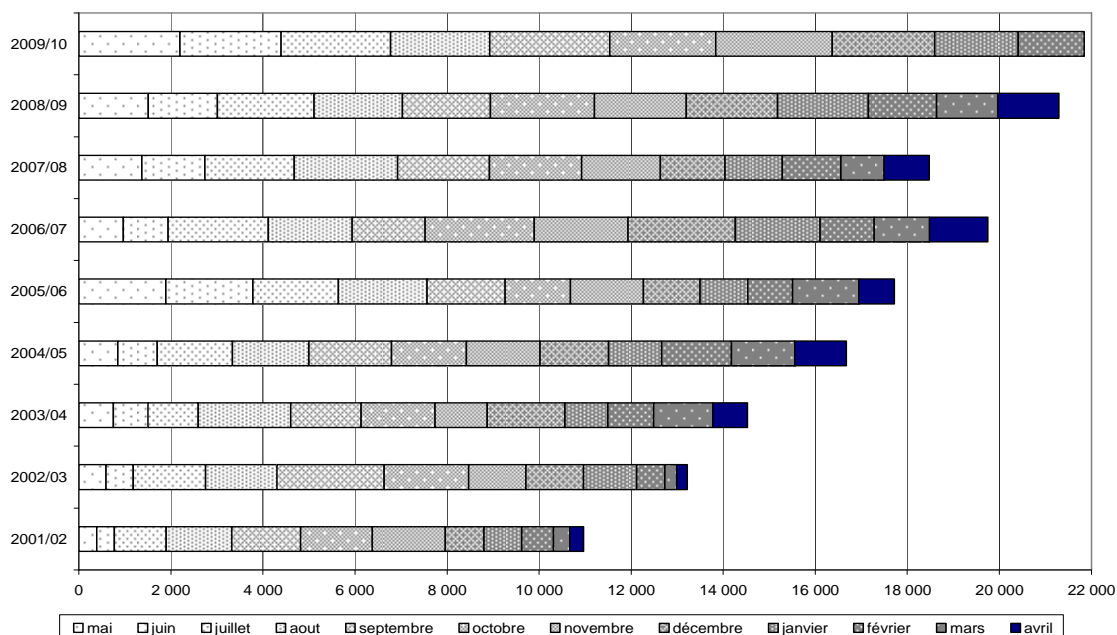
---

<sup>1</sup> Les quantités de sucre indiquées sont exprimées, sauf indication contraire, en valeur brut.

**Les exportations brésiliennes de sucre de 2001/02 à 2009/10 (mai 2009 à février 2010) (1 000 t)**



**Exportations brésiliennes de sucre (répartition mensuelle) de 2001/02 à 2009/10 (1 000 t)**



**Chine**

**Production :**

- D'après Jia Zhiren, président de l'Association Chinoise du Sucre, la production chinoise de sucre devrait être inférieure à 11 Mt, valeur blanc (+/- 200 000 tonnes) en 2009/10, contre 12,4 Mt en 2008/09, principalement à cause de la sécheresse et d'une réduction des surfaces dans les provinces cannières. La province du Guangxi, qui compte pour plus de 60 % de la production sucrière du pays, devrait produire 7 Mt, en recul de 8 % par rapport à 2008/09 (7,6 Mt). Le Guangxi a en effet connu en 2009 l'année la plus sèche depuis 50 ans, avec une pluviométrie en recul de 80 % dans certaines zones. La province du Yunnan, second producteur du pays, a également souffert de la sécheresse. La consommation est estimée stable pour 2009/10, à environ 14 Mt (FO Licht du 3 mars 2010).

- La production de sucre des 5 premiers mois de la campagne 2009/10 s'établit à 8,28 Mt, valeur blanc, en recul de 6,7 % par rapport aux 5 premiers mois de la campagne 2008/09 (8,87 Mt) : 7,68 Mt de sucre de canne (contre 8 Mt l'année dernière) et 597 600 tonnes de sucre de betterave (contre 874 200 tonnes un an plus tôt) (FO Licht du 8 mars 2010).

- La sécheresse qui a frappé une partie de la Chine a pour conséquence directe un recul de la récolte de canne de près de 30 % dans la province du Yunnan, second producteur de sucre du pays, par rapport à la précédente campagne, soit près de 4,5 Mt. L'Association du sucre du Yunan a revu à la baisse son estimation de production de sucre pour 2009/10 à 1,7 M, valeur blanc (contre une précédente estimation de 2,16 Mt), en recul de 24 % par rapport à 2008/09 (*Fo Licht du 17 mars 2010*).

#### **Divers :**

- Le gouvernement a procédé à une nouvelle vente par adjudication d'une partie de ses stocks de réserve le 5 mars. Sur les 260 000 tonnes prévues, 258 000 tonnes ont été vendues au prix moyen de 4 798 yuans la tonne (le prix minimum avait été fixé à 4 000 yuans la tonnes, environ 586 \$). Le pays a revendu 1,11 Mt de sucre de décembre 2009 à mars 2010 (*Fo Licht des 3 et 8 mars 2010*).

## **Egypte**

#### **Importations :**

- La compagnie d'Etat *Sugar and Integrated Industries Company* (SIIC) a acheté 50 000 tonnes de sucre brut à la société Cargill à \$515 (cif) par tonne pour une livraison prévue en juillet. Ce second achat intervient après celui réalisé quelques jours plus tôt de 90 000 tonnes de sucre brut brésilien. Cependant, l'adjudication qu'elle devait organiser prochainement pour acheter 300 000 tonnes de sucre brut a été annulée du fait de la volatilité actuelle des prix. Un responsable la SIIC a rappelé que les 140 000 tonnes de sucre brut achetées cette semaine l'ont été pour être réexportées et non pour une utilisation intérieure (*Fo Licht du 11 mars 2010*).

## **Etats-Unis**

#### **Importations:**

- Les importations américaines de sucre cumulées depuis le début de la campagne à la fin janvier 2010 s'élèvent à 793 880 tonnes en recul par rapport à 2008/09 (1,045 Mt). Elles avaient été de 2,794 Mt en 2008/09 (*Fo Licht du 18 mars 2010*).

## **Inde**

#### **Production :**

- Le pays a produit de 13,3 Mt à 13,6 Mt, valeur blanc, sur les 5 premiers mois de la campagne 2009/10, soit une hausse de 5,5 % à 8,8 %, par rapport à la même période de la précédente campagne (12,56 Mt) d'après Vinay Kumar, directeur de la *National Federation of Cooperative Sugar Factories Ltd* et l'ISMA (*Indian Sugar Mills Association*). Vinay Kumar estime la production totale pour 2009/10 à 16 Mt, valeur blanc, contre 14,6 Mt en 2008/09. Toujours sur les 5 premiers mois de 2009/10, l'Etat du Maharashtra a produit 4,7 Mt de sucre, d'après Prakash Naiknavare, directeur de la *Maharashtra State Cooperative Sugar Factories Federation Ltd*. Ce dernier estime la production indienne pour 2010/11 à 21,5 Mt (*Fo Licht des 8 et 9 mars 2010*).

- L'Uttar Pradesh a produit 4,184 Mt de sucre, valeur blanc, depuis le début de la campagne au 7 mars dernier. La production totale de cet Etat est estimée à 4,528 Mt, soit une hausse de 11,4 % par rapport à 2008/09 (4,064 Mt). sur les 128 sucreries que compte l'Etat, 67 sont encore en campagne et devraient le rester jusqu'en avril (*Fo Licht du 9 mars 2010*).

- L'ISMA a revu à la hausse son estimation de production de sucre du pays à 16,8 Mt pour 2009/10, contre une précédente estimation de 16 Mt, conséquence de l'amélioration des rendements mesurés dans les Etats du Maharashtra et de l'Uttar Pradesh. Le directeur général de l'ISMA, M. N. Rao, a ajouté que le pays ne devrait pas avoir besoin d'importer plus de sucre pour 2009/10 (*Fo Licht du 10 mars 2010*).

- Le ministre de l'agriculture Sharad Pawar s'est dit assuré que le pays produirait plus de 17 Mt de sucre, valeur blanc, en 2009/10. Une telle estimation est supérieure à celles des professionnels du secteur. Il a ajouté que le gouvernement ne prévoit pas de réinstaurer un droit de douane de 60 % sur les importations de sucre blanc, faisant suite à la demande de l'ISMA pour limiter la chute des prix domestiques (de 50 roupies le kg en janvier à 31 roupies le kg aujourd'hui) (*Fo Licht du 18 mars 2010*).

- Le troisième Etat producteur, le Karnataka devrait produire 2,1 Mt de sucre, valeur blanc, en 2009/10, en hausse de 26 % par rapport à l'année dernière, d'après l'ISMA. Cette hausse est imputée au retard du démarrage de la campagne permettant une augmentation de la richesse en sucre. Ceux-ci ont atteint 10,97 % au 15 mars, et devraient s'établir à 10,87 % pour l'ensemble de la saison. La quantité de canne mise en oeuvre devrait atteindre 20 Mt, en hausse de 24 % par rapport à 2008/09 (*Fo Licht du 18 mars 2010*).

- Fo Licht estime la production indienne de sucre pour 2010/11 entre 25 et 26 Mt contre 17 à 18 Mt en 2009/10 (*Reuters du 23 mars 2010*).

- Au 23 mars 2010, l'Etat du Maharashtra a produit 5,7 Mt de sucre, contre 4,5 Mt l'année dernière. Cela représente d'ores et déjà 27 % de plus que le total de la production de la dernière campagne. De fait, Prakash Naiknavare,

directeur de la *Maharashtra State Cooperative Sugar Factories Federation Ltd.* estime maintenant la production de cet Etat pour 2009/10 à 6,1 Mt, soit 35 % de plus qu'en 2008/09. Par ailleurs, selon le ministre fédéral de l'agriculture, la production indienne 2009/10 devrait finalement atteindre 17 Mt, contre 14,7 Mt en 2008/09 (*Reuters du 24 mars 2010*).

#### **Divers :**

- L'ISMA a demandé au gouvernement de remettre en place, au plus vite, le droit de douane de 60 % sur les importations de sucre blanc à cause de la chute des cours du sucre. Les importations de sucre blanc étaient exemptées de droits depuis avril 2009. Les prix domestiques du sucre sont aujourd'hui entre 37 et 39 roupies le kg contre 50 roupies le kg en janvier. Le sucre blanc importé se négocie à 30 000 roupies la tonne au port de Kandla alors que le coût de production du sucre blanc indien est estimé pour cette campagne à 35 000 roupies la tonne. Avec des stocks initiaux d'environ 4,4 Mt au 1er octobre 2009, des importations de l'ordre de 5 Mt et une production revue à la hausse à 16,8 Mt, le total des ressources s'établirait à 26 Mt, excédant la consommation de 2 Mt (*FO Licht du 12 mars 2010*).

### **Mexique**

#### **Production :**

- D'après le Syndicat National des Planteurs, la production de sucre depuis le début de la campagne 2009/10 (en novembre) au 13 mars 2010, s'élève à 2,684 Mt, en recul de 13 % par rapport à l'année dernière (3,097Mt). Le taux de sucre s'établissait à 10,62 % à cette date, contre 11,43 % sur la même période de la précédente campagne (*FO Licht du 18 mars 2010*).

#### **Importations :**

- Le ministère de l'économie va procéder à une adjudication pour l'importation de 206 478 tonnes de sucre, pour une livraison au deuxième trimestre 2010. C'est la première adjudication organisée par le pays portant sur deux contingents : 19 600 tonnes au titre du contingent de 25 000 tonnes réservé au Nicaragua et 186 878 tonnes au titre d'un contingent unilatéral de 225 000 tonnes (*FO Licht du 29 mars 2010*).

### **Pakistan**

#### **Production :**

- Le pays a produit, au 17 mars, 2,964 Mt de sucre, valeur blanc, au titre de la campagne 2009/10 selon le ministère de l'Industrie et de la Production Mir Harzar Khan Bijarani. Il a ajouté que le pays a importé 1,25 Mt de sucre pour répondre à la demande intérieure de 4,3 Mt. En outre, la nouvelle politique mise en place par le gouvernement devrait permettre l'augmentation de la production sucrière du pays à long terme : le prix payé pour la canne sera établi selon le taux de sucre et non plus sur le poids de la canne pour encourager l'utilisation d'une canne à plus haut rendement (*FO Licht du 26 mars 2010*).

#### **Importations :**

- Le ministère des finances du pays et les Emirats Arabes Unis sont en train de négocier les termes d'un accord portant sur l'achat de 650 000 tonnes de sucre blanc, d'après Saeed Ahmed Khan, le directeur de la *Trading Corporation* (TCP). Le pays avait acheté 50 000 tonnes de sucre blanc à 779,5 \$ la tonne (CIF) à l'issue d'une adjudication tenue le 18 janvier. Une autre adjudication doit s'ouvrir le 6 mars prochain pour l'achat de 200 000 tonnes de sucre blanc. La campagne sucrière devrait s'achever ce mois et les difficultés d'approvisionnement ne devraient pas se produire avant juin. Or, à cette période, selon Khan, la TCP aura importé 500 000 tonnes de sucre, ce qui était l'objectif qui lui avait été fixé (*FO Licht du 4 mars 2010*).

### **Philippines**

#### **Divers :**

- Le pays pourrait suspendre voire annuler un projet d'importation de 134 000 tonnes de sucre dans l'attente d'une stabilisation des prix domestiques, conséquence de la baisse des cours mondiaux, a annoncé Rafael Coscolluela, directeur de la *Sugar Regulatory Administration* (*FO Licht du 4 mars 2010*).



## Russie

### Production :

- La Russie a produit 229 700 tonnes de sucre blanc à partir de sucre brut importé du 1<sup>er</sup> janvier au 15 mars 2010, en baisse de 35 % par rapport à la même période de 2009 (313 500 tonnes). Les stocks de sucre brut détenus par les raffineries s'élevaient à 128 700 tonnes au 15 mars 2010 contre 250 400 tonnes à la mi mars 2009 (*FO Licht du 17 mars 2010*).

### Importations :

- Depuis le début de l'année au 11 mars, les importations russes de sucre brut ont plus que triplé par rapport à la même période de l'année dernière et s'élèvent à 283 000 tonnes. Les stocks de sucre au 1<sup>er</sup> mars étaient en fort recul à 1,7 Mt, contre 2,4 Mt un an plus tôt. D'après le Syndicat russe des producteurs de sucre, les importations devraient doubler cette année et atteindre 2,25 Mt (*FO Licht du 12 mars 2010*).

## Thaïlande

### Production :

- La récolte de canne 2010/11 pourrait ne pas dépasser 71 à 72 Mt, si les conditions climatiques s'avèrent plus sèches que les conditions normales, d'après Prasert Tapaneeyangkul, secrétaire général de l'OSCB (*Office of the Cane and Sugar Board*). Cette estimation est en recul de 10 % par rapport à celle réalisée en septembre dernier (80 Mt). Les services météorologiques du pays ont en effet signalé que l'été dernier a été particulièrement chaud et que les pluies ont été moins fréquentes lors de la dernière saison des pluies (qui démarre en mai). Un tel niveau de récolte permettrait de produire 7,1 à 7,2 Mt (*FO Licht du 15 mars 2010*).

- La production sucrière 2009/10 est estimée entre 6,8 et 6,9 Mt, tel quel, par Prasert Tapaneeyangkul de l'OSCB (*Office of the Cane and Sugar Board*) contre 7,19 Mt en 2008/09. Il a ajouté que la campagne devrait se terminer à la fin de ce mois. Les exportations thaïlandaises devraient être de 4,7 Mt, en recul par rapport à 2008/09 contre 5,1 Mt (*FO Licht du 18 mars 2010*).

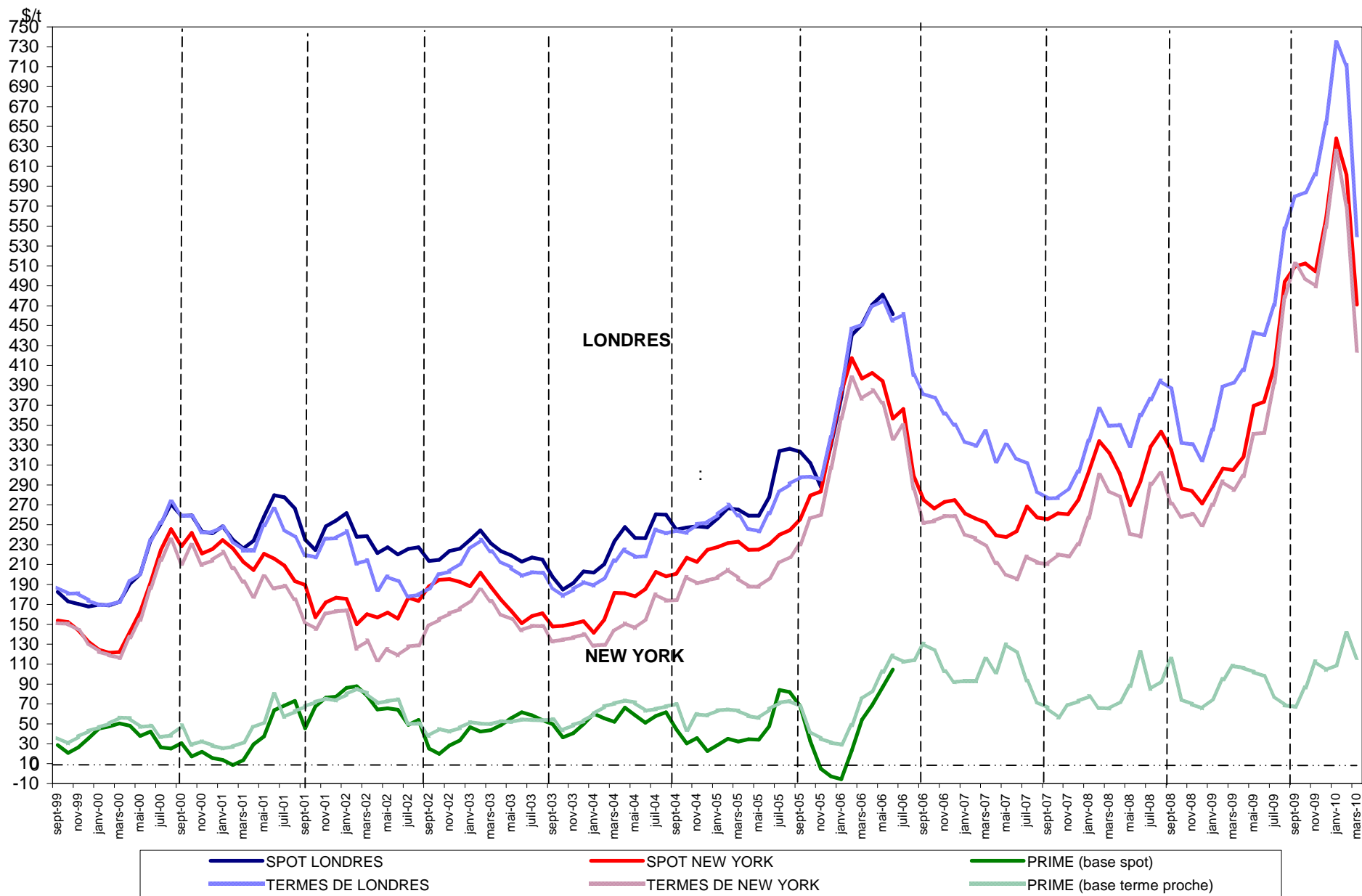
- Au 25 mars 2010, la production de sucre de la campagne 2009/10 s'élevait à 6,93 Mt (dont 2,75 Mt de sucre blanc), contre 7,058 Mt à la même date de l'année dernière. La quantité de canne mise en œuvre était de 66,78 Mt, contre 63,372 Mt l'année dernière, soit une hausse de 5 %. Les rendements en sucre sont en revanche en baisse à 99,16 kg par tonne de canne (au 9 mars 2010) contre 107,03 kg par tonne de canne l'année dernière, soit un recul de 7,5 %. La production de mélasse, à la fin mars, était en hausse, de 11 %, à 2,831 Mt, contre 2,55 Mt l'année dernière (*FO Licht des 11 et 29 mars 2010*).

### Exportations :

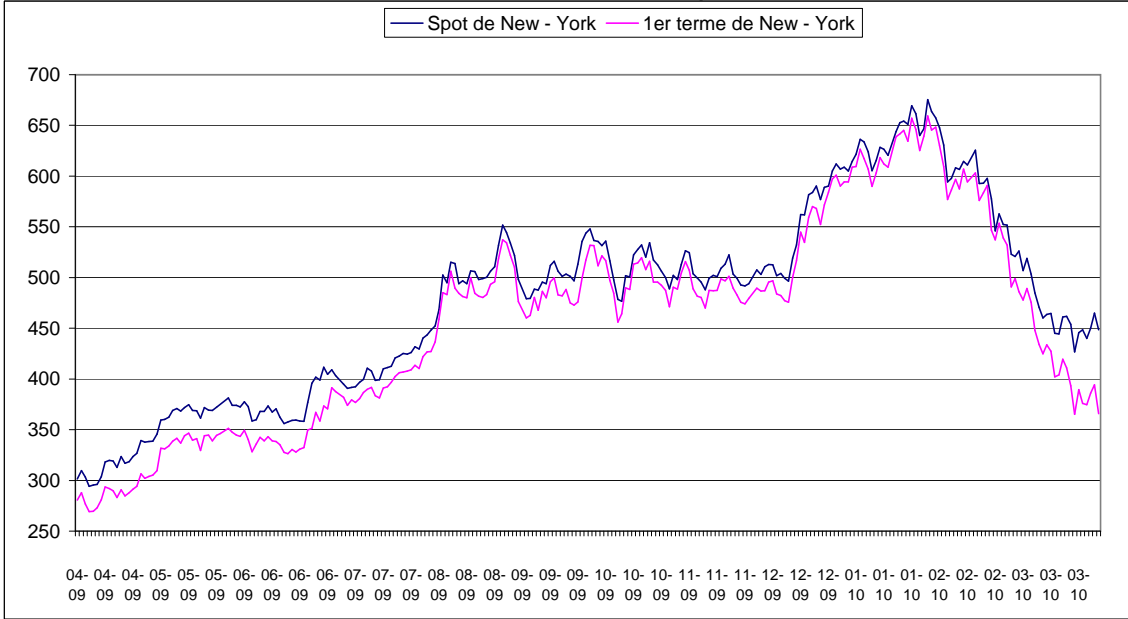
- Le pays a exporté 1 Mt en Indonésie en 2010, dont 700 à 800 000 tonnes de sucre brut, contre 973 000 tonnes l'année dernière (dont 832 000 tonnes de sucre brut) selon Vibul Panitvong, président de la TSMC (*Thai Sugar Millers Corporation*). Il a ajouté qu'avec la baisse des tarifs douaniers programmée (à 25 % contre 30 % actuellement, jusqu'à 5 % en 2015), les exportations thaïlandaises de sucre vers l'Indonésie devraient augmenter (*FO Licht du 17 mars 2010*).

- Les exportations se sont élevées à 686 228 tonnes en février 2010, en hausse par rapport à février 2009 (417 272 tonnes). Le total cumulé depuis le début de la campagne atteint 1,744 Mt, contre 1,276 Mt à la fin de février 2009. Le total des exportations avait été de 5,11 Mt en 2008/09 et de 5,02 Mt en 2007/08. Les principaux pays de destination du sucre brut pour cette campagne sont, à la fin de février, le Japon (247 673 tonnes) et l'Indonésie (264 145 tonnes). Les principaux pays de destination du sucre blanc sont l'Indonésie (251 785 tonnes) et l'Inde (218 435 tonnes) (*FO Licht du 29 mars 2010*).

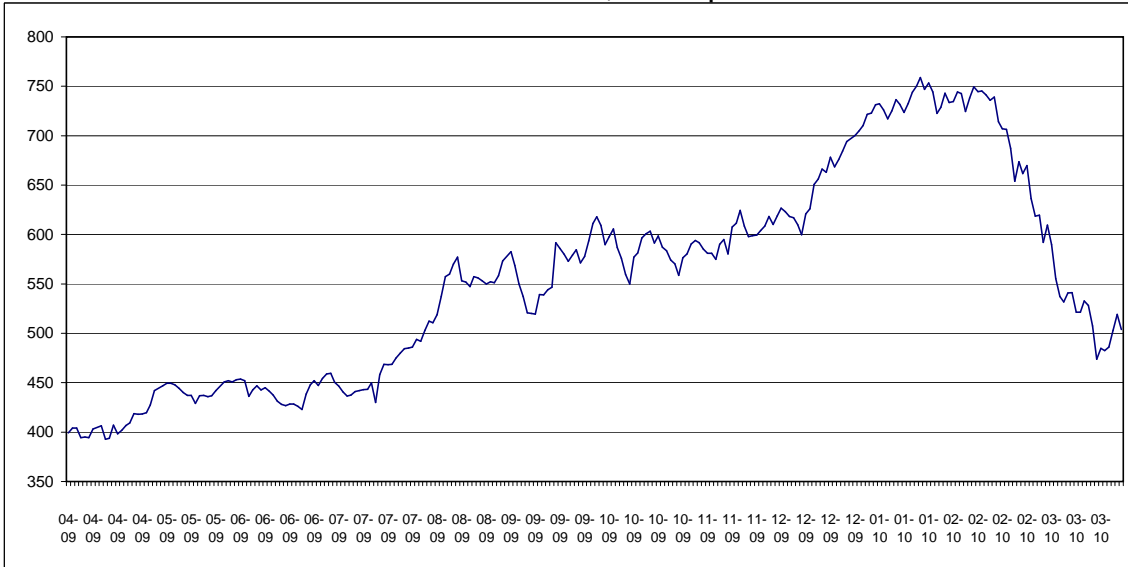
SPOT ET TERME A LONDRES ET A NEW YORK  
 SEPTEMBRE 1999 A MARS 2010 (en \$/t)



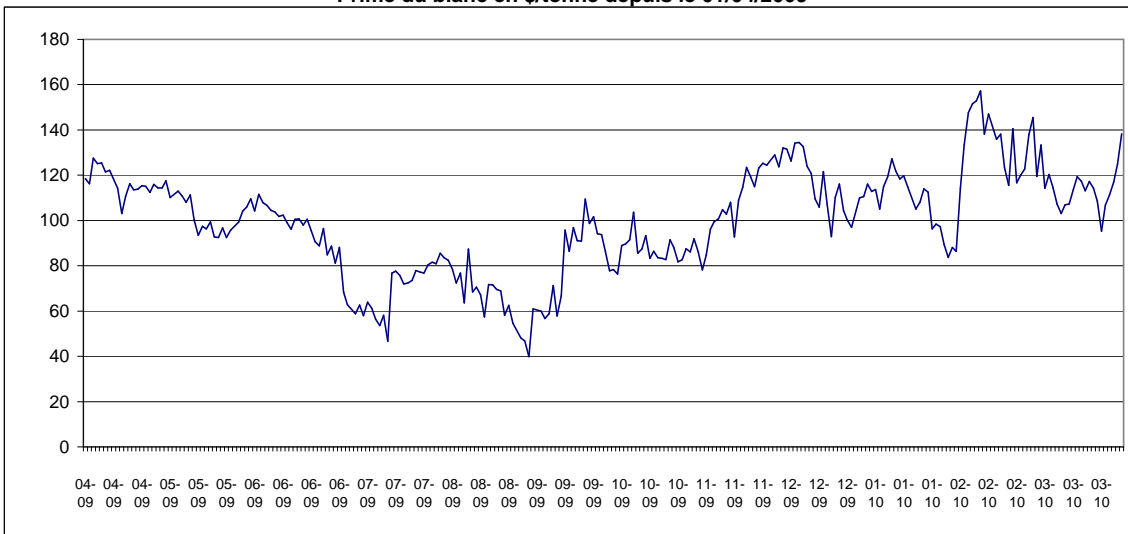
**Sucre Brut : New - York n°11, en \$/tonne depuis le 01/04/2009**



**Sucre blanc : FOB N°5 Londres en \$/tonne depuis le 01/04/2009**



**Prime du blanc en \$/tonne depuis le 01/04/2009**



**EVOLUTION DES COURS MONDIAUX DU SUCRE  
MOYENNES MENSUELLES DU SPOT ET DE L'EURO**

		NEW YORK N°11 (1) (Brut, FOB)		1 € = .....\$
		en cts/lb	en €/t	
MARS	2008	14,60	207,28	1,5527
AVRIL	"	13,68	191,52	1,5751
MAI	"	12,23	173,28	1,5563
JUIN	"	13,30	188,46	1,5553
JUILLET	"	14,90	208,29	1,5770
AOUT	"	15,58	229,38	1,4975
SEPTEMBRE	"	14,73	226,06	1,4370
OCTOBRE	"	11,70	193,65	1,3322
NOVEMBRE	"	12,87	222,92	1,2732
DÉCEMBRE	"	12,29	201,42	1,3449
JANVIER	2009	13,11	218,36	1,3239
FÉVRIER	"	13,90	239,72	1,2785
MARS	"	13,83	233,60	1,3050
AVRIL	"	14,43	241,17	1,3194
MAI	"	16,76	270,97	1,3633
JUIN	"	16,94	266,48	1,4016
JUILLET	"	18,57	290,65	1,4088
AOUT	"	22,41	346,21	1,4268
SEPTEMBRE	"	23,11	349,89	1,4562
OCTOBRE	"	23,24	345,85	1,4816
NOVEMBRE	"	22,88	338,25	1,4914
DECEMBRE	"	27,45	381,40	1,4614
JANVIER	2010	28,94	446,97	1,4272
FEVRIER	"	27,29	439,60	1,3686
MARS	"	21,36	347,12	1,3569

(1) Marché de NEW YORK, pour du sucre brut, base 96° de polarisation en vrac à la position FOB au départ de l'Australie, de Fidji, des Philippines et de la Thaïlande.

**EVOLUTION DES COURS MONDIAUX DU SUCRE (SPOT) ET DE L'EURO  
PENDANT LE MOIS DE MARS 2010**

	NEW YORK N°11 (Brut, FOB)		1 € = .....\$
	en cts/lb	en €/t	
1 mars 2010	23,72	386,64	1,3525
2 mars 2010	23,62	384,36	1,3548
3 mars 2010	23,86	385,61	1,3641
4 mars 2010	22,99	370,82	1,3668
5 mars 2010	23,53	381,93	1,3582
8 mars 2010	22,84	368,56	1,3662
9 mars 2010	21,99	357,59	1,3557
10 mars 2010	21,35	345,83	1,3610
11 mars 2010	20,88	337,06	1,3657
12 mars 2010	21,03	336,81	1,3765
15 mars 2010	21,07	338,93	1,3705
16 mars 2010	20,18	324,19	1,3723
17 mars 2010	20,16	323,09	1,3756
18 mars 2010	20,91	337,47	1,3660
19 mars 2010	20,95	340,91	1,3548
22 mars 2010	20,58	336,80	1,3471
23 mars 2010	19,36	315,71	1,3519
24 mars 2010	20,21	334,04	1,3338
25 mars 2010	20,35	335,90	1,3356
26 mars 2010	19,95	329,38	1,3353
29 mars 2010	20,42	334,18	1,3471
30 mars 2010	21,09	344,87	1,3482
31 mars 2010	20,34	332,68	1,3479
<b>MOYENNE</b>	<b>21,36</b>	<b>347,12</b>	<b>1,3569</b>
Maximum	23,86	386,64	1,3765
Minimum	19,36	315,71	1,3338

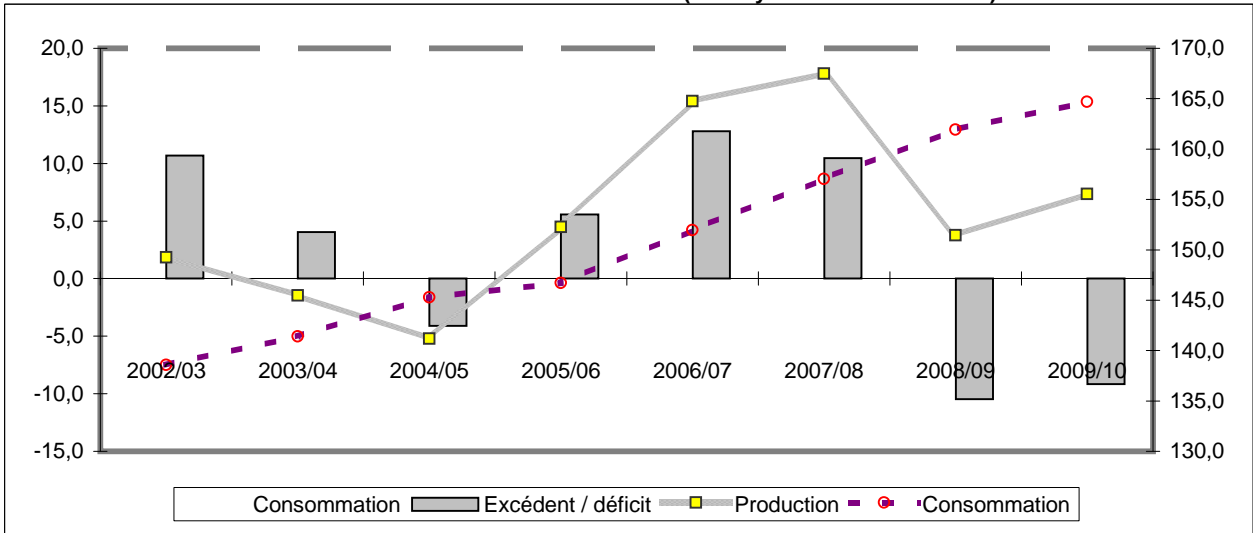
**EVOLUTION DES TERMES  
MOYENNES MENSUELLES DE LONDRES ET NEW YORK**

		NEW YORK		LONDRES		1 € = .....\$
		en cts/lb	en €/t	en \$/t	en €/t	
MARS	2008	12,88	182,83	349,36	225,00	1,5527
AVRIL	"	12,60	176,36	349,83	222,10	1,5751
MAI	"	10,93	154,89	329,18	211,51	1,5563
JUIN	"	10,80	153,08	360,22	231,61	1,5553
JUILLET	"	13,21	184,64	376,17	238,54	1,5770
AOUT	"	13,68	201,41	394,48	263,43	1,4975
SEPTEMBRE	"	12,29	188,58	386,23	268,78	1,4370
OCTOBRE	"	11,70	193,65	332,39	249,50	1,3322
NOVEMBRE	"	11,83	204,81	330,61	259,67	1,2732
DÉCEMBRE	"	11,32	185,56	314,92	234,15	1,3449
JANVIER	2009	12,24	203,89	345,43	260,93	1,3239
FÉVRIER	"	13,31	229,55	388,32	303,75	1,2785
MARS	"	12,93	218,40	393,16	301,28	1,3050
AVRIL	"	13,55	226,47	405,14	307,05	1,3194
MAI	"	15,47	250,13	443,07	325,01	1,3633
JUIN	"	15,54	244,39	440,38	314,19	1,4016
JUILLET	"	17,82	278,81	470,86	334,23	1,4088
AOUT	"	21,72	335,59	547,47	383,70	1,4268
SEPTEMBRE	"	23,22	351,54	579,13	397,71	1,4562
OCTOBRE	"	22,58	336,02	584,28	394,35	1,4816
NOVEMBRE	"	22,19	327,99	601,89	403,56	1,4914
DÉCEMBRE	"	24,90	375,68	653,02	446,86	1,4614
JANVIER	2010	28,38	438,38	734,65	514,74	1,4272
FEVRIER	"	25,88	416,84	711,74	520,05	1,3686
MARS	"	19,26	313,00	540,70	398,50	1,3569

**EVOLUTION DES COURS MONDIAUX DU SUCRE (1ers termes) ET DE L'EURO  
PENDANT LE MOIS DE MARS 2010**

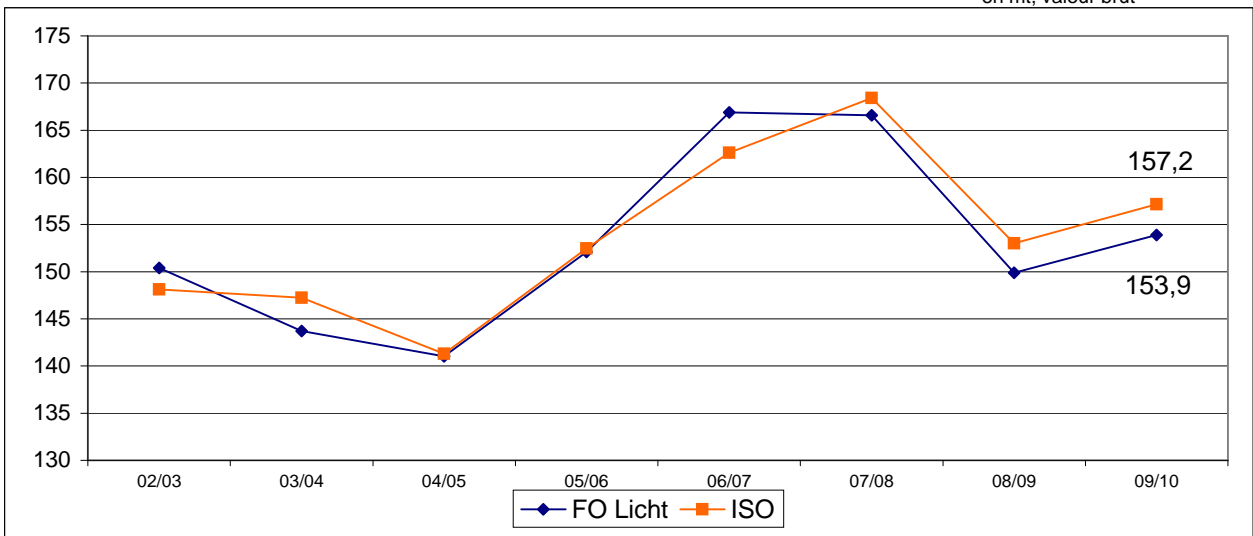
	NEW YORK Terme de Mars		LONDRES Terme de Mars		1 € = .....\$
	en cts/lb	en €/t	en \$/t	en €/t	
1 mars 2010	22,26	362,84	636,30	470,46	1,3525
2 mars 2010	22,64	368,41	618,60	456,60	1,3548
3 mars 2010	22,05	356,36	619,50	454,15	1,3641
4 mars 2010	21,67	349,53	592,00	433,13	1,3668
5 mars 2010	22,19	360,18	609,50	448,76	1,3582
8 mars 2010	21,57	348,07	589,80	431,71	1,3662
9 mars 2010	20,32	330,44	555,30	409,60	1,3557
10 mars 2010	19,69	318,94	537,10	394,64	1,3610
11 mars 2010	19,27	311,07	531,70	389,32	1,3657
12 mars 2010	19,67	315,03	540,90	392,95	1,3765
15 mars 2010	19,39	311,91	541,20	394,89	1,3705
16 mars 2010	18,24	293,02	521,40	379,95	1,3723
17 mars 2010	18,33	293,76	521,50	379,11	1,3756
18 mars 2010	19,03	307,13	532,60	389,90	1,3660
19 mars 2010	18,64	303,32	528,10	389,80	1,3548
22 mars 2010	17,84	291,96	507,50	376,74	1,3471
23 mars 2010	16,57	270,21	473,70	350,40	1,3519
24 mars 2010	17,67	292,06	484,80	363,47	1,3338
25 mars 2010	17,05	281,43	482,60	361,34	1,3356
26 mars 2010	17,00	280,67	486,00	363,96	1,3353
29 mars 2010	17,51	286,56	503,00	373,39	1,3471
30 mars 2010	17,88	292,38	519,00	384,96	1,3482
31 mars 2010	16,59	271,34	504,00	373,91	1,3479
<b>MOYENNE</b>	<b>19,26</b>	<b>313,00</b>	<b>540,70</b>	<b>398,50</b>	<b>1,3569</b>
Maximum	22,64	368,41	636,30	470,46	1,3765
Minimum	16,57	270,21	473,70	350,40	1,3338

Evolution de l'excédent / déficit mondial (en moyenne ISO et FO Licht)

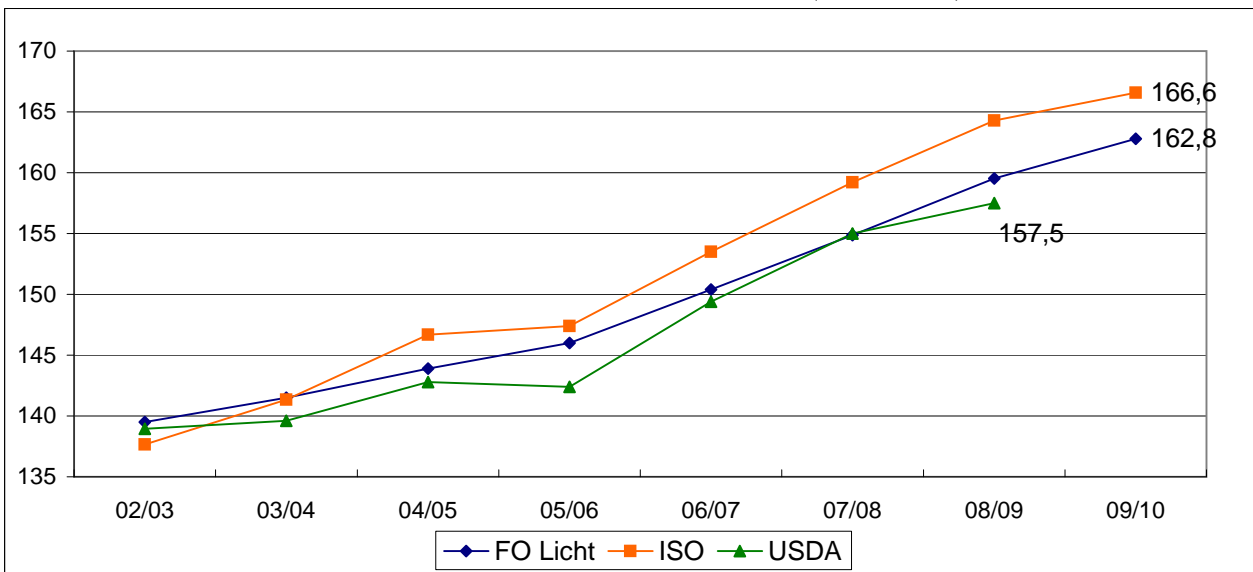


Evolution récente de la production mondiale

en mt, valeur brut



Evolution récente de la consommation mondiale (en mt, valeur brut)



NB : L'ISO prend en compte, dans son estimation de la consommation, la différence entre les exportations et les importations mondiales. Cette estimation n'est donc pas tout à fait comparable avec celle de FO Licht. Ceci expliquant l'écart important entre les estimations de ces deux organismes.



## **II – La situation communautaire**

## **Actualité communautaire**

**Mars 2010**

### ***Bilans***

#### Bilan 2008/09 :

Le bilan 2008/09 est inchangé par rapport au dernier bulletin. Il se présente maintenant dans sa forme quasi-définitive. Seule sa présentation est sensiblement modifiée : le report de l'année 2007/08 fait l'objet d'une ligne spécifique et n'est plus intégré dans les stocks initiaux du sucre du quota.

#### Bilan prévisionnel 2009/10 :

Quelques modifications sont apportées au bilan 2009/10. Les importations de sucre en l'état – bilan du sucre du quota - ont été revues en hausse, sur la base des certificats demandés (1,5 Mt à fin mars). Le total des ressources du bilan du quota sont estimées à 18,309 Mt. Les livraisons sur le marché intérieur ont elles aussi été revues en sensible hausse à 15,98 Mt. Le stock final du sucre du quota ressort à 1,27 Mt.

Pour le bilan du sucre hors quota, la production est revue en hausse sur la base des dernières estimations disponibles à 4,687 Mt. Les utilisations restent quasiment inchangées. Le report ressort en hausse à 547 000 tonnes.

### ***Importations préférentielles de sucre***

La dernière situation disponible communiquée par la Commission est arrêtée à fin mars 2010. Le total des certificats demandés et attribués au titre des importations préférentielles s'élevait, à cette date, à 1,52 Mt (pour un seuil global hors PMA de 2,82 Mt) : 774 143 tonnes pour le sucre ACP et PMA, 530 898 tonnes pour les contingents CXL, 216 328 pour les Balkans, 7 660 tonnes pour le sucre industriel.

### ***Stocks***

La dernière situation des stocks de sucre fournie par la Commission reste arrêtée au 30/11/2009 : ils s'élevaient à 9,99 Mt, contre 9,83 Mt un an plus tôt.

### ***Exportations de sucre hors quota***

Le contingent 2009/10, initialement de 650 000 t a été intégralement utilisé au 5 octobre 2009. Le contingent supplémentaire de 700 000 tonnes, portant le total à 1,35 Mt, a également été intégralement attribué au 13 novembre 2009. Les demandes ayant été supérieures, il a été appliqué un pourcentage d'acceptation fixé à 56,540299 % (Règlement n°1106/2009 du 18 novembre 2009, paru le 19 novembre 2009).

Le contingent additionnel d'exportations de 500 000 tonnes de sucre hors quota, ouvert en janvier 2010, a été intégralement utilisé au 19 février 2010. Un coefficient d'abattement de 38,647912 % a été appliqué sur les demandes effectuées du 15 au 19 février (99 871 tonnes délivrées pour 246 107 tonnes demandées).

Au total, 1,85 Mt de certificats d'exportation de sucre hors quota ont été délivrés pour la campagne 2009/10.

## Règlements votés en comités de gestion

### Mars 2010

#### Comité de gestion du 11 mars :

- Aucun règlement voté.

#### Comité de gestion du 25 mars :

- Aucun règlement voté.

# BILAN COMMUNAUTAIRE DE SUCRE DANS L'UE

## Note méthodologique

Le bilan communautaire du sucre est un **bilan d'approvisionnement ou bilan de consommation**, conformément à l'article 22 du règlement 952/06. Cela signifie plus précisément qu'il recense sur une période donnée (campagne de 12 mois), l'ensemble des emplois d'un produit donné (en l'occurrence le sucre) et les ressources mobilisées pour équilibrer ces emplois.

Il répartit le sucre par campagne de consommation ou d'utilisation et non par campagne de production (notamment du fait de la présence de sucre produit lors de la campagne précédente dans les stocks initiaux).

La plupart des postes du bilan communautaire du sucre du quota comme du sucre hors-quota sont connus sur la base des déclarations des opérateurs (fabricants, utilisateurs de sucre, exportateurs et importateurs), à l'exception notable du poste 'Consommation intérieure' qui est estimé par différence avec les autres postes du bilan. Les données individuelles des opérateurs sont agrégées et communiquées par la Commission ou disponibles via la base communautaire du commerce extérieur (COMEXT).

En toute rigueur ce que l'on appelle consommation de sucre lors d'une campagne ne correspond pas à l'utilisation finale de ce sucre pour au moins deux raisons :

- les emplois de sucre décrivent les volumes de sucre **achetés** sur le marché intérieur par les industries utilisatrices ou bien exportés sur le reste de l'UE et les pays-tiers. Or il peut y avoir un décalage de plusieurs mois entre l'achat et/ou la livraison de sucre et son utilisation finale, par exemple pour le sucre industriel ; les quantités de sucre vendues et livrées ne correspondent donc pas obligatoirement aux quantités de sucre utilisées ou incorporées lors d'une campagne.
- le sucre alimentaire livré sur le marché intérieur n'est pas totalement consommé, au sens alimentaire du terme. Comme tout produit alimentaire, une partie de ce sucre fait l'objet de pertes ou de non consommation.

### I. Ressources

L'ensemble des **ressources** regroupe les stocks initiaux en début de campagne, la production fraîche de sucre de la campagne, les importations de sucre en l'état et dans les produits transformés :

- 1. Stock initial** : par définition il est nul pour le sucre hors-quota ; pour le sucre du quota il s'agit du sucre de la campagne précédente non vendu au 30 septembre, propriété des fabricants, des raffineurs ou de la communauté (intervention publique). Le stock initial en début de campagne est égal au stock à la fin de la campagne précédente.
- 2. Report de sucre** : ressource du bilan du sucre du quota, il correspond au sucre hors quota de la campagne précédente non vendu et qui devient le premier sucre du quota de la campagne en cours. Ce poste peut inclure le cas échéant les quantités de sucre du quota ayant fait l'objet d'une décision de **retrait** lors de la campagne précédente.
- 3. Production fraîche** : il s'agit de la production fraîche, qui diffère de la production réglementaire. Cette dernière s'obtient en ajoutant à la production fraîche le report du sucre hors quota de la campagne précédente et en déduisant la quantité de sucre hors quota qui sera reportée sur la campagne suivante. Elle comprend en outre les sirops de sucre destinés à la production d'éthanol (calculé en équivalent sucre). La production fraîche est répartie entre quota et hors quota. La production disponible sous quota correspond au total de la production fraîche sous quota (c'est-à-dire le quota quand celui-ci est intégralement produit moins le report). La production hors quota s'obtient ensuite par différence entre la production fraîche de la campagne et la production fraîche sous quota. La production fraîche de sucre fait l'objet d'estimations jusqu'en décembre à partir des surfaces betteravières et d'une estimation des rendements moyens. En mars de l'année suivante, une fois la campagne de production achevée, les estimations de production sont remplacées par le chiffre issu de la déclaration provisoire des fabricants. Enfin en décembre est disponible le chiffre définitif de production, toujours sur la base des déclarations obligatoires des fabricants.
- 4. Importations de sucre en l'état** : estimées en cours de campagne à la fois sur la base des contingents préférentiels, des certificats demandés et sur la base des statistiques douanières mensuelles.

5. **Importations de sucre dans les produits transformés** : estimées en cours de campagne sur la base des quantités importées lors la campagne précédente. Elles regroupent en leur affectant un coefficient de teneur en sucre (fixé par la Commission) les importations de produits contenant du sucre. Elles sont ensuite définitivement fixées sur la base des données enregistrées par les services douaniers des différents Etats membres.

## **II . Emplois :**

Les ressources précédentes permettent d'équilibrer les emplois (consommation) suivants : les exportations vers pays tiers (sucre en l'état et dans les produits transformés), les stocks de fin de campagne, le report de sucre hors quota, et les livraisons sur le marché intérieur

1. **Livraisons sur le marché intérieur** : elles comprennent le sucre destiné à la consommation humaine, le sucre hors quota destiné aux utilisations non alimentaires et à la production d'alcool
- 1.1 **Sucre alimentaire** : désigne le sucre du quota livré comme sucre alimentaire. En toute rigueur, il correspond aux ventes de sucre destiné à la consommation alimentaire et diffère de celle-ci par le fait qu'une partie du sucre alimentaire vendu n'est pas consommé (pertes). C'est le seul poste qui ne fait l'objet d'aucune déclaration. Estimé en cours de campagne, en général sur la base de la précédente campagne, il est ensuite obtenu par différence entre l'ensemble des ressources de sucre du quota et les utilisations connues de sucre du quota (les exportations et le stock final). Il prend en compte le sucre de bouche et le sucre incorporé dans les produits transformés, les ventes aux ménages et aux collectivités,
- 1.2 **Industries chimiques et pharmaceutiques** : volumes de sucre hors-quota livré comme sucre industriel aux industries chimiques, pharmaceutiques et de la levure. Il s'agit bien des quantités de sucre livrées et non des quantités de sucre utilisées par ces industries. Ce poste est estimé en cours de campagne sur la base de la campagne précédente, et ajusté ensuite sur les bilans provisoires puis définitifs fournis par la Commission. La période de référence est une campagne de 14 mois, du 1<sup>er</sup> Octobre de l'année n au 30 novembre de l'année n+1.
- 1.3 **Producteurs d'alcool** : volumes de sucre (sirops) livrés en distilleries pour la production d'alcool (dont alcool carburant)
2. **Exportations de sucre en l'état** : estimées en cours de campagne sur la base des certificats demandés (quota et hors quota), voire du niveau des exportations de la campagne précédente, elles sont ensuite définitivement fixées sur la base des données enregistrées par les services douaniers des différents Etats membres.
3. **Exportations de sucre dans les produits transformés** : estimées en cours de campagne sur la base des quantités exportées lors la campagne précédente. Elles regroupent en leur affectant un coefficient de teneur en sucre les exportations de produits contenant du sucre. Elles sont ensuite définitivement fixées sur la base des données enregistrées par les services douaniers des différents Etats membres.

## **III . Stocks fin de campagne :**

- Stock de fin de campagne : défini pour le sucre du quota, il est estimé en cours de campagne, et définitivement fixé lors de la campagne suivante sur la base des déclarations des fabricants
- Report : estimé en cours de campagne, il fait l'objet d'une déclaration de la part des fabricants au plus tard le 15 avril de la campagne. Le report communautaire peut donc être connu dans les mois suivants.

**BILANS COMMUNAUTAIRES DE SUCRE DANS L'UE-27 de 2007/08 à 2009/10**

(en 1 000 tonnes, valeur blanc)

	2007/08 (1/10 - 30/09) 12 mois		2008/09 (1/10 - 30/09) 12 mois		2009/10 (1/10 - 30/09) (1) 12 mois	
	Quota	Hors Quota	Quota	Hors Quota	Quota	Hors Quota
<b>I - RESSOURCES</b>						
1 - Stocks au 1er octobre	<b>2 783</b>	<b>57</b>	<b>2 188</b>	<b>0</b>	<b>1 639</b>	<b>0</b>
- libres	2 220	0	1 869	0	1 604	0
- intervention	563	57	319	0	35	0
2 - Report / Retrait	525		694		412	
3 - Production "fraîche"	15 640	1 454	12 436	2 909	12 877	4 677
Retrait converti en hors quota	-1 314	1 314	0	0	0	0
4 - Importations des pays tiers de sucre en l'état	2 700		2 870	168	2 800	10
5 - Importations des pays tiers de sucre sous forme de produits transformés	580		550		580	
<b>TOTAL DES RESSOURCES</b>	<b>20 914</b>	<b>2 825</b>	<b>18 738</b>	<b>3 077</b>	<b>18 309</b>	<b>4 687</b>
<b>II - EMPLOIS</b>						
1 - Livraisons marché intérieur	15 922	2 520	15 928	1 955	15 980	2 140
1.1 Sucre alimentaire	15 922		15 928		15 980	
1.2 Sucre pour industrie chimique		1 020		710		830
1.3 Sucre pour éthanol		1 500		1 245		1 310
2 - Exportations sur pays tiers de sucre en l'état	1 450	0	251	710	100	2 000
3 - Exportations de sucre sous forme de produits transformés	964		920		960	
<b>TOTAL DES EMPLOIS</b>	<b>18 336</b>	<b>2 520</b>	<b>17 099</b>	<b>2 665</b>	<b>17 040</b>	<b>4 140</b>
<b>III - STOCKS AU 30 SEPTEMBRE</b>						
- libres	1 869		1 604		1 269	
- intervention	319		35		0	
- retrait	389					
- report	0	307	0	412	0	547
<b>TOTAL STOCKS AU 30/09</b>	<b>2 578</b>	<b>305</b>	<b>1 639</b>	<b>412</b>	<b>1 269</b>	<b>547</b>

Sources : CE, COMEXT, FranceAgriMer - avril 2010

1- Bilan prévisionnel UE 27

EVOLUTION DES SURFACES BETTERAVIERES DANS L'UE DE 1995/96 A 2009/10 \*

	ALL	AUT	DK	ESP (1)	FIN	FRA	GR	ITA	PB	POR	RU	SUE	UEBL	HON	LET	LIT	POL	R. TCH	SLQ	SLN	BG	RO	TOTAL
1995/96	518	52	67	170	34	430	42	267	116	1	171	57	104	-	-	-	-	-	-	-	-	-	2 064
1996/97	514	52	68	159	34	422	40	234	116	1	173	59	103	-	-	-	-	-	-	-	-	-	2 009
1997/98	504	51	67	155	34	421	53	284	114	3	170	59	102	-	-	-	-	-	-	-	-	-	2 050
1998/99	501	49	66	153	34	412	37	275	112	3	164	59	98	-	-	-	-	-	-	-	-	-	1 996
1999/00	489	47	64	135	34	393	40	274	120	8	160	59	104	-	-	-	-	-	-	-	-	-	1 960
2000/01	451	43	59	130	32	361	50	249	112	8	146	55	95	-	-	-	-	-	-	-	-	-	1 823
2001/02	448	45	56	114	31	386	43	222	109	5	151	54	96	-	-	-	-	-	-	-	-	-	1 791
2002/03	459	44	55	114	32	409	42	246	109	9	148	54	98	-	-	-	-	-	-	-	-	-	1 850
2003/04	445	43	50	100	29	361	41	215	106	7	136	50	92	48	14	26	286	76	32	5	-	-	2 193
2004/05	441	45	48	107	30	348	33	186	99	8	133	47	90	67	14	25	298	70	35	6	-	-	2 161
2005/06	428	44	47	104	31	343	42	249	99	8	126	49	87	61	14	22	278	69	33	8	-	-	2 173
2006/07	353	40	41	101	25	366	26	94	84	4	106	45	80	48	11	18	241	56	28	7	-	-	1 774
2007/08	391	42	39	60	16	353	14	86	82	1	106	41	85	38	-	17	228	54	19	-	2	23	1 698
2008/09	371	43	35	54	14	315	14	63	72	0	101	37	63	7	-	11	194	50	11	-	-	20	1 474
2009/10	380	44	34	51	15	345	22	62	73	0	102	39	64	14	-	15	191	53	16	-	-	21	1 541
2009/10 / 2008/09	+ 2,4 %	+ 2,8 %	- 2,9 %	- 5,6 %	+ 6,4 %	+ 9,5 %	+ 58,3 %	- 1,3 %	+ 1,4 %	-	+ 1,0 %	+ 6,0 %	+ 1,6 %	+ 97,2 %	-	+ 41,5 %	- 1,5 %	+ 5,4 %	+ 45,5 %	-	-	+ 5,5 %	+ 4,5 %

(1) Y compris les surfaces de betteraves destinées au Portugal (7 000 ha en 1997/98 ; 5 000 ha en 1998/99 ; 2 000 ha en 1999/00)

\* Hors betteraves jus vert.

EVOLUTION DES RENDEMENTS EN SUCRE DE BETTERAVE DANS L'UE DE 1995/96 A 2009/10

(en t/ha)

	ALL	AUT	DK	ESP	FIN	FRA	GR	ITA	PB	POR	RU	SUE	UEBL	HON	LET	LIT	POL	R. TCH	SLQ	SLN	BG	RO	TOTAL	
1995/96	7,35	8,06	6,45	6,44	4,74	9,77	6,83	5,58	8,52	-	7,11	6,25	8,54	-	-	-	-	-	-	-	-	-	-	7,54
1996/97	8,14	9,04	7,41	7,52	3,85	9,90	6,63	6,14	8,92	-	8,50	6,75	9,25	-	-	-	-	-	-	-	-	-	-	8,19
1997/98	7,98	9,02	8,03	7,32	5,24	11,22	6,87	6,12	8,95	6,33	9,34	6,71	9,98	-	-	-	-	-	-	-	-	-	-	8,52
1998/99	8,02	9,51	8,05	7,51	3,53	10,35	5,38	5,80	7,37	8,67	8,79	6,76	8,10	-	-	-	-	-	-	-	-	-	-	8,06
1999/00	8,96	10,15	8,64	8,13	4,88	11,51	5,80	6,22	9,31	7,50	9,66	7,29	10,49	-	-	-	-	-	-	-	-	-	-	8,98
2000/01	9,67	9,00	9,03	8,45	4,81	11,73	7,36	6,23	9,49	7,13	9,08	7,49	9,92	-	-	-	-	-	-	-	-	-	-	9,16
2001/02	8,31	8,87	8,55	8,25	4,71	9,43	7,30	5,78	8,74	6,40	8,10	7,44	8,75	-	-	-	-	-	-	-	-	-	-	8,15
2002/03	8,77	9,84	9,38	10,51	5,09	11,48	7,05	5,73	9,39	8,67	9,62	8,00	10,40	-	-	-	-	-	-	-	-	-	-	9,14
2003/04	8,49	8,98	9,84	9,14	4,69	10,89	5,00	4,19	10,15	8,57	10,06	8,32	11,18	10,40	4,79	5,12	7,00	7,36	7,28	7,60	-	-	6,79	
2004/05	9,83	10,18	9,83	9,87	4,97	11,91	7,88	6,23	10,47	9,30	10,45	7,91	11,01	7,45	4,79	5,32	6,71	7,99	6,66	6,33	-	-	9,26	
2005/06	9,43	10,59	10,11	10,39	5,77	12,10	7,38	7,16	9,86	9,63	10,64	8,29	10,63	8,08	5,07	5,68	7,36	8,10	7,97	7,50	-	-	9,21	
2006/07	9,22	9,60	9,15	10,63	5,18	11,70	6,52	6,99	10,77	10,20	10,92	6,93	10,69	7,36	3,95	5,37	7,08	8,35	7,33	6,21	-	-	9,24	
2007/08	10,00	8,60	9,70	11,80	6,30	12,60	5,60	9,00	10,80	10,10	9,90	8,70	10,30	6,90	-	7,40	8,40	6,60	7,10	-	2,10	4,10	9,90	
2008/09	9,80	9,50	11,20	11,60	5,00	13,00	6,00	7,90	12,00	-	10,90	8,90	11,40	6,90	-	5,30	6,60	8,30	10,60	-	-	5,70	10,20	
2009/10 *	11,15	9,07	11,76	11,74	5,70	13,60	7,21	8,11	13,29	-	12,25	9,74	12,69	10,50	-	6,41	7,57	9,06	9,05	-	-	4,94	11,17	
Moy. 99/00 à 03/04	8,84	9,37	9,09	8,90	4,84	11,01	6,50	5,63	9,42	7,65	9,30	7,71	10,15	-	-	-	-	-	-	-	-	-	8,45	
Moy. 04/05 à 09/10	9,90	9,59	10,29	11,01	5,49	12,48	6,77	7,56	11,20	9,81	10,84	8,41	11,12	7,87	4,60	5,91	7,29	8,07	8,12	6,68	2,10	4,91	9,83	

\* Données prévisionnelles

(1) Les rendements en Grèce et en Hongrie ne correspondent pas, pour 2008/09 et 2009/10, à la production sucrière. Ceci est lié au fait qu'une partie de la production sous quota a été réalisée dans un autre EM (travail à façon).

Sources : CE et FranceAgriMer - Avril 2009

**Quotas 2006/07 - Quotas 2007/08 - Quotas 2008/09 - Quotas 2009/10**

(en 1 000 tonnes, valeur blanc)

	ALL	AUT	DK	ESP	FIN	FRA	GRE	IRL	ITA	PB	POR	RU	SUE	UEBL	HON	LET	LIT	POL	R. TCH	SLQ	SLN	BG	RO	UE 25 /27
<b>2006/07</b>																								
Quotas de base	3 416,90	387,33	420,75	996,96	146,09	3 768,99	317,50	199,26	1 557,44	864,56	79,67	1 138,63	368,26	819,81	401,68	66,51	103,01	1 671,93	454,86	207,43	52,97			17 440,53
Quotas additionnels	238,56	18,49	-	-	-	351,70	-	-	-	12,00	-	82,85	-	42,27	5,00	-	-	99,46	14,44	2,73	-			867,48
Abandons de quotas	-	-	-	93,12	-	-	-	199,26	778,74	-	35,22	-	42,56	-	-	-	-	-	-	-	-			1 148,90
<b>Total</b>	<b>3 655,46</b>	<b>405,81</b>	<b>420,75</b>	<b>903,84</b>	<b>146,09</b>	<b>4 120,69</b>	<b>317,50</b>	<b>0,00</b>	<b>778,70</b>	<b>876,56</b>	<b>44,45</b>	<b>1 221,47</b>	<b>325,70</b>	<b>862,08</b>	<b>406,68</b>	<b>66,51</b>	<b>103,01</b>	<b>1 771,39</b>	<b>469,30</b>	<b>210,16</b>	<b>52,97</b>			<b>17 159,12</b>
Quotas transitoires				324,00																				324,00
Total 2006/07 / Total 2005/06	7%	5%	0%	-9%	0%	9%	0%	-100%	-50%	1%	-44%	7%	-12%	5%	1%	0%	0%	6%	3%	1%	0%			-2%
<b>2007/08</b>																								
Quotas de base	3 655,46	405,81	420,75	903,84	146,09	4 120,69	317,50	0,00	778,70	876,56	44,45	1 221,47	325,70	862,08	406,68	66,51	103,01	1 771,39	469,30	210,16	52,97	4,75	109,16	17 273,03
Quotas additionnels / transitoires	-	-	31,72	-	-	-	-	-	110,21	54,88	-	-	17,72	20,22	-	-	8,00	1,09	5,63	5,87	-	-	-	255,34
Abandons de quotas	-	-	-	16,68	56,09	-	158,80	-	24,86	-	19,50	-	-	-	108,09	66,51	-	-	102,47	70,13	52,97	-	-	676,10
<b>Total</b>	<b>3 655,46</b>	<b>405,81</b>	<b>452,47</b>	<b>887,17</b>	<b>90,00</b>	<b>4 120,69</b>	<b>158,70</b>	<b>0,00</b>	<b>864,05</b>	<b>931,44</b>	<b>24,95</b>	<b>1 221,47</b>	<b>343,42</b>	<b>882,30</b>	<b>298,59</b>	<b>0,00</b>	<b>111,01</b>	<b>1 772,48</b>	<b>372,46</b>	<b>145,90</b>	<b>0,00</b>	<b>4,75</b>	<b>109,16</b>	<b>16 852,27</b>
Total 2007/08 / Total 2006/07	0%	0%	8%	-2%	-38%	0%	-50%	-	11%	6%	-44%	0%	5%	2%	-27%	-100%	8%	0%	-21%	-31%	-100%	-	-	-2%
<b>2008/09</b>																								
Quotas de base	3 655,46	405,81	452,47	887,17	90,00	4 120,69	158,70	0,00	753,84	931,44	24,95	1 221,47	343,42	882,30	298,59	0,00	111,01	1 772,48	372,46	145,90	0,00	4,75	109,16	16 742,06
Abandons de quotas	757,20	54,79	80,08	256,58	9,00	683,66	-	-	245,47	126,55	15,00	165,00	50,23	206,07	193,17	-	20,76	366,87	-	33,58	-	4,75	4,48	3 273,22
<b>Total</b>	<b>2 898,26</b>	<b>351,03</b>	<b>372,38</b>	<b>630,59</b>	<b>81,00</b>	<b>3 437,03</b>	<b>158,70</b>	<b>0,00</b>	<b>508,38</b>	<b>804,89</b>	<b>9,95</b>	<b>1 056,47</b>	<b>293,19</b>	<b>676,24</b>	<b>105,42</b>	<b>0,00</b>	<b>90,25</b>	<b>1 405,61</b>	<b>372,46</b>	<b>112,32</b>	<b>0,00</b>	<b>0,00</b>	<b>104,69</b>	<b>13 468,84</b>
Total 2008/09 / Total 2007/08	-21%	-14%	-18%	-29%	-10%	-17%	0%	-	-41%	-14%	-60%	-14%	-15%	-23%	-65%	-	-19%	-21%	0%	-23%	-	-100%	-4%	-20%
<b>2009/10</b>																								
Quotas de base	2 898,26	351,03	372,38	630,59	81,00	3 437,03	158,70	0,00	508,38	804,89	9,95	1 056,47	293,19	676,24	105,42	0,00	90,25	1 405,61	372,46	112,32	0,00	0,00	104,69	13 468,84
Abandons de quotas				132,11																				132,11
<b>Total</b>	<b>2 898,26</b>	<b>351,03</b>	<b>372,38</b>	<b>498,48</b>	<b>81,00</b>	<b>3 437,03</b>	<b>158,70</b>	<b>0,00</b>	<b>508,38</b>	<b>804,89</b>	<b>9,95</b>	<b>1 056,47</b>	<b>293,19</b>	<b>676,24</b>	<b>105,42</b>	<b>0,00</b>	<b>90,25</b>	<b>1 405,61</b>	<b>372,46</b>	<b>112,32</b>	<b>0,00</b>	<b>0,00</b>	<b>104,69</b>	<b>13 336,73</b>
Total 2009/10 / Total 2008/09	0%	0%	0%	-21%	0%	0%	0%	-	0%	0%	0%	0%	0%	0%	0%	-	0%	0%	0%	0%	-	0%	0%	-1%

Source : CE et FranceAgriMer



**PRODUCTION DE SUCRE DANS L'UE de 2007/08 à 2009/10**

(en 1 000 tonnes, valeur blanc)

	ALL	AUT	DK	ESP	FIN	FRA	GRE	IRL	ITA	PB	POR	RU	SUE	UEBL	HON	LET	LIT	POL	R. TCH	SLQ	SLN	BG	RO	UE 25/27	
<b>2007/08</b>																									
1. Production "fraîche" (1 000 t de sucre blanc)																									
a) de betteraves	3 919	342	380	711	101	4 445	78	-	772	892	14	1 049	354	873	265	-	125	1 919	354	136	-	4	95	16 829	
b) de cannes	-	-	-	-	-	232	-	-	-	-	1	-	-	-	-	-	-	-	-	-	-	-	-	-	233
c) de mélasses	8	23	-	-	-	-	-	-	-	-	-	-	-	-	-	-	-	-	-	-	-	-	-	-	32
<b>TOTAL</b>	<b>3 928</b>	<b>365</b>	<b>380</b>	<b>711</b>	<b>101</b>	<b>4 678</b>	<b>78</b>	<b>-</b>	<b>772</b>	<b>892</b>	<b>15</b>	<b>1 049</b>	<b>354</b>	<b>873</b>	<b>265</b>	<b>0</b>	<b>125</b>	<b>1 919</b>	<b>354</b>	<b>136</b>	<b>0</b>	<b>4</b>	<b>95</b>	<b>17 095</b>	
<i>(2007/08 / 2006/07)</i>	<i>20%</i>	<i>-10%</i>	<i>1%</i>	<i>-31%</i>	<i>-22%</i>	<i>5%</i>	<i>-54%</i>	<i>-</i>	<i>18%</i>	<i>-2%</i>	<i>-54%</i>	<i>-9%</i>	<i>13%</i>	<i>2%</i>	<i>-25%</i>	<i>-100%</i>	<i>29%</i>	<i>13%</i>	<i>-25%</i>	<i>-34%</i>	<i>-100%</i>	<i>-</i>	<i>-</i>	<i>3%</i>	
2. Reports de 2006/07	30	18	5	52	13	74	0	-	89	8	0	190	0	0	8	0	0	29	8	4	0	0	0	0	525
3. Production (au sens du R 952/06 article 6)	3 958	383	385	763	114	4 751	78	-	861	899	15	1 239	354	873	272	0	125	1 948	362	140	0	4	95	17 620	
4. Répartition de la production (1 000 t)																									
a) Production sous Quota (1)	3 162	351	385	763	87	3 381	78	-	835	806	15	1 057	308	763	269	-	96	1 533	335	140	-	4	94	14 463	
b) Retrait	493	55	61	93	3	556	0	-	0	126	1	165	35	119	19	-	15	239	27	6	-	1	15	2 030	
<i>dont retrait produit</i>	<i>493</i>	<i>18</i>	<i>0</i>	<i>0</i>	<i>3</i>	<i>491</i>	<i>0</i>	<i>-</i>	<i>0</i>	<i>94</i>	<i>0</i>	<i>165</i>	<i>35</i>	<i>110</i>	<i>4</i>	<i>-</i>	<i>15</i>	<i>239</i>	<i>8</i>	<i>0</i>	<i>-</i>	<i>0</i>	<i>1</i>	<i>1 678</i>	
b) Hors Quota	303	14	0	0	24	879	0	-	0	0	0	17	10	0	0	-	14	175	19	0	-	0	0	0	1 454
<b>2008/09</b>																									
1. Production "fraîche" (1 000 t de sucre blanc)						4 260																			
a) de betteraves	3 646	386	397	608	69	4 097	157	-	498	863	-	1 192	324	722	105	-	68	1 285	415	116	-	-	112	15 063	
b) de cannes	-	-	-	-	-	250	-	-	-	-	1	-	-	-	-	-	-	-	-	-	-	-	-	-	251
c) de mélasses	8	23	-	-	-	-	-	-	-	-	-	-	-	-	-	-	-	-	-	-	-	-	-	-	32
<b>TOTAL</b>	<b>3 655</b>	<b>410</b>	<b>397</b>	<b>608</b>	<b>69</b>	<b>4 347</b>	<b>157</b>	<b>-</b>	<b>498</b>	<b>863</b>	<b>1</b>	<b>1 192</b>	<b>324</b>	<b>722</b>	<b>105</b>	<b>0</b>	<b>68</b>	<b>1 285</b>	<b>415</b>	<b>116</b>	<b>-</b>	<b>0</b>	<b>112</b>	<b>15 345</b>	
<i>(2008/09 / 2007/08)</i>	<i>-7%</i>	<i>12%</i>	<i>4%</i>	<i>-15%</i>	<i>-31%</i>	<i>-7%</i>	<i>101%</i>	<i>-</i>	<i>-35%</i>	<i>-3%</i>	<i>-96%</i>	<i>14%</i>	<i>-8%</i>	<i>-17%</i>	<i>-60%</i>	<i>-</i>	<i>-45%</i>	<i>-33%</i>	<i>17%</i>	<i>-14%</i>	<i>-</i>	<i>-100%</i>	<i>18%</i>	<i>-10%</i>	
2. Reports de 2007/08	178	14	0	0	12	63	0	-	25	57	0	158	19	58	1	0	22	73	11	0	-	0	0	0	693
3. Production (au sens du R 952/06 article 6, sans le report sur 2009/10)	3 833	424	397	608	81	4 410	157	-	524	920	1	1 350	344	780	107	0	90	1 358	426	116	-	0	113	16 038	
4. Répartition de la production (1 000 t)																									
a) Production sous Quota	2 898	351	372	600	81	3 207	157	-	508	805	1	1 056	293	676	105	-	90	1 337	372	112	-	-	105	13 129	
b) Hors Quota	935	73	25	8	0	1 203	0	-	15	115	0	293	51	104	1	-	0	21	53	4	-	-	8	2 909	
<b>2009/10 *</b>																									
1. Production "fraîche" (1 000 t de sucre blanc)						0																			
a) de betteraves	4 237	356	445	600	87	4 469	172	-	509	993	-	1 300	402	840	108	-	106	1 647	479	162	-	-	146	17 058	
b) de cannes	-	-	-	-	-	463	-	-	-	-	1	-	-	-	-	-	-	-	-	-	-	-	-	-	463
c) de mélasses	8	25	-	-	-	-	-	-	-	-	-	-	-	-	-	-	-	-	-	-	-	-	-	-	33
<b>TOTAL</b>	<b>4 245</b>	<b>381</b>	<b>445</b>	<b>600</b>	<b>87</b>	<b>4 931</b>	<b>172</b>	<b>-</b>	<b>509</b>	<b>993</b>	<b>1</b>	<b>1 300</b>	<b>402</b>	<b>840</b>	<b>108</b>	<b>-</b>	<b>106</b>	<b>1 647</b>	<b>479</b>	<b>162</b>	<b>-</b>	<b>0</b>	<b>146</b>	<b>17 555</b>	
<i>(2008/09 / 2007/08)</i>	<i>14%</i>	<i>-7%</i>	<i>11%</i>	<i>-1%</i>	<i>20%</i>	<i>12%</i>	<i>9%</i>	<i>-</i>	<i>2%</i>	<i>13%</i>	<i>14%</i>	<i>8%</i>	<i>19%</i>	<i>14%</i>	<i>2%</i>	<i>-</i>	<i>35%</i>	<i>22%</i>	<i>13%</i>	<i>28%</i>	<i>-</i>	<i>-</i>	<i>23%</i>	<i>13%</i>	
2. Reports de 2008/09	116	6	0	8	0	43	0	-	15	1	0	158	8	49	0	-	0	0	3	3	-	-	1	412	
3. Production (au sens du R 952/06 article 6)	4 362	387	445	608	87	4 974	172	-	524	994	1	1 458	410	889	108	-	106	1 647	482	165	-	-	147	17 967	
4. Répartition de la production (1 000 t)																									
a) Production sous Quota	2 898	351	372	498	81	3 400	157	-	508	805	1	1 056	293	676	66	-	90	1 406	372	112	-	-	105	13 250	
b) Hors Quota	1 464	36	73	110	6	1 574	15	-	16	189	0	402	117	213	3	-	16	241	110	53	-	-	42	4 677	

(1) : Il s'agit en fait du quota disponible. Il représente le seuil de production de chaque Etat membre, auquel s'ajoute le quota additionnel. En revanche, il ne comprend pas le retrait produit. Il porte sur une période de 15 mois : soit une production augmentée d'un total de 448 000 t. Ce total se décompose de la façon suivante : 90 000 t de plus pour la France (Production DOM), 324 000 t de plus pour l'Espagne et 34 000 t de plus pour le Portugal.

\* Chiffres prévisionnels

**Prix moyens du sucre blanc communautaire  
jusqu'en décembre 2009**

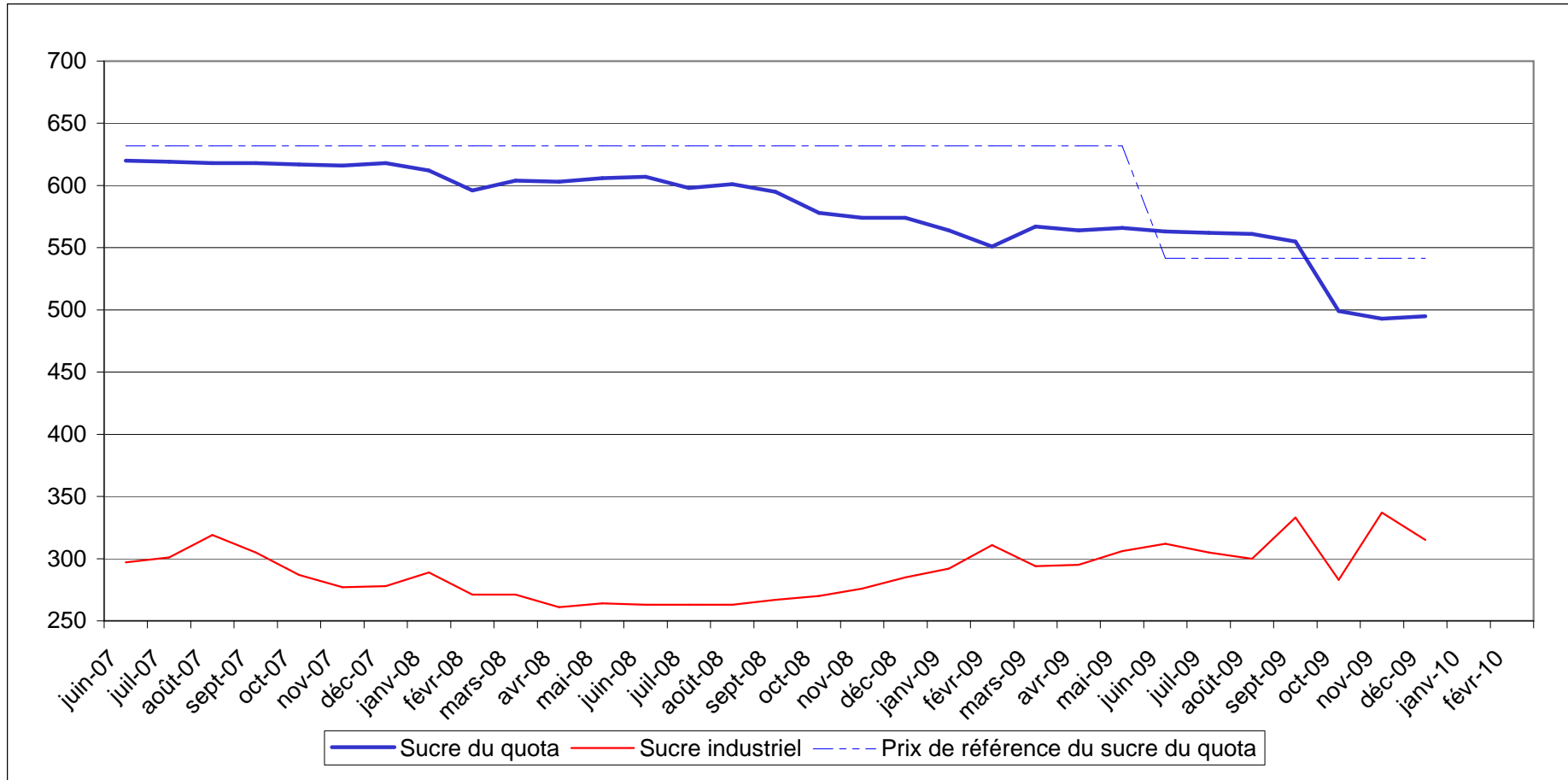
*Règlement 318/06 et 952/06*

Prix de vente moyen		
	Sucre du quota €/t	Sucre industriel €/t
juin-07	620	297
juillet-07	619	301
août-07	618	319
septembre-07	618	305
octobre-07	617	287
novembre-07	616	277
décembre-07	618	278
janvier-08	612	289
février-08	596	271
mars-08	604	271
avril-08	603	261
mai-08	606	264
juin-08	607	263
juillet-08	598	263
août-08	601	263
septembre-08	595	267
octobre-08	578	270
novembre-08	574	276
décembre-08	574	285
janvier-09	564	292
février-09	551	311
mars-09	567	294
avril-09	564	295
mai-09	566	306
juin-09	563	312
juillet-09	562	305
août-09	561	300
septembre-09	555	333
octobre-09	499	283
novembre-09	493	337
décembre-09	495	315

Prix de référence	
	Sucre du quota €/t
1er juillet 2006	631,9
1er octobre 2008	541,5
1er octobre 2009	404,4

Source : Commission européenne

Evolution des prix moyens du sucre blanc communautaire  
d'octobre 2006 à décembre 2009 (en €/t)



Source : CE

### **III – La situation française**

# BILAN FRANCAIS

## Note méthodologique

Le bilan français du sucre est, à l'instar du bilan communautaire, un **bilan d'approvisionnement ou bilan de consommation**, conformément à l'article 22 du règlement 952/06. Les remarques méthodologiques apportées en page 20 et 21 de ce bulletin sont également vrais pour le bilan français. Il recense sur une période donnée (campagne de 12 mois), l'ensemble des emplois d'un produit donné (en l'occurrence le sucre) et les ressources mobilisées pour équilibrer ces emplois.

Il répartit le sucre par campagne de consommation ou d'utilisation et non par campagne de production (notamment du fait de la présence de sucre produit lors de la campagne précédente dans les stocks initiaux).

La plupart des postes du bilan français du sucre du quota comme du sucre hors-quota sont connus sur la base des déclarations des opérateurs (fabricants, utilisateurs de sucre, exportateurs et importateurs) et des services douaniers, à l'exception notable du poste 'Consommation intérieure' qui est estimé par différence avec les autres postes du bilan.

En toute rigueur ce que l'on appelle consommation de sucre lors d'une campagne ne correspond pas à l'utilisation finale de ce sucre pour au moins deux raisons :

- les emplois de sucre décrivent les volumes de sucre **achetés** sur le marché intérieur par les industries utilisatrices ou bien exportés sur le reste de l'UE et les pays-tiers. Or il peut y avoir un décalage de plusieurs mois entre l'achat et/ou la livraison de sucre et son utilisation finale, par exemple pour le sucre industriel ; les quantités de sucre vendues et livrées ne correspondent donc pas obligatoirement aux quantités de sucre utilisées ou incorporées lors d'une campagne.
- le sucre alimentaire livré sur le marché intérieur n'est pas totalement consommé, au sens alimentaire du terme. Comme tout produit alimentaire, une partie de ce sucre fait l'objet de pertes ou de non consommation.

### I. Ressources

L'ensemble des **ressources** regroupe les stocks initiaux en début de campagne, la production disponible de sucre de la campagne, les importations de sucre en l'état et dans les produits transformés :

1. **Stock initial** : par définition il est nul pour le sucre hors-quota ; pour le sucre du quota il s'agit du sucre de la campagne précédente non vendu au 30 septembre, propriété des fabricants, des raffineurs ou des sucres détenus à l'intervention publique en France. Le stock initial en début de campagne est égal au stock à la fin de la campagne précédente.
2. **Report de sucre** : ressource du bilan du sucre du quota, il correspond au sucre hors quota de la campagne précédente non vendu et qui devient le premier sucre du quota de la campagne en cours. Ce poste peut inclure le cas échéant les quantités de sucre du quota ayant fait l'objet d'une décision de **retrait** lors de la campagne précédente.
3. **Production fraîche** : il s'agit de la production fraîche, qui diffère de la production réglementaire. Cette dernière s'obtient en ajoutant à la production fraîche le report du sucre hors quota de la campagne précédente et en déduisant la quantité de sucre hors quota qui sera reportée sur la campagne suivante. Elle comprend en outre les sirops de sucre destinés à la production d'éthanol (calculé en équivalent sucre). La production fraîche est répartie entre quota et hors quota. La production disponible sous quota correspond au total de la production fraîche sous quota (c'est-à-dire le quota quand celui-ci est intégralement produit moins le report). La production hors quota s'obtient ensuite par différence entre la production fraîche de la campagne et la production fraîche sous quota. La production fraîche de sucre fait l'objet d'estimations jusqu'en décembre à partir des surfaces betteravières et d'une estimation des rendements moyens. En mars de l'année suivante, une fois la campagne de production achevée, les estimations de production sont remplacées par le chiffre issu de la déclaration provisoire des fabricants. Enfin, en décembre, est disponible le chiffre définitif de production, toujours sur la base des déclarations obligatoires des fabricants.
4. **Importations de sucre en l'état** : estimées en cours de campagne à la fois sur la base des contingents préférentiels, des certificats demandés et sur la base des statistiques douanières mensuelles.

5. **Importations de sucre dans les produits transformés** : estimées en cours de campagne sur la base des quantités importées lors la campagne précédente. Elles regroupent en leur affectant un coefficient de teneur en sucre (fixé par la Commission) les importations de produits contenant du sucre. Elles sont ensuite définitivement fixées sur la base des données enregistrées par les services douaniers des différents Etats membres.

## **II . Emplois :**

Les ressources précédentes permettent d'équilibrer les emplois (consommation) suivants : les exportations vers pays tiers (sucre en l'état et dans les produits transformés), les stocks de fin de campagne, le report de sucre hors quota, et les livraisons sur le marché intérieur

1. **Livraisons sur le marché intérieur** : elles comprennent le sucre destiné à la consommation humaine, le sucre hors quota destiné aux utilisations non alimentaires et à la production d'alcool

**Sucre alimentaire** : désigne le sucre du quota livré comme sucre alimentaire. En toute rigueur, il correspond aux ventes de sucre destiné à la consommation alimentaire et diffère de celle-ci par le fait qu'une partie du sucre alimentaire vendu n'est pas consommé (pertes). C'est le seul poste qui ne fait l'objet d'aucune déclaration. Estimé en cours de campagne, en général sur la base de la précédente campagne, il est ensuite obtenu par différence entre l'ensemble des ressources de sucre du quota et les utilisations connues de sucre du quota (les exportations et le stock final). Il prend en compte le sucre de bouche et le sucre incorporé dans les produits transformés, les ventes aux ménages et aux collectivités,

- 1.1 **Industries chimiques et pharmaceutiques** : volumes de sucre hors-quota livré comme sucre industriel aux industries chimiques, pharmaceutiques et de la levure. Il s'agit bien des quantités de sucre livrées et non des quantités de sucre utilisées par ces industries. Ce poste est estimé en cours de campagne sur la base des déclarations mensuelles de livraisons de sucre industriel par les fabricants. La période de référence est une campagne de 14 mois, du 1<sup>er</sup> Octobre de l'année n au 30 novembre de l'année n+1.

- 1.2 **Producteurs d'alcool** : volumes de sucre (sirops) livrés en distilleries pour la production d'alcool (dont alcool carburant)

2. **Exportations vers pays tiers et livraisons vers l'UE de sucre en l'état** : estimées en cours de campagne sur la base des certificats demandés (quota et hors quota), voire du niveau des exportations de la campagne précédente, elles sont ensuite estimées sur la base des données enregistrées par les services douaniers (données mises à jour et définitivement fixées au bout de 12 mois). S'agissant des RUP (régions ultra périphériques de l'Europe), les quantités livrées font l'objet d'une déclaration et portent sur une période de référence allant du 1<sup>er</sup> Octobre de l'année n au 31 décembre de l'année n+1.

3. **Exportations de sucre dans les produits transformés** : estimées en cours de campagne sur la base des quantités exportées lors la campagne précédente. Elles regroupent en leur affectant un coefficient de teneur en sucre les exportations de produits contenant du sucre. Elles sont ensuite estimées sur la base des données enregistrées par les services douaniers (données mises à jour et définitivement fixées au bout de 12 mois).

## **III . Stocks fin de campagne :**

- Stock de fin de campagne : défini pour le sucre du quota, il est estimé en cours de campagne, et définitivement fixé lors de la campagne suivante sur la base des déclarations des fabricants
- Report : estimé en cours de campagne, il fait l'objet d'une déclaration de la part des fabricants au plus tard le 15 avril de la campagne. Le report peut donc être connu dans les mois suivants.

**BILANS FRANCAIS DE SUCRE**

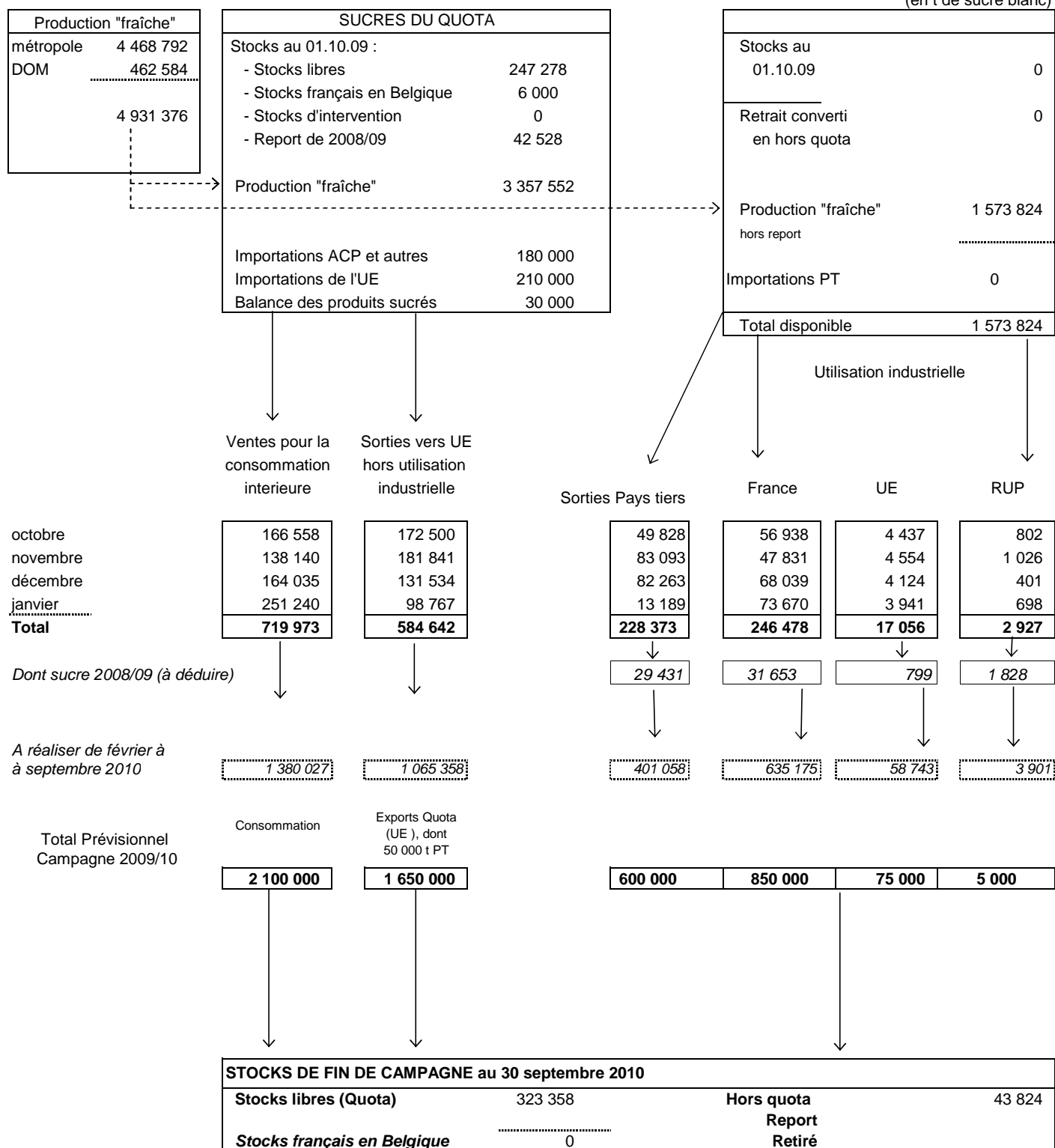
(en 1 000 tonnes, valeur blanc)

	2007/08 (Octobre- Septembre)			2008/09 (Octobre- Septembre) (1)			2009/10 (Octobre- Septembre) (1) Prévisionnel		
	Quota	Hors quota	Total	Quota	Hors quota	Total	Quota	Hors quota	Total
<b>I - RESSOURCES</b>									
<b>1 - Stocks au 1<sup>er</sup> octobre</b>	<b>393</b>	<b>0</b>	<b>393</b>	<b>309</b>	<b>0</b>	<b>309</b>	<b>253</b>	<b>0</b>	<b>253</b>
- libres	386	0	386	304	0	304	253	0	253
- stocks français en Belgique	8		8	6		6	0		0
- intervention	0		0	0		0	0		0
<b>2 - Report</b>	<b>74</b>		<b>74</b>	<b>63</b>		<b>63</b>	<b>43</b>		<b>43</b>
<b>3- Production</b>	<b>3 799</b>	<b>879</b>	<b>4 677</b>	<b>3 144</b>	<b>1 203</b>	<b>4 347</b>	<b>3 358</b>	<b>1 574</b>	<b>4 931</b>
- Métropole	3 567	879	4 445	2 894	1 203	4 097	2 914	1 555	4 469
- DOM	232		232	250		250	443	19	463
- Retrait converti en hors Quota	-483	483	0						
<b>4 - Importations de sucre en l'état</b>	<b>409</b>		<b>409</b>	<b>427</b>	<b>2</b>	<b>429</b>	<b>390</b>	<b>0</b>	<b>390</b>
3.1. Importations ACP et autres	134		134	207	2	209	180	0	180
3.2. Importations de l'UE	274		274	220		220	210		210
<b>5 - Importations de sucre sous forme de produits transformés</b>	<b>732</b>		<b>732</b>	<b>719</b>		<b>719</b>	<b>720</b>		<b>720</b>
<b>TOTAL DES RESSOURCES</b>	<b>4 923</b>	<b>1 362</b>	<b>6 285</b>	<b>4 662</b>	<b>1 205</b>	<b>5 867</b>	<b>4 763</b>	<b>1 574</b>	<b>6 337</b>
<b>II - EMPLOIS</b>									
<b>1 - Livraisons sur le marché intérieur</b>	<b>2 082</b>	<b>1 092</b>	<b>3 174</b>	<b>2 101</b>	<b>760</b>	<b>2 861</b>	<b>2 100</b>	<b>850</b>	<b>2 950</b>
1.1. Sucre alimentaire	2 082		2 082	2 101		2 101	2 100		2 100
1.2. Sucre pour Alcool et Ethanol		900	900		566	566		650	650
1.3. Sucre pour Chimie et Pharmacie		192	192		194	194		200	200
<b>2 - Exportations de sucre en l'état</b>	<b>1 835</b>	<b>215</b>	<b>2 050</b>	<b>1 625</b>	<b>401</b>	<b>2 027</b>	<b>1 650</b>	<b>677</b>	<b>2 327</b>
2.1. Exportations vers l'UE (hors Belgique)	1 349	190	1 539	1 526	45	1 572	1 600	75	1 675
2.2. Exportations vers les pays tiers	486	15	501	99	351	450	50	597	647
- avec restitutions	486		486	0		0	0		0
- sans restitutions							50		50
- sucre hors quota		15			351	351		597	597
2.3. Livraisons RUP		10	10		5	5		5	5
<b>3 - Exportations de sucre sous forme de produits transformés</b>	<b>688</b>		<b>688</b>	<b>682</b>		<b>682</b>	<b>690</b>		<b>690</b>
<b>TOTAL DES UTILISATIONS</b>	<b>4 605</b>	<b>1 307</b>	<b>5 912</b>	<b>4 409</b>	<b>1 161</b>	<b>5 570</b>	<b>4 440</b>	<b>1 527</b>	<b>5 967</b>
<b>III - STOCKS AU 30 SEPTEMBRE</b>									
- libres	304	0	304	254	0	254	323	0	323
- intervention	0	0	0	0	0	0	0	0	0
- report / retrait	8	55	63	0	43	43	0	47	47
- stocks français en Belgique	6	0	6	0	0	0	0	0	0
<b>TOTAL DES STOCKS AU 30 SEPTEMBRE</b>	<b>317</b>	<b>55</b>	<b>372</b>	<b>254</b>	<b>43</b>	<b>297</b>	<b>323</b>	<b>47</b>	<b>370</b>

(1) Les différences qui peuvent être constatées entre les différents totaux sont liés à des écarts d'arrondis.

**DIAGRAMME DE GESTION  
DE LA CAMPAGNE SUCRIERE FRANCAISE 2009/10  
1<sup>er</sup> octobre 2009 - 30 septembre 2010**

(en t de sucre blanc)



Source : Douanes, FranceAgriMer



**BILANS FRANCAIS MENSUELS -  
ESTIMATION DES VENTES POUR LA CONSOMMATION INTERIEURE  
Campagne 2009/10**

(en t de sucre blanc)

	<b>TOTAL 01.10.08 30.09.09</b>	OCTOBRE 2009	NOVEMBRE 2009	DECEMBRE 2009	JANVIER 2010	<b>TOTAL 01.10.09 31.01.10</b>
<b>I - APPORTS SUR LE MARCHÉ</b>						
a) Mises sur le marché par les fabricants (y compris sucre industriel et intervention)	<b>4 491 483</b>	417 511	410 808	422 570	420 950	<b>1 671 839</b>
b) Importations de l'UE :						
- en l'état	<b>220 179</b>	22 510	16 265	16 383	15 547	<b>70 705</b>
- produits transformés	<b>654 784</b>	58 446	50 150	55 329	44 686	<b>208 611</b>
c) Importations des pays tiers :						
- en l'état	<b>206 850</b>	2 363	26 669	1 269	2 019	<b>32 320</b>
- produits transformés	<b>63 969</b>	5 258	4 614	4 950	5 159	<b>19 981</b>
<b>TOTAL</b>	<b>5 637 265</b>	506 088	508 506	500 501	488 361	<b>2 003 456</b>
<b>II - EXPORTATIONS</b>						
a) Sur l'UE :						
- en l'état	<b>1 620 377</b>	177 739	187 421	136 059	103 406	<b>604 625</b>
- dont sucre industriel	55 762	4 437	4 554	4 124	3 941	17 056
- dont RUP	4 805	802	1 026	401	698	2 927
- produits transformés	<b>564 155</b>	44 217	42 366	40 174	38 635	<b>165 392</b>
b) Sur pays tiers :						
- en l'état (y compris Hors quota)	<b>393 981</b>	49 828	83 093	82 263	13 189	<b>228 373</b>
- produits transformés	<b>117 793</b>	10 808	9 655	9 931	8 221	<b>38 615</b>
<b>TOTAL</b>	<b>2 696 306</b>	282 592	322 535	268 427	163 451	<b>1 037 005</b>
<b>III - LIVRAISONS MARCHÉ INTERIEUR (I - II)</b>	<b>2 940 959</b>	223 496	185 971	232 074	324 910	<b>966 451</b>
- Métropole (1)	2 055 161	163 338	135 486	160 784	248 310	707 918
- DOM	37 889	3 220	2 654	3 251	2 930	12 055
- Sucre industriel	847 909	56 938	47 831	68 039	73 670	246 478

(1) Les chiffres indiqués ne comprennent pas le sucre industriel

Sources : Douanes et FranceAgriMer

**EVOLUTION DES VENTES POUR LA CONSOMMATION INTERIEURE (1)  
JUSQU'AU MOIS DE JANVIER 2010**

(en t de sucre blanc)

MOIS	CAMPAGNE 2004/05		CAMPAGNE 2005/06		CAMPAGNE 2006/07		CAMPAGNE 2007/08		CAMPAGNE 2008/09		MOYENNE 5 CAMPAGNES		CAMPAGNE 2009/10	
	Ventes du mois	Ventes cumulées	Ventes du mois	Ventes cumulées	Ventes du mois	Ventes cumulées	Ventes du mois	Ventes cumulées	Ventes du mois	Ventes cumulées	Ventes du mois	Ventes cumulées	Ventes du mois	Ventes cumulées
octobre	231 614	231 614	207 011	207 011	242 586	242 586	277 897	277 897	182 209	182 209	228 263	228 263	(2) 223 496	223 496
novembre	197 634	429 248	170 828	377 839	215 631	458 217	258 671	536 568	268 454	450 663	222 244	450 507	(2) 185 971	409 467
décembre	160 281	589 529	178 363	556 202	212 653	670 870	210 815	747 383	123 162	573 825	177 055	627 562	(2) 232 074	641 541
janvier	161 833	751 362	133 990	690 192	247 642	918 512	250 328	997 711	(2) 227 988	801 813	204 356	831 918	(2) 324 910	966 451
février	162 815	914 177	171 594	861 786	226 698	1 145 210	235 089	1 232 800	(2) 255 174	1 056 987	210 274	1 042 192		
mars	172 967	1 087 144	164 864	1 026 650	210 777	1 355 987	276 233	1 509 033	(2) 261 285	1 318 272	217 225	1 259 417		
avril	171 476	1 258 620	142 619	1 169 269	231 163	1 587 150	273 326	1 782 359	(2) 281 483	1 599 755	220 013	1 479 431		
mai	192 747	1 451 367	230 728	1 399 997	245 963	1 833 113	257 503	2 039 862	(2) 286 071	1 885 826	242 602	1 722 033		
juin	189 702	1 641 069	162 471	1 562 468	286 180	2 119 293	271 703	2 311 565	(2) 275 063	2 160 889	237 024	1 959 057		
juillet	177 676	1 818 745	188 394	1 750 862	186 153	2 305 446	231 072	2 542 637	(2) 304 955	2 465 844	217 650	2 176 707		
août	210 959	2 029 704	164 166	1 915 028	218 919	2 524 365	250 973	2 793 610	(2) 245 782	2 711 626	218 160	2 394 867		
septembre	206 811	2 236 515	214 262	2 129 290	238 000	2 762 365	358 913	3 152 523	(2) 229 333	2 940 959	249 464	2 644 330		

(1) Les chiffres indiqués incluent les tonnages utilisés en tant que sucre industriel

(2) Chiffres encore provisoires.

Source : FranceAgriMer

**EVOLUTION DES VENTES POUR LA CONSOMMATION INTERNE (1)  
EN CUMUL MOBILE SUR DOUZE MOIS JUSQU'AU MOIS DE JANVIER 2010**

(en t de sucre blanc) en t de sucre blanc)

MOIS	ANNEE 2004	ANNEE 2005	ANNEE 2006	ANNEE 2007	ANNEE 2008	ANNEE 2009	ANNEE 2010
janvier	2 276 168	2 220 130	2 175 345	2 357 610	2 841 564	(2) 2 956 625	(2) 3 105 597
février	2 259 734	2 231 042	2 184 124	2 500 304	2 849 955	(2) 2 976 710	
mars	2 281 301	2 192 648	2 176 021	2 458 627	2 915 411	(2) 2 961 762	
avril	2 298 067	2 174 465	2 147 164	2 547 171	2 957 574	(2) 2 969 919	
mai	2 325 360	2 171 512	2 185 145	2 769 155	2 969 114	(2) 2 998 487	
<b>juin</b>	<b>2 294 752</b>	<b>2 185 970</b>	<b>2 157 914</b>	2 686 115	2 954 637	(2) 3 001 847	
juillet	2 297 042	2 171 485	2 168 632	2 683 874	2 999 556	(2) 3 075 730	
août	2 281 204	2 226 643	2 121 839	2 738 627	3 031 610	(2) 3 070 539	
septembre	2 233 956	2 236 515	2 129 290	<b>2 762 365</b>	<b>3 152 523</b>	(2) <b>2 940 959</b>	
octobre	2 240 224	2 211 912	2 164 865	2 797 676	3 056 835	(2) 2 982 246	
novembre	2 247 182	2 185 106	2 209 668	2 840 716	3 066 618	(2) 2 899 763	
décembre	2 220 795	2 203 188	2 243 958	2 838 878	2 978 965	(2) 3 008 675	

(1) Les chiffres indiqués incluent les tonnages utilisés en tant que sucre industriel.

(2) Chiffres encore provisoires.

Source : FranceAgriMer

**ETAT DES STOCKS DE SUCRE DETENUS EN FRANCE PAR LES FABRICANTS -  
2009/2010  
(au dernier jour de chaque mois)**

	SEPTEMBRE 2009	OCTOBRE 2009	NOVEMBRE 2009	DECEMBRE 2009	JANVIER 2010
<b>I - SUCRES LIBRES</b> (Quota et importés)					
- Métropole	847 248	2 085 011	2 657 106	2 454 677	2 333 138
- Réunion	61 481	86 613	112 560	187 384	108 011
- Antilles	7 578	6 326	5 157	4 122	3 266
<b>Total</b>	<b>916 307</b>	<b>2 177 950</b>	<b>2 774 823</b>	<b>2 646 183</b>	<b>2 444 415</b>
<b>Dont production de la campagne suivante</b>	<b>669 946</b>				
<b>II - INTERVENTION</b>					
- Entrées					
- Sorties					
<b>Total</b>					
<b>III AUTRES SUCRES</b>					
-Sucres reportés	42 528	0		0	0
-Sucres hors quota	64 714	-28 686	411 259	1 228 279	1 060 384
-Sucres retirés	0	0	0	0	0
-Sucres sous régime de perfectionnement actif	6 876	6 529	6 532	6 293	6 129
<b>III - STOCK TOTAL</b>	<b>1 030 425</b>	<b>2 155 793</b>	<b>3 192 614</b>	<b>3 880 755</b>	<b>3 510 928</b>

Source : FranceAgriMer

## **IV– La situation des DOM**

**BILANS DOM simplifiés (juillet - juin)**

*(en t de sucre blanc)*

	2008/09 (Juillet - Juin) Provisoire*			2009/10 (Juillet - Juin) Prévisionnel *		
	Antilles	Réunion	Total	Antilles	Réunion	Total
<b>I - RESSOURCES</b>						
<b>1 - Stocks au 1er juillet</b>	16 341	18 180	34 521	13 415	8 002	21 417
<b>2 - Production</b>	59 172	190 741	249 913	125 718	337 575	463 293
<b>3 - Importations de sucre en l'état</b>	13 476	712	14 188	13 000	702	13 702
3.1. Importations des pays tiers	26	0	26	30	700	730
3.2. Importations de l'UE	13 450	712	14 162	12 970	2	12 972
<b>TOTAL DES RESSOURCES</b>	<b>88 989</b>	<b>209 633</b>	<b>298 622</b>	<b>152 133</b>	<b>346 279</b>	<b>498 412</b>
<b>II - UTILISATIONS</b>						
<b>1 - Consommation intérieure</b>	8 648	19 761	28 409	10 000	20 000	30 000
<b>2 - Exportations de sucre en l'état</b>	67 010	181 870	248 880	130 000	320 007	450 007
2.1. Exportations vers l'UE (1)	67 010	181 863	248 873	130 000	320 000	450 000
2.2. Exportations vers les pays tiers	0	7	7	0	7	7
<b>TOTAL DES UTILISATIONS</b>	<b>75 658</b>	<b>201 631</b>	<b>277 289</b>	<b>140 000</b>	<b>340 007</b>	<b>480 007</b>
<b>III - STOCKS AU 30 JUIN</b>						
- libres	13 415	8 002	21 333	12 133	6 272	18 405
<b>TOTAL DES STOCKS AU 30 JUIN</b>	<b>13 331</b>	<b>8 002</b>	<b>21 333</b>	<b>12 133</b>	<b>6 272</b>	<b>18 405</b>

\* Bilans simplifiés, hors sucre dans les produits transformés

(1) : Les exportations reportées sur ce bilan tiennent compte du sucre produit lors de la campagne de référence mais exporté en l'état après le 30 juin. La mise à jour des données douanières est réalisée à partir des déclarations réalisées par les fabricants des DOM.

### Production des DOM

	2007/08			2008/09			2009/10		
	Reunion	Antilles	Total DOM	Reunion	Antilles	Total DOM	Reunion	Antilles	Total DOM
juin									
juillet	5 525		5 525	24 049		24 049	26 102		26 102
août	37 165		37 165	41 036		41 036	40 750		40 750
septembre	42 058		42 058	43 347		43 347	24 864		24 864
octobre	42 019		42 019	46 046		46 046	52 031		52 031
novembre	35 297		35 297	29 095		29 095	43 295		43 295
décembre	3 996		3 996	7 168		7 168	150 533		150 533
janvier			0			0		50 000	50 000
février			0			0			
mars		15 945	15 945		735	735			
avril		22 298	22 298		11 792	11 792			
mai		18 519	18 519		15 733	15 733			
juin		9 479	9 479		16 404	16 404			
juillet			0		14 508	14 508			
<b>Total</b>	<b>166 060</b>	<b>66 241</b>	<b>232 301</b>	<b>190 741</b>	<b>59 172</b>	<b>249 913</b>	<b>337 575</b>	<b>50 000</b>	<b>387 575</b>

\*

\* Dont 2 385 tonnes produites en août 2009.

Source : FranceAgriMer

EXPORTATIONS DE SUCRE DES DOM PAR DESTINATION ... (1)

(en t de sucre blanc)

... DEPUIS LES ANTILLES																	
	ALL	BEL	BUL	ESP	FIN	GRE	IRL	ITA	POL	POR	ROU	RU	METROP	DOM	TOTAL UE	PT	TOTAL
<b>Campagne 2006/07</b>																	
Total (Juil 06 à Sept 07)	0	14 291	0	0	0	0	0	844	0	0	0	0	75 110	320	90 565	0	90 565
<b>Campagne 2007/08</b>																	
Total (Oct 07 à Sept 08)	-	851	-	-	-	-	-	1 463	11 080	7 889	-	-	34 367	293	55 943	-	55 943
<b>Campagne 2008/09</b>																	
(Oct 08 à Sept 09)																	
- octobre 2008	-	-	-	-	-	-	-	293	-	-	-	20	3	39	354	-	354
- novembre "	-	98	-	-	-	-	-	40	-	-	-	-	2	-	140	-	140
- décembre "	-	61	-	-	-	-	-	-	-	-	-	-	2	77	141	-	141
- janvier 2009	-	-	-	-	-	-	-	256	-	-	-	-	6	-	262	-	262
- février "	-	-	-	-	-	-	-	254	-	-	-	-	-	-	254	-	254
- mars "	-	-	-	-	-	-	-	20	-	-	-	-	-	-	20	-	20
- avril "	-	98	-	-	-	-	-	217	-	-	-	39	2	80	436	-	436
- mai "	-	-	-	-	-	-	-	20	-	-	-	-	5 585	40	5 644	-	5 644
- juin "	-	-	-	-	-	-	-	137	-	-	-	23 596	283	-	24 016	-	24 016
- juillet "	-	-	-	-	-	-	-	39	-	-	-	70	132	41	283	-	283
- août "	-	-	-	-	-	-	-	20	-	-	-	1 045	15 649	56	16 771	-	16 771
- septembre "	-	-	-	-	-	-	-	98	-	-	-	20	2	22	143	-	143
<b>Total</b>	-	257	-	-	-	-	-	1 393	-	-	-	24 790	21 666	355	48 462	-	48 462
<b>Campagne 2009/10</b>																	
(Oct 09 à Sept 10)																	
- octobre 2009	-	-	-	20	-	-	-	254	-	-	-	94	56	-	424	-	424
- novembre "	-	-	-	-	-	-	-	98	-	-	-	-	41	20	159	-	159
- décembre "	-	-	-	20	-	-	-	78	-	-	-	-	1	55	154	-	154
- janvier 2010	-	-	-	20	-	-	-	78	-	-	-	-	43	21	162	-	162
<b>Total</b>	-	-	-	60	-	-	-	508	-	-	-	94	141	96	899	-	899

... DEPUIS LA REUNION																	
	ALL	BEL	BUL	ESP	FIN	GRE	IRL	ITA	POL	POR	ROU	RU	METROP	DOM	TOTAL UE	PT	TOTAL
<b>Campagne 2006/07</b>																	
Total (Juil 06 à Sept 07)	18 367	877	0	3 411	0	723	860	12 207	46	0	0	8 110	155 580	0	200 180	8	200 188
<b>Campagne 2007/08</b>																	
Total (Oct 07 à Sept 08)	33 453	-	-	3 905	7 800	676	496	8 003	13 695	-	-	4 914	118 041	-	190 984	6	190 990
<b>Campagne 2008/09</b>																	
(Oct 08 à Sept 09)																	
- octobre 2008	156	-	-	472	-	45	117	1 408	-	-	-	663	9 892	-	12 753	-	12 753
- novembre "	254	-	-	585	-	-	20	361	-	-	-	43	22 035	-	23 298	-	23 298
- décembre "	254	-	-	293	-	-	-	833	-	-	-	521	3 813	-	5 714	-	5 714
- janvier 2009	491	-	-	-	-	68	78	435	-	-	-	460	15 624	-	17 156	-	17 156
- février "	530	-	-	135	-	68	78	41	-	-	-	410	14 589	-	15 851	2	15 853
- mars "	218	-	23	449	-	68	78	1 182	22	-	-	195	1 966	-	4 201	-	4 201
- avril "	605	-	-	293	-	45	156	525	-	-	-	215	28 858	-	30 697	-	30 697
- mai "	589	-	-	381	-	90	98	853	-	-	-	302	4 267	-	6 580	-	6 580
- juin "	176	-	-	-	-	39	117	575	-	-	-	259	2 781	-	3 947	-	3 947
- juillet "	59	-	-	449	-	68	-	780	22	-	-	683	2 149	-	4 210	2	4 212
- août "	59	-	-	336	-	68	177	911	-	-	11 554	911	3 909	-	17 925	1	17 926
- septembre "	316	472	-	135	-	23	117	355	-	94	-	248	8 418	-	10 177	1	10 178
<b>Total</b>	3 707	472	23	3 528	-	582	1 036	8 259	44	94	11 554	4 910	118 301	-	152 510	6	152 516
<b>Campagne 2009/10</b>																	
(Oct 09 à Sept 10)																	
- octobre 2009	195	-	-	11 886	-	23	78	788	-	-	-	800	10 474	-	24 244	2	24 246
- novembre "	566	-	-	247	-	62	156	722	22	-	-	11 443	2 121	-	15 339	2	15 341
- décembre "	899	-	23	292	-	68	-	852	-	-	-	866	2 675	-	5 675	-	5 675
- janvier 2010	137	-	-	90	-	23	98	653	-	-	-	222	12 392	-	13 615	2	13 617
<b>Total</b>	1 797	-	23	12 515	-	176	332	3 015	22	-	-	13 331	27 662	-	58 873	6	58 879

(1) Seuls sont indiqués les Etats vers lesquels du sucre a été exporté depuis 2006/07.

Sources : Douanes



IMPORTATIONS DE SUCRE DES DOM PAR ORIGINE ...(1)

(en t de sucre blanc)

... AUX ANTILLES													
	ALL	BEL	DK	ESP	ITA	PB	RU	METROP	DOM	Autres UE	TOTAL UE	PT	TOTAL
<b>Campagne 2006/07</b>													
Total (Juil 06 à Sept 07)	0	0	25	21	1	0	0	15 278	760		16 085	41	16 126
<b>Campagne 2007/08</b>													
Total (Oct 07 à Sept 08)	-	-	-	-	-	15	-	12 787	390		13 192	63	13 255
<b>Campagne 2008/09</b> (Oct 08 à Sept 09)													
- octobre 2008	-	-	-	-	-	-	-	914	-	-	914	6	920
- novembre "	-	-	-	-	-	-	-	1 443	39	-	1 482	3	1 485
- décembre "	-	3	-	-	-	-	-	856	-	-	859	6	864
- janvier 2009	-	-	-	-	-	-	-	1 242	-	-	1 242	0	1 242
- février "	-	-	-	-	-	-	-	277	-	-	277	5	282
- mars "	-	-	-	-	-	-	-	985	-	-	985	1	986
- avril "	-	132	-	-	-	-	-	1 455	-	-	1 587	1	1 588
- mai "	-	-	-	-	-	-	-	965	-	-	965	0	965
- juin "	-	-	-	17	-	-	-	1 246	-	-	1 263	2	1 266
- juillet "	-	-	-	-	-	-	-	1 378	-	1	1 379	0	1 379
- août "	-	-	-	-	-	-	-	994	-	1	995	0	995
- septembre "	-	-	-	-	-	-	-	1 008	-	-	1 008	0	1 008
<b>Total</b>	-	135	-	17	-	-	-	12 762	39	2	12 955	24	12 980
<b>Campagne 2008/09</b> (Oct 09 à Sept 10)													
- octobre 2009	-	-	-	-	-	-	-	1 253	-	48	1 301	-	1 301
- novembre "	-	44	-	-	-	-	-	594	-	4	642	1	643
- décembre "	2	-	-	-	-	-	-	824	-	25	851	-	851
- janvier 2010	-	-	-	-	-	-	-	991	-	25	1 016	-	1 016
<b>Total</b>	2	44	-	-	-	-	-	3 662	-	102	3 810	1	3 811

... A LA REUNION													
	ALL	BEL	DK	ESP	ITA	PB	RU	METROP	DOM	Autres UE	TOTAL UE	PT	TOTAL
<b>Campagne 2006/07</b>													
Total (Juil 06 à Sept 07)	0	-	-	-	-	-	-	654	-	-	654	7	661
<b>Campagne 2007/08</b>													
Total (Oct 07 à Sept 08)	-	64	-	7	1	1	-	786	-	-	859	2	861
<b>Campagne 2008/09</b> (Oct 08 à Sept 09)													
- octobre 2008	-	-	-	-	-	-	-	72	-	-	72	-	72
- novembre "	-	-	-	-	-	-	-	24	-	-	24	-	24
- décembre "	-	-	-	-	-	-	-	110	-	-	110	-	110
- janvier 2009	-	-	-	-	-	-	-	34	-	-	34	-	34
- février "	-	-	-	-	1	-	-	15	-	-	16	-	16
- mars "	-	-	-	-	-	-	-	105	-	-	105	-	105
- avril "	-	-	-	-	-	-	-	88	-	-	88	-	88
- mai "	-	-	-	-	-	-	-	0	-	-	0	-	0
- juin "	-	-	-	-	-	-	-	29	-	-	29	-	29
- juillet "	-	-	-	-	-	-	100	73	-	-	173	-	173
- août "	-	-	-	-	-	-	-	129	-	-	129	-	129
- septembre "	-	-	-	9	-	-	-	16	-	-	25	-	25
<b>Total</b>	-	-	-	9	1	-	100	694	-	-	804	-	804
<b>Campagne 2009/10</b> (Oct 08 à Sept 09)													
- octobre 2009	-	-	-	-	-	-	-	56	-	-	56	1	57
- novembre "	-	-	-	-	-	-	-	113	-	-	113	-	113
- décembre "	-	-	-	-	-	-	-	83	-	-	83	-	83
- janvier 2010	-	-	-	-	-	-	-	26	-	-	26	1	27
<b>Total</b>	-	-	-	-	-	-	-	278	-	-	278	2	280

(1) Seuls sont indiqués les Etats depuis lesquels du sucre a été importé depuis 2006/07.

Sources : Douanes

**Exportations mensuelles (métropole comprise) de sucre des DOM par nature**

	17011110		17011190		17011290		17019100		17019910		17019990		Total	
	Reunion	Antilles	Reunion	Antilles	Reunion	Antilles	Reunion	Antilles	Reunion	Antilles	Reunion	Antilles	Reunion	Antilles
<b>Campagne 06/07</b>														
Total	<b>101 920</b>	<b>83 531</b>	<b>97 872</b>	<b>6 787</b>	<b>0</b>	<b>122</b>	<b>0</b>	<b>122</b>	<b>0</b>	<b>125</b>	<b>1</b>	<b>0</b>	<b>199 792</b>	<b>90 566</b>
<b>Campagne 07/08</b>														
Total	<b>80 956</b>	<b>43 198</b>	<b>114 929</b>	<b>13 511</b>	<b>0</b>	<b>0</b>	<b>0</b>	<b>286</b>	<b>2</b>	<b>383</b>	<b>0</b>	<b>0</b>	<b>195 887</b>	<b>57 379</b>
<b>Campagne 08/09</b>														
oct-08	146	20	12 607	335	0	0	0	0	0	0	0	3	12 754	357
nov-08	15 113	0	8 184	140	0	0	0	3	0	0	0	0	23 297	144
déc-08	0	0	5 712	320	0	0	0	0	0	1	0	35	5 712	356
janv-09	14 996	0	2 160	262	0	0	0	0	0	0	0	0	17 156	262
févr-09	11 700	0	4 152	254	0	0	0	0	0	0	0	0	15 852	254
mars-09	0	0	4 201	20	0	0	0	0	0	0	0	0	4 201	20
avr-09	26 122	42	4 573	396	0	11	0	0	0	1	0	0	30 695	451
mai-09	0	5 079	6 580	582	0	0	0	0	0	0	0	0	6 580	5 662
juin-09	0	23 549	3 947	466	0	0	0	3	0	0	0	0	3 947	24 018
juil-09	0	24	4 209	263	0	0	0	6	0	0	0	0	4 209	293
août-09	11 554	16 468	6 371	302	0	0	0	11	0	0	1	0	17 926	16 781
sept-09	0	0	10 176	145	0	0	0	0	0	0	1	0	10 177	145
Total	<b>79 630</b>	<b>45 181</b>	<b>72 872</b>	<b>3 485</b>	<b>0</b>	<b>11</b>	<b>0</b>	<b>23</b>	<b>0</b>	<b>2</b>	<b>2</b>	<b>38</b>	<b>152 505</b>	<b>48 741</b>
<b>Campagne 09/10</b>														
oct-09	11 505	56	12 740	369	0	0	0	0	0	0	0	0	24 246	426
nov-09	11 164	0	4 176	161	0	0	0	0	0	0	0	0	15 340	161
déc-09	80	0	5 594	158	0	0	0	0	0	0	0	0	5 674	158
janv-10	11 213	0	2 403	162	0	0	0	1	0	0	0	0	13 616	163
févr-10	0	0	0	0	0	0	0	0	0	0	0	0	0	0
mars-10	0	0	0	0	0	0	0	0	0	0	0	0	0	0
avr-10	0	0	0	0	0	0	0	0	0	0	0	0	0	0
mai-10	0	0	0	0	0	0	0	0	0	0	0	0	0	0
juin-10	0	0	0	0	0	0	0	0	0	0	0	0	0	0
juil-10	0	0	0	0	0	0	0	0	0	0	0	0	0	0
août-10	0	0	0	0	0	0	0	0	0	0	0	0	0	0
sept-10	0	0	0	0	0	0	0	0	0	0	0	0	0	0
Total	<b>33 961</b>	<b>56</b>	<b>24 914</b>	<b>850</b>	<b>0</b>	<b>0</b>	<b>0</b>	<b>2</b>	<b>0</b>	<b>0</b>	<b>0</b>	<b>0</b>	<b>58 875</b>	<b>908</b>

17011110 : Sucres de canne, bruts, sans addition d'aromatisants ou de colorants, destinés à être raffinés

17011190 : Sucres de canne, bruts, sans addition d'aromatisants ou de colorants (à l'excl. des sucres destinés à être raffinés)

17019100 : Sucres de canne ou de betterave, à l'état solide, additionnés d'aromatisants ou de colorants

17019910 : Sucres blancs, sans addition d'aromatisants ou de colorants, contenant, à l'état sec, en poids déterminé selon la méthode polarimétrique, 99,5% ou plus de saccharose

17019990 : Sucres de canne ou de betterave et saccharose chimiquement pur, à l'état solide (à l'excl. des sucres bruts, des sucres de canne ou de betterave additionnés d'aromatisants ou de colorants ainsi que des sucres blancs)

Source : Douanes

**Importations mensuelles de sucre (métropole comprise) des DOM par nature (NC)**

	17011110			17011190			17011290			17019100			17019910			17019990			Total		
	Reunion	Antilles	Guyane	Reunion	Antilles	Guyane	Reunion	Antilles	Guyane	Reunion	Antilles	Guyane	Reunion	Antilles	Guyane	Reunion	Antilles	Guyane	Reunion	Antilles	Guyane
<b>Campagne 06/07</b>																					
Total	0	0	0	36	1 873	449	21	120	5	22	4	0	393	12 726	1 313	193	1 402	86	663	16 125	1 853
<b>Campagne 07/08</b>																					
Total	0	0	0	27	522	311	0	26	0	32	0	0	567	11 336	1 066	234	284	21	860	12 168	1 399
<b>Campagne 08/09</b>																					
oct-08	0	0	0	11	42	39	0	23	0	0	0	0	60	793	34	1	25	3	72	883	76
nov-08	0	98	0	0	140	21	0	23	0	1	0	0	23	1 098	98	0	4	4	24	1 362	123
déc-08	0	0	0	0	124	17	0	0	0	0	0	2	66	598	143	44	10	5	110	733	167
janv-09	0	312	0	16	1	63	0	0	0	11	0	0	0	804	71	7	33	0	34	1 150	134
févr-09	0	0	0	8	0	23	3	0	0	1	0	0	3	183	69	0	0	6	16	183	98
mars-09	0	0	0	0	124	18	0	0	0	9	1	0	64	785	48	31	6	3	105	917	69
avr-09	0	0	0	0	28	63	0	7	0	16	0	0	72	1 426	28	0	78	0	88	1 538	91
mai-09	0	0	0	0	5	78	0	0	0	0	0	0	0	913	46	0	1	0	0	919	124
juin-09	0	0	0	3	12	0	0	0	0	0	0	0	26	1 175	74	0	4	0	29	1 192	74
juil-09	0	0	0	0	4	107	3	21	0	1	0	0	156	1 222	24	12	22	0	173	1 269	131
août-09	0	0	0	16	8	78	2	1	16	4	0	0	100	821	96	7	52	0	129	883	190
sept-09	0	0	0	0	0	43	5	3	0	2	0	0	6	887	94	12	2	0	25	892	137
Total	0	410	0	55	489	550	12	77	16	47	1	2	577	10 705	826	113	238	22	803	11 920	1 415
<b>Campagne 09/010</b>																					
oct-09	0	0	0	0	6	21	0	23	0	5	0	0	27	1 138	112	24	0	2	57	1 166	135
nov-09	0	0	0	14	0	21	0	0	0	3	0	0	67	552	46	29	23	0	113	575	68
déc-09	0	0	0	0	9	57	0	10	0	1	0	0	27	756	72	54	4	0	83	779	129
janv-10	0	0	0	0	98	38	2	23	0	2	1	0	21	776	70	3	47	1	27	945	110
Total	0	0	0	14	113	137	2	56	0	12	1	0	142	3 222	300	111	73	3	280	3 465	441

17011110 : Sucres de canne, bruts, sans addition d'aromatants ou de colorants, destinés à être raffinés

17011190 : Sucres de canne, bruts, sans addition d'aromatants ou de colorants (à l'excl. des sucres destinés à être raffinés)

17011290 : Sucres de betterave, bruts, sans addition d'aromatants ou de colorants (à l'excl. des sucres destinés à être raffinés)

17019100 : Sucres de canne ou de betterave, à l'état solide, additionnés d'aromatants ou de colorants

17019910 : Sucres blancs, sans addition d'aromatants ou de colorants, contenant, à l'état sec, en poids déterminé selon la méthode polarimétrique, 99,5% ou plus de saccharose

17019990 : Sucres de canne ou de betterave et saccharose chimiquement pur, à l'état solide (à l'excl. des sucres bruts, des sucres de canne ou de betterave additionnés d'aromatants ou de colorants ainsi que des sucres blancs)

Source : Douanes

## **V– Les échanges de sucre en l'état**

**IMPORTATIONS FRANCAISES DE SUCRE EN PROVENANCE DES PAYS DE L'UE (1)**

(en t de sucre blanc)

	ALL	AUT	DK	ESP	FIN	GRE	HON	IRL	ITA	LET	LIT	PB	POL	POR	R. TCH	RU	SLQ	SUE	UEBL	TOTAL (2)
<b>Campagne 2005/06</b> (Juillet 05 à Juin 06)	66 209	612	1 018	54 339	-	61	563	137	9 380	-	-	36 251	-	2 707	4 635	14 920	373	39	39 663	230 907
<b>Campagne 2006/07</b> (Juillet 06 à Sept 07)	81 624	1 646	1 220	109 412	10	61	1 008	163	10 073	-	-	33 212	23	3 898	7 511	37 881	373	112	46 355	334 582
<b>Campagne 2007/08</b> (Octobre 07 à Sept 08)	60 179	941	56	68 392	-	24	158	103	8 560	-	6	21 811	264	10 046	2 899	60 949	100	170	32 805	267 463
<b>Campagne 2008/09</b> (Octobre 08 à Sept 09)																				
- octobre 2008	6 712	-	-	4 664	-	-	-	-	919	-	-	1 895	73	382	231	3 646	-	11	2 907	21 440
- novembre "	4 527	-	15	2 935	-	63	-	-	766	-	-	1 602	72	315	249	3 815	-	19	2 766	17 144
- décembre "	4 731	-	-	4 040	-	-	-	-	536	-	-	1 632	48	294	357	3 867	-	14	2 842	18 361
- janvier 2009	4 129	-	-	3 084	-	22	-	-	388	-	-	1 870	48	277	43	3 117	-	27	2 425	15 430
- février "	4 674	-	-	2 534	-	-	-	-	572	-	-	1 598	10	205	371	3 061	55	26	2 731	15 837
- mars "	4 188	-	-	3 759	-	-	-	-	678	-	-	1 704	70	373	275	3 269	-	15	2 859	17 190
- avril "	4 382	-	-	3 095	-	-	-	-	511	-	-	1 892	42	246	189	2 785	-	13	2 705	15 860
- mai "	4 193	-	-	3 805	-	-	-	-	644	-	-	1 710	44	272	208	2 759	50	10	2 281	15 976
- juin "	5 354	-	-	4 383	-	-	-	-	1 345	-	-	2 393	44	339	116	2 671	50	13	3 443	20 151
- juillet "	8 447	1	-	4 856	-	-	-	-	1 199	-	-	2 404	61	674	317	2 554	100	14	2 651	23 278
- août "	3 900	-	-	4 331	-	-	-	-	525	-	-	2 232	22	829	242	2 766	50	13	3 050	17 960
- septembre "	4 952	-	1	5 002	-	-	-	-	1 380	-	-	2 070	-	893	1 084	2 880	150	16	3 124	21 552
<b>Total</b>	<b>60 189</b>	<b>1</b>	<b>16</b>	<b>46 488</b>	<b>-</b>	<b>85</b>	<b>-</b>	<b>-</b>	<b>9 463</b>	<b>-</b>	<b>-</b>	<b>23 002</b>	<b>534</b>	<b>5 099</b>	<b>3 682</b>	<b>37 190</b>	<b>455</b>	<b>191</b>	<b>33 784</b>	<b>220 179</b>
<b>Campagne 2009/10</b> (Octobre 09 à Sept 10)																				
- octobre 2009	4 241	-	3	4 117	-	-	-	-	6 686	-	-	1 647	-	454	15	1 961	-	17	3 369	22 510
- novembre "	3 373	-	-	4 946	-	-	-	-	359	-	-	1 407	-	378	908	1 828	100	16	2 950	16 265
- décembre "	4 504	-	1	4 750	-	-	-	-	182	-	-	1 814	-	434	736	1 140	165	17	2 640	16 383
- janvier 2010	3 963	-	-	4 857	-	-	-	-	262	-	-	2 015	-	345	378	1 227	-	15	2 485	15 547
<b>Total</b>	<b>16 081</b>	<b>-</b>	<b>4</b>	<b>18 670</b>	<b>-</b>	<b>-</b>	<b>-</b>	<b>-</b>	<b>7 489</b>	<b>-</b>	<b>-</b>	<b>6 883</b>	<b>-</b>	<b>1 611</b>	<b>2 037</b>	<b>6 156</b>	<b>265</b>	<b>65</b>	<b>11 444</b>	<b>70 705</b>

(1) Seuls sont indiqués les Etats membres en provenance desquels du sucre a été importé depuis 2004/05.

(2) Total des pays adhérents à l'UE au cours de la période considérée.

Source : Douanes

**EXPORTATIONS FRANCAISES DE SUCRE VERS LES PAYS DE L'UE (1)**

(en t de sucre blanc)

	ALL	AUT	BUL	CHY	DK	ESP	EST	FIN	GR	HON	IRL	ITA	LIT	MAL	PB	POL	POR	ROU	R. TCH	RU	SLN	SUE	UEBL	TOTAL
<b>Campagne 2005/06</b> ( Juil 05 à Juin 06) <i>dont DOM</i>	254 227 975	587		2 086	3 690	281 437 608	0	71	7 499 136	-	23 570 215	179 433 8 700	-	631	37 008	39	921		54	120 322 4 543	46	785	572 054 516	1 484 460 15 693
<b>Campagne 2006/07</b> ( Juil 06 à Sept 07) <i>dont DOM</i>	353 480 17 908	38 657	0	2 670	6 293	508 938 3 326	5	143	17 785 315	5 210	59 003 839	342 191 12 727	2	566	61 165	6 095 22	4 349	0	334	177 668 7 888	355	1 726	253 560 986	1 840 291 44 011
<b>Campagne 2007/08</b> ( Oct 07 à Sept 08) <i>dont DOM</i>	287 171 33 453	61 516	0	2 261	10 610	434 528 3905	3	7 846 7800	28 800 676	226	50 639 496	353 695 9 466	1	69	61 036	33 563 24 752	14 033 7889	41	223	165 574 4 914	222	748	225 499 852	1 738 304 94 203
<b>Campagne 2008/09</b> ( Oct 08 à Sept 09)																								
- octobre 2008	30 464	17	-	282	294	64 712	1	-	703	5	6 239	26 267	-	-	1 666	2 378	515	4	44	11 884	2	5	11 505	156 987
- novembre "	27 407	2	-	282	271	41 429	-	-	852	25	3 792	24 330	-	-	2 011	1 098	502	4	17	10 446	22	-	20 616	133 106
- décembre "	16 841	-	-	133	26	19 161	-	4	14 998	5	2 975	26 115	1	-	1 410	356	282	1	8	9 527	5	23	13 402	105 273
- janvier 2009	17 172	6	-	276	218	18 425	-	-	962	28	1 797	28 368	1	-	2 629	567	583	1	13	9 935	21	5	10 802	91 809
- février "	17 798	4	-	166	244	24 150	-	5	2 068	15	1 993	31 240	-	-	2 385	654	2 479	-	49	19 632	23	12	7 953	110 870
- mars "	22 965	27	23	370	138	35 750	-	1	2 850	1 776	2 242	32 188	-	-	3 513	2 461	693	-	4	11 731	23	57	13 146	129 958
- avril "	19 574	25	-	317	401	33 108	-	5	1 729	1 240	2 053	31 224	-	-	4 797	2 601	385	-	4	12 245	-	121	21 976	131 805
- mai "	20 588	28	4	253	387	35 594	-	-	1 488	1 338	2 460	31 716	-	-	3 733	1 438	537	3	13	11 766	23	66	17 655	129 090
- juin "	21 582	533	10	559	565	35 097	-	-	11 804	1 189	2 940	54 915	-	-	11 380	2 661	482	-	17	34 353	24	228	11 407	189 746
- juillet "	23 140	932	-	166	271	40 362	-	-	2 556	786	1 758	43 378	1	-	3 098	5 584	687	126	13	14 253	24	27	10 540	147 702
- août "	19 624	1 583	-	123	307	30 086	-	5	1 789	11	1 877	25 511	-	20	2 012	4 551	21	11 579	39	16 278	-	206	8 218	123 840
- septembre "	22 334	1 305	-	82	381	34 958	-	4	4 995	30	2 684	61 143	-	-	2 761	3 691	152	120	12	16 249	23	137	19 130	170 191
Total	259 489	4 462	37	3 009	3 503	412 832	1	24	46 794	6 448	32 810	416 395	3	20	41 395	28 040	7 318	11 838	233	178 299	190	887	166 350	1 620 377
<i>dont DOM</i>	3 702		23			3 526			580		1035	9 651				45	94	11 554		29 698			728	60 636
<b>Campagne 2009/10</b> ( Oct 09 à Sept 10)																								
- octobre 2009	32 232	1 459	-	162	877	49 025	-	4	3 852	6	1 632	33 809	-	20	2 341	2 584	194	43	10	18 603	23	213	30 650	177 739
- novembre "	27 471	502	-	64	1 012	40 405	-	-	2 311	23	1 878	32 618	-	-	5 196	5 392	27	42	10	29 799	23	127	40 521	187 421
- décembre "	22 231	35	23	285	654	27 413	-	4	2 209	-	1 279	28 457	1	41	2 235	432	46	24	26	17 617	1	76	32 970	136 059
- janvier 2010	25 197	29	65	-	799	26 382	-	1	562	17	1 790	20 970	-	-	2 210	243	28	619	46	15 357	47	10	9 034	103 406
Total	107 131	2 025	88	511	3 342	143 225	0	9	8 934	46	6 579	115 854	1	61	11 982	8 651	295	728	92	81 376	94	426	113 175	604 625
<i>dont DOM</i>	1 796		23			12 575			174		332	3 522				22				13 424				31 868

(1) Seuls sont indiqués les Etats membres vers lesquels du sucre a été expédié depuis 2005/06. UE à 25 jusqu'en 2006/07 et UE 27 à compter du 1er octobre 2007.

Sources : Douanes

**IMPORTATIONS FRANCAISES DE SUCRE DES  
PAYS TIERS PAR PAYS D'ORIGINE**

(en t de sucre blanc)

	Total du 1.10.2008 au 30.09.2009	NOVEMBRE 2009	DECEMBRE 2009	JANVIER 2010	Total du 1.10.2009 au 31.01.2010
<b>EN PROVENANCE DES ACP ET INDE</b>					
- Benin	-	-	-	-	-
- Congo	-	-	-	-	-
- Côte d'Ivoire	2 167	-	-	-	47
- Guyana	9 132	-	-	-	-
- Inde	208	-	-	-	-
- Madagascar	1 151	-	-	-	-
- Malawi	332	-	-	21	64
- Mozambique	2 922	-	-	-	-
- Ile Maurice	52 650	25 411	-	530	26 023
- République démocratique du Congo	-	-	-	-	-
- Swaziland	48 008	-	-	-	-
- Trinidad-et-Tobago	-	-	-	-	-
- Zambie	-	-	-	-	-
	116 570	25 411	0	551	26 134
<i>dont sucre blanc :</i>	1 654	0	0	0	43
<b>EN PROVENANCE D'AUTRES PAYS</b>					
- Afrique du Sud	1	-	-	-	-
- Argentine	2 661	-	107	64	219
- Australie	-	-	-	-	1
- Bangladesh	500	-	-	-	-
- Barbades	14 567	-	-	-	-
- Bolivie	-	-	-	-	-
- Belize	-	-	-	-	-
- Bosnie Herzegovine	1	-	-	-	-
- Brésil	29 583	912	1 008	780	3 826
- Chine	114	7	16	10	33
- Colombie	-	-	-	-	-
- Costa Rica	436	22	22	39	103
- Cuba	17 537	-	-	43	43
- Equateur	65	17	17	-	34
- Etats-Unis	23	1	-	6	9
- Guatemala	-	-	-	-	-
- Haïti	-	-	-	-	-
- Israël	71	-	-	-	-
- Kenya	-	-	-	-	-
- Maroc	-	-	-	-	-
- Mauritanie	73	-	-	-	-
- Mexique	-	-	-	-	-
- Myanmar	18	-	-	-	-
- Paraguay	2 968	274	68	309	1 429
- Pérou	84	10	-	22	50
- Philippines	78	-	11	12	32
- République Dominicaine	30 620	-	-	-	3
- Russie	1	-	-	-	-
- Serbie	-	-	-	-	-
- Sierra Leone	-	-	-	-	-
- Sri Lanka	1	-	-	-	-
- Suisse	207	15	-	10	39
- Taïwan	-	-	-	-	-
- Thaïlande	1 701	-	20	173	365
- Togo	-	-	-	-	-
- Turquie	-	-	-	-	-
	101 310	1 258	1 269	1 468	6 186
<i>dont sucre blanc :</i>	5 615	80	226	480	1 662
(2)	828	-	-	-	0
<b>DIVERS (1)</b>	-11 858	-	-	-	0
<b>TOTAL GENERAL</b>	<b>206 850</b>	<b>26 669</b>	<b>1 269</b>	<b>2 019</b>	<b>32 320</b>
<i>dont sucre blanc :</i>	<b>7 269</b>	<b>80</b>	<b>226</b>	<b>480</b>	<b>1 705</b>

(1) Les quantités négatives sur cette ligne proviennent d'un retranchement des quantités importées au titre du perfectionnement actif.

(2) Les quantités indiquées correspondent à un code douanier pour une origine no:

Source : Douanes

**EXPORTATIONS FRANCAISES DE SUCRE VERS LES PAYS TIERS  
PAR PAYS DE DESTINATION (1)**

(en t de sucre blanc)

	TOTAL du 1.10.2008 au 30.09.2009	NOVEMBRE 2009	DECEMBRE 2009	JANVIER 2010	TOTAL du 1.10.2009 au 31.01.2010
<b>AFRIQUE</b>					
<b>AFRIQUE DU NORD :</b>					
- Algérie	104 456	18 307	44 154	66	63 902
- Egypte	3 965	48	4 159	-	18 507
- Libye	3 301	13 100	6 100	-	26 850
- Maroc	323	-	-	19	38
- Tunisie	665	5 098	1 727	48	18 910
	112 710	36 553	56 140	133	128 207
<i>dont sucre brut :</i>	155	3	22	7	34
<b>AFRIQUE OCCIDENTALE :</b>					
- Bénin	4 453	324	216	108	1 015
- Burkina Faso	-	-	-	-	-
- Cap Vert	-	-	-	-	-
- Côte-d'Ivoire	5	3	-	3	6
- Gambie	175	-	-	88	88
- Ghana	695	-	108	217	649
- Guinée	1 399	-	-	109	109
- Guinée-Bissau	-	-	-	-	-
- Libéria	110	66	22	109	219
- Mali	66	-	138	-	138
- Mauritanie	-	-	-	-	45
- Niger	12 108	-	-	-	-
- Nigéria	18 372	1 772	1 837	1 945	5 554
- Sénégal	35 188	367	1 243	105	1 820
- Sierra Léone	130	22	-	-	65
- Soudan	-	-	-	-	-
- Tchad	9	2	-	-	2
- Togo	2 483	627	-	259	886
	75 193	3 183	3 564	2 943	10 596
<i>dont sucre brut :</i>	3	0	0	0	0

(1) Il s'agit des quantités de sucre dédouanées vers un pays tiers au départ de France, à l'exclusion des dédouanements effectués en

Source : Douanes



**EXPORTATIONS FRANCAISES DE SUCRE VERS LES PAYS TIERS  
PAR PAYS DE DESTINATION**

(en t de sucre blanc)

	TOTAL du 1.10.2008 au 30.09.2009	NOVEMBRE 2009	DECEMBRE 2009	JANVIER 2010	TOTAL du 1.10.2009 au 31.01.2010
<b>AFRIQUE CENTRALE ORIENTALE ET AUSTRALE :</b>					
- Afrique du Sud	2	-	-	-	2
- Angola	-	-	-	2	2
- Cameroun	4 510	1 012	-	-	1 012
- République Centrafricaine	-	-	-	-	-
- Comores	-	-	-	-	-
- Congo (Rep)	5	-	-	-	-
- Djibouti	65	-	23	-	23
- Erythrée	-	-	-	-	-
- Gabon	9	2	1	5	8
- Guinée équatoriale	830	87	87	22	240
- Kenya	-	-	-	-	-
- Madagascar	19	-	-	-	-
- Ile Maurice	-	-	-	-	-
- Mayotte	7	2	-	2	6
- Tanzanie	-	-	-	-	-
	5 447	1 103	111	31	1 293
<i>dont sucre brut :</i>	2	2	0	2	6
<b>AMERIQUES</b>					
- Antigua et Barbuda	-	-	-	-	-
- Antilles néerlandaises	-	-	-	-	-
- Aruba	-	-	-	-	-
- Bahamas	-	-	-	-	-
- Barbade	-	-	-	-	-
- Bresil	-	-	-	-	-
- Canada	285	-	15	16	44
- Colombie	1	-	-	-	-
- Cuba	-	-	-	-	-
- Dominique	35	-	-	-	-
- Etats-Unis	106	34	2	38	77
- Grenade	-	-	-	-	-
- Guyana	-	-	-	-	-
- Jamaïque	-	-	-	-	-
- Mexique	7	-	-	-	-
- Panama	-	-	-	-	-
- Pérou	-	-	-	-	-
- République Dominicaine	-	-	-	-	-
- Saint-Pierre et Miquelon	-	-	-	-	-
- Saint Vincent et les Grenadines	-	-	-	-	-
- Samoa	-	-	-	-	-
- Surinam	-	-	-	-	-
	434	34	17	54	121
<i>dont sucre brut :</i>	125	0	5	5	14

**EXPORTATIONS FRANCAISES DE SUCRE VERS LES PAYS TIERS  
PAR PAYS DE DESTINATION**

(en t de sucre blanc)

	TOTAL du 1.10.2008 au 30.09.2009	NOVEMBRE 2009	DECEMBRE 2009	JANVIER 2010	TOTAL du 1.10.2009 au 31.01.2010
<b>ASIE</b>					
<b>ASIE OCCIDENTALE</b>					
- Arabie Saoudite	1 266	370	38	230	676
- Bahreïn	-	-	-	-	-
- Cisjordanie	-	-	1 150	1 380	2 760
- Emirats Arabes Unis	5 364	11	1 127	-	1 138
- Iran	-	-	-	-	-
- Israël	72 176	32 692	12 242	756	53 929
- Jordanie	-	1 426	-	44	1 470
- Koweït	1 496	230	-	-	230
- Liban	1 860	617	1 734	1 361	4 262
- Qatar	-	-	-	-	-
- Syrie	11 000	1 672	828	1 012	3 512
	93 162	37 018	17 119	4 783	67 977
<i>dont sucre brut :</i>	5	1	0	0	1
<b>AUTRES PAYS D'ASIE :</b>					
- Afghanistan	-	-	-	-	-
- Bangladesh	-	22	-	-	22
- Brunéi	-	-	-	-	-
- Chine	5	1	-	-	1
- Corée du sud	32	-	7	21	28
- Hong-Kong	9	3	-	-	6
- Inde	3	2	-	12	14
- Indonésie	-	-	-	-	-
- Japon	374	41	107	36	257
- Malaisie	2	-	-	-	2
- Maldives	1	-	3	-	3
- Pakistan	-	-	-	-	-
- Philippines	2	-	-	-	-
- Singapour	4	-	-	-	-
- Sri Lanka	-	-	-	-	-
- Taïwan	1 250	-	-	4	96
- Thaïlande	16	-	-	-	3
- Viêt-Nam	1	-	-	-	-
	1 699	69	117	73	432
<i>dont sucre brut :</i>	95	0	20	8	47
<b>AUSTRALIE ET OCEANIE</b>					
- Australie	46	-	-	14	14
- Fidji	-	-	-	-	-
- Nouvelle Calédonie	238	-	19	19	63
- Nouvelle Zélande	119	-	2	-	2
- Polynésie française	217	10	11	28	58
	620	10	32	61	137
<i>dont sucre brut :</i>	68	1	3	4	13

**EXPORTATIONS FRANCAISES DE SUCRE VERS LES PAYS TIERS  
PAR PAYS DE DESTINATION**

(en t de sucre blanc)

	TOTAL du 1.10.2008 au 30.09.2009	NOVEMBRE 2009	DECEMBRE 2009	JANVIER 2010	TOTAL du 1.10.2009 au 31.01.2010
<b>EUROPE (hors UE)</b>					
- Albanie	1	-	-	-	-
- Andorre	5 399	225	359	252	1 103
- Azerbaïdjan	-	-	-	-	-
- Bosnie Herzegovine	241	-	22	18	61
- Croatie	-	-	-	-	-
- Géorgie	-	3	-	-	3
- Islande	92	-	-	-	23
- Kosovo	-	-	-	-	-
- Macédoine	-	-	-	-	-
- Monténégro	-	-	-	-	-
- Norvège	83	11	14	48	201
- Ouzbékistan	-	-	-	-	-
- Russie	1 533	1	1	1	9
- Serbie	-	-	-	-	-
- Suisse	107 938	5 155	4 984	4 998	19 252
- Turquie	201	6	22	33	61
- Ukraine	2	-	-	-	-
	115 490	5 401	5 402	5 350	20 713
<i>dont sucre brut :</i>	265	4	11	18	51
<b>DIVERS (1)</b>	-10 774	-278	-239	-239	-1 103
<b>TOTAL GENERAL</b>	<b>393 981</b>	<b>83 093</b>	<b>82 263</b>	<b>13 189</b>	<b>228 373</b>
<i>dont sucre brut :</i>	<b>720</b>	<b>11</b>	<b>61</b>	<b>44</b>	<b>166</b>

(1) retranchement des quantités exportées au titre du perfectionnement actif.

**CERTIFICATS DELIVRES EN FRANCE POUR  
L'EXPORTATION DE SUCRE**

(en t de sucre valeur blanc)

	Sucres produits dans le quota			Sucres produits au-delà du quota (hors quota)
	Suite adjudication	Délivrance automatique	Certificats délivrés sans restitutions	
<b>Engagements de la campagne 2005/06</b>	561 090	2 139	800	1 452 305
<b>Engagements de la campagne 2006/07</b> (1)	221 850	31 510	6 957	0
<b>Engagements de la campagne 2007/08</b>	437 050	28 790	7 526	0
<b>Engagements de la campagne 2008/09</b> (1)				
juillet 2008	-	-	-	-
août "	-	-	-	-
septembre "	-	-	-	-
octobre "	-	-	84	23 002
novembre "	-	-	176	21 350
décembre "	-	-	259	14 166
janvier 2009	-	-	221	16 061
février "	-	-	255	7 876
mars "	-	-	334	21 507
avril "	-	-	295	50 000
mai "	-	-	305	85 000
juin "	-	-	315	69 137
juillet "	-	-	141	2 671
août "	-	-	491	0
septembre "	-	-	295	90 227
	0	0	3 171	400 997
<b>Engagements de la campagne 2009/10</b> (1)				
octobre "	-	-	140	125 629
novembre "	-	-	422	210 541
décembre "	-	-	338	0
janvier 2010	-	-	19 380	0
février "	-	-	322	165 042
mars "	-	-	1 516	0
	0	0	22 118	501 212

(1) Certificats valables à partir du jour de leur délivrance jusqu'à l'expiration du cinquième mois suivant celui au cours duquel cette adjudication partielle a eu lieu (article 12 du règlement (CE) n°958/2006)

Source : FranceAgriMer

## **VI – Les échanges français de produits sucrés**

**IMPORTATIONS DE PRODUITS TRANSFORMES EN PROVENANCE DE L'UE ET DES PAYS TIERS**

P R O D U I T S	UE			PT			TOTAL		
	CUMUL du 1.10.08 au 31.01.2009	JANVIER 2010	CUMUL du 1.10.2009 au 31.01.2010	CUMUL du 1.10.08 au 31.01.2009	JANVIER 2010	CUMUL du 1.10.2009 au 31.01.2010	CUMUL du 1.10.08 au 31.01.2009	JANVIER 2010	CUMUL du 1.10.2009 au 31.01.2010
Yoghourts, préparations à base de lait, glaces de consommation (t)	49 441	<b>10 846</b>	48 570	1 163	<b>190</b>	959	50 604	<b>11 036</b>	49 529
Confiserie sans cacao (t)	29 931	<b>5 319</b>	28 487	1 726	<b>576</b>	2 098	31 657	<b>5 895</b>	30 585
Produits cacaotés (t)	114 622	<b>24 615</b>	114 091	13 291	<b>2 366</b>	9 634	127 913	<b>26 981</b>	123 725
Préparations alimentaires diverses (t)	245 124	<b>56 330</b>	258 225	34 395	<b>8 828</b>	33 084	279 519	<b>65 158</b>	291 309
Biscuiterie (t)	115 122	<b>21 630</b>	111 701	4 154	<b>867</b>	3 964	119 276	<b>22 497</b>	115 665
Boissons non alcoolisées (hl)	2 482 080	<b>482 273</b>	2 309 405	130 666	<b>42 337</b>	158 123	2 612 746	<b>524 610</b>	2 467 528
Liqueurs (hl)	117 924	<b>20 166</b>	108 681	1 006	<b>389</b>	1 203	118 930	<b>20 555</b>	109 884
Fruits à l'état congelé (t)	1 789	<b>333</b>	1 171	224	<b>57</b>	206	2 013	<b>390</b>	1 377
Fruits confits (t)	1 734	<b>154</b>	1 953	492	<b>105</b>	346	2 226	<b>259</b>	2 299
Confitures (t)	26 009	<b>7 170</b>	24 694	909	<b>337</b>	779	26 918	<b>7 507</b>	25 473
Fruits en conserves avec ou sans alcool (t)	45 886	<b>8 277</b>	37 736	24 338	<b>4 561</b>	19 653	70 224	<b>12 838</b>	57 389
Jus de fruits (t)	202 640	<b>44 152</b>	201 975	68 814	<b>17 800</b>	70 911	271 454	<b>61 952</b>	272 886
Sirops, sucres caramélisés et autres sucres (t)	16 976	<b>3 776</b>	16 445	369	<b>60</b>	551	17 345	<b>3 836</b>	16 996
Laits et crèmes de lait sucrés (t)	7 558	<b>1 544</b>	8 048	0	<b>0</b>	0	7 558	<b>1 544</b>	8 048

Sources : Douanes et FranceAgriMer

**EXPORTATIONS DE PRODUITS TRANSFORMES A DESTINATION DE L'UE ET DES PAYS TIERS**

P R O D U I T S	UE			PT			TOTAL		
	CUMUL		CUMUL	CUMUL		CUMUL	CUMUL		CUMUL
	du 1.10.08 au 31.01.2009	JANVIER 2010	du 1.10.2009 au 31.01.2010	du 1.10.08 au 31.01.2009	JANVIER 2010	du 1.10.2009 au 31.01.2010	du 1.10.08 au 31.01.2009	JANVIER 2010	du 1.10.2009 au 31.01.2010
Yoghourts, préparations à base de lait, glaces de consommation (t)	140 695	<b>35 489</b>	134 634	9 008	<b>2 252</b>	10 238	149 703	<b>37 741</b>	144 872
Confiserie sans cacao (t)	10 981	<b>2 316</b>	10 541	2 024	<b>438</b>	2 232	13 005	<b>2 754</b>	12 773
Produits cacaotés (t)	87 429	<b>18 814</b>	83 988	11 910	<b>2 500</b>	13 395	99 339	<b>21 314</b>	97 383
Préparations alimentaires diverses (t)	254 420	<b>58 215</b>	254 233	83 513	<b>18 639</b>	83 565	337 933	<b>76 854</b>	337 798
Biscuiterie (t)	71 165	<b>14 979</b>	71 427	6 583	<b>1 853</b>	8 913	77 748	<b>16 832</b>	80 340
Boissons non alcoolisées (hl)	2 404 214	<b>540 462</b>	2 112 520	204 496	<b>73 820</b>	251 615	2 608 710	<b>614 282</b>	2 364 135
Liqueurs (hl)	82 794	<b>14 633</b>	72 949	69 797	<b>12 993</b>	66 860	152 591	<b>27 626</b>	139 809
Fruits à l'état congelé (t)	176	<b>54</b>	236	8	<b>0</b>	15	184	<b>54</b>	251
Fruits confits (t)	2 137	<b>377</b>	2 318	316	<b>84</b>	382	2 453	<b>461</b>	2 700
Confitures (t)	13 357	<b>2 693</b>	13 428	5 244	<b>1 110</b>	5 826	18 601	<b>3 803</b>	19 254
Fruits en conserves avec ou sans alcool (t)	4 314	<b>1 186</b>	5 266	1 596	<b>479</b>	2 316	5 910	<b>1 665</b>	7 582
Jus de fruits (t)	35 760	<b>7 391</b>	33 812	3 047	<b>667</b>	2 829	38 807	<b>8 058</b>	36 641
Sirops, sucres caramélisés et autres sucres (t)	33 870	<b>7 145</b>	27 517	5 232	<b>1 097</b>	4 879	39 102	<b>8 242</b>	32 396
Laits et crèmes de lait sucrés (t)	22 424	<b>499</b>	1 945	985	<b>43</b>	865	23 409	<b>542</b>	2 810

Sources : Douanes et FranceAgriMer

**IMPORTATIONS DE SUCRE SOUS FORME DE PRODUITS TRANSFORMES**

P R O D U I T S	UE			PT			TOTAL		
	CUMUL		CUMUL	CUMUL	JANVIER	CUMUL	CUMUL	JANVIER	CUMUL
	du 1.10.08 au 31.01.2009	<b>JANVIER 2010</b>	du 1.10.09 au 31.01.2010	du 1.10.08 au 31.01.2009	<b>JANVIER 2010</b>	du 1.10.09 au 31.01.2010	du 1.10.08 au 31.01.2009	<b>JANVIER 2010</b>	du 1.10.09 au 31.01.2010
Yoghourts, préparations à base de lait, glaces de consommation (t)	10 402	<b>2 465</b>	10 854	170	<b>27</b>	140	10 572	<b>2 492</b>	10 994
Confiserie sans cacao (t)	17 479	<b>3 081</b>	16 552	1 027	<b>343</b>	1 233	18 506	<b>3 424</b>	17 785
Produits cacotés (t)	39 837	<b>8 710</b>	39 860	6 046	<b>1 009</b>	3 917	45 883	<b>9 719</b>	43 777
Préparations alimentaires diverses (t)	37 039	<b>8 216</b>	38 880	4 609	<b>1 153</b>	4 564	41 648	<b>9 369</b>	43 444
Biscuiterie (t)	28 798	<b>5 265</b>	27 879	923	<b>200</b>	856	29 721	<b>5 465</b>	28 735
Boissons non alcoolisées (hl)	24 821	<b>4 823</b>	23 094	1 307	<b>423</b>	1 581	26 128	<b>5 246</b>	24 675
Liqueurs (hl)	944	<b>140</b>	840	25	<b>9</b>	29	969	<b>149</b>	869
<b>Total produits "Hors Annexe I"</b>	<b>159 320</b>	<b>32 700</b>	<b>157 959</b>	<b>14 107</b>	<b>3 164</b>	<b>12 320</b>	<b>173 427</b>	<b>35 864</b>	<b>170 279</b>
Fruits à l'état congelé (t)	297	<b>55</b>	191	25	<b>6</b>	23	322	<b>61</b>	214
Fruits confits (t)	439	<b>39</b>	580	240	<b>53</b>	170	679	<b>92</b>	750
Confitures (t)	9 683	<b>2 840</b>	9 085	305	<b>135</b>	288	9 988	<b>2 975</b>	9 373
Fruits en conserves avec ou sans alcool (t)	5 345	<b>961</b>	4 444	2 604	<b>495</b>	2 152	7 949	<b>1 456</b>	6 596
Jus de fruits (t)	27 994	<b>4 962</b>	22 334	4 364	<b>1 272</b>	4 720	32 358	<b>6 234</b>	27 054
<b>Total "Fruits et Légumes Transformés"</b>	<b>43 758</b>	<b>8 857</b>	<b>36 634</b>	<b>7 538</b>	<b>1 961</b>	<b>7 353</b>	<b>51 296</b>	<b>10 818</b>	<b>43 987</b>
<b>Sirops, sucres caramélisés et autres sucres</b> (t)	11 017	<b>2 496</b>	10 710	238	<b>34</b>	308	11 255	<b>2 530</b>	11 018
<b>Laits et crèmes de lait sucrés</b> (t)	3 095	<b>633</b>	3 308	0	<b>0</b>	0	3 095	<b>633</b>	3 308
<b>TOTAL</b>	<b>217 190</b>	<b>44 686</b>	<b>208 611</b>	<b>21 883</b>	<b>5 159</b>	<b>19 981</b>	<b>239 073</b>	<b>49 845</b>	<b>228 592</b>

Sources : Douanes et FranceAgriMer



**EXPORTATIONS DE SUCRE SOUS FORME DE PRODUITS TRANSFORMES**

PRODUITS	UE			PT			TOTAL		
	CUMUL	JANVIER 2010	CUMUL	CUMUL	JANVIER 2010	CUMUL	CUMUL	JANVIER 2010	CUMUL
	du 1.10.08 au 31.01.2009		du 1.10.09 au 31.01.2010	du 1.10.08 au 31.01.2009		du 1.10.09 au 31.01.2010	du 1.10.08 au 31.01.2009		du 1.10.09 au 31.01.2010
Yoghourts, préparations à base de lait, glaces de consommation (t)	23 152	<b>5 871</b>	22 548	1 902	<b>493</b>	2 265	25 054	<b>6 364</b>	24 813
Confiserie sans cacao (t)	6 470	<b>1 378</b>	6 243	1 179	<b>259</b>	1 310	7 649	<b>1 637</b>	7 553
Produits cacotés (t)	29 775	<b>6 467</b>	28 549	4 095	<b>857</b>	4 631	33 870	<b>7 324</b>	33 180
Préparations alimentaires diverses (t)	41 069	<b>9 160</b>	40 436	17 386	<b>3 847</b>	17 693	58 455	<b>13 007</b>	58 129
Biscuiterie (t)	19 267	<b>4 147</b>	19 393	1 602	<b>465</b>	2 308	20 869	<b>4 612</b>	21 701
Boissons non alcoolisées (hl)	24 042	<b>5 405</b>	21 126	2 045	<b>738</b>	2 516	26 087	<b>6 143</b>	23 642
Liqueurs (hl)	1 429	<b>212</b>	1 242	1 525	<b>284</b>	1 484	2 954	<b>496</b>	2 726
<b>Total produits "Hors Annexe I"</b>	<b>145 204</b>	<b>32 640</b>	<b>139 537</b>	<b>29 734</b>	<b>6 943</b>	<b>32 207</b>	<b>174 938</b>	<b>39 583</b>	<b>171 744</b>
Fruits à l'état congelé (t)	27	<b>9</b>	36	1	<b>0</b>	3	28	<b>9</b>	39
Fruits confits (t)	1 085	<b>198</b>	1 147	138	<b>41</b>	179	1 223	<b>239</b>	1 326
Confitures (t)	5 423	<b>1 233</b>	5 738	2 440	<b>502</b>	2 637	7 863	<b>1 735</b>	8 375
Fruits en conserves avec ou sans alcool (t)	467	<b>151</b>	629	169	<b>49</b>	240	636	<b>200</b>	869
Jus de fruits (t)	6 245	<b>886</b>	3 958	417	<b>83</b>	367	6 662	<b>969</b>	4 325
<b>Total "Fruits et Légumes Transformés"</b>	<b>13 247</b>	<b>2 477</b>	<b>11 508</b>	<b>3 165</b>	<b>675</b>	<b>3 426</b>	<b>16 412</b>	<b>3 152</b>	<b>14 934</b>
<b>Sirops, sucres caramélisés et autres sucres (t)</b>	17 737	<b>3 332</b>	13 622	2 860	<b>588</b>	2 671	20 597	<b>3 920</b>	16 293
<b>Laits et crèmes de lait sucrés (t)</b>	7 966	<b>186</b>	725	305	<b>15</b>	309	8 271	<b>201</b>	1 034
<b>TOTAL</b>	<b>184 154</b>	<b>38 635</b>	<b>165 392</b>	<b>36 064</b>	<b>8 221</b>	<b>38 613</b>	<b>220 218</b>	<b>46 856</b>	<b>204 005</b>

Sources : Douanes et FranceAgriMer

**SOLDE DES ECHANGES DE SUCRE SOUS FORME DE PRODUITS TRANSFORMES**

P R O D U I T S	UE			PT			TOTAL		
	CUMUL du 1.10.08 au 31.01.09	JANVIER 2010	CUMUL du 1.10.09 au 31.01.10	CUMUL du 1.10.08 au 31.01.09	JANVIER 2010	CUMUL du 1.10.09 au 31.01.10	CUMUL du 1.10.08 au 31.01.009	JANVIER 2010	CUMUL du 1.10.09 au 31.01.10
Yoghourts, préparations à base de lait, glaces de consommation (t)	12 750	<b>3 406</b>	11 694	1 732	<b>466</b>	2 125	14 482	<b>3 872</b>	13 819
Confiserie sans cacao (t)	-11 009	<b>-1 703</b>	-10 309	152	<b>-84</b>	77	-10 857	<b>-1 787</b>	-10 232
Produits cacaotés (t)	-10 062	<b>-2 243</b>	-11 311	-1 951	<b>-152</b>	714	-12 013	<b>-2 395</b>	-10 597
Préparations alimentaires diverses (t)	4 030	<b>944</b>	1 556	12 777	<b>2 694</b>	13 129	16 807	<b>3 638</b>	14 685
Biscuiterie (t)	-9 531	<b>-1 118</b>	-8 486	679	<b>265</b>	1 452	-8 852	<b>-853</b>	-7 034
Boissons non alcoolisées (hl)	-779	<b>582</b>	-1 968	738	<b>315</b>	935	-41	<b>897</b>	-1 033
Liqueurs (hl)	485	<b>72</b>	402	1 500	<b>275</b>	1 455	1 985	<b>347</b>	1 857
<b>Total produits "Hors Annexe I"</b>	<b>-14 116</b>	<b>-60</b>	<b>-18 422</b>	<b>15 627</b>	<b>3 779</b>	<b>19 887</b>	<b>1 511</b>	<b>3 719</b>	<b>1 465</b>
Fruits à l'état congelé (t)	-270	<b>-46</b>	-155	-24	<b>-6</b>	-20	-294	<b>-52</b>	-175
Fruits confits (t)	646	<b>159</b>	567	-102	<b>-12</b>	9	544	<b>147</b>	576
Confitures (t)	-4 260	<b>-1 607</b>	-3 347	2 135	<b>367</b>	2 349	-2 125	<b>-1 240</b>	-998
Fruits en conserves avec ou sans alcool (t)	-4 878	<b>-810</b>	-3 815	-2 435	<b>-446</b>	-1 912	-7 313	<b>-1 256</b>	-5 727
Jus de fruits (t)	-21 749	<b>-4 076</b>	-18 376	-3 947	<b>-1 189</b>	-4 353	-25 696	<b>-5 265</b>	-22 729
<b>Total "Fruits et Légumes Transformés"</b>	<b>-30 511</b>	<b>-6 380</b>	<b>-25 126</b>	<b>-4 373</b>	<b>-1 286</b>	<b>-3 927</b>	<b>-34 884</b>	<b>-7 666</b>	<b>-29 053</b>
<b>Sirops, sucres caramélisés et autres sucres (t)</b>	6 720	<b>836</b>	2 912	2 622	<b>554</b>	2 363	9 342	<b>1 390</b>	5 275
<b>Laits et crèmes de lait sucrés (t)</b>	4 871	<b>-447</b>	-2 583	305	<b>15</b>	309	5 176	<b>-432</b>	-2 274
<b>TOTAL</b>	<b>-33 036</b>	<b>-6 051</b>	<b>-43 219</b>	<b>14 181</b>	<b>3 062</b>	<b>18 632</b>	<b>-18 855</b>	<b>-2 989</b>	<b>-24 587</b>

Sources : Douanes et FranceAgriMer

## **VII – Les échanges français de mélasses**

**BILAN DES ECHANGES EXTERIEURS FRANCAIS DE MELASSES**

(en tonnes)

	IMPORTATIONS			EXPORTATIONS		
	UE	PAYS TIERS	TOTAL	UE	PAYS TIERS	TOTAL
<b>Campagne 2005/06</b> <i>juillet -juin</i>						
	136 637	190 707	327 344	68 067	4 532	72 599
<b>Campagne 2006/07</b> <i>Total du 1/07 au 30/09</i>						
	154 069	244 924	398 993	21 090	4 419	25 509
<b>Campagne 2007/08</b> <i>octobre -septembre</i>						
	123 454	350 261	473 715	23 230	25	23 255
<b>Campagne 2008/09</b>						
- octobre 2008	9 140	13 468	22 608	3 437	0	3 437
- novembre "	15 098	10 502	25 600	5 390	0	5 390
- décembre "	14 547	26 520	41 067	5 724	0	5 724
- janvier 2009	5 748	18 767	24 515	1 272	1	1 273
- février "	8 604	33 219	41 823	81	1	82
- mars "	9 580	16 410	25 990	45	2	47
- avril "	7 787	8 040	15 827	2 301	0	2 301
- mai "	7 160	19 209	26 369	3 266	0	3 266
- juin "	10 038	10 635	20 673	1 611	0	1 611
- juillet "	8 396	19 507	27 903	5 104	0	5 104
- août "	7 186	27 851	35 037	3 108	0	3 108
- septembre "	16 671	2 501	19 172	4 995	0	4 995
<b>Total</b>	<b>119 955</b>	<b>206 629</b>	<b>326 584</b>	<b>36 334</b>	<b>4</b>	<b>36 338</b>
<b>Campagne 2009/10</b>						
- octobre 2009	19 230	0	19 230	55	1	56
- novembre "	21 941	20 057	41 998	76	0	76
- décembre "	14 582	22 198	36 780	199	0	199
- janvier 2010	7 599	5	7 604	50	0	50
<b>Total</b>	<b>63 352</b>	<b>42 260</b>	<b>105 612</b>	<b>380</b>	<b>1</b>	<b>381</b>

Source : Douanes

**IMPORTATIONS FRANCAISES DE MELASSES EN PROVENANCE DES PAYS DE L'UE (1)**

(en tonnes)

	ALL	ESP	IRL	ITA	PB	POR	ROU	RU	UEBL	TOTAL (2)
<b>Campagne 2005/06</b>										
Total du 01.07.05 au 30.06.06	81 388	668	15 354	15	1 848	-	-	10 877	26 487	136 637
<b>Campagne 2006/07</b>										
Total du 01.07.06 au 30.09.07	118 864	620	57	43	632	12	-	140	33 701	154 069
<b>Campagne 2007/08</b>										
Total du 01.10.07 au 30.09.08	76 225	576	34	33	61	0	-	9 765	36 760	123 454
<b>Campagne 2008/09</b>										
- octobre 2008	6 348	59	6	13	3	-	16	28	2 667	9 140
- novembre "	11 844	116	2	8	-	3	-	12	3 113	15 098
- décembre "	11 478	89	5	5	-	-	-	-	2 970	14 547
- janvier 2009	4 014	69	2	15	11	-	-	10	1 627	5 748
- février "	6 542	52	-	-	10	2	-	47	1 951	8 604
- mars "	8 581	59	-	8	-	-	-	21	911	9 580
- avril "	5 898	57	-	8	1 451	-	-	17	356	7 787
- mai "	6 938	29	-	9	14	-	-	10	160	7 160
- juin "	6 263	35	-	6	3	-	-	13	3 718	10 038
- juillet "	6 162	63	-	10	-	-	-	32	2 129	8 396
- août "	5 394	24	-	12	809	-	-	18	929	7 186
- septembre "	10 402	41	-	11	305	-	-	18	5 894	16 671
Total du 01.10.08 au 30.09.09	89 864	693	15	105	2 606	5	16	226	26 425	119 955
<b>Campagne 2009/10</b>										
- octobre 2009	11 288	45	-	-	7 881	-	-	16	-	19 230
- novembre "	15 494	41	-	16	6 389	-	-	1	-	21 941
- décembre "	10 139	35	-	3	4 392	-	-	1	12	14 582
- janvier 2010	5 019	28	-	29	1 908	-	-	-	615	7 599
Total du 01.10.09 au 30.09.10	41 940	149	0	48	20 570	0	0	18	627	63 352

(1) Seuls sont indiqués les Etats membres en provenance desquels des mélasses ont été importées depuis 2003/04.

(2) Total des pays adhérents à l'UE au cours de la période considérée.

Source : Douanes

**EXPORTATIONS FRANCAISES DE MELASSES A DESTINATION DES PAYS DE L'UE (1)**

(en tonne)

	ALL	BUL	CHY	DK	ESP	FIN	GR	ITA	LET	PB	POL	RU	UEBL	TOTAL (
<b>Campagne 2005/06</b>														
<i>juillet -juin</i>														
Total du 01.07.05 au 30.06.06	26		0	185	220	1	2	40	-	2 887	0	14 780	49 926	65 81
<b>Campagne 2006/07</b>														
Total du 01.07.06 au 30.09.07	38	-	0	0	4 178	1	2	80	-	107	1	8 377	4 432	21 090
<b>Campagne 2007/08</b>														
Total du 01.10.07 au 30.09.08	3	-	-	151	174	155	12	73	-	1 440	9	9 681	11 529	23 23
<b>Campagne 2008/09</b>														
- octobre 2008	-	-	-	100	13	-	-	-	-	-	2	-	3 322	3 43
- novembre "	-	-	4	49	4	-	-	-	-	-	3 378	-	1 955	5 39
- décembre "	-	-	-	48	26	-	2	-	-	-	1 224	-	4 424	5 72
- janvier 2009	-	-	-	-	6	-	-	15	-	-	836	-	415	1 27
- février "	-	-	-	-	48	-	1	1	-	-	2	-	29	8
- mars "	1	-	1	-	38	-	1	-	-	3	1	-	-	4
- avril "	-	-	-	-	2	-	1	1	-	-	-	-	2 297	2 30
- mai "	-	1	-	25	25	-	3	-	-	-	-	-	3 212	3 26
- juin "	-	5	3	50	25	-	-	-	-	-	-	-	1 528	1 61
- juillet "	-	-	-	24	26	-	-	-	-	11	-	-	5 043	5 10
- août "	-	-	-	50	-	-	1	-	-	-	2	-	3 055	3 10
- septembre "	-	-	-	49	63	-	-	4	-	-	-	1	4 878	4 99
Total du 01.10.08 au 30.09.09	1	6	8	395	276	-	9	21	-	14	5 445	1	30 158	36 33
<b>Campagne 2009/10</b>														
- octobre 2009	-	-	-	51	-	-	1	-	1	-	-	-	2	5
- novembre "	-	-	-	48	24	-	2	-	-	2	-	-	-	7
- décembre "	-	-	-	-	39	-	1	-	-	-	-	-	159	19
- janvier 2010	-	-	-	49	-	-	1	-	-	-	-	-	-	5
Total du 01.10.09 au 30.09.10	-	-	-	148	63	-	5	-	1	2	-	-	161	38

(1) Seuls sont indiqués les Etats membres en provenance desquels des mélasses ont été importées depuis 2003/04.

(2) Total des pays adhérents à l'UE au cours de la période considérée.

Source : Douanes

## **VIII – Alcool Ethylique**

# Faits et Chiffres

## Mars 2010

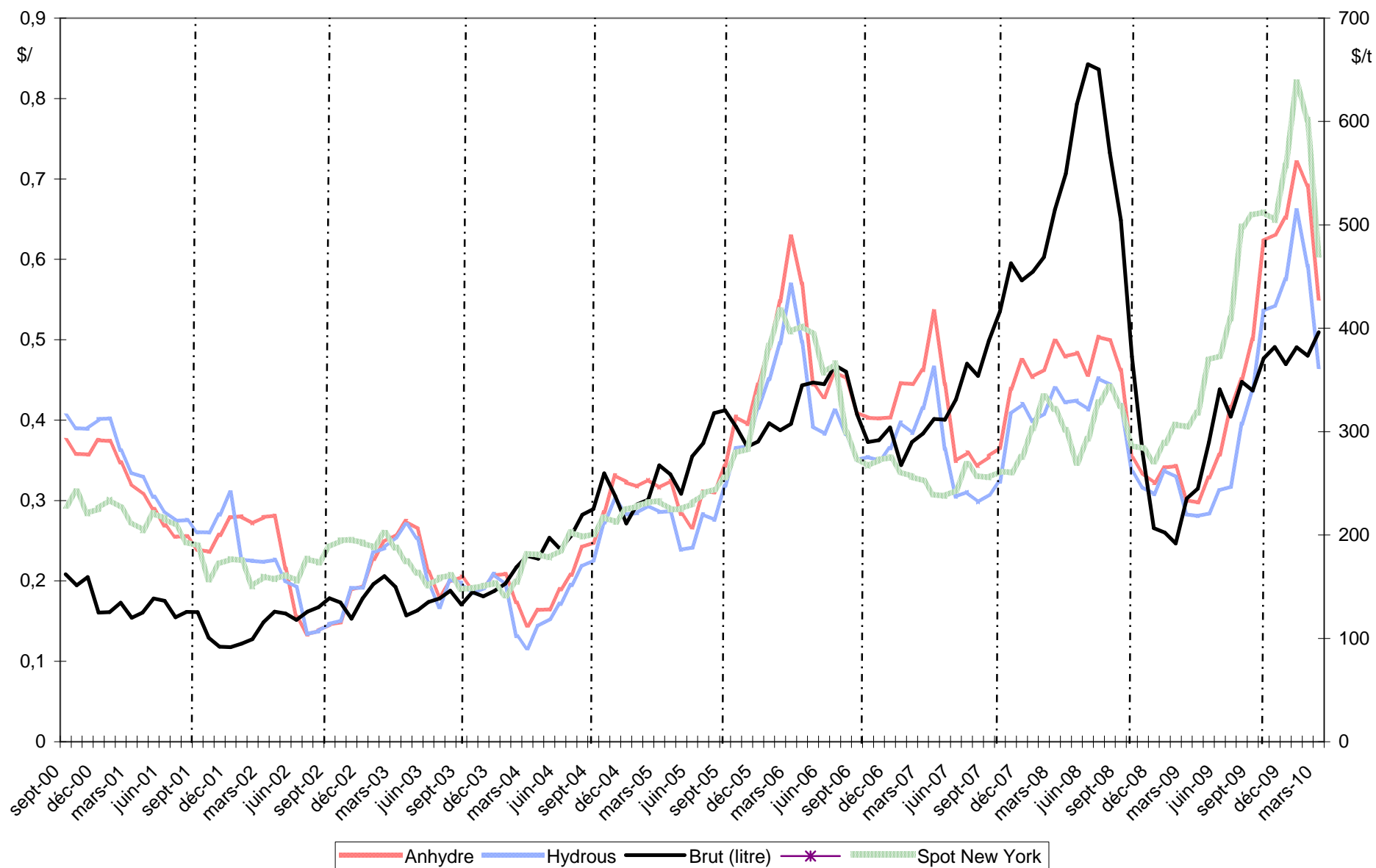
### *Brésil*

#### **Production :**

- Datagro a estimé la production de d'alcool du Brésil pour 2010/11 à 29,8 milliards de litres, contre 25,1 milliards de litres en 2009/10. Les exportations sont estimées à 3,7 milliards de litres contre 3,1 milliards en 2009/10 (*FO Licht du 5 mars 2010*).
- Dans une étude publiée le 4 mars dernier, le gouvernement prévoit une très forte hausse des exportations brésiliennes d'éthanol d'ici 2020 : elles pourraient atteindre 15,1 milliards de litres (*FO Licht du 5 mars 2010*).
- La production d'éthanol cumulée du Centre/sud au Brésil du début de la campagne à la fin du mois de février s'établit à 23,33 milliards de litres, en recul de 6,7 % par rapport à la même période de la précédente campagne (24,99 milliards de litres) d'après l'UNICA (*FO Licht du 11mars 2010*).



EVOLUTION COMPAREE DES COURS DU SUCRE, DE L'ETHANOL (au Brésil) ET DU PETROLE DEPUIS 2000



Sources : Ethanol CEPEA, Nymlex Light Crude, FranceAgriMer

## BILANS COMMUNAUTAIRES UE - ALCOOL ETHYLIQUE

2006 / 2007 / 2008

*(en hectolitres d'alcool pur)*

	2007 - UE 27	2008 - UE 27
	<i>Origine agricole</i>	<i>Origine agricole</i>
<b>I - RESSOURCES</b>		
1 - Stocks au 1 <sup>er</sup> janvier (1)	<b>7 252 483</b>	<b>8 913 486</b>
2 - Production	<b>33 440 735</b>	<b>40 368 240</b>
3 - Importations	<b>11 210 189</b>	<b>12 847 712</b>
- Droits nuls	2 699 136	3 943 457
- Droits pleins	8 511 053	8 904 255
<b>TOTAL DES RESSOURCES</b>	<b>51 903 407</b>	<b>62 129 438</b>
<b>II - UTILISATIONS</b>		
1 - Livraisons sur le marché intérieur	<b>42 450 228</b>	<b>53 561 593</b>
- Alimentation	8 335 763	11 914 766
- Utilisation industrielle	7 237 881	8 527 575
- Carburant	25 810 000	29 131 475
- Autre	1 066 584	3 987 777
2 - Exportations	<b>539 693</b>	<b>352 091</b>
<b>TOTAL DES UTILISATIONS</b>	<b>42 989 921</b>	<b>53 913 684</b>
<b>TOTAL STOCKS AU 31/12</b>	<b>8 913 486</b>	<b>8 215 754</b>

*NB : Il n'existait plus que 2 usines en 2008 produisant de l'alcool ethylique d'origine non agricole, et une troisième à ouvert ses portes en 2009. Ne pouvant garantir la confidentialité des données, celles-ci ne sont donc plus fournies par la Commission. Le dernier bilan présenté par la commission ne prend donc en compte que l'alcool ethylique d'origine agricole.*

Sources : CE - Septembre 2009

**Production 2008 - Répartition par Etats membres et par origines**

(en hectolitres d'alcool pur)

	Céréales	Betteraves	Vinique	Autres	Total	Part total UE
France *	4 490 404	9 116 138	581 817	265 027	<b>14 453 386</b>	35,80%
Allemagne	3 901 945	1 790 111	0	230 893	<b>5 922 949</b>	14,67%
Espagne	3 601 923	504 927	1 129 992	202 116	<b>5 438 958</b>	13,47%
Pologne	1 291 993	399 332	0	165 451	<b>1 856 776</b>	4,60%
Hongrie	1 331 097	228 695	20 120	53 130	<b>1 633 042</b>	4,05%
Suede	1 163 697	0	0	221 180	<b>1 384 877</b>	3,43%
Royaume Uni	1 164 116	180 000	0	0	<b>1 344 116</b>	3,33%
Pays Bas	588 360	655 796	0	0	<b>1 244 156</b>	3,08%
Italie	312 338	71 576	485 339	239 422	<b>1 108 675</b>	2,75%
Slovaquie	1 062 683	0	916	387	<b>1 063 986</b>	2,64%
Rép.Tchèque	12 250	780 456	430	181 004	<b>974 140</b>	2,41%
Autriche	871 574	6 710	0	0	<b>878 284</b>	2,18%
Irlande	325 133	0	0	113 612	<b>438 745</b>	1,09%
<i>Autres EM</i>	<i>1 634 747</i>	<i>799 102</i>	<i>136 146</i>	<i>56 156</i>	<b>2 626 151</b>	6,51%
<b>Total</b>	<b>21 752 260</b>	<b>14 532 843</b>	<b>2 354 760</b>	<b>1 728 378</b>	<b>40 368 241</b>	100,00%
<b>Part total UE</b>	53,88%	36,00%	5,83%	4,28%	100,00%	

Source : Commission Européenne, FranceAgriMer

\* Un écart est ressorti dans les tableaux fournis par la Commission avec les données françaises. Celui-ci a été reporté dans la ligne Autres EM afin de conserver le total de la production européenne donné par la Commission, avec la même répartition par origines.

**Écoulements 2008 \* - Répartition par Etats membres et par destinations**

(en hectolitres d'alcool pur)

	Alimentation	Boisson	Industriel	Carburant	Autres	Total	Part total UE
Allemagne	1 591 388	346 456	1 605 515	7 900 000	485 076	<b>11 928 435</b>	22,27%
Autriche	7 338	119 234	175 164	1 112 623	19 119	<b>1 433 478</b>	2,68%
Belgique		73 151	853 601	0	0	<b>926 752</b>	1,73%
Espagne	110 545	846 318	666 444	2 794 720	688 738	<b>5 106 765</b>	9,53%
Finlande	4 706	236 090	91 198	1 332 234	463	<b>1 664 691</b>	3,11%
France	198 102	2 102 946	1 398 657	8 991 493	18 551	<b>12 709 749</b>	23,73%
Hongrie	11 561	141 574	700 739	575 928	113 796	<b>1 543 598</b>	2,88%
Italie	89 642	501 958	989 573	0	280 654	<b>1 861 827</b>	3,48%
Pays Bas	132 129	846 266	275 084	1 045 351	2 031 559	<b>4 330 389</b>	8,08%
Pologne	35 476	1 389 909	628 942	1 038 983	50 855	<b>3 144 165</b>	5,87%
Rép.Tchèque	7 400	247 400	166 300	543 200	134 500	<b>1 098 800</b>	2,05%
Royaume Uni		934 523	0		0	<b>934 523</b>	1,74%
Slovaquie	8 955	181 537	37 749	428 500	949	<b>657 690</b>	1,23%
Suede	20 463	549 093	856 419	2 801 253	315	<b>4 227 543</b>	7,89%
Autres EM	232 064	948 542	82 190	567 189	163 201	<b>1 993 186</b>	3,72%
<b>Total</b>	<b>2 449 769</b>	<b>9 464 997</b>	<b>8 527 575</b>	<b>29 131 474</b>	<b>3 987 776</b>	<b>53 561 591</b>	100,00%
<b>Part total UE</b>	4,57%	17,67%	15,92%	54,39%	7,45%	100,00%	

Source : Commission Européenne, FranceAgriMer

\* Y compris les livraisons intracommunautaires par destinations.

**IMPORTATIONS D'ALCOOL ETHYLIQUE DE L'UE (NC 2207)  
PAR PAYS TIERS D'ORIGINE**

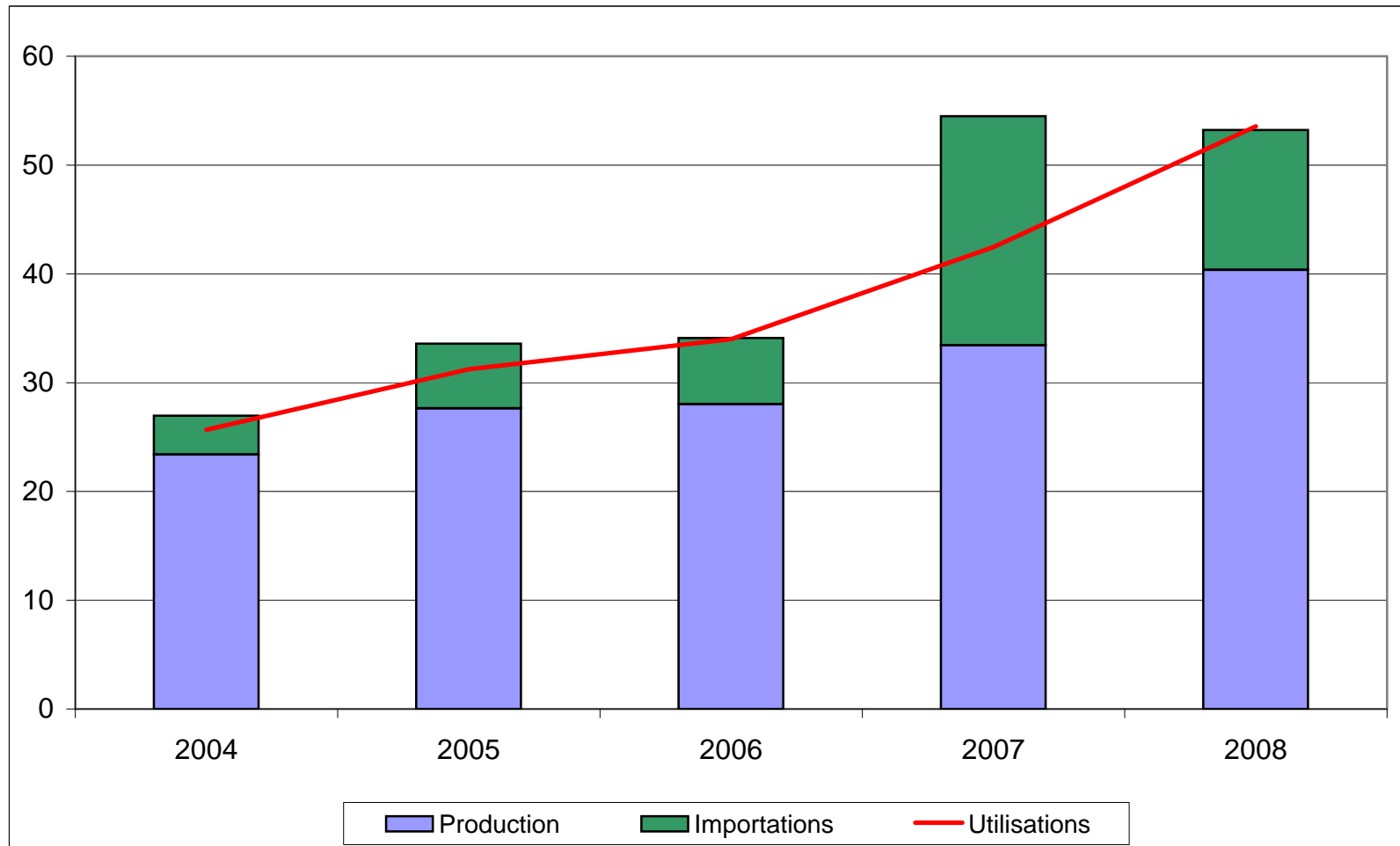
(en hectolitres d'alcool pur)

	2008	2009	Evolution 2009/2008
<b>Principales origines :</b>			
Brésil	7 298 645	4 218 121	-42%
Guatemala	1 079 305	1 032 377	-4%
Pakistan	1 027 494	710 999	-31%
Nicaragua	159 500	607 562	281%
Bolivie	485 269	485 062	0%
Costa Rica	333 220	471 169	41%
Egypte	470 333	394 688	-16%
Cambodge	-	339 600	-
Pérou	393 379	292 011	-26%
Jamaïque	250 067	195 725	-22%
Norvège	133 205	159 068	19%
USA	32 805	151 866	363%
Swaziland	193 166	143 768	-26%
El Salvador	383 170	98 214	-74%
Zimbabwe	74 361	97 581	31%
Argentine	102 480	96 166	-6%
Kazakhstan	12 962	85 089	556%
Ukraine	107 089	65 070	-39%
Turquie	50 263	50 862	1%
Russie	34 835	48 180	38%
Croatie	48 473	35 398	-27%
<b>Total principales origines :</b>	<b>12 670 021</b>	<b>9 778 576</b>	<b>-23%</b>
<b>Autres origines :</b>	<b>177 691</b>	<b>348 631</b>	<b>96%</b>
<b>TOTAL</b>	<b>12 847 712</b>	<b>10 127 207</b>	<b>-21%</b>

Source : Commission Européenne, Eurostats Comext

PRODUCTION, UTILISATIONS ET IMPORTATIONS D'ALCOOL ETHYLIQUE DE L'UE  
Evolutions depuis 2004

en millions hl



Source : Commission Européenne

**BILANS FRANCE - ALCOOL ETHYLIQUE (3)**

2008 et 2009

	<i>(en hectolitres d'alcool pur)</i>			<i>(en hectolitres d'alcool pur)</i>		
	<b>2008 *</b>			<b>2009 *</b>		
	<i>Origine agricole</i>	<i>Origine non agricole</i>	<i>Total</i>	<i>Origine agricole</i>	<i>Origine non agricole</i>	<i>Total</i>
<b>I - RESSOURCES</b>						
1 - Stocks au 1 <sup>er</sup> janvier	2 583 451	16 200	<b>2 599 651</b>	1 784 730		<b>1 784 730</b>
2 - Production	14 453 386	0	<b>14 453 386</b>	17 458 490		<b>17 458 490</b>
- Céréales	4 490 404		4 490 404	7 891 843		7 891 843
- Betteraves - Mélasse	9 116 138		9 116 138	8 624 968		8 624 968
- Viti-vinicole	581 817		581 817	913 454		913 454
- Autre	265 027		265 027	28 225		28 225
3 - Importations	1 810 785	55 276	<b>1 866 061</b>	2 083 735		<b>2 083 735</b>
<b>TOTAL DES RESSOURCES</b>	<b>18 847 622</b>	<b>71 476</b>	<b>18 919 098</b>	<b>21 326 955</b>	<b>-</b>	<b>21 326 955</b>
<b>II - UTILISATIONS</b>						
1 - Consommation intérieure (1)	10 464 824	0	<b>10 464 824</b>	10 263 652		<b>10 263 652</b>
- Alimentation et boissons	1 013 144		1 013 144	1 102 294		1 102 294
- Utilisation industrielle	1 099 894		1 099 894	897 286		897 286
- Carburant	7 707 737		7 707 737	7 976 133		7 976 133
- Autre	644 048		644 048	287 940		287 940
2 - Exportations (2)	6 598 068	71 476	<b>6 669 544</b>	9 564 527		<b>9 564 527</b>
<b>TOTAL DES UTILISATIONS</b>	<b>17 062 892</b>	<b>71 476</b>	<b>17 134 368</b>	<b>19 828 179</b>	<b>-</b>	<b>19 828 179</b>
<b>TOTAL STOCKS AU 31/12</b>	<b>1 784 730</b>	<b>0</b>	<b>1 784 730</b>	<b>1 537 957</b>	<b>-</b>	<b>1 537 957</b>

Sources : FranceAgriMer, douanes.

(1) Ce poste du bilan est obtenu à partir des écoulements déclarés, et ajusté à partir de l'état des stocks finaux. Ceci explique l'écart avec les tableaux faisant état des écoulements en France en 2008 et 2009.

(2) La ventilation des exportations entre éthanol d'origine agricole et celui d'origine non agricole est une estimation.

(3) Ces bilans ne tiennent pas compte de certaines quantités d'éthanol produites en France et livrées vers l'UE- Belgique notamment - pour être ensuite réexportées en France sous forme

\* : Bilan provisoire, certaines modifications peuvent être apportées, notamment sur le total des utilisations intérieures.

**Production d'alcool éthylique - 2009**

France

(hectolitres d'alcool pur)

<b>1er trimestre 2009</b>		
<b>Production :</b>	<b>3 988 906</b>	
dont		
- Céréales		1 810 235
- Mélasse / betteraves		1 877 964
- Vitivinicole		293 615
- Autres		7 092
<b>2ème trimestre 2009</b>		
<b>Production :</b>	<b>3 925 323</b>	
dont		
- Céréales		1 854 385
- Mélasse / betteraves		1 902 692
- Vitivinicole		160 140
- Autres		8 106
<b>3ème trimestre 2009</b>		
<b>Production :</b>	<b>3 808 667</b>	
dont		
- Céréales		2 171 995
- Mélasse / betteraves		1 544 075
- Vitivinicole		85 408
- Autres		7 189
<b>4ème trimestre 2009</b>		
<b>Production :</b>	<b>5 735 594</b>	
dont		
- Céréales		2 055 228
- Mélasse betteraves		3 300 237
- Vitivinicole		374 291
- Autres		5 838

Source : FranceAgriMer



**Ecoulement d'alcool éthylique - 2009**

France

*(hectolitres d'alcool pur)*

<b>1er trimestre 2009</b>		
<b>Écoulements (*) :</b>	<b>2 727 919</b>	
dont		
- aliments		32 606
- boissons alcoolisées		192 870
- utilisations industrielles		197 509
- carburant		2 244 558
- autres		60 376
<b>2ème trimestre 2009</b>		
<b>Écoulements (*) :</b>	<b>2 819 285</b>	
dont		
- aliments		38 197
- boissons alcoolisées		250 311
- utilisations industrielles		229 878
- carburant		2 214 000
- autres		86 899
<b>3ème trimestre 2009</b>		
<b>Écoulements (*) :</b>	<b>2 733 112</b>	
dont		
- aliments		35 995
- boissons alcoolisées		224 480
- utilisations industrielles		279 940
- carburant		2 111 036
- autres		81 661
<b>4ème trimestre 2009</b>		
<b>Écoulements (*) :</b>	<b>2 909 622</b>	
dont		
- aliments		39 652
- boissons alcoolisées		387 664
- utilisations industrielles		270 938
- carburant		2 126 378
- autres		84 990

\* Quantités écoulées sur le marché intérieur uniquement, hors exportations.

Source : FranceAgriMer

**IMPORTATIONS ET EXPORTATIONS D'ALCOOL ETHYLIQUE**

*(rectonnettes à alcool pur)*

	Exportations			Importations			Solde		
	UE	PT	Total	UE	PT	Total	UE	PT	Total
<b>2007</b>									
<b>Total</b>	<b>4 349 997</b>	<b>150 318</b>	<b>4 500 315</b>	<b>867 047</b>	<b>478 954</b>	<b>1 346 001</b>	<b>3 482 950</b>	<b>-328 636</b>	<b>3 154 314</b>
<b>2008</b>									
<b>Total</b>	<b>6 413 195</b>	<b>256 349</b>	<b>6 669 544</b>	<b>923 400</b>	<b>942 661</b>	<b>1 866 061</b>	<b>5 489 795</b>	<b>-686 311</b>	<b>4 803 483</b>
<b>2009</b>									
Janvier	559 759	11 191	<b>570 950</b>	58 041	94 002	<b>152 043</b>	501 718	-82 812	<b>418 907</b>
Février	811 863	10 327	<b>822 190</b>	58 986	126 049	<b>185 035</b>	752 877	-115 722	<b>637 155</b>
Mars	784 316	12 842	<b>797 158</b>	77 894	91 552	<b>169 446</b>	706 422	-78 710	<b>627 712</b>
Avril	640 934	18 068	<b>659 002</b>	79 630	35 811	<b>115 440</b>	561 305	-17 743	<b>543 562</b>
Mai	725 901	21 614	<b>747 515</b>	63 560	86 425	<b>149 985</b>	662 341	-64 811	<b>597 530</b>
Juin	685 516	19 522	<b>705 038</b>	94 363	68 280	<b>162 643</b>	591 153	-48 758	<b>542 395</b>
Juillet	653 745	50 925	<b>704 669</b>	97 322	52 652	<b>149 973</b>	556 423	-1 727	<b>554 696</b>
Août	779 129	7 087	<b>786 216</b>	86 903	90 728	<b>177 631</b>	692 226	-83 642	<b>608 585</b>
Septembre	908 841	14 397	<b>923 239</b>	105 312	86 731	<b>192 043</b>	803 529	-72 333	<b>731 196</b>
Octobre	894 774	7 517	<b>902 290</b>	68 516	59 216	<b>127 732</b>	826 257	-51 699	<b>774 558</b>
Novembre	1 018 897	17 446	<b>1 036 343</b>	74 011	149 548	<b>223 560</b>	944 885	-132 102	<b>812 783</b>
Decembre	882 655	27 262	<b>909 917</b>	241 011	37 192	<b>278 203</b>	641 644	-9 930	<b>631 714</b>
<b>Total</b>	<b>9 346 329</b>	<b>218 198</b>	<b>9 564 527</b>	<b>1 105 549</b>	<b>978 186</b>	<b>2 083 735</b>	<b>8 240 780</b>	<b>-759 988</b>	<b>7 480 792</b>
<b>2010</b>									
Janvier	947 178	8 450	<b>955 628</b>	102 516	39 837	<b>142 353</b>	844 663	-31 387	<b>813 275</b>
<b>Total</b>	<b>947 178</b>	<b>8 450</b>	<b>955 628</b>	<b>102 516</b>	<b>39 837</b>	<b>142 353</b>	<b>844 663</b>	<b>-31 387</b>	<b>813 275</b>

Directeur de la Publication Fabien BOVA  
Atelier Commun d'impression – FAM  
Commission Paritaire des publications  
Agence de Presse : n° 1364 AD du 19.02.79