

## **BULLETIN N°472**

**Mai 2010**

### **Statistiques de Février 2010**

---



---

## SOMMAIRE

---

**I – LA SITUATION MONDIALE**

Faits et Chiffres – avril 2010 .....	5
Spot et terme proche à Londres et à New York (septembre 1999 à avril 2010) .....	10
Evolution des cours et prime du blanc depuis avril 2009.....	11
Cours mondiaux sur les marchés de Londres et New York :	
.Spot : Moyenne mensuelle et évolution quotidienne - avril 2010 .....	12
.Termes : Moyennes mensuelles et évolution quotidienne – avril 2010.....	14
Evolution de la production et de la consommation mondiale de sucre.....	16

**II- LA SITUATION COMMUNAUTAIRE**

Actualité communautaire – avril 2010 .....	18
Règlements votés en comités de gestion – avril 2010 .....	19
Bilans communautaires de sucre 2007/08, 2008/09 et 2009/10 (prévisionnels).....	22
Surfaces betteravières et rendements de l'UE de 1995/96 à 2009/10 .....	23
Quotas 2006/07 – Quotas 2007/08 – Quotas 2008/09 – Quotas 2009/10 .....	24
Production de sucre dans l'UE de 2007/08 à 2009/10 .....	25
Prix moyens du sucre blanc communautaire jusqu'en février 2010 .....	26

**III - LA SITUATION FRANCAISE**

Bilans français 2007/08, 2008/09 et 2009/10 (prévisionnels).....	31
Diagramme prévisionnel de gestion de la campagne 2009/10.....	32
Bilans mensuels, estimation des ventes pour la consommation intérieure - Campagne 2009/10 jusqu'en février 2010 .....	33
Consommation intérieure : Evolution des ventes jusqu'en février 2010.....	34
Consommation intérieure : Ventes, en cumul mobile, jusqu'en février 2010 .....	35
Etat des stocks de sucre détenus en France par les fabricants – Campagne 2009/10 .....	36

**IV - LA SITUATION DES DOM**

Bilans 2007/08, 2008/09 et 2009/10 (prévisionnels).....	38
Production 2007/08, 2008/09 et 2009/10.....	39
Exportations de sucre des DOM (Antilles et Réunion) par destinations .....	40
Importations de sucre des DOM (Antilles et Réunion) par origines .....	41
Exportations mensuelles de sucre par nature (NC) .....	42
Importations mensuelles de sucre par nature (NC) .....	43

## **V - LES ECHANGES DE SUCRE EN L'ETAT**

Echanges intra-communautaires de la France :	
. Importations en provenance des pays de l'UE jusqu'en février 2010 .....	45
. Exportations vers les pays de l'UE jusqu'en février 2010 .....	46
Echanges de la France avec les pays tiers :	
. Importations par pays d'origine en février 2010 .....	47
. Exportations par pays de destination en février 2010.....	48
Certificats délivrés en France pour l'exportation de sucre.....	52

## **VI - LES ECHANGES FRANCAIS DE PRODUITS SUCRES**

- Produits sucrés :	
. Importations en provenance de l'UE et des pays tiers jusqu'en février 2010 .....	54
. Exportations vers l'UE et les pays tiers jusqu'en février 2010 .....	55
- Sucre incorporé (évaluation) :	
. Importations en provenance de l'UE et des pays tiers jusqu'en février 2010 .....	56
. Exportations vers l'UE et les pays tiers jusqu'en février 2010 .....	57
. Solde des échanges en février 2010 .....	58

## **VII - LES ECHANGES FRANCAIS DE MELASSES**

- Bilan des échanges avec l'UE et les pays tiers jusqu'en février 2010 .....	60
- Importations en provenance des pays de l'UE jusqu'en février 2010 .....	61
- Exportations vers les pays de l'UE jusqu'en février 2010 .....	62

## **VIII – PRODUCTION ET ECOULEMENT D'ALCOOL ETHYLIQUE**

- Faits et Chiffres – avril 2010.....	64
- Evolution comparée des cours du sucre, de l'éthanol (Brésil) et du pétrole (mondial) .....	66
- Bilans d'alcool éthylique UE – 2007 et 2008 .....	67
- Production 2008 : Répartition par Etat membre et par origine.....	68
- Utilisation 2008 : Répartition par Etat membre et par destination.....	69
- Importations de l'UE par pays d'origine en 2008 et 2009.....	70
- Production, utilisations et importations de l' UE - Evolution depuis 2004 .....	71
- Bilans d'alcool éthylique France – 2008 et 2009 .....	72
- Production d'alcool éthylique en France – 2009 .....	73
- Ecoulement d'alcool éthylique en France – 2009 .....	74
- Importations et exportations d'alcool éthylique – France 2007 à 2009.....	75

## **I – La situation mondiale**

# Faits et chiffres<sup>1</sup>

## Avril 2010

### Brésil

#### Production :

- L'Unica a estimé la production de sucre de la région du Centre Sud à 34,09 Mt en 2010/11, en hausse de 19,1 % par rapport à 2009/10 (28,361 Mt). Le rendement en sucre est attendu à 138,59 kg (*FO Licht du 1er avril 2010*).

- La récolte de canne à sucre de la région du Centre Sud a atteint un record en 2009/10 d'après l'Unica, avec 541,9 Mt. Ce niveau de récolte reste cependant en deçà des attentes à cause des fortes pluies d'automne et d'hiver. Le rendement en sucre a été inférieur à celui de la saison 2008/09 avec 130,3 kg de sucre par tonne de canne. 42,6 % de la récolte de canne a été consacrée à la production de sucre, contre 39,6 % l'année dernière.

La récolte 2010/11 s'annonce meilleure avec un automne plus sec laissant espérer de meilleures conditions de récolte et un rendement supérieur. L'Unica estime la récolte de la région pour 2010/11 à 595,5 Mt, soit une hausse de 10 % (*Reuters du 12 avril 2010*).

- La récolte de canne du Brésil est estimée à 650 Mt en 2010/11, d'après le ministre de l'Agriculture Wagner Rossi. La Conab (*National Commodities Supply Corporation*) devrait pour sa part livrer sa première estimation de la récolte 2010/11 le 29 avril prochain. La récolte s'était élevée à 612 Mt en 2009/10 d'après l'estimation donnée par la Conab en décembre dernier (*FO Licht du 27 avril 2010*).

- La campagne 2010/11 a démarré dans le Centre Sud et atteint d'ores et déjà des records compte tenu des bonnes conditions climatiques et du nombre d'usines supplémentaires en production d'après l'Unica. Les sucreries ont mis en œuvre 19,29 Mt de canne durant la première quinzaine d'avril, contre 12,51 Mt lors de la première quinzaine d'avril 2009. La production de sucre s'est élevée à 756 700 tonnes, contre 426 400 tonnes l'année dernière. 207 sucreries étaient en campagne à la mi-avril. Cependant le taux de sucre n'était que de 102,84 kg par tonne de canne sur cette période contre 106,87 kg par tonne un an plus tôt (*FO Licht du 28 avril 2010*).

- La production de sucre 2010/11 a été estimée par la Conab à 38,67 Mt, en hausse de 17% par rapport à 2008/09 (33,07 Mt), dont 33,74 Mt pour la région du Centre Sud. Cette hausse est expliquée par l'agence par l'augmentation des surfaces plantées (de 7,041 M ha à 8,091 M ha) et de meilleurs rendements en sucre (12,41 tonnes par ha à 12,82 t/ha) (*FO Licht du 30 avril 2010*).

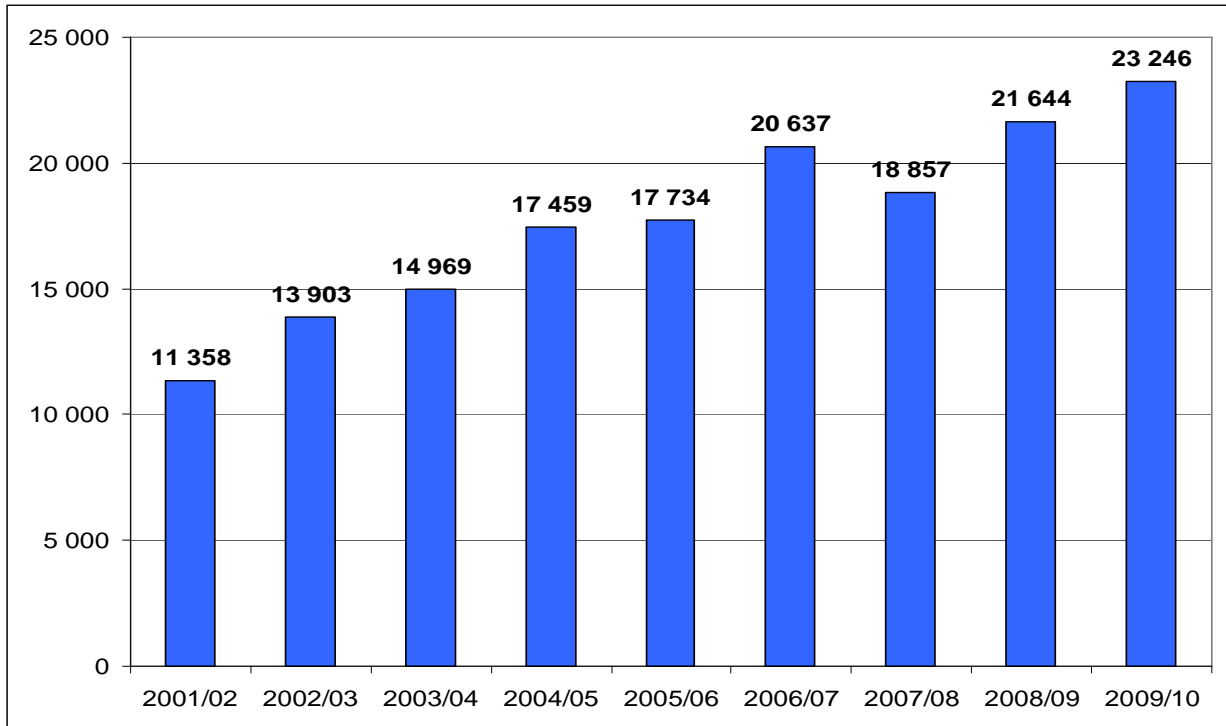
#### Exportations :

- Les exportations brésiliennes de sucre se sont élevées à 1,313 Mt en mars 2010 (contre 1,331 Mt en mars 2009). Le total des exportations cumulées de sucre depuis le début de la campagne 2009/10 s'établit à 23,282 Mt, contre 20,316 Mt sur la même période de la précédente campagne. Les exportations totales de sucre s'étaient portées à 21,644 Mt en 2008/09 et 18,857 Mt en 2007/08. Les principaux pays de destination du sucre brut brésilien depuis mai 2009 ont été l'Inde (3,970 Mt) et la Russie (2,676 Mt). Les principaux pays de destination du sucre blanc ont été les Emirats Arabes Unis (545 700 tonnes) et l'Inde (516 100 tonnes) (*FO Licht du 12 avril 2010*).

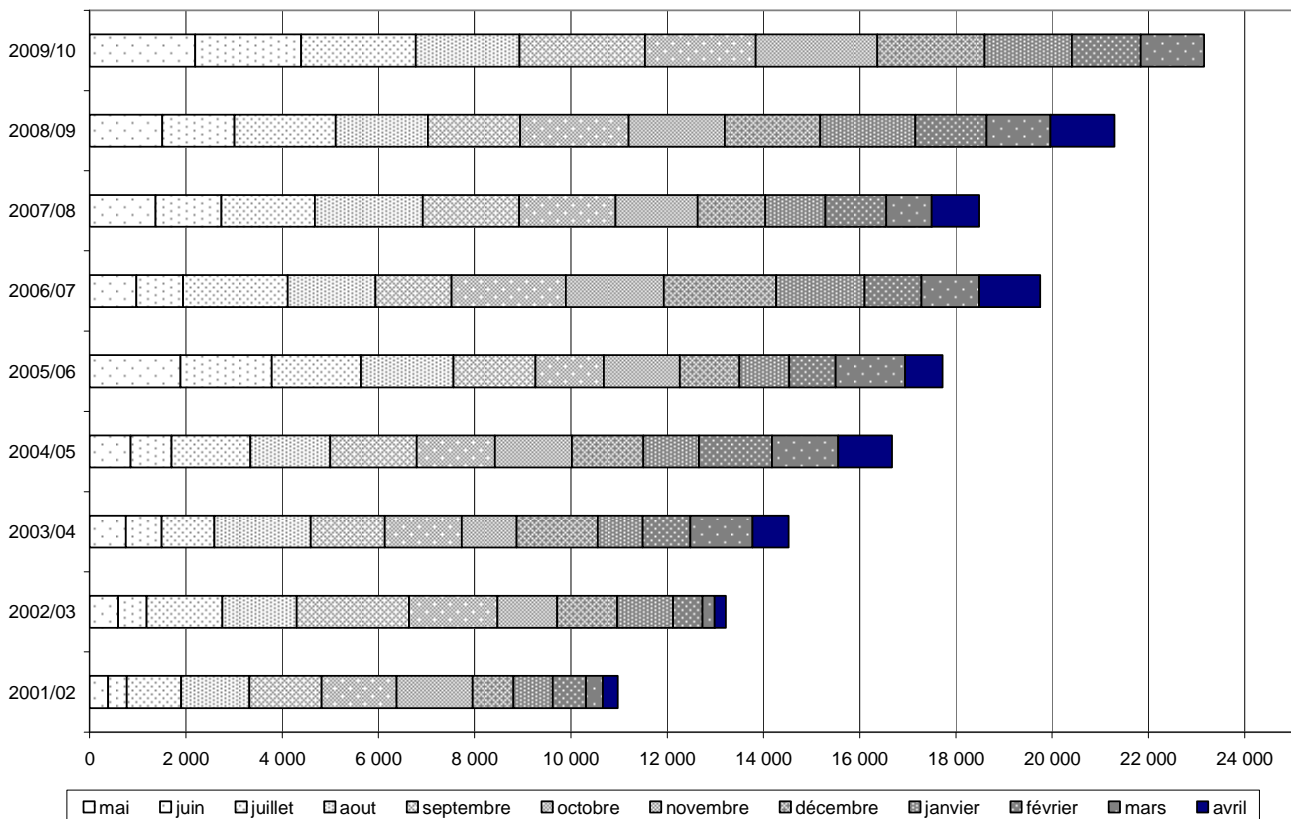
---

<sup>1</sup> Les quantités de sucre indiquées sont exprimées, sauf indication contraire, en valeur brut.

**Les exportations brésiliennes de sucre de 2001/02 à 2009/10 (mai 2009 à mars 2010) (1 000 t)**



**Exportations brésiliennes de sucre (répartition mensuelle) de 2001/02 à 2009/10 (1 000 t)**



## Chine

### Production :

- La Chine a produit durant le premier trimestre 2010 (de janvier à mars 2010) 7,39 Mt de sucre blanc, en recul de 15,4 % par rapport au premier trimestre 2009 (*FO Licht du 15 avril 2010*).
- L'Association Chinoise du sucre a revu à la baisse son estimation de production de sucre du pays pour 2009/10 à 10,7 Mt, valeur blanc, contre 11 Mt précédemment (et 12 Mt en début de campagne). Elle explique cette révision par la sécheresse qui sévit dans les provinces cannières, notamment le Guangxi et le Yunnan et un fort recul de la récolte de betteraves (*FO Licht du 27 avril 2010*).

### Divers :

- Le gouvernement devrait encore procéder à la vente de 700 000 tonnes de sucre détenues en réserve dans les prochains mois d'après Ding Shuwang du ministère du commerce (*FO Licht du 27 avril 2010*).
- La vente par adjudication organisée le 28 avril pour une quantité totale de 100 000 tonnes s'est soldée au prix moyen de 4 945 yuans/t (724 \$/t), niveau inférieur au prix de la vente du 15 mars dernier (5 438 yuans/t). Le total de sucre revendu par l'Etat depuis décembre dernier s'élève à 1,21 Mt (*FO Licht du 29 avril 2010*).

## Etats-Unis

### Bilan 2009/10 :

- La production a été revue en baisse de 35 000 st (short tons) dans le dernier WASDE report de l'USDA. Cette révision est causée par une production de sucre de canne en recul en Floride : la production totale de sucre de canne est maintenant estimée à 3,407 Mst, contre 3,442 Mst précédemment. L'estimation de la production de sucre de betterave reste inchangée à 4,5 Mt. La production totale est donc estimée à 7,907 Mst (7,17 Mt), contre 7,942 Mst (7,21 Mt) en mars dernier et 7,532 Mst (6,83 Mt) en 2008/09. Cette baisse de la production sera largement compensée par l'augmentation du TRQ, décidée le 23 mars dernier (avec une réallocation entre les différents pays fournisseurs), de 1,257 Mst (1,14 Mt) à 1,387 Mt (1,26Mt). Les importations totales pour 2009/10 sont maintenant estimées à 2,287 Mst (2,08 Mt) contre 2,157 Mst (1,96 Mt) précédemment (*Fo Licht du 12 avril 2010*).
- L'USDA envisage une nouvelle augmentation du TRQ pour 2009/10 de 300 000 short tons (270 000 tonnes) a annoncé Tom Vilsack, le secrétaire d'Etat à l'agriculture sans préciser quand la décision serait prise (*Fo Licht du 14 avril 2010*).

### Importations:

- Les importations américaines de sucre cumulées depuis le début de la campagne à la fin février 2010 s'élèvent à 978 581 tonnes en recul par rapport à 2008/09 (1,240 Mt). Elles avaient été de 2,794 Mt en 2008/09 et de 2,383 Mt en 2007/08. Les principaux pays d'origine du sucre brut d'octobre 2009 à février 2010 ont été le Brésil (121 849 tonnes) et les Philippines (107 625 tonnes). Les principaux pays d'origine du sucre blanc ont été le Mexique (114 052 tonnes) et le Brésil (23 731 tonnes). (*Fo Licht du 15 avril 2010*).

## Inde

### Production :

- Le ministre de l'agriculture Sharad Pawar estime que le pays devrait dégager un excédent en 2010/11 avec une production supérieure à la consommation – 23 Mt, valeur blanc-. Il a ajouté que les surfaces plantées en canne ont augmenté dans les principaux Etats producteurs grâce à la hausse du prix de la canne payé aux planteurs (*Fo Licht du 1<sup>er</sup> avril 2010*).
- Le ministre de l'agriculture Sharad Pawar a indiqué que le pays devrait produire entre 18 et 18,1 Mt de sucre, valeur blanc, en 2009/10 (*Fo Licht du 9 avril 2010*).
- La production de sucre de l'Etat du Maharashtra est maintenant estimée, par les autorités locales de l'Etat à 6,67 Mt en 2009/10, en hausse de 45 % par rapport à 2008/09 (4,6 Mt). Cela représente également une hausse de 9 % par rapport à la dernière estimation, de 6,1 Mt, donnée par la *Maharashtra State Cooperative Sugar Factories Federation Ltd*. Au 15 avril, la production au titre de l'année 2009/10 s'élevait à 6,44 Mt pour 55,9 Mt de cannes mises en oeuvre, soit une hausse de 40,3 % par rapport au 15 avril de l'année dernière (*Fo Licht des 21 et 22 avril 2010*).
- Le Maharashtra pourrait produire 8 à 8,5 Mt de sucre en 2010/11 d'après Prakash Naiknavare, directeur de la *Maharashtra State Cooperative Sugar Factories Federation*. Cette estimation est finalement relativement sous estimée au regard de la hausse estimée des surfaces plantées en canne : elle devrait être de 29 % de 700 000 ha en 2009 à 900 000 ha en 2010. La hausse de la production de l'Uttar Pradesh pour 2010/11 est pour sa part estimée à 35%, à 7 Mt contre 5,2 Mt en 2009/10, d'après Shyam Lal Gupta, secrétaire général de l'association des sucreries de l'Uttar Pradesh. Cette prévision se fonde sur une hausse de 25 % des surfaces plantées (*Fo Licht du 23 avril 2010*).

- La production indienne de sucre s'élevait à 17,6 Mt, valeur blanc, d'octobre 2009 au 15 avril 2010, en hausse de 25 % par rapport à la même période de 2008/09 (14,1 Mt). Sur la même période, les importations ont atteint 4,3 Mt et 1 à 1,2 Mt de sucre doivent encore être livrées. L'estimation de la production totale pour 2009/10 est maintenant comprise entre 18,1 Mt et 18,5 Mt, contre 14,7 Mt en 2008/09 (*Fo Licht des 20 et 30 avril 2010*).
- Selon le président de l'Association Indienne des Sucreries (ISMA), Vivek Saraogi, la production de sucre du pays devrait être comprise entre 23 et 24 Mt, valeur blanc, en 2010/11, contre 18,5 Mt en 2009/10 (*Fo Licht du 3 mai 2010*).

#### **Divers :**

- Le gouvernement fédéral a autorisé la vente de 2,002 Mt de sucre sur le marché en avril, soit 150 000 tonnes de moins qu'en avril 2009 : 1,8 Mt pour le marché libre (contre 1,95 Mt un an plus tôt) et 202 200 tonnes de sucre au titre du programme pour les plus démunis (*levy sugar*), contre 191 000 tonnes en avril 2009. Le gouvernement a également indiqué qu'il n'assouplirait pas les règlements contraignants relatifs au stockage des grossistes et aux ventes hebdomadaires malgré la demande des industriels à la suite de la baisse des prix (*Fo Licht du 31 mars 2010*).
- Le gouvernement fédéral a approuvé la hausse du prix garanti payé aux planteurs de 7,1 %, de 1 298,4 à 1 391,20 roupies la tonne. Il a également approuvé l'augmentation de la prime versée en cas de plus grande richesse en sucre de la canne livrée. Les prix payés en 2009/10 étaient cependant supérieurs, jusqu'à 2 600 roupies du fait d'une faible disponibilité (*Fo Licht du 23 avril 2010*).
- Le gouvernement pourrait revoir la possibilité de réinstaurer un droit à l'importation de sucre après la session parlementaire qui se conclura le 7 mai prochain, d'après le ministre de l'agriculture, Sharad Pawar. Ce droit avait été suspendu en avril 2009 (*Fo Licht du 27 avril 2010*).

## **Indonésie**

#### **Production :**

- La production 2009/10 serait de 2,72 Mt, valeur blanc, en recul de 9 % par rapport à l'objectif fixé de 2,99 Mt, selon Argus Hasanuddin, directeur des cultures du ministère de l'agriculture. Il a ajouté que la surface totale plantée devrait être de 436 799 ha en 2010 contre 420 000 ha en 2009 (*Fo Licht du 22 avril 2010*).

#### **Divers :**

- Le gouvernement devrait augmenter les droits de douane sur le sucre importé (blanc et brut). Ceux-ci devraient revenir à leur niveau de septembre dernier. Ils avaient été abaissés de 790 roupies le kg à 400 roupies pour le sucre blanc et de 550 roupies le kg à 150 roupies pour le sucre brut (*Fo Licht du 3 mai 2010*).

## **Mexique**

#### **Production :**

- Le syndicat national des planteurs de canne a revu à la baisse son estimation de production de sucre pour 2009/10 pour la cinquième fois consécutive. Elle est maintenant attendue à 4,55 Mt, tel quel, contre une précédente prévision à 4,69 Mt (*Fo Licht du 1<sup>er</sup> avril 2010*).
- La production mexicaine devrait se redresser en 2010/11 grâce à une meilleure pluviométrie en 2010 et à une hausse des investissements d'après Juan Cortina, directeur de la chambre syndicale des sucreries. Il a estimé la production de sucre entre 5,2 et 5,3 Mt en 2010/11. Selon lui, la hausse des prix du sucre a permis aux sucreries de disposer d'une meilleure trésorerie permettant de planter davantage et d'utiliser plus d'intrants. Il a également ajouté que le pays devrait consommer 1,3 Mt d'isoglucose en 2009/10 contre 670 000 tonnes lors de la campagne précédente. Cela devrait permettre au pays de disposer de plus de sucre exportable durant la seconde moitié de l'année 2010, et notamment plus de 500 000 tonnes vers les Etats-Unis (dont 330 000 tonnes déjà contractualisées) (*Fo Licht du 16 avril 2010*).
- D'après le Syndicat National des Planteurs, la production de sucre depuis le début de la campagne 2009/10 (en novembre) au 24 avril 2010, s'élève à 4,096 Mt, en recul de 9,2 % par rapport à l'année dernière (4,512 Mt). Le taux de sucre s'établissait à 10,98 % au 24 avril, contre 11,66 % sur la même période de la précédente campagne (*Fo Licht du 29 avril 2010*).

#### **Divers :**

- Le ministre mexicain de l'économie a indiqué qu'il envisageait des quotas supplémentaires d'importation en complément des deux contingents ouverts en février à hauteur de 250 000 tonnes, dont 186 478 tonnes déjà attribuées. Une telle décision, si elle est prise, ne le sera pas avant la fin du mois de mai, au moment où la récolte s'achève dans les 15 Etats cannières (*Fo Licht du 29 avril 2010*).



## **Pakistan**

### **Importations :**

- La société d'Etat, la *Trading Corporation of Pakistan* (TCP) – a lancé deux adjudications pour importer du sucre blanc : du 2 avril au 8 mai portant sur 200 000 tonnes, du 6 avril au 15 mai pour 200 000 tonnes. La TCP avait déjà acheté 250,000 tonnes de sucre blanc en mars et 50 000 tonnes en février dernier (*FO Licht des 6 et 7 avril 2010*).

- La TCP a ouvert une troisième adjudication le 10 avril pour importer 200 000 tonnes de sucre blanc. Les offres devront être faites avant le 29 mai prochain. C'est la troisième adjudication ouverte en une semaine portant à chaque fois sur les mêmes quantités. Une quatrième adjudication doit s'ouvrir le 15 avril prochain pour 300 000 tonnes, alors qu'elle devait porter initialement sur 200 000 tonnes. Cette décision intervient le lendemain de l'annulation d'un contrat avec une société de commerce des Emirats Arabes Unis à cause d'une livraison trop tardive (*FO Licht du 12 avril 2010*).

## **Russie**

### **Production :**

- La Russie a produit 393 000 tonnes de sucre blanc à partir de sucre brut importé du 1<sup>er</sup> janvier au 16 avril 2010, en baisse de 27 % par rapport à la même période de 2009 (537 000 tonnes). Les stocks de sucre brut détenus au 12 avril 2009 par les raffineries s'élevaient à 115 300 tonnes contre 97 200 tonnes (*FO Licht des 15 et 16 avril 2010*).

### **Importations :**

- La Russie va porter, en mai prochain, le droit de douane sur le sucre brut importé à 50 \$/t contre 140 \$/t actuellement. Ce tarif se fonde sur un cours moyen du sucre brut de 24,3 cents/lbl de janvier à mars. Le syndicat russe des producteurs de sucre a revu son estimation des importations de sucre brut pour mai 2010 à 850 000 tonnes, contre 500 000 tonnes précédemment, en conséquence de cette baisse de tarif (*FO Licht du 15 avril 2010*).

## **Thaïlande**

### **Production :**

- La campagne sucrière 2009/10 s'est achevée plus tôt cette année. La production finale s'élève à 6,9 Mt, tel quel, contre 7,19 Mt en 2008/09, d'après l'OSCB (*Office of the Cane and Sugar Board*). La quantité totale de canne mise en œuvre s'élève à 68,485 Mt au 14 avril 2010, contre 65,703 Mt au 14 avril 2009 et 66,5 Mt pour l'ensemble de la campagne 2008/09. La production de sucre brut s'est élevée à 3,768 Mt, en net recul par rapport à 2008/09 (4,285 Mt), alors que celle de sucre blanc est en hausse à 3,052 Mt contre 2,772 Mt en 2008/09. La production de mélasse est en hausse de 10 % à 2,977 Mt. La récolte de canne 2010/11 pourrait n'être que de 68 à 69 Mt compte tenu de la faible pluviométrie enregistrée depuis le début de l'année, soit un niveau comparable à 2009/10, et bien inférieur aux estimations données courant mars autour de 71 à 72 Mt (*FO Licht du 20 avril 2010*).

### **Exportations :**

- Les exportations se sont élevées à 792 557 tonnes en mars 2010, en hausse par rapport à mars 2009 (476 170 tonnes). Le total cumulé depuis le début de la campagne atteint 2,536 Mt, contre 1,753 Mt à la fin de mars 2009. Le total des exportations avait été de 5,11 Mt en 2008/09 et de 5,02 Mt en 2007/08.

Les principaux pays de destination du sucre brut pour cette campagne sont, à la fin de mars, l'Indonésie (467 094 tonnes) et le Japon (291 933 tonnes). Les principaux pays de destination du sucre blanc sont l'Indonésie (420 526 tonnes), l'Inde (283 660 tonnes) et le Cambodge (170 134 tonnes) (*FO Licht du 28 avril 2010*).

## **Ukraine**

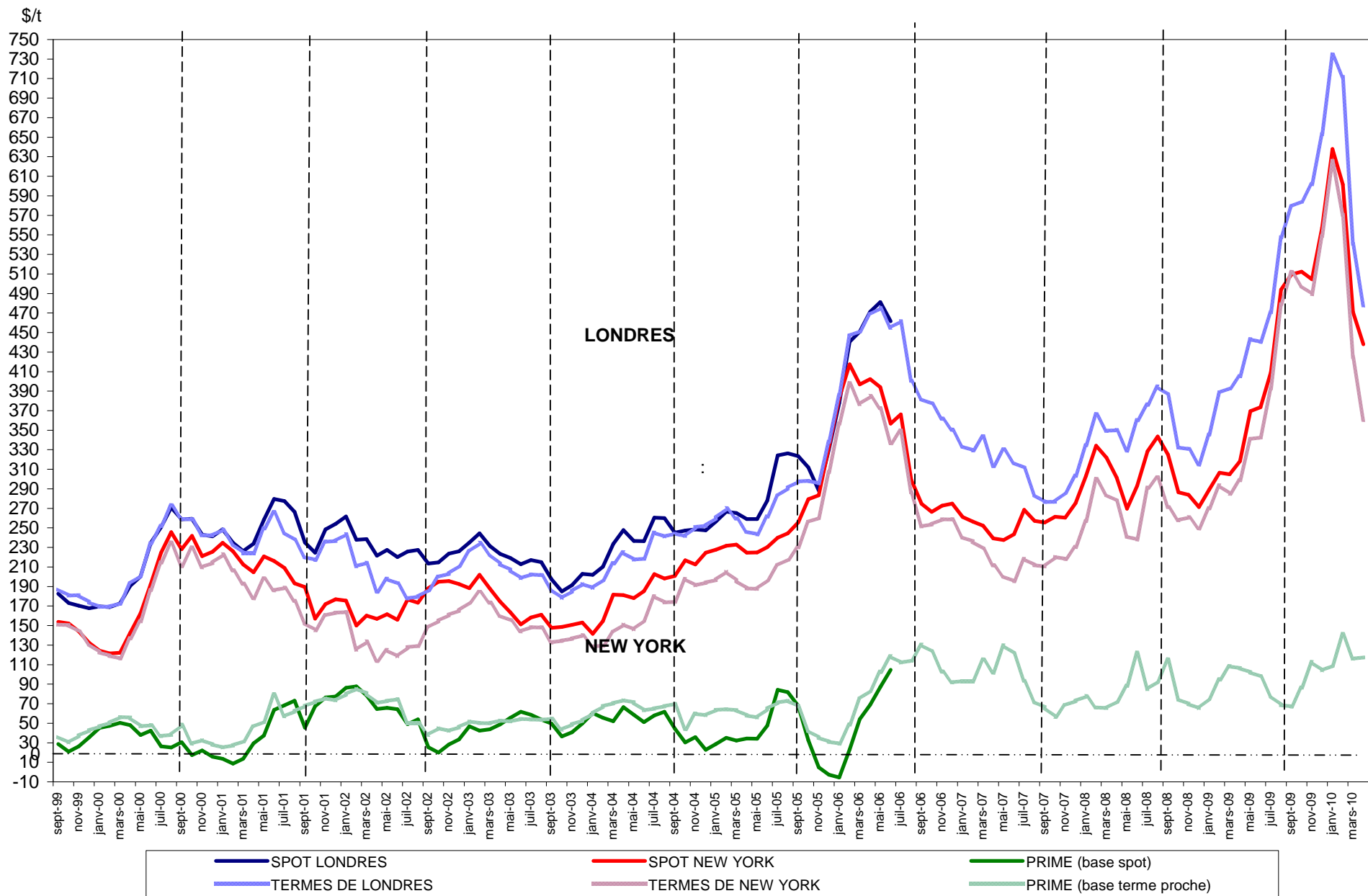
### **Production :**

Le ministère de l'agriculture a indiqué que les surfaces ensemencées en betterave atteignent 66 200 ha au 8 avril. Le ministère avait par ailleurs déjà indiqué qu'il escomptait une hausse des surfaces de 320 000 ha en 2009 à 420 000 ha en 2010 (*FO Licht du 12 avril 2010*).

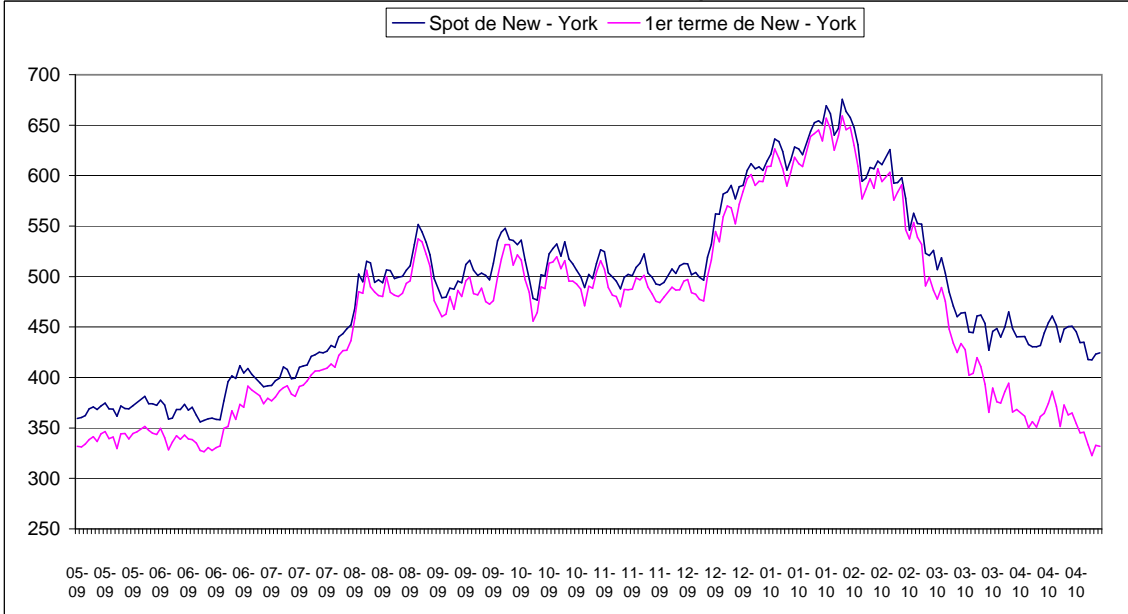
### **Importations :**

- Le pays prévoit d'augmenter de 100 000 tonnes le contingent d'importation de sucre brut (de 260 000 tonnes à 360 000) ou bien d'importer plus de sucre blanc de Biélorussie pour faire face au déficit, estimé à 400 000 tonnes, d'après le nouveau ministre de l'agriculture Ukraine Mykola Prysyzhnyuk (*FO Licht du 31 mars 2010*).

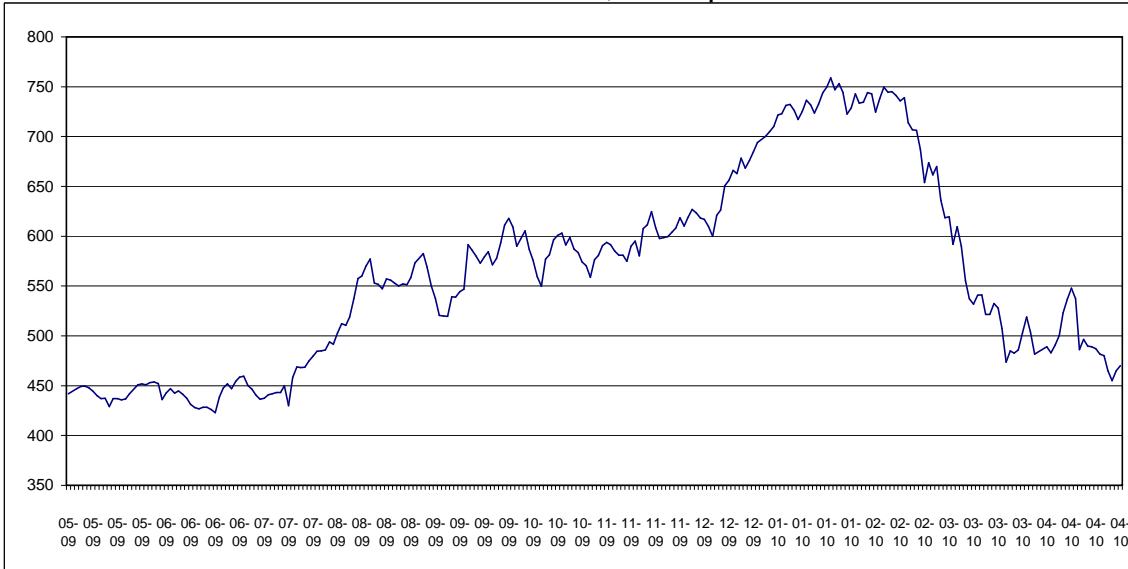
SPOT ET TERME A LONDRES ET A NEW YORK  
 SEPTEMBRE 1999 A AVRIL 2010 (en \$/t)



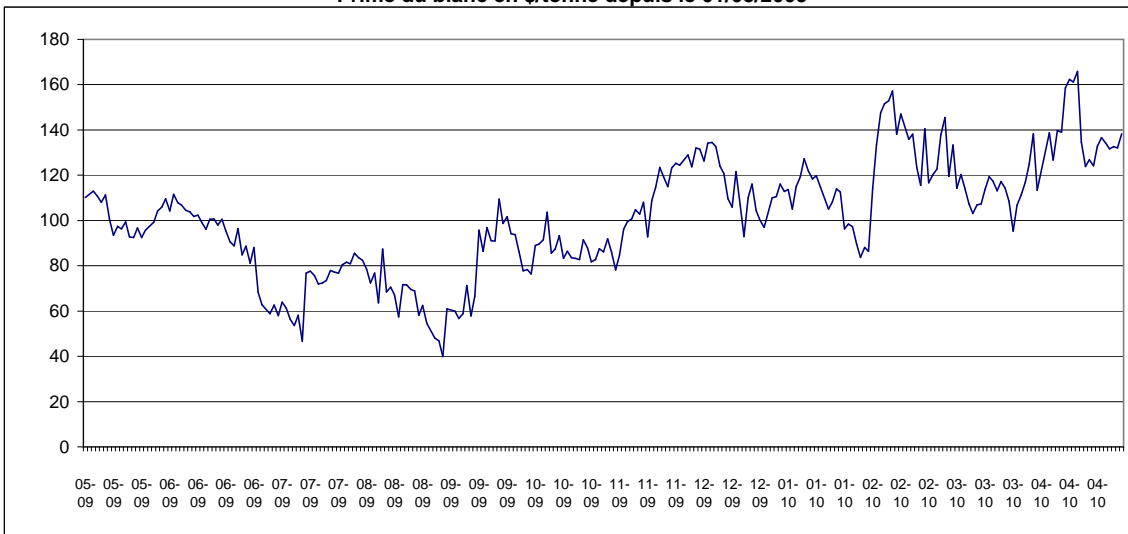
**Sucre Brut : New - York n°11, en \$/tonne depuis le 01/05/2009**



**Sucre blanc : FOB N°5 Londres en \$/tonne depuis le 01/05/2009**



**Prime du blanc en \$/tonne depuis le 01/05/2009**



**EVOLUTION DES COURS MONDIAUX DU SUCRE (SPOT) ET DE L'EURO  
PENDANT LE MOIS D'AVRIL 2010**

	NEW YORK N°11 (Brut, FOB)		1 € = .....\$
	en cts/lb	en €/t	
1 avril 2010	19,97	326,89	1,3468
5 avril 2010	19,99	327,22	
6 avril 2010	19,62	322,89	1,3396
7 avril 2010	19,52	322,59	1,3340
8 avril 2010	19,53	323,82	1,3296
9 avril 2010	19,58	322,52	1,3384
12 avril 2010	20,15	327,00	1,3585
13 avril 2010	20,60	334,35	1,3583
14 avril 2010	20,90	338,42	1,3615
15 avril 2010	20,49	333,52	1,3544
16 avril 2010	19,74	321,53	1,3535
19 avril 2010	20,31	333,35	1,3432
20 avril 2010	20,43	333,97	1,3486
21 avril 2010	20,44	336,96	1,3373
22 avril 2010	20,20	333,85	1,3339
23 avril 2010	19,71	326,44	1,3311
26 avril 2010	19,72	326,36	1,3321
27 avril 2010	18,95	314,35	1,3290
28 avril 2010	18,93	315,08	1,3245
29 avril 2010	19,20	319,31	1,3256
30 avril 2010	19,25	318,73	1,3315
<b>MOYENNE</b>	<b>19,87</b>	<b>326,73</b>	<b>1,3406</b>
Maximum	20,90	338,42	1,3615
Minimum	18,93	314,35	1,3245

**EVOLUTION DES COURS MONDIAUX DU SUCRE  
MOYENNES MENSUELLES DU SPOT ET DE L'EURO**

		NEW YORK N°11 (1) (Brut, FOB)		1 € = .....\$
		en cts/lb	en €/t	
AVRIL	2008	13,68	191,52	1,5751
MAI	"	12,23	173,28	1,5563
JUIN	"	13,30	188,46	1,5553
JUILLET	"	14,90	208,29	1,5770
AOUT	"	15,58	229,38	1,4975
SEPTEMBRE	"	14,73	226,06	1,4370
OCTOBRE	"	11,70	193,65	1,3322
NOVEMBRE	"	12,87	222,92	1,2732
DÉCEMBRE	"	12,29	201,42	1,3449
JANVIER	2009	13,11	218,36	1,3239
FÉVRIER	"	13,90	239,72	1,2785
MARS	"	13,83	233,60	1,3050
AVRIL	"	14,43	241,17	1,3194
MAI	"	16,76	270,97	1,3633
JUIN	"	16,94	266,48	1,4016
JUILLET	"	18,57	290,65	1,4088
AOUT	"	22,41	346,21	1,4268
SEPTEMBRE	"	23,11	349,89	1,4562
OCTOBRE	"	23,24	345,85	1,4816
NOVEMBRE	"	22,88	338,25	1,4914
DECEMBRE	"	27,45	381,40	1,4614
JANVIER	2010	28,94	446,97	1,4272
FEVRIER	"	27,29	439,60	1,3686
MARS	"	21,36	347,12	1,3569
AVRIL	"	19,87	326,73	1,3406

(1) Marché de NEW YORK, pour du sucre brut, base 96° de polarisation en vrac à la position FOB au départ de l'Australie, de Fidji, des Philippines et de la Thaïlande.

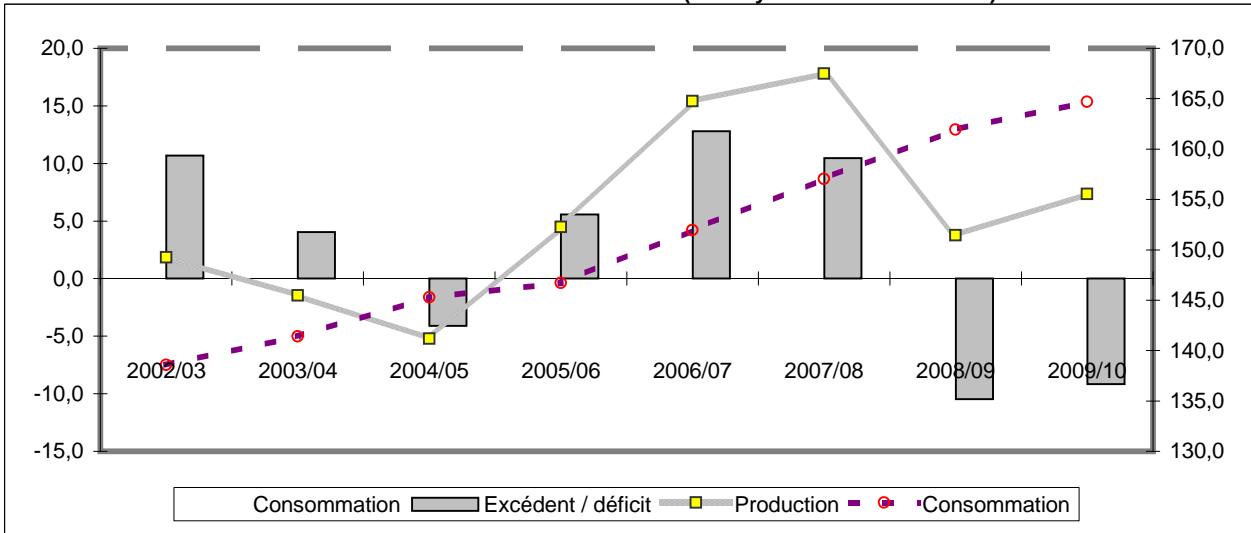
**EVOLUTION DES TERMES  
MOYENNES MENSUELLES DE LONDRES ET NEW YORK**

		NEW YORK		LONDRES		1 € = .....\$
		en cts/lb	en €/t	en \$/t	en €/t	
		AVRIL	2008	12,60	176,36	
MAI	"	10,93	154,89	329,18	211,51	1,5563
JUIN	"	10,80	153,08	360,22	231,61	1,5553
JUILLET	"	13,21	184,64	376,17	238,54	1,5770
AOUT	"	13,68	201,41	394,48	263,43	1,4975
SEPTEMBRE	"	12,29	188,58	386,23	268,78	1,4370
OCTOBRE	"	11,70	193,65	332,39	249,50	1,3322
NOVEMBRE	"	11,83	204,81	330,61	259,67	1,2732
DÉCEMBRE	"	11,32	185,56	314,92	234,15	1,3449
JANVIER	2009	12,24	203,89	345,43	260,93	1,3239
FÉVRIER	"	13,31	229,55	388,32	303,75	1,2785
MARS	"	12,93	218,40	393,16	301,28	1,3050
AVRIL	"	13,55	226,47	405,14	307,05	1,3194
MAI	"	15,47	250,13	443,07	325,01	1,3633
JUIN	"	15,54	244,39	440,38	314,19	1,4016
JUILLET	"	17,82	278,81	470,86	334,23	1,4088
AOUT	"	21,72	335,59	547,47	383,70	1,4268
SEPTEMBRE	"	23,22	351,54	579,13	397,71	1,4562
OCTOBRE	"	22,58	336,02	584,28	394,35	1,4816
NOVEMBRE	"	22,19	327,99	601,89	403,56	1,4914
DÉCEMBRE	"	24,90	375,68	653,02	446,86	1,4614
JANVIER	2010	28,38	438,38	734,65	514,74	1,4272
FEVRIER	"	25,88	416,84	711,74	520,05	1,3686
MARS	"	19,26	313,00	540,70	398,50	1,3569
AVRIL	"	16,34	268,75	477,65	356,30	1,3406

**EVOLUTION DES COURS MONDIAUX DU SUCRE (1ers termes) ET DE L'EURO  
PENDANT LE MOIS D'AVRIL 2010**

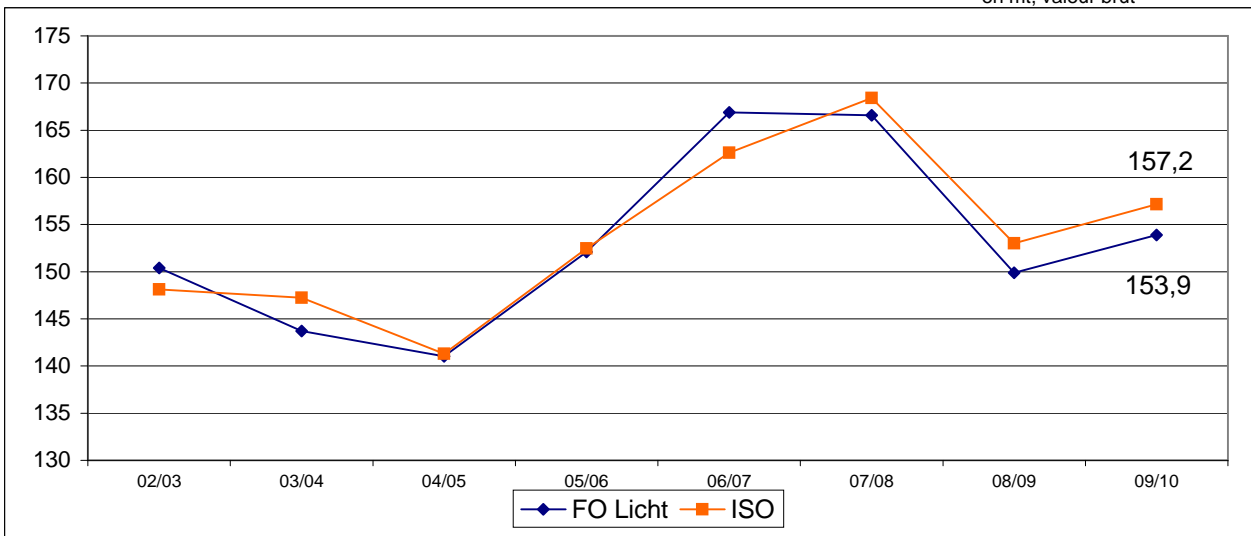
	NEW YORK Terme de Mars		LONDRES Terme de Mars		1 € = .....\$
	en cts/lb	en €/t	en \$/t	en €/t	
1 avril 2010	16,87	276,15	453,20	336,50	1,3468
5 avril 2010	16,72	273,69			
6 avril 2010	16,23	267,10	463,60	346,07	1,3396
7 avril 2010	16,52	273,01	455,60	341,53	1,3340
8 avril 2010	16,32	270,60	462,70	348,00	1,3296
9 avril 2010	16,76	276,07	468,50	350,04	1,3384
12 avril 2010	16,85	273,44	484,90	356,94	1,3585
13 avril 2010	17,23	279,65	498,60	367,08	1,3583
14 avril 2010	17,68	286,28	503,40	369,74	1,3615
15 avril 2010	17,08	278,02	496,60	366,66	1,3544
16 avril 2010	16,18	263,54	486,30	359,29	1,3535
19 avril 2010	17,05	279,84	496,60	369,71	1,3432
20 avril 2010	16,60	271,36	489,70	363,12	1,3486
21 avril 2010	16,69	275,14	489,00	365,66	1,3373
22 avril 2010	16,14	266,75	487,10	365,17	1,3339
23 avril 2010	15,75	260,85	481,80	361,96	1,3311
26 avril 2010	15,85	262,31	480,10	360,41	1,3321
27 avril 2010	15,37	254,96	465,00	349,89	1,3290
28 avril 2010	14,86	247,34	455,10	343,60	1,3245
29 avril 2010	15,29	254,29	465,00	350,78	1,3256
30 avril 2010	15,15	250,84	470,10	353,06	1,3315
<b>MOYENNE</b>	<b>16,34</b>	<b>268,75</b>	<b>477,65</b>	<b>356,30</b>	<b>1,3406</b>
Maximum	17,68	286,28	503,40	369,74	1,3615
Minimum	14,86	247,34	453,20	336,50	1,3245

Evolution de l'excédent / déficit mondial (en moyenne ISO et FO Licht)

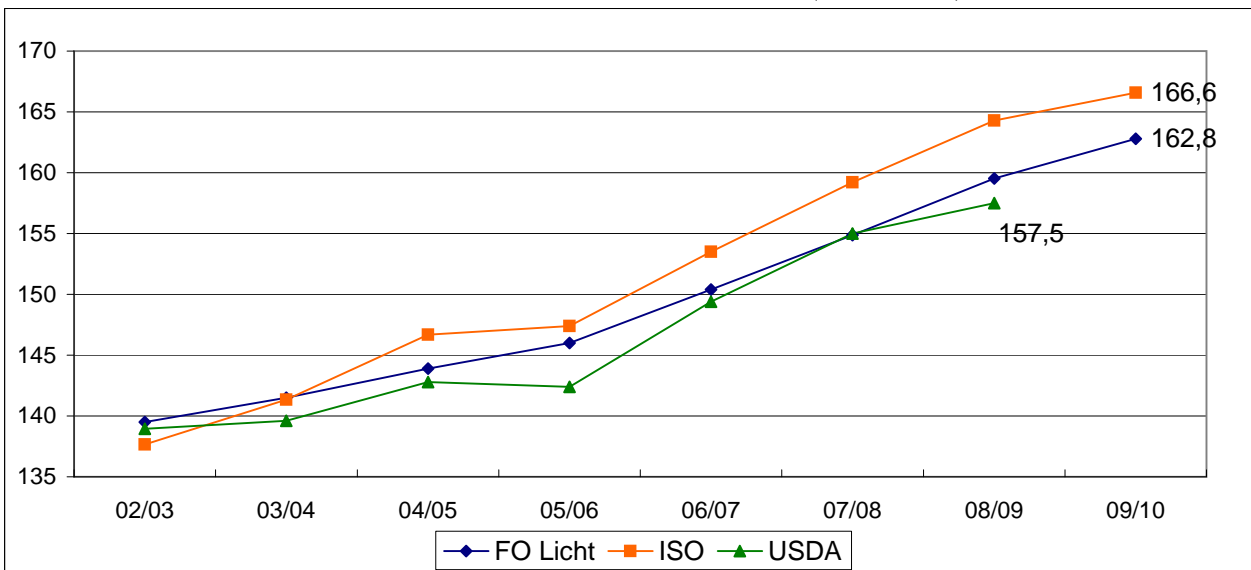


Evolution récente de la production mondiale

en mt, valeur brut



Evolution récente de la consommation mondiale (en mt, valeur brut)



NB : L'ISO prend en compte, dans son estimation de la consommation, la différence entre les exportations et les importations mondiales. Cette estimation n'est donc pas tout à fait comparable avec celle de FO Licht. Ceci expliquant l'écart important entre les estimations de ces deux organismes.



## **II – La situation communautaire**

## **Actualité communautaire**

**Avril 2010**

### ***Bilans***

Bilan 2008/09 :

Aucune modification n'est apportée par rapport au précédent bulletin.

Bilan prévisionnel 2009/10 :

Aucune modification n'est apportée par rapport au précédent bulletin.

### ***Importations préférentielles de sucre***

La dernière situation disponible communiquée par la Commission est arrêtée à fin avril 2010. Le total des certificats demandés et attribués au titre des importations préférentielles s'élevait, à cette date, à 1,7 Mt (pour un seuil global hors PMA de 2,82 Mt) : 902 468 tonnes pour le sucre ACP et PMA, 552 030 tonnes pour les contingents CXL, 244 374 pour les Balkans, 7 660 tonnes pour le sucre industriel.

### ***Stocks***

La dernière situation des stocks de sucre fournie par la Commission est arrêtée au 1/02/2010 : ils s'élevaient à 9,836 Mt, contre 10,244 Mt un an plus tôt pour le sucre du quota et de 3,136 mt pour le sucre hors quota contre 2,22 Mt au 1/02/2009.

### ***Exportations de sucre hors quota***

Le contingent 2009/10, initialement de 650 000 t a été intégralement utilisé au 5 octobre 2009. Le contingent supplémentaire de 700 000 tonnes, portant le total à 1,35 Mt, a également été intégralement attribué au 13 novembre 2009. Les demandes ayant été supérieures, il a été appliqué un pourcentage d'acceptation fixé à 56,540299 % (Règlement n°1106/2009 du 18 novembre 2009, paru le 19 novembre 2009).

Le contingent additionnel d'exportations de 500 000 tonnes de sucre hors quota, ouvert en janvier 2010, a été intégralement utilisé au 19 février 2010. Un coefficient d'acceptation de 38,647912 % a été appliqué sur les demandes effectuées du 15 au 19 février.

Au total, 1,85 Mt de certificats d'exportation de sucre hors quota ont été délivrés pour la campagne 2009/10.

## Règlements votés en comités de gestion

**Avril 2010**

### **Comité de gestion du 15 avril :**

- Règlement ouvrant un contingent d'importation à droits nuls de 400 000 tonnes de sucre industriel pour la campagne de commercialisation 2010/2011.
- Règlement fixant la limite des contingents d'exportation de sucre hors quota à 650 000 tonnes et d'isoglucose hors quota à 50 000 tonnes pour la campagne de commercialisation 2010/2011.

### **Comité de gestion du 29 avril :**

- Aucun règlement voté.

# BILAN COMMUNAUTAIRE DE SUCRE DANS L'UE

## Note méthodologique

Le bilan communautaire du sucre est un **bilan d'approvisionnement ou bilan de consommation**, conformément à l'article 22 du règlement 952/06. Cela signifie plus précisément qu'il recense sur une période donnée (campagne de 12 mois), l'ensemble des emplois d'un produit donné (en l'occurrence le sucre) et les ressources mobilisées pour équilibrer ces emplois.

Il répartit le sucre par campagne de consommation ou d'utilisation et non par campagne de production (notamment du fait de la présence de sucre produit lors de la campagne précédente dans les stocks initiaux).

La plupart des postes du bilan communautaire du sucre du quota comme du sucre hors-quota sont connus sur la base des déclarations des opérateurs (fabricants, utilisateurs de sucre, exportateurs et importateurs), à l'exception notable du poste 'Consommation intérieure' qui est estimé par différence avec les autres postes du bilan. Les données individuelles des opérateurs sont agrégées et communiquées par la Commission ou disponibles via la base communautaire du commerce extérieur (COMEXT).

En toute rigueur ce que l'on appelle consommation de sucre lors d'une campagne ne correspond pas à l'utilisation finale de ce sucre pour au moins deux raisons :

- les emplois de sucre décrivent les volumes de sucre **achetés** sur le marché intérieur par les industries utilisatrices ou bien exportés sur le reste de l'UE et les pays-tiers. Or il peut y avoir un décalage de plusieurs mois entre l'achat et/ou la livraison de sucre et son utilisation finale, par exemple pour le sucre industriel ; les quantités de sucre vendues et livrées ne correspondent donc pas obligatoirement aux quantités de sucre utilisées ou incorporées lors d'une campagne.
- le sucre alimentaire livré sur le marché intérieur n'est pas totalement consommé, au sens alimentaire du terme. Comme tout produit alimentaire, une partie de ce sucre fait l'objet de pertes ou de non consommation.

### I. Ressources

L'ensemble des **ressources** regroupe les stocks initiaux en début de campagne, la production fraîche de sucre de la campagne, les importations de sucre en l'état et dans les produits transformés :

- 1. Stock initial** : par définition il est nul pour le sucre hors-quota ; pour le sucre du quota il s'agit du sucre de la campagne précédente non vendu au 30 septembre, propriété des fabricants, des raffineurs ou de la communauté (intervention publique). Le stock initial en début de campagne est égal au stock à la fin de la campagne précédente.
- 2. Report de sucre** : ressource du bilan du sucre du quota, il correspond au sucre hors quota de la campagne précédente non vendu et qui devient le premier sucre du quota de la campagne en cours. Ce poste peut inclure le cas échéant les quantités de sucre du quota ayant fait l'objet d'une décision de **retrait** lors de la campagne précédente.
- 3. Production fraîche** : il s'agit de la production fraîche, qui diffère de la production réglementaire. Cette dernière s'obtient en ajoutant à la production fraîche le report du sucre hors quota de la campagne précédente et en déduisant la quantité de sucre hors quota qui sera reportée sur la campagne suivante. Elle comprend en outre les sirops de sucre destinés à la production d'éthanol (calculé en équivalent sucre). La production fraîche est répartie entre quota et hors quota. La production disponible sous quota correspond au total de la production fraîche sous quota (c'est-à-dire le quota quand celui-ci est intégralement produit moins le report). La production hors quota s'obtient ensuite par différence entre la production fraîche de la campagne et la production fraîche sous quota. La production fraîche de sucre fait l'objet d'estimations jusqu'en décembre à partir des surfaces betteravières et d'une estimation des rendements moyens. En mars de l'année suivante, une fois la campagne de production achevée, les estimations de production sont remplacées par le chiffre issu de la déclaration provisoire des fabricants. Enfin en décembre est disponible le chiffre définitif de production, toujours sur la base des déclarations obligatoires des fabricants.
- 4. Importations de sucre en l'état** : estimées en cours de campagne à la fois sur la base des contingents préférentiels, des certificats demandés et sur la base des statistiques douanières mensuelles.

5. **Importations de sucre dans les produits transformés** : estimées en cours de campagne sur la base des quantités importées lors la campagne précédente. Elles regroupent en leur affectant un coefficient de teneur en sucre (fixé par la Commission) les importations de produits contenant du sucre. Elles sont ensuite définitivement fixées sur la base des données enregistrées par les services douaniers des différents Etats membres.

## **II . Emplois :**

Les ressources précédentes permettent d'équilibrer les emplois (consommation) suivants : les exportations vers pays tiers (sucre en l'état et dans les produits transformés), les stocks de fin de campagne, le report de sucre hors quota, et les livraisons sur le marché intérieur

1. **Livraisons sur le marché intérieur** : elles comprennent le sucre destiné à la consommation humaine, le sucre hors quota destiné aux utilisations non alimentaires et à la production d'alcool
- 1.1 **Sucre alimentaire** : désigne le sucre du quota livré comme sucre alimentaire. En toute rigueur, il correspond aux ventes de sucre destiné à la consommation alimentaire et diffère de celle-ci par le fait qu'une partie du sucre alimentaire vendu n'est pas consommé (pertes). C'est le seul poste qui ne fait l'objet d'aucune déclaration. Estimé en cours de campagne, en général sur la base de la précédente campagne, il est ensuite obtenu par différence entre l'ensemble des ressources de sucre du quota et les utilisations connues de sucre du quota (les exportations et le stock final). Il prend en compte le sucre de bouche et le sucre incorporé dans les produits transformés, les ventes aux ménages et aux collectivités,
- 1.2 **Industries chimiques et pharmaceutiques** : volumes de sucre hors-quota livré comme sucre industriel aux industries chimiques, pharmaceutiques et de la levure. Il s'agit bien des quantités de sucre livrées et non des quantités de sucre utilisées par ces industries. Ce poste est estimé en cours de campagne sur la base de la campagne précédente, et ajusté ensuite sur les bilans provisoires puis définitifs fournis par la Commission. La période de référence est une campagne de 14 mois, du 1<sup>er</sup> Octobre de l'année n au 30 novembre de l'année n+1.
- 1.3 **Producteurs d'alcool** : volumes de sucre (sirops) livrés en distilleries pour la production d'alcool (dont alcool carburant)
2. **Exportations de sucre en l'état** : estimées en cours de campagne sur la base des certificats demandés (quota et hors quota), voire du niveau des exportations de la campagne précédente, elles sont ensuite définitivement fixées sur la base des données enregistrées par les services douaniers des différents Etats membres.
3. **Exportations de sucre dans les produits transformés** : estimées en cours de campagne sur la base des quantités exportées lors la campagne précédente. Elles regroupent en leur affectant un coefficient de teneur en sucre les exportations de produits contenant du sucre. Elles sont ensuite définitivement fixées sur la base des données enregistrées par les services douaniers des différents Etats membres.

## **III . Stocks fin de campagne :**

- Stock de fin de campagne : défini pour le sucre du quota, il est estimé en cours de campagne, et définitivement fixé lors de la campagne suivante sur la base des déclarations des fabricants
- Report : estimé en cours de campagne, il fait l'objet d'une déclaration de la part des fabricants au plus tard le 15 avril de la campagne. Le report communautaire peut donc être connu dans les mois suivants.

**BILANS COMMUNAUTAIRES DE SUCRE DANS L'UE-27 de 2007/08 à 2009/10**

(en 1 000 tonnes, valeur blanc)

	2007/08 (1/10 - 30/09) 12 mois		2008/09 (1/10 - 30/09) 12 mois		2009/10 (1/10 - 30/09) (1) 12 mois	
	Quota	Hors Quota	Quota	Hors Quota	Quota	Hors Quota
<b>I - RESSOURCES</b>						
1 - Stocks au 1er octobre	<b>2 739</b>	<b>57</b>	<b>2 188</b>	<b>0</b>	<b>1 639</b>	<b>0</b>
- libres	2 176	0	1 869	0	1 604	0
- intervention	563	57	319	0	35	0
2 - Report / Retrait	525		694		412	
3 - Production "fraîche"	15 640	1 454	12 436	2 909	12 877	4 677
Retrait converti en hors quota	-1 314	1 314	0	0	0	0
4 - Importations des pays tiers de sucre en l'état	2 627		2 870	168	2 800	10
5 - Importations des pays tiers de sucre sous forme de produits transformés	580		550		580	
<b>TOTAL DES RESSOURCES</b>	<b>20 797</b>	<b>2 825</b>	<b>18 738</b>	<b>3 077</b>	<b>18 309</b>	<b>4 687</b>
<b>II - EMPLOIS</b>						
1 - Livraisons marché intérieur	15 806	2 504	15 928	1 955	15 950	2 140
1.1 Sucre alimentaire	15 807		15 928		15 950	
1.2 Sucre pour industrie chimique		1 012		710		830
1.3 Sucre pour éthanol		1 491		1 245		1 310
2 - Exportations sur pays tiers de sucre en l'état	1 450	16	251	710	100	2 000
3 - Exportations de sucre sous forme de produits transformés	964		920		960	
<b>TOTAL DES EMPLOIS</b>	<b>18 220</b>	<b>2 520</b>	<b>17 099</b>	<b>2 665</b>	<b>17 010</b>	<b>4 140</b>
<b>III - STOCKS AU 30 SEPTEMBRE</b>						
- libres	1 869		1 604		1 299	
- intervention	319		35		0	
- retrait	389					
- report	0	305	0	412	0	547
<b>TOTAL STOCKS AU 30/09</b>	<b>2 577</b>	<b>305</b>	<b>1 639</b>	<b>412</b>	<b>1 299</b>	<b>547</b>

Sources : CE, COMEXT, FranceAgriMer - avril 2010

1- Bilan prévisionnel UE 27

EVOLUTION DES SURFACES BETTERAVIERES DANS L'UE DE 1995/96 A 2009/10 \*

	ALL	AUT	DK	ESP (1)	FIN	FRA	GR	ITA	PB	POR	RU	SUE	UEBL	HON	LET	LIT	POL	R. TCH	SLQ	SLN	BG	RO	TOTAL
1995/96	518	52	67	170	34	430	42	267	116	1	171	57	104	-	-	-	-	-	-	-	-	-	2 064
1996/97	514	52	68	159	34	422	40	234	116	1	173	59	103	-	-	-	-	-	-	-	-	-	2 009
1997/98	504	51	67	155	34	421	53	284	114	3	170	59	102	-	-	-	-	-	-	-	-	-	2 050
1998/99	501	49	66	153	34	412	37	275	112	3	164	59	98	-	-	-	-	-	-	-	-	-	1 996
1999/00	489	47	64	135	34	393	40	274	120	8	160	59	104	-	-	-	-	-	-	-	-	-	1 960
2000/01	451	43	59	130	32	361	50	249	112	8	146	55	95	-	-	-	-	-	-	-	-	-	1 823
2001/02	448	45	56	114	31	386	43	222	109	5	151	54	96	-	-	-	-	-	-	-	-	-	1 791
2002/03	459	44	55	114	32	409	42	246	109	9	148	54	98	-	-	-	-	-	-	-	-	-	1 850
2003/04	445	43	50	100	29	361	41	215	106	7	136	50	92	48	14	26	286	76	32	5	-	-	2 193
2004/05	441	45	48	107	30	348	33	186	99	8	133	47	90	67	14	25	298	70	35	6	-	-	2 161
2005/06	428	44	47	104	31	343	42	249	99	8	126	49	87	61	14	22	278	69	33	8	-	-	2 173
2006/07	353	40	41	101	25	366	26	94	84	4	106	45	80	48	11	18	241	56	28	7	-	-	1 774
2007/08	391	42	39	60	16	353	14	86	82	1	106	41	85	38	-	17	228	54	19	-	-	23	1 698
2008/09	371	43	35	54	14	315	14	63	72	0	101	37	63	7	-	11	194	50	11	-	-	20	1 474
2009/10	380	44	34	51	15	345	22	62	73	0	102	39	64	14	-	15	191	53	16	-	-	21	1 541
2009/10 / 2008/09	+ 2,4 %	+ 2,8 %	- 2,9 %	- 5,6 %	+ 6,4 %	+ 9,5 %	+ 58,3 %	- 1,3 %	+ 1,4 %	-	+ 1,0 %	+ 6,0 %	+ 1,6 %	+ 97,2 %	-	+ 41,5 %	- 1,5 %	+ 5,4 %	+ 45,5 %	-	-	+ 5,5 %	+ 4,5 %

(1) Y compris les surfaces de betteraves destinées au Portugal (7 000 ha en 1997/98 ; 5 000 ha en 1998/99 ; 2 000 ha en 1999/00)

\* Hors betteraves jus vert.

EVOLUTION DES RENDEMENTS EN SUCRE DE BETTERAVE DANS L'UE DE 1995/96 A 2009/10

(en t/ha)

	ALL	AUT	DK	ESP	FIN	FRA	GR	ITA	PB	POR	RU	SUE	UEBL	HON	LET	LIT	POL	R. TCH	SLQ	SLN	BG	RO	TOTAL	
1995/96	7,35	8,06	6,45	6,44	4,74	9,77	6,83	5,58	8,52	-	7,11	6,25	8,54	-	-	-	-	-	-	-	-	-	-	7,54
1996/97	8,14	9,04	7,41	7,52	3,85	9,90	6,63	6,14	8,92	-	8,50	6,75	9,25	-	-	-	-	-	-	-	-	-	-	8,19
1997/98	7,98	9,02	8,03	7,32	5,24	11,22	6,87	6,12	8,95	6,33	9,34	6,71	9,98	-	-	-	-	-	-	-	-	-	-	8,52
1998/99	8,02	9,51	8,05	7,51	3,53	10,35	5,38	5,80	7,37	8,67	8,79	6,76	8,10	-	-	-	-	-	-	-	-	-	-	8,06
1999/00	8,96	10,15	8,64	8,13	4,88	11,51	5,80	6,22	9,31	7,50	9,66	7,29	10,49	-	-	-	-	-	-	-	-	-	-	8,98
2000/01	9,67	9,00	9,03	8,45	4,81	11,73	7,36	6,23	9,49	7,13	9,08	7,49	9,92	-	-	-	-	-	-	-	-	-	-	9,16
2001/02	8,31	8,87	8,55	8,25	4,71	9,43	7,30	5,78	8,74	6,40	8,10	7,44	8,75	-	-	-	-	-	-	-	-	-	-	8,15
2002/03	8,77	9,84	9,38	10,51	5,09	11,48	7,05	5,73	9,39	8,67	9,62	8,00	10,40	-	-	-	-	-	-	-	-	-	-	9,14
2003/04	8,49	8,98	9,84	9,14	4,69	10,89	5,00	4,19	10,15	8,57	10,06	8,32	11,18	10,40	4,79	5,12	7,00	7,36	7,28	7,60	-	-	6,79	
2004/05	9,83	10,18	9,83	9,87	4,97	11,91	7,88	6,23	10,47	9,30	10,45	7,91	11,01	7,45	4,79	5,32	6,71	7,99	6,66	6,33	-	-	9,26	
2005/06	9,43	10,59	10,11	10,39	5,77	12,10	7,38	7,16	9,86	9,63	10,64	8,29	10,63	8,08	5,07	5,68	7,36	8,10	7,97	7,50	-	-	9,21	
2006/07	9,22	9,60	9,15	10,63	5,18	11,80	6,52	6,99	10,77	10,20	10,92	6,93	10,69	7,36	3,95	5,37	7,08	8,35	7,33	6,21	-	-	9,24	
2007/08	10,00	8,60	9,70	11,80	6,30	12,60	5,60	9,00	10,80	10,10	9,90	8,70	10,30	6,90	-	7,40	8,40	6,60	7,10	-	2,10	4,10	9,90	
2008/09	9,80	9,50	11,20	11,60	5,00	13,00	6,00	7,90	12,00	-	10,90	8,90	11,40	6,90	-	5,30	6,60	8,30	10,60	-	-	5,70	10,20	
2009/10 *	11,15	9,07	11,76	11,74	5,70	13,60	7,21	8,11	13,29	-	12,25	9,74	12,69	10,50	-	6,41	7,57	9,06	9,05	-	-	4,94	11,17	
Moy. 99/00 à 03/04	8,84	9,37	9,09	8,90	4,84	11,01	6,50	5,63	9,42	7,65	9,30	7,71	10,15	-	-	-	-	-	-	-	-	-	8,45	
Moy. 04/05 à 09/10	9,90	9,59	10,29	11,01	5,49	12,50	6,77	7,56	11,20	9,81	10,84	8,41	11,12	7,87	4,60	5,91	7,29	8,07	8,12	6,68	2,10	4,91	9,83	

\* Données prévisionnelles

(1) Les rendements en Grèce et en Hongrie ne correspondent pas, pour 2008/09 et 2009/10, à la production sucrière. Ceci est lié au fait qu'une partie de la production sous quota a été réalisée dans un autre EM (travail à façon).

Sources : CE et FranceAgriMer - Avril 2009

**Quotas 2007/08 - Quotas 2008/09 - Quotas 2009/10 - Quotas 2010/11**

(en 1 000 tonnes, valeur blanc)

	ALL	AUT	DK	ESP	FIN	FRA *	GRE	ITA	PB	POR	RU	SUE	UEBL	HON	LET	LIT	POL	R. TCH	SLQ	SLN	BG	RO	UE 25 /27	
<b>2007/08</b>																								
Quotas de base	3 655,46	405,81	420,75	903,84	146,09	4 120,69	317,50	778,70	876,56	44,45	1 221,47	325,70	862,08	406,68	66,51	103,01	1 771,39	469,30	210,16	52,97	4,75	109,16	17 273,03	
Quotas additionnels / transitoires	-	-	31,72	-	-	-	-	110,21	54,88	-	-	17,72	20,22	-	-	8,00	1,09	5,63	5,87	-	-	-	255,34	
Abandons de quotas	-	-	-	16,68	56,09	-	158,80	24,86	-	19,50	-	-	-	108,09	66,51	-	-	102,47	70,13	52,97	-	-	676,10	
<b>Total</b>	3 655,46	405,81	452,47	887,17	90,00	4 120,69	158,70	864,05	931,44	24,95	1 221,47	343,42	882,30	298,59	0,00	111,01	1 772,48	372,46	145,90	0,00	4,75	109,16	16 852,27	
Total 2007/08 / Total 2006/07	0%	0%	8%	-2%	-38%	0%	-50%	11%	6%	-44%	0%	5%	2%	-27%	-100%	8%	0%	-21%	-31%	-100%	-	-	-2%	
<b>2008/09</b>																								
Quotas de base	3 655,46	405,81	452,47	887,17	90,00	4 120,69	158,70	753,84	931,44	24,95	1 221,47	343,42	882,30	298,59	0,00	111,01	1 772,48	372,46	145,90	0,00	4,75	109,16	16 742,06	
Abandons de quotas	757,20	54,79	80,08	256,58	9,00	683,66	-	245,47	126,55	15,00	165,00	50,23	206,07	193,17	-	20,76	366,87	-	33,58	-	4,75	4,48	3 273,22	
<b>Total</b>	2 898,26	351,03	372,38	630,59	81,00	3 437,03	158,70	508,38	804,89	9,95	1 056,47	293,19	676,24	105,42	0,00	90,25	1 405,61	372,46	112,32	0,00	0,00	104,69	13 468,84	
Total 2008/09 / Total 2007/08	-21%	-14%	-18%	-29%	-10%	-17%	0%	-41%	-14%	-60%	-14%	-15%	-23%	-65%	-	-19%	-21%	0%	-23%	-	-100%	-4%	-20%	
<b>2009/10</b>																								
Quotas de base	2 898,26	351,03	372,38	630,59	81,00	3 437,03	158,70	508,38	804,89	9,95	1 056,47	293,19	676,24	105,42	0,00	90,25	1 405,61	372,46	112,32	0,00	0,00	104,69	13 468,84	
Abandons de quotas				132,11																			132,11	
<b>Total</b>	2 898,26	351,03	372,38	498,48	81,00	3 437,03	158,70	508,38	804,89	9,95	1 056,47	293,19	676,24	105,42	0,00	90,25	1 405,61	372,46	112,32	0,00	0,00	104,69	13 336,73	
Total 2009/10 / Total 2008/09	0%	0%	0%	-21%	0%	0%	0%	0%	0%	0%	0%	0%	0%	0%	-	0%	0%	0%	0%	-	0%	0%	-1%	
<b>2010/11</b>																								
Quotas de base	2 898,26	351,03	372,38	498,48	81,00	3 437,03	158,70	508,38	804,89	9,95	1 056,47	293,19	676,24	105,42	0,00	90,25	1 405,61	372,46	112,32	0,00	0,00	104,69	13 336,74	
<b>Total</b>	2 898,26	351,03	372,38	498,48	81,00	3 437,03	158,70	508,38	804,89	9,95	1 056,47	293,19	676,24	105,42	0,00	90,25	1 405,61	372,46	112,32	0,00	0,00	104,69	13 336,74	
Total 2010/11 / Total 2009/10	0%	0%	0%	0%	0%	0%	0%	0%	0%	0%	0%	0%	0%	0%	-	0%	0%	0%	0%	-	0%	0%	0%	

\* Dont DOM - 432 220 tonnes en 2010/11, 480 244 tonnes avant 2010/11

Source : CE et FranceAgriMer



**PRODUCTION DE SUCRE DANS L'UE de 2007/08 à 2009/10**

(en 1 000 tonnes, valeur blanc)

	ALL	AUT	DK	ESP	FIN	FRA	GRE	ITA	PB	POR	RU	SUE	UEBL	HON	LET	LIT	POL	R. TCH	SLQ	SLN	BG	RO	UE 25/27	
<b>2007/08</b>																								
1. Production "fraîche" (1 000 t de sucre blanc)																								
a) de betteraves	3 919	342	380	711	101	4 445	78	772	892	14	1 049	354	873	265	-	125	1 919	354	136	-	4	95	16 829	
b) de cannes	-	-	-	-	-	232	-	-	-	1	-	-	-	-	-	-	-	-	-	-	-	-	233	
c) de mélasses	8	23	-	-	-	-	-	-	-	-	-	-	-	-	-	-	-	-	-	-	-	-	32	
<b>TOTAL</b>	<b>3 928</b>	<b>365</b>	<b>380</b>	<b>711</b>	<b>101</b>	<b>4 678</b>	<b>78</b>	<b>772</b>	<b>892</b>	<b>15</b>	<b>1 049</b>	<b>354</b>	<b>873</b>	<b>265</b>	<b>0</b>	<b>125</b>	<b>1 919</b>	<b>354</b>	<b>136</b>	<b>0</b>	<b>4</b>	<b>95</b>	<b>17 095</b>	
(2007/08 / 2006/07)	20%	-10%	1%	-31%	-22%	5%	-54%	18%	-2%	-54%	-9%	13%	2%	-25%	-100%	29%	13%	-25%	-34%	-100%	-	-	3%	
2. Reports de 2006/07	30	18	5	52	13	74	0	89	8	0	190	0	0	8	0	0	29	8	4	0	0	0	525	
3. Production (au sens du R 952/06 article 6)	3 958	383	385	763	114	4 751	78	861	899	15	1 239	354	873	272	0	125	1 948	362	140	0	4	95	17 620	
4. Répartition de la production (1 000 t)																								
a) Production sous Quota (1)	3 162	351	385	763	87	3 381	78	835	806	15	1 057	308	763	269	-	96	1 533	335	140	-	4	94	14 463	
b) Retrait	493	55	61	93	3	556	0	0	126	1	165	35	119	19	-	15	239	27	6	-	1	15	2 030	
dont retrait produit	493	18	0	0	3	491	0	0	94	0	165	35	110	4	-	15	239	8	0	-	0	1	1 678	
b) Hors Quota	303	14	0	0	24	879	0	0	0	0	17	10	0	0	-	14	175	19	0	-	0	0	1 454	
<b>2008/09</b>																								
1. Production "fraîche" (1 000 t de sucre blanc)																								
a) de betteraves	3 646	386	397	608	69	4 097	157	498	863	-	1 192	324	722	105	-	68	1 285	415	116	-	-	112	15 063	
b) de cannes	-	-	-	-	-	250	-	-	-	1	-	-	-	-	-	-	-	-	-	-	-	-	251	
c) de mélasses	8	23	-	-	-	-	-	-	-	-	-	-	-	-	-	-	-	-	-	-	-	-	32	
<b>TOTAL</b>	<b>3 655</b>	<b>410</b>	<b>397</b>	<b>608</b>	<b>69</b>	<b>4 347</b>	<b>157</b>	<b>498</b>	<b>863</b>	<b>1</b>	<b>1 192</b>	<b>324</b>	<b>722</b>	<b>105</b>	<b>0</b>	<b>68</b>	<b>1 285</b>	<b>415</b>	<b>116</b>	<b>-</b>	<b>0</b>	<b>112</b>	<b>15 345</b>	
(2008/09 / 2007/08)	-7%	12%	4%	-15%	-31%	-7%	101%	-35%	-3%	-96%	14%	-8%	-17%	-60%	-	-45%	-33%	17%	-14%	-	-100%	18%	-10%	
2. Reports de 2007/08	178	14	0	0	12	63	0	25	57	0	158	19	58	1	0	22	73	11	0	-	0	0	693	
3. Production (au sens du R 952/06 article 6)	3 833	424	397	608	81	4 410	157	524	920	1	1 350	344	780	107	0	90	1 358	426	116	-	0	113	16 038	
4. Répartition de la production (1 000 t)																								
a) Production sous Quota	2 898	351	372	600	81	3 207	157	508	805	1	1 056	293	676	105	-	90	1 337	372	112	-	-	105	13 129	
b) Hors Quota	935	73	25	8	0	1 203	0	15	115	0	293	51	104	1	-	0	21	53	4	-	-	8	2 909	
<b>2009/10 *</b>																								
1. Production "fraîche" (1 000 t de sucre blanc)						0																		
a) de betteraves	4 237	356	445	600	87	4 469	172	509	993	-	1 300	402	840	108	-	106	1 647	479	162	-	-	146	17 058	
b) de cannes	-	-	-	-	-	463	-	-	-	1	-	-	-	-	-	-	-	-	-	-	-	-	463	
c) de mélasses	8	25	-	-	-	-	-	-	-	-	-	-	-	-	-	-	-	-	-	-	-	-	33	
<b>TOTAL</b>	<b>4 245</b>	<b>381</b>	<b>445</b>	<b>600</b>	<b>87</b>	<b>4 931</b>	<b>172</b>	<b>509</b>	<b>993</b>	<b>1</b>	<b>1 300</b>	<b>402</b>	<b>840</b>	<b>108</b>	<b>-</b>	<b>106</b>	<b>1 647</b>	<b>479</b>	<b>162</b>	<b>-</b>	<b>0</b>	<b>146</b>	<b>17 555</b>	
(2008/09 / 2007/08)	14%	-7%	11%	-1%	20%	12%	9%	2%	13%	14%	8%	19%	14%	2%	-	35%	22%	13%	28%	-	-	23%	13%	
2. Reports de 2008/09	116	6	0	8	0	43	0	15	1	0	158	8	49	0	-	0	0	3	3	-	-	1	412	
3. Production (au sens du R 952/06 article 6)	4 362	387	445	608	87	4 974	172	524	994	1	1 458	410	889	108	-	106	1 647	482	165	-	-	147	17 967	
4. Répartition de la production (1 000 t)																								
a) Production sous Quota	2 898	351	372	498	81	3 400	157	508	805	1	1 056	293	676	66	-	90	1 406	372	112	-	-	105	13 250	
b) Hors Quota	1 464	36	73	110	6	1 574	15	16	189	0	402	117	213	3	-	16	241	110	53	-	-	42	4 677	

(1) : Il s'agit en fait du quota disponible. Il représente le seuil de production de chaque Etat membre, auquel s'ajoute le quota additionnel. En revanche, il ne comprend pas le retrait produit. Il porte sur une période de 15 mois : soit une production augmentée d'un total de 448 000 t. Ce total se décompose de la façon suivante : 90 000 t de plus pour la France (Production DOM), 324 000 t de plus pour l'Espagne et 34 000 t de plus pour le Portugal.

\* Chiffres prévisionnels

Source : CE et FranceAgriMer - Avril 2010

**Prix moyens du sucre blanc communautaire  
jusqu'en janvier 2010**

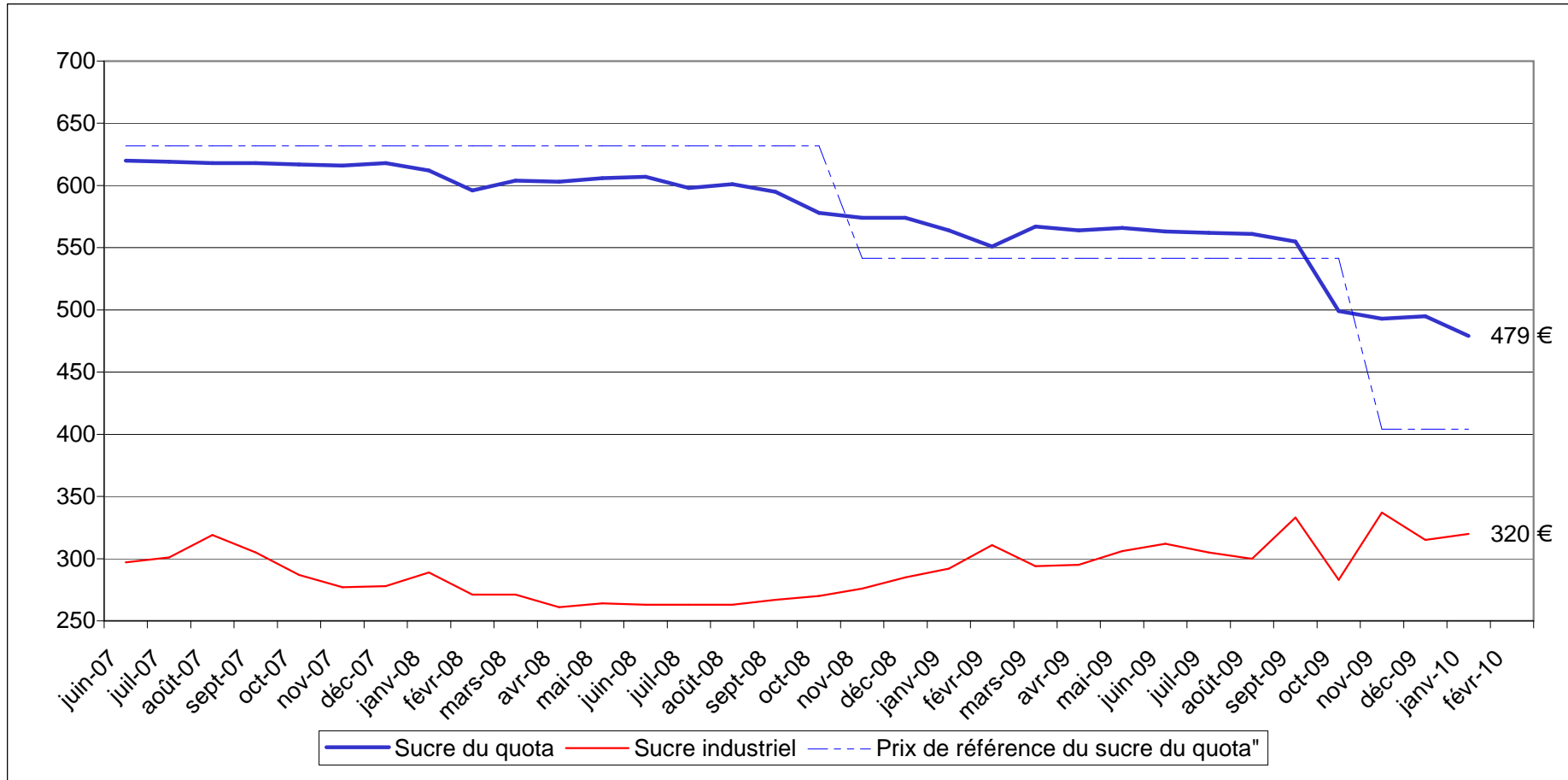
*Règlement 318/06 et 952/06*

Prix de vente moyen		
	Sucre du quota €/t	Sucre industriel €/t
juin-07	620	297
juillet-07	619	301
août-07	618	319
septembre-07	618	305
octobre-07	617	287
novembre-07	616	277
décembre-07	618	278
janvier-08	612	289
février-08	596	271
mars-08	604	271
avril-08	603	261
mai-08	606	264
juin-08	607	263
juillet-08	598	263
août-08	601	263
septembre-08	595	267
octobre-08	578	270
novembre-08	574	276
décembre-08	574	285
janvier-09	564	292
février-09	551	311
mars-09	567	294
avril-09	564	295
mai-09	566	306
juin-09	563	312
juillet-09	562	305
août-09	561	300
septembre-09	555	333
octobre-09	499	283
novembre-09	493	337
décembre-09	495	315
janvier-10	479	320

Prix de référence	
	Sucre du quota €/t
1er juillet 2006	631,9
1er octobre 2008	541,5
1er octobre 2009	404,4

Source : Commission européenne

Evolution des prix moyens du sucre blanc communautaire  
d'octobre 2006 à janvier 2010 (en €/t)



Source : CE

### **III – La situation française**

# BILAN FRANCAIS

## Note méthodologique

Le bilan français du sucre est, à l'instar du bilan communautaire, un **bilan d'approvisionnement ou bilan de consommation**, conformément à l'article 22 du règlement 952/06. Les remarques méthodologiques apportées en pages 20 et 21 de ce bulletin sont également vrais pour le bilan français. Il recense sur une période donnée (campagne de 12 mois), l'ensemble des emplois d'un produit donné (en l'occurrence le sucre) et les ressources mobilisées pour équilibrer ces emplois.

Il répartit le sucre par campagne de consommation ou d'utilisation et non par campagne de production (notamment du fait de la présence de sucre produit lors de la campagne précédente dans les stocks initiaux).

La plupart des postes du bilan français du sucre du quota comme du sucre hors-quota sont connus sur la base des déclarations des opérateurs (fabricants, utilisateurs de sucre, exportateurs et importateurs) et des services douaniers, à l'exception notable du poste 'Consommation intérieure' qui est estimé par différence avec les autres postes du bilan.

En toute rigueur ce que l'on appelle consommation de sucre lors d'une campagne ne correspond pas à l'utilisation finale de ce sucre pour au moins deux raisons :

- les emplois de sucre décrivent les volumes de sucre **achetés** sur le marché intérieur par les industries utilisatrices ou bien exportés sur le reste de l'UE et les pays-tiers. Or il peut y avoir un décalage de plusieurs mois entre l'achat et/ou la livraison de sucre et son utilisation finale, par exemple pour le sucre industriel ; les quantités de sucre vendues et livrées ne correspondent donc pas obligatoirement aux quantités de sucre utilisées ou incorporées lors d'une campagne.
- le sucre alimentaire livré sur le marché intérieur n'est pas totalement consommé, au sens alimentaire du terme. Comme tout produit alimentaire, une partie de ce sucre fait l'objet de pertes ou de non consommation.

### I. Ressources

L'ensemble des **ressources** regroupe les stocks initiaux en début de campagne, la production disponible de sucre de la campagne, les importations de sucre en l'état et dans les produits transformés :

1. **Stock initial** : par définition il est nul pour le sucre hors-quota ; pour le sucre du quota il s'agit du sucre de la campagne précédente non vendu au 30 septembre, propriété des fabricants, des raffineurs ou des sucres détenus à l'intervention publique en France. Le stock initial en début de campagne est égal au stock à la fin de la campagne précédente.
2. **Report de sucre** : ressource du bilan du sucre du quota, il correspond au sucre hors quota de la campagne précédente non vendu et qui devient le premier sucre du quota de la campagne en cours. Ce poste peut inclure le cas échéant les quantités de sucre du quota ayant fait l'objet d'une décision de **retrait** lors de la campagne précédente.
3. **Production fraîche** : il s'agit de la production fraîche, qui diffère de la production réglementaire. Cette dernière s'obtient en ajoutant à la production fraîche le report du sucre hors quota de la campagne précédente et en déduisant la quantité de sucre hors quota qui sera reportée sur la campagne suivante. Elle comprend en outre les sirops de sucre destinés à la production d'éthanol (calculé en équivalent sucre). La production fraîche est répartie entre quota et hors quota. La production disponible sous quota correspond au total de la production fraîche sous quota (c'est-à-dire le quota quand celui-ci est intégralement produit moins le report). La production hors quota s'obtient ensuite par différence entre la production fraîche de la campagne et la production fraîche sous quota. La production fraîche de sucre fait l'objet d'estimations jusqu'en décembre à partir des surfaces betteravières et d'une estimation des rendements moyens. En mars de l'année suivante, une fois la campagne de production achevée, les estimations de production sont remplacées par le chiffre issu de la déclaration provisoire des fabricants. Enfin, en décembre, est disponible le chiffre définitif de production, toujours sur la base des déclarations obligatoires des fabricants.
4. **Importations de sucre en l'état** : estimées en cours de campagne à la fois sur la base des contingents préférentiels, des certificats demandés et sur la base des statistiques douanières mensuelles.

5. **Importations de sucre dans les produits transformés** : estimées en cours de campagne sur la base des quantités importées lors la campagne précédente. Elles regroupent en leur affectant un coefficient de teneur en sucre (fixé par la Commission) les importations de produits contenant du sucre. Elles sont ensuite définitivement fixées sur la base des données enregistrées par les services douaniers.

## **II . Emplois :**

Les ressources précédentes permettent d'équilibrer les emplois (consommation) suivants : les exportations vers pays tiers (sucre en l'état et dans les produits transformés), les stocks de fin de campagne, le report de sucre hors quota, et les livraisons sur le marché intérieur

1. **Livraisons sur le marché intérieur** : elles comprennent le sucre destiné à la consommation humaine, le sucre hors quota destiné aux utilisations non alimentaires et à la production d'alcool

**Sucre alimentaire** : désigne le sucre du quota livré comme sucre alimentaire. En toute rigueur, il correspond aux ventes de sucre destiné à la consommation alimentaire et diffère de celle-ci par le fait qu'une partie du sucre alimentaire vendu n'est pas consommé (pertes). C'est le seul poste qui ne fait l'objet d'aucune déclaration. Estimé en cours de campagne, en général sur la base de la précédente campagne, il est ensuite obtenu par différence entre l'ensemble des ressources de sucre du quota et les utilisations connues de sucre du quota (les exportations et le stock final). Il prend en compte le sucre de bouche et le sucre incorporé dans les produits transformés, les ventes aux ménages et aux collectivités,

- 1.1 **Industries chimiques et pharmaceutiques** : volumes de sucre hors-quota livré comme sucre industriel aux industries chimiques, pharmaceutiques et de la levure. Il s'agit bien des quantités de sucre livrées et non des quantités de sucre utilisées par ces industries. Ce poste est estimé en cours de campagne sur la base des déclarations mensuelles de livraisons de sucre industriel par les fabricants. La période de référence est une campagne de 14 mois, du 1<sup>er</sup> Octobre de l'année n au 30 novembre de l'année n+1.

- 1.2 **Producteurs d'alcool** : volumes de sucre (sirops) livrés en distilleries pour la production d'alcool (dont alcool carburant)

2. **Exportations vers pays tiers et livraisons vers l'UE de sucre en l'état** : estimées en cours de campagne sur la base des certificats demandés (quota et hors quota), voire du niveau des exportations de la campagne précédente, elles sont ensuite estimées sur la base des données enregistrées par les services douaniers (données mises à jour et définitivement fixées au bout de 12 mois). S'agissant des RUP (régions ultra périphériques de l'Europe), les quantités livrées font l'objet d'une déclaration et portent sur une période de référence allant du 1<sup>er</sup> Octobre de l'année n au 31 décembre de l'année n+1.

3. **Exportations de sucre dans les produits transformés** : estimées en cours de campagne sur la base des quantités exportées lors la campagne précédente. Elles regroupent en leur affectant un coefficient de teneur en sucre les exportations de produits contenant du sucre. Elles sont ensuite estimées sur la base des données enregistrées par les services douaniers (données mises à jour et définitivement fixées au bout de 12 mois).

## **III . Stocks fin de campagne :**

- Stock de fin de campagne : défini pour le sucre du quota, il est estimé en cours de campagne, et définitivement fixé lors de la campagne suivante sur la base des déclarations des fabricants
- Report : estimé en cours de campagne, il fait l'objet d'une déclaration de la part des fabricants au plus tard le 15 avril de la campagne. Le report peut donc être connu dans les mois suivants.

**BILANS FRANCAIS DE SUCRE**

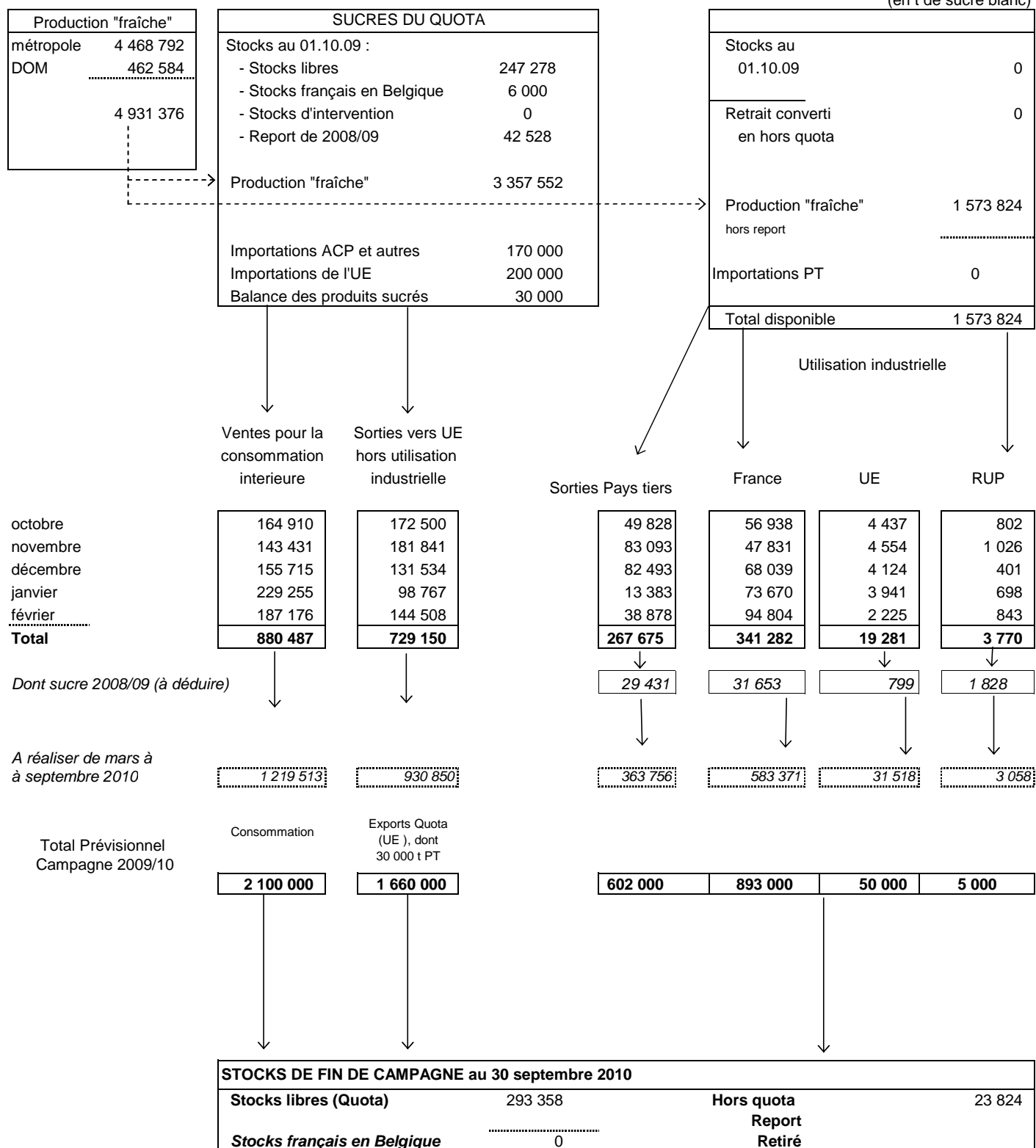
(en 1 000 tonnes, valeur blanc)

	2007/08 (Octobre- Septembre)			2008/09 (Octobre- Septembre) (1)			2009/10 (Octobre- Septembre) (1) Prévisionnel		
	Quota	Hors quota	Total	Quota	Hors quota	Total	Quota	Hors quota	Total
<b>I - RESSOURCES</b>									
<b>1 - Stocks au 1<sup>er</sup> octobre</b>	<b>393</b>	<b>0</b>	<b>393</b>	<b>309</b>	<b>0</b>	<b>309</b>	<b>253</b>	<b>0</b>	<b>253</b>
- libres	386	0	386	304	0	304	253	0	253
- stocks français en Belgique	8		8	6		6	0		0
- intervention	0		0	0		0	0		0
<b>2 - Report</b>	<b>74</b>		<b>74</b>	<b>63</b>		<b>63</b>	<b>43</b>		<b>43</b>
<b>3 - Production</b>	<b>3 799</b>	<b>879</b>	<b>4 677</b>	<b>3 144</b>	<b>1 203</b>	<b>4 347</b>	<b>3 358</b>	<b>1 574</b>	<b>4 931</b>
- Métropole	3 567	879	4 445	2 894	1 203	4 097	2 914	1 555	4 469
- DOM	232		232	250		250	443	19	463
- Retrait converti en hors Quota	-483	483	0						
<b>4 - Importations de sucre en l'état</b>	<b>401</b>		<b>401</b>	<b>427</b>	<b>2</b>	<b>429</b>	<b>370</b>	<b>0</b>	<b>370</b>
3.1. Importations ACP et autres	134		134	207	2	209	170	0	170
3.2. Importations de l'UE	267		267	220		220	200		200
<b>5 - Importations de sucre sous forme de produits transformés</b>	<b>737</b>		<b>737</b>	<b>719</b>		<b>719</b>	<b>720</b>		<b>720</b>
<b>TOTAL DES RESSOURCES</b>	<b>4 921</b>	<b>1 362</b>	<b>6 283</b>	<b>4 663</b>	<b>1 205</b>	<b>5 867</b>	<b>4 743</b>	<b>1 574</b>	<b>6 317</b>
<b>II - EMPLOIS</b>									
<b>1 - Livraisons sur le marché intérieur</b>	<b>2 078</b>	<b>1 107</b>	<b>3 185</b>	<b>2 110</b>	<b>763</b>	<b>2 873</b>	<b>2 100</b>	<b>893</b>	<b>2 993</b>
1.1. Sucre alimentaire	2 078		2 078	2 110		2 110	2 100		2 100
1.2. Sucre pour Alcool et Ethanol		832	832		567	567		698	698
1.3. Sucre pour Chimie et Pharmacie		275	275		195	195		195	195
<b>2 - Exportations de sucre en l'état</b>	<b>1 835</b>	<b>200</b>	<b>2 035</b>	<b>1 616</b>	<b>398</b>	<b>2 014</b>	<b>1 660</b>	<b>657</b>	<b>2 317</b>
2.1. Exportations vers l'UE (hors Belgique)	1 349	180	1 529	1 517	42	1 560	1 630	50	1 680
2.2. Exportations vers les pays tiers	486	8	494	99	351	450	30	602	632
- avec restitutions	486		486	0		0	0		0
- sans restitutions							30		30
- sucre hors quota		8			351	351		597	597
2.3. Livraisons RUP		12	12		5	5		5	5
<b>3 - Exportations de sucre sous forme de produits transformés</b>	<b>690</b>		<b>690</b>	<b>682</b>		<b>682</b>	<b>690</b>		<b>690</b>
<b>TOTAL DES UTILISATIONS</b>	<b>4 603</b>	<b>1 307</b>	<b>5 910</b>	<b>4 408</b>	<b>1 161</b>	<b>5 569</b>	<b>4 450</b>	<b>1 550</b>	<b>6 000</b>
<b>III - STOCKS AU 30 SEPTEMBRE</b>									
- libres	304	0	304	254	0	254	293	0	293
- intervention	0	0	0	0	0	0	0	0	0
- report / retrait	8	55	63	0	44	44	0	24	24
- stocks français en Belgique	6	0	6	0	0	0	0	0	0
<b>TOTAL DES STOCKS AU 30 SEPTEMBRE</b>	<b>317</b>	<b>55</b>	<b>372</b>	<b>254</b>	<b>44</b>	<b>298</b>	<b>293</b>	<b>24</b>	<b>317</b>

(1) Les différences qui peuvent être constatées entre les différents totaux sont liés à des écarts d'arrondis.

**DIAGRAMME DE GESTION  
DE LA CAMPAGNE SUCRIERE FRANCAISE 2009/10  
1<sup>er</sup> octobre 2009 - 30 septembre 2010**

(en t de sucre blanc)



Source : Douanes, FranceAgriMer



**BILANS FRANCAIS MENSUELS -  
ESTIMATION DES VENTES POUR LA CONSOMMATION INTERIEURE  
Campagne 2009/10**

(en t de sucre blanc)

	<b>TOTAL 01.10.08 30.09.09</b>	OCTOBRE 2009	NOVEMBRE 2009	DECEMBRE 2009	JANVIER 2010	FEVRIER 2010	<b>TOTAL 01.10.09 28.02.10</b>
<b>I - APPORTS SUR LE MARCHÉ</b>							
a) Mises sur le marché par les fabricants (y compris sucre industriel et intervention)	<b>4 491 483</b>	415 859	416 355	414 324	398 483	400 548	<b>2 045 569</b>
b) Importations de l'UE :							
- en l'état	<b>220 167</b>	22 509	16 289	16 596	15 578	37 661	<b>108 633</b>
- produits transformés	<b>655 138</b>	58 495	50 211	55 478	45 212	50 551	<b>259 947</b>
c) Importations des pays tiers :							
- en l'état	<b>206 850</b>	2 362	26 384	1 269	2 019	26 641	<b>58 675</b>
- produits transformés	<b>63 972</b>	5 258	4 614	4 930	5 373	4 570	<b>24 745</b>
<b>TOTAL</b>	<b>5 637 610</b>	504 483	513 853	492 597	466 665	519 971	<b>2 497 569</b>
<b>II - EXPORTATIONS</b>							
a) Sur l'UE :							
- en l'état	<b>1 620 353</b>	177 739	187 421	136 059	103 406	147 576	<b>752 201</b>
- dont sucre industriel	55 762	4 437	4 554	4 124	3 941	2 225	19 281
- dont RUP	4 805	802	1 026	401	698	843	3 770
- produits transformés	<b>564 372</b>	44 260	42 422	40 360	38 730	41 578	<b>207 350</b>
b) Sur pays tiers :							
- en l'état (y compris Hors quota)	<b>393 981</b>	49 828	83 093	82 493	13 383	38 878	<b>267 675</b>
- produits transformés	<b>117 796</b>	10 808	9 655	9 931	8 221	9 959	<b>48 574</b>
<b>TOTAL</b>	<b>2 696 502</b>	282 635	322 591	268 843	163 740	237 991	<b>1 275 800</b>
<b>III - LIVRAISONS MARCHÉ INTERIEUR (I - II)</b>	<b>2 941 108</b>	221 848	191 262	223 754	302 925	281 980	<b>1 221 769</b>
- Métropole (1)	2 055 310	161 690	140 777	152 464	226 325	184 612	865 868
- DOM	37 889	3 220	2 654	3 251	2 930	2 564	14 619
- Sucre industriel	847 909	56 938	47 831	68 039	73 670	94 804	341 282

(1) Les chiffres indiqués ne comprennent pas le sucre industriel

Sources : Douanes et FranceAgriMer

**EVOLUTION DES VENTES POUR LA CONSOMMATION INTERIEURE (1)  
JUSQU'AU MOIS DE FEVRIER 2010**

(en t de sucre blanc)

MOIS	CAMPAGNE 2004/05		CAMPAGNE 2005/06		CAMPAGNE 2006/07		CAMPAGNE 2007/08		CAMPAGNE 2008/09		MOYENNE 5 CAMPAGNES		CAMPAGNE 2009/10	
	Ventes du mois	Ventes cumulées	Ventes du mois	Ventes cumulées	Ventes du mois	Ventes cumulées	Ventes du mois	Ventes cumulées	Ventes du mois	Ventes cumulées	Ventes du mois	Ventes cumulées	Ventes du mois	Ventes cumulées
octobre	231 614	231 614	207 011	207 011	242 586	242 586	277 897	277 897	182 209	182 209	228 263	228 263	(2) 221 848	221 848
novembre	197 634	429 248	170 828	377 839	215 631	458 217	258 671	536 568	268 454	450 663	222 244	450 507	(2) 191 262	413 110
décembre	160 281	589 529	178 363	556 202	212 653	670 870	210 815	747 383	123 162	573 825	177 055	627 562	(2) 223 754	636 864
janvier	161 833	751 362	133 990	690 192	247 642	918 512	250 328	997 711	227 994	801 819	204 357	831 919	(2) 302 925	939 789
février	162 815	914 177	171 594	861 786	226 698	1 145 210	235 089	1 232 800	(2) 255 191	1 057 010	210 277	1 042 197	(2) 281 980	1 221 769
mars	172 967	1 087 144	164 864	1 026 650	210 777	1 355 987	276 233	1 509 033	(2) 261 317	1 318 327	217 232	1 259 428		
avril	171 476	1 258 620	142 619	1 169 269	231 163	1 587 150	273 326	1 782 359	(2) 281 501	1 599 828	220 017	1 479 445		
mai	192 747	1 451 367	230 728	1 399 997	245 963	1 833 113	257 503	2 039 862	(2) 286 090	1 885 918	242 606	1 722 051		
juin	189 702	1 641 069	162 471	1 562 468	286 180	2 119 293	271 703	2 311 565	(2) 275 107	2 161 025	237 033	1 959 084		
juillet	177 676	1 818 745	188 394	1 750 862	186 153	2 305 446	231 072	2 542 637	(2) 304 995	2 466 020	217 658	2 176 742		
août	210 959	2 029 704	164 166	1 915 028	218 919	2 524 365	250 973	2 793 610	(2) 245 799	2 711 819	218 163	2 394 905		
septembre	206 811	2 236 515	214 262	2 129 290	238 000	2 762 365	358 913	3 152 523	(2) 229 289	2 941 108	249 455	2 644 360		

(1) Les chiffres indiqués incluent les tonnages utilisés en tant que sucre industriel

(2) Chiffres encore provisoires.

Source : FranceAgriMer

**EVOLUTION DES VENTES POUR LA CONSOMMATION INTERNE (1)  
EN CUMUL MOBILE SUR DOUZE MOIS JUSQU'AU MOIS DE FEVRIER 2010**

(en t de sucre blanc) en t de sucre blanc)

MOIS	ANNEE 2004	ANNEE 2005	ANNEE 2006	ANNEE 2007	ANNEE 2008	ANNEE 2009	ANNEE 2010
janvier	2 276 168	2 220 130	2 175 345	2 357 610	2 841 564	2 956 631	(2) 3 079 078
février	2 259 734	2 231 042	2 184 124	2 500 304	2 849 955	(2) 2 976 733	(2) 3 105 867
mars	2 281 301	2 192 648	2 176 021	2 458 627	2 915 411	(2) 2 961 817	
avril	2 298 067	2 174 465	2 147 164	2 547 171	2 957 574	(2) 2 969 992	
mai	2 325 360	2 171 512	2 185 145	2 769 155	2 969 114	(2) 2 998 579	
<b>juin</b>	<b>2 294 752</b>	<b>2 185 970</b>	<b>2 157 914</b>	2 686 115	2 954 637	(2) 3 001 983	
juillet	2 297 042	2 171 485	2 168 632	2 683 874	2 999 556	(2) 3 075 906	
août	2 281 204	2 226 643	2 121 839	2 738 627	3 031 610	(2) 3 070 732	
septembre	2 233 956	2 236 515	2 129 290	<b>2 762 365</b>	<b>3 152 523</b>	(2) <b>2 941 108</b>	
octobre	2 240 224	2 211 912	2 164 865	2 797 676	3 056 835	(2) 2 980 747	
novembre	2 247 182	2 185 106	2 209 668	2 840 716	3 066 618	(2) 2 903 555	
décembre	2 220 795	2 203 188	2 243 958	2 838 878	2 978 965	(2) 3 004 147	

(1) Les chiffres indiqués incluent les tonnages utilisés en tant que sucre industriel.

(2) Chiffres encore provisoires.

Source : FranceAgriMer

**ETAT DES STOCKS DE SUCRE DETENUS EN FRANCE PAR LES FABRICANTS -  
2009/2010  
(au dernier jour de chaque mois)**

	SEPTEMBRE 2009	OCTOBRE 2009	NOVEMBRE 2009	DECEMBRE 2009	JANVIER 2010	FEVRIER 2010
<b>I - SUCRES LIBRES</b> (Quota et importés)						
- Métropole	847 248	2 086 663	2 653 211	2 459 028	2 333 087	2 094 813
- Réunion	61 481	86 613	112 560	187 384	108 007	87 818
- Antilles	7 578	6 326	5 157	4 122	3 261	5 663
<b>Total</b>	<b>916 307</b>	<b>2 179 602</b>	<b>2 770 928</b>	<b>2 650 534</b>	<b>2 444 355</b>	<b>2 188 294</b>
<b>Dont production de la campagne suivante</b>	<b>669 946</b>					
<b>II - INTERVENTION</b>						
- Entrées						
- Sorties						
<b>Total</b>						
<b>III AUTRES SUCRES</b>						
-Sucres reportés	42 528	0		0	0	0
-Sucres hors quota	64 714	-28 686	411 259	1 228 279	1 087 262	945 863
-Sucres retirés	0	0	0	0	0	0
-Sucres sous régime de perfectionnement actif	6 876	6 529	6 532	6 293	6 129	5 974
<b>III - STOCK TOTAL</b>	<b>1 030 425</b>	<b>2 157 445</b>	<b>3 188 719</b>	<b>3 885 106</b>	<b>3 537 746</b>	<b>3 140 131</b>

Source : FranceAgriMer

## **IV– La situation des DOM**

**BILANS DOM simplifiés (juillet - juin)**

*(en t de sucre blanc)*

	2008/09 (Juillet - Juin) Provisoire*			2009/10 (Juillet - Juin) Prévisionnel *		
	Antilles	Réunion	Total	Antilles	Réunion	Total
<b>I - RESSOURCES</b>						
<b>1 - Stocks au 1er juillet</b>	16 341	18 180	34 521	13 415	8 002	21 417
<b>2 - Production</b>	59 172	190 741	249 913	125 718	337 575	463 293
<b>3 - Importations de sucre en l'état</b>	13 476	712	14 188	13 000	702	13 702
3.1. Importations des pays tiers	26	0	26	30	700	730
3.2. Importations de l'UE	13 450	712	14 162	12 970	2	12 972
<b>TOTAL DES RESSOURCES</b>	<b>88 989</b>	<b>209 633</b>	<b>298 622</b>	<b>152 133</b>	<b>346 279</b>	<b>498 412</b>
<b>II - UTILISATIONS</b>						
<b>1 - Consommation intérieure</b>	8 648	19 761	28 409	10 000	20 000	30 000
<b>2 - Exportations de sucre en l'état</b>	67 010	181 870	248 880	130 000	320 007	450 007
2.1. Exportations vers l'UE (1)	67 010	181 863	248 873	130 000	320 000	450 000
2.2. Exportations vers les pays tiers	0	7	7	0	7	7
<b>TOTAL DES UTILISATIONS</b>	<b>75 658</b>	<b>201 631</b>	<b>277 289</b>	<b>140 000</b>	<b>340 007</b>	<b>480 007</b>
<b>III - STOCKS AU 30 JUIN</b>						
- libres	13 415	8 002	21 333	12 133	6 272	18 405
<b>TOTAL DES STOCKS AU 30 JUIN</b>	<b>13 331</b>	<b>8 002</b>	<b>21 333</b>	<b>12 133</b>	<b>6 272</b>	<b>18 405</b>

\* Bilans simplifiés, hors sucre dans les produits transformés

(1) : Les exportations reportées sur ce bilan tiennent compte du sucre produit lors de la campagne de référence mais exporté en l'état après le 30 juin. La mise à jour des données douanières est réalisée à partir des déclarations réalisées par les fabricants des DOM.

### Production des DOM

	2007/08			2008/09			2009/10		
	Reunion	Antilles	Total DOM	Reunion	Antilles	Total DOM	Reunion	Antilles	Total DOM
juin									
juillet	5 525		5 525	24 049		24 049	26 102		26 102
août	37 165		37 165	41 036		41 036	40 750		40 750
septembre	42 058		42 058	43 347		43 347	24 864		24 864
octobre	42 019		42 019	46 046		46 046	52 031		52 031
novembre	35 297		35 297	29 095		29 095	43 295		43 295
décembre	3 996		3 996	7 168		7 168	150 533		150 533
janvier			0			0		50 000	50 000
février			0			0		3 088	3 088
mars		15 945	15 945		735	735			
avril		22 298	22 298		11 792	11 792			
mai		18 519	18 519		15 733	15 733			
juin		9 479	9 479		16 404	16 404			
juillet			0		14 508	14 508			
<b>Total</b>	<b>166 060</b>	<b>66 241</b>	<b>232 301</b>	<b>190 741</b>	<b>59 172</b>	<b>249 913</b>	<b>337 575</b>	<b>53 088</b>	<b>390 663</b>

\*

\* Dont 2 385 tonnes produites en août 2009.

Source : FranceAgriMer

EXPORTATIONS DE SUCRE DES DOM PAR DESTINATION ... (1)

(en t de sucre blanc)

... DEPUIS LES ANTILLES																	
	ALL	BEL	BUL	ESP	FIN	GRE	IRL	ITA	POL	POR	ROU	RU	METROP	DOM	TOTAL UE	PT	TOTAL
<b>Campagne 2006/07</b>																	
Total (Juil 06 à Sept 07)	0	14 291	0	0	0	0	0	844	0	0	0	0	75 110	320	90 565	0	90 565
<b>Campagne 2007/08</b>																	
Total (Oct 07 à Sept 08)	-	851	-	-	-	-	-	1 463	11 080	7 889	-	-	34 367	293	55 943	-	55 943
<b>Campagne 2008/09</b> (Oct 08 à Sept 09)																	
- octobre 2008	-	-	-	-	-	-	-	293	-	-	-	20	3	39	354	-	354
- novembre "	-	98	-	-	-	-	-	40	-	-	-	-	2	-	140	-	140
- décembre "	-	61	-	-	-	-	-	-	-	-	-	-	2	77	141	-	141
- janvier 2009	-	-	-	-	-	-	-	256	-	-	-	-	6	-	262	-	262
- février "	-	-	-	-	-	-	-	254	-	-	-	-	-	-	254	-	254
- mars "	-	-	-	-	-	-	-	20	-	-	-	-	-	-	20	-	20
- avril "	-	98	-	-	-	-	-	217	-	-	-	39	2	80	436	-	436
- mai "	-	-	-	-	-	-	-	20	-	-	-	-	5 585	40	5 644	-	5 644
- juin "	-	-	-	-	-	-	-	137	-	-	-	23 596	283	-	24 016	-	24 016
- juillet "	-	-	-	-	-	-	-	39	-	-	-	70	132	41	283	-	283
- août "	-	-	-	-	-	-	-	20	-	-	-	1 045	15 649	56	16 771	-	16 771
- septembre "	-	-	-	-	-	-	-	98	-	-	-	20	2	22	143	-	143
<b>Total</b>	-	257	-	-	-	-	-	1 393	-	-	-	24 790	21 666	355	48 462	-	48 462
<b>Campagne 2009/10</b> (Oct 09 à Sept 10)																	
- octobre 2009	-	-	-	20	-	-	-	254	-	-	-	94	56	-	424	-	424
- novembre "	-	-	-	-	-	-	-	98	-	-	-	-	41	20	159	-	159
- décembre "	-	-	-	20	-	-	-	78	-	-	-	-	1	55	154	-	154
- janvier 2010	-	-	-	20	-	-	-	78	-	-	-	-	43	21	162	-	162
- février "	-	-	-	-	-	-	-	98	-	-	-	47	-	20	165	-	165
<b>Total</b>	-	-	-	60	-	-	0	606	-	-	-	141	141	116	1 064	-	1 064

... DEPUIS LA REUNION																	
	ALL	BEL	BUL	ESP	FIN	GRE	IRL	ITA	POL	POR	ROU	RU	METROP	DOM	TOTAL UE	PT	TOTAL
<b>Campagne 2006/07</b>																	
Total (Juil 06 à Sept 07)	18 367	877	0	3 411	0	723	860	12 207	46	0	0	8 110	155 580	0	200 180	8	200 188
<b>Campagne 2007/08</b>																	
Total (Oct 07 à Sept 08)	33 453	-	-	3 905	7 800	676	496	8 003	13 695	-	-	4 914	118 041	-	190 984	6	190 990
<b>Campagne 2008/09</b> (Oct 08 à Sept 09)																	
- octobre 2008	156	-	-	472	-	45	117	1 408	-	-	-	663	9 892	-	12 753	-	12 753
- novembre "	254	-	-	585	-	-	20	361	-	-	-	43	22 035	-	23 298	-	23 298
- décembre "	254	-	-	293	-	-	-	833	-	-	-	521	3 813	-	5 714	-	5 714
- janvier 2009	491	-	-	-	-	68	78	435	-	-	-	460	15 624	-	17 156	-	17 156
- février "	530	-	-	135	-	68	78	41	-	-	-	410	14 589	-	15 851	2	15 853
- mars "	218	-	23	449	-	68	78	1 182	22	-	-	195	1 966	-	4 201	-	4 201
- avril "	605	-	-	293	-	45	156	525	-	-	-	215	28 858	-	30 697	-	30 697
- mai "	589	-	-	381	-	90	98	853	-	-	-	302	4 267	-	6 580	-	6 580
- juin "	176	-	-	-	-	39	117	575	-	-	-	259	2 781	-	3 947	-	3 947
- juillet "	59	-	-	449	-	68	-	780	22	-	-	683	2 149	-	4 210	2	4 212
- août "	59	-	-	336	-	68	177	911	-	-	11 554	911	3 909	-	17 925	1	17 926
- septembre "	316	472	-	135	-	23	117	355	-	94	-	248	8 418	-	10 177	1	10 178
<b>Total</b>	3 707	472	23	3 528	-	582	1 036	8 259	44	94	11 554	4 910	118 301	-	152 510	6	152 516
<b>Campagne 2009/10</b> (Oct 09 à Sept 10)																	
- octobre 2009	195	-	-	11 886	-	23	78	788	-	-	-	800	10 474	-	24 244	2	24 246
- novembre "	566	-	-	247	-	62	156	722	22	-	-	11 443	2 121	-	15 339	2	15 341
- décembre "	899	-	23	292	-	68	-	852	-	-	-	866	2 675	-	5 675	-	5 675
- janvier 2010	137	-	-	90	-	23	98	653	-	-	-	222	12 392	-	13 615	2	13 617
- février "	547	-	-	-	-	45	98	702	22	12 675	-	376	3 892	-	18 357	2	18 359
<b>Total</b>	2 344	-	23	12 515	-	221	430	3 717	44	12 675	-	13 707	31 554	-	77 230	8	77 238

(1) Seuls sont indiqués les Etats vers lesquels du sucre a été exporté depuis 2006/07.

Sources : Douanes



IMPORTATIONS DE SUCRE DES DOM PAR ORIGINE ... (1)

(en t de sucre blanc)

... AUX ANTILLES													
	ALL	BEL	DK	ESP	ITA	PB	RU	METROP	DOM	Autres UE	TOTAL UE	PT	TOTAL
<b>Campagne 2006/07</b>													
Total (Juil 06 à Sept 07)	0	0	25	21	1	0	0	15 278	760		16 085	41	16 126
<b>Campagne 2007/08</b>													
Total (Oct 07 à Sept 08)	-	-	-	-	-	15	-	12 787	390		13 192	63	13 255
<b>Campagne 2008/09</b> (Oct 08 à Sept 09)													
- octobre 2008	-	-	-	-	-	-	-	914	-	-	914	6	920
- novembre "	-	-	-	-	-	-	-	1 443	39	-	1 482	3	1 485
- décembre "	-	3	-	-	-	-	-	856	-	-	859	6	864
- janvier 2009	-	-	-	-	-	-	-	1 242	-	-	1 242	0	1 242
- février "	-	-	-	-	-	-	-	277	-	-	277	5	282
- mars "	-	-	-	-	-	-	-	985	-	-	985	1	986
- avril "	-	132	-	-	-	-	-	1 455	-	-	1 587	1	1 588
- mai "	-	-	-	-	-	-	-	965	-	-	965	0	965
- juin "	-	-	-	17	-	-	-	1 246	-	-	1 263	2	1 266
- juillet "	-	-	-	-	-	-	-	1 378	-	1	1 379	0	1 379
- août "	-	-	-	-	-	-	-	994	-	1	995	0	995
- septembre "	-	-	-	-	-	-	-	1 008	-	-	1 008	0	1 008
<b>Total</b>	-	135	-	17	-	-	-	12 762	39	2	12 955	24	12 980
<b>Campagne 2008/09</b> (Oct 09 à Sept 10)													
- octobre 2009	-	-	-	-	-	-	-	1 253	-	48	1 301	-	1 301
- novembre "	-	44	-	-	-	-	-	594	-	4	642	1	643
- décembre "	2	-	-	-	-	-	-	824	-	25	851	-	851
- janvier 2010	-	-	-	-	-	-	-	991	-	25	1 016	-	1 016
- février "	-	-	-	-	-	-	-	1 042	21	-	1 063	1	1 064
<b>Total</b>	2	44	-	-	-	-	-	4 704	21	102	4 873	2	4 875

... A LA REUNION													
	ALL	BEL	DK	ESP	ITA	PB	RU	METROP	DOM	Autres UE	TOTAL UE	PT	TOTAL
<b>Campagne 2006/07</b>													
Total (Juil 06 à Sept 07)	0	-	-	-	-	-	-	654	-	-	654	7	661
<b>Campagne 2007/08</b>													
Total (Oct 07 à Sept 08)	-	64	-	7	1	1	-	786	-	-	859	2	861
<b>Campagne 2008/09</b> (Oct 08 à Sept 09)													
- octobre 2008	-	-	-	-	-	-	-	72	-	-	72	-	72
- novembre "	-	-	-	-	-	-	-	24	-	-	24	-	24
- décembre "	-	-	-	-	-	-	-	110	-	-	110	-	110
- janvier 2009	-	-	-	-	-	-	-	34	-	-	34	-	34
- février "	-	-	-	-	1	-	-	15	-	-	16	-	16
- mars "	-	-	-	-	-	-	-	105	-	-	105	-	105
- avril "	-	-	-	-	-	-	-	88	-	-	88	-	88
- mai "	-	-	-	-	-	-	-	0	-	-	0	-	0
- juin "	-	-	-	-	-	-	-	29	-	-	29	-	29
- juillet "	-	-	-	-	-	-	100	73	-	-	173	-	173
- août "	-	-	-	-	-	-	-	129	-	-	129	-	129
- septembre "	-	-	-	9	-	-	-	16	-	-	25	-	25
<b>Total</b>	-	-	-	9	1	-	100	694	-	-	804	-	804
<b>Campagne 2009/10</b> (Oct 08 à Sept 09)													
- octobre 2009	-	-	-	-	-	-	-	56	-	-	56	1	57
- novembre "	-	-	-	-	-	-	-	113	-	-	113	-	113
- décembre "	-	-	-	-	-	-	-	83	-	-	83	-	83
- janvier 2010	-	-	-	-	-	-	-	26	-	-	26	1	27
- février "	-	-	-	-	-	-	-	63	-	-	63	-	63
<b>Total</b>	-	-	-	-	-	-	-	341	-	-	341	2	343

(1) Seuls sont indiqués les Etats depuis lesquels du sucre a été importé depuis 2006/07.

Sources : Douanes

**Exportations mensuelles (métropole comprise) de sucre des DOM par nature**

	17011110		17011190		17011290		17019100		17019910		17019990		Total	
	Reunion	Antilles	Reunion	Antilles	Reunion	Antilles	Reunion	Antilles	Reunion	Antilles	Reunion	Antilles	Reunion	Antilles
<b>Campagne 06/07</b>														
Total	<b>101 920</b>	<b>83 531</b>	<b>97 872</b>	<b>6 787</b>	<b>0</b>	<b>122</b>	<b>0</b>	<b>122</b>	<b>0</b>	<b>125</b>	<b>1</b>	<b>0</b>	<b>199 792</b>	<b>90 566</b>
<b>Campagne 07/08</b>														
Total	<b>80 956</b>	<b>43 198</b>	<b>114 929</b>	<b>13 511</b>	<b>0</b>	<b>0</b>	<b>0</b>	<b>286</b>	<b>2</b>	<b>383</b>	<b>0</b>	<b>0</b>	<b>195 887</b>	<b>57 379</b>
<b>Campagne 08/09</b>														
oct-08	146	20	12 607	335	0	0	0	0	0	0	0	3	12 754	357
nov-08	15 113	0	8 184	140	0	0	0	3	0	0	0	0	23 297	144
déc-08	0	0	5 712	320	0	0	0	0	0	1	0	35	5 712	356
janv-09	14 996	0	2 160	262	0	0	0	0	0	0	0	0	17 156	262
févr-09	11 700	0	4 152	254	0	0	0	0	0	0	0	0	15 852	254
mars-09	0	0	4 201	20	0	0	0	0	0	0	0	0	4 201	20
avr-09	26 122	42	4 573	396	0	11	0	0	0	1	0	0	30 695	451
mai-09	0	5 079	6 580	582	0	0	0	0	0	0	0	0	6 580	5 662
juin-09	0	23 549	3 947	466	0	0	0	3	0	0	0	0	3 947	24 018
juil-09	0	24	4 209	263	0	0	0	6	0	0	0	0	4 209	293
août-09	11 554	16 468	6 371	302	0	0	0	11	0	0	1	0	17 926	16 781
sept-09	0	0	10 176	145	0	0	0	0	0	0	1	0	10 177	145
Total	<b>79 630</b>	<b>45 181</b>	<b>72 872</b>	<b>3 485</b>	<b>0</b>	<b>11</b>	<b>0</b>	<b>23</b>	<b>0</b>	<b>2</b>	<b>2</b>	<b>38</b>	<b>152 505</b>	<b>48 741</b>
<b>Campagne 09/10</b>														
oct-09	11 505	56	12 740	369	0	0	0	0	0	0	0	0	24 246	426
nov-09	11 164	0	4 176	161	0	0	0	0	0	0	0	0	15 340	161
déc-09	80	0	5 594	158	0	0	0	0	0	0	0	0	5 674	158
janv-10	11 213	0	2 403	162	0	0	0	1	0	0	0	0	13 616	163
févr-10	12 675	0	5 685	164	0	0	0	0	0	0	0	0	18 360	164
Total	<b>46 636</b>	<b>56</b>	<b>30 598</b>	<b>1 014</b>	<b>0</b>	<b>0</b>	<b>0</b>	<b>1</b>	<b>0</b>	<b>0</b>	<b>0</b>	<b>0</b>	<b>77 235</b>	<b>1 072</b>

17011110 : Sucres de canne, bruts, sans addition d'aromatisants ou de colorants, destinés à être raffinés

17011190 : Sucres de canne, bruts, sans addition d'aromatisants ou de colorants (à l'excl. des sucres destinés à être raffinés)

17019100 : Sucres de canne ou de betterave, à l'état solide, additionnés d'aromatisants ou de colorants

17019910 : Sucres blancs, sans addition d'aromatisants ou de colorants, contenant, à l'état sec, en poids déterminé selon la méthode polarimétrique, 99,5% ou plus de saccharose

17019990 : Sucres de canne ou de betterave et saccharose chimiquement pur, à l'état solide (à l'excl. des sucres bruts, des sucres de canne ou de betterave additionnés d'aromatisants ou de colorants ainsi que des sucres blancs)

Source : Douanes

**Importations mensuelles de sucre (métropole comprise) des DOM par nature (NC)**

	17011110			17011190			17011290			17019100			17019910			17019990			Total		
	Reunion	Antilles	Guyane	Reunion	Antilles	Guyane	Reunion	Antilles	Guyane	Reunion	Antilles	Guyane	Reunion	Antilles	Guyane	Reunion	Antilles	Guyane	Reunion	Antilles	Guyane
<b>Campagne 06/07</b>																					
Total	0	0	0	36	1 873	449	21	120	5	22	4	0	393	12 726	1 313	193	1 402	86	663	16 125	1 853
<b>Campagne 07/08</b>																					
Total	0	0	0	27	522	311	0	26	0	32	0	0	567	11 336	1 066	234	284	21	860	12 168	1 399
<b>Campagne 08/09</b>																					
oct-08	0	0	0	11	42	39	0	23	0	0	0	0	60	793	34	1	25	3	72	883	76
nov-08	0	98	0	0	140	21	0	23	0	1	0	0	23	1 098	98	0	4	4	24	1 362	123
déc-08	0	0	0	0	124	17	0	0	0	0	0	2	66	598	143	44	10	5	110	733	167
janv-09	0	312	0	16	1	63	0	0	0	11	0	0	0	804	71	7	33	0	34	1 150	134
févr-09	0	0	0	8	0	23	3	0	0	1	0	0	3	183	69	0	0	6	16	183	98
mars-09	0	0	0	0	124	18	0	0	0	9	1	0	64	785	48	31	6	3	105	917	69
avr-09	0	0	0	0	28	63	0	7	0	16	0	0	72	1 426	28	0	78	0	88	1 538	91
mai-09	0	0	0	0	5	78	0	0	0	0	0	0	0	913	46	0	1	0	0	919	124
juin-09	0	0	0	3	12	0	0	0	0	0	0	0	26	1 175	74	0	4	0	29	1 192	74
juil-09	0	0	0	0	4	107	3	21	0	1	0	0	156	1 222	24	12	22	0	173	1 269	131
août-09	0	0	0	16	8	78	2	1	16	4	0	0	100	821	96	7	52	0	129	883	190
sept-09	0	0	0	0	0	43	5	3	0	2	0	0	6	887	94	12	2	0	25	892	137
Total	0	410	0	55	489	550	12	77	16	47	1	2	577	10 705	826	113	238	22	803	11 920	1 415
<b>Campagne 09/010</b>																					
oct-09	0	0	0	0	6	21	0	23	0	5	0	0	27	1 138	112	24	0	2	57	1 166	135
nov-09	0	0	0	14	0	21	0	0	0	3	0	0	67	552	46	29	23	0	113	575	68
déc-09	0	0	0	0	9	57	0	10	0	1	0	0	27	756	72	54	4	0	83	779	129
janv-10	0	0	0	0	98	38	2	23	0	2	1	0	21	776	70	3	47	1	27	945	110
févr-10	0	0	0	0	119	42	0	21	0	2	0	0	61	860	37	0	0	5	63	1 001	84
Total	0	0	0	33	232	179	2	77	0	47	1	0	627	4 081	337	111	74	9	890	4 466	525

17011110 : Sucres de canne, bruts, sans addition d'aromatisants ou de colorants, destinés à être raffinés

17011190 : Sucres de canne, bruts, sans addition d'aromatisants ou de colorants (à l'excl. des sucres destinés à être raffinés)

17011290 : Sucres de betterave, bruts, sans addition d'aromatisants ou de colorants (à l'excl. des sucres destinés à être raffinés)

17019100 : Sucres de canne ou de betterave, à l'état solide, additionnés d'aromatisants ou de colorants

17019910 : Sucres blancs, sans addition d'aromatisants ou de colorants, contenant, à l'état sec, en poids déterminé selon la méthode polarimétrique, 99,5% ou plus de saccharose

17019990 : Sucres de canne ou de betterave et saccharose chimiquement pur, à l'état solide (à l'excl. des sucres bruts, des sucres de canne ou de betterave additionnés d'aromatisants ou de colorants ainsi que des sucres blancs)

Source : Douanes

## **V– Les échanges de sucre en l'état**

**IMPORTATIONS FRANCAISES DE SUCRE EN PROVENANCE DES PAYS DE L'UE (1)**

(en t de sucre blanc)

	ALL	AUT	DK	ESP	FIN	GRE	HON	IRL	ITA	LET	LIT	PB	POL	POR	R. TCH	RU	SLQ	SUE	UEBL	TOTAL (2)
<b>Campagne 2005/06</b> (Juillet 05 à Juin 06)	66 209	612	1 018	54 339	-	61	563	137	9 380	-	-	36 251	-	2 707	4 635	14 920	373	39	39 663	230 907
<b>Campagne 2006/07</b> (Juillet 06 à Sept 07)	81 624	1 646	1 220	109 412	10	61	1 008	163	10 073	-	-	33 212	23	3 898	7 511	37 881	373	112	46 355	334 582
<b>Campagne 2007/08</b> (Octobre 07 à Sept 08)	60 179	941	56	68 392	-	24	158	103	8 560	-	6	21 811	264	10 046	2 899	60 949	100	170	32 805	267 463
<b>Campagne 2008/09</b> (Octobre 08 à Sept 09)																				
- octobre 2008	6 712	-	-	4 664	-	-	-	-	919	-	-	1 895	73	382	231	3 646	-	11	2 907	21 440
- novembre "	4 527	-	15	2 935	-	63	-	-	766	-	-	1 602	72	315	249	3 815	-	19	2 766	17 144
- décembre "	4 731	-	-	4 040	-	-	-	-	536	-	-	1 632	48	294	357	3 867	-	14	2 842	18 361
- janvier 2009	4 129	-	-	3 084	-	22	-	-	387	-	-	1 870	48	277	43	3 117	-	27	2 425	15 429
- février "	4 674	-	-	2 534	-	-	-	-	570	-	-	1 598	10	205	371	3 061	55	26	2 731	15 835
- mars "	4 188	-	-	3 759	-	-	-	-	674	-	-	1 704	70	373	275	3 269	-	15	2 859	17 186
- avril "	4 382	-	-	3 095	-	-	-	-	508	-	-	1 892	42	246	189	2 785	-	13	2 705	15 857
- mai "	4 193	-	-	3 805	-	-	-	-	644	-	-	1 710	44	272	208	2 759	50	10	2 281	15 976
- juin "	5 354	-	-	4 383	-	-	-	-	1 343	-	-	2 393	44	339	116	2 671	50	13	3 443	20 149
- juillet "	8 449	1	-	4 856	-	-	-	-	1 195	-	-	2 404	61	674	317	2 554	100	14	2 652	23 277
- août "	3 900	-	-	4 331	-	-	-	-	525	-	-	2 232	22	829	242	2 766	50	13	3 050	17 960
- septembre "	4 952	-	1	5 002	-	-	-	-	1 380	-	-	2 070	-	893	1 084	2 880	150	16	3 125	21 553
<b>Total</b>	<b>60 191</b>	<b>1</b>	<b>16</b>	<b>46 488</b>	<b>-</b>	<b>85</b>	<b>-</b>	<b>-</b>	<b>9 447</b>	<b>-</b>	<b>-</b>	<b>23 002</b>	<b>534</b>	<b>5 099</b>	<b>3 682</b>	<b>37 190</b>	<b>455</b>	<b>191</b>	<b>33 786</b>	<b>220 167</b>
<b>Campagne 2009/10</b> (Octobre 09 à Sept 10)																				
- octobre 2009	4 241	-	3	4 117	-	-	-	-	6 685	-	-	1 647	-	454	15	1 961	-	17	3 369	22 509
- novembre "	3 373	-	-	4 946	-	-	-	-	359	-	-	1 407	-	378	908	1 829	100	16	2 973	16 289
- décembre "	4 504	-	1	4 758	-	-	-	-	209	-	-	1 816	-	435	736	1 140	165	17	2 815	16 596
- janvier 2010	3 963	-	-	4 882	-	-	-	-	262	-	-	2 015	-	345	378	1 227	-	15	2 491	15 578
- février "	3 851	-	1	4 113	-	-	-	-	772	-	-	1 563	-	284	23 252	1 041	100	14	2 670	37 661
<b>Total</b>	<b>19 932</b>	<b>-</b>	<b>5</b>	<b>22 816</b>	<b>-</b>	<b>-</b>	<b>-</b>	<b>-</b>	<b>8 287</b>	<b>-</b>	<b>-</b>	<b>8 448</b>	<b>-</b>	<b>1 896</b>	<b>25 289</b>	<b>7 198</b>	<b>365</b>	<b>79</b>	<b>14 318</b>	<b>108 633</b>

(1) Seuls sont indiqués les Etats membres en provenance desquels du sucre a été importé depuis 2004/05.

(2) Total des pays adhérents à l'UE au cours de la période considérée.

Source : Douanes

**EXPORTATIONS FRANCAISES DE SUCRE VERS LES PAYS DE L'UE (1)**

(en t de sucre blanc)

	ALL	AUT	BUL	CHY	DK	ESP	EST	FIN	GR	HON	IRL	ITA	LIT	MAL	PB	POL	POR	ROU	R. TCH	RU	SLN	SUE	UEBL	TOTAL
<b>Campagne 2005/06</b> ( Juil 05 à Juin 06) <i>dont DOM</i>	254 227 975	587		2 086	3 690	281 437 608	0	71	7 499 136	-	23 570 215	179 433 8 700	-	631	37 008	39	921		54	120 322 4 543	46	785	572 054 516	1 484 460 15 693
<b>Campagne 2006/07</b> ( Juil 06 à Sept 07) <i>dont DOM</i>	353 480 17 908	38 657	0	2 670	6 293	508 938 3 326	5	143	17 785 315	5 210	59 003 839	342 191 12 727	2	566	61 165	6 095 22	4 349	0	334	177 668 7 888	355	1 726	253 560 986	1 840 291 44 011
<b>Campagne 2007/08</b> ( Oct 07 à Sept 08) <i>dont DOM</i>	287 171 33 453	61 516	0	2 261	10 610	434 528 3905	3	7 846 7800	28 800 676	226	50 639 496	353 695 9 466	1	69	61 036	33 563 24 752	14 033 7889	41	223	165 574 4 914	222	748	225 499 852	1 738 304 94 203
<b>Campagne 2008/09</b> ( Oct 08 à Sept 09)																								
- octobre 2008	30 464	17	-	282	294	64 712	1	-	703	5	6 239	26 267	-	-	1 666	2 378	515	4	44	11 884	2	5	11 505	156 987
- novembre "	27 407	2	-	282	271	41 429	-	-	852	25	3 792	24 330	-	-	2 011	1 098	502	4	17	10 446	22	-	20 616	133 106
- décembre "	16 841	-	-	133	26	19 161	-	4	14 998	5	2 975	26 115	1	-	1 410	356	282	1	8	9 527	5	23	13 402	105 273
- janvier 2009	17 172	6	-	276	218	18 425	-	-	962	28	1 797	28 368	1	-	2 629	567	583	1	13	9 935	21	5	10 802	91 809
- février "	17 798	4	-	166	244	24 150	-	5	2 068	15	1 993	31 240	-	-	2 385	654	2 479	-	49	19 632	23	12	7 953	110 870
- mars "	22 965	27	23	370	138	35 750	-	1	2 850	1 776	2 242	32 188	-	-	3 513	2 461	693	-	4	11 731	23	57	13 146	129 958
- avril "	19 574	25	-	317	401	33 108	-	5	1 729	1 240	2 053	31 224	-	-	4 797	2 601	385	-	4	12 245	-	121	21 976	131 805
- mai "	20 588	28	4	253	387	35 594	-	-	1 488	1 338	2 460	31 716	-	-	3 733	1 438	537	3	13	11 766	23	66	17 655	129 090
- juin "	21 582	533	10	559	565	35 097	-	-	11 804	1 189	2 940	54 915	-	-	11 380	2 661	482	-	17	34 353	24	228	11 407	189 746
- juillet "	23 140	932	-	166	271	40 362	-	-	2 556	786	1 758	43 378	1	-	3 098	5 584	687	126	13	14 253	24	27	10 540	147 702
- août "	19 624	1 583	-	123	307	30 086	-	5	1 789	11	1 877	25 511	-	20	2 012	4 551	21	11 579	39	16 278	-	206	8 218	123 840
- septembre "	22 334	1 305	-	82	381	34 958	-	4	4 995	30	2 684	61 143	-	-	2 761	3 691	152	120	12	16 225	23	137	19 130	170 167
Total	259 489	4 462	37	3 009	3 503	412 832	1	24	46 794	6 448	32 810	416 395	3	20	41 395	28 040	7 318	11 838	233	178 275	190	887	166 350	1 620 353
<i>dont DOM</i>	3 702		23			3 526			580		1035	9 651				45	94	11 554		29 698			728	60 636
<b>Campagne 2009/10</b> ( Oct 09 à Sept 10)																								
- octobre 2009	32 232	1 459	-	162	877	49 025	-	4	3 852	6	1 632	33 809	-	20	2 341	2 584	194	43	10	18 603	23	213	30 650	177 739
- novembre "	27 471	502	-	64	1 012	40 405	-	-	2 311	23	1 878	32 618	-	-	5 196	5 392	27	42	10	29 799	23	127	40 521	187 421
- décembre "	22 231	35	23	285	654	27 413	-	4	2 209	-	1 279	28 457	1	41	2 235	432	46	24	26	17 617	1	76	32 970	136 059
- janvier 2010	25 197	29	65	-	799	26 382	-	1	562	17	1 790	20 970	-	-	2 210	243	28	619	46	15 357	47	10	9 034	103 406
- février "	25 691	-	-	169	568	29 530	-	4	1 605	-	1 741	28 161	-	41	2 748	434	12 719	1 120	28	22 134	1	156	20 726	147 576
Total	132 822	2 025	88	680	3 910	172 755	0	13	10 539	46	8 320	144 015	1	102	14 730	9 085	13 014	1 848	120	103 510	95	582	133 901	752 201
<i>dont DOM</i>	2 343		23			12 575			219		429	4 322				45	12 675			13 847				46 478

(1) Seuls sont indiqués les Etats membres vers lesquels du sucre a été expédié depuis 2005/06. UE à 25 jusqu'en 2006/07 et UE 27 à compter du 1er octobre 2007.

Sources : Douanes

**IMPORTATIONS FRANCAISES DE SUCRE DES  
PAYS TIERS PAR PAYS D'ORIGINE**

(en t de sucre blanc)

	Total du 1.10.2008 au 30.09.2009	DECEMBRE 2009	JANVIER 2010	FEVRIER 2009	Total du 1.10.2009 au 28.02.2010
<b>EN PROVENANCE DES ACP ET INDE</b>					
- Benin	-	-	-	-	-
- Congo	-	-	-	-	-
- Côte d'Ivoire	2 167	-	-	-	47
- Guyana	9 132	-	-	-	-
- Inde	208	-	-	-	-
- Madagascar	1 151	-	-	-	-
- Malawi	332	-	21	84	148
- Mozambique	2 922	-	-	-	-
- Ile Maurice	52 650	-	530	82	26 105
- République démocratique du Congo	-	-	-	-	-
- Swaziland	48 008	-	-	24 375	24 375
- Trinidad-et-Tobago	-	-	-	-	-
- Zambie	-	-	-	-	-
	116 570	0	551	24 541	50 675
<i>dont sucre blanc :</i>	1 654	0	0	0	43
<b>EN PROVENANCE D'AUTRES PAYS</b>					
- Afrique du Sud	1	-	-	-	-
- Argentine	2 661	107	64	-	219
- Australie	-	-	-	-	1
- Bangladesh	500	-	-	-	-
- Barbades	14 567	-	-	-	-
- Bolivie	-	-	-	-	-
- Belize	-	-	-	-	-
- Bosnie Herzegovine	1	-	-	-	-
- Brésil	29 583	1 008	780	641	4 467
- Chine	114	16	10	15	48
- Colombie	-	-	-	-	-
- Costa Rica	436	22	39	40	143
- Cuba	17 537	-	43	172	215
- Equateur	65	17	-	-	34
- Etats-Unis	23	-	6	1	10
- Guatemala	-	-	-	-	-
- Haïti	-	-	-	-	-
- Israël	71	-	-	-	-
- Kenya	-	-	-	-	-
- Maroc	-	-	-	-	-
- Mauritanie	73	-	-	-	-
- Mexique	-	-	-	-	-
- Myanmar	18	-	-	-	-
- Paraguay	2 968	68	309	1 047	2 472
- Pérou	84	-	22	-	50
- Philippines	78	11	12	-	32
- République Dominicaine	30 620	-	-	-	2
- Russie	1	-	-	-	-
- Serbie	-	-	-	-	-
- Sierra Leone	-	-	-	-	-
- Sri Lanka	1	-	-	-	-
- Suisse	207	-	10	12	51
- Taïwan	-	-	-	-	-
- Thaïlande	1 701	20	173	172	537
- Togo	-	-	-	-	-
- Turquie	-	-	-	-	-
	101 310	1 269	1 468	2 100	8 281
<i>dont sucre blanc :</i>	5 615	226	480	773	2 430
(2)	828				0
<b>DIVERS (1)</b>	-11 858				-281
<b>TOTAL GENERAL</b>	<b>206 850</b>	<b>1 269</b>	<b>2 019</b>	<b>26 641</b>	<b>58 675</b>
<i>dont sucre blanc :</i>	<b>7 269</b>	<b>226</b>	<b>480</b>	<b>773</b>	<b>2 473</b>

(1) Les quantités négatives sur cette ligne proviennent d'un retranchement des quantités importées au titre du perfectionnement actif.

(2) Les quantités indiquées correspondent à un code douanier pour une origine no

Source : Douanes

**EXPORTATIONS FRANCAISES DE SUCRE VERS LES PAYS TIERS  
PAR PAYS DE DESTINATION (1)**

(en t de sucre blanc)

	TOTAL du 1.10.2008 au 30.09.2009	DECEMBRE 2009	JANVIER 2010	FEVRIER 2010	TOTAL du 1.10.2009 au 28.02.2010
<b>AFRIQUE</b>					
<b>AFRIQUE DU NORD :</b>					
- Algérie	104 456	44 154	66	3	63 905
- Egypte	3 965	4 159	-	24	18 531
- Libye	3 301	6 100	-	-	26 850
- Maroc	323	-	19	-	38
- Tunisie	665	1 727	48	18 900	37 810
	112 710	56 140	133	18 927	147 134
<i>dont sucre brut :</i>	155	22	7	0	34
<b>AFRIQUE OCCIDENTALE :</b>					
- Bénin	4 453	216	108	388	1 403
- Burkina Faso	-	-	-	-	-
- Cap Vert	-	-	-	-	-
- Côte-d'Ivoire	5	-	3	-	6
- Gambie	175	-	88	-	88
- Ghana	695	108	217	303	952
- Guinée	1 399	-	109	-	109
- Guinée-Bissau	-	-	-	-	-
- Libéria	110	22	109	-	219
- Mali	66	138	-	-	138
- Mauritanie	-	-	-	-	45
- Niger	12 108	-	-	-	-
- Nigéria	18 372	1 837	1 945	-	5 554
- Sénégal	35 188	1 243	105	298	2 118
- Sierra Léone	130	-	-	-	65
- Soudan	-	-	-	-	-
- Tchad	9	-	-	1	3
- Togo	2 483	-	259	432	1 318
	75 193	3 564	2 943	1 422	12 018
<i>dont sucre brut :</i>	3	0	0	0	0

(1) Il s'agit des quantités de sucre dédouanées vers un pays tiers au départ de France, à l'exclusion des dédouanements effectués en

Source : Douanes



**EXPORTATIONS FRANCAISES DE SUCRE VERS LES PAYS TIERS  
PAR PAYS DE DESTINATION**

(en t de sucre blanc)

	TOTAL du 1.10.2008 au 30.09.2009	DECEMBRE 2009	JANVIER 2010	FEVRIER 2010	TOTAL du 1.10.2009 au 28.02.2010
<b>AFRIQUE CENTRALE ORIENTALE ET AUSTRALE :</b>					
- Afrique du Sud	2	-	-	-	2
- Angola	-	-	2	-	2
- Cameroun	4 510	-	-	-	1 012
- République Centrafricaine	-	-	-	-	-
- Comores	-	-	-	-	-
- Congo (Rep)	5	-	-	-	-
- Djibouti	65	23	-	-	23
- Erythrée	-	-	-	-	-
- Gabon	9	1	5	5	13
- Guinée équatoriale	830	87	22	44	284
- Kenya	-	-	-	-	-
- Madagascar	19	-	-	-	-
- Ile Maurice	-	-	-	-	-
- Mayotte	7	-	2	2	8
- Tanzanie	-	-	-	-	-
	5 447	111	31	51	1 344
<i>dont sucre brut :</i>	2	0	2	2	8
<b>AMERIQUES</b>					
- Antigua et Barbuda	-	-	-	-	-
- Antilles néerlandaises	-	-	-	-	-
- Aruba	-	-	-	-	-
- Bahamas	-	-	-	-	-
- Barbade	-	-	-	-	-
- Brésil	-	-	-	-	-
- Canada	285	15	16	18	62
- Colombie	1	-	-	-	-
- Cuba	-	-	-	-	-
- Dominique	35	-	-	-	-
- Etats-Unis	106	2	38	6	83
- Grenade	-	-	-	-	-
- Guyana	-	-	-	-	-
- Jamaïque	-	-	-	-	-
- Mexique	7	-	-	-	-
- Panama	-	-	-	-	-
- Pérou	-	-	-	-	-
- République Dominicaine	-	-	-	-	-
- Saint-Pierre et Miquelon	-	-	-	-	-
- Saint Vincent et les Grenadines	-	-	-	-	-
- Samoa	-	-	-	-	-
- Surinam	-	-	-	-	-
	434	17	54	24	145
<i>dont sucre brut :</i>	125	5	5	4	18

**EXPORTATIONS FRANCAISES DE SUCRE VERS LES PAYS TIERS  
PAR PAYS DE DESTINATION**

(en t de sucre blanc)

	TOTAL du 1.10.2008 au 30.09.2009	DECEMBRE 2009	JANVIER 2010	FEVRIER 2010	TOTAL du 1.10.2009 au 28.02.2010
<b>ASIE</b>					
<b>ASIE OCCIDENTALE</b>					
- Arabie Saoudite	1 266	38	230	3 392	4 068
- Bahreïn	-	-	-	-	-
- Cisjordanie	-	1 150	1 380	-	2 760
- Emirats Arabes Unis	5 364	1 127	-	10	1 148
- Iran	-	-	-	-	-
- Israël	72 176	12 472	756	4 147	58 306
- Jordanie	-	-	44	-	1 470
- Koweït	1 496	-	-	-	230
- Liban	1 860	1 734	1 480	2 171	6 552
- Qatar	-	-	-	-	-
- Syrie	11 000	828	1 012	5 712	9 224
	93 162	17 349	4 902	15 432	83 758
<i>dont sucre brut :</i>	5	0	4	0	5
<b>AUTRES PAYS D'ASIE :</b>					
- Afghanistan	-	-	-	-	-
- Bangladesh	-	-	-	-	22
- Brunéi	-	-	-	-	-
- Chine	5	-	-	-	1
- Corée du sud	32	7	21	-	28
- Hong-Kong	9	-	-	-	6
- Inde	3	-	12	352	366
- Indonésie	-	-	-	-	-
- Japon	374	107	36	20	277
- Malaisie	2	-	-	2	4
- Maldives	1	3	-	1	4
- Pakistan	-	-	-	-	-
- Philippines	2	-	-	-	-
- Singapour	4	-	-	-	-
- Sri Lanka	-	-	-	575	575
- Taïwan	1 250	-	4	-	96
- Thaïlande	16	-	-	5	8
- Viêt-Nam	1	-	-	-	-
	1 699	117	73	955	1 387
<i>dont sucre brut :</i>	95	20	8	0	47
<b>AUSTRALIE ET OCEANIE</b>					
- Australie	46	-	14	-	14
- Fidji	-	-	-	-	-
- Nouvelle Calédonie	238	19	19	-	63
- Nouvelle Zélande	119	2	-	-	2
- Polynésie française	217	11	28	21	79
	620	32	61	21	158
<i>dont sucre brut :</i>	68	3	4	1	14

**EXPORTATIONS FRANCAISES DE SUCRE VERS LES PAYS TIERS  
PAR PAYS DE DESTINATION**

(en t de sucre blanc)

	TOTAL du 1.10.2008 au 30.09.2009	DECEMBRE 2009	JANVIER 2010	FEVRIER 2010	TOTAL du 1.10.2009 au 28.02.2010
<b>EUROPE (hors UE)</b>					
- Albanie	1	-	-	-	-
- Andorre	5 399	359	252	97	1 200
- Azerbaïdjan	-	-	-	-	-
- Bosnie Herzegovine	241	22	18	4	65
- Croatie	-	-	-	-	-
- Géorgie	-	-	-	-	3
- Islande	92	-	-	-	23
- Kosovo	-	-	-	-	-
- Macédoine	-	-	-	-	-
- Monténégro	-	-	-	-	-
- Norvège	83	14	48	-	201
- Ouzbékistan	-	-	-	-	-
- Russie	1 533	1	1	3	12
- Serbie	-	-	-	-	-
- Suisse	107 938	4 984	4 998	2 060	21 312
- Turquie	201	22	33	37	98
- Ukraine	2	-	-	-	-
	115 490	5 402	5 350	2 201	22 914
<i>dont sucre brut :</i>	265	11	18	4	55
<b>DIVERS (1)</b>	-10 774	-239	-164	-155	-1 183
<b>TOTAL GENERAL</b>	<b>393 981</b>	<b>82 493</b>	<b>13 383</b>	<b>38 878</b>	<b>267 675</b>
<i>dont sucre brut :</i>	<b>720</b>	<b>61</b>	<b>48</b>	<b>11</b>	<b>181</b>

(1) retranchement des quantités exportées au titre du perfectionnement actif.

**CERTIFICATS DELIVRES EN FRANCE POUR  
L'EXPORTATION DE SUCRE**

(en t de sucre valeur blanc)

	Sucres produits dans le quota			Sucres produits au-delà du quota (hors quota)
	Suite adjudication	Délivrance automatique	Certificats délivrés sans restitutions	
<b>Engagements de la campagne 2005/06</b>	561 090	2 139	800	1 452 305
<b>Engagements de la campagne 2006/07</b> (1)	221 850	31 510	6 957	0
<b>Engagements de la campagne 2007/08</b>	437 050	28 790	7 526	0
<b>Engagements de la campagne 2008/09</b> (1)				
juillet 2008	-	-	-	-
août "	-	-	-	-
septembre "	-	-	-	-
octobre "	-	-	84	23 002
novembre "	-	-	176	21 350
décembre "	-	-	259	14 166
janvier 2009	-	-	221	16 061
février "	-	-	255	7 876
mars "	-	-	334	21 507
avril "	-	-	295	50 000
mai "	-	-	305	85 000
juin "	-	-	315	69 137
juillet "	-	-	141	2 671
août "	-	-	491	0
septembre "	-	-	295	90 227
	0	0	3 171	400 997
<b>Engagements de la campagne 2009/10</b> (1)				
octobre "	-	-	140	125 629
novembre "	-	-	422	210 541
décembre "	-	-	338	0
janvier 2010	-	-	19 380	0
février "	-	-	322	165 042
mars "	-	-	1 516	0
avril "	-	-	20 530	0
	0	0	42 648	501 212

(1) Certificats valables à partir du jour de leur délivrance jusqu'à l'expiration du cinquième mois suivant celui au cours duquel cette adjudication partielle a eu lieu (article 12 du règlement (CE) n°958/2006)

Source : FranceAgriMer

## **VI – Les échanges français de produits sucrés**

**IMPORTATIONS DE PRODUITS TRANSFORMES EN PROVENANCE DE L'UE ET DES PAYS TIERS**

P R O D U I T S	UE			PT			TOTAL		
	CUMUL du 1.10.08 au 28.02.2009	FEVRIER 2010	CUMUL du 1.10.2009 au 28.02.2010	CUMUL du 1.10.08 au 28.02.2009	FEVRIER 2010	CUMUL du 1.10.2009 au 28.02.2010	CUMUL du 1.10.08 au 28.02.2009	FEVRIER 2010	CUMUL du 1.10.2009 au 28.02.2010
Yoghourts, préparations à base de lait, glaces de consommation (t)	63 473	<b>13 619</b>	62 481	1 529	<b>199</b>	1 157	65 002	<b>13 818</b>	63 638
Confiserie sans cacao (t)	36 984	<b>7 175</b>	35 991	2 057	<b>531</b>	2 632	39 041	<b>7 706</b>	38 623
Produits cacaotés (t)	142 786	<b>29 994</b>	144 327	15 196	<b>1 949</b>	11 583	157 982	<b>31 943</b>	155 910
Préparations alimentaires diverses (t)	306 560	<b>62 179</b>	320 961	41 427	<b>7 490</b>	40 584	347 987	<b>69 669</b>	361 545
Biscuiterie (t)	140 372	<b>24 468</b>	136 375	4 790	<b>793</b>	4 756	145 162	<b>25 261</b>	141 131
Boissons non alcoolisées (hl)	3 129 412	<b>646 771</b>	2 955 969	164 438	<b>49 992</b>	206 527	3 293 850	<b>696 763</b>	3 162 496
Liqueurs (hl)	129 403	<b>20 391</b>	130 406	1 184	<b>159</b>	1 362	130 587	<b>20 550</b>	131 768
Fruits à l'état congelé (t)	2 284	<b>391</b>	1 562	262	<b>47</b>	253	2 546	<b>438</b>	1 815
Fruits confits (t)	2 062	<b>335</b>	2 307	562	<b>86</b>	433	2 624	<b>421</b>	2 740
Confitures (t)	32 669	<b>6 532</b>	31 239	1 089	<b>214</b>	993	33 758	<b>6 746</b>	32 232
Fruits en conserves avec ou sans alcool (t)	57 326	<b>11 140</b>	48 874	31 643	<b>4 849</b>	24 504	88 969	<b>15 989</b>	73 378
Jus de fruits (t)	252 073	<b>37 406</b>	241 519	88 430	<b>18 142</b>	92 762	340 503	<b>55 548</b>	334 281
Sirops, sucres caramélisés et autres sucres (t)	21 035	<b>3 497</b>	19 952	564	<b>22</b>	573	21 599	<b>3 519</b>	20 525
Laits et crèmes de lait sucrés (t)	9 501	<b>2 162</b>	10 210	0	<b>0</b>	0	9 501	<b>2 162</b>	10 210

Sources : Douanes et FranceAgriMer

**EXPORTATIONS DE PRODUITS TRANSFORMES A DESTINATION DE L'UE ET DES PAYS TIERS**

P R O D U I T S	UE			PT			TOTAL		
	CUMUL		CUMUL	CUMUL		CUMUL	CUMUL		CUMUL
	du 1.10.08 au 28.02.2009	FEVRIER 2010	du 1.10.2009 au 28.02.2010	du 1.10.08 au 28.02.2009	FEVRIER 2010	du 1.10.2009 au 28.02.2010	du 1.10.08 au 28.02.2009	FEVRIER 2010	du 1.10.2009 au 28.02.2010
Yoghourts, préparations à base de lait, glaces de consommation (t)	177 718	<b>36 421</b>	171 309	11 741	<b>2 859</b>	13 097	189 459	<b>39 280</b>	184 406
Confiserie sans cacao (t)	13 641	<b>2 667</b>	13 210	2 489	<b>461</b>	2 693	16 130	<b>3 128</b>	15 903
Produits cacaotés (t)	107 330	<b>21 984</b>	106 020	13 900	<b>2 771</b>	16 155	121 230	<b>24 755</b>	122 175
Préparations alimentaires diverses (t)	313 851	<b>60 337</b>	315 073	103 945	<b>23 958</b>	107 521	417 796	<b>84 295</b>	422 594
Biscuiterie (t)	89 037	<b>16 629</b>	88 282	8 323	<b>2 164</b>	11 077	97 360	<b>18 793</b>	99 359
Boissons non alcoolisées (hl)	2 919 292	<b>618 228</b>	2 742 486	311 092	<b>78 484</b>	330 099	3 230 384	<b>696 712</b>	3 072 585
Liqueurs (hl)	100 413	<b>17 280</b>	91 830	84 279	<b>16 496</b>	83 356	184 692	<b>33 776</b>	175 186
Fruits à l'état congelé (t)	231	<b>81</b>	317	15	<b>2</b>	17	246	<b>83</b>	334
Fruits confits (t)	2 476	<b>354</b>	2 676	375	<b>67</b>	449	2 851	<b>421</b>	3 125
Confitures (t)	16 408	<b>3 117</b>	16 572	6 601	<b>770</b>	6 596	23 009	<b>3 887</b>	23 168
Fruits en conserves avec ou sans alcool (t)	5 873	<b>1 128</b>	6 605	1 974	<b>395</b>	2 711	7 847	<b>1 523</b>	9 316
Jus de fruits (t)	43 115	<b>7 699</b>	41 542	3 809	<b>780</b>	3 608	46 924	<b>8 479</b>	45 150
Sirops, sucres caramélisés et autres sucres (t)	41 466	<b>5 503</b>	32 977	6 272	<b>1 383</b>	6 263	47 738	<b>6 886</b>	39 240
Laits et crèmes de lait sucrés (t)	22 845	<b>551</b>	2 500	2 253	<b>44</b>	910	25 098	<b>595</b>	3 410

Sources : Douanes et FranceAgriMer

**IMPORTATIONS DE SUCRE SOUS FORME DE PRODUITS TRANSFORMES**

P R O D U I T S	U E			P T			T O T A L		
	CUMUL		CUMUL	CUMUL		CUMUL	CUMUL		CUMUL
	du 1.10.08 au 28.02.2009	FEVRIER 2010	du 1.10.09 au 28.02.2010	du 1.10.08 au 28.02.2009	FEVRIER 2010	du 1.10.09 au 28.02.2010	du 1.10.08 au 28.02.2009	FEVRIER 2010	du 1.10.09 au 28.02.2010
Yoghourts, préparations à base de lait, glaces de consommation (t)	13 359	<b>3 063</b>	14 041	230	<b>29</b>	169	13 589	<b>3 092</b>	14 210
Confiserie sans cacao (t)	21 548	<b>4 167</b>	20 914	1 223	<b>313</b>	1 547	22 771	<b>4 480</b>	22 461
Produits cacaotés (t)	49 622	<b>10 525</b>	50 468	6 784	<b>735</b>	4 652	56 406	<b>11 260</b>	55 120
Préparations alimentaires diverses (t)	46 146	<b>9 074</b>	48 034	5 585	<b>955</b>	5 521	51 731	<b>10 029</b>	53 555
Biscuiterie (t)	34 979	<b>5 937</b>	33 867	1 059	<b>170</b>	1 026	36 038	<b>6 107</b>	34 893
Boissons non alcoolisées (hl)	31 294	<b>6 468</b>	29 560	1 644	<b>500</b>	2 065	32 938	<b>6 968</b>	31 625
Liqueurs (hl)	1 084	<b>150</b>	1 023	29	<b>4</b>	33	1 113	<b>154</b>	1 056
<b>Total produits "Hors Annexe I"</b>	<b>198 032</b>	<b>39 384</b>	<b>197 907</b>	<b>16 554</b>	<b>2 706</b>	<b>15 013</b>	<b>214 586</b>	<b>42 090</b>	<b>212 920</b>
Fruits à l'état congelé (t)	380	<b>62</b>	253	30	<b>5</b>	28	410	<b>67</b>	281
Fruits confits (t)	540	<b>97</b>	683	274	<b>39</b>	209	814	<b>136</b>	892
Confitures (t)	12 305	<b>2 499</b>	11 591	359	<b>67</b>	355	12 664	<b>2 566</b>	11 946
Fruits en conserves avec ou sans alcool (t)	6 655	<b>1 288</b>	5 731	3 398	<b>545</b>	2 697	10 053	<b>1 833</b>	8 428
Jus de fruits (t)	34 071	<b>4 063</b>	26 601	5 613	<b>1 193</b>	6 120	39 684	<b>5 256</b>	32 721
<b>Total "Fruits et Légumes Transformés"</b>	<b>53 951</b>	<b>8 009</b>	<b>44 859</b>	<b>9 674</b>	<b>1 849</b>	<b>9 409</b>	<b>63 625</b>	<b>9 858</b>	<b>54 268</b>
<b>Sirops, sucres caramélisés et autres sucres</b> (t)	13 764	<b>2 269</b>	12 984	359	<b>15</b>	323	14 123	<b>2 284</b>	13 307
<b>Laits et crèmes de lait sucrés</b> (t)	3 900	<b>889</b>	4 197	0	<b>0</b>	0	3 900	<b>889</b>	4 197
<b>TOTAL</b>	<b>269 647</b>	<b>50 551</b>	<b>259 947</b>	<b>26 587</b>	<b>4 570</b>	<b>24 745</b>	<b>296 234</b>	<b>55 121</b>	<b>284 692</b>

Sources : Douanes et FranceAgriMer



**EXPORTATIONS DE SUCRE SOUS FORME DE PRODUITS TRANSFORMES**

PRODUITS	UE			PT			TOTAL		
	CUMUL		CUMUL	CUMUL	FEVRIER	CUMUL	CUMUL	FEVRIER	CUMUL
	du 1.10.08 au 28.02.2009	FEVRIER 2010	du 1.10.09 au 28.02.2010	du 1.10.08 au 28.02.2009	2010	du 1.10.09 au 28.02.2010	du 1.10.08 au 28.02.2009	2010	du 1.10.09 au 28.02.2010
Yoghourts, préparations à base de lait, glaces de consommation (t)	29 484	<b>6 074</b>	28 673	2 490	<b>606</b>	2 871	31 974	<b>6 680</b>	31 544
Confiserie sans cacao (t)	8 049	<b>1 584</b>	7 828	1 455	<b>272</b>	1 582	9 504	<b>1 856</b>	9 410
Produits cacotés (t)	36 569	<b>7 531</b>	36 096	4 782	<b>949</b>	5 576	41 351	<b>8 480</b>	41 672
Préparations alimentaires diverses (t)	50 836	<b>9 690</b>	50 218	21 891	<b>5 191</b>	22 884	72 727	<b>14 881</b>	73 102
Biscuiterie (t)	24 050	<b>4 680</b>	24 096	2 014	<b>543</b>	2 851	26 064	<b>5 223</b>	26 947
Boissons non alcoolisées (hl)	29 193	<b>6 182</b>	27 426	3 111	<b>785</b>	3 301	32 304	<b>6 967</b>	30 727
Liqueurs (hl)	1 714	<b>275</b>	1 556	1 836	<b>381</b>	1 865	3 550	<b>656</b>	3 421
<b>Total produits "Hors Annexe I"</b>	<b>179 895</b>	<b>36 016</b>	<b>175 893</b>	<b>37 579</b>	<b>8 727</b>	<b>40 930</b>	<b>217 474</b>	<b>44 743</b>	<b>216 823</b>
Fruits à l'état congelé (t)	35	<b>10</b>	46	2	<b>0</b>	3	37	<b>10</b>	49
Fruits confits (t)	1 259	<b>189</b>	1 337	160	<b>33</b>	212	1 419	<b>222</b>	1 549
Confitures (t)	6 667	<b>1 351</b>	7 101	3 096	<b>346</b>	2 983	9 763	<b>1 697</b>	10 084
Fruits en conserves avec ou sans alcool (t)	649	<b>127</b>	785	209	<b>41</b>	281	858	<b>168</b>	1 066
Jus de fruits (t)	7 500	<b>1 032</b>	4 995	495	<b>92</b>	459	7 995	<b>1 124</b>	5 454
<b>Total "Fruits et Légumes Transformés"</b>	<b>16 110</b>	<b>2 709</b>	<b>14 264</b>	<b>3 962</b>	<b>512</b>	<b>3 938</b>	<b>20 072</b>	<b>3 221</b>	<b>18 202</b>
<b>Sirops, sucres caramélisés et autres sucres (t)</b>	21 749	<b>2 639</b>	16 252	3 366	<b>703</b>	3 374	25 115	<b>3 342</b>	19 626
<b>Laits et crèmes de lait sucrés (t)</b>	8 126	<b>214</b>	941	667	<b>17</b>	326	8 793	<b>231</b>	1 267
<b>TOTAL</b>	<b>225 880</b>	<b>41 578</b>	<b>207 350</b>	<b>45 574</b>	<b>9 959</b>	<b>48 568</b>	<b>271 454</b>	<b>51 537</b>	<b>255 918</b>

Sources : Douanes et FranceAgriMer

**SOLDE DES ECHANGES DE SUCRE SOUS FORME DE PRODUITS TRANSFORMES**

PRODUITS	UE			PT			TOTAL		
	CUMUL du 1.10.08 au 28.02.09	FEVRIER 2010	CUMUL du 1.10.09 au 28.02.10	CUMUL du 1.10.08 au 28.02.09	FEVRIER 2010	CUMUL du 1.10.09 au 28.02.10	CUMUL du 1.10.08 au 28.02.009	FEVRIER 2010	CUMUL du 1.10.09 au 28.02.10
Yoghourts, préparations à base de lait, glaces de consommation (t)	16 125	<b>3 011</b>	14 632	2 260	<b>577</b>	2 702	18 385	<b>3 588</b>	17 334
Confiserie sans cacao (t)	-13 499	<b>-2 583</b>	-13 086	232	<b>-41</b>	35	-13 267	<b>-2 624</b>	-13 051
Produits cacaotés (t)	-13 053	<b>-2 994</b>	-14 372	-2 002	<b>214</b>	924	-15 055	<b>-2 780</b>	-13 448
Préparations alimentaires diverses (t)	4 690	<b>616</b>	2 184	16 306	<b>4 236</b>	17 363	20 996	<b>4 852</b>	19 547
Biscuiterie (t)	-10 929	<b>-1 257</b>	-9 771	955	<b>373</b>	1 825	-9 974	<b>-884</b>	-7 946
Boissons non alcoolisées (hl)	-2 101	<b>-286</b>	-2 134	1 467	<b>285</b>	1 236	-634	<b>-1</b>	-898
Liqueurs (hl)	630	<b>125</b>	533	1 807	<b>377</b>	1 832	2 437	<b>502</b>	2 365
<b>Total produits "Hors Annexe I"</b>	<b>-18 137</b>	<b>-3 368</b>	<b>-22 014</b>	<b>21 025</b>	<b>6 021</b>	<b>25 917</b>	<b>2 888</b>	<b>2 653</b>	<b>3 903</b>
Fruits à l'état congelé (t)	-345	<b>-52</b>	-207	-28	<b>-5</b>	-25	-373	<b>-57</b>	-232
Fruits confits (t)	719	<b>92</b>	654	-114	<b>-6</b>	3	605	<b>86</b>	657
Confitures (t)	-5 638	<b>-1 148</b>	-4 490	2 737	<b>279</b>	2 628	-2 901	<b>-869</b>	-1 862
Fruits en conserves avec ou sans alcool (t)	-6 006	<b>-1 161</b>	-4 946	-3 189	<b>-504</b>	-2 416	-9 195	<b>-1 665</b>	-7 362
Jus de fruits (t)	-26 571	<b>-3 031</b>	-21 606	-5 118	<b>-1 101</b>	-5 661	-31 689	<b>-4 132</b>	-27 267
<b>Total "Fruits et Légumes Transformés"</b>	<b>-37 841</b>	<b>-5 300</b>	<b>-30 595</b>	<b>-5 712</b>	<b>-1 337</b>	<b>-5 471</b>	<b>-43 553</b>	<b>-6 637</b>	<b>-36 066</b>
<b>Sirops, sucres caramélisés et autres sucres</b> (t)	7 985	<b>370</b>	3 268	3 007	<b>688</b>	3 051	10 992	<b>1 058</b>	6 319
<b>Laits et crèmes de lait sucrés</b> (t)	4 226	<b>-675</b>	-3 256	667	<b>17</b>	326	4 893	<b>-658</b>	-2 930
<b>TOTAL</b>	<b>-43 767</b>	<b>-8 973</b>	<b>-52 597</b>	<b>18 987</b>	<b>5 389</b>	<b>23 823</b>	<b>-24 780</b>	<b>-3 584</b>	<b>-28 774</b>

Sources : Douanes et FranceAgriMer

## **VII – Les échanges français de mélasses**

**BILAN DES ECHANGES EXTERIEURS FRANCAIS DE MELASSES**

(en tonnes)

	IMPORTATIONS			EXPORTATIONS		
	UE	PAYS TIERS	TOTAL	UE	PAYS TIERS	TOTAL
<b>Campagne 2005/06</b> <i>juillet -juin</i>	136 637	190 707	327 344	68 067	4 532	72 599
<b>Campagne 2006/07</b> <i>Total du 1/07 au 30/09</i>	154 069	244 924	398 993	21 090	4 419	25 509
<b>Campagne 2007/08</b> <i>octobre -septembre</i>	123 454	350 261	473 715	23 230	25	23 255
<b>Campagne 2008/09</b>						
- octobre 2008	9 140	13 468	22 608	3 437	0	3 437
- novembre "	15 098	10 502	25 600	5 390	0	5 390
- décembre "	14 547	26 520	41 067	5 724	0	5 724
- janvier 2009	5 748	18 767	24 515	1 272	1	1 273
- février "	8 604	33 219	41 823	81	1	82
- mars "	9 580	16 410	25 990	45	2	47
- avril "	7 787	8 040	15 827	2 301	0	2 301
- mai "	7 160	19 209	26 369	3 266	0	3 266
- juin "	10 038	10 635	20 673	1 611	0	1 611
- juillet "	8 396	19 507	27 903	5 104	0	5 104
- août "	7 186	27 851	35 037	3 108	0	3 108
- septembre "	16 671	2 501	19 172	4 995	0	4 995
<b>Total</b>	<b>119 955</b>	<b>206 629</b>	<b>326 584</b>	<b>36 334</b>	<b>4</b>	<b>36 338</b>
<b>Campagne 2009/10</b>						
- octobre 2009	20 092	0	20 092	55	1	56
- novembre "	23 259	20 057	43 316	76	0	76
- décembre "	15 746	22 198	37 944	199	0	199
- janvier 2010	7 599	5	7 604	50	0	50
- février "	4 941	12 401	17 342	76	0	76
<b>Total</b>	<b>71 637</b>	<b>54 661</b>	<b>126 298</b>	<b>456</b>	<b>1</b>	<b>457</b>

Source : Douanes

**IMPORTATIONS FRANCAISES DE MELASSES EN PROVENANCE DES PAYS DE L'UE (1)**

(en tonnes)

	ALL	ESP	IRL	ITA	PB	POR	ROU	RU	UEBL	TOTAL (2)
<b>Campagne 2005/06</b>										
Total du 01.07.05 au 30.06.06	81 388	668	15 354	15	1 848	-	-	10 877	26 487	136 637
<b>Campagne 2006/07</b>										
Total du 01.07.06 au 30.09.07	118 864	620	57	43	632	12	-	140	33 701	154 069
<b>Campagne 2007/08</b>										
Total du 01.10.07 au 30.09.08	76 225	576	34	33	61	0	-	9 765	36 760	123 454
<b>Campagne 2008/09</b>										
- octobre 2008	6 348	59	6	13	3	-	16	28	2 667	9 140
- novembre "	11 844	116	2	8	-	3	-	12	3 113	15 098
- décembre "	11 478	89	5	5	-	-	-	-	2 970	14 547
- janvier 2009	4 014	69	2	15	11	-	-	10	1 627	5 748
- février "	6 542	52	-	-	10	2	-	47	1 951	8 604
- mars "	8 581	59	-	8	-	-	-	21	911	9 580
- avril "	5 898	57	-	8	1 451	-	-	17	356	7 787
- mai "	6 938	29	-	9	14	-	-	10	160	7 160
- juin "	6 263	35	-	6	3	-	-	13	3 718	10 038
- juillet "	6 162	63	-	10	-	-	-	32	2 129	8 396
- août "	5 394	24	-	12	809	-	-	18	929	7 186
- septembre "	10 402	41	-	11	305	-	-	18	5 894	16 671
Total du 01.10.08 au 30.09.09	89 864	693	15	105	2 606	5	16	226	26 425	119 955
<b>Campagne 2009/10</b>										
- octobre 2009	11 288	45	-	-	7 881	-	-	16	862	20 092
- novembre "	15 494	41	-	16	6 389	-	-	1	1 318	23 259
- décembre "	10 139	35	-	3	4 392	-	-	1	1 176	15 746
- janvier 2010	5 019	28	-	29	1 908	-	-	-	615	7 599
- février "	4 296	-	-	-	54	-	-	8	583	4 941
Total du 01.10.09 au 30.09.10	46 236	149	0	48	20 624	0	0	26	4 554	71 637

(1) Seuls sont indiqués les Etats membres en provenance desquels des mélasses ont été importées depuis 2003/04.

(2) Total des pays adhérents à l'UE au cours de la période considérée.

Source : Douanes

**EXPORTATIONS FRANCAISES DE MELASSES A DESTINATION DES PAYS DE L'UE (1)**

(en tonne)

	ALL	BUL	CHY	DK	ESP	FIN	GR	ITA	LET	PB	POL	RU	UEBL	TOTAL (
<b>Campagne 2005/06</b>														
<i>juillet -juin</i>														
Total du 01.07.05 au 30.06.06	26		0	185	220	1	2	40	-	2 887	0	14 780	49 926	65 81
<b>Campagne 2006/07</b>														
Total du 01.07.06 au 30.09.07	38	-	0	0	4 178	1	2	80	-	107	1	8 377	4 432	21 090
<b>Campagne 2007/08</b>														
Total du 01.10.07 au 30.09.08	3	-	-	151	174	155	12	73	-	1 440	9	9 681	11 529	23 23
<b>Campagne 2008/09</b>														
- octobre 2008	-	-	-	100	13	-	-	-	-	-	2	-	3 322	3 43
- novembre "	-	-	4	49	4	-	-	-	-	-	3 378	-	1 955	5 39
- décembre "	-	-	-	48	26	-	2	-	-	-	1 224	-	4 424	5 72
- janvier 2009	-	-	-	-	6	-	-	15	-	-	836	-	415	1 27
- février "	-	-	-	-	48	-	1	1	-	-	2	-	29	8
- mars "	1	-	1	-	38	-	1	-	-	3	1	-	-	4
- avril "	-	-	-	-	2	-	1	1	-	-	-	-	2 297	2 30
- mai "	-	1	-	25	25	-	3	-	-	-	-	-	3 212	3 26
- juin "	-	5	3	50	25	-	-	-	-	-	-	-	1 528	1 61
- juillet "	-	-	-	24	26	-	-	-	-	11	-	-	5 043	5 10
- août "	-	-	-	50	-	-	1	-	-	-	2	-	3 055	3 10
- septembre "	-	-	-	49	63	-	-	4	-	-	-	1	4 878	4 99
Total du 01.10.08 au 30.09.09	1	6	8	395	276	-	9	21	-	14	5 445	1	30 158	36 33
<b>Campagne 2009/10</b>														
- octobre 2009	-	-	-	51	-	-	1	-	1	-	-	-	2	5
- novembre "	-	-	-	48	24	-	2	-	-	2	-	-	-	7
- décembre "	-	-	-	-	39	-	1	-	-	-	-	-	159	19
- janvier 2010	-	-	-	49	-	-	1	-	-	-	-	-	-	5
- février "	-	-	-	26	49	-	-	-	-	1	-	-	-	7
Total du 01.10.09 au 30.09.10	-	-	-	174	112	-	5	-	1	3	-	-	161	45

(1) Seuls sont indiqués les Etats membres en provenance desquels des mélasses ont été importées depuis 2003/04.

(2) Total des pays adhérents à l'UE au cours de la période considérée.

Source : Douanes

## **VIII – Alcool Ethylique**

# Faits et Chiffres

## Avril 2010

### Brésil

#### Production :

- L'Unica a indiqué que 57,4 % de la récolte de canne 2009/10 de la région du Centre Sud a été consacrée à la production d'éthanol, contre 60,5 % l'année dernière (*Reuters du 12 avril 2010*).
- L'Unica a également estimé la production d'éthanol de la région du Centre Sud pour 2010/11 à 27,390 milliards de litres, en hausse de 15,6 % par rapport à 2009/10 (23,7 milliards de litres) (*FO Licht du 1<sup>er</sup> avril 2010*).
- La CONAB a estimé la production d'éthanol pour 2010/11 à 28,5 milliards de litres, en hausse de 11 % par rapport à 2008/09 (25,763 milliards de litres). La part de la canne consacrée à l'éthanol en 2010/11 est estimée à 54,61 % contre 55,92 % en 2008/09 (*FO Licht du 30 avril 2010*).

#### Divers :

- Le gouvernement brésilien, qui rêve de faire de l'éthanol une commodité internationale, est sur le point de signer un accord avec Pékin, pour des projets en matière de biocarburants sur le continent africain. Second producteur mondial d'éthanol, mais premier exportateur, le Brésil a fait de cette commodité l'un des principaux vecteurs de son surcroît d'influence à travers le monde. Les diplomates d'Itamaraty (l'équivalent à Brasilia du Quai d'Orsay) ne lésinent pas sur les moyens pour semer, à travers le monde, les projets de coopération entre le géant sud-américain et les pays intéressés par le savoir-faire brésilien en matière de production d'éthanol.

Ce projet d'éthanol sino-brésilien en Afrique a été abordé lors de la visite à Pékin d'un émissaire de Lula, fin mars. Il sera au menu des discussions qui auront lieu le 15 et le 16 avril à Brasilia entre le président Luiz Inacio Lula da Silva et son homologue chinois Hu Jintão. La question de l'éthanol sera l'un des volets de l'ample coopération que Brasilia et Pékin entendent déployer dans les secteurs de la science, des hautes technologies et de l'énergie (*par Yann Le Houelleur - « l'usine nouvelle » du 31 mars 2010*).

- *Bunge Brasil*, la filiale brésilienne du géant américain de l'agro-business Bunge, va investir 750 millions de dollars afin d'augmenter sa production de sucre et d'éthanol à base de canne dans trois de ses huit unités de production. Cet investissement rentre dans un plan plus large d'expansion de 2,8 milliards de dollars sur trois ans (2010-2012), indique Pedro Parente, le nouveau président de la compagnie. Au total, Bunge Brasil étendra sa transformation à 21 Mt de canne à sucre lors de la campagne 2010-2011, contre environ 15 Mt aujourd'hui, afin de produire 1 Mt de sucre et 1 milliard de litres d'éthanol. A l'horizon 2010, le groupe espère porter ses capacités de broyage à 30 Mt de canne.

Dans sa volonté d'expansion, après avoir acheté les cinq unités de production de Grupo Moema pour 1,5 milliard de dollars en janvier dernier, Bunge Brasil espère acquérir l'usine de production de sucre et d'éthanol d'Usina Mandu dans l'Etat de São Paulo, d'une capacité de 2,8 Mt de canne à sucre. Avec ces acquisitions, le groupe deviendrait le troisième producteur de sucre et d'éthanol au Brésil, derrière Cosan et Louis Dreyfus Commodities (*Article paru dans « l'usine nouvelle » le 13 avril 2010*)



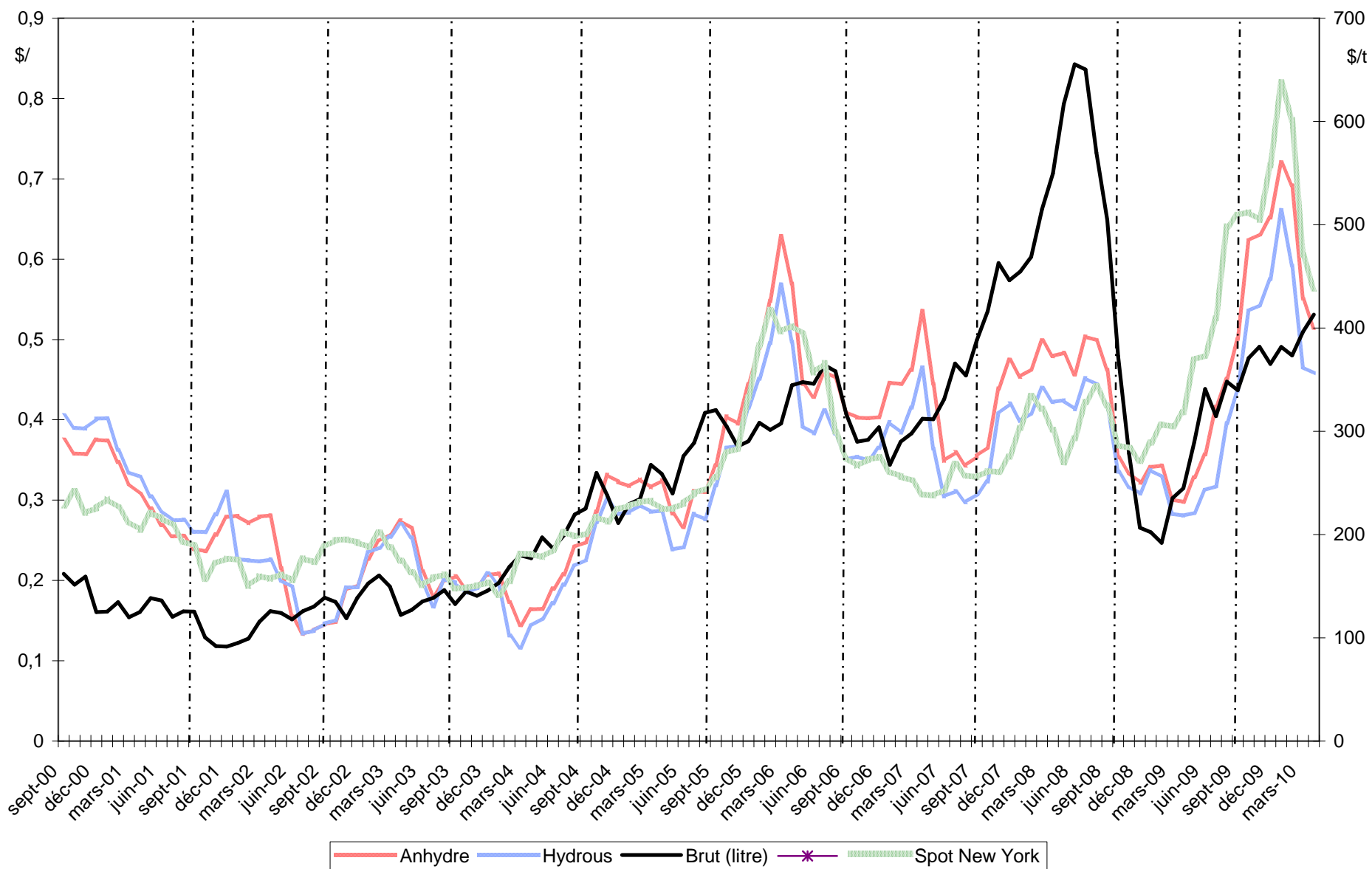
## **France**

### **Divers :**

- La production d'éthanol a considérablement augmenté depuis 2003 grâce à des investissements très importants. Le SNPAA estime donc qu'il est tout à fait réalisable d'atteindre 10 % d'éthanol dans les essences avant 2015. La production d'alcool agricole est en hausse grâce au débouché de l'alcool carburant, qui représente aujourd'hui 78 % des utilisations en France. Suite aux décisions gouvernementales et communautaires, elle a doublé depuis 2003 pour atteindre 15,1 Mhl pour 2008-09. La capacité a triplé depuis 2005 (+12,5 Mhl) avec la construction de 5 nouvelles usines...

En France, le lancement du SP 95 - E10 depuis moins d'un an est le principal moteur de la croissance du marché de l'alcool. Le SP 95 – E 10 représente aujourd'hui 12 % des volumes des essences sans plomb. Et le renouvellement du parc automobile devrait inciter les distributeurs à augmenter le nombre de leurs points de vente. Concernant la fiscalité, Bruno Hot a salué la décision du gouvernement de reporter le débat sur la taxe carbone et de le reprendre dans un cadre européen. Le SNPAA va se battre pour ne pas descendre au-dessous de ce chiffre et maintenir le dispositif d'exonération au-delà de 2011 (*Article paru dans « agrapresse » le 30 mars 2010*).

EVOLUTION COMPAREE DES COURS DU SUCRE, DE L'ETHANOL (au Brésil) ET DU PETROLE DEPUIS 2000



Sources : Ethanol CEPEA, Nymlex Light Crude, FranceAgriMer

## BILANS COMMUNAUTAIRES UE - ALCOOL ETHYLIQUE

2007 / 2008

*(en hectolitres d'alcool pur)*

	2007 - UE 27	2008 - UE 27
	<i>Origine agricole</i>	<i>Origine agricole</i>
<b>I - RESSOURCES</b>		
1 - Stocks au 1 <sup>er</sup> janvier (1)	<b>7 252 483</b>	<b>8 913 486</b>
2 - Production	<b>33 440 735</b>	<b>40 368 240</b>
3 - Importations	<b>11 210 189</b>	<b>12 847 712</b>
- Droits nuls	2 699 136	3 943 457
- Droits pleins	8 511 053	8 904 255
<b>TOTAL DES RESSOURCES</b>	<b>51 903 407</b>	<b>62 129 438</b>
<b>II - UTILISATIONS</b>		
1 - Livraisons sur le marché intérieur	<b>42 450 228</b>	<b>53 561 593</b>
- Alimentation	8 335 763	11 914 766
- Utilisation industrielle	7 237 881	8 527 575
- Carburant	25 810 000	29 131 475
- Autre	1 066 584	3 987 777
2 - Exportations	<b>539 693</b>	<b>352 091</b>
<b>TOTAL DES UTILISATIONS</b>	<b>42 989 921</b>	<b>53 913 684</b>
<b>TOTAL STOCKS AU 31/12</b>	<b>8 913 486</b>	<b>8 215 754</b>

*NB : Il n'existait plus que 2 usines en 2008 produisant de l'alcool ethylique d'origine non agricole, et une troisième à ouvert ses portes en 2009. Ne pouvant garantir la confidentialité des données, celles-ci ne sont donc plus fournies par la Commission. Le dernier bilan présenté par la commission ne prend donc en compte que l'alcool ethylique d'origine agricole.*

Sources : CE - Septembre 2009

**Production 2008 - Répartition par Etats membres et par origines**

(en hectolitres d'alcool pur)

	Céréales	Betteraves	Vinique	Autres	Total	Part total UE
France *	4 490 404	9 116 138	581 817	265 027	<b>14 453 386</b>	35,80%
Allemagne	3 901 945	1 790 111	0	230 893	<b>5 922 949</b>	14,67%
Espagne	3 601 923	504 927	1 129 992	202 116	<b>5 438 958</b>	13,47%
Pologne	1 291 993	399 332	0	165 451	<b>1 856 776</b>	4,60%
Hongrie	1 331 097	228 695	20 120	53 130	<b>1 633 042</b>	4,05%
Suede	1 163 697	0	0	221 180	<b>1 384 877</b>	3,43%
Royaume Uni	1 164 116	180 000	0	0	<b>1 344 116</b>	3,33%
Pays Bas	588 360	655 796	0	0	<b>1 244 156</b>	3,08%
Italie	312 338	71 576	485 339	239 422	<b>1 108 675</b>	2,75%
Slovaquie	1 062 683	0	916	387	<b>1 063 986</b>	2,64%
Rép.Tchèque	12 250	780 456	430	181 004	<b>974 140</b>	2,41%
Autriche	871 574	6 710	0	0	<b>878 284</b>	2,18%
Irlande	325 133	0	0	113 612	<b>438 745</b>	1,09%
Autres EM	1 634 747	799 102	136 146	56 156	<b>2 626 151</b>	6,51%
<b>Total</b>	<b>21 752 260</b>	<b>14 532 843</b>	<b>2 354 760</b>	<b>1 728 378</b>	<b>40 368 241</b>	100,00%
<b>Part total UE</b>	53,88%	36,00%	5,83%	4,28%	100,00%	

Source : Commission Européenne, FranceAgriMer

\* Un écart est ressorti dans les tableaux fournis par la Commission avec les données françaises. Celui-ci a été reporté dans la ligne Autres EM afin de conserver le total de la production européenne donné par la Commission, avec la même répartition par origines.

**Écoulements 2008 \* - Répartition par Etats membres et par destinations**

(en hectolitres d'alcool pur)

	Alimentation	Boisson	Industriel	Carburant	Autres	Total	Part total UE
Allemagne	1 591 388	346 456	1 605 515	7 900 000	485 076	<b>11 928 435</b>	22,27%
Autriche	7 338	119 234	175 164	1 112 623	19 119	<b>1 433 478</b>	2,68%
Belgique		73 151	853 601	0	0	<b>926 752</b>	1,73%
Espagne	110 545	846 318	666 444	2 794 720	688 738	<b>5 106 765</b>	9,53%
Finlande	4 706	236 090	91 198	1 332 234	463	<b>1 664 691</b>	3,11%
France	198 102	2 102 946	1 398 657	8 991 493	18 551	<b>12 709 749</b>	23,73%
Hongrie	11 561	141 574	700 739	575 928	113 796	<b>1 543 598</b>	2,88%
Italie	89 642	501 958	989 573	0	280 654	<b>1 861 827</b>	3,48%
Pays Bas	132 129	846 266	275 084	1 045 351	2 031 559	<b>4 330 389</b>	8,08%
Pologne	35 476	1 389 909	628 942	1 038 983	50 855	<b>3 144 165</b>	5,87%
Rép.Tchèque	7 400	247 400	166 300	543 200	134 500	<b>1 098 800</b>	2,05%
Royaume Uni		934 523	0		0	<b>934 523</b>	1,74%
Slovaquie	8 955	181 537	37 749	428 500	949	<b>657 690</b>	1,23%
Suede	20 463	549 093	856 419	2 801 253	315	<b>4 227 543</b>	7,89%
Autres EM	232 064	948 542	82 190	567 189	163 201	<b>1 993 186</b>	3,72%
<b>Total</b>	<b>2 449 769</b>	<b>9 464 997</b>	<b>8 527 575</b>	<b>29 131 474</b>	<b>3 987 776</b>	<b>53 561 591</b>	100,00%
<b>Part total UE</b>	4,57%	17,67%	15,92%	54,39%	7,45%	100,00%	

Source : Commission Européenne, FranceAgriMer

\* Y compris les livraisons intracommunautaires par destinations.

**IMPORTATIONS D'ALCOOL ETHYLIQUE DE L'UE (NC 2207)  
PAR PAYS TIERS D'ORIGINE**

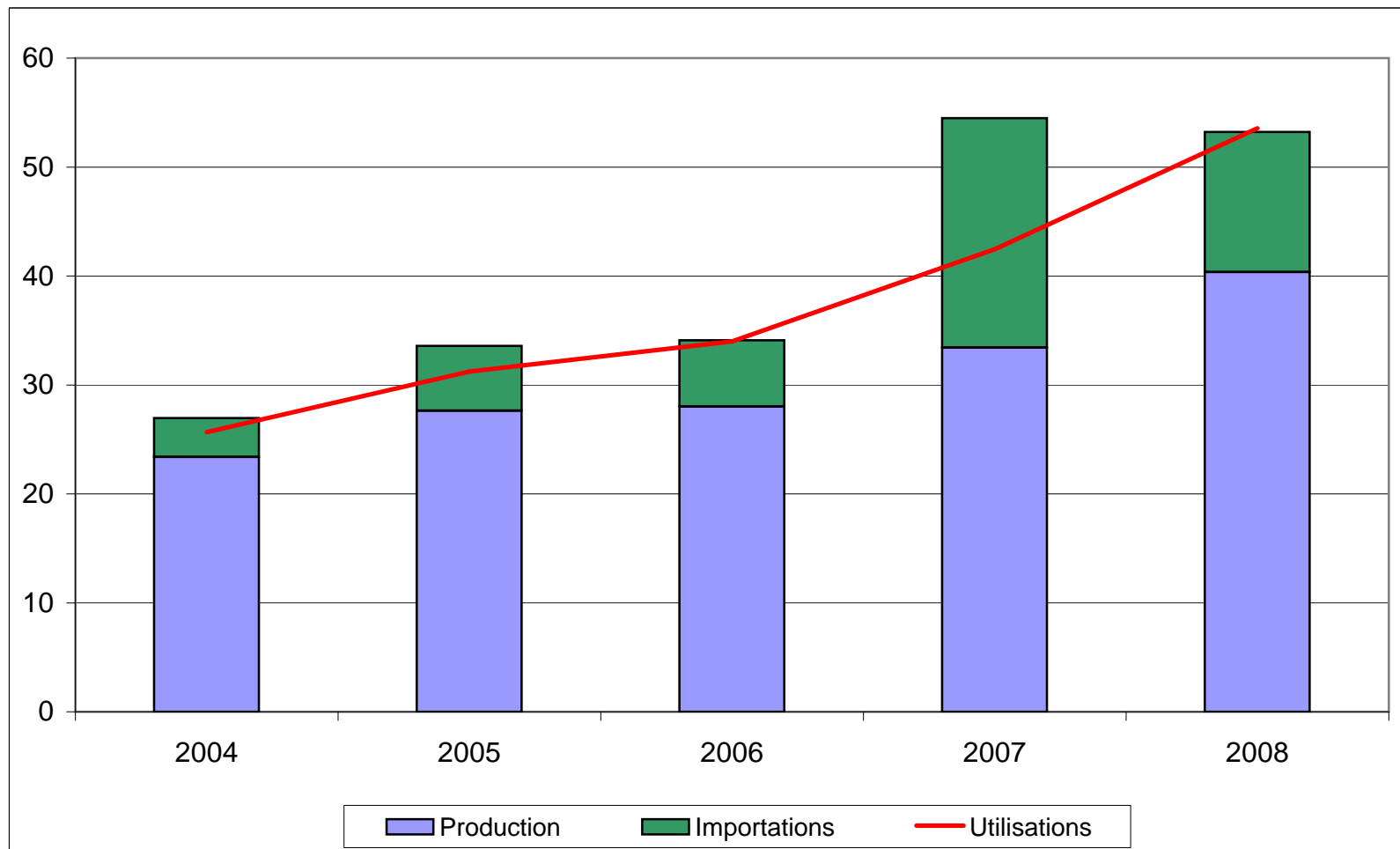
(en hectolitres d'alcool pur)

	2008	2009	Evolution 2009/2008
<b>Principales origines :</b>			
Brésil	7 298 645	4 218 121	-42%
Guatemala	1 079 305	1 032 377	-4%
Pakistan	1 027 494	710 999	-31%
Nicaragua	159 500	607 562	281%
Bolivie	485 269	485 062	0%
Costa Rica	333 220	471 169	41%
Egypte	470 333	394 688	-16%
Cambodge	-	339 600	-
Pérou	393 379	292 011	-26%
Jamaïque	250 067	195 725	-22%
Norvège	133 205	159 068	19%
USA	32 805	151 866	363%
Swaziland	193 166	143 768	-26%
El Salvador	383 170	98 214	-74%
Zimbabwe	74 361	97 581	31%
Argentine	102 480	96 166	-6%
Kazakhstan	12 962	85 089	556%
Ukraine	107 089	65 070	-39%
Turquie	50 263	50 862	1%
Russie	34 835	48 180	38%
Croatie	48 473	35 398	-27%
<b>Total principales origines :</b>	<b>12 670 021</b>	<b>9 778 576</b>	<b>-23%</b>
<b>Autres origines :</b>	<b>177 691</b>	<b>348 631</b>	<b>96%</b>
<b>TOTAL</b>	<b>12 847 712</b>	<b>10 127 207</b>	<b>-21%</b>

Source : Commission Européenne, Eurostats Comext

PRODUCTION, UTILISATIONS ET IMPORTATIONS D'ALCOOL ETHYLIQUE DE L'UE  
Evolutions depuis 2004

en millions hl



Source : Commission Européenne

**BILANS FRANCE - ALCOOL ETHYLIQUE (3)**

2008 et 2009

	<i>(en hectolitres d'alcool pur)</i>			<i>(en hectolitres d'alcool pur)</i>		
	<b>2008 *</b>			<b>2009 *</b>		
	<i>Origine agricole</i>	<i>Origine non agricole</i>	<i>Total</i>	<i>Origine agricole</i>	<i>Origine non agricole</i>	<i>Total</i>
<b>I - RESSOURCES</b>						
1 - Stocks au 1 <sup>er</sup> janvier	2 583 451	16 200	<b>2 599 651</b>	1 784 730		<b>1 784 730</b>
2 - Production	14 453 386	0	<b>14 453 386</b>	17 458 490		<b>17 458 490</b>
- Céréales	4 490 404		4 490 404	7 891 843		7 891 843
- Betteraves - Mélasse	9 116 138		9 116 138	8 624 968		8 624 968
- Viti-vinicole	581 817		581 817	913 454		913 454
- Autre	265 027		265 027	28 225		28 225
3 - Importations	1 810 785	55 276	<b>1 866 061</b>	2 082 338		<b>2 082 338</b>
<b>TOTAL DES RESSOURCES</b>	<b>18 847 622</b>	<b>71 476</b>	<b>18 919 098</b>	<b>21 325 558</b>	<b>-</b>	<b>21 325 558</b>
<b>II - UTILISATIONS</b>						
1 - Consommation intérieure (1)	10 464 824	0	<b>10 464 824</b>	10 263 652		<b>10 263 652</b>
- Alimentation et boissons	1 013 144		1 013 144	1 102 294		1 102 294
- Utilisation industrielle	1 099 894		1 099 894	897 286		897 286
- Carburant	7 707 737		7 707 737	7 976 133		7 976 133
- Autre	644 048		644 048	287 940		287 940
2 - Exportations (2)	6 598 068	71 476	<b>6 669 544</b>	9 603 031		<b>9 603 031</b>
- dont éthanol carburant	1 783 756		<b>1 783 75</b>	<b>4 910 093</b>		<b>4 910 093</b>
<b>TOTAL DES UTILISATIONS</b>	<b>17 062 892</b>	<b>71 476</b>	<b>17 134 368</b>	<b>19 866 683</b>	<b>-</b>	<b>19 866 683</b>
<b>TOTAL STOCKS AU 31/12</b>	<b>1 784 730</b>	<b>0</b>	<b>1 784 730</b>	<b>1 537 957</b>	<b>-</b>	<b>1 537 957</b>

Sources : FranceAgriMer, douanes.

(1) Ce poste du bilan est obtenu à partir des écoulements déclarés, et ajusté à partir de l'état des stocks finaux. Ceci explique l'écart avec les tableaux faisant état des écoulements en France en 2008 et 2009.

(2) La ventilation des exportations entre éthanol d'origine agricole et celui d'origine non agricole est une estimation.

(3) Ces bilans ne tiennent pas compte de certaines quantités d'éthanol produites en France et livrées vers l'UE- Belgique notamment - pour être ensuite réexportées en France sous forme d'ETBE.

\* : Bilan provisoire, certaines modifications peuvent être apportées, notamment sur le total des utilisations intérieures.



**Production d'alcool éthylique - 2009**

France

(hectolitres d'alcool pur)

<b>1er trimestre 2009</b>		
<b>Production :</b>	<b>3 988 906</b>	
dont		
- Céréales		1 810 235
- Mélasse / betteraves		1 877 964
- Vitivinicole		293 615
- Autres		7 092
<b>2ème trimestre 2009</b>		
<b>Production :</b>	<b>3 925 323</b>	
dont		
- Céréales		1 854 385
- Mélasse / betteraves		1 902 692
- Vitivinicole		160 140
- Autres		8 106
<b>3ème trimestre 2009</b>		
<b>Production :</b>	<b>3 808 667</b>	
dont		
- Céréales		2 171 995
- Mélasse / betteraves		1 544 075
- Vitivinicole		85 408
- Autres		7 189
<b>4ème trimestre 2009</b>		
<b>Production :</b>	<b>5 735 594</b>	
dont		
- Céréales		2 055 228
- Mélasse betteraves		3 300 237
- Vitivinicole		374 291
- Autres		5 838

Source : FranceAgriMer

**Ecoulement d'alcool éthylique - 2009**

France

*(hectolitres d'alcool pur)*

<b>1er trimestre 2009</b>		
<b>Écoulements (*) :</b>	<b>2 727 919</b>	
dont		
- aliments		32 606
- boissons alcoolisées		192 870
- utilisations industrielles		197 509
- carburant		2 244 558
- autres		60 376
<b>2ème trimestre 2009</b>		
<b>Écoulements (*) :</b>	<b>2 819 285</b>	
dont		
- aliments		38 197
- boissons alcoolisées		250 311
- utilisations industrielles		229 878
- carburant		2 214 000
- autres		86 899
<b>3ème trimestre 2009</b>		
<b>Écoulements (*) :</b>	<b>2 733 112</b>	
dont		
- aliments		35 995
- boissons alcoolisées		224 480
- utilisations industrielles		279 940
- carburant		2 111 036
- autres		81 661
<b>4ème trimestre 2009</b>		
<b>Écoulements (*) :</b>	<b>2 909 622</b>	
dont		
- aliments		39 652
- boissons alcoolisées		387 664
- utilisations industrielles		270 938
- carburant		2 126 378
- autres		84 990

\* Quantités écoulées sur le marché intérieur uniquement, hors exportations.

Source : FranceAgriMer

**IMPORTATIONS ET EXPORTATIONS D'ALCOOL ETHYLIQUE**

*(rectonnettes à alcool pur)*

	Exportations			Importations			Solde		
	UE	PT	Total	UE	PT	Total	UE	PT	Total
<b>2007</b>									
<b>Total</b>	<b>4 349 997</b>	<b>150 318</b>	<b>4 500 315</b>	<b>867 047</b>	<b>478 954</b>	<b>1 346 001</b>	<b>3 482 950</b>	<b>-328 636</b>	<b>3 154 314</b>
<b>2008</b>									
<b>Total</b>	<b>6 413 195</b>	<b>256 349</b>	<b>6 669 544</b>	<b>923 400</b>	<b>942 661</b>	<b>1 866 061</b>	<b>5 489 795</b>	<b>-686 311</b>	<b>4 803 483</b>
<b>2009</b>									
Janvier	559 759	11 191	<b>570 950</b>	58 041	94 002	<b>152 043</b>	501 718	-82 812	<b>418 907</b>
Février	811 863	10 327	<b>822 190</b>	58 986	126 049	<b>185 035</b>	752 877	-115 722	<b>637 155</b>
Mars	784 316	12 842	<b>797 158</b>	77 894	91 552	<b>169 446</b>	706 422	-78 710	<b>627 712</b>
Avril	640 934	18 068	<b>659 002</b>	79 630	35 811	<b>115 440</b>	561 305	-17 743	<b>543 562</b>
Mai	725 901	21 614	<b>747 515</b>	63 560	86 425	<b>149 985</b>	662 341	-64 811	<b>597 530</b>
Juin	685 516	19 522	<b>705 038</b>	94 363	68 280	<b>162 643</b>	591 153	-48 758	<b>542 395</b>
Juillet	653 745	50 925	<b>704 670</b>	97 322	52 652	<b>149 973</b>	556 423	-1 727	<b>554 696</b>
Août	779 129	7 087	<b>786 216</b>	86 903	90 669	<b>177 572</b>	692 226	-83 582	<b>608 644</b>
Septembre	908 844	14 397	<b>923 242</b>	105 324	86 731	<b>192 055</b>	803 521	-72 333	<b>731 187</b>
Octobre	903 165	7 517	<b>910 682</b>	67 976	59 189	<b>127 165</b>	835 189	-51 673	<b>783 517</b>
Novembre	1 033 790	17 446	<b>1 051 237</b>	72 910	149 548	<b>222 458</b>	960 880	-132 102	<b>828 778</b>
Decembre	897 870	27 262	<b>925 132</b>	241 331	37 192	<b>278 522</b>	656 539	-9 930	<b>646 610</b>
<b>Total</b>	<b>9 384 833</b>	<b>218 198</b>	<b>9 603 031</b>	<b>1 104 238</b>	<b>978 100</b>	<b>2 082 338</b>	<b>8 280 595</b>	<b>-759 902</b>	<b>7 520 693</b>
<b>2010</b>									
Janvier	963 246	8 450	<b>971 696</b>	102 732	39 837	<b>142 569</b>	860 514	-31 387	<b>829 127</b>
Février	596 198	11 458	<b>607 656</b>	67 551	63 147	<b>130 698</b>	528 647	-51 689	<b>476 958</b>
<b>Total</b>	<b>1 559 444</b>	<b>19 907</b>	<b>1 579 352</b>	<b>170 283</b>	<b>102 984</b>	<b>273 267</b>	<b>1 389 161</b>	<b>-83 076</b>	<b>1 306 085</b>

Directeur de la Publication Fabien BOVA  
Atelier Commun d'impression – FAM  
Commission Paritaire des publications  
Agence de Presse : n° 1364 AD du 19.02.79