

# FranceAgriMer

Marché du sucre / campagne 2009/10  
statistiques de juillet 2010 / n° 477



> édition d'octobre 2010



## **BULLETIN N°477**

**Octobre 2010**

### **Statistiques de juillet 2010**

---



---

## SOMMAIRE

---

**I – LA SITUATION MONDIALE**

Faits et Chiffres – septembre 2010 .....	5
Spot et terme proche à Londres et à New York (septembre 1999 à septembre 2010).....	10
Evolution des cours et prime du blanc depuis septembre 2009.....	11
Cours mondiaux sur les marchés de Londres et New York :	
. Spot : Moyenne mensuelle et évolution quotidienne – septembre 2010.....	12
. Termes : Moyennes mensuelles et évolution quotidienne - septembre 2010.....	14
Evolution de la production et de la consommation mondiale de sucre.....	16

**II- LA SITUATION COMMUNAUTAIRE**

Actualité communautaire – septembre 2010 .....	18
Règlements votés en comités de gestion – septembre 2010 .....	19
Bilans communautaires de sucre 2008/09, 2009/10 (provisoire) et 2010/11 (prévisionnel).....	22
Surfaces betteravières et rendements de l'UE de 1995/96 à 2010/11 .....	23
Quotas 2007/08 – Quotas 2008/09 – Quotas 2009/10 – Quotas 2010/11 .....	24
Production de sucre dans l'UE de 2008/09 à 2010/11 .....	25
Prix moyens du sucre blanc communautaire jusqu'en juin 2010 .....	26

**III - LA SITUATION FRANCAISE**

Bilans français 2008/09, 2009/10 (provisoire) et 2010/11 (prévisionnel).....	31
Diagramme prévisionnel de gestion de la campagne 2009/10.....	32
Bilans mensuels, estimation des ventes pour la consommation intérieure - Campagne 2009/10 jusqu'en juillet 2010 .....	33
Consommation intérieure : Evolution des ventes jusqu'en juillet 2010.....	34
Consommation intérieure : Ventes, en cumul mobile, jusqu'en juillet 2010 .....	35
Etat des stocks de sucre détenus en France par les fabricants – Campagne 2009/10 .....	36

**IV - LA SITUATION DES DOM**

Bilans 2007/08, 2008/09 et 2009/10 (provisoire) .....	38
Production 2007/08, 2008/09 et 2009/10.....	39
Exportations de sucre des DOM (Antilles et Réunion) par destinations .....	40
Importations de sucre des DOM (Antilles et Réunion) par origines .....	41
Exportations mensuelles de sucre par nature (NC) .....	42
Importations mensuelles de sucre par nature (NC) .....	43

## **V - LES ECHANGES DE SUCRE EN L'ETAT**

Echanges intra-communautaires de la France :

- . Importations en provenance des pays de l'UE jusqu'en juillet 2010..... 45
- . Exportations vers les pays de l'UE jusqu'en juillet 2010 ..... 46

Echanges de la France avec les pays tiers :

- . Importations par pays d'origine en juillet 2010 ..... 47
- . Exportations par pays de destination en juillet 2010..... 48

Certificats délivrés en France pour l'exportation de sucre..... 52

## **VI - LES ECHANGES FRANCAIS DE PRODUITS SUCRES**

- Produits sucrés :

- . Importations en provenance de l'UE et des pays tiers jusqu'en juillet 2010..... 54
- . Exportations vers l'UE et les pays tiers jusqu'en juillet 2010 ..... 55

- Sucre incorporé (évaluation) :

- . Importations en provenance de l'UE et des pays tiers jusqu'en juillet 2010..... 56
- . Exportations vers l'UE et les pays tiers jusqu'en juillet 2010 ..... 57
- . Solde des échanges en juillet 2010 ..... 58

## **VII - LES ECHANGES FRANCAIS DE MELASSES**

- Bilan des échanges avec l'UE et les pays tiers jusqu'en juillet 2010 ..... 60
- Importations en provenance des pays de l'UE jusqu'en juillet 2010 ..... 61
- Exportations vers les pays de l'UE jusqu'en juillet 2010 ..... 62

## **VIII – PRODUCTION ET ECOULEMENT D'ALCOOL ETHYLIQUE**

- Faits et Chiffres – septembre 2010 ..... 64
- Evolution comparée des cours du sucre, de l'éthanol (Brésil) et du pétrole (mondial) ..... 65
- Bilans d'alcool éthylique UE – 2007, 2008 et 2009 ..... 66
- Production 2009 : Répartition par Etat membre et par origine..... 67
- Utilisation 2009 : Répartition par Etat membre et par destination..... 68
- Importations de l'UE par pays d'origine en 2008 et 2009..... 69
- Production, utilisations et importations de l' UE - Evolution depuis 2004 ..... 70
- Bilans d'alcool éthylique France – 2008 et 2009 ..... 71
- Production d'alcool éthylique en France – 2010 (1<sup>er</sup> et 2<sup>ème</sup> trimestres) ..... 72
- Ecoulement d'alcool éthylique en France – 2010 (1<sup>er</sup> et 2<sup>ème</sup> trimestres) ..... 73
- Importations et exportations d'alcool éthylique en France - 2007 à juillet 2010..... 74

**Reproduction et utilisation autorisées avec mention de la source**

---

## **I – La situation mondiale**

# Faits et chiffres<sup>1</sup>

## Septembre 2010

### **Australie**

#### **Production :**

- Conséquence des fortes pluies récentes, le Bureau Australien de l'Agriculture et des Ressources Economiques (ABARE) a revu en baisse son estimation de production de sucre du pays pour 2010/11 de 4,604 Mt à 4,55 Mt, contre 4,519 Mt en 2009/10. Les exportations sont également revues en baisse à 3,232 Mt contre une précédente estimation de 3,279 Mt et 3,249 Mt en 2009/10 (*FO Licht du 21 septembre 2010*).

- Les pluies ont été plus importantes que d'habitude dans le Nord Est de l'Australie et ont ralenti la récolte de canne. Même si le taux de sucre de la canne est plus faible que l'année dernière, il reste au niveau de la moyenne constatée sur les dernières années. Au 19 septembre, les sucreries ont mis en œuvre 18 Mt de canne (soit environ 56 % de la récolte, estimée à 32 Mt). La baisse sensible des rendements ne permettra probablement pas une production de sucre supérieure à 4,5 Mt, niveau de 2009/10, malgré la hausse des surfaces enregistrée à la suite de la hausse des prix (*FO Licht du 23 septembre 2010*).

### **Brésil**

#### **Production :**

- La production de sucre au Brésil au mois d'août s'est élevée à 5,942 Mt, contre 4,748 Mt en août 2009. La production cumulée depuis mai 2010 atteint 20,995 Mt, contre 16,504 Mt sur la même période de la précédente campagne. La production totale de sucre avait été de 35,365 Mt en 2009/10 et de 34,755 en 2008/09 (*FO Licht du 16 septembre 2010*).

- La production de sucre de la région du Centre Sud depuis le début de la campagne 2010/11 au 1 septembre atteint 22,46 Mt, d'après l'Unica. La quantité totale de canne mise en œuvre sur cette période était de 380 Mt, en hausse de 19 % par rapport à la même période de la précédente. Le manque de pluies en août a facilité la récolte et augmenté le taux de sucre mais a également pour conséquence un recul des rendements de canne de 9 %. Le taux de sucre est donc en hausse de 5,4% à 138 kg par tonne de canne. 45 % de la canne récoltée a été consacrée à la production d'éthanol, contre 43 % l'année dernière (*Reuters du 13 septembre 2010*).

- Datagro a revu à nouveau son estimation de récolte 2010/11 en recul pour le Centre Sud à 578,8 Mt, contre 585,2 Mt (-1,2 %) en juillet dernier et 541,9 Mt en 2009/10. La récolte pourrait être encore inférieure si le temps sec qui sévit actuellement se maintenait. Pourtant, Datagro, malgré cette révision de la récolte de canne, a révisé à la hausse son estimation de production de sucre pour 2010/11 de la région du Centre Sud à 33,265 Mt, contre 32,9 Mt en juillet, la part de la canne consacrée à la production de sucre augmentant du fait de la hausse récente des prix mondiaux. Ce taux est revu à 42,7 %, contre 41,5 % précédemment. (*FO Licht du 23 septembre*).

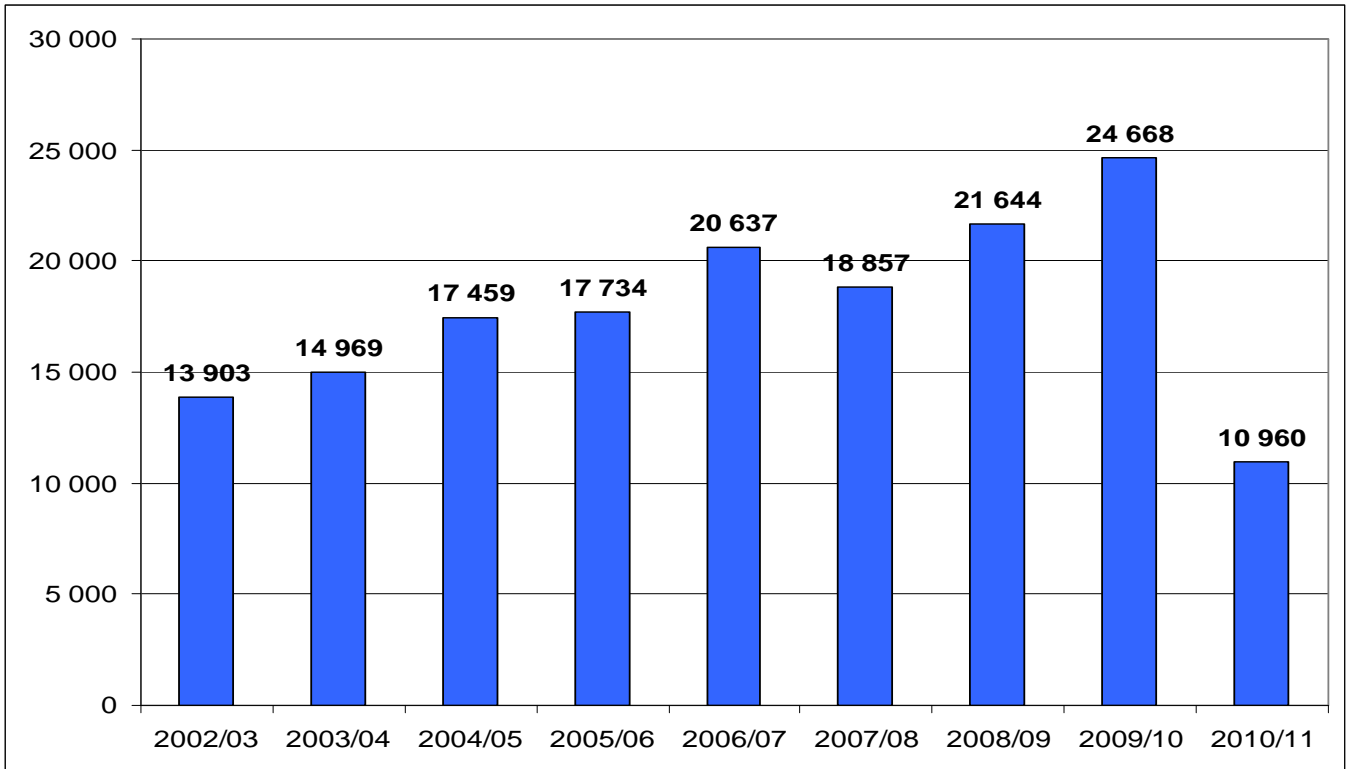
#### **Exportations :**

- Les exportations brésiliennes de sucre se sont élevées à 3,303 Mt en août 2010 (contre 2,154 Mt en août 2009). Le total des exportations depuis le début de la campagne (en mai 2010) 2010/11 s'établit à 10,96 Mt, contre 9,016 Mt sur les quatre premiers mois de 2009/10. Les exportations totales de sucre s'étaient élevées à 24,668 Mt en 2009/10 et à 21,644 Mt en 2008/09. Les principaux pays de destination du sucre brut brésilien de mai à août 2010 ont été la Russie (1,1 Mt) et la Chine (838 800 tonnes). Les principaux pays de destination du sucre blanc ont été le Yémen (257 500 tonnes) et le Pakistan (233 400 tonnes) (*FO Licht du 14 septembre 2010*).

---

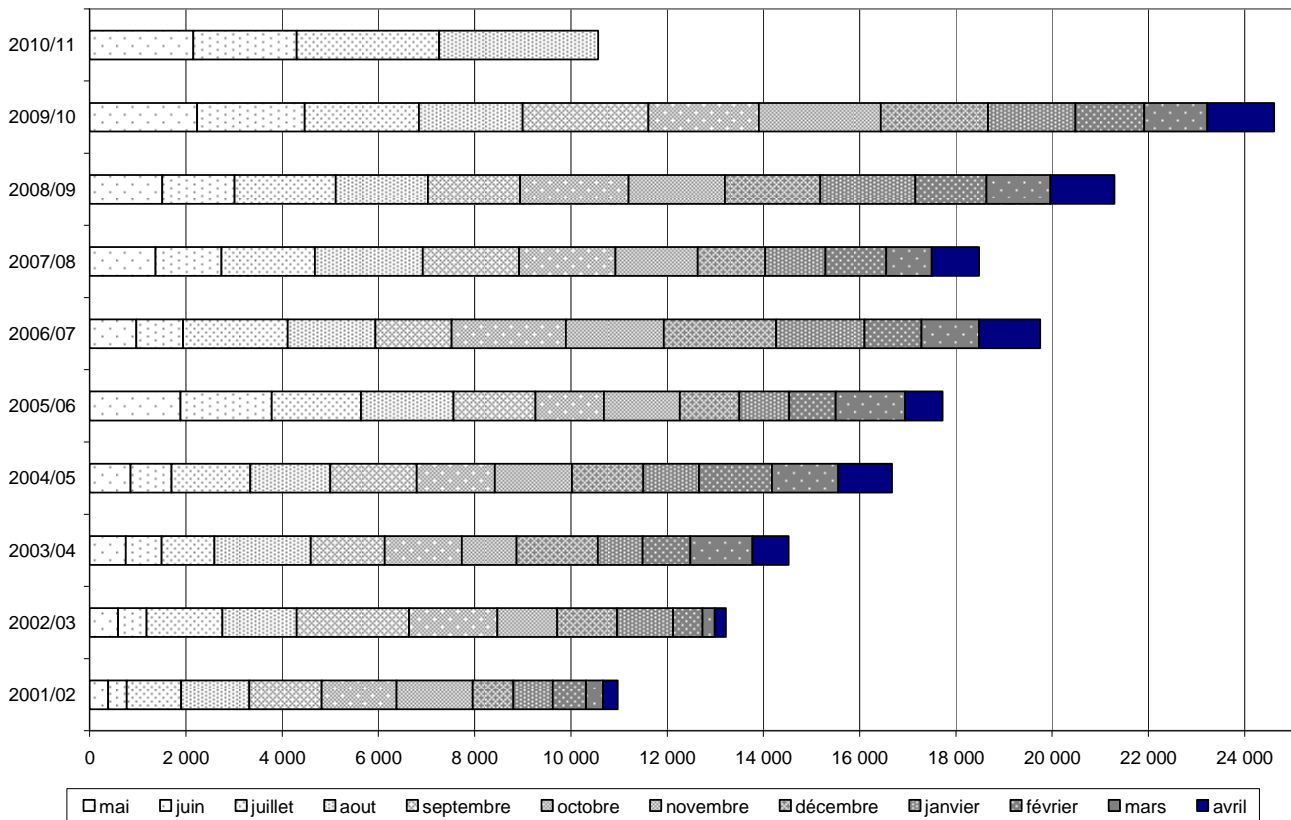
<sup>1</sup> Les quantités de sucre indiquées sont exprimées, sauf indication contraire, en valeur brut.

Les exportations brésiliennes de sucre de 2002/03 à 2010/11 (mai à août 2010) (1 000 t)



Exportations brésiliennes de sucre (répartition mensuelle) de 2001/02 à 2010/11 (mai à août 2010)

(1 000 t)



## **Etats-Unis**

### **Bilan 2010/11 :**

L'USDA a revu sa prévision de production 2010/11 à 8,415 M short tons, valeur brut, contre 8,355 M st estimées en août et 7,847 M st en 2009/10. Cette hausse provient uniquement d'une révision de la production de sucre de betterave de 4,81 M st à 4,89 M st. Le total prévisionnel des ressources s'élève à 12,194 M st, contre 12,093 M st estimées en août, et 12,515 M st en 2009/10. Les utilisations ont été également revues à 10,960 M st contre 10,685 M st en août et 10,805 M st en 2009/10. Le ratio stock sur consommation estimé par l'USDA ressort à 9,8 % contre 11,6 % auparavant et 13,7 % en 2009/10. Le ministère américain, privilégiant en général un ratio stock sur consommation de l'ordre de 15 %, dans une telle situation a tendance à favoriser les importations et pourrait augmenter le TRQ (*Fo Licht du 13 septembre 2010*).

### **Importations :**

- Les importations américaines de sucre ont été de 275747 tonnes en juillet 2010, contre 264366 t en juillet 2009. Le total cumulé depuis le début de la campagne 2009/10 d'octobre à juillet atteint 2,063 Mt, contre 2,516 Mt sur la même période de la précédente campagne. Les importations de sucre avaient été de 2,794 Mt en 2008/09 et de 2,383 Mt en 2007/08. Les principaux pays d'origine du sucre brut importé aux Etats-Unis ont été le Brésil (246 86 tonnes) et la République Dominicaine (234 894 tonnes). Les principaux pays d'origine du sucre blanc importé aux Etats-Unis ont été le Mexique (280 976 tonnes) et le Guatemala (66 815 tonnes) (*Fo Licht du 10 septembre 2010*).

## **Guatemala**

### **Production :**

- La production de sucre 2010/11 devrait reculer de 5 % à 2,22 Mt contre 2,34 Mt en 2009/10, d'après Armando Boesche, président de l'association des producteurs Asazgua. Les fortes pluies qui frappé cette région sont la cause de cette baisse (depuis le passage de la tempête tropicale Agatha en mai). D'autres pays d'Amérique Centrale ont été affectés par ces conditions météorologiques (*Fo Licht du 20 septembre 2010*).

## **Honduras**

### **Production :**

L'Association des producteurs de sucre du Honduras a revu à la baisse son estimation de production de sucre pour 2010/11 à 408 700 tonnes contre 440 000 tonnes précédemment à cause des fortes pluies qu'a connu le pays. La production totale 2009/10 avait été de 401 000 t. Le pays exporte 100 000 tonnes de sucre par an, dont une bonne partie vers les USA sous le régime du TRQ (*Fo Licht du 22 septembre 2010*).

## **Inde**

### **Production :**

- La production de sucre 2010/11 de l'Etat du Maharashtra pourrait atteindre 9,5 Mt, valeur blanc, soit 10 % de plus que l'estimation précédente de 8,65 Mt, d'après Prakash Naiknavare, directeur de la *State Cooperative Sugar Factories Federation Ltd*. L'Etat avait produit 7,1 Mt de sucre en 2009/10 et 4,6 Mt en 2008/09. Naiknavare a justifié cette révision par de meilleurs rendements en canne obtenus grâce aux pluies de mousson, 2 % au dessus de la valeur moyenne mesurée au début de juin. Avec des surfaces plantées en hausse à 1 M ha, contre 950 000 ha en 2009, la récolte de canne est maintenant estimée à 85,5 Mt, contre 75 Mt précédemment. Cependant, le début des opérations de mise en œuvre dans les sucreries devrait être retardée de 2 semaines, et ne pas démarrer avant la seconde quinzaine d'octobre (*Fo Licht du 16 septembre 2010*).

- La récolte de canne devrait croître de 17 % en 2010/11, à 324,91 Mt contre 277,75 Mt en 2009/10 d'après le ministère indien de l'agriculture (*Fo Licht du 24 septembre 2010*).

- L'Association des Sucreries de l'Uttar Pradesh continue d'estimer la production de cet Etat pour 2010/11 à 6,8 Mt, valeur blanc, contre 5,2 Mt en 2009/10 malgré les inondations récentes dans certaines régions. Elle a néanmoins reconnu que la campagne démarrerait en retard d'une quinzaine de jours, vers le 15 novembre. Le gouvernement provincial a pour sa part revu son estimation de production entre 6 et 6,2 Mt. Et de fait, il n'est pas exclu que ces événements climatiques aient un impact sur la production qui pourrait être inférieure à cette estimation. Un désaccord entre planteurs et sucriers pourrait également obliger à revoir la production 2010/11 à la baisse. Les sucriers on en effet annoncé qu'ils ne pourraient pas payer la canne à plus de 1 750 – 1 800 roupies la tonne (contre 2 600 roupies l'année dernière), les prix du sucre étant plus faibles. Les planteurs pourraient être tentés alors de vendre plus de canne aux fabricants artisanaux (gur et khandsari) (*Fo Licht des 22 et 28 septembre 2010*).

- Le ministère de l'alimentation a estimé la production indienne de sucre en 2010/11 à 24,54 Mt, valeur blanc, en hausse de 29 % par rapport à la précédente campagne (19,02 Mt), mais de 1 Mt de moins que l'estimation donnée par l'ISMA (Indian Sugar Mills Association) de 25,5 Mt (contre 18,8 Mt en 2009/10). La production de l'Etat du



Maharashtra est estimée à 9,5 Mt (contre 7,1 Mt en 2009/10) et celle de l'Uttar Pradesh à 6,38 Mt (contre 5,17 en 2009/10), 10 % de la surface plantée ayant été affecté par les inondations (*Fo Licht du 30 septembre 2010*).

#### **Exportations :**

- L'Inde pourrait exporter de 3 à 3,5 Mt de sucre en 2010/11, d'après Prakash Naiknavare, directeur de la *Maharashtra State Cooperative Sugar Factories Federation*. Il espère que le gouvernement permettra l'exportation libre de 2 Mt supplémentaires (en plus des licences d'exportations déjà programmées pour 1 Mt) d'ici la fin du mois de décembre (*Fo Licht du 17 septembre 2010*).

#### **Divers :**

- Le pays devrait pouvoir disposer d'un total de ressources de 30 Mt de sucre, valeur blanc, en 2010/11, permettant de dégager un excédent important, la consommation devrait être comprise entre 22,5 et 23 Mt, d'après Jayantilal B. Patel, président de la Fédération Nationale des Sucreries Coopératives. Il a estimé la production 2010/11 à 25 MT et les stocks au 1<sup>er</sup> octobre 2010 à 5 Mt (contre 3,2 au 1<sup>er</sup> octobre 2009 et 10 Mt au 1<sup>er</sup> octobre 2008) (*Fo Licht du 30 septembre 2010*).

## **Indonésie**

#### **Importations :**

- L'Indonésie a augmenté le contingent d'importation du sucre blanc destiné à la consommation de bouche de 400 000 à 450 000 tonnes. Cette quantité, qui doit permettre au pays de faire face à un recul de la production, devra être importée avant le début de la prochaine campagne, en mai 2011, a indiqué le ministre du commerce Mari Pangestu. La production 2010/11 est estimée à 2,3 Mt contre 2,4 Mt en 2009/10, recul dû à la baisse du taux de sucre (*Fo Licht du 21 septembre 2010*).

## **Pakistan**

#### **Production :**

- Le ministère de l'alimentation et de l'agriculture prévoit un déficit de 1,2 Mt en 2010/11, résultant de l'écart entre consommation et production. Avant les inondations, le ministère donnait des estimations de 54 Mt pour la récolte de canne et de 3,4 Mt pour la production de sucre. Depuis les inondations, l'estimation de production de sucre pourrait descendre à 3 Mt, mais il n'est pas encore possible de donner une estimation fiable tant que les inondations ne seront pas complètement résorbées dans la région de Sindh, qui compte pour 30 % des surfaces plantées en canne dans le pays (*Fo Licht du 17 septembre 2010*).

- La production de sucre 2010/11 est estimée par l'Association Pakistanaise des Sucreries (PSMA) à 3,6 Mt contre 3,1 Mt en 2009/10. Elle a été revue en baisse de 3,8 Mt à 3,6 Mt à cause des inondations qui ont frappé le pays en août 2010 et touché 100 000 ha de surfaces plantées en canne. Cette estimation de la PSMA reste élevée et bien supérieure à celles d'autres sources qui situent la production 2010/11 au niveau de 2009/10 (*Fo Licht du 27 septembre 2010*).

#### **Divers :**

- Le ministre de l'Agriculture, Nazar Mohammad Gondal, a annoncé que le pays a décidé de suspendre le droit de douane sur le sucre brut importé. Celui-ci était jusqu'ici de 25 %. Le Pakistan devra probablement faire face à un déficit supérieur à 1 Mt en 2010/11, en particulier à cause des inondations d'août (*Fo Licht du 21 septembre 2010*).

## **Russie**

#### **Production :**

- La production russe de sucre en 2010/11 pourrait reculer jusqu'à 2,65 Mt, valeur blanc, d'après l'Institut pour les Etudes Agricoles (IKAR). Sa précédente prévision était de 2,8 Mt, contre 3,2 Mt produit en 2009/10. IKAR a justifié cette révision à cause des conditions sèches de cet été qui se sont répercutées sur les rendements (*FO Licht du 22 septembre 2010*).

- La production de sucre de betterave au 20 septembre atteint 506 300 tonnes, contre 471 100 tonnes à la même date de la précédente campagne, pour une quantité de betteraves mises en œuvre de 4,181 Mt (contre 3,615 Mt l'année dernière). Le taux de sucre s'établit à 12,1% contre 13,0 % l'année dernière. Les stocks de sucre détenus dans les usines sont faibles : 478 300 tonnes contre 1,11 Mt un an plus tôt. Enfin, toujours au 20 septembre 54 sucreries étaient en campagne contre 61 en septembre 2009 (*FO Licht du 22 septembre 2010*).

- Les surfaces ensemencées en betterave s'élèvent, selon le ministère russe de l'Agriculture, à 1 020 400 ha en 2010/11, soit une différence de 12 % avec la surface indiquée par le Comité Statistique de l'Etat (1 159 700 ha) cet été. Cette différence correspond probablement au fait qu'une partie des surfaces ensemencées ne seront pas récoltables. Toujours selon le ministère, 6,4 Mt de betteraves ont été récoltées au 28 septembre (sur 261 300 ha soit 25,6 % des surfaces plantées), contre 8 Mt fin septembre 2009. Le rendement moyen en betterave atteint 24,68 t/ha, en recul par rapport à celui de la même période de la précédente campagne (29,97 t/ha). Le syndicat

russe des producteurs de sucre a indiqué qu'il prévoyait pour 2010/11 une récolte de 26,8 Mt avec un rendement moyen de 25,9 t/ha contre 26 Mt à 32 t/ha en 2009/10 (*FO Licht du 30 septembre 2010*).

#### **Importations :**

- Les importations de sucre n'ont été que de 400 tonnes en juillet 2010, contre 138 900 tonnes en juin et 1,4 Mt en mai 2010. Ceci est du à la hausse du droit de douane de 50 \$/t en mai à 200 \$/t en juin et 239 \$/t en juillet. Le total cumulé de janvier à juillet 2010 atteint 1,914 Mt, en hausse de 68 % par rapport à la même période de 2009. Le droit de douane est repassé à 200 \$/t en août, 171 \$/t en septembre et sera de 140 \$/t en octobre 2010 (*FO Licht des 10 et 13 septembre 2010*).

### ***Thaïlande***

#### **Exportations :**

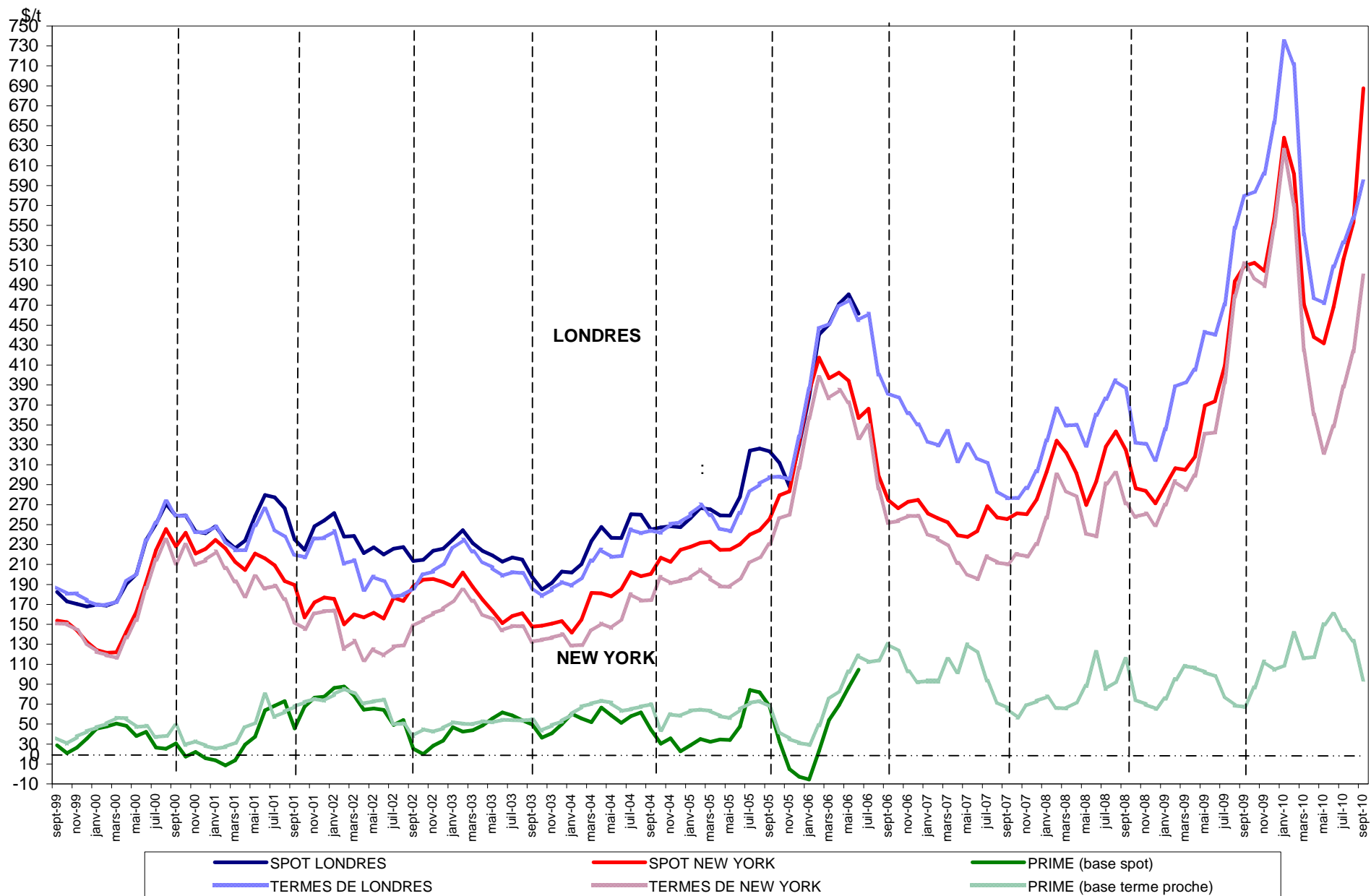
- Les exportations de sucre se sont élevées à 182 883 tonnes, valeur brut, en août 2010 contre 422 523 tonnes en août 2009. Le total cumulé depuis le début de la campagne en novembre 2009 atteint 5,01 Mt, contre 4,18 Mt un an plus tôt. Les exportations totales avaient été de 5,11 Mt en 2008/09 et de 5,02 Mt en 2007/08. Les principaux pays de destination du sucre brut thaïlandais ont été, depuis novembre 2009, l'Indonésie (843 532 tonnes) et le Japon (588 052 tonnes). Les principaux pays de destination du sucre blanc thaïlandais ont été, depuis novembre 2009, l'Indonésie (546 082 tonnes) et l'Inde (392 918 tonnes) (*FO Licht du 28 septembre 2010*).

### ***Union Européenne***

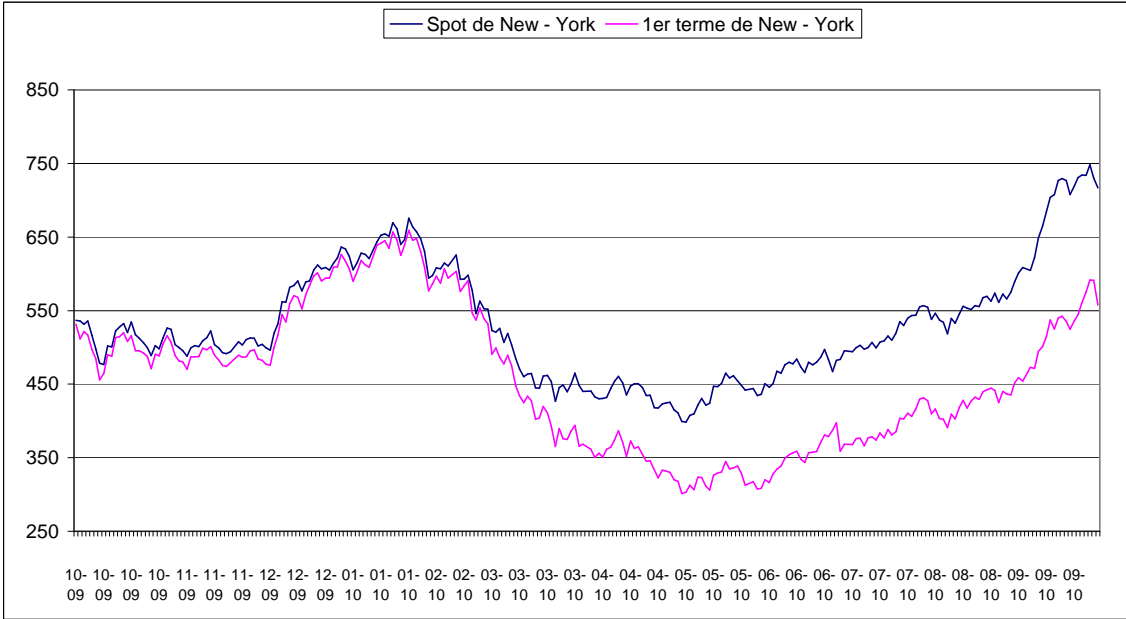
#### **Allemagne:**

- L'Association allemande des Sucreries (WVZ) a revu à la baisse son estimation de production pour 2010/11 à 3,66 Mt, valeur blanc, contre 3,672 Mt en août. Cette réévaluation est due à une révision des rendements : 64,7 t/ha à 17,63 % contre 64,4 t/ha à 17,73 % précédemment. Cette estimation comprend les betteraves mises en œuvre pour la production d'éthanol et de biogaz en équivalent sucre (*FO Licht du 17 septembre 2010*).

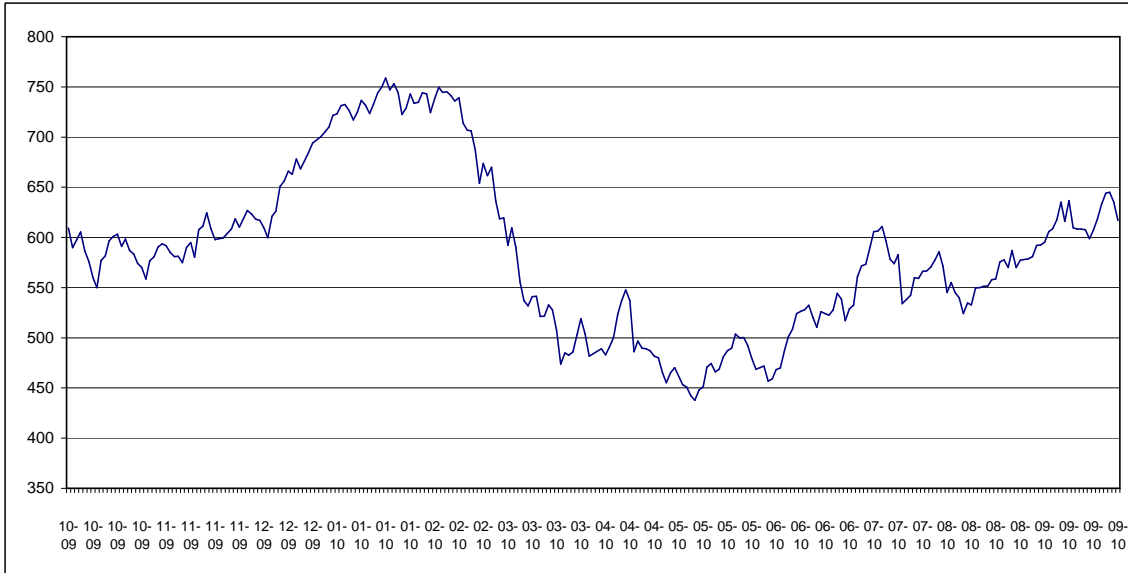
SPOT ET TERME A LONDRES ET A NEW YORK  
 SEPTEMBRE 1999 A SEPTEMBRE 2010 (en \$/t)



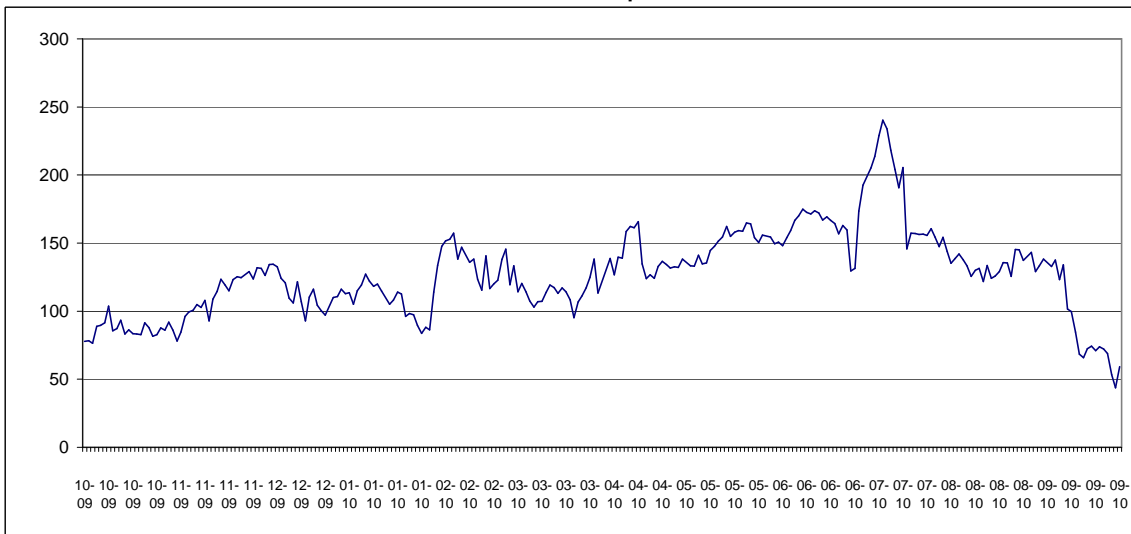
**Sucre Brut : New - York n°11, en \$/tonne depuis le 01/10/2009**



**Sucre blanc : FOB N°5 Londres en \$/tonne depuis le 01/10/2009**



**Prime du blanc en \$/tonne depuis le 01/10/2009**



**EVOLUTION DES COURS MONDIAUX DU SUCRE  
MOYENNES MENSUELLES DU SPOT ET DE L'EURO**

		NEW YORK N°11 (1) (Brut, FOB)		1 € = .....\$
		en cts/lb	en €/t	
SEPTEMBRE	2008	14,73	226,06	1,4370
OCTOBRE	"	11,70	193,65	1,3322
NOVEMBRE	"	12,87	222,92	1,2732
DÉCEMBRE	"	12,29	201,42	1,3449
JANVIER	2009	13,11	218,36	1,3239
FÉVRIER	"	13,90	239,72	1,2785
MARS	"	13,83	233,60	1,3050
AVRIL	"	14,43	241,17	1,3194
MAI	"	16,76	270,97	1,3633
JUIN	"	16,94	266,48	1,4016
JUILLET	"	18,57	290,65	1,4088
AOUT	"	22,41	346,21	1,4268
SEPTEMBRE	"	23,11	349,89	1,4562
OCTOBRE	"	23,24	345,85	1,4816
NOVEMBRE	"	22,88	338,25	1,4914
DECEMBRE	"	27,45	381,40	1,4614
JANVIER	2010	28,94	446,97	1,4272
FEVRIER	"	27,29	439,60	1,3686
MARS	"	21,36	347,12	1,3569
AVRIL	"	19,87	326,73	1,3406
MAI	"	19,59	343,72	1,2565
JUIN	"	21,24	383,61	1,2209
JUILLET	"	23,42	404,34	1,2770
AOUT	"	25,09	428,94	1,2894
SEPTEMBRE	"	31,19	526,16	1,3067

(1) Marché de NEW YORK, pour du sucre brut, base 96° de polarisation en vrac à la position FOB au départ de l'Australie, de Fidji, des Philippines et de la Thaïlande.

**EVOLUTION DES COURS MONDIAUX DU SUCRE (SPOT) ET DE L'EURO  
PENDANT LE MOIS DE SEPTEMBRE 2010**

	NEW YORK N°11 (Brut, FOB)		1 € = .....\$
	en cts/lb	en €/t	
1 <sup>er</sup> septembre 2010	26,74	460,55	1,2800
2 septembre 2010	27,26	468,85	1,2818
6 septembre 2010	-	-	1,2874
7 septembre 2010	27,43	474,51	1,2744
8 septembre 2010	28,22	489,99	1,2697
9 septembre 2010	29,41	509,93	1,2715
10 septembre 2010	30,14	522,17	1,2725
13 septembre 2010	31,03	534,40	1,2801
14 septembre 2010	31,93	547,80	1,2850
15 septembre 2010	32,11	544,99	1,2989
16 septembre 2010	32,98	555,95	1,3078
17 septembre 2010	33,08	558,41	1,3060
20 septembre 2010	32,97	555,95	1,3074
21 septembre 2010	32,11	539,55	1,3120
22 septembre 2010	32,61	537,95	1,3364
23 septembre 2010	33,15	548,54	1,3323
24 septembre 2010	33,30	547,37	1,3412
27 septembre 2010	33,29	544,56	1,3477
28 septembre 2010	33,93	555,73	1,3460
29 septembre 2010	33,11	536,29	1,3611
30 septembre 2010	32,51	525,14	1,3648
<b>MOYENNE</b>	<b>31,19</b>	<b>526,16</b>	<b>1,3067</b>
Maximum	33,93	558,41	1,3648
Minimum	26,74	460,55	1,2697

**EVOLUTION DES TERMES  
MOYENNES MENSUELLES DE LONDRES ET NEW YORK**

		NEW YORK		LONDRES		1 € = .....\$
		en cts/lb	en €/t	en \$/t	en €/t	
SEPTEMBRE	2008	12,29	188,58	386,23	268,78	1,4370
OCTOBRE	"	11,70	193,65	332,39	249,50	1,3322
NOVEMBRE	"	11,83	204,81	330,61	259,67	1,2732
DÉCEMBRE	"	11,32	185,56	314,92	234,15	1,3449
JANVIER	2009	12,24	203,89	345,43	260,93	1,3239
FÉVRIER	"	13,31	229,55	388,32	303,75	1,2785
MARS	"	12,93	218,40	393,16	301,28	1,3050
AVRIL	"	13,55	226,47	405,14	307,05	1,3194
MAI	"	15,47	250,13	443,07	325,01	1,3633
JUIN	"	15,54	244,39	440,38	314,19	1,4016
JUILLET	"	17,82	278,81	470,86	334,23	1,4088
AOUT	"	21,72	335,59	547,47	383,70	1,4268
SEPTEMBRE	"	23,22	351,54	579,13	397,71	1,4562
OCTOBRE	"	22,58	336,02	584,28	394,35	1,4816
NOVEMBRE	"	22,19	327,99	601,89	403,56	1,4914
DÉCEMBRE	"	24,90	375,68	653,02	446,86	1,4614
JANVIER	2010	28,38	438,38	734,65	514,74	1,4272
FEVRIER	"	25,88	416,84	711,74	520,05	1,3686
MARS	"	19,26	313,00	540,70	398,50	1,3569
AVRIL	"	16,34	268,75	477,65	356,30	1,3406
MAI	"	14,60	256,19	471,88	375,54	1,2565
JUIN	"	15,81	285,50	508,77	416,73	1,2209
JUILLET	"	17,62	304,23	532,81	417,23	1,2770
AOUT	"	19,22	328,54	557,26	432,18	1,2894
SEPTEMBRE	"	22,67	328,47	594,07	454,64	1,3067

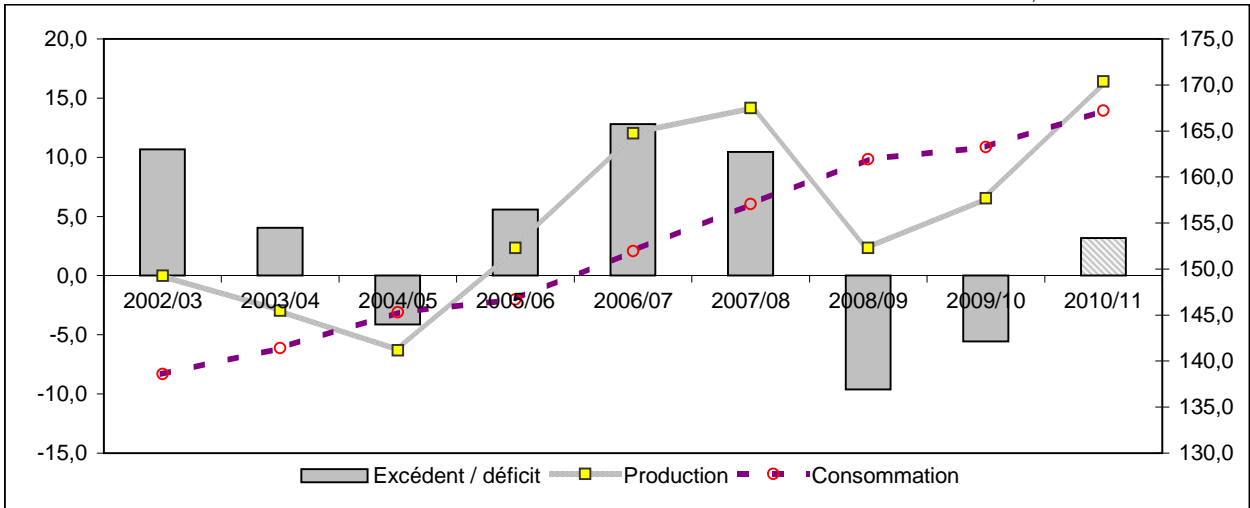
**EVOLUTION DES COURS MONDIAUX DU SUCRE (1ers termes) ET DE L'EURO  
PENDANT LE MOIS DE SEPTEMBRE 2010**

	NEW YORK Terme de Mars		LONDRES Terme de Mars		1 € = .....\$
	en cts/lb	en €/t	en \$/t	en €/t	
1 septembre 2010	19,96	343,78	533,50	416,80	1,2800
2 septembre 2010	20,22	347,77	542,20	423,00	1,2818
3 septembre 2010	20,13	345,79	546,00	425,43	1,2834
6 septembre 2010	-	-	548,90	426,36	1,2874
7 septembre 2010	20,96	362,59	558,60	438,32	1,2744
8 septembre 2010	20,78	360,80	559,10	440,34	1,2697
9 septembre 2010	21,38	370,70	569,30	447,74	1,2715
10 septembre 2010	21,71	376,12	585,90	460,43	1,2725
13 septembre 2010	22,55	388,36	595,40	465,12	1,2801
14 septembre 2010	23,41	401,63	614,80	478,44	1,2850
15 septembre 2010	22,73	385,79	593,20	456,69	1,2989
16 septembre 2010	23,24	391,76	608,20	465,06	1,3078
17 septembre 2010	23,25	392,47	608,30	465,77	1,3060
20 septembre 2010	23,08	389,18	607,80	464,89	1,3074
21 septembre 2010	22,77	382,61	598,80	456,40	1,3120
22 septembre 2010	23,19	382,55	607,00	454,21	1,3364
23 septembre 2010	23,62	390,85	618,40	464,16	1,3323
24 septembre 2010	24,40	401,07	633,10	472,04	1,3412
27 septembre 2010	24,98	408,63	644,10	477,93	1,3477
28 septembre 2010	25,29	414,22	645,00	479,20	1,3460
29 septembre 2010	24,93	403,79	635,00	466,53	1,3611
30 septembre 2010	23,48	379,28	617,00	452,08	1,3648
<b>MOYENNE</b>	<b>22,67</b>	<b>382,47</b>	<b>594,07</b>	<b>454,64</b>	<b>1,3067</b>
Maximum	25,29	414,22	645,00	479,20	1,3648
Minimum	19,96	343,78	533,50	416,80	1,2697



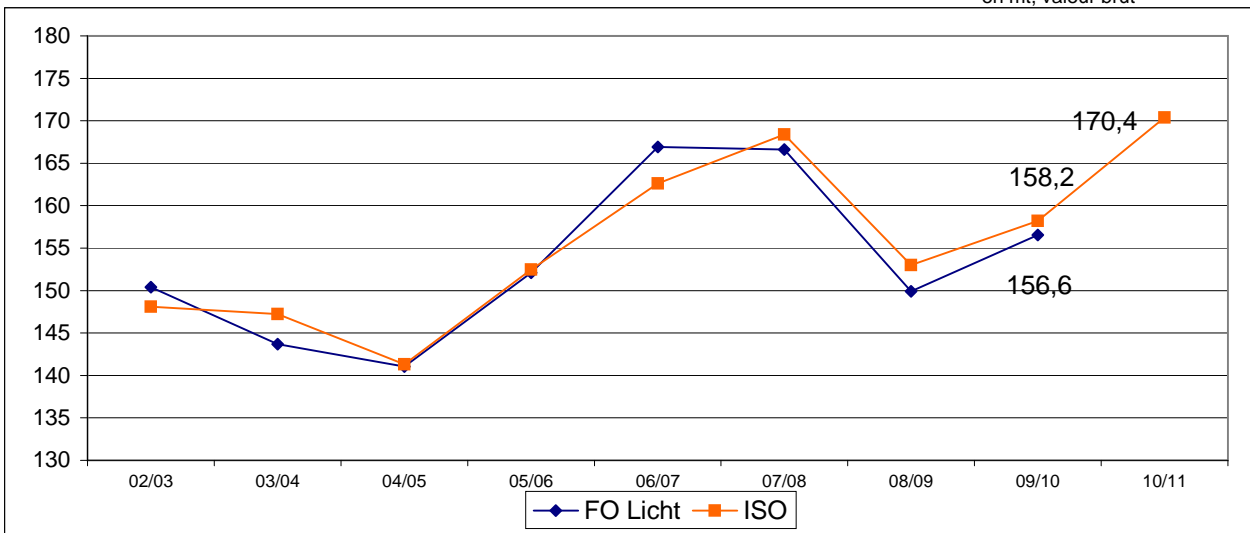
### Evolution de l'excédent / déficit mondial (en moyenne ISO et FO Licht )

en mt, valeur brut

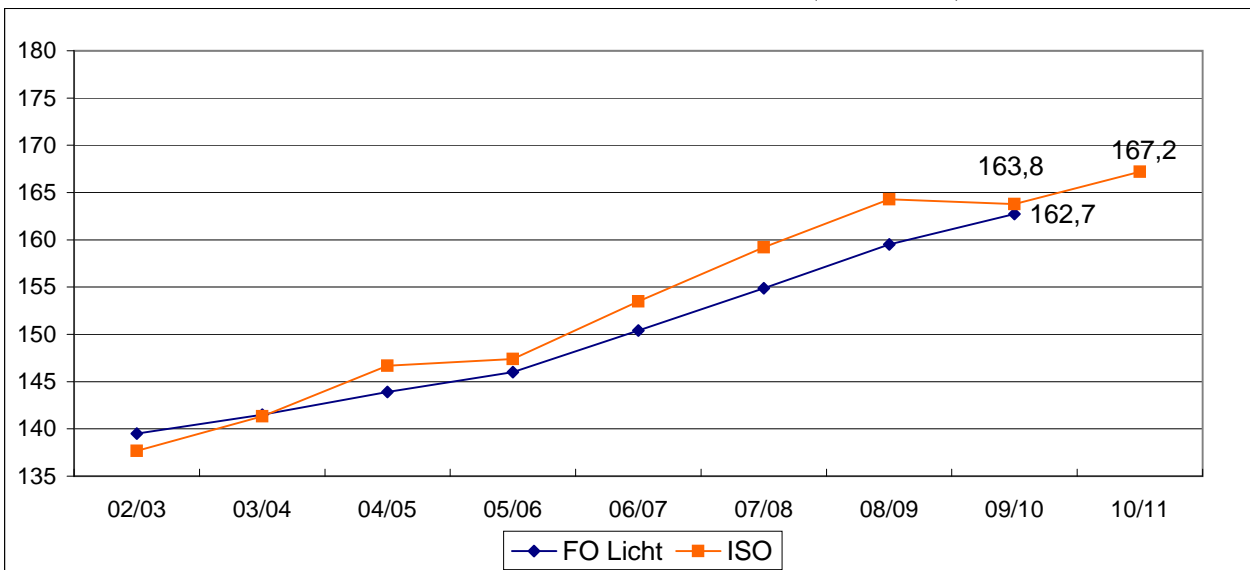


### Evolution récente de la production mondiale

en mt, valeur brut



### Evolution récente de la consommation mondiale (en mt, valeur brut)



NB : L'ISO prend en compte, dans son estimation de la consommation, la différence entre les exportations et les importations mondiales. Cette estimation n'est donc pas tout à fait comparable avec celle de FO Licht. Ceci expliquant l'écart important entre les estimations de ces deux organismes.

## **II – La situation communautaire**

## Actualité communautaire

Septembre 2010

### *Bilans*

#### Bilan provisoire 2009/10 :

Quelques ajustements sont apportés par rapport au bilan 2009/10 présenté dans le précédent numéro. La principale modification réside dans la révision à la baisse du sucre de quota importé : il est revu, sur la base des certificats demandés à fin septembre à 2,6 Mt. Le total des ressources de ce bilan, encore provisoire, atteint 18 Mt pour des utilisations revues à 16,94 Mt. Il en ressort un stock de fin de campagne en recul de près de 0,5 Mt à 1,1 Mt.

#### Bilan prévisionnel 2010/11:

La production 2010 de sucre est estimée à 15,7 Mt en recul de 1,85 Mt par rapport à 2009/10.

Avec un report de sucre 2009 de 561 000 tonnes, la production totale de sucre serait donc de 16,23 Mt, dont 13,1 Mt de sucre du quota et 3,15 Mt de sucre hors quota.

À ce stade de la campagne, nous estimons les importations européennes à 2,75 Mt (dont 50 000 tonnes de sucre industriel) soit en hausse modeste par rapport à 2009/10.

Pour ce qui concerne le bilan du sucre du quota, en reconduisant les autres postes du bilan aux niveaux de la campagne précédente (à l'exception de la production et des importations), le total des ressources atteindrait 17,4 Mt pour un total des utilisations de 16,9 Mt. Le stock de fin de campagne ressortirait en forte baisse à 0,54 Mt.

De la même façon, c'est-à-dire en reconduisant les postes du bilan autres que la production et en estimant les exportations au niveau de 650 000 tonnes (contingent ouvert par la Commission), le bilan prévisionnel du sucre hors quota, avec un total des ressources de 3,2 Mt pour une utilisation de 2,67 Mt, ferait ressortir un report sur 2011/12 supérieur à 500 000 tonnes.

### *Importations préférentielles de sucre*

Le total des certificats demandés et attribués au titre des importations préférentielles pour 2009/10 s'élève à 2,45 Mt : 1 468 633 tonnes pour le sucre ACP et PMA, 606 158 tonnes (équivalent blanc) pour les contingents CXL, 371 399 pour les Balkans, 7 660 tonnes pour le sucre industriel.

Le total des certificats demandés et attribués au titre des importations préférentielles pour 2010/11 s'élève à fin septembre à 45 301 tonnes pour le sucre PMA et ACP et à 354 898,1 tonnes pour octobre 2010 pour les contingents CXL (253 976,1 tonnes) et Balkans (100 922 tonnes).

### *Stocks*

La dernière situation des stocks de sucre fournie par la Commission est arrêtée au 1/07/2010 : ils s'élevaient à 3,97 Mt, contre 4,64 Mt un an plus tôt pour le sucre du quota.

## Règlements votés en comités de gestion

### Septembre 2010

#### Comité de gestion du 16 septembre :

- Aucun règlement voté.

#### Comité de gestion du 30 septembre :

- Règlement fixant les prix représentatifs et les montants des droits additionnels à l'importation, pour certains produits du secteur du sucre pour la campagne 2010/2011 applicables à partir du 1er octobre 2010.
- Règlement fixant les prix représentatifs et les montants des droits additionnels à l'importation de mélasses dans le secteur du sucre applicables à partir du 1er octobre 2010.

# BILAN COMMUNAUTAIRE DE SUCRE DANS L'UE

## Note méthodologique

Le bilan communautaire du sucre est un bilan d'approvisionnement ou bilan de consommation, conformément à l'article 22 du règlement 952/06. Cela signifie plus précisément qu'il recense sur une période donnée (campagne de 12 mois), l'ensemble des emplois d'un produit donné (en l'occurrence le sucre) et les ressources mobilisées pour équilibrer ces emplois.

Il répartit le sucre par campagne de consommation ou d'utilisation et non par campagne de production (notamment du fait de la présence de sucre produit lors de la campagne précédente dans les stocks initiaux).

La plupart des postes du bilan communautaire du sucre du quota comme du sucre hors-quota sont connus sur la base des déclarations des opérateurs (fabricants, utilisateurs de sucre, exportateurs et importateurs), à l'exception notable du poste 'Consommation intérieure' qui est estimé par différence avec les autres postes du bilan. Les données individuelles des opérateurs sont agrégées et communiquées par la Commission ou disponibles via la base communautaire du commerce extérieur (COMEXT).

En toute rigueur ce que l'on appelle consommation de sucre lors d'une campagne ne correspond pas à l'utilisation finale de ce sucre pour au moins deux raisons :

- les emplois de sucre décrivent les volumes de sucre achetés sur le marché intérieur par les industries utilisatrices ou bien exportés sur le reste de l'UE et les pays-tiers. Or il peut y avoir un décalage de plusieurs mois entre l'achat et/ou la livraison de sucre et son utilisation finale, par exemple pour le sucre industriel ; les quantités de sucre vendues et livrées ne correspondent donc pas obligatoirement aux quantités de sucre utilisées ou incorporées lors d'une campagne.
- le sucre alimentaire livré sur le marché intérieur n'est pas totalement consommé, au sens alimentaire du terme. Comme tout produit alimentaire, une partie de ce sucre fait l'objet de pertes ou de non consommation.

### I. Ressources

L'ensemble des ressources regroupe les stocks initiaux en début de campagne, la production fraîche de sucre de la campagne, les importations de sucre en l'état et dans les produits transformés :

1. **Stock initial** : par définition il est nul pour le sucre hors-quota ; pour le sucre du quota il s'agit du sucre de la campagne précédente non vendu au 30 septembre, propriété des fabricants, des raffineurs ou de la communauté (intervention publique). Le stock initial en début de campagne est égal au stock à la fin de la campagne précédente.
2. **Report de sucre** : ressource du bilan du sucre du quota, il correspond au sucre hors quota de la campagne précédente non vendu et qui devient le premier sucre du quota de la campagne en cours. Ce poste peut inclure le cas échéant les quantités de sucre du quota ayant fait l'objet d'une décision de **retrait** lors de la campagne précédente.
3. **Production fraîche** : il s'agit de la production fraîche, qui diffère de la production réglementaire. Cette dernière s'obtient en ajoutant à la production fraîche le report de sucre hors quota de la campagne précédente et en déduisant la quantité de sucre hors quota qui sera reportée sur la campagne suivante. Elle comprend en outre les sirops de sucre destinés à la production d'éthanol (calculé en équivalent sucre). La production fraîche est répartie entre quota et hors quota. La production disponible sous quota correspond au total de la production fraîche sous quota (c'est-à-dire le quota quand celui-ci est intégralement produit moins le report). La production hors quota s'obtient ensuite par différence entre la production fraîche de la campagne et la production fraîche sous quota. La production fraîche de sucre fait l'objet d'estimations jusqu'en décembre à partir des surfaces betteravières et d'une estimation des rendements moyens. En mars de l'année suivante, une fois la campagne de production achevée, les estimations de production sont remplacées par le chiffre issu de la déclaration provisoire des fabricants. Enfin en décembre est disponible le chiffre définitif de production, toujours sur la base des déclarations obligatoires des fabricants.
4. **Importations de sucre en l'état** : estimées en cours de campagne à la fois sur la base des contingents préférentiels, des certificats demandés et sur la base des statistiques douanières mensuelles.

5. **Importations de sucre dans les produits transformés** : estimées en cours de campagne sur la base des quantités importées lors la campagne précédente. Elles regroupent en leur affectant un coefficient de teneur en sucre (fixé par la Commission) les importations de produits contenant du sucre. Elles sont ensuite définitivement fixées sur la base des données enregistrées par les services douaniers des différents Etats membres.

## **II . Emplois :**

Les ressources précédentes permettent d'équilibrer les emplois (consommation) suivants : les exportations vers pays tiers (sucre en l'état et dans les produits transformés), les stocks de fin de campagne, le report de sucre hors quota, et les livraisons sur le marché intérieur

1. **Livraisons sur le marché intérieur** : elles comprennent le sucre destiné à la consommation humaine, le sucre hors quota destiné aux utilisations non alimentaires et à la production d'alcool
  - 1.1 **Sucre alimentaire** : désigne le sucre du quota livré comme sucre alimentaire. En toute rigueur, il correspond aux ventes de sucre destiné à la consommation alimentaire et diffère de celle-ci par le fait qu'une partie du sucre alimentaire vendu n'est pas consommé (pertes). C'est le seul poste qui ne fait l'objet d'aucune déclaration. Estimé en cours de campagne, en général sur la base de la précédente campagne, il est ensuite obtenu par différence entre l'ensemble des ressources de sucre du quota et les utilisations connues de sucre du quota (les exportations et le stock final). Il prend en compte le sucre de bouche et le sucre incorporé dans les produits transformés, les ventes aux ménages et aux collectivités,
  - 1.2 **Industries chimiques et pharmaceutiques** : volumes de sucre hors-quota livré comme sucre industriel aux industries chimiques, pharmaceutiques et de la levure. Il s'agit bien des quantités de sucre livrées et non des quantités de sucre utilisées par ces industries. Ce poste est estimé en cours de campagne sur la base de la campagne précédente, et ajusté ensuite sur les bilans provisoires puis définitifs fournis par la Commission. La période de référence est une campagne de 14 mois, du 1<sup>er</sup> Octobre de l'année n au 30 novembre de l'année n+1.
  - 1.3 **Producteurs d'alcool** : volumes de sucre (sirops) livrés en distilleries pour la production d'alcool (dont alcool carburant)
2. **Exportations de sucre en l'état** : estimées en cours de campagne sur la base des certificats demandés (quota et hors quota), voire du niveau des exportations de la campagne précédente, elles sont ensuite définitivement fixées sur la base des données enregistrées par les services douaniers des différents Etats membres.
3. **Exportations de sucre dans les produits transformés** : estimées en cours de campagne sur la base des quantités exportées lors la campagne précédente. Elles regroupent en leur affectant un coefficient de teneur en sucre les exportations de produits contenant du sucre. Elles sont ensuite définitivement fixées sur la base des données enregistrées par les services douaniers des différents Etats membres.

## **III . Stocks fin de campagne :**

- Stock de fin de campagne : défini pour le sucre du quota, il est estimé en cours de campagne, et définitivement fixé lors de la campagne suivante sur la base des déclarations des fabricants
- Report : estimé en cours de campagne, il fait l'objet d'une déclaration de la part des fabricants au plus tard le 15 avril de la campagne. Le report communautaire peut donc être connu dans les mois suivants.

**BILANS COMMUNAUTAIRES DE SUCRE DANS L'UE-27 de 2008/09 à 2010/11**

(en 1 000 tonnes, valeur blanc)

	2008/09		2009/10 (1)		2010/11 (2)	
	Quota	Hors Quota	Quota	Hors Quota	Quota	Hors Quota
<b>I - RESSOURCES</b>						
1 - Stocks au 1er octobre	<b>2 188</b>	<b>0</b>	<b>1 604</b>	<b>0</b>	<b>1 103</b>	<b>0</b>
- libres	1 869	0	1 569	0	1 103	0
- intervention	319	0	35	0	0	0
2 - Report / Retrait	694		412		561	
3 - Production "fraîche"	12 436	2 909	12 862	4 641	12 521	3 149
Retrait converti en hors quota			0	0	0	0
4 - Importations des pays tiers de sucre en l'état	2 870	168	2 600	10	2 700	50
5 - Importations des pays tiers de sucre sous forme de produits transformés	547		520		550	
<b>TOTAL DES RESSOURCES</b>	<b>18 735</b>	<b>3 077</b>	<b>17 998</b>	<b>4 651</b>	<b>17 435</b>	<b>3 199</b>
<b>II - EMPLOIS</b>						
1 - Livraisons marché intérieur	15 952	1 955	15 835	2 020	15 900	2 020
1.1 Sucre alimentaire	15 952		15 835		15 900	
1.2 Sucre pour industrie chimique		710		760		760
1.3 Sucre pour éthanol		1 245		1 260		1 260
2 - Exportations sur pays tiers de sucre en l'état	251	710	100	2 070	50	650
3 - Exportations de sucre sous forme de produits transformés	928		960		950	
<b>TOTAL DES EMPLOIS</b>	<b>17 131</b>	<b>2 665</b>	<b>16 895</b>	<b>4 090</b>	<b>16 900</b>	<b>2 670</b>
<b>III - STOCKS AU 30 SEPTEMBRE</b>						
- libres	1 569		1 103		535	
- intervention	35		0		0	
- retrait						
- report	0	412	0	561	0	529
<b>TOTAL STOCKS AU 30/09</b>	<b>1 604</b>	<b>412</b>	<b>1 103</b>	<b>561</b>	<b>535</b>	<b>529</b>

Sources : CE, COMEXT, FranceAgriMer - septembre 2010

1- Bilan provisoire UE 27

2- Bilan prévisionnel UE 27

**EVOLUTION DES SURFACES BETTERAVIERES DANS L'UE DE 1995/96 A 2010/11 \***

	ALL	AUT	DK	ESP (1)	FIN	FRA	GR	ITA	PB	POR	RU	SUE	UEBL	HON	LET	LIT	POL	R. TCH	SLQ	SLN	BG	RO	TOTAL	
1995/96	518	52	67	170	34	430	42	267	116	1	171	57	104	-	-	-	-	-	-	-	-	-	-	2 064
1996/97	514	52	68	159	34	422	40	234	116	1	173	59	103	-	-	-	-	-	-	-	-	-	-	2 009
1997/98	504	51	67	155	34	421	53	284	114	3	170	59	102	-	-	-	-	-	-	-	-	-	-	2 050
1998/99	501	49	66	153	34	412	37	275	112	3	164	59	98	-	-	-	-	-	-	-	-	-	-	1 996
1999/00	489	47	64	135	34	393	40	274	120	8	160	59	104	-	-	-	-	-	-	-	-	-	-	1 960
2000/01	451	43	59	130	32	361	50	249	112	8	146	55	95	-	-	-	-	-	-	-	-	-	-	1 823
2001/02	448	45	56	114	31	386	43	222	109	5	151	54	96	-	-	-	-	-	-	-	-	-	-	1 791
2002/03	459	44	55	114	32	409	42	246	109	9	148	54	98	-	-	-	-	-	-	-	-	-	-	1 850
2003/04	445	43	50	100	29	361	41	215	106	7	136	50	92	48	14	26	286	76	32	5			2 193	
2004/05	441	45	48	107	30	348	33	186	99	8	133	47	90	67	14	25	298	70	35	6			2 161	
2005/06	428	44	47	104	31	343	42	249	99	8	126	49	87	61	14	22	278	69	33	8			2 173	
2006/07	353	40	41	101	25	366	26	94	84	4	106	45	80	48	11	18	241	56	28	7			1 774	
2007/08	391	42	39	60	16	353	14	86	82	1	106	41	85	38	-	17	228	54	19	-	2	23	1 698	
2008/09	370	43	36	51	14	316	14	61	71	0	101	37	64	17	-	9	177	50	11	-	-	20	1 462	
2009/10	380	44	34	51	15	345	22	62	73	0	102	39	64	14	-	15	191	53	16	-	-	21	1 541	
2010/11	369	45	39	47	15	342	13	63	71	0	104	39	59	14	-	15	197	54	18	-	-	23	1 525	
2010/11 /2009/10	- 3,0 %	+ 2,0 %	+ 15,0 %	- 8,6 %	- 3,3 %	- 1,0 %	- 40,9 %	+ 2,3 %	- 2,7 %	-	+ 2,0 %	=	- 8,3 %	- 2,1 %	-	=	+ 3,2 %	+ 2,1 %	+ 9,4 %	-	-	+ 11,0 %	- 1,0 %	

(1) Y compris les surfaces de betteraves destinées au Portugal (7 000 ha en 1997/98 ; 5 000 ha en 1998/99 ; 2 000 ha en 1999/00)

\* Hors betteraves jus vert.

**EVOLUTION DES RENDEMENTS EN SUCRE DE BETTERAVE DANS L'UE DE 1995/96 A 2010/11**

(en t/ha)

	ALL	AUT	DK	ESP	FIN	FRA	GR	ITA	PB	POR	RU	SUE	UEBL	HON	LET	LIT	POL	R. TCH	SLQ	SLN	BG	RO	TOTAL	
1995/96	7,35	8,06	6,45	6,44	4,74	9,77	6,83	5,58	8,52	-	7,11	6,25	8,54	-	-	-	-	-	-	-	-	-	-	7,54
1996/97	8,14	9,04	7,41	7,52	3,85	9,90	6,63	6,14	8,92	-	8,50	6,75	9,25	-	-	-	-	-	-	-	-	-	-	8,19
1997/98	7,98	9,02	8,03	7,32	5,24	11,22	6,87	6,12	8,95	6,33	9,34	6,71	9,98	-	-	-	-	-	-	-	-	-	-	8,52
1998/99	8,02	9,51	8,05	7,51	3,53	10,35	5,38	5,80	7,37	8,67	8,79	6,76	8,10	-	-	-	-	-	-	-	-	-	-	8,06
1999/00	8,96	10,15	8,64	8,13	4,88	11,51	5,80	6,22	9,31	7,50	9,66	7,29	10,49	-	-	-	-	-	-	-	-	-	-	8,98
2000/01	9,67	9,00	9,03	8,45	4,81	11,73	7,36	6,23	9,49	7,13	9,08	7,49	9,92	-	-	-	-	-	-	-	-	-	-	9,16
2001/02	8,31	8,87	8,55	8,25	4,71	9,43	7,30	5,78	8,74	6,40	8,10	7,44	8,75	-	-	-	-	-	-	-	-	-	-	8,15
2002/03	8,77	9,84	9,38	10,51	5,09	11,48	7,05	5,73	9,39	8,67	9,62	8,00	10,40	-	-	-	-	-	-	-	-	-	-	9,14
2003/04	8,49	8,98	9,84	9,14	4,69	10,89	5,00	4,19	10,15	8,57	10,06	8,32	11,18	10,40	4,79	5,12	7,00	7,36	7,28	7,60			6,79	
2004/05	9,83	10,18	9,83	9,87	4,97	11,91	7,88	6,23	10,47	9,30	10,45	7,91	11,01	7,45	4,79	5,32	6,71	7,99	6,66	6,33			9,26	
2005/06	9,43	10,59	10,11	10,39	5,77	12,10	7,38	7,16	9,86	9,63	10,64	8,29	10,63	8,08	5,07	5,68	7,36	8,10	7,97	7,50			9,21	
2006/07	9,22	9,60	9,15	10,63	5,18	11,80	6,52	6,99	10,77	10,20	10,92	6,93	10,69	7,36	3,95	5,37	7,08	8,35	7,33	6,21			9,24	
2007/08	10,00	8,60	9,70	11,80	6,30	12,60	5,60	9,00	10,80	10,10	9,90	8,70	10,30	6,90	-	7,40	8,40	6,60	7,10	-	2,10	4,10	9,90	
2008/09	9,80	9,50	11,20	11,60	5,00	13,00	6,00	7,90	12,00	-	10,90	8,90	11,40	6,90	-	5,30	6,60	8,30	10,60	-	-	5,70	10,20	
2009/10	11,10	8,70	13,10	11,70	5,90	13,60	7,21	8,20	13,60	-	12,90	10,30	13,20	7,90	-	7,30	8,60	9,00	10,20	-	-	6,90	11,10	
2010/11 *	10,50	8,90	10,80	12,10	5,80	13,00	6,80	8,50	12,20	-	11,50	9,20	11,60	7,10	-	7,40	8,10	7,90	9,30	-	-	5,70	10,70	
Moy. 99/00 à 03/04	8,84	9,37	9,09	8,90	4,84	11,01	6,50	5,63	9,42	7,65	9,30	7,71	10,15										8,45	
Moy. 04/05 à 09/10	9,90	9,53	10,52	11,00	5,52	12,50	6,77	7,58	11,25	9,81	10,95	8,51	11,21	7,43	4,60	6,06	7,46	8,06	8,31	6,68	2,10	5,57	9,82	

\* Données prévisionnelles

(1) Les rendements en Grèce ne correspondent pas, de 2008/09 à 2010/11, à la production sucrière. Ceci est lié au fait qu'une partie de la production sous quota a été réalisée dans un autre EM (travail à façon).

Sources : CE et FranceAgriMer - Juin 2010



**Quotas 2007/08 - Quotas 2008/09 - Quotas 2009/10 - Quotas 2010/11**

(en 1 000 tonnes, valeur blanc)

	ALL	AUT	DK	ESP	FIN	FRA *	GRE	ITA	PB	POR	RU	SUE	UEBL	HON	LIT	POL	R. TCH	SLQ	RO	UE 25 /27
<b>2007/08</b>																				
Quotas de base	3 655,46	405,81	420,75	903,84	146,09	4 120,69	317,50	778,70	876,56	44,45	1 221,47	325,70	862,08	406,68	103,01	1 771,39	469,30	210,16	109,16	17 273,03
Quotas additionnels / transitoires	-	-	31,72	-	-	-	-	110,21	54,88	-	-	17,72	20,22	-	8,00	1,09	5,63	5,87	-	255,34
Abandons de quotas	-	-	-	16,68	56,09	-	158,80	24,86	-	19,50	-	-	-	108,09	-	-	102,47	70,13	-	676,10
<b>Total</b>	<b>3 655,46</b>	<b>405,81</b>	<b>452,47</b>	<b>887,17</b>	<b>90,00</b>	<b>4 120,69</b>	<b>158,70</b>	<b>864,05</b>	<b>931,44</b>	<b>24,95</b>	<b>1 221,47</b>	<b>343,42</b>	<b>882,30</b>	<b>298,59</b>	<b>111,01</b>	<b>1 772,48</b>	<b>372,46</b>	<b>145,90</b>	<b>109,16</b>	<b>16 852,27</b>
Total 2007/08 / Total 2006/07	0%	0%	8%	-2%	-38%	0%	-50%	11%	6%	-44%	0%	5%	2%	-27%	8%	0%	-21%	-31%	-	-2%
<b>2008/09</b>																				
Quotas de base	3 655,46	405,81	452,47	887,17	90,00	4 120,69	158,70	753,84	931,44	24,95	1 221,47	343,42	882,30	298,59	111,01	1 772,48	372,46	145,90	109,16	16 742,06
Abandons de quotas	757,20	54,79	80,08	256,58	9,00	683,66	-	245,47	126,55	15,00	165,00	50,23	206,07	193,17	20,76	366,87	-	33,58	4,48	3 273,22
<b>Total</b>	<b>2 898,26</b>	<b>351,03</b>	<b>372,38</b>	<b>630,59</b>	<b>81,00</b>	<b>3 437,03</b>	<b>158,70</b>	<b>508,38</b>	<b>804,89</b>	<b>9,95</b>	<b>1 056,47</b>	<b>293,19</b>	<b>676,24</b>	<b>105,42</b>	<b>90,25</b>	<b>1 405,61</b>	<b>372,46</b>	<b>112,32</b>	<b>104,69</b>	<b>13 468,84</b>
Total 2008/09 / Total 2007/08	-21%	-14%	-18%	-29%	-10%	-17%	0%	-41%	-14%	-60%	-14%	-15%	-23%	-65%	-19%	-21%	0%	-23%	-4%	-20%
<b>2009/10</b>																				
Quotas de base	2 898,26	351,03	372,38	630,59	81,00	3 437,03	158,70	508,38	804,89	9,95	1 056,47	293,19	676,24	105,42	90,25	1 405,61	372,46	112,32	104,69	13 468,84
Abandons de quotas				132,11																132,11
<b>Total</b>	<b>2 898,26</b>	<b>351,03</b>	<b>372,38</b>	<b>498,48</b>	<b>81,00</b>	<b>3 437,03</b>	<b>158,70</b>	<b>508,38</b>	<b>804,89</b>	<b>9,95</b>	<b>1 056,47</b>	<b>293,19</b>	<b>676,24</b>	<b>105,42</b>	<b>90,25</b>	<b>1 405,61</b>	<b>372,46</b>	<b>112,32</b>	<b>104,69</b>	<b>13 336,73</b>
Total 2009/10 / Total 2008/09	0%	0%	0%	-21%	0%	0%	0%	0%	0%	0%	0%	0%	0%	0%	0%	0%	0%	0%	0%	-1%
<b>2010/11</b>																				
Quotas de base	2 898,26	351,03	372,38	498,48	81,00	3 437,03	158,70	508,38	804,89	9,95	1 056,47	293,19	676,24	105,42	90,25	1 405,61	372,46	112,32	104,69	13 336,74
<b>Total</b>	<b>2 898,26</b>	<b>351,03</b>	<b>372,38</b>	<b>498,48</b>	<b>81,00</b>	<b>3 437,03</b>	<b>158,70</b>	<b>508,38</b>	<b>804,89</b>	<b>9,95</b>	<b>1 056,47</b>	<b>293,19</b>	<b>676,24</b>	<b>105,42</b>	<b>90,25</b>	<b>1 405,61</b>	<b>372,46</b>	<b>112,32</b>	<b>104,69</b>	<b>13 336,74</b>
Total 2010/11 / Total 2009/10	0%	0%	0%	0%	0%	0%	0%	0%	0%	0%	0%	0%	0%	0%	0%	0%	0%	0%	0%	0%

\* Dont DOM - 432 220 tonnes en 2010/11, 480 244 tonnes avant 2010/11

Source : CE et FranceAgriMer

**PRODUCTION DE SUCRE DANS L'UE de 2008/09 à 2010/11**

(en 1 000 tonnes, valeur blanc)

	ALL	AUT	DK	ESP	FIN	FRA	GRE	ITA	PB	POR	RU	SUE	UEBL	HON	LIT	POL	R. TCH	SLQ	RO	UE 25/27
<b>2008/09</b>																				
1. Production "fraîche" (1 000 t de sucre blanc)																				
a) de betteraves	3 646	386	397	608	69	4 097	157	498	863	-	1 192	324	722	105	68	1 285	415	116	112	15 063
b) de cannes	-	-	-	-	-	250	-	-	-	1	-	-	-	-	-	-	-	-	-	251
c) de mélasses	8	23	-	-	-	-	-	-	-	-	-	-	-	-	-	-	-	-	-	32
TOTAL	3 655	410	397	608	69	4 347	157	498	863	1	1 192	324	722	105	68	1 285	415	116	112	15 345
(2008/09 / 2007/08)	-7%	12%	4%	-15%	-31%	-7%	101%	-35%	-3%	-96%	14%	-8%	-17%	-60%	-45%	-33%	17%	-14%	18%	-10%
2. Reports de 2007/08	178	14	0	0	12	63	0	25	57	0	158	19	58	1	22	73	11	0	0	693
3. Production (au sens du R 952/06 article 6)	3 833	424	397	608	81	4 410	157	524	920	1	1 350	344	780	107	90	1 358	426	116	113	16 038
4. Répartition de la production (1 000 t)																				
a) Production sous Quota	2 898	351	372	600	81	3 207	157	508	805	1	1 056	293	676	105	90	1 337	372	112	105	13 129
b) Hors Quota	935	73	25	8	0	1 203	0	15	115	0	293	51	104	1	0	21	53	4	8	2 909
<b>2009/10</b>																				
1. Production "fraîche" (1 000 t de sucre blanc)						0														
a) de betteraves	4 199	356	445	599	87	4 469	172	509	993	-	1 300	403	841	108	106	1 647	479	162	146	17 019
b) de cannes	-	-	-	-	-	449	-	-	-	1	-	-	-	-	-	-	-	-	-	450
c) de mélasses	8	25	-	-	-	-	-	-	-	-	-	-	-	-	-	-	-	-	-	33
TOTAL	4 207	381	445	599	87	4 918	172	509	993	1	1 300	403	841	108	106	1 647	479	162	146	17 503
(2008/09 / 2007/08)	13%	-7%	11%	-2%	20%	12%	8%	2%	13%	14%	8%	19%	14%	2%	35%	22%	13%	28%	23%	12%
2. Reports de 2008/09	116	6	1	8	0	43	0	15	1	0	158	8	49	0	0	0	3	3	1	414
3. Production (au sens du R 952/06 article 6)	4 324	387	446	607	87	4 960	172	524	994	1	1 458	411	890	108	106	1 647	482	165	147	17 916
4. Répartition de la production (1 000 t)																				
a) Production sous Quota	2 898	351	372	498	81	3 387	159	508	805	1	1 056	293	676	105	90	1 406	372	112	105	13 277
b) Hors Quota	1 426	36	74	109	6	1 575	13	16	189	0	402	118	214	2	15	241	110	53	43	4 641
<b>2010/11</b>																				
1. Production "fraîche" (1 000 t de sucre blanc)						0														
a) de betteraves	3 660	349	409	529	76	4 247	91	465	870	-	1 199	352	693	96	94	1 516	431	160	152	15 389
b) de cannes	-	-	-	-	-	280	-	-	-	1	-	-	-	-	-	-	-	-	-	281
c) de mélasses	-	-	-	-	-	-	-	-	-	-	-	-	-	-	-	-	-	-	-	0
TOTAL	3 660	349	409	529	76	4 527	91	465	870	1	1 199	352	693	96	94	1 516	431	160	152	15 669
(2008/09 / 2007/08)	-15%	-9%	-9%	-13%	-14%	-9%	-90%	-10%	-14%	-8%	-8%	-14%	-21%	-12%	-12%	-9%	-11%	-2%	4%	-12%
2. Reports de 2009/10	229	0	5	12	6	24	13	16	20	-	146	19	66	-	0	0	4	-	0	562
3. Production (au sens du R 952/06 article 6)	3 889	349	414	541	82	4 551	104	481	890	1	1 345	371	759	96	94	1 517	435	160	152	16 231
4. Répartition de la production (1 000 t)																				
a) Production sous Quota	2 898	349	372	498	81	3 285	104	481	805	1	1 056	293	676	96	90	1 406	372	112	105	13 082
b) Hors Quota	991	0	41	42	1	1 267	0	0	85	0	289	78	83	0	4	111	62	47	48	3 149

Source : CE et FranceAgriMer - Septembre 2010

**Prix moyens du sucre blanc communautaire  
jusqu'en juin 2010**

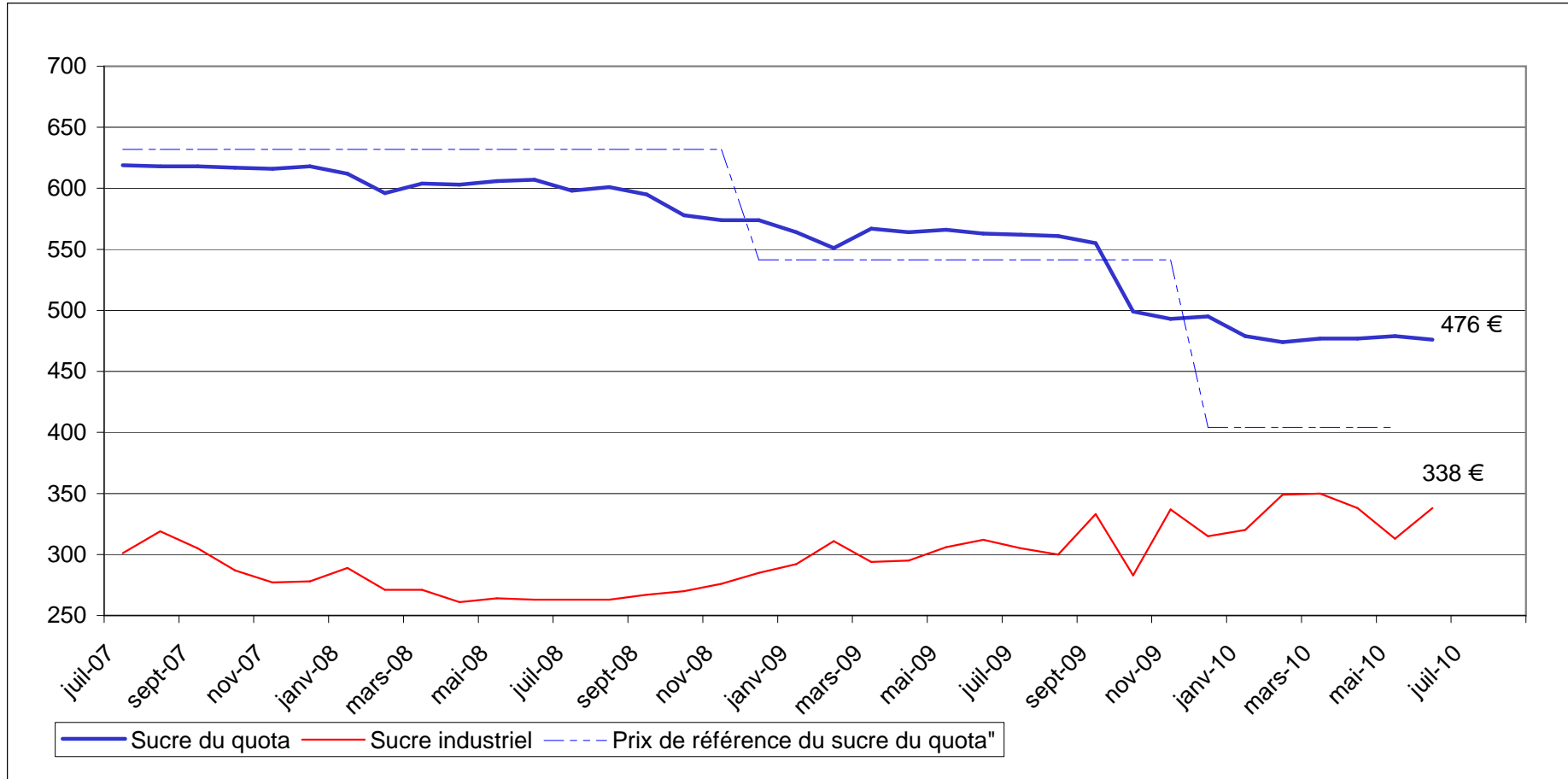
*Règlement 318/06 et 952/06*

Prix de vente moyen		
	Sucre du quota €/t	Sucre industriel €/t
juillet-07	619	301
août-07	618	319
septembre-07	618	305
octobre-07	617	287
novembre-07	616	277
décembre-07	618	278
janvier-08	612	289
février-08	596	271
mars-08	604	271
avril-08	603	261
mai-08	606	264
juin-08	607	263
juillet-08	598	263
août-08	601	263
septembre-08	595	267
octobre-08	578	270
novembre-08	574	276
décembre-08	574	285
janvier-09	564	292
février-09	551	311
mars-09	567	294
avril-09	564	295
mai-09	566	306
juin-09	563	312
juillet-09	562	305
août-09	561	300
septembre-09	555	333
octobre-09	499	283
novembre-09	493	337
décembre-09	495	315
janvier-10	479	320
février-10	474	349
mars-10	477	350
avril-10	477	338
mai-10	479	313
juin-10	476	338

Prix de référence	
	Sucre du quota €/t
1er juillet 2006	631,9
1er octobre 2008	541,5
1er octobre 2009	404,4

Source : Commission européenne

Evolution des prix moyens du sucre blanc communautaire  
d'octobre 2006 à avril 2010 (en €/t)



Source : CE

### **III – La situation française**

# BILAN FRANCAIS

## Note méthodologique

Le bilan français du sucre est, à l'instar du bilan communautaire, un **bilan d'approvisionnement ou bilan de consommation**, conformément à l'article 22 du règlement 952/06. Les remarques méthodologiques apportées en pages 20 et 21 de ce bulletin sont également vrais pour le bilan français. Il recense sur une période donnée (campagne de 12 mois), l'ensemble des emplois d'un produit donné (en l'occurrence le sucre) et les ressources mobilisées pour équilibrer ces emplois.

Il répartit le sucre par campagne de consommation ou d'utilisation et non par campagne de production (notamment du fait de la présence de sucre produit lors de la campagne précédente dans les stocks initiaux).

La plupart des postes du bilan français du sucre du quota comme du sucre hors-quota sont connus sur la base des déclarations des opérateurs (fabricants, utilisateurs de sucre, exportateurs et importateurs) et des services douaniers, à l'exception notable du poste 'Consommation intérieure' qui est estimé par différence avec les autres postes du bilan.

En toute rigueur ce que l'on appelle consommation de sucre lors d'une campagne ne correspond pas à l'utilisation finale de ce sucre pour au moins deux raisons :

- les emplois de sucre décrivent les volumes de sucre **achetés** sur le marché intérieur par les industries utilisatrices ou bien exportés sur le reste de l'UE et les pays-tiers. Or il peut y avoir un décalage de plusieurs mois entre l'achat et/ou la livraison de sucre et son utilisation finale, par exemple pour le sucre industriel ; les quantités de sucre vendues et livrées ne correspondent donc pas obligatoirement aux quantités de sucre utilisées ou incorporées lors d'une campagne.
- le sucre alimentaire livré sur le marché intérieur n'est pas totalement consommé, au sens alimentaire du terme. Comme tout produit alimentaire, une partie de ce sucre fait l'objet de pertes ou de non consommation.

### I. Ressources

L'ensemble des **ressources** regroupe les stocks initiaux en début de campagne, la production disponible de sucre de la campagne, les importations de sucre en l'état et dans les produits transformés :

1. **Stock initial** : par définition il est nul pour le sucre hors-quota ; pour le sucre du quota il s'agit du sucre de la campagne précédente non vendu au 30 septembre, propriété des fabricants, des raffineurs ou des sucres détenus à l'intervention publique en France. Le stock initial en début de campagne est égal au stock à la fin de la campagne précédente.
2. **Report de sucre** : ressource du bilan du sucre du quota, il correspond au sucre hors quota de la campagne précédente non vendu et qui devient le premier sucre du quota de la campagne en cours. Ce poste peut inclure le cas échéant les quantités de sucre du quota ayant fait l'objet d'une décision de **retrait** lors de la campagne précédente.
3. **Production fraîche** : il s'agit de la production fraîche, qui diffère de la production réglementaire. Cette dernière s'obtient en ajoutant à la production fraîche le report de sucre hors quota de la campagne précédente et en déduisant la quantité de sucre hors quota qui sera reportée sur la campagne suivante. Elle comprend en outre les sirops de sucre destinés à la production d'éthanol (calculé en équivalent sucre). La production fraîche est répartie entre quota et hors quota. La production disponible sous quota correspond au total de la production fraîche sous quota (c'est-à-dire le quota quand celui-ci est intégralement produit moins le report). La production hors quota s'obtient ensuite par différence entre la production fraîche de la campagne et la production fraîche sous quota. La production fraîche de sucre fait l'objet d'estimations jusqu'en décembre à partir des surfaces betteravières et d'une estimation des rendements moyens. En mars de l'année suivante, une fois la campagne de production achevée, les estimations de production sont remplacées par le chiffre issu de la déclaration provisoire des fabricants. Enfin, en décembre, est disponible le chiffre définitif de production, toujours sur la base des déclarations obligatoires des fabricants.
4. **Importations de sucre en l'état** : estimées en cours de campagne à la fois sur la base des contingents préférentiels, des certificats demandés et sur la base des statistiques douanières mensuelles.

5. **Importations de sucre dans les produits transformés** : estimées en cours de campagne sur la base des quantités importées lors la campagne précédente. Elles regroupent en leur affectant un coefficient de teneur en sucre (fixé par la Commission) les importations de produits contenant du sucre. Elles sont ensuite définitivement fixées sur la base des données enregistrées par les services douaniers.

## **II . Emplois :**

Les ressources précédentes permettent d'équilibrer les emplois (consommation) suivants : les exportations vers pays tiers (sucre en l'état et dans les produits transformés), les stocks de fin de campagne, le report de sucre hors quota, et les livraisons sur le marché intérieur

1. **Livraisons sur le marché intérieur** : elles comprennent le sucre destiné à la consommation humaine, le sucre hors quota destiné aux utilisations non alimentaires et à la production d'alcool

**Sucre alimentaire** : désigne le sucre du quota livré comme sucre alimentaire. En toute rigueur, il correspond aux ventes de sucre destiné à la consommation alimentaire et diffère de celle-ci par le fait qu'une partie du sucre alimentaire vendu n'est pas consommé (pertes). C'est le seul poste qui ne fait l'objet d'aucune déclaration. Estimé en cours de campagne, en général sur la base de la précédente campagne, il est ensuite obtenu par différence entre l'ensemble des ressources de sucre du quota et les utilisations connues de sucre du quota (les exportations et le stock final). Il prend en compte le sucre de bouche et le sucre incorporé dans les produits transformés, les ventes aux ménages et aux collectivités,

- 1.1 **Industries chimiques et pharmaceutiques** : volumes de sucre hors-quota livré comme sucre industriel aux industries chimiques, pharmaceutiques et de la levure. Il s'agit bien des quantités de sucre livrées et non des quantités de sucre utilisées par ces industries. Ce poste est estimé en cours de campagne sur la base des déclarations mensuelles de livraisons de sucre industriel par les fabricants. La période de référence est une campagne de 14 mois, du 1<sup>er</sup> Octobre de l'année n au 30 novembre de l'année n+1.

- 1.2 **Producteurs d'alcool** : volumes de sucre (sirops) livrés en distilleries pour la production d'alcool (dont alcool carburant)

2. **Exportations vers pays tiers et livraisons vers l'UE de sucre en l'état** : estimées en cours de campagne sur la base des certificats demandés (quota et hors quota), voire du niveau des exportations de la campagne précédente, elles sont ensuite estimées sur la base des données enregistrées par les services douaniers (données mises à jour et définitivement fixées au bout de 12 mois). S'agissant des RUP (régions ultra périphériques de l'Europe), les quantités livrées font l'objet d'une déclaration et portent sur une période de référence allant du 1<sup>er</sup> Octobre de l'année n au 31 décembre de l'année n+1.

3. **Exportations de sucre dans les produits transformés** : estimées en cours de campagne sur la base des quantités exportées lors la campagne précédente. Elles regroupent en leur affectant un coefficient de teneur en sucre les exportations de produits contenant du sucre. Elles sont ensuite estimées sur la base des données enregistrées par les services douaniers (données mises à jour et définitivement fixées au bout de 12 mois).

## **III . Stocks fin de campagne :**

- Stock de fin de campagne : défini pour le sucre du quota, il est estimé en cours de campagne, et définitivement fixé lors de la campagne suivante sur la base des déclarations des fabricants
- Report : estimé en cours de campagne, il fait l'objet d'une déclaration de la part des fabricants au plus tard le 15 avril de la campagne. Le report peut donc être connu dans les mois suivants.

**BILANS FRANCAIS DE SUCRE**

(en 1 000 tonnes, valeur blanc)

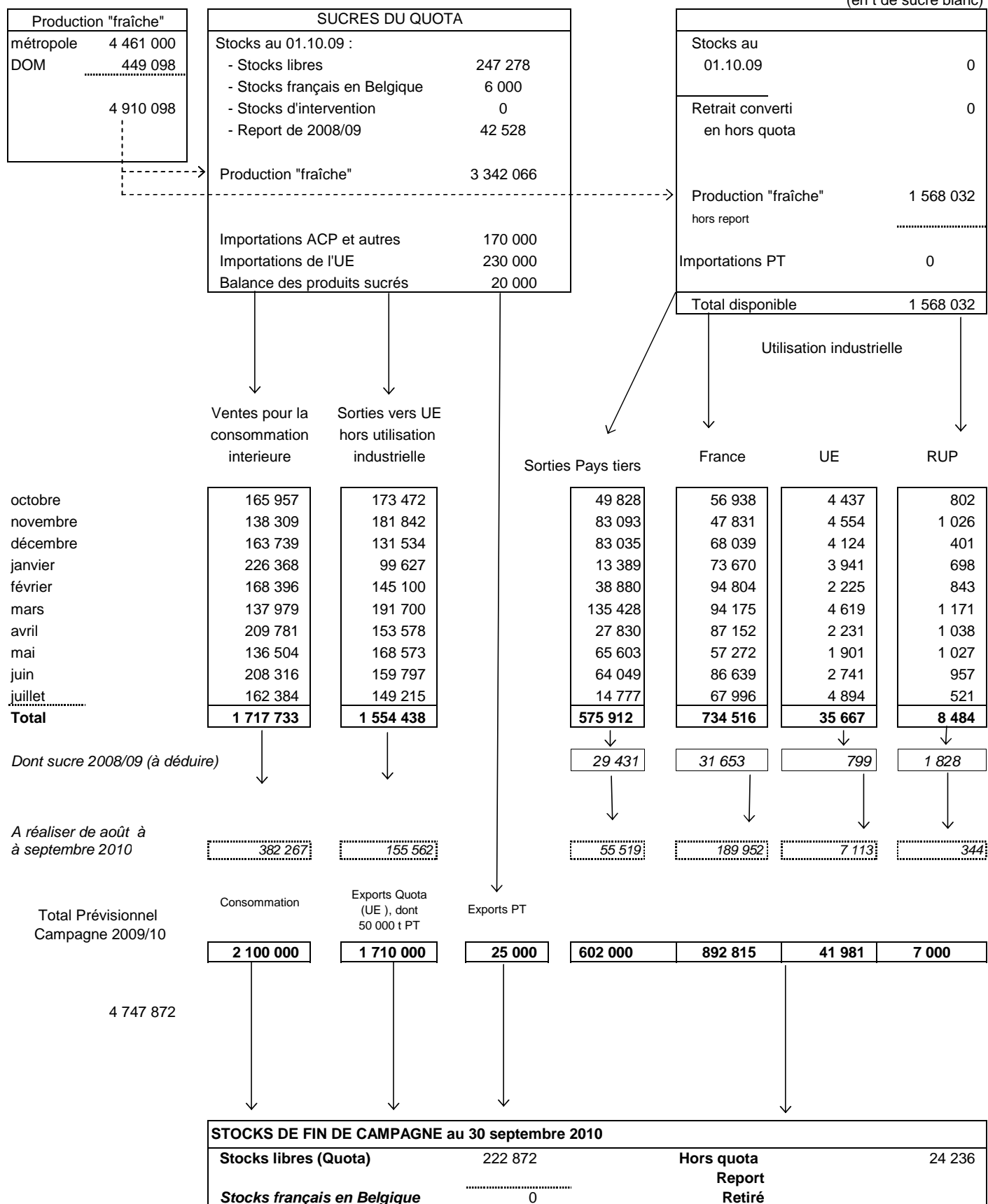
	2008/09 (Octobre- Septembre) (1)			2009/10 (Octobre- Septembre) (1) Provisoire			2010/111 (Octobre- Septembre) (1) Prévisionnel		
	Quota	Hors quota	Total	Quota	Hors quota	Total	Quota	Hors quota	Total
<b>I - RESSOURCES</b>									
<b>1 - Stocks au 1<sup>er</sup> octobre</b>	<b>309</b>	<b>0</b>	<b>309</b>	<b>253</b>	<b>0</b>	<b>253</b>	<b>223</b>	<b>0</b>	<b>223</b>
- libres	304	0	304	253	0	253	223	0	223
- stocks français en Belgique	6		6	0		0	0		0
- intervention	0		0	0		0	0		0
<b>2 - Report</b>	<b>63</b>		<b>63</b>	<b>43</b>		<b>43</b>	<b>24</b>		<b>24</b>
<b>3- Production</b>	<b>3 144</b>	<b>1 203</b>	<b>4 347</b>	<b>3 342</b>	<b>1 568</b>	<b>4 910</b>	<b>3 261</b>	<b>1 267</b>	<b>4 528</b>
- Métropole	2 894	1 203	4 097	2 912	1 549	4 461	3 011	1 267	4 278
- DOM	250		250	430	19	449	250		250
- Retrait converti en hors Quota									
<b>4 - Importations de sucre en l'état</b>	<b>427</b>	<b>2</b>	<b>429</b>	<b>400</b>	<b>0</b>	<b>400</b>	<b>390</b>	<b>0</b>	<b>390</b>
3.1. Importations ACP et autres	207	2	209	170	0	170	170	0	170
3.2. Importations de l'UE	220		220	230		230	220		220
<b>5 - Importations de sucre sous forme de produits transformés</b>	<b>719</b>		<b>719</b>	<b>710</b>		<b>710</b>	<b>710</b>		<b>710</b>
<b>TOTAL DES RESSOURCES</b>	<b>4 662</b>	<b>1 205</b>	<b>5 867</b>	<b>4 748</b>	<b>1 568</b>	<b>6 316</b>	<b>4 608</b>	<b>1 267</b>	<b>5 875</b>
<b>II - EMPLOIS</b>									
<b>1 - Livraisons sur le marché intérieur</b>	<b>2 110</b>	<b>763</b>	<b>2 873</b>	<b>2 100</b>	<b>893</b>	<b>2 993</b>	<b>2 100</b>	<b>893</b>	<b>2 993</b>
1.1. Sucre alimentaire	2 110		2 110	2 100		2 100	2 100		2 100
1.2. Sucre pour Alcool et Ethanol		567	567		698	698		698	698
1.3. Sucre pour Chimie et Pharmacie		195	195		195	195		195	195
<b>2 - Exportations de sucre en l'état</b>	<b>1 616</b>	<b>398</b>	<b>2 015</b>	<b>1 735</b>	<b>651</b>	<b>2 386</b>	<b>1 690</b>	<b>267</b>	<b>1 957</b>
2.1. Exportations vers l'UE (hors Belgique)	1 517	42	1 560	1 660	42	1 702	1 660	60	1 720
2.2. Exportations vers les pays tiers	99	351	450	75	602	677	30	200	230
- avec restitutions	0		0	0		0	0		0
- sans restitutions				75		75	30		30
- sucre hors quota		351	351		602	602		200	200
2.3. Livraisons RUP		5	5		7	7		7	7
<b>3 - Exportations de sucre sous forme de produits transformés</b>	<b>682</b>		<b>682</b>	<b>690</b>		<b>690</b>	<b>690</b>		<b>690</b>
<b>TOTAL DES UTILISATIONS</b>	<b>4 408</b>	<b>1 161</b>	<b>5 569</b>	<b>4 525</b>	<b>1 544</b>	<b>6 069</b>	<b>4 480</b>	<b>1 160</b>	<b>5 640</b>
<b>III - STOCKS AU 30 SEPTEMBRE</b>									
- libres	254	0	254	223	0	223	128	0	128
- intervention	0	0	0	0	0	0	0	0	0
- report / retrait	0	43	43	0	24	24	0	107	107
- stocks français en Belgique	0	0	0	0	0	0	0	0	0
<b>TOTAL DES STOCKS AU 30 SEPTEMBRE</b>	<b>254</b>	<b>43</b>	<b>297</b>	<b>223</b>	<b>24</b>	<b>247</b>	<b>128</b>	<b>107</b>	<b>235</b>

(1) Les différences qui peuvent être constatées entre les différents totaux sont liés à des écarts d'arrondis.



**DIAGRAMME DE GESTION  
DE LA CAMPAGNE SUCRIERE FRANCAISE 2009/10  
1<sup>er</sup> octobre 2009 - 30 septembre 2010**

(en t de sucre blanc)



Source : Douanes, FranceAgriMer

**BILANS FRANCAIS MENSUELS -  
ESTIMATION DES VENTES POUR LA CONSOMMATION INTERIEURE  
Campagne 2009/10**

(en t de sucre blanc)

	<b>TOTAL 01.10.08 30.09.09</b>	OCTOBRE 2009	NOVEMBRE 2009	DECEMBRE 2009	JANVIER 2010	FEVRIER 2010	MARS 2010	AVRIL 2010	MAI 2010	JUIN 2010	JUILLET 2010	<b>TOTAL 01.10.09 31.07.10</b>
<b>I - APPORTS SUR LE MARCHÉ</b>												
a) Mises sur le marché par les fabricants (y compris sucre industriel et intervention)	<b>4 491 483</b>	417 511	410 812	422 566	396 619	404 826	542 555	456 581	397 350	464 571	342 481	<b>4 255 872</b>
b) Importations de l'UE :												
- en l'état	<b>220 373</b>	22 544	16 338	16 622	15 568	14 982	17 166	17 940	21 210	29 413	27 854	<b>199 637</b>
- produits transformés	<b>655 138</b>	58 850	50 606	55 737	45 910	52 085	58 915	55 853	54 862	59 241	55 016	<b>547 075</b>
c) Importations des pays tiers :												
- en l'état	<b>206 850</b>	2 392	26 403	1 310	2 023	26 644	3 521	5 234	9 238	26 995	25 029	<b>128 789</b>
- produits transformés	<b>63 972</b>	5 261	4 617	4 930	5 430	4 595	6 283	5 592	5 055	6 044	5 904	<b>53 711</b>
<b>TOTAL</b>	<b>5 637 816</b>	506 558	508 776	501 165	465 550	503 132	628 440	541 200	487 715	586 264	456 284	<b>5 185 084</b>
<b>II - EXPORTATIONS</b>												
a) Sur l'UE :												
- en l'état	<b>1 632 574</b>	178 711	187 422	136 059	104 266	148 168	197 490	156 847	171 501	163 495	154 630	<b>1 598 589</b>
- dont sucre industriel	55 762	4 437	4 554	4 124	3 941	2 225	4 619	2 231	1 901	2 741	4 894	35 667
- dont RUP	4 805	802	1 026	401	698	843	1 171	1 038	1 027	957	521	8 484
- produits transformés	<b>564 372</b>	44 316	42 467	40 362	39 539	42 404	51 353	47 448	45 596	51 298	45 452	<b>450 235</b>
b) Sur pays tiers :												
- en l'état (y compris Hors quota)	<b>393 981</b>	49 828	83 093	83 035	13 389	38 880	135 428	27 830	65 603	64 049	14 777	<b>575 912</b>
- produits transformés	<b>117 796</b>	10 808	9 654	9 931	8 318	10 480	12 015	12 142	11 239	12 467	11 045	<b>108 099</b>
<b>TOTAL</b>	<b>2 708 723</b>	283 663	322 636	269 387	165 512	239 932	396 286	244 267	293 939	291 309	225 904	<b>2 732 835</b>
<b>III - LIVRAISONS MARCHÉ INTERIEUR (I - II)</b>	<b>2 929 093</b>	222 895	186 140	231 778	300 038	263 200	232 154	296 933	193 776	294 955	230 380	<b>2 452 249</b>
- Métropole (1)	2 043 295	162 737	135 655	160 488	223 438	165 832	134 398	206 042	133 336	205 887	159 547	1 687 360
- DOM	37 889	3 220	2 654	3 251	2 930	2 564	3 581	3 739	3 168	2 429	2 837	30 373
- Sucre industriel	847 909	56 938	47 831	68 039	73 670	94 804	94 175	87 152	57 272	86 639	67 996	734 516

(1) Les chiffres indiqués ne comprennent pas le sucre industriel

Sources : Douanes et FranceAgriMer

**EVOLUTION DES VENTES POUR LA CONSOMMATION INTERIEURE (1)  
JUSQU'AU MOIS DE JUILLET 2010**

(en t de sucre blanc)

MOIS	CAMPAGNE 2004/05		CAMPAGNE 2005/06		CAMPAGNE 2006/07		CAMPAGNE 2007/08		CAMPAGNE 2008/09		MOYENNE 5 CAMPAGNES		CAMPAGNE 2009/10	
	Ventes du mois	Ventes cumulées	Ventes du mois	Ventes cumulées	Ventes du mois	Ventes cumulées	Ventes du mois	Ventes cumulées	Ventes du mois	Ventes cumulées	Ventes du mois	Ventes cumulées	Ventes du mois	Ventes cumulées
octobre	231 614	231 614	207 011	207 011	242 586	242 586	277 897	277 897	182 209	182 209	228 263	228 263	(2) 222 895	222 895
novembre	197 634	429 248	170 828	377 839	215 631	458 217	258 671	536 568	268 455	450 664	222 244	450 507	(2) 186 140	409 035
décembre	160 281	589 529	178 363	556 202	212 653	670 870	210 815	747 383	123 162	573 826	177 055	627 562	(2) 231 778	640 813
janvier	161 833	751 362	133 990	690 192	247 642	918 512	250 328	997 711	227 995	801 821	204 358	831 920	(2) 300 038	940 851
février	162 815	914 177	171 594	861 786	226 698	1 145 210	235 089	1 232 800	255 191	1 057 012	210 277	1 042 197	(2) 263 200	1 204 051
mars	172 967	1 087 144	164 864	1 026 650	210 777	1 355 987	276 233	1 509 033	261 321	1 318 333	217 232	1 259 429	(2) 232 154	1 436 205
avril	171 476	1 258 620	142 619	1 169 269	231 163	1 587 150	273 326	1 782 359	281 501	1 599 834	220 017	1 479 446	(2) 296 933	1 733 138
mai	192 747	1 451 367	230 728	1 399 997	245 963	1 833 113	257 503	2 039 862	273 897	1 873 731	240 168	1 719 614	(2) 193 776	1 926 914
juin	189 702	1 641 069	162 471	1 562 468	286 180	2 119 293	271 703	2 311 565	275 108	2 148 839	237 033	1 956 647	(2) 294 955	2 221 869
juillet	177 676	1 818 745	188 394	1 750 862	186 153	2 305 446	231 072	2 542 637	304 998	2 453 837	217 659	2 174 305	(2) 230 380	2 452 249
août	210 959	2 029 704	164 166	1 915 028	218 919	2 524 365	250 973	2 793 610	245 810	2 699 647	218 165	2 392 471		
septembre	206 811	2 236 515	214 262	2 129 290	238 000	2 762 365	358 913	3 152 523	229 446	2 929 093	249 486	2 641 957		

(1) Les chiffres indiqués incluent les tonnages utilisés en tant que sucre industriel

(2) Chiffres encore provisoires.

Source : FranceAgriMer

**EVOLUTION DES VENTES POUR LA CONSOMMATION INTERNE (1)  
EN CUMUL MOBILE SUR DOUZE MOIS JUSQU'AU MOIS DE JUILLET 2010**

(en t de sucre blanc) en t de sucre blanc)

MOIS	ANNEE 2004	ANNEE 2005	ANNEE 2006	ANNEE 2007	ANNEE 2008	ANNEE 2009	ANNEE 2010
janvier	2 276 168	2 220 130	2 175 345	2 357 610	2 841 564	2 956 633	(2) 3 068 123
février	2 259 734	2 231 042	2 184 124	2 500 304	2 849 955	2 976 735	(2) 3 076 132
mars	2 281 301	2 192 648	2 176 021	2 458 627	2 915 411	2 961 823	(2) 3 046 965
avril	2 298 067	2 174 465	2 147 164	2 547 171	2 957 574	2 969 998	(2) 3 062 397
mai	2 325 360	2 171 512	2 185 145	2 769 155	2 969 114	2 986 392	(2) 2 982 276
<b>juin</b>	<b>2 294 752</b>	<b>2 185 970</b>	<b>2 157 914</b>	2 686 115	2 954 637	2 989 797	(2) 3 002 123
juillet	2 297 042	2 171 485	2 168 632	2 683 874	2 999 556	3 063 723	(2) 2 927 505
août	2 281 204	2 226 643	2 121 839	2 738 627	3 031 610	3 058 560	
septembre	2 233 956	2 236 515	2 129 290	<b>2 762 365</b>	<b>3 152 523</b>	<b>2 929 093</b>	
octobre	2 240 224	2 211 912	2 164 865	2 797 676	3 056 835	(2) 2 969 779	
novembre	2 247 182	2 185 106	2 209 668	2 840 716	3 066 619	(2) 2 887 464	
décembre	2 220 795	2 203 188	2 243 958	2 838 878	2 978 966	(2) 2 996 080	

(1) Les chiffres indiqués incluent les tonnages utilisés en tant que sucre industriel.

(2) Chiffres encore provisoires.

Source : FranceAgriMer

**ETAT DES STOCKS DE SUCRE DETENUS EN FRANCE PAR LES FABRICANTS -  
2009/2010  
(au dernier jour de chaque mois)**

	SEPTEMBRE 2009	OCTOBRE 2009	NOVEMBRE 2009	DECEMBRE 2009	JANVIER 2010	FEVRIER 2010	MARS 2010	AVRIL 2010	MAI 2010	JUIN 2010	JUILLET 2010
<b>I - SUCRES LIBRES</b> (Quota et importés)											
- Métropole	847 248	2 084 630	2 655 301	2 435 470	2 309 932	2 070 375	1 764 107	1 483 642	1 231 531	928 869	708 322
- Réunion	61 481	86 613	112 560	187 384	108 007	87 817	66 022	50 967	22 142	17 798	18 794
- Antilles	7 578	6 326	5 157	4 122	3 261	5 662	18 546	11 618	25 270	18 037	10 500
<b>Total</b>	<b>916 307</b>	<b>2 177 569</b>	<b>2 773 018</b>	<b>2 626 976</b>	<b>2 421 200</b>	<b>2 163 854</b>	<b>1 848 675</b>	<b>1 546 227</b>	<b>1 278 943</b>	<b>964 704</b>	<b>737 616</b>
<b>Dont production de la campagne suivante</b>	<b>669 946</b>										
<b>II - INTERVENTION</b>											
- Entrées											
- Sorties											
<b>Total</b>											
<b>III AUTRES SUCRES</b>											
-Sucres reportés	42 528	0		0	0	0	0	24 077	24 077	24 077	24 077
-Sucres hors quota	64 714	-28 305	413 060	1 247 486	1 107 930	963 538	749 045	581 106	465 461	330 504	233 535
-Sucres retirés	0	0	0	0	0	0					
-Sucres sous régime de perfectionnement actif	6 876	6 529	6 532	6 293	6 129	5 974	5 946	5 736	7 095	8 324	9 417
<b>III - STOCK TOTAL</b>	<b>1 030 425</b>	<b>2 155 793</b>	<b>3 192 610</b>	<b>3 880 755</b>	<b>3 535 259</b>	<b>3 133 366</b>	<b>2 603 666</b>	<b>2 157 146</b>	<b>1 775 576</b>	<b>1 327 609</b>	<b>1 004 645</b>

Source : FranceAgriMer

## **IV– La situation des DOM**

**BILANS DOM simplifiés (juillet - juin)**

*(en t de sucre blanc)*

	2008/09 (Juillet - Juin) Provisoire*			2009/10 (Juillet - Juin) Provisoire		
	Antilles	Réunion	Total	Antilles	Réunion	Total
<b>I - RESSOURCES</b>						
<b>1 - Stocks au 1er juillet</b>	16 341	18 180	34 521	13 397	8 000	21 397
<b>2 - Production</b> <i>dont TAF métropole (à déduire)</i>	59 172	190 741	249 913	112 222 50 000	336 876 134 019	449 098 184 019
<b>3 - Importations de sucre en l'état</b>	13 476	712	14 188	12 886	1 836	14 722
3.1. Importations des pays tiers	26	0	26	29	1 833	1 862
3.2. Importations de l'UE	13 450	712	14 162	12 857	3	12 860
<b>TOTAL DES RESSOURCES</b>	<b>88 989</b>	<b>209 633</b>	<b>298 622</b>	<b>88 505</b>	<b>212 694</b>	<b>301 199</b>
<b>II - UTILISATIONS</b>						
<b>1 - Consommation intérieure</b>	8 582	19 763	28 345	10 666	21 171	31 837
<b>2 - Exportations de sucre en l'état</b>	67 010	181 870	248 880	59 841	173 737	233 578
2.1. Exportations vers l'UE	67 010	181 863	248 873	59 836	173 720	233 556
2.2. Exportations vers les pays tiers	0	7	7	5	17	22
<b>TOTAL DES UTILISATIONS</b>	<b>75 592</b>	<b>201 633</b>	<b>277 225</b>	<b>70 507</b>	<b>194 908</b>	<b>265 415</b>
<b>III - STOCKS AU 30 JUIN</b>						
- libres	13 397	8 000	21 397	17 998	17 786	35 784
<b>TOTAL DES STOCKS AU 30 JUIN</b>	<b>13 397</b>	<b>8 000</b>	<b>21 397</b>	<b>17 998</b>	<b>17 786</b>	<b>35 784</b>

\* Bilans simplifiés, hors sucre dans les produits transformés

Sources : FranceAgrilMer

**Production des DOM**

	2007/08			2008/09			2009/10		
	Reunion	Antilles	Total DOM	Reunion	Antilles	Total DOM	Reunion	Antilles	Total DOM
juin									
juillet	5 525		5 525	24 049		24 049	25 963		25 963
août	37 165		37 165	41 036		41 036	40 613		40 613
septembre	42 058		42 058	43 347		43 347	24 882		24 882
octobre	42 019		42 019	46 046		46 046	51 832		51 832
novembre	35 297		35 297	29 095		29 095	43 138		43 138
décembre	3 996		3 996	7 168		7 168	150 448		150 448
janvier			0			0		50 000	50 000
février			0			0		3 088	3 088
mars		15 945	15 945		735	735		14 020	14 020
avril		22 298	22 298		11 792	11 792		17 474	17 474
mai		18 519	18 519		15 733	15 733		14 515	14 515
juin		9 479	9 479		16 404	16 404		11 183	11 183
juillet			0		14 508	14 508		1 942	1 942
<b>Total</b>	<b>166 060</b>	<b>66 241</b>	<b>232 301</b>	<b>190 741</b>	<b>59 172</b>	<b>249 913</b>	<b>336 876</b>	<b>112 222</b>	<b>449 098</b>

\*

\* Dont 2 385 tonnes produites en août 2009.

Source : FranceAgriMer



EXPORTATIONS DE SUCRE DES DOM PAR DESTINATION ... (1)

(en t de sucre blanc)

... DEPUIS LES ANTILLES																	
	ALL	BEL	BUL	ESP	FIN	GRE	IRL	ITA	POL	POR	ROU	RU	METROP	DOM	TOTAL UE	PT	TOTAL
<b>Campagne 2006/07</b>																	
<i>Total (Juil 06 à Sept 07)</i>	0	14 291	0	0	0	0	0	844	0	0	0	0	75 110	320	90 565	0	90 565
<b>Campagne 2007/08</b>																	
<i>Total (Oct 07 à Sept 08)</i>	-	851	-	-	-	-	-	1 463	11 080	7 889	-	-	34 367	293	55 943	-	55 943
<b>Campagne 2008/09</b>																	
<i>(Oct 08 à Sept 09)</i>																	
- octobre 2008	-	-	-	-	-	-	-	293	-	-	-	20	3	39	354	-	354
- novembre "	-	98	-	-	-	-	-	40	-	-	-	-	2	-	140	-	140
- décembre "	-	61	-	-	-	-	-	-	-	-	-	-	2	77	141	-	141
- janvier 2009	-	-	-	-	-	-	-	256	-	-	-	-	6	-	262	-	262
- février "	-	-	-	-	-	-	-	254	-	-	-	-	-	-	254	-	254
- mars "	-	-	-	-	-	-	-	20	-	-	-	-	-	-	20	-	20
- avril "	-	98	-	-	-	-	-	217	-	-	-	39	2	80	436	-	436
- mai "	-	-	-	-	-	-	-	20	-	-	-	-	5 585	40	5 644	-	5 644
- juin "	-	-	-	-	-	-	-	137	-	-	-	23 596	283	-	24 016	-	24 016
- juillet "	-	-	-	-	-	-	-	39	-	-	-	70	132	41	283	-	283
- août "	-	-	-	-	-	-	-	20	-	-	-	1 045	15 649	56	16 771	-	16 771
- septembre "	-	-	-	-	-	-	-	98	-	-	-	20	2	22	143	-	143
<b>Total</b>	-	257	-	-	-	-	-	1 393	-	-	-	24 790	21 666	355	48 462	-	48 462
<b>Campagne 2009/10</b>																	
<i>(Oct 09 à Sept 10)</i>																	
- octobre 2009	-	-	-	20	-	-	-	254	-	-	-	94	56	-	424	-	424
- novembre "	-	-	-	-	-	-	-	98	-	-	-	-	41	20	159	-	159
- décembre "	-	-	-	20	-	-	-	78	-	-	-	-	1	55	154	-	154
- janvier 2010	-	-	-	20	-	-	-	78	-	-	-	-	43	21	162	-	162
- février "	-	-	-	-	-	-	-	98	-	-	-	47	-	20	165	-	165
- mars "	-	-	-	80	-	-	-	235	-	-	-	-	22	17	354	-	354
- avril "	-	-	-	20	-	-	-	39	-	-	-	11 645	40	11 744	3	11 747	
- mai "	-	-	-	39	-	-	-	156	-	-	-	-	11 702	20	11 917	2	11 919
- juin "	-	-	-	-	-	-	-	195	-	11 700	-	-	5 612	54	17 561	-	17 561
- juillet "	-	-	-	-	-	-	-	179	-	7 507	-	47	304	17	8 054	-	8 054
<b>Total</b>	-	-	-	199	-	-	-	1 410	-	19 207	-	188	29 426	264	50 694	5	50 699

... DEPUIS LA REUNION																	
	ALL	BEL	BUL	ESP	FIN	GRE	IRL	ITA	POL	POR	ROU	RU	METROP	DOM	TOTAL UE	PT	TOTAL
<b>Campagne 2006/07</b>																	
<i>Total (Juil 06 à Sept 07)</i>	18 367	877	0	3 411	0	723	860	12 207	46	0	0	8 110	155 580	0	200 180	8	200 188
<b>Campagne 2007/08</b>																	
<i>Total (Oct 07 à Sept 08)</i>	33 453	-	-	3 905	7 800	676	496	8 003	13 695	-	-	4 914	118 041	-	190 984	6	190 990
<b>Campagne 2008/09</b>																	
<i>(Oct 08 à Sept 09)</i>																	
- octobre 2008	156	-	-	472	-	45	117	1 408	-	-	-	663	9 892	-	12 753	-	12 753
- novembre "	254	-	-	585	-	-	20	361	-	-	-	43	22 035	-	23 298	-	23 298
- décembre "	254	-	-	293	-	-	-	833	-	-	-	521	3 813	-	5 714	-	5 714
- janvier 2009	491	-	-	-	-	68	78	435	-	-	-	460	15 624	-	17 156	-	17 156
- février "	530	-	-	135	-	68	78	41	-	-	-	410	14 589	-	15 851	2	15 853
- mars "	218	-	23	449	-	68	78	1 182	22	-	-	195	1 966	-	4 201	-	4 201
- avril "	605	-	-	293	-	45	156	525	-	-	-	215	28 858	-	30 697	-	30 697
- mai "	589	-	-	381	-	90	98	853	-	-	-	302	4 267	-	6 580	-	6 580
- juin "	176	-	-	-	-	39	117	575	-	-	-	259	2 781	-	3 947	-	3 947
- juillet "	59	-	-	449	-	68	-	780	22	-	-	683	2 149	-	4 210	2	4 212
- août "	59	-	-	336	-	68	177	911	-	-	11 554	911	3 909	-	17 925	1	17 926
- septembre "	316	472	-	135	-	23	117	355	-	94	-	248	8 418	-	10 177	1	10 178
<b>Total</b>	3 707	472	23	3 528	-	582	1 036	8 259	44	94	11 554	4 910	118 301	-	152 510	6	152 516
<b>Campagne 2009/10</b>																	
<i>(Oct 09 à Sept 10)</i>																	
- octobre 2009	195	-	-	11 886	-	23	78	788	-	-	-	800	10 474	-	24 244	2	24 246
- novembre "	566	-	-	247	-	62	156	722	22	-	-	11 443	2 121	-	15 339	2	15 341
- décembre "	899	-	23	292	-	68	0	852	-	-	-	866	2 675	-	5 675	-	5 675
- janvier 2010	137	-	-	90	-	23	98	653	-	-	-	222	12 392	-	13 615	2	13 617
- février "	547	-	-	-	-	45	98	702	22	12 675	-	376	3 893	-	18 358	2	18 360
- mars "	547	-	23	13 101	-	23	255	1 283	-	-	-	357	5 419	-	21 008	2	21 010
- avril "	402	-	-	7 800	-	107	78	558	-	-	-	445	3 489	-	12 879	-	12 879
- mai "	402	215	-	10 837	-	45	59	803	-	-	11 798	333	3 148	-	27 640	1	27 641
- juin "	379	-	23	135	-	68	98	250	-	-	-	257	1 439	-	2 649	2	2 651
- juillet "	659	-	-	10 883	-	23	117	495	-	-	-	17	2 473	-	14 667	-	14 667
<b>Total</b>	4 733	215	69	55 271	-	487	1 037	7 106	44	12 675	11 798	15 116	47 523	-	156 191	13	156 204

(1) Seuls sont indiqués les Etats vers lesquels du sucre a été exporté depuis 2006/07.

Sources : Douanes

## IMPORTATIONS DE SUCRE DES DOM PAR ORIGINE ... (1)

(en t de sucre blanc)

... AUX ANTILLES													
	ALL	BEL	DK	ESP	ITA	PB	RU	METROP	DOM	Autres UE	TOTAL UE	PT	TOTAL
<b>Campagne 2006/07</b>													
Total (Juil 06 à Sept 07)	0	0	25	21	1	0	0	15 278	760		16 085	41	16 126
<b>Campagne 2007/08</b>													
Total (Oct 07 à Sept 08)	-	-	-	-	-	15	-	12 787	390		13 192	63	13 255
<b>Campagne 2008/09</b> (Oct 08 à Sept 09)													
- octobre 2008	-	-	-	-	-	-	-	914	-	-	914	6	920
- novembre "	-	-	-	-	-	-	-	1 443	39	-	1 482	3	1 485
- décembre "	-	3	-	-	-	-	-	856	-	-	859	6	864
- janvier 2009	-	-	-	-	-	-	-	1 242	-	-	1 242	0	1 242
- février "	-	-	-	-	-	-	-	277	-	-	277	5	282
- mars "	-	-	-	-	-	-	-	985	-	-	985	1	986
- avril "	-	132	-	-	-	-	-	1 455	-	-	1 587	1	1 588
- mai "	-	-	-	-	-	-	-	965	-	-	965	0	965
- juin "	-	-	-	17	-	-	-	1 246	-	-	1 263	2	1 266
- juillet "	-	-	-	-	-	-	-	1 378	-	1	1 379	0	1 379
- août "	-	-	-	-	-	-	-	994	-	1	995	0	995
- septembre "	-	-	-	-	-	-	-	1 008	-	-	1 008	0	1 008
<b>Total</b>	-	135	-	17	-	-	-	12 762	39	2	12 955	24	12 980
<b>Campagne 2008/09</b> (Oct 09 à Sept 10)													
- octobre 2009	-	-	-	-	-	-	-	1 253	-	48	1 301	-	1 301
- novembre "	-	44	-	-	-	-	-	594	-	4	642	1	643
- décembre "	2	-	-	-	-	-	-	824	-	25	851	-	851
- janvier 2010	-	-	-	-	-	-	-	1 005	-	25	1 030	3	1 033
- février "	-	-	-	-	-	-	-	1 060	21	-	1 081	5	1 086
- mars "	4	-	-	1	-	-	-	1 022	39	4	1 070	5	1 075
- avril "	-	-	-	-	-	-	-	1 182	-	-	1 182	1	1 184
- mai "	5	-	-	-	-	-	-	1 088	-	-	1 093	3	1 096
- juin "	-	-	-	4	-	-	-	1 217	-	5	1 225	6	1 231
- juillet "	-	-	-	5	-	-	-	1 169	-	4	1 178	5	1 183
<b>Total</b>	11	44	-	9	-	-	-	10 414	60	115	10 654	29	12 686

... A LA REUNION													
	ALL	BEL	DK	ESP	ITA	PB	RU	METROP	DOM	Autres UE	TOTAL UE	PT	TOTAL
<b>Campagne 2006/07</b>													
Total (Juil 06 à Sept 07)	0	-	-	-	-	-	-	654	-	-	654	7	661
<b>Campagne 2007/08</b>													
Total (Oct 07 à Sept 08)	-	64	-	7	1	1	-	786	-	-	859	2	861
<b>Campagne 2008/09</b> (Oct 08 à Sept 09)													
- octobre 2008	-	-	-	-	-	-	-	72	-	-	72	-	72
- novembre "	-	-	-	-	-	-	-	24	-	-	24	-	24
- décembre "	-	-	-	-	-	-	-	110	-	-	110	-	110
- janvier 2009	-	-	-	-	-	-	-	34	-	-	34	-	34
- février "	-	-	-	-	1	-	-	15	-	-	16	-	16
- mars "	-	-	-	-	-	-	-	105	-	-	105	-	105
- avril "	-	-	-	-	-	-	-	88	-	-	88	-	88
- mai "	-	-	-	-	-	-	-	0	-	-	0	-	0
- juin "	-	-	-	-	-	-	-	29	-	-	29	-	29
- juillet "	-	-	-	-	-	-	100	73	-	-	173	-	173
- août "	-	-	-	-	-	-	-	129	-	-	129	-	129
- septembre "	-	-	-	9	-	-	-	16	-	-	25	-	25
<b>Total</b>	-	-	-	9	1	-	100	694	-	-	804	-	804
<b>Campagne 2009/10</b> (Oct 08 à Sept 09)													
- octobre 2009	-	-	-	-	-	-	-	56	-	-	56	1	57
- novembre "	-	-	-	-	-	-	-	113	-	-	113	-	113
- décembre "	-	-	-	-	-	-	-	83	-	-	83	-	83
- janvier 2010	-	-	-	-	-	-	-	26	-	-	26	2	28
- février "	-	-	-	-	-	-	-	64	-	-	64	-	64
- mars "	-	-	-	-	-	-	-	8	-	-	8	-	8
- avril "	-	-	-	10	-	-	-	82	-	-	92	-	92
- mai "	-	-	-	-	-	-	-	757	-	-	757	-	757
- juin "	-	-	-	-	-	-	-	308	-	-	308	-	308
- juillet "	-	-	-	-	-	-	-	12	-	-	12	-	12
<b>Total</b>	-	-	-	10	-	-	-	1 508	-	-	1 518	3	1 521

(1) Seuls sont indiqués les Etats depuis lesquels du sucre a été importé depuis 2006/07.

**Exportations mensuelles (métropole comprise) de sucre des DOM par nature**

	17011110		17011190		17011290		17019100		17019910		17019990		Total	
	Reunion	Antilles	Reunion	Antilles	Reunion	Antilles	Reunion	Antilles	Reunion	Antilles	Reunion	Antilles	Reunion	Antilles
<b>Campagne 06/07</b>														
Total	<b>101 920</b>	<b>83 531</b>	<b>97 872</b>	<b>6 787</b>	<b>0</b>	<b>122</b>	<b>0</b>	<b>122</b>	<b>0</b>	<b>125</b>	<b>1</b>	<b>0</b>	<b>199 792</b>	<b>90 566</b>
<b>Campagne 07/08</b>														
Total	<b>80 956</b>	<b>43 198</b>	<b>114 929</b>	<b>13 511</b>	<b>0</b>	<b>0</b>	<b>0</b>	<b>286</b>	<b>2</b>	<b>383</b>	<b>0</b>	<b>0</b>	<b>195 887</b>	<b>57 379</b>
<b>Campagne 08/09</b>														
oct-08	146	20	12 607	335	0	0	0	0	0	0	0	3	12 754	357
nov-08	15 113	0	8 184	140	0	0	0	3	0	0	0	0	23 297	144
déc-08	0	0	5 712	320	0	0	0	0	0	1	0	35	5 712	356
janv-09	14 996	0	2 160	262	0	0	0	0	0	0	0	0	17 156	262
févr-09	11 700	0	4 152	254	0	0	0	0	0	0	0	0	15 852	254
mars-09	0	0	4 201	20	0	0	0	0	0	0	0	0	4 201	20
avr-09	26 122	42	4 573	396	0	11	0	0	0	1	0	0	30 695	451
mai-09	0	5 079	6 580	582	0	0	0	0	0	0	0	0	6 580	5 662
juin-09	0	23 549	3 947	466	0	0	0	3	0	0	0	0	3 947	24 018
juil-09	0	24	4 209	263	0	0	0	6	0	0	0	0	4 209	293
août-09	11 554	16 468	6 371	302	0	0	0	11	0	0	1	0	17 926	16 781
sept-09	0	0	10 176	145	0	0	0	0	0	0	1	0	10 177	145
Total	<b>79 630</b>	<b>45 181</b>	<b>72 872</b>	<b>3 485</b>	<b>0</b>	<b>11</b>	<b>0</b>	<b>23</b>	<b>0</b>	<b>2</b>	<b>2</b>	<b>38</b>	<b>152 505</b>	<b>48 741</b>
<b>Campagne 09/10</b>														
oct-09	11 505	56	12 740	369	0	0	0	0	0	0	0	0	24 245	426
nov-09	11 164	0	4 176	161	0	0	0	0	0	0	0	0	15 340	161
déc-09	80	0	5 594	158	0	0	0	0	0	0	0	0	5 674	158
janv-10	11 213	0	2 403	162	0	0	0	2	0	0	0	0	13 616	164
févr-10	12 675	0	5 685	165	0	0	0	0	0	0	0	0	18 360	165
mars-10	12 675	0	8 335	353	0	0	0	1	0	2	0	0	21 010	356
avr-10	7 800	11 566	5 077	181	0	0	0	5	0	0	1	0	12 878	11 752
mai-10	22 523	11 692	5 117	227	0	0	0	0	0	3	0	0	27 639	11 923
juin-10	0	11 700	2 649	5 861	0	0	0	0	0	0	0	0	2 649	17 561
juil-10	10 749	7 507	3 919	547	0	0	0	0	0	0	0	0	14 668	8 054
Total	<b>100 382</b>	<b>42 523</b>	<b>55 695</b>	<b>8 183</b>	<b>0</b>	<b>0</b>	<b>0</b>	<b>9</b>	<b>0</b>	<b>5</b>	<b>1</b>	<b>0</b>	<b>156 079</b>	<b>50 720</b>

17011110 : Sucres de canne, bruts, sans addition d'aromatisants ou de colorants, destinés à être raffinés

17011190 : Sucres de canne, bruts, sans addition d'aromatisants ou de colorants (à l'excl. des sucres destinés à être raffinés)

17019100 : Sucres de canne ou de betterave, à l'état solide, additionnés d'aromatisants ou de colorants

17019910 : Sucres blancs, sans addition d'aromatisants ou de colorants, contenant, à l'état sec, en poids déterminé selon la méthode polarimétrique, 99,5% ou plus de saccharose

17019990 : Sucres de canne ou de betterave et saccharose chimiquement pur, à l'état solide (à l'excl. des sucres bruts, des sucres de canne ou de betterave additionnés d'aromatisants ou de colorants ainsi que des sucres blancs)

Source : Douanes

**Importations mensuelles de sucre (métropole comprise) des DOM par nature (NC)**

	17011110			17011190			17011290			17019100			17019910			17019990			Total		
	Reunion	Antilles	Guyane	Reunion	Antilles	Guyane	Reunion	Antilles	Guyane	Reunion	Antilles	Guyane	Reunion	Antilles	Guyane	Reunion	Antilles	Guyane	Reunion	Antilles	Guyane
<b>Campagne 06/07</b>																					
Total	0	0	0	36	1 873	449	21	120	5	22	4	0	393	12 726	1 313	193	1 402	86	663	16 125	1 853
<b>Campagne 07/08</b>																					
Total	0	0	0	27	522	311	0	26	0	32	0	0	567	11 336	1 066	234	284	21	860	12 168	1 399
<b>Campagne 08/09</b>																					
oct-08	0	0	0	11	42	39	0	23	0	0	0	0	60	793	34	1	25	3	72	883	76
nov-08	0	98	0	0	140	21	0	23	0	1	0	0	23	1 098	98	0	4	4	24	1 362	123
déc-08	0	0	0	0	124	17	0	0	0	0	0	2	66	598	143	44	10	5	110	733	167
janv-09	0	312	0	16	1	63	0	0	0	11	0	0	0	804	71	7	33	0	34	1 150	134
févr-09	0	0	0	8	0	23	3	0	0	1	0	0	3	183	69	0	0	6	16	183	98
mars-09	0	0	0	0	124	18	0	0	0	9	1	0	64	785	48	31	6	3	105	917	69
avr-09	0	0	0	0	28	63	0	7	0	16	0	0	72	1 426	28	0	78	0	88	1 538	91
mai-09	0	0	0	0	5	78	0	0	0	0	0	0	0	913	46	0	1	0	0	919	124
juin-09	0	0	0	3	12	0	0	0	0	0	0	0	26	1 175	74	0	4	0	29	1 192	74
juil-09	0	0	0	0	4	107	3	21	0	1	0	0	156	1 222	24	12	22	0	173	1 269	131
août-09	0	0	0	16	8	78	2	1	16	4	0	0	100	821	96	7	52	0	129	883	190
sept-09	0	0	0	0	0	43	5	3	0	2	0	0	6	887	94	12	2	0	25	892	137
Total	0	410	0	55	489	550	12	77	16	47	1	2	577	10 705	826	113	238	22	803	11 920	1 415
<b>Campagne 09/10</b>																					
oct-09	0	0	0	0	6	21	0	23	0	5	0	0	27	1 138	112	24	0	2	57	1 166	135
nov-09	0	0	0	14	0	21	0	0	0	3	0	0	67	552	46	29	23	0	113	575	68
déc-09	0	0	0	0	9	57	0	10	0	1	0	0	27	756	72	54	4	0	83	779	129
janv-10	0	0	0	0	102	39	2	23	0	2	3	0	21	781	72	3	48	3	28	956	115
févr-10	0	0	0	0	123	43	1	21	0	2	1	0	61	865	42	0	3	9	64	1 013	94
mars-10	0	0	0	1	39	59	0	0	0	0	0	0	0	930	60	6	19	3	8	989	123
avr-10	0	0	0	15	2	38	0	2	0	5	1	0	46	1 074	69	26	30	5	92	1 109	113
mai-10	0	0	0	0	14	20	0	23	0	9	1	0	748	857	110	0	90	2	757	984	132
juin-10	0	0	0	1	2	33	0	0	0	9	2	0	266	827	60	33	312	6	308	1 143	100
juil-10	0	0	0	0	2	58	0	0	0	0	2	0	6	1 056	107	5	13	3	12	1 073	169
Total	0	0	0	48	281	278	3	106	2	36	8	0	1 263	7 779	644	176	530	31	1 521	9 787	1 177

17011110 : Sucres de canne, bruts, sans addition d'aromatizants ou de colorants, destinés à être raffinés

17011190 : Sucres de canne, bruts, sans addition d'aromatizants ou de colorants (à l'excl. des sucres destinés à être raffinés)

17011290 : Sucres de betterave, bruts, sans addition d'aromatizants ou de colorants (à l'excl. des sucres destinés à être raffinés)

17019100 : Sucres de canne ou de betterave, à l'état solide, additionnés d'aromatizants ou de colorants

17019910 : Sucres blancs, sans addition d'aromatizants ou de colorants, contenant, à l'état sec, en poids déterminé selon la méthode polarimétrique, 99,5% ou plus de saccharose

17019990 : Sucres de canne ou de betterave et saccharose chimiquement pur, à l'état solide (à l'excl. des sucres bruts, des sucres de canne ou de betterave additionnés d'aromatizants ou de colorants ainsi que des sucres blancs)

Source : Douanes

## **V– Les échanges de sucre en l'état**

**IMPORTATIONS FRANCAISES DE SUCRE EN PROVENANCE DES PAYS DE L'UE (1)**

(en t de sucre blanc)

	ALL	AUT	DK	ESP	FIN	GRE	HON	IRL	ITA	LET	LIT	PB	POL	POR	R. TCH	RU	SLQ	SUE	UEBL	TOTAL (2)
<b>Campagne 2005/06</b> (Juillet 05 à Juin 06)	66 209	612	1 018	54 339	-	61	563	137	9 380	-	-	36 251	-	2 707	4 635	14 920	373	39	39 663	230 907
<b>Campagne 2006/07</b> (Juillet 06 à Sept 07)	81 624	1 646	1 220	109 412	10	61	1 008	163	10 073	-	-	33 212	23	3 898	7 511	37 881	373	112	46 355	334 582
<b>Campagne 2007/08</b> (Octobre 07 à Sept 08)	60 179	941	56	68 392	-	24	158	103	8 560	-	6	21 811	264	10 046	2 899	60 949	100	170	32 805	267 463
<b>Campagne 2008/09</b> (Octobre 08 à Sept 09)																				
- octobre 2008	6 712	-	-	4 664	-	-	-	-	919	-	-	1 895	73	382	231	3 646	-	11	2 907	21 440
- novembre "	4 527	-	15	2 935	-	63	-	-	766	-	-	1 602	72	315	249	3 815	-	19	2 766	17 144
- décembre "	4 731	-	-	4 040	-	-	-	-	536	-	-	1 632	48	294	357	3 867	-	14	2 842	18 361
- janvier 2009	4 129	-	-	3 084	-	22	-	-	387	-	-	1 870	48	277	43	3 117	-	27	2 425	15 429
- février "	4 674	-	-	2 534	-	-	-	-	570	-	-	1 598	10	205	371	3 061	55	26	2 731	15 835
- mars "	4 188	-	-	3 763	-	-	-	-	674	-	-	1 704	70	373	275	3 269	-	15	2 859	17 190
- avril "	4 382	-	-	3 095	-	-	-	-	508	-	-	1 892	42	246	189	2 785	-	13	2 705	15 857
- mai "	4 193	-	-	3 813	-	-	-	-	644	-	-	1 710	44	272	208	2 759	50	10	2 281	15 984
- juin "	5 354	-	-	4 385	-	-	-	-	1 343	-	-	2 392	44	339	116	2 671	50	13	3 443	20 150
- juillet "	8 449	1	-	4 856	-	-	-	-	1 196	-	-	2 404	61	674	317	2 554	100	14	2 653	23 279
- août "	3 900	-	-	4 341	-	-	-	-	526	-	-	2 232	22	829	242	2 766	50	13	3 050	17 971
- septembre "	4 952	-	1	5 005	-	-	-	-	1 380	-	-	2 070	-	893	1 084	2 880	150	16	3 302	21 733
<b>Total</b>	<b>60 191</b>	<b>1</b>	<b>16</b>	<b>46 515</b>	<b>-</b>	<b>85</b>	<b>-</b>	<b>-</b>	<b>9 449</b>	<b>-</b>	<b>-</b>	<b>23 001</b>	<b>534</b>	<b>5 099</b>	<b>3 682</b>	<b>37 190</b>	<b>455</b>	<b>191</b>	<b>33 964</b>	<b>220 373</b>
<b>Campagne 2009/10</b> (Octobre 09 à Sept 10)																				
- octobre 2009	4 241	-	3	4 127	-	-	-	-	6 691	-	-	1 647	-	454	15	1 961	-	17	3 388	22 544
- novembre "	3 373	-	-	4 950	-	-	-	-	365	-	-	1 407	-	378	908	1 829	100	16	3 012	16 338
- décembre "	4 504	-	1	4 759	-	-	-	-	216	-	-	1 816	-	435	736	1 140	165	17	2 833	16 622
- janvier 2010	3 965	-	-	4 721	-	-	-	-	311	-	-	2 055	-	345	378	1 227	-	15	2 551	15 568
- février "	3 853	-	1	4 203	-	-	-	-	779	-	-	1 920	-	284	51	1 041	100	14	2 736	14 982
- mars "	5 847	-	1	4 620	-	-	-	-	203	-	-	1 673	8	458	155	1 282	110	17	2 792	17 166
- avril "	6 196	-	1	4 391	-	-	-	-	301	-	-	1 520	1	316	206	2 106	-	15	2 887	17 940
- mai "	4 978	-	4	9 377	-	-	-	-	321	-	-	2 342	-	232	115	1 203	100	13	2 525	21 210
- juin "	12 124	-	4	10 111	-	-	-	-	449	-	-	1 921	-	448	173	1 493	-	14	2 676	29 413
- juillet "	7 977	-	1	11 986	-	-	5	-	415	-	-	1 771	6	588	646	1 503	92	15	2 849	27 854
<b>Total</b>	<b>57 058</b>	<b>-</b>	<b>16</b>	<b>63 245</b>	<b>-</b>	<b>-</b>	<b>5</b>	<b>-</b>	<b>10 051</b>	<b>-</b>	<b>-</b>	<b>18 072</b>	<b>15</b>	<b>3 938</b>	<b>3 383</b>	<b>14 785</b>	<b>667</b>	<b>153</b>	<b>28 249</b>	<b>199 637</b>

(1) Seuls sont indiqués les Etats membres en provenance desquels du sucre a été importé depuis 2004/05.

(2) Total des pays adhérents à l'UE au cours de la période considérée.

Source : Douanes

### EXPORTATIONS FRANCAISES DE SUCRE VERS LES PAYS DE L'UE (1)

(en t de sucre blanc)

	ALL	AUT	BUL	CHY	DK	ESP	EST	FIN	GR	HON	IRL	ITA	LIT	MAL	PB	POL	POR	ROU	R. TCH	RU	SLQ	SLN	SUE	UEBL	TOTAL
<b>Campagne 2005/06</b>	254 227	587		2 086	3 690	281 437	0	71	7 499	-	23 570	179 433	-	631	37 008	39	921		54	120 322	0	46	785	572 054	1 484 460
( Juil 05 à Juin 06)	975					608			136		215	8 700								4 543				516	15 693
<b>Campagne 2006/07</b>	353 480	38 657	0	2 670	6 293	508 938	5	143	17 785	5 210	59 003	342 191	2	566	61 165	6 095	4 349	0	334	177 668	96	355	1 726	253 560	1 840 291
( Juil 06 à Sept 07)	17 908					3 326			315		839	12 727				22				7 888				986	44 011
<b>Campagne 2007/08</b>	287 171	61 516	0	2 261	10 610	434 528	3	7 846	28 800	226	50 639	353 695	1	69	61 036	33 563	14 033	41	223	165 574	0	222	748	225 499	1 738 304
( Oct 07 à Sept 08)	33 453					3905		7800	676		496	9 466				24 752	7889			4 914				852	94 203
<b>Campagne 2008/09</b>																									
( Oct 08 à Sept 09)																									
- octobre 2008	30 464	17	-	282	294	64 712	1	-	703	5	6 239	26 267	-	-	1 666	2 378	515	4	44	11 884	-	2	5	11 505	156 987
- novembre "	27 407	2	-	282	271	41 429	-	-	852	25	3 791	24 330	-	-	2 011	1 098	502	4	17	10 446	-	22	-	20 616	133 105
- décembre "	16 841	-	-	133	26	19 161	-	4	14 998	5	2 975	26 115	1	-	1 410	356	282	1	8	9 527	-	5	23	13 402	105 273
- janvier 2009	17 172	6	-	276	218	18 424	-	-	962	28	1 797	28 368	1	-	2 629	567	583	1	13	9 935	-	21	5	10 802	91 808
- février "	17 798	4	-	166	244	24 150	-	5	2 068	15	1 993	31 240	-	-	2 385	654	2 479	-	49	19 632	-	23	12	7 953	110 870
- mars "	22 965	27	23	370	138	35 750	-	1	2 850	1 776	2 242	32 188	-	-	3 513	2 461	693	-	4	11 731	-	23	57	13 146	129 958
- avril "	19 574	25	-	317	401	33 108	-	5	1 729	1 240	2 053	31 224	-	-	4 797	2 601	385	-	4	12 245	-	-	121	21 976	131 805
- mai "	20 588	28	4	253	387	35 594	-	-	2 680	1 338	2 460	31 716	-	-	3 733	1 438	537	3	13	11 766	-	23	66	28 664	141 291
- juin "	21 582	533	10	559	565	35 097	-	-	11 804	1 189	2 940	54 915	-	-	11 380	2 661	482	-	17	34 353	-	24	228	11 407	189 746
- juillet "	23 140	932	-	166	271	40 362	-	-	2 556	786	1 758	43 378	1	-	3 097	5 584	687	126	13	14 253	-	24	27	10 540	147 701
- août "	19 624	1 583	-	123	307	30 086	-	5	1 789	11	1 877	25 511	-	20	2 012	4 551	21	11 579	39	16 278	-	-	206	8 218	123 840
- septembre "	22 334	1 304	-	82	381	34 958	-	4	4 995	30	2 684	61 143	-	-	2 761	3 691	152	120	12	16 225	-	23	137	19 154	170 190
Total	259 489	4 461	37	3 009	3 503	412 831	1	24	47 986	6 448	32 809	416 395	3	20	41 394	28 040	7 318	11 838	233	178 275	0	190	887	177 383	1 632 574
dont DOM	3 702		23			3 526			580		1035	9 651				45	94	11 554		29 698				728	60 636
<b>Campagne 2009/10</b>																									
( Oct 09 à Sept 10)																									
- octobre 2009	32 232	1 458	-	162	877	49 998	-	4	3 852	6	1 632	33 809	-	20	2 341	2 584	194	43	10	18 603	-	23	213	30 650	178 711
- novembre "	27 471	502	-	64	1 012	40 406	-	-	2 311	23	1 878	32 618	-	-	5 196	5 392	27	42	10	29 799	-	23	127	40 521	187 422
- décembre "	22 231	35	23	285	654	27 413	-	4	2 209	-	1 279	28 457	1	41	2 235	432	46	24	26	17 617	-	1	76	32 970	136 059
- janvier 2010	25 204	29	65	-	799	27 229	-	1	562	17	1 790	20 971	-	-	2 211	243	28	619	46	15 357	-	47	10	9 038	104 266
- février "	25 700	-	3	169	569	29 989	-	4	1 605	-	1 740	28 274	-	41	2 750	434	12 719	1 120	28	22 134	-	1	156	20 732	148 168
- mars "	33 440	2	48	206	1 055	48 177	-	-	2 669	36	2 207	37 078	-	-	2 772	416	10	1 190	62	33 526	-	23	127	34 446	197 490
- avril "	23 091	-	-	104	975	35 929	23	4	3 490	-	2 832	25 812	-	-	3 643	170	27	-	18	31 013	-	1	131	29 584	156 847
- mai "	22 318	-	-	142	1 040	42 046	-	-	1 603	23	3 572	37 404	-	-	3 729	75	29	11 797	73	24 869	47	24	163	22 547	171 501
- juin "	22 300	8	32	164	938	30 089	-	5	2 125	-	4 459	39 477	-	41	5 518	3	11 712	-	18	26 371	-	1	220	20 014	163 495
- juillet "	24 683	8	2	62	551	36 209	-	-	2 086	-	3 037	35 856	-	-	3 240	48	7 563	1	23	23 062	-	24	27	18 148	154 630
Total	258 670	2 042	173	1 358	8 470	367 485	23	22	22 512	105	24 426	319 756	1	143	33 635	9 797	32 355	14 836	314	242 351	47	168	1 250	258 650	1 598 589
dont DOM	4 732	0	68			55 469			483		1 035	8 516				45	31 882	11 798		15 303				215	129 546

(1) Seuls sont indiqués les Etats membres vers lesquels du sucre a été expédié depuis 2005/06. UE à 25 jusqu'en 2006/07 et UE 27 à compter du 1er octobre 2007.

Sources : Douanes

**IMPORTATIONS FRANCAISES DE SUCRE DES  
PAYS TIERS PAR PAYS D'ORIGINE**

(en t de sucre blanc)

	Total du 1.10.2008 au 30.09.2009	MAI 2010	JUIN 2010	JUILLET 2009	Total du 1.10.2009 au 31.07.2010
<b>EN PROVENANCE DES ACP ET INDE</b>					
- Benin	-	-	-	-	-
- Congo	-	-	-	-	-
- Côte d'Ivoire	2 167	-	-	-	47
- Guyana	9 132	-	-	-	-
- Inde	208	-	5	1	12
- Madagascar	1 151	-	-	-	-
- Malawi	332	-	21	-	275
- Mozambique	2 922	-	-	-	-
- Ile Maurice	52 650	2 714	26 786	25 656	86 903
- République démocratique du Congo	-	-	-	-	-
- Sénégal	-	5	-	-	5
- Swaziland	48 008	-	-	-	24 375
- Trinidad-et-Tobago	-	-	-	-	-
- Zambie	-	-	-	-	-
	116 570	2 719	26 812	25 657	111 617
<i>dont sucre blanc :</i>	1 654	2 637	26 786	0	34 426
<b>EN PROVENANCE D'AUTRES PAYS</b>					
- Afrique du Sud	1	-	-	-	-
- Argentine	2 661	-	-	169	388
- Australie	-	-	-	-	1
- Bangladesh	500	-	-	-	-
- Barbades	14 567	7 020	-	-	7 020
- Bolivie	-	-	-	-	-
- Belize	-	-	-	-	-
- Bosnie Herzegovine	1	-	-	-	-
- Brésil	29 583	850	1 033	194	9 153
- Burkina Faso	-	-	-	-	-
- Canada	-	-	-	-	2
- Chine	114	16	31	1	116
- Colombie	-	-	-	-	-
- Costa Rica	436	71	39	43	364
- Cuba	17 537	-	-	-	279
- Equateur	65	-	-	-	52
- Etats-Unis	23	5	3	2	25
- Guatemala	-	-	-	-	-
- Haïti	-	-	-	-	-
- Israël	71	-	5	-	5
- Kenya	-	-	-	-	-
- Maroc	-	-	-	-	-
- Mauritanie	73	-	-	-	-
- Mexique	-	-	-	-	-
- Myanmar	18	-	-	-	-
- Paraguay	2 968	60	515	-	3 237
- Pérou	84	16	29	9	132
- Philippines	78	-	1	-	44
- République Dominicaine	30 620	1	-	2	5
- Russie	1	-	-	-	-
- Serbie	-	-	-	-	-
- Sierra Leone	-	-	-	-	-
- Sri Lanka	1	1	-	-	1
- Suisse	207	9	27	10	135
- Surinam	-	-	-	4	5
- Thaïlande	1 701	5	-	172	1 033
- Togo	-	-	-	-	-
- Turquie	-	-	-	-	3
	101 310	8 054	1 683	606	22 000
<i>dont sucre blanc :</i>	5 615	86	302	191	3 804
(2)	828	-	-	1	-
<b>DIVERS (1)</b>	-11 858	-1 535	-1 500	-1 235	-4 830
<b>TOTAL GENERAL</b>	<b>206 850</b>	<b>9 238</b>	<b>26 995</b>	<b>25 029</b>	<b>128 788</b>
<i>dont sucre blanc :</i>	<b>7 269</b>	<b>2 723</b>	<b>27 088</b>	<b>192</b>	<b>38 232</b>

(1) Les quantités négatives sur cette ligne proviennent d'un retranchement des quantités importées au titre du perfectionnement actif.

(2) Les quantités indiquées correspondent à un code douanier pour une origine non encore déterminée.

Source : Douanes



**EXPORTATIONS FRANCAISES DE SUCRE VERS LES PAYS TIERS  
PAR PAYS DE DESTINATION (1)**

(en t de sucre blanc)

	TOTAL du 1.10.2008 au 30.09.2009	MAI 2010	JUIN 2009	JUILLET 2009	TOTAL du 1.10.2009 au 31.07.2010
<b>AFRIQUE</b>					
<b>AFRIQUE DU NORD :</b>					
- Algérie	104 456	16 563	5 467	184	97 471
- Egypte	3 965	73	-	-	25 143
- Libye	3 301	850	6 000	-	40 100
- Maroc	323	-	41	55	188
- Tunisie	665	55	5 075	-	43 100
	112 710	17 541	16 583	239	206 002
<i>dont sucre brut :</i>	155	22	9	5	100
<b>AFRIQUE OCCIDENTALE :</b>					
- Bénin	4 453	230	1 058	570	7 293
- Burkina Faso	-	-	-	-	-
- Cap Vert	-	-	-	-	-
- Côte-d'Ivoire	5	1	-	-	537
- Gambie	175	-	190	66	388
- Ghana	695	196	66	152	3 368
- Guinée	1 399	44	225	-	466
- Guinée-Bissau	-	-	-	-	-
- Libéria	110	-	-	44	263
- Mali	66	-	-	115	6 852
- Mauritanie	-	-	-	-	14 745
- Niger	12 108	131	2 719	-	11 619
- Nigéria	18 372	3 500	14 391	1 945	43 280
- Sénégal	35 188	21 330	2 010	866	30 207
- Sierra Léone	130	43	43	-	194
- Soudan	-	-	-	-	15 000
- Tchad	9	2	4	115	3 114
- Togo	2 483	525	402	649	3 979
	75 193	26 002	21 108	4 522	141 305
<i>dont sucre brut :</i>	3	0	0	0	0

(1) Il s'agit des quantités de sucre dédouanées vers un pays tiers au départ de France, à l'exclusion des dédouanements effectués

Source : Douanes

**EXPORTATIONS FRANCAISES DE SUCRE VERS LES PAYS TIERS  
PAR PAYS DE DESTINATION**

(en t de sucre blanc)

	TOTAL du 1.10.2008 au 30.09.2009	MAI 2010	JUIN 2010	JUILLET 2010	TOTAL du 1.10.2009 au 31.07.2010
<b>AFRIQUE CENTRALE ORIENTALE ET AUSTRALE :</b>					
- Afrique du Sud	2	2	-	-	6
- Angola	-	-	-	-	2
- Cameroun	4 510	138	-	2	7 845
- République Centrafricaine	-	-	-	-	-
- Comores	-	-	-	-	-
- Congo (Rep)	5	-	-	-	-
- Djibouti	65	-	-	-	45
- Erythrée	-	-	-	-	-
- Gabon	9	3	-	-	23
- Guinée équatoriale	830	22	153	-	677
- Kenya	-	-	-	-	414
- Madagascar	19	-	-	-	1
- Ile Maurice	-	-	-	-	-
- Mayotte	7	1	2	-	13
- Tanzanie	-	-	-	-	-
	5 447	166	155	2	9 026
<i>dont sucre brut :</i>	2	1	2	0	13
<b>AMERIQUES</b>					
- Antigua et Barbuda	-	-	-	-	-
- Antilles néerlandaises	-	2	-	-	5
- Aruba	-	-	-	-	-
- Bahamas	-	-	-	-	-
- Barbade	-	-	-	-	-
- Bresil	-	-	-	-	-
- Canada	285	-	14	16	150
- Colombie	1	-	-	-	1
- Cuba	-	-	-	-	-
- Dominique	35	-	19	-	19
- Etats-Unis	106	1	-	13	176
- Grenade	-	-	-	-	-
- Guyana	-	-	-	-	-
- Jamaïque	-	-	-	-	-
- Mexique	7	580	860	100	1 540
- Panama	-	-	-	-	-
- Pérou	-	-	-	-	-
- République Dominicaine	-	-	-	-	-
- Saint-Pierre et Miquelon	-	-	-	-	-
- Saint Vincent et les Grenadines	-	-	-	-	-
- Samoa	-	-	-	-	-
- Surinam	-	-	-	-	-
	434	583	893	129	1 891
<i>dont sucre brut :</i>	125	2	5	3	44

**EXPORTATIONS FRANCAISES DE SUCRE VERS LES PAYS TIERS  
PAR PAYS DE DESTINATION**

(en t de sucre blanc)

	TOTAL du 1.10.2008 au 30.09.2009	MAI 2010	JUIN 2010	JUILLET 2010	TOTAL du 1.10.2009 au 31.07.2010
<b>ASIE</b>					
ASIE OCCIDENTALE					
- Arabie Saoudite	1 266	779	2 729	1 371	13 485
- Bahreïn	-	-	161	506	667
- Cisjordanie	-	-	-	-	4 002
- Emirats Arabes Unis	5 364	1 288	2 539	1 196	7 898
- Iran	-	-	-	-	-
- Israël	72 176	5 196	7 157	5 058	84 631
- Jordanie	-	352	230	-	4 086
- Koweït	1 496	-	-	230	460
- Liban	1 860	1 846	3 414	14	16 539
- Qatar	-	-	-	-	-
- Syrie	11 000	1 886	1 955	-	31 600
- Yémen	-	-	-	23	23
	93 162	11 347	18 185	8 398	163 391
<i>dont sucre brut :</i>	5	2	1	0	13
AUTRES PAYS D'ASIE :					
- Afghanistan	-	-	-	-	-
- Bangladesh	-	-	-	-	22
- Brunéi	-	-	-	-	-
- Chine	5	348	-	-	349
- Corée du sud	32	-	-	7	44
- Hong-Kong	9	-	4	-	13
- Inde	3	874	-	1	3 303
- Indonésie	-	-	-	-	-
- Japon	374	18	1	23	384
- Malaisie	2	-	-	-	4
- Maldives	1	-	-	-	4
- Pakistan	-	-	-	-	-
- Philippines	2	-	-	-	-
- Singapour	4	-	-	-	4
- Sri Lanka	-	-	-	345	1 096
- Taïwan	1 250	1	3	-	104
- Thaïlande	16	1	-	-	9
- Viêt-Nam	1	1	2	-	3
	1 699	1 243	10	376	5 339
<i>dont sucre brut :</i>	95	0	0	5	63
<b>AUSTRALIE ET OCEANIE</b>					
- Australie	46	12	-	-	41
- Fidji	-	-	-	-	-
- Nouvelle Calédonie	238	19	18	35	152
- Nouvelle Zélande	119	-	-	-	2
- Polynésie française	217	97	102	71	517
	620	128	120	106	712
<i>dont sucre brut :</i>	68	10	3	10	39

**EXPORTATIONS FRANCAISES DE SUCRE VERS LES PAYS TIERS  
PAR PAYS DE DESTINATION**

(en t de sucre blanc)

	TOTAL du 1.10.2008 au 30.09.2009	MAI 2010	JUIN 2010	JUILLET 2010	TOTAL du 1.10.2009 au 31.07.2010
<b>EUROPE (hors UE)</b>					
- Albanie	1	-	-	-	-
- Andorre	5 399	251	314	507	2 970
- Azerbaïdjan	-	-	-	-	-
- Bosnie Herzegovine	241	-	21	22	152
- Croatie	-	-	5 000	-	5 000
- Géorgie	-	906	-	-	1 139
- Islande	92	-	-	-	23
- Kosovo	-	-	-	-	-
- Macédoine	-	-	1	1	6
- Monténégro	-	-	-	-	-
- Norvège	83	20	15	-	266
- Ouzbékistan	-	-	-	-	-
- Russie	1 533	2	1	4	26
- Serbie	-	-	-	-	-
- Suisse	107 938	7 584	1 856	607	40 531
- Turquie	201	6	58	6	424
- Ukraine	2	-	-	-	1
	115 490	8 769	7 266	1 147	50 538
<i>dont sucre brut :</i>	265	1	15	7	105
<b>DIVERS (1)</b>	-10 774	-176	-271	-142	-2 289
<b>TOTAL GENERAL</b>	<b>393 981</b>	<b>65 603</b>	<b>64 049</b>	<b>14 777</b>	<b>575 915</b>
<i>dont sucre brut :</i>	<b>720</b>	<b>38</b>	<b>35</b>	<b>30</b>	<b>376</b>

(1) Les quantités négatives sur cette ligne proviennent d'un retranchement des quantités exportées au titre du perfectionnement actif.

**CERTIFICATS DELIVRES EN FRANCE POUR  
L'EXPORTATION DE SUCRE**

(en t de sucre valeur blanc)

	Sucres produits dans le quota			Sucres produits au-delà du quota (hors quota)
	Suite adjudication	Délivrance automatique	Certificats délivrés sans restitutions	
<b>Engagements de la campagne 2005/06</b>	561 090	2 139	800	1 452 305
<b>Engagements de la campagne 2006/07</b> (1)	221 850	31 510	6 957	0
<b>Engagements de la campagne 2007/08</b>	437 050	28 790	7 526	0
<b>Engagements de la campagne 2008/09</b> (1)				
juillet 2008	-	-	-	-
août "	-	-	-	-
septembre "	-	-	-	-
octobre "	-	-	84	23 002
novembre "	-	-	176	21 350
décembre "	-	-	259	14 166
janvier 2009	-	-	221	16 061
février "	-	-	255	7 876
mars "	-	-	334	21 507
avril "	-	-	295	50 000
mai "	-	-	305	85 000
juin "	-	-	315	69 137
juillet "	-	-	141	2 671
août "	-	-	491	0
septembre "	-	-	295	90 227
	0	0	3 171	400 997
<b>Engagements de la campagne 2009/10</b> (1)				
octobre "	-	-	140	125 629
novembre "	-	-	422	210 541
décembre "	-	-	338	0
janvier 2010	-	-	19 380	0
février "	-	-	322	165 042
mars "	-	-	1 516	0
avril "	-	-	20 530	0
mai "	-	-	3 719	0
juin "	-	-	12 278	0
juillet "	-	-	5 882	0
août "	-	-	1 879	0
septembre "	-	-	1 333	0
	0	0	67 739	501 212

(1) Certificats valables à partir du jour de leur délivrance jusqu'à l'expiration du cinquième mois suivant celui au cours duquel cette adjudication partielle a eu lieu (article 12 du règlement (CE) n°958/2006)

Source : FranceAgriMer

## **VI – Les échanges français de produits sucrés**

**IMPORTATIONS DE PRODUITS TRANSFORMES EN PROVENANCE DE L'UE ET DES PAYS TIERS**

P R O D U I T S	UE			PT			TOTAL		
	CUMUL du 1.10.08 au 31.07.2009	JUILLET 2010	CUMUL du 1.10.2009 au 31.07.2010	CUMUL du 1.10.08 au 31.07.2009	JUILLET 2010	CUMUL du 1.10.2009 au 31.07.2010	CUMUL du 1.10.08 au 31.07.2009	JUILLET 2010	CUMUL du 1.10.2009 au 31.07.2010
Yoghourts, préparations à base de lait, glaces de consommation (t)	153 691	<b>19 948</b>	158 048	3 091	<b>348</b>	2 878	156 782	<b>20 296</b>	160 926
Confiserie sans cacao (t)	71 740	<b>6 372</b>	73 412	4 574	<b>680</b>	5 377	76 314	<b>7 052</b>	78 789
Produits cacaotés (t)	264 026	<b>24 530</b>	273 400	27 879	<b>1 375</b>	22 823	291 905	<b>25 905</b>	296 223
Préparations alimentaires diverses (t)	657 260	<b>64 138</b>	673 459	84 326	<b>8 689</b>	85 499	741 586	<b>72 827</b>	758 958
Biscuiterie (t)	276 450	<b>26 988</b>	281 119	9 439	<b>1 054</b>	9 578	285 889	<b>28 042</b>	290 697
Boissons non alcoolisées (hl)	6 872 594	<b>667 747</b>	6 755 132	485 556	<b>91 250</b>	586 909	7 358 150	<b>758 997</b>	7 342 041
Liqueurs (hl)	307 611	<b>37 022</b>	328 220	2 075	<b>215</b>	2 342	309 686	<b>37 237</b>	330 562
Fruits à l'état congelé (t)	5 877	<b>294</b>	4 082	486	<b>83</b>	594	6 363	<b>377</b>	4 676
Fruits confits (t)	3 690	<b>460</b>	4 352	1 306	<b>28</b>	800	4 996	<b>488</b>	5 152
Confitures (t)	65 981	<b>6 882</b>	66 301	2 050	<b>319</b>	2 154	68 031	<b>7 201</b>	68 455
Fruits en conserves avec ou sans alcool (t)	114 132	<b>9 999</b>	107 725	67 102	<b>6 298</b>	54 710	181 234	<b>16 297</b>	162 435
Jus de fruits (t)	529 337	<b>52 712</b>	503 585	176 917	<b>28 451</b>	210 428	706 254	<b>81 163</b>	714 013
Sirops, sucres caramélisés et autres sucres (t)	47 254	<b>7 082</b>	46 882	1 223	<b>179</b>	1 199	48 477	<b>7 261</b>	48 081
Laits et crèmes de lait sucrés (t)	21 833	<b>2 477</b>	23 015	0	<b>2</b>	2	21 833	<b>2 479</b>	23 017

Sources : Douanes et FranceAgriMer

**EXPORTATIONS DE PRODUITS TRANSFORMES A DESTINATION DE L'UE ET DES PAYS TIERS**

P R O D U I T S	UE			PT			TOTAL		
	CUMUL du 1.10.08 au 31.07.2009	JUILLET 2010	CUMUL du 1.10.2009 au 31.07.2010	CUMUL du 1.10.08 au 31.07.2009	JUILLET 2010	CUMUL du 1.10.2009 au 31.07.2010	CUMUL du 1.10.08 au 31.07.2009	JUILLET 2010	CUMUL du 1.10.2009 au 31.07.2010
Yoghourts, préparations à base de lait, glaces de consommation (t)	387 013	<b>43 764</b>	391 407	26 655	<b>3 563</b>	31 898	413 668	<b>47 327</b>	423 305
Confiserie sans cacao (t)	27 455	<b>2 864</b>	28 087	5 062	<b>535</b>	5 569	32 517	<b>3 399</b>	33 656
Produits cacaotés (t)	206 384	<b>17 358</b>	202 782	25 162	<b>2 692</b>	28 456	231 546	<b>20 050</b>	231 238
Préparations alimentaires diverses (t)	641 499	<b>70 373</b>	678 350	223 123	<b>25 477</b>	243 051	864 622	<b>95 850</b>	921 401
Biscuiterie (t)	187 228	<b>17 637</b>	181 225	19 114	<b>2 134</b>	22 038	206 342	<b>19 771</b>	203 263
Boissons non alcoolisées (hl)	6 622 724	<b>604 810</b>	6 418 367	776 366	<b>84 740</b>	832 905	7 399 090	<b>689 550</b>	7 251 272
Liqueurs (hl)	218 341	<b>27 064</b>	234 390	171 428	<b>15 106</b>	169 371	389 769	<b>42 170</b>	403 761
Fruits à l'état congelé (t)	549	<b>57</b>	601	18	<b>0</b>	18	567	<b>57</b>	619
Fruits confits (t)	4 673	<b>474</b>	4 801	794	<b>73</b>	943	5 467	<b>547</b>	5 744
Confitures (t)	35 947	<b>3 550</b>	35 857	13 295	<b>1 545</b>	16 740	49 242	<b>5 095</b>	52 597
Fruits en conserves avec ou sans alcool (t)	13 250	<b>1 698</b>	14 624	4 565	<b>843</b>	5 980	17 815	<b>2 541</b>	20 604
Jus de fruits (t)	82 961	<b>9 438</b>	85 291	8 006	<b>1 179</b>	8 650	90 967	<b>10 617</b>	93 941
Sirops, sucres caramélisés et autres sucres (t)	97 744	<b>9 190</b>	79 435	13 309	<b>1 509</b>	15 665	111 053	<b>10 699</b>	95 100
Laits et crèmes de lait sucrés (t)	25 085	<b>427</b>	4 715	3 173	<b>257</b>	1 577	28 258	<b>684</b>	6 292

Sources : Douanes et FranceAgriMer



**IMPORTATIONS DE SUCRE SOUS FORME DE PRODUITS TRANSFORMES**

PRODUITS	UE			PT			TOTAL		
	CUMUL		CUMUL	CUMUL	JUILLET	CUMUL	CUMUL	JUILLET	CUMUL
	du 1.10.08 au 31.07.2009	JUILLET 2010	du 1.10.09 au 31.07.2010	du 1.10.08 au 31.07.2009	2010	du 1.10.09 au 31.07.2010	du 1.10.08 au 31.07.2009	2010	du 1.10.09 au 31.07.2010
Yoghourts, préparations à base de lait, glaces de consommation (t)	32 001	<b>4 156</b>	34 364	474	<b>58</b>	438	32 475	<b>4 214</b>	34 802
Confiserie sans cacao (t)	41 777	<b>3 720</b>	42 764	2 714	<b>400</b>	3 162	44 491	<b>4 120</b>	45 926
Produits cacaotés (t)	92 151	<b>8 753</b>	96 292	11 947	<b>502</b>	9 445	104 098	<b>9 255</b>	105 737
Préparations alimentaires diverses (t)	97 844	<b>9 672</b>	101 351	11 070	<b>1 122</b>	11 271	108 914	<b>10 794</b>	112 622
Biscuiterie (t)	67 880	<b>6 478</b>	68 811	2 067	<b>225</b>	2 083	69 947	<b>6 703</b>	70 894
Boissons non alcoolisées (hl)	68 726	<b>6 677</b>	67 550	4 856	<b>913</b>	5 869	73 582	<b>7 590</b>	73 419
Liqueurs (hl)	2 500	<b>260</b>	2 486	51	<b>5</b>	58	2 551	<b>265</b>	2 544
<b>Total produits "Hors Annexe I"</b>	<b>402 879</b>	<b>39 716</b>	<b>413 618</b>	<b>33 179</b>	<b>3 225</b>	<b>32 326</b>	<b>436 058</b>	<b>42 941</b>	<b>445 944</b>
Fruits à l'état congelé (t)	972	<b>44</b>	657	56	<b>11</b>	68	1 028	<b>55</b>	725
Fruits confits (t)	1 035	<b>143</b>	1 281	646	<b>12</b>	374	1 681	<b>155</b>	1 655
Confitures (t)	24 769	<b>2 738</b>	24 764	680	<b>133</b>	766	25 449	<b>2 871</b>	25 530
Fruits en conserves avec ou sans alcool (t)	13 201	<b>1 171</b>	12 581	7 171	<b>684</b>	5 888	20 372	<b>1 855</b>	18 469
Jus de fruits (t)	64 683	<b>5 706</b>	54 432	11 775	<b>1 735</b>	13 611	76 458	<b>7 441</b>	68 043
<b>Total "Fruits et Légumes Transformés"</b>	<b>104 660</b>	<b>9 802</b>	<b>93 715</b>	<b>20 328</b>	<b>2 575</b>	<b>20 707</b>	<b>124 988</b>	<b>12 377</b>	<b>114 422</b>
<b>Sirops, sucres caramélisés et autres sucres (t)</b>	30 821	<b>4 479</b>	30 248	756	<b>103</b>	677	31 577	<b>4 582</b>	30 925
<b>Laits et crèmes de lait sucrés (t)</b>	9 000	<b>1 019</b>	9 494	0	<b>1</b>	1	9 000	<b>1 020</b>	9 495
<b>TOTAL</b>	<b>547 360</b>	<b>55 016</b>	<b>547 075</b>	<b>54 263</b>	<b>5 904</b>	<b>53 711</b>	<b>601 623</b>	<b>60 920</b>	<b>600 786</b>

Sources : Douanes et FranceAgriMer

**EXPORTATIONS DE SUCRE SOUS FORME DE PRODUITS TRANSFORMES**

PRODUITS	UE			PT			TOTAL		
	CUMUL		CUMUL	CUMUL	JUILLET	CUMUL	CUMUL	JUILLET	CUMUL
	du 1.10.08 au 31.07.2009	JUILLET 2010	du 1.10.09 au 31.07.2010	du 1.10.08 au 31.07.2009	2010	du 1.10.09 au 31.07.2010	du 1.10.08 au 31.07.2009	2010	du 1.10.09 au 31.07.2010
Yoghourts, préparations à base de lait, glaces de consommation (t)	65 692	<b>7 493</b>	66 452	5 663	<b>766</b>	6 984	71 355	<b>8 259</b>	73 436
Confiserie sans cacao (t)	16 283	<b>1 684</b>	16 610	2 969	<b>317</b>	3 274	19 252	<b>2 001</b>	19 884
Produits cacotés (t)	70 328	<b>5 902</b>	69 128	8 640	<b>931</b>	9 767	78 968	<b>6 833</b>	78 895
Préparations alimentaires diverses (t)	102 150	<b>11 227</b>	108 780	47 941	<b>5 529</b>	52 241	150 091	<b>16 756</b>	161 021
Biscuiterie (t)	50 702	<b>4 762</b>	49 286	4 708	<b>537</b>	5 636	55 410	<b>5 299</b>	54 922
Boissons non alcoolisées (hl)	66 227	<b>6 048</b>	64 184	7 764	<b>847</b>	8 327	73 991	<b>6 895</b>	72 511
Liqueurs (hl)	3 791	<b>404</b>	3 752	3 664	<b>334</b>	3 729	7 455	<b>738</b>	7 481
<b>Total produits "Hors Annexe I"</b>	<b>375 173</b>	<b>37 520</b>	<b>378 192</b>	<b>81 349</b>	<b>9 261</b>	<b>89 958</b>	<b>456 522</b>	<b>46 781</b>	<b>468 150</b>
Fruits à l'état congelé (t)	79	<b>8</b>	87	2	<b>0</b>	3	81	<b>8</b>	90
Fruits confits (t)	2 423	<b>245</b>	2 444	363	<b>32</b>	438	2 786	<b>277</b>	2 882
Confitures (t)	15 358	<b>1 507</b>	15 332	6 198	<b>708</b>	7 136	21 556	<b>2 215</b>	22 468
Fruits en conserves avec ou sans alcool (t)	1 494	<b>188</b>	1 709	478	<b>85</b>	614	1 972	<b>273</b>	2 323
Jus de fruits (t)	12 945	<b>1 206</b>	10 829	1 001	<b>108</b>	1 072	13 946	<b>1 314</b>	11 901
<b>Total "Fruits et Légumes Transformés"</b>	<b>32 299</b>	<b>3 154</b>	<b>30 401</b>	<b>8 042</b>	<b>933</b>	<b>9 263</b>	<b>40 341</b>	<b>4 087</b>	<b>39 664</b>
<b>Sirops, sucres caramélisés et autres sucres (t)</b>	53 345	<b>4 611</b>	39 868	6 952	<b>780</b>	8 305	60 297	<b>5 391</b>	48 173
<b>Laits et crèmes de lait sucrés (t)</b>	8 987	<b>167</b>	1 774	956	<b>71</b>	556	9 943	<b>238</b>	2 330
<b>TOTAL</b>	<b>469 804</b>	<b>45 452</b>	<b>450 235</b>	<b>97 299</b>	<b>11 045</b>	<b>108 082</b>	<b>567 103</b>	<b>56 497</b>	<b>558 317</b>

Sources : Douanes et FranceAgriMer

**SOLDE DES ECHANGES DE SUCRE SOUS FORME DE PRODUITS TRANSFORMES**

PRODUITS	UE			PT			TOTAL		
	CUMUL du 1.10.08 au 31.07.09	JUILLET 2010	CUMUL du 1.10.09 au 31.07.10	CUMUL du 1.10.08 au 31.07.09	JUILLET 2010	CUMUL du 1.10.09 au 31.07.10	CUMUL du 1.10.08 au 31.07.09	JUILLET 2010	CUMUL du 1.10.09 au 31.07.10
Yoghourts, préparations à base de lait, glaces de consommation (t)	33 691	<b>3 337</b>	32 088	5 189	<b>708</b>	6 546	38 880	<b>4 045</b>	38 634
Confiserie sans cacao (t)	-25 494	<b>-2 036</b>	-26 154	255	<b>-83</b>	112	-25 239	<b>-2 119</b>	-26 042
Produits cacaotés (t)	-21 823	<b>-2 851</b>	-27 164	-3 307	<b>429</b>	322	-25 130	<b>-2 422</b>	-26 842
Préparations alimentaires diverses (t)	4 306	<b>1 555</b>	7 429	36 871	<b>4 407</b>	40 970	41 177	<b>5 962</b>	48 399
Biscuiterie (t)	-17 178	<b>-1 716</b>	-19 525	2 641	<b>312</b>	3 553	-14 537	<b>-1 404</b>	-15 972
Boissons non alcoolisées (hl)	-2 499	<b>-629</b>	-3 366	2 908	<b>-66</b>	2 458	409	<b>-695</b>	-908
Liqueurs (hl)	1 291	<b>144</b>	1 266	3 613	<b>329</b>	3 671	4 904	<b>473</b>	4 937
<b>Total produits "Hors Annexe I"</b>	<b>-27 706</b>	<b>-2 196</b>	<b>-35 426</b>	<b>48 170</b>	<b>6 036</b>	<b>57 632</b>	<b>20 464</b>	<b>3 840</b>	<b>22 206</b>
Fruits à l'état congelé (t)	-893	<b>-36</b>	-570	-54	<b>-11</b>	-65	-947	<b>-47</b>	-635
Fruits confits (t)	1 388	<b>102</b>	1 163	-283	<b>20</b>	64	1 105	<b>122</b>	1 227
Confitures (t)	-9 411	<b>-1 231</b>	-9 432	5 518	<b>575</b>	6 370	-3 893	<b>-656</b>	-3 062
Fruits en conserves avec ou sans alcool (t)	-11 707	<b>-983</b>	-10 872	-6 693	<b>-599</b>	-5 274	-18 400	<b>-1 582</b>	-16 146
Jus de fruits (t)	-51 738	<b>-4 500</b>	-43 603	-10 774	<b>-1 627</b>	-12 539	-62 512	<b>-6 127</b>	-56 142
<b>Total "Fruits et Légumes Transformés"</b>	<b>-72 361</b>	<b>-6 648</b>	<b>-63 314</b>	<b>-12 286</b>	<b>-1 642</b>	<b>-11 444</b>	<b>-84 647</b>	<b>-8 290</b>	<b>-74 758</b>
<b>Sirops, sucres caramélisés et autres sucres (t)</b>	22 524	<b>132</b>	9 620	6 196	<b>677</b>	7 628	28 720	<b>809</b>	17 248
<b>Laits et crèmes de lait sucrés (t)</b>	-13	<b>-852</b>	-7 720	956	<b>70</b>	555	943	<b>-782</b>	-7 165
<b>TOTAL</b>	<b>-77 556</b>	<b>-9 564</b>	<b>-96 840</b>	<b>43 036</b>	<b>5 141</b>	<b>54 371</b>	<b>-34 520</b>	<b>-4 423</b>	<b>-42 469</b>

Sources : Douanes et FranceAgriMer

## **VII – Les échanges français de mélasses**

**BILAN DES ECHANGES EXTERIEURS FRANCAIS DE MELASSES**

(en tonnes)

	IMPORTATIONS			EXPORTATIONS		
	UE	PAYS TIERS	TOTAL	UE	PAYS TIERS	TOTAL
<b>Campagne 2005/06</b> <i>juillet -juin</i>						
	136 637	190 707	327 344	68 067	4 532	72 599
<b>Campagne 2006/07</b> <i>Total du 1/07 au 30/09</i>						
	154 069	244 924	398 993	21 090	4 419	25 509
<b>Campagne 2007/08</b> <i>octobre -septembre</i>						
	123 454	350 261	473 715	23 230	25	23 255
<b>Campagne 2008/09</b>						
- octobre 2008	9 165	13 468	22 633	3 437	0	3 437
- novembre "	15 098	10 502	25 600	5 390	0	5 390
- décembre "	14 547	26 520	41 067	5 724	0	5 724
- janvier 2009	5 748	18 767	24 515	1 272	1	1 273
- février "	8 604	33 219	41 823	81	1	82
- mars "	9 580	16 410	25 990	45	2	47
- avril "	7 787	8 040	15 827	2 301	0	2 301
- mai "	7 160	19 209	26 369	3 266	0	3 266
- juin "	10 051	10 635	20 686	1 611	0	1 611
- juillet "	8 397	19 507	27 904	5 104	0	5 104
- août "	7 186	27 851	35 037	3 108	0	3 108
- septembre "	16 671	2 501	19 172	4 995	0	4 995
<b>Total</b>	<b>119 994</b>	<b>206 629</b>	<b>326 623</b>	<b>36 334</b>	<b>4</b>	<b>36 338</b>
<b>Campagne 2009/10</b>						
- octobre 2009	20 092	0	20 092	55	1	56
- novembre "	23 259	20 057	43 316	76	0	76
- décembre "	15 746	22 198	37 944	199	0	199
- janvier 2010	7 662	5	7 667	50	0	50
- février "	5 027	12 406	17 433	76	0	76
- mars "	11 215	31 089	42 304	57	0	57
- avril "	9 865	14 376	24 241	6 897	1	6 898
- mai "	7 600	22	7 622	5 871	1	5 872
- juin "	8 755	33 233	41 988	2 421	0	2 421
- juillet "	11 699	7 394	19 093	5 179		5 179
<b>Total</b>	<b>120 920</b>	<b>140 780</b>	<b>261 700</b>	<b>20 881</b>	<b>3</b>	<b>20 884</b>

Source : Douanes

**IMPORTATIONS FRANCAISES DE MELASSES EN PROVENANCE DES PAYS DE L'UE (1)**

(en tonnes)

	ALL	ESP	IRL	ITA	PB	POR	ROU	RU	UEBL	TOTAL (2)
<b>Campagne 2005/06</b>										
Total du 01.07.05 au 30.06.06	81 388	668	15 354	15	1 848	-	-	10 877	26 487	136 637
<b>Campagne 2006/07</b>										
Total du 01.07.06 au 30.09.07	118 864	620	57	43	632	12	-	140	33 701	154 069
<b>Campagne 2007/08</b>										
Total du 01.10.07 au 30.09.08	76 225	576	34	33	61	0	-	9 765	36 760	123 454
<b>Campagne 2008/09</b>										
- octobre 2008	6 348	84	6	13	3	-	16	28	2 667	9 165
- novembre "	11 844	116	2	8	-	3	-	12	3 113	15 098
- décembre "	11 478	89	5	5	-	-	-	-	2 970	14 547
- janvier 2009	4 014	69	2	15	11	-	-	10	1 627	5 748
- février "	6 542	52	-	-	10	2	-	47	1 951	8 604
- mars "	8 581	59	-	8	-	-	-	21	911	9 580
- avril "	5 898	57	-	8	1 451	-	-	17	356	7 787
- mai "	6 938	29	-	9	14	-	-	10	160	7 160
- juin "	6 263	48	-	6	3	-	-	13	3 718	10 051
- juillet "	6 162	64	-	10	-	-	-	32	2 129	8 397
- août "	5 394	24	-	12	809	-	-	18	929	7 186
- septembre "	10 402	41	-	11	305	-	-	18	5 894	16 671
Total du 01.10.08 au 30.09.09	89 864	732	15	105	2 606	5	16	226	26 425	119 994
<b>Campagne 2009/10</b>										
- octobre 2009	11 288	45	-	-	7 881	-	-	16	862	20 092
- novembre "	15 494	41	-	16	6 389	-	-	1	1 318	23 259
- décembre "	10 139	35	-	3	4 392	-	-	1	1 176	15 746
- janvier 2010	5 082	28	-	29	1 908	-	-	-	615	7 662
- février "	4 382	-	-	-	54	-	-	8	583	5 027
- mars "	10 404	40	-	9	-	-	-	2	760	11 215
- avril "	9 402	54	-	9	-	-	-	-	400	9 865
- mai "	7 336	50	-	8	-	-	-	-	206	7 600
- juin "	8 536	45	-	10	-	-	-	8	156	8 755
- juillet "	9 237	46	-	9	2 203	-	-	9	195	11 699
Total du 01.10.09 au 31.07.10	91 300	384	0	93	22 827	0	0	45	6 271	120 920

(1) Seuls sont indiqués les Etats membres en provenance desquels des mélasses ont été importées depuis 2003/04.

(2) Total des pays adhérents à l'UE au cours de la période considérée.

Source : Douanes

**EXPORTATIONS FRANCAISES DE MELASSES A DESTINATION DES PAYS DE L'UE (1)**

(en tonne)

	ALL	BUL	CHY	DK	ESP	FIN	GR	ITA	LET	PB	POL	RU	UEBL	TOTAL (
<b>Campagne 2005/06</b>														
<i>juillet -juin</i>														
Total du 01.07.05 au 30.06.06	26		0	185	220	1	2	40	-	2 887	0	14 780	49 926	65 81
<b>Campagne 2006/07</b>														
Total du 01.07.06 au 30.09.07	38	-	0	0	4 178	1	2	80	-	107	1	8 377	4 432	21 090
<b>Campagne 2007/08</b>														
Total du 01.10.07 au 30.09.08	3	-	-	151	174	155	12	73	-	1 440	9	9 681	11 529	23 23
<b>Campagne 2008/09</b>														
- octobre 2008	-	-	-	100	13	-	-	-	-	-	2	-	3 322	3 43
- novembre "	-	-	4	49	4	-	-	-	-	-	3 378	-	1 955	5 39
- décembre "	-	-	-	48	26	-	2	-	-	-	1 224	-	4 424	5 72
- janvier 2009	-	-	-	-	6	-	-	15	-	-	836	-	415	1 27
- février "	-	-	-	-	48	-	1	1	-	-	2	-	29	8
- mars "	1	-	1	-	38	-	1	-	-	3	1	-	-	4
- avril "	-	-	-	-	2	-	1	1	-	-	-	-	2 297	2 30
- mai "	-	1	-	25	25	-	3	-	-	-	-	-	3 212	3 26
- juin "	-	5	3	50	25	-	-	-	-	-	-	-	1 528	1 61
- juillet "	-	-	-	24	26	-	-	-	-	11	-	-	5 043	5 10
- août "	-	-	-	50	-	-	1	-	-	-	2	-	3 055	3 10
- septembre "	-	-	-	49	63	-	-	4	-	-	-	1	4 878	4 99
Total du 01.10.08 au 30.09.09	1	6	8	395	276	-	9	21	-	14	5 445	1	30 158	36 33
<b>Campagne 2009/10</b>														
- octobre 2009	-	-	-	51	-	-	1	-	1	-	-	-	2	5
- novembre "	-	-	-	48	24	-	2	-	-	2	-	-	-	7
- décembre "	-	-	-	-	39	-	1	-	-	-	-	-	159	19
- janvier 2010	-	-	-	49	-	-	1	-	-	-	-	-	-	5
- février "	-	-	-	26	49	-	-	-	-	1	-	-	-	7
- mars "	1	-	-	27	26	-	1	1	-	-	-	1	-	5
- avril "	-	-	-	25	24	-	2	-	-	-	-	-	6 846	6 89
- mai "	-	-	-	49	25	-	-	-	-	-	-	-	5 797	5 87
- juin "	-	-	-	50	36	-	-	-	-	-	-	-	2 335	2 42
- juillet "	1	-	-	-	25	-	1	-	-	-	-	-	5 152	5 17
Total du 01.10.09 au 31.07.10	2	-	-	325	248	-	9	1	1	3	-	1	20 291	20 88

(1) Seuls sont indiqués les Etats membres en provenance desquels des mélasses ont été importées depuis 2003/04.

(2) Total des pays adhérents à l'UE au cours de la période considérée.

Source : Douanes

## **VIII – Alcool Ethylique**



# Faits et Chiffres

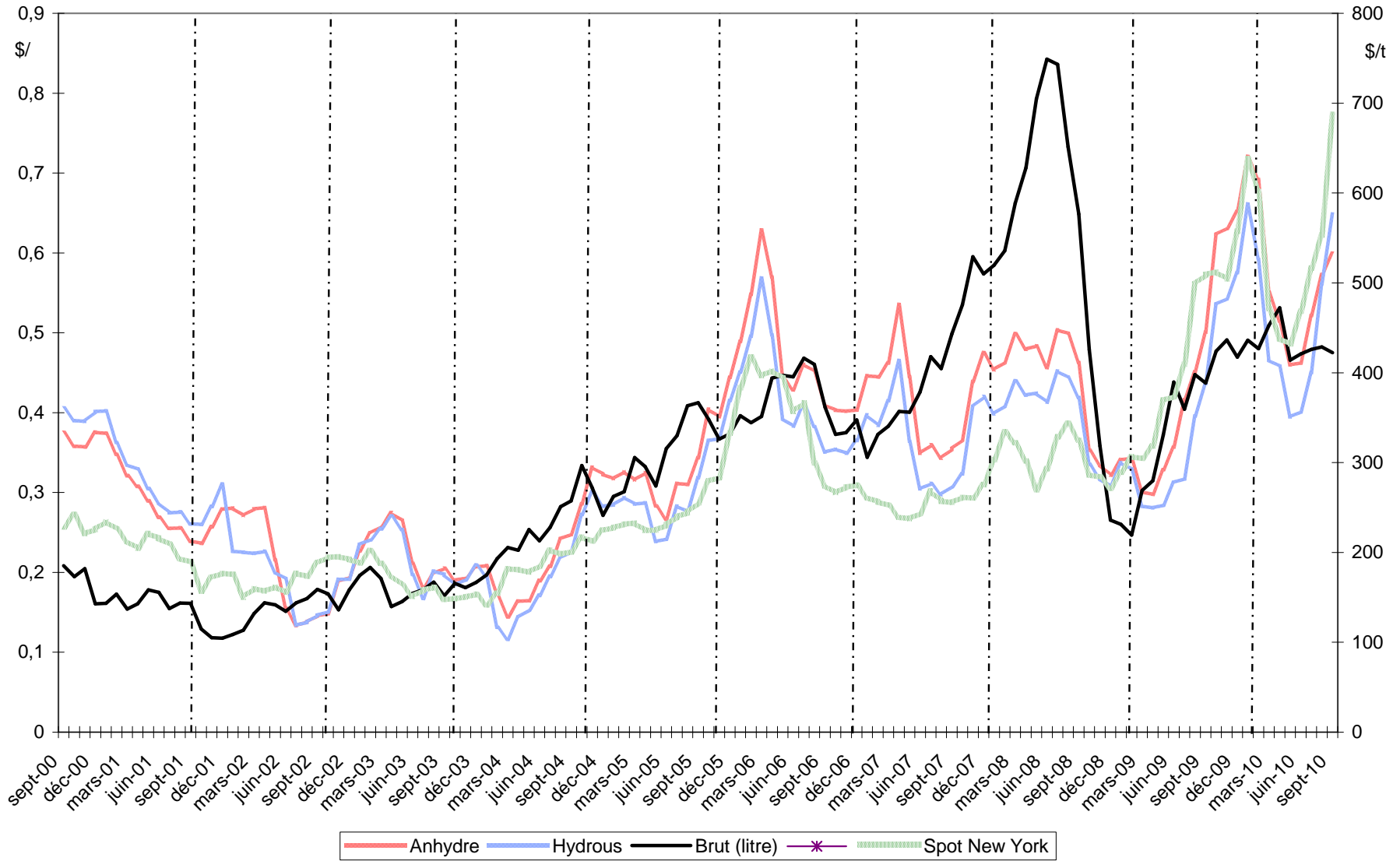
## Septembre 2010

### *Brésil*

#### **Production :**

- La production d'éthanol dans la région du Centre Sud depuis le début de la campagne au 1<sup>er</sup> septembre atteint 16,9 milliards de litres, en hausse de 21,9 % par rapport à la même période de la précédente campagne. 55 % de la canne récoltée a été consacrée à la production d'éthanol (*Reuters du 13 septembre 2010*).
- Datagro a revu en baisse la part de canne récoltée consacrée à la production d'éthanol pour la région du centre sud (du fait de la hausse récente des cours mondiaux du sucre) à 57,3 % contre 58,5 % précédemment. La production d'éthanol correspondante est maintenant estimée à 27,407 milliards de litres, contre 28,427 milliards de litres estimés en juillet (*FO Licht du 23 septembre*).

EVOLUTION COMPAREE DES COURS DU SUCRE, DE L'ETHANOL (au Brésil) ET DU PETROLE DEPUIS 2000



Sources : Ethanol CEPEA, Nymlex Light Crude, FranceAgriMer

**BILANS COMMUNAUTAIRES UE - ALCOOL ETHYLIQUE**

2007 / 2008 / 2009

*(en hectolitres d'alcool pur)*

	2007 - UE 27	2008 - UE 27 (1)	2009 - UE 27 (2)
	<i>Origine agricole</i>	<i>Origine agricole</i>	<i>Origine agricole</i>
<b>I - RESSOURCES</b>			
1 - Stocks au 1 <sup>er</sup> janvier (1)	<b>7 252 483</b>	<b>8 913 486</b>	<b>9 234 665</b>
2 - Production	<b>33 811 699</b>	<b>40 368 240</b>	<b>49 214 427</b>
3 - Importations	<b>11 210 189</b>	<b>12 847 712</b>	<b>10 446 502</b>
- Droits nuls	2 699 136	3 943 457	3 341 152
- Droits pleins	8 511 053	8 904 255	7 105 350
<b>TOTAL DES RESSOURCES</b>	<b>52 274 371</b>	<b>62 129 438</b>	<b>68 895 594</b>
<b>II - UTILISATIONS</b>			
1 - Livraisons sur le marché intérieur	<b>42 450 228</b>	<b>52 542 682</b>	<b>59 621 238</b>
- Alimentation	8 335 763	11 688 109	10 757 338
- Utilisation industrielle	7 237 881	8 365 354	6 941 702
- Carburant	25 810 000	28 577 302	39 320 785
- Autre	1 066 584	3 911 917	2 601 413
2 - Exportations	<b>539 693</b>	<b>352 091</b>	<b>457 275</b>
<b>TOTAL DES UTILISATIONS</b>	<b>42 989 921</b>	<b>52 894 773</b>	<b>60 078 513</b>
<b>TOTAL STOCKS AU 31/12</b>	<b>8 913 486</b>	<b>9 234 665</b>	<b>8 817 081</b>

(1) Le total des utilisations a été ajusté en fonction du stock final 2008 (et donc du stock initial 2009) déclaré, transmis par la Commission et affiché dans son bilan 2009.

(2) Bilan encore provisoire, les statistiques de certains EM ayant été estimées à partir de leur valeur 2008.

Sources : CE - Juillet 2010

**Production 2009 - Répartition par Etat membre et par matière première**

(en hectolitres d'alcool pur)

	Céréales	Betteraves	Vinique	Autres	Total	Part total UE
France	7 891 843	8 624 968	913 454	28 225	<b>17 458 490</b>	35,47%
Allemagne	5 199 909	2 374 788	0	229 275	<b>7 803 972</b>	15,86%
Espagne	4 815 598	318 631	1 096 287	125 073	<b>6 355 589</b>	12,91%
Pologne	1 802 912	252 882	0	111 950	<b>2 167 744</b>	4,40%
Hongrie	1 804 853	118 633	24 297	48 008	<b>1 995 791</b>	4,06%
Royaume Uni	1 500 000	500 000	0	0	<b>2 000 000</b>	4,06%
Suede	1 869 639	0	0	106 249	<b>1 975 888</b>	4,01%
Autriche	1 749 141	3 779	0	70	<b>1 752 990</b>	3,56%
Italie	475 252	11 529	875 971	230 020	<b>1 592 772</b>	3,24%
Slovaquie	1 243 196	0	0	93 362	<b>1 336 558</b>	2,72%
Pays Bas	721 683	434 073	0	4 560	<b>1 160 316</b>	2,36%
Rép.Tchèque	23 111	575 382	0	510 613	<b>1 109 106</b>	2,25%
Belgique	674 885	140 678	0	0	<b>815 563</b>	1,66%
<i>Autres EM</i>	<i>1 345 140</i>	<i>118 281</i>	<i>80 104</i>	<i>146 123</i>	<b><i>1 689 648</i></b>	<i>3,43%</i>
<b>Total</b>	<b>31 117 162</b>	<b>13 473 624</b>	<b>2 990 113</b>	<b>1 633 528</b>	<b>49 214 427</b>	100,00%
<b>Part total UE</b>	63,23%	27,38%	6,08%	3,32%	100,00%	

Source : Commission Européenne, FranceAgriMer

### Utilisations 2009 \* - Répartition par Etat membre et par type d'utilisation

(en hectolitres d'alcool pur)

	Alimentation et boisson	Industriel	Carburant	Autres	Total	Part total UE
Allemagne	2 464 255	1 796 284	12 556 644	457 532	<b>17 274 715</b>	28,97%
France	1 201 775	978 265	7 976 132	313 926	<b>10 470 098</b>	17,56%
Suede	500 828	578 169	3 655 549	7 207	<b>4 741 753</b>	7,95%
Royaume Uni	700 000	0	3 605 000	0	<b>4 305 000</b>	7,22%
Espagne	1 018 993	663 455	2 373 557	77 040	<b>4 133 045</b>	6,93%
Pologne	1 418 893	547 380	1 287 422	114 509	<b>3 368 204</b>	5,65%
Pays Bas	815 651	160 060	1 259 355	1 026 048	<b>3 261 114</b>	5,47%
Rép.Tchèque	387 250	345 590	1 027 340	234 010	<b>1 994 190</b>	3,34%
Finlande	241 429	103 135	1 579 872	0	<b>1 924 436</b>	3,23%
Hongrie	117 253	672 715	902 451	64 661	<b>1 757 080</b>	2,95%
Autriche	128 205	176 963	1 097 779	13 537	<b>1 416 484</b>	2,38%
Italie	539 298	748 558	40 476	75 506	<b>1 403 838</b>	2,35%
Slovaquie	174 561	34 732	679 990	0	<b>889 283</b>	1,49%
Belgique	60 731	0	710 376	85 272	<b>856 379</b>	1,44%
Bulgarie	150 596	6 184	1 764	9 143	<b>167 687</b>	0,28%
Chypre	5 842	107	0	0	<b>5 949</b>	0,01%
Danemark	91 313	0	0	42 013	<b>133 326</b>	0,22%
Estonie	282	409	21	310	<b>1 022</b>	0,00%
Grèce	86 670	22 951	0	26 582	<b>136 203</b>	0,23%
Irlande	317 075	48 068	13 314	150	<b>378 607</b>	0,64%
Luxembourg	40	9 000	2 000	0	<b>11 040</b>	0,02%
Lettonie	34 077	235	171	1 361	<b>35 844</b>	0,06%
Lituanie	187	0	276 216	16 811	<b>293 214</b>	0,49%
Portugal	20 370	23 480	275 356	2 371	<b>321 577</b>	0,54%
Roumanie	208 635	19 270	0	22 419	<b>250 324</b>	0,42%
Slovenie	73 129	6 692	0	11 005	<b>90 826</b>	0,15%
<b>Total</b>	<b>10 757 338</b>	<b>6 941 702</b>	<b>39 320 785</b>	<b>2 601 413</b>	<b>59 621 238</b>	100,00%
<b>Part total UE</b>	18,04%	11,64%	65,95%	4,36%	100,00%	

Source : Commission Européenne, FranceAgriMer

\* Y compris les livraisons intracommunautaires par destinations.

**IMPORTATIONS D'ALCOOL ETHYLIQUE DE L'UE (NC 2207)  
PAR PAYS TIERS D'ORIGINE**

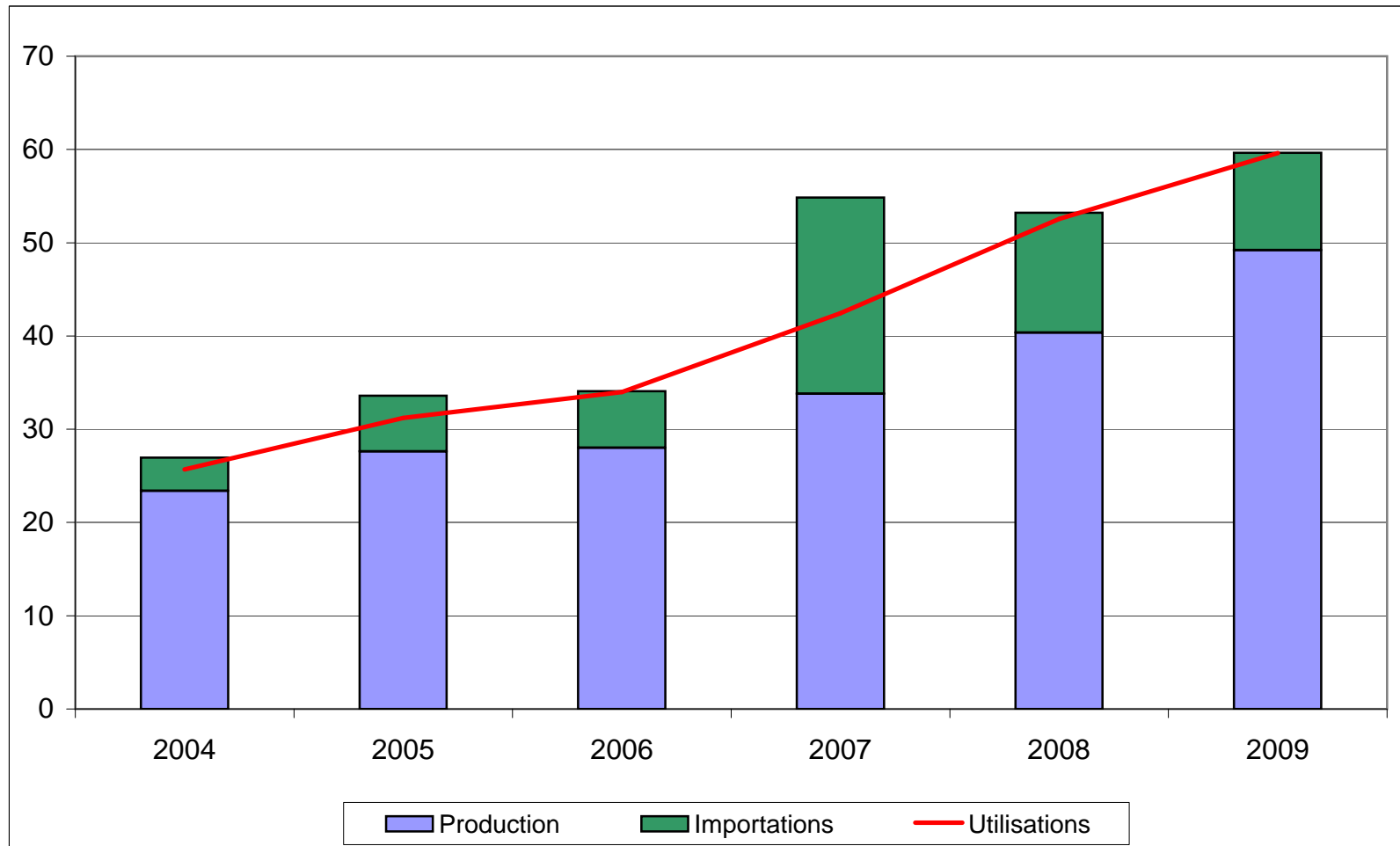
(en hectolitres d'alcool pur)

	2008	2009	Evolution 2009/2008
<b><i>Principales origines :</i></b>			
Brésil	7 298 645	4 218 121	-42%
Guatemala	1 079 305	1 032 377	-4%
Pakistan	1 027 494	710 999	-31%
Nicaragua	159 500	607 562	281%
Bolivie	485 269	485 062	0%
Costa Rica	333 220	471 169	41%
Egypte	470 333	394 688	-16%
Cambodge	-	339 600	-
Pérou	393 379	292 011	-26%
Jamaïque	250 067	195 725	-22%
Norvège	133 205	159 068	19%
USA	32 805	151 866	363%
Swaziland	193 166	143 768	-26%
El Salvador	383 170	98 214	-74%
Zimbabwe	74 361	97 581	31%
Argentine	102 480	96 166	-6%
Kazakhstan	12 962	85 089	556%
Ukraine	107 089	65 070	-39%
Turquie	50 263	50 862	1%
Russie	34 835	48 180	38%
Croatie	48 473	35 398	-27%
<b><i>Total principales origines :</i></b>	<b>12 670 021</b>	<b>9 778 576</b>	<b>-23%</b>
<b><i>Autres origines ou non précisées :</i></b>	<b>177 691</b>	<b>667 926</b>	<b>276%</b>
<b>TOTAL</b>	<b>12 847 712</b>	<b>10 446 502</b>	<b>-19%</b>

Source : Commission Européenne, Eurostats Comext

**PRODUCTION, UTILISATIONS ET IMPORTATIONS D'ALCOOL ETHYLIQUE DE L'UE**  
Evolutions depuis 2004

*en millions hl*



Source : Commission Européenne

**BILANS FRANCE - ALCOOL ETHYLIQUE (3)**

**2008 et 2009**

	(en hectolitres d'alcool pur)			(en hectolitres d'alcool pur)		
	<b>2008</b>			<b>2009 *</b>		
	<i>Origine agricole</i>	<i>Origine non agricole</i>	<i>Total</i>	<i>Origine agricole</i>	<i>Origine non agricole</i>	<i>Total</i>
<b>I - RESSOURCES</b>						
1 - Stocks au 1 <sup>er</sup> janvier	2 583 451	16 200	<b>2 599 651</b>	1 784 730		<b>1 784 730</b>
2 - Production	14 453 386	0	<b>14 453 386</b>	17 458 490		<b>17 458 490</b>
- Céréales	4 490 404		4 490 404	7 891 843		7 891 843
- Betteraves - Mélasse	9 116 138		9 116 138	8 624 968		8 624 968
- Viti-vinicole	581 817		581 817	913 454		913 454
- Autre	265 027		265 027	28 225		28 225
3 - Importations	1 810 785	55 276	<b>1 866 061</b>	2 082 338		<b>2 082 338</b>
<b>TOTAL DES RESSOURCES</b>	<b>18 847 622</b>	<b>71 476</b>	<b>18 919 098</b>	<b>21 325 558</b>	-	<b>21 325 558</b>
<b>II - UTILISATIONS</b>						
1 - Consommation intérieure (1)	10 464 824	0	<b>10 464 824</b>	10 163 402		<b>10 163 402</b>
- Alimentation et boissons	1 013 144		1 013 144	1 091 527		1 091 527
- Utilisation industrielle	1 099 894		1 099 894	888 521		888 521
- Carburant	7 707 737		7 707 737	7 898 226		7 898 226
- Autre	644 048		644 048	285 127		285 127
2 - Exportations (2)	6 598 068	71 476	<b>6 669 544</b>	9 644 453		<b>9 644 453</b>
- dont éthanol carburant	1 783 756		<b>1 783 756</b>	4 895 911		<b>4 895 911</b>
<b>TOTAL DES UTILISATIONS</b>	<b>17 062 892</b>	<b>71 476</b>	<b>17 134 368</b>	<b>19 807 855</b>	-	<b>19 807 855</b>
<b>TOTAL STOCKS AU 31/12</b>	<b>1 784 730</b>	<b>0</b>	<b>1 784 730</b>	<b>1 537 957</b>	-	<b>1 537 957</b>

(1) Ce poste du bilan est obtenu à partir des écoulements déclarés, et ajusté à partir de l'état des stocks finaux. Ceci explique l'écart avec les tableaux faisant état des écoulements en France en 2008 et 2009.

(2) La ventilation des exportations entre éthanol d'origine agricole et celui d'origine non agricole est une estimation.

(3) Ces bilans ne tiennent pas compte de certaines quantités d'éthanol produites en France et livrées vers l'UE- Belgique notamment - pour être ensuite réexportées en France sous forme d'ETBE.

\* : Bilan provisoire, certaines modifications peuvent être apportées, notamment sur le total des utilisations intérieures.

Sources : FranceAgriMer, douanes.



**Production d'alcool éthylique - 2010**

*France*

*(hectolitres d'alcool pur)*

<b>1er trimestre 2010</b>		
<b>Production :</b>	<b>4 836 583</b>	
dont		
- Céréales		2 334 775
- Mélasse / betteraves		2 171 020
- Vitivinicole		323 578
- Autres		7 210
<hr/>		
<b>2ème trimestre 2010</b>		
<b>Production :</b>	<b>4 451 407</b>	
dont		
- Céréales		1 986 053
- Mélasse / betteraves		2 246 687
- Vitivinicole		209 655
- Autres		9 012

Source : FranceAgriMer

**Ecoulement d'alcool éthylique - 2010**

*France*

*(hectolitres d'alcool pur)*

<b>1er trimestre 2010</b>		
<b>Écoulements (*) :</b>	<b>2 620 579</b>	
dont		
- aliments		34 239
- boissons alcoolisées		214 483
- utilisations industrielles		302 906
- carburant		2 028 447
- autres		40 504
<b>2ème trimestre 2010</b>		
<b>Écoulements (*) :</b>	<b>2 697 536</b>	
dont		
- aliments		39 358
- boissons alcoolisées		218 325
- utilisations industrielles		361 450
- carburant		2 048 178
- autres		30 225

\* Quantités écoulées sur le marché intérieur uniquement, hors exportations.

Source : FranceAgriMer

**IMPORTATIONS ET EXPORTATIONS D'ALCOOL ETHYLIQUE**

*(hectolitres d'alcool pur)*

	Exportations			Importations			Solde		
	UE	PT	Total	UE	PT	Total	UE	PT	Total
<b>2007</b>									
<b>Total</b>	<b>4 349 997</b>	<b>150 318</b>	<b>4 500 315</b>	<b>867 047</b>	<b>478 954</b>	<b>1 346 001</b>	<b>3 482 950</b>	<b>-328 636</b>	<b>3 154 314</b>
<b>2008</b>									
<b>Total</b>	<b>6 413 195</b>	<b>256 349</b>	<b>6 669 544</b>	<b>923 400</b>	<b>942 661</b>	<b>1 866 061</b>	<b>5 489 795</b>	<b>-686 311</b>	<b>4 803 483</b>
<b>2009</b>									
Janvier	559 759	11 191	<b>570 950</b>	58 041	94 002	<b>152 043</b>	501 718	-82 812	<b>418 907</b>
Février	811 863	10 327	<b>822 190</b>	58 986	126 049	<b>185 035</b>	752 877	-115 722	<b>637 155</b>
Mars	784 316	12 842	<b>797 158</b>	77 894	91 552	<b>169 446</b>	706 422	-78 710	<b>627 712</b>
Avril	643 192	18 068	<b>661 260</b>	79 630	35 811	<b>115 440</b>	563 563	-17 743	<b>545 820</b>
Mai	748 746	21 614	<b>770 360</b>	63 560	86 425	<b>149 985</b>	685 186	-64 811	<b>620 375</b>
Juin	688 321	19 522	<b>707 843</b>	94 363	68 280	<b>162 643</b>	593 958	-48 758	<b>545 200</b>
Juillet	656 473	50 925	<b>707 398</b>	97 322	52 652	<b>149 973</b>	559 152	-1 727	<b>557 425</b>
Août	781 909	7 087	<b>788 996</b>	86 903	90 669	<b>177 572</b>	695 006	-83 582	<b>611 424</b>
Septembre	910 829	14 397	<b>925 226</b>	105 324	86 731	<b>192 055</b>	805 505	-72 333	<b>733 171</b>
Octobre	905 246	7 517	<b>912 763</b>	67 976	59 189	<b>127 165</b>	837 270	-51 673	<b>785 598</b>
Novembre	1 035 777	17 446	<b>1 053 223</b>	72 910	149 548	<b>222 458</b>	962 867	-132 102	<b>830 765</b>
Decembre	899 825	27 262	<b>927 087</b>	241 331	37 192	<b>278 522</b>	658 494	-9 930	<b>648 565</b>
<b>Total</b>	<b>9 426 255</b>	<b>218 198</b>	<b>9 644 453</b>	<b>1 104 238</b>	<b>978 100</b>	<b>2 082 338</b>	<b>8 322 017</b>	<b>-759 902</b>	<b>7 562 115</b>
<b>2010</b>									
Janvier	965 325	8 478	<b>973 803</b>	103 325	39 838	<b>143 163</b>	862 000	-31 361	<b>830 640</b>
Février	597 314	11 482	<b>608 795</b>	70 353	63 149	<b>133 502</b>	526 961	-51 668	<b>475 293</b>
Mars	916 664	30 586	<b>947 250</b>	59 855	6 385	<b>66 240</b>	856 810	24 200	<b>881 010</b>
Avril	644 858	61 960	<b>706 817</b>	65 558	61 480	<b>127 038</b>	579 300	479	<b>579 779</b>
Mai	925 745	29 377	<b>955 122</b>	54 348	38 930	<b>93 278</b>	871 396	-9 553	<b>861 844</b>
Juin	846 666	35 189	<b>881 855</b>	124 876	147 688	<b>272 564</b>	721 789	-112 498	<b>609 291</b>
Juillet	696 613	25 431	<b>722 044</b>	126 179	89 835	<b>216 014</b>	570 434	-64 404	<b>506 029</b>
<b>Total</b>	<b>5 593 185</b>	<b>202 502</b>	<b>5 795 687</b>	<b>604 494</b>	<b>447 306</b>	<b>1 051 800</b>	<b>4 988 691</b>	<b>-244 804</b>	<b>4 743 887</b>

Sources : Douanes et FranceAgriMer

Directeur de la Publication Fabien BOVA  
Atelier Commun d'impression – FAM  
Commission Paritaire des publications  
Agence de Presse : n° 1364 AD du 19.02.79