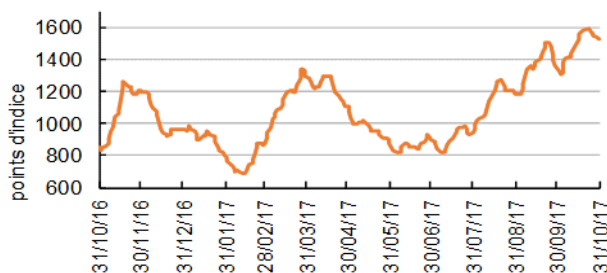


La hausse de la production de maïs des États-Unis depuis le mois dernier (+5 Mt), via de meilleurs rendements, amène la récolte mondiale de céréales à hauteur de 2 075 Mt.

MONDE

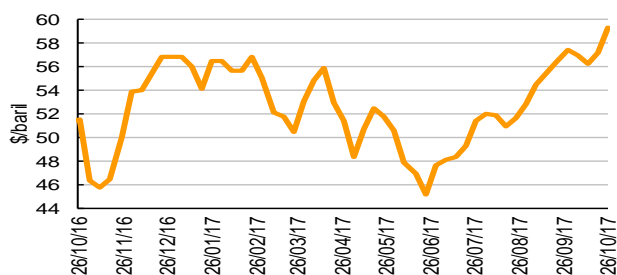
Prix du transport maritime - Fret - Baltic Dry Index (BDI)



Source : CIC

Le BDI s'est affiché à son plus haut niveau depuis près de 3 ans et demi, à 1 522 points le 31 octobre 2017. L'indice est emmené par le segment « Capesize » (+ 9 % par rapport à fin septembre 17, + 138 % par rapport à fin septembre 16). Il reflète des importations records de minerai de fer par la Chine et des importations de charbon au plus haut depuis près de trois ans. L'indice « Panamax », représentatif du transport des céréales de gros tonnage, continue également de progresser (+ 13 % par rapport au mois dernier et + 72 % par rapport à l'an dernier).

Prix du pétrole brut – Brent



Source : La Dépêche

Le baril de Brent s'est échangé à 57 \$ (en moyenne) en octobre (+ 3% sur un mois, + 11 % sur un an). La barre des 60 dollars a été atteinte, fin octobre, pour la première fois depuis juillet 2015. La perspective d'une prolongation de l'accord de limitation de la production au-delà du mois de mars 2017, lors de la réunion de l'OPEP qui se tiendra le 30 novembre prochain, soutient les cours.

Prix à l'exportation – blé meunier

\$/t, FOB (moy. mens.)	2017/18	var. / m-1	var. / N-1
Can. (CWRS, St Lau.)	258,1	- 3,3%	+ 19,8%
US (HRW, Golfe)	213,4	- 1,0%	+ 10,3%
Austr. (ASW, Eastern)	217,6	- 1,3%	+ 13,7%
Argentine (Up River)	184,6	- 0,3%	+ 0,6%
US (SRW, Golfe)	191,9	+ 0,1%	+ 3,6%
All. (B, Hambourg)	199,5	- 1,1%	+ 7,0%
France (Sup., Rouen)	191,7	+ 0,6%	+ 3,4%
mer Noire	194,6	+ 3,8%	+ 11,2%

Sources : CIC, FranceAgriMer

L'origine mer Noire est en hausse, portée par la demande à l'importation. A fin octobre, les exportations de blé au départ de la Russie atteignent près de 14 Mt (+ 22 %), soit 43 % de la prévision de campagne de l'analyste UkrAgroConsult. L'Égypte est le premier débouché avec un volume de près de 2 Mt, suivie de la Turquie (1,1 Mt), du Bangladesh (0,6 Mt) et de l'Indonésie (0,5 Mt). En Ukraine, le gouvernement et les exportateurs se sont, à nouveau cette année, entendus sur un chiffre maximal d'exportation de blé, à 16,5 Mt pour 2017/18. A fin octobre, les expéditions de blé par l'Ukraine affichent un recul de 8 % sur l'an dernier, à 8,4 Mt. Les principales destinations sont l'Indonésie (0,9 Mt), l'Égypte (0,7 Mt) et le Bangladesh (0,7 Mt). Aux États-Unis, les engagements à

l'exportation sont en baisse de 5 % par rapport à 2016/17, à près de 16 Mt au 26 octobre. Le Brésil, sous la pression de l'Argentine, son principal fournisseur, a finalement renoncé à ouvrir, comme préalablement annoncé, un quota de 750 000 t de blé à droit zéro pour les origines hors Mercosur (normalement soumises à un droit de 10 %) qui aurait pu profiter en premier lieu au blé américain.

Prix à l'exportation – maïs

\$/t, FOB (moy. mens.)	2017/18	var. / m-1	var. / N-1
mer Noire	162,0	+ 0,2%	- 3,3%
US (YC 3)	157,8	+ 0,6%	- 4,6%
Brésil (Paranagua)	154,8	- 1,3%	- 17,8%
Argentine (Up River)	149,1	- 0,4%	- 14,7%

Source : CIC

Le marché du maïs évolue peu. Les engagements américains à l'exportation s'affichent toujours en retrait (- 31 %) par rapport à l'an dernier, à 17 Mt au 26 octobre, tandis que les exportations brésiliennes sont proches de leur record de 2015/16.

Prix à l'exportation – orge fourragère

\$/t, FOB (moy. mens.)	2017/18	var. / m-1	var. / N-1
Australie (Freemantle)	203,0	- 1,7%	+ 24,6%
Australie (Fob Adelaide)	176,6	- 4,4%	+ 13,7%
France (Rouen)	186,0	+ 2,4%	+ 21,6%
mer Noire	187,5	+ 3,2%	+ 22,5%
Argentine (Up River)	193,8	+ 7,3%	+ 26,4%

Sources : CIC, FranceAgriMer

Les exportations d'orge au départ de Russie sont quasiment multipliées par 6 en un an, à près de 2,4 Mt (majoritairement vers l'Arabie Saoudite et l'Iran), mais au départ de l'Ukraine, le recul est de 29 % à 2,6 Mt. Le CIC opère une révision de 2,3 Mt à la baisse de sa prévision d'importation par l'Arabie saoudite, partiellement compensée par une hausse du chiffre chinois (+ 1,5 Mt).

Bilans mondiaux – prévisions 2017/18

Mt	Ttes cér.	BT	Maïs	Orge	BD
Var. st. initial	+ 42,4	+ 18,0	+ 49,8	+ 2,2	+ 0,13
Prod.	2074,7	748,5	1034,3	143,5	36,6
var. / N-1	- 58,7	- 5,6	- 45,1	- 6,6	- 3,2
Conso.	2104,5	741,1	1050,3	144,7	39,7
var. / N-1	+ 13,5	+ 4,9	+ 20,6	- 1,9	- 2,0
Échanges	358,9	174,2	148,5	26,9	-2,0
var. / N-1	+ 6,7	- 1,4	+ 10,6	+ 0,4	- 2,0
Stock fin	522,8	249,2	366,5	27,9	8,3
var. / N-1	- 29,8	+ 7,4	- 15,9	- 2,6	- 1,1

Source : CIC 26/10/17

Blé : + 1 Mt : UE (+ 2 Mt à 151,6 Mt), Argentine (- 0,5 Mt à 16 Mt), Australie (- 1 Mt à 21 Mt).

Maïs : + 6 Mt via les États-Unis (rendements à 10,8 q/ha, production à 363 Mt).

Orge : production stable.

UNION EUROPEENNE

Contexte

Euro contre dollar américain



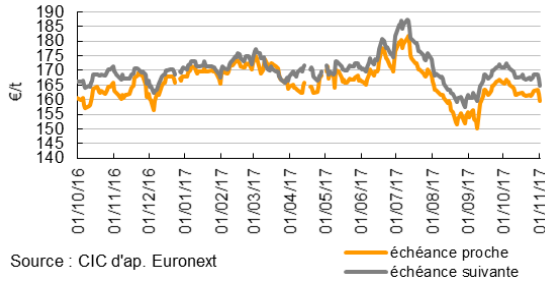
Source : BCE

2

En moyenne sur octobre 2017 (à 1,1756), l'euro s'affiche en baisse de 1,3 % par rapport au mois précédent mais reste supérieur de 6,6 % à sa valeur d'octobre 2016. Après la baisse de fin septembre, l'euro s'est consolidé autour de 1,18 \$ entre le 10 et le 25 octobre. Il a cependant à nouveau cédé du terrain en fin de mois, doublement affaibli par l'annonce de la poursuite du programme de rachat d'actifs par la BCE et par les avancées du projet de réforme fiscale aux US.

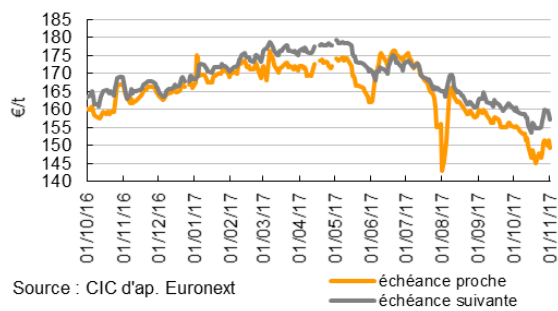
■ Prix sur le marché à terme

Cotation du contrat blé meunier



Au 31/10/17, échéance proche (déc.) à 162,00 €/t contre 165,75 €/t au 31/10/16 (-2,3%). Échéance mars 2018 à 167,25 €/t contre 171,50 €/t l'an dernier (-2,5%). Après la hausse du mois dernier, les cotations se sont inscrites en légère baisse pendant la quasi-totalité du mois d'octobre.

Cotation du contrat maïs

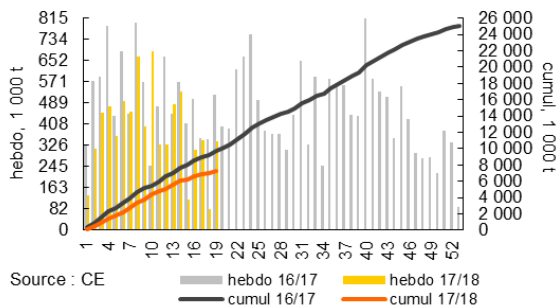


Au 31/10/17, échéance proche (novembre) à 151,50 €/t, contre 167,00 €/t au 31/10/16 (-9,3%). Échéance suivante (janv. 2018) à 158,75 €/t contre 169,00 €/t l'an dernier (-6,1 %). La baisse des mois précédents s'est accentuée entre le 10 et le 20 octobre, avant que la tendance ne s'inverse.

■ Exportations (flux physiques)

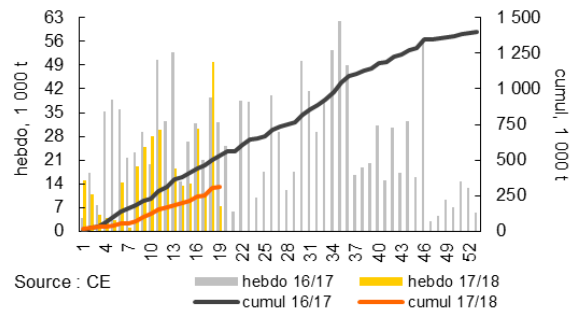
Depuis le 9 novembre 2016, l'observation des flux physiques (source Douanes) s'est substituée à celle des demandes de certificats (obligation de détention d'un certificat supprimée, à l'exception des échanges dans le cadre de contingents tarifaires).

Exportations – blé tendre (grains + farine)



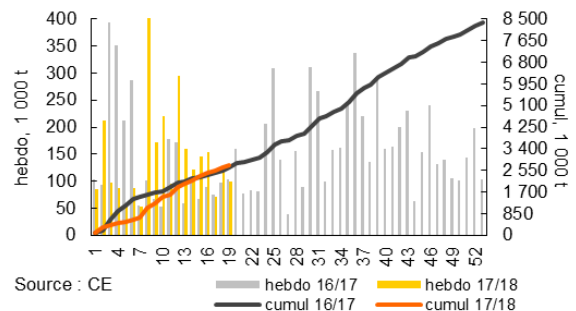
A 19 semaines de campagne (au 9 novembre), les exportations de blé tendre (grain + farine) s'élèvent à 7,3 Mt, réduisant l'écart par rapport à l'an passé à 25 %. Dans sa mise à jour du bilan prévisionnel au 25 octobre, la Commission maintenait une prévision d'exportation en hausse de 8 % entre 2016/17 (25,1 Mt) et 2017/18 (27 Mt).

Exportation – blé dur (grains + semoule)



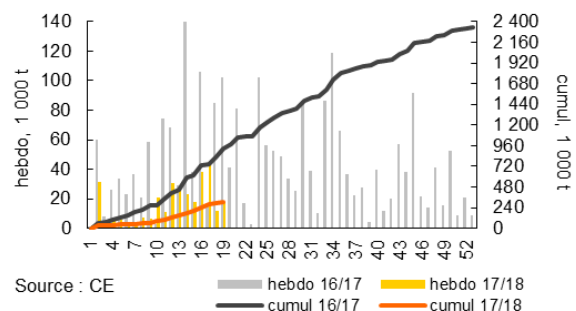
A 19 semaines de campagne (au 9 novembre), les exportations de blé dur (grain + semoule) s'élèvent à 313 kt, toujours nettement inférieures (-41 %) à l'an passé (534 kt). Dans sa mise à jour du bilan prévisionnel au 25 octobre, la Commission maintenait une prévision d'exportation stable entre 2016/17 et 2017/18, à 1,4 Mt.

Exportation – orge (grains + malt)



A 19 semaines de campagne (au 9 novembre), les exportations d'orge (grain + malt) s'élèvent à 2,8 Mt, désormais supérieures de 3 % à l'an passé (2,7 Mt). Dans sa mise à jour du bilan prévisionnel au 25 octobre, la Commission maintenait un objectif d'exportation en baisse de 20 % entre 2016/17 (8,8 Mt) et 2017/18 (7 Mt).

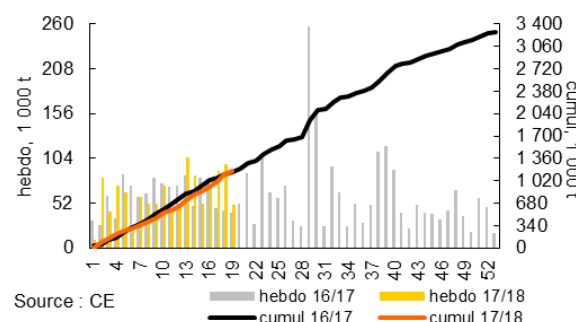
Exportation – maïs (grains)



A 19 semaines de campagne (au 9 novembre), les exportations de maïs accélèrent légèrement et s'élèvent à 311 kt, inférieures de 67 % à l'an passé (931 kt). Dans sa mise à jour du bilan prévisionnel au 25 octobre, la Commission maintenait un objectif d'exportation en baisse de 24 % entre 2016/17 (2,6 Mt) et 2017/18 (2 Mt).

■ Importations (flux physiques)

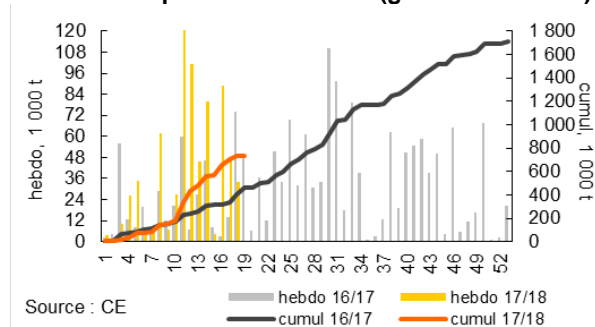
Importation – blé tendre (grains + farine)



A 19 semaines de campagne (au 9 novembre), les importations de blé tendre (grain + farine) s'élèvent à 1,2 Mt,

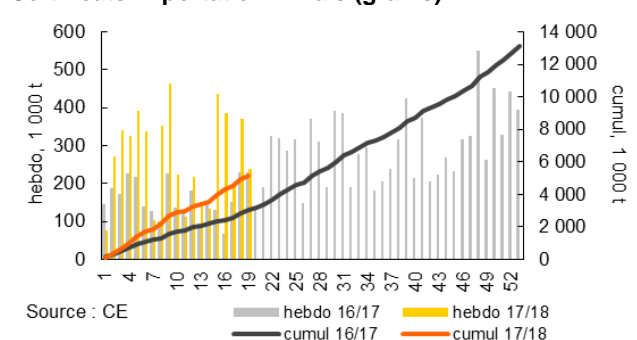
à peine supérieures (+ 1 %) à l'an passé. Dans sa mise à jour du bilan prévisionnel au 25 octobre, la Commission laissait inchangée sa prévision pour 2017/18, à savoir des importations égales à celles de 2016/17 (3,3 Mt).

Certificats importation – blé dur (grains + semoule)



A 19 semaines de campagne (au 9 novembre), les importations de blé dur (grain + semoule) s'élèvent à 736 kt et restent supérieures de 60 % à celles de l'an passé (459 kt). Dans sa mise à jour du bilan prévisionnel au 25 octobre, la Commission maintenait des importations en baisse en 2017/18, à 1,5 Mt (1,7 Mt en 2016/17).

Certificats importation – maïs (grains)



A 19 semaines de campagne (au 9 novembre), les importations de maïs se poursuivent sur un rythme enlevé et atteignent 5,1 Mt, supérieures de 70 % à l'an passé (3 Mt). Dans sa mise à jour du bilan prévisionnel au 25 octobre, la Commission conservait un chiffre d'importation en hausse de 10 % entre 2016/17 (13,6 Mt) et 2017/18 (15 Mt). En raison de la faiblesse des prix mondiaux du maïs, le seuil de déclenchement du droit de douane à l'importation dans l'UE a été atteint pendant l'été. Le droit à l'importation (qui est un droit calculé), est passé de zéro à 5,16 €/t le 8 août, puis à 10,95 €/t le 1^{er} septembre avant de redescendre à 5,61 €/t le 10 octobre.

Contingent à l'importation de blé tendre à droit réduit (12 €/t) – R. 1067/2008

Contingent 2017	Etats-Unis	Canada	Autres que E.- Unis et Canada	Toutes origines
3 073 177 t		(au 21/09)		
Sous-contingents 2017	572 000	27 778	2 378 387	122 790
29/09/17 - 06/10/17	0	215	12 614	0
06/10/17 - 13/10/17	0	0	72 843	0
13/10/17 - 20/10/17	0	0	13 500	298
20/10/17 - 27/10/17	0	0	3 300	0
27/10/17 - 03/11/17	0	0	9 722	0
Alloué à ce jour	0	264	599 042	14 274
% alloué	0,0%	1,0%	25,2%	11,6%
Restant disponible	572 000	27 514	1 779 427	108 516

Source : CE

Le 21 septembre 2017, est entré en vigueur l'accord de libre-échange entre l'UE et le Canada qui prévoit, dans un premier temps, le remplacement du contingent canadien de 38 853 t à droit réduit de 12 €/t par un contingent annuel de 100 000 t à droit zéro. Le volume réellement disponible à ce titre est fixé, au prorata du reste de l'année 2017, à 27 778 t.

Contingent à l'importation d'orge fourragère à droit réduit (16 €/t) – R. 2305/2003

Contingent 2017 (t)	307 105
29/09/17 - 06/10/17	170
06/10/17 - 13/10/17	264
13/10/17 - 20/10/17	80
20/10/17 - 27/10/17	3 700
27/10/17 - 03/11/17	175
Alloué à ce jour	12 066
% alloué	3,9%
Restant disponible	295 039

Source : CE

Regain d'intérêt tout relatif: 4 389 t ont été allouées sur le seul mois d'octobre, contre 7 677 t sur les neuf mois allant du 1^{er} janvier au 29 septembre.

Contingent à l'importation de maïs à droit zéro – R. 969/2006

Contingent 2017(t)	277 988
29/09/17 - 06/10/17	
06/10/17 - 13/10/17	
13/10/17 - 20/10/17	
20/10/17 - 27/10/17	
27/10/17 - 03/11/17	
Alloué à ce jour	277 988
% alloué	100,0%
Restant disponible	0

Source : CE

Le contingent en maïs (toutes origines) est ouvert en année civile mais géré en deux tranches semestrielles. La seconde a été intégralement soldée lors de son ouverture, la 1^{ère} semaine de juillet.

Contingent à l'importation de céréales originaires d'Ukraine, à droit zéro – R. 416/2014

	Blé tendre*	Orge*	Maïs*
Contingents 2017 (t)	960 000	270 000	450 000
29/09/17 - 06/10/17			
06/10/17 - 13/10/17			
13/10/17 - 20/10/17			
20/10/17 - 27/10/17			
27/10/17 - 03/11/17			
Alloué à ce jour	960 000	270 000	450 000
% alloué	100,0%	100,0%	100,0%
Restant disponible	0	0	0

* grains, farines, pellets

Source : CE

Les contingents ukrainiens, qui bénéficient d'un droit zéro, concentrent l'intérêt des importateurs. Le contingent 2017 en maïs a été intégralement soldé lors de la 1^{ère} semaine de son ouverture début janvier, le contingent en blé tendre est épuisé depuis fin mai et le reliquat du contingent en orge a été attribué en toute fin de campagne 2016/17. Les importateurs doivent maintenant attendre l'ouverture des contingents 2018, en janvier prochain, pour disposer à nouveau de céréales ukrainiennes à droit zéro.

➤ FRANCE

▪ Prix à l'exportation

Prix des céréales françaises (€/t)

€/t, FOB	Oct.17	var. / m-1	var. / N-1
blé meunier sup (Rouen)	163	+ 1,9%	- 2,8%
blé meunier sup (Pallice)	165	+ 1,2%	- 4,2%
Orge (fourr., Rouen)	158	+ 3,6%	+ 13,9%
Maïs (Bordeaux)	151	- 2,7%	- 7,8%
Maïs Rhin	154	- 1,5%	- 1,6%
Blé dur (Pallice)	226	- 7,8%	- 13,4%
Blé dur (Port-la-Nv)	259	- 11,9%	- 9,7%

Source : FranceAgriMer

La dynamique baissière de l'euro, plus que l'activité à l'exportation (qui reste en demi-teinte), soutient les prix du blé libellés en euros. En orge, s'ajoute au facteur monétaire une demande soutenue à l'exportation, en particulier vers l'Arabie saoudite. La pression au dégageement de la récolte de maïs a continué à impacter les prix jusqu'au milieu du mois d'octobre. Les prix du blé dur doivent être considérés comme simplement indicatifs d'une tendance (peu d'offres, concurrence canadienne et mexicaine), en raison des rares cotations disponibles sur le mois d'octobre.

■ Fabricants d'Aliment du Bétail

Mises en œuvre par les fabricants d'aliment composé

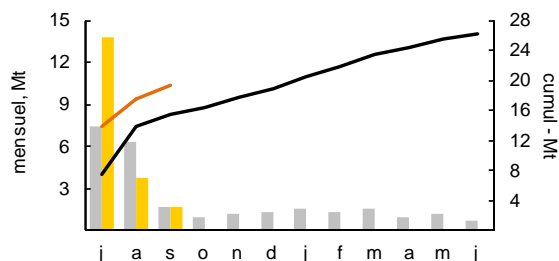
tonnes	Blé tendre	Maïs	Orge
2016/17 (12m)	5 424 000	2 282 400	1 602 000
oct-17	447 000	175 000	127 000
2016/17 (03m)	1 404 000	553 000	317 000
var. / N-1	-1,8%	-4,9%	25,9%

Source : FranceAgriMer

Au 10/10/2017, la prévision de mises en œuvre au titre de la campagne 2017/18 était inchangée par rapport au mois précédent (5,3 Mt de blé tendre, 2,6 Mt de maïs et 1,3 Mt d'orge). Prochaine mise à jour le 15 novembre.

■ Collecte

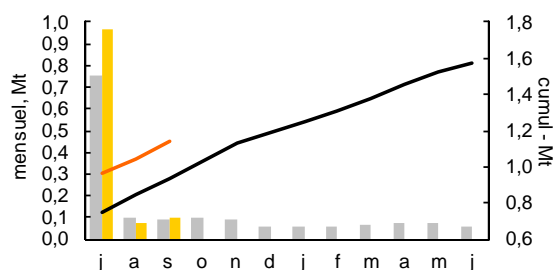
Collecte réalisée en blé tendre



Source : FranceAgriMer

La collecte cumulée de blé tendre au 01/10 représente 51 % (56 % en 2016) d'une production estimée en octobre à 37,9 Mt par le SSP.

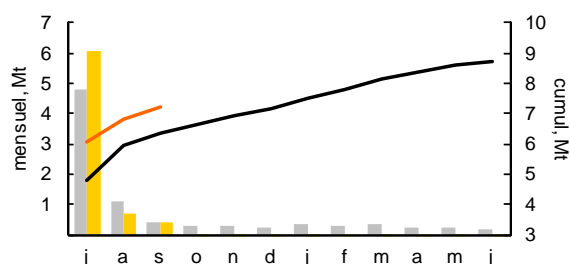
Collecte réalisée en blé dur



Source : FranceAgriMer

La collecte cumulée de blé dur au 01/10 représente 54 % (55 % en 2016) d'une production estimée en octobre à 2,2 Mt par le SSP.

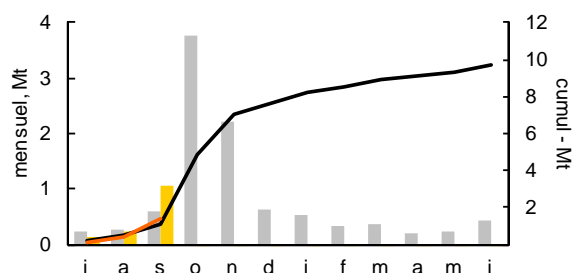
Collecte réalisée en orge



Source : FranceAgriMer

La collecte cumulée d'orge au 01/10 représente 59 % (61 % en 2016) d'une production estimée en octobre à 12,2 Mt par le SSP.

Collecte réalisée en maïs



Source : FranceAgriMer

La collecte cumulée de maïs au 01/10 représente 11,1 % (10,3 % en 2016) d'une production estimée en octobre à 12,6 Mt (estimation du SSP pour le maïs grain récolté à maturité, à l'exclusion du maïs ensilage et du maïs récolté au stade « humide ») et considérée comme dotée d'un potentiel de hausse. D'après Céré'Obs, au 6 novembre, la récolte de maïs grain est effectuée à hauteur de 97 % (88% en 2016).

■ Exportations

Exportations de blé tendre vers pays tiers au 31/10

tonnes	Cumul 16/17	Cumul 17/18	var. / N-1
Total pays tiers	1 829 037	2 048 354	+ 12%
Algérie	834 525	1 335 437	+ 60%
Afrique sub-sah.	559 571	446 551	- 20%
Cuba	45 800	185 001	+ 304%
Egypte	0	58 501	-
Asie	169 244	2 449	- 99%
Maroc	31 999	5 884	- 82%
Tunisie	25	0	- 100%

Source : Douanes, Infograin, Reuters (cumul 4 mois)

En cumul sur quatre mois de campagne (chiffres Douanes sur trois mois et estimation des embarquements d'octobre 2017), les expéditions de blé tendre français vers les pays tiers sont emmenées par l'Algérie (65 %) suivie par l'Afrique Sub-saharienne (22%), sans évolution notable par rapport au mois dernier.

Exportations d'orge vers pays tiers au 31/10

tonnes	Cumul 16/17	Cumul 17/18	var. / N-1
Total pays tiers	633 893	704 892	+ 11%
Arabie Saoudite	59 233	243 889	x4
Chine	320 682	219 561	- 32%
Maroc	77 263	76 354	- 1%
Tunisie	28 561	48 916	+ 71%
Algérie	8 098	7 293	- 10%
Jordanie	0	0	-

Source : Douanes, Infograin, Reuters (cumul 4 mois)

La dynamique s'est inversée : en cumul sur quatre mois de campagne (chiffres Douanes sur trois mois et estimation des embarquements d'octobre 2017), les expéditions d'orge sont désormais supérieures à celles de l'an passé. L'Arabie Saoudite et la Tunisie enregistrent une progression d'une année à l'autre, mais entre septembre et octobre, le rythme des expéditions accélère également vers la Chine, le Maroc et la Tunisie.