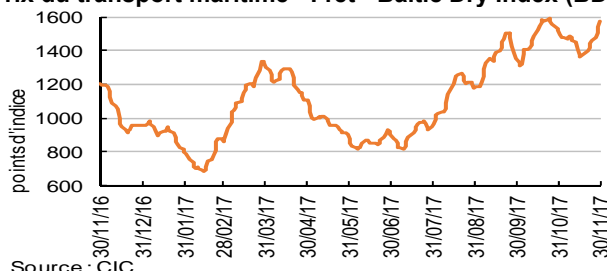


À l'instar du mois dernier, le CIC revoit à la hausse la production de maïs des États-Unis (+ 7 Mt), via des rendements désormais estimés à 11 t/ha, principal facteur de révision à la hausse (+ 4 Mt) de la récolte mondiale de céréales (2 079 Mt).

> MONDE

Prix du transport maritime - Fret - Baltic Dry Index (BDI)



Source : CIC

Après plusieurs mois de hausse, le marché du fret s'est replié en novembre sous l'effet d'un ralentissement des expéditions de céréales et d'oléagineux et ce malgré le dynamisme impulsé par le segment Capesize. Toutefois, en fin de mois, une nouvelle hausse s'est amorcée. Le Baltic Dry Index (BDI) est en repli de 10 % (en moyenne) par rapport à octobre mais s'affiche toujours en hausse (+ 38 %) par rapport à l'an dernier.

Prix du pétrole brut – Brent



Source : La Dépêche

Le baril de Brent s'est échangé à 62 \$ (en moyenne) en novembre (+ 9 % sur un mois, + 32 % sur un an) et a atteint un pic de 64 \$ le 9 novembre, au plus haut depuis la mi-juin 2015. Le 30 novembre dernier, l'Organisation des pays exportateurs de pétrole (OPEP) et ses partenaires dont la Russie, ont renouvelé l'accord de plafonnement de production de pétrole, jusqu'à fin 2018. Les discussions doivent se poursuivre pour savoir si la Libye, jusque-là exemptée de tout encadrement en raison de sa situation politique, doit ou non être concernée par cette mesure.

Prix à l'exportation – blé meunier

\$/t, FOB (moy. mens.)	2017/18	var. / m-1	var. / N-1
Can. (CWRS, St Lau.)	222,1	+ 0,8%	+ 24,4%
US (HRW, Golfe)	219,9	+ 3,1%	+ 15,6%
Austr. (ASW, Eastern)	222,1	+ 2,0%	+ 16,2%
Argentine (Up River)	178,9	- 3,1%	+ 1,7%
US (SRW, Golfe)	187,0	- 2,6%	+ 2,2%
All. (B, Hambourg)	196,5	- 1,5%	+ 5,1%
France (Sup., Rouen)	191,4	- 0,1%	+ 2,4%
mer Noire	192,3	- 1,2%	+ 5,4%

Sources : CIC, FranceAgriMer

Les cotations à l'exportation s'établissent dans une fourchette de 179 \$/t (en moyenne) pour le blé argentin à 222 \$/t pour le blé australien. Les prix du blé australien sont en hausse de 4 \$ par rapport au mois dernier, dans un contexte de très forte baisse de la production suite à la sécheresse qui a sévi dans la partie est du pays. En mer Noire, malgré des contraintes logistiques, les exportations se sont poursuivies à un rythme très dynamique, favorisées par des prix très compétitifs (192 \$ Fob en moyenne) et, au départ de Russie, par la baisse du rouble. Aux États-Unis, le disponible en blés de haute qualité reste étroit, tandis que les achats de l'Irak en blé de type HRW ont apporté du soutien au cours.

Prix à l'exportation – maïs

\$/t, FOB (moy. mens.)	2017/18	var. / m-1	var. / N-1
mer Noire	163,0	+ 0,6%	- 3,4%
US (YC 3)	155,9	- 1,2%	- 3,4%
Brésil (Paranagua)	157,7	+ 1,9%	- 12,7%
Argentine (Up River)	150,0	+ 0,6%	- 15,4%

Source : CIC

Au départ de la mer Noire, les retards de récolte et les contraintes logistiques continuent d'apporter un soutien aux prix, alors que l'origine américaine reflète à la fois l'ampleur de la récolte domestique et la concurrence sud-américaine. En Amérique du sud, les prix sont soutenus par la demande à l'exportation et par les contraintes logistiques intérieures mais aussi par des inquiétudes météorologiques sur la prochaine récolte : les mois d'octobre et de novembre ont été particulièrement secs en Argentine, tandis qu'au Brésil, certains anticipent déjà une baisse de la surface qui sera semée (en février-mars prochains) pour la 2^{ème} récolte (sahfrina).

Prix à l'exportation – orge fourragère

\$/t, FOB (moy. mens.)	2017/18	var. / m-1	var. / N-1
Australie (Freemantle)	209,9	+ 3,4%	+ 23,5%
Australie (Fob Adelaide)	207,3	+ 17,4%	+ 30,7%
France (Rouen)	185,5	- 0,3%	+ 20,1%
mer Noire	192,0	+ 2,5%	+ 19,6%
Argentine (Up River)	188,3	- 2,9%	+ 23,4%

Sources : CIC, FranceAgriMer

Si les prévisions d'importation par l'Arabie saoudite sont désormais revues à la baisse (objectif de réduction des utilisations d'orge fourragère au profit d'autres matières premières pour l'alimentation animale), le pays reste néanmoins aux achats (0,7 Mt dernièrement). En Australie, les prix sont soutenus par la perspective d'une récolte décevante tant en termes de volume que de qualité. De son côté, la Russie a presque doublé ses exportations d'orge depuis la dernière campagne.

Bilans mondiaux – prévisions 2017/18

Mt	Ttes cér.	BT	Maïs	Orge	BD
Var. st. initial	+ 42,5	+ 17,9	+ 25,6	+ 2,2	+ 0,13
Prod.	2079,5	748,9	1039,8	143,5	36,6
var. / N-1	- 54,1	- 5,1	- 39,4	- 6,6	- 3,3
Conso.	2107,0	741,6	1069,4	144,7	39,8
var. / N-1	+ 15,9	+ 5,6	+ 15,8	- 1,9	- 2,1
Échanges	359,2	173,8	148,7	26,9	-2,1
var. / N-1	+ 6,5	- 1,9	+ 10,8	+ 0,4	- 2,1
Stock fin	495,6	249,0	205,5	27,9	8,3
var. / N-1	- 27,5	+ 7,3	- 29,6	- 2,6	- 1,1

Source : CIC 23/11/2017

Blé : + 1 Mt : Russie (+ 1 Mt à 83 Mt), Brésil (- 0,3 Mt à 4,6 Mt), France (- 0,4 Mt à 39,6 Mt)

Maïs : + 5 Mt : États-Unis (+ 7 Mt à 370 Mt - rendement à 11 t/ha).

Orge : production stable.

> UNION EUROPEENNE

■ Contexte

Euro contre dollar américain



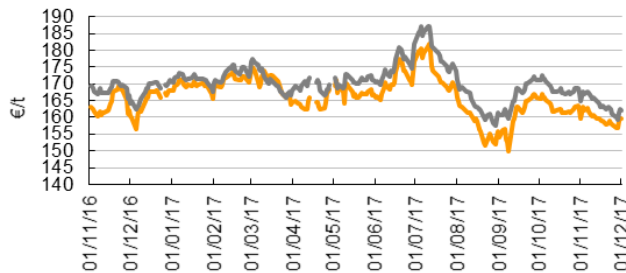
Source : BCE

2

En moyenne sur novembre 2017 (à 1,1738), l'euro s'affiche quasiment inchangé par rapport au mois précédent (- 0,2 %) mais reste supérieur de 8,7 % à sa valeur de novembre 2016. Après la baisse de fin octobre, l'euro s'est stabilisé entre 1,16 \$ et 1,17 \$ jusqu'à la mi-novembre puis il s'est fortement apprécié en deuxième partie du mois (1,19 \$ le 01/12).

■ Prix sur le marché à terme

Cotation du contrat blé meunier



Source : CIC d'ap. Euronext

— échéance proche
— échéance suivante

Au 30/11/17, échéance proche (déc.) à 159,50 €/t contre 162,00 €/t au 30/11/16 (- 1,5 %). Échéance mars 2018 à 162,50 €/t contre 166,50 €/t l'an dernier (- 2,4 %). La baisse initiée en octobre s'est prolongée pendant tout le mois de novembre.

Cotation du contrat maïs



Source : CIC d'ap. Euronext

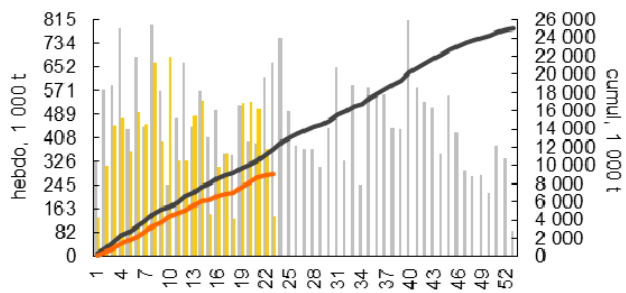
— échéance proche
— échéance suivante

Au 30/11/17, échéance proche (janvier) à 154,25 €/t, contre 164,50 €/t au 30/11/16 (- 6,2 %). Échéance suivante (mars 2018) à 159,00 €/t contre 166,00 €/t l'an dernier (- 4,2 %). La hausse initiée vers le 20 octobre a pris fin le 10 novembre. Depuis, les cotations sont à nouveau à la baisse.

■ Exportations (flux physiques)

Depuis le 9 novembre, l'observation des flux physiques (source Douanes) s'est substituée à celle des demandes de certificats (obligation de détention d'un certificat supprimée, à l'exception des échanges dans le cadre de contingents tarifaires).

Exportations – blé tendre (grains + farine)

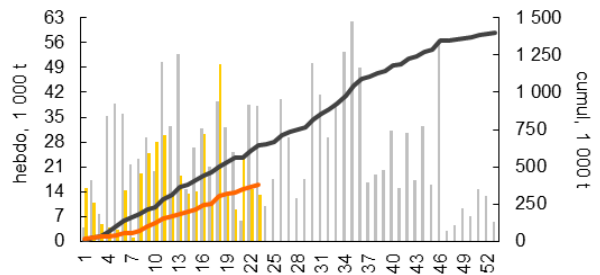


Source : CE

— hebdo 16/17 — hebdo 17/18
— cumul 16/17 — cumul 17/18

À 23 semaines de campagne (au 7 décembre), les exportations de blé tendre (grains + farine) s'élèvent à 9,1 Mt, réduisant l'écart par rapport à l'an passé à 23 %. Dans sa mise à jour du bilan prévisionnel au 30 novembre, la Commission maintenait une prévision d'exportation en hausse de 8 % entre 2016/17 (25,1 Mt) et 2017/18 (27 Mt).

Exportation – blé dur (grains + semoule)

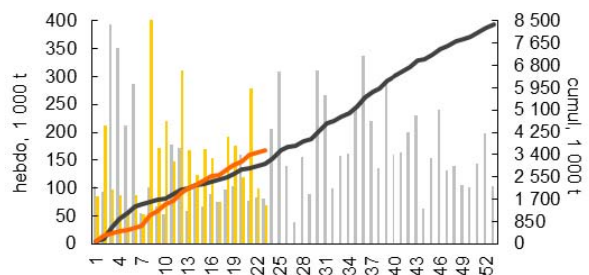


Source : CE

— hebdo 16/17 — hebdo 17/18
— cumul 16/17 — cumul 17/18

À 23 semaines de campagne (au 7 décembre), les exportations de blé dur (grains + semoule) s'élèvent à 379 kt, conservant le même écart (- 41 %) que le mois dernier par rapport à l'an passé (641 kt). Dans sa mise à jour du bilan prévisionnel au 30 novembre, la Commission maintenait une prévision d'exportation stable entre 2016/17 et 2017/18, à 1,4 Mt.

Exportation – orge (grains + malt)

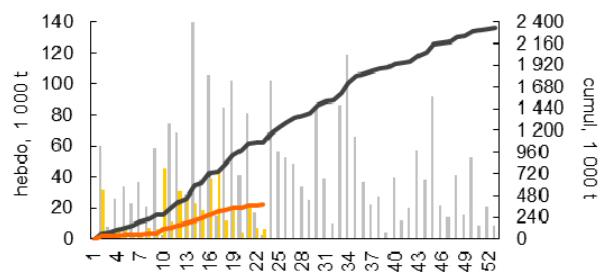


Source : CE

— hebdo 16/17 — hebdo 17/18
— cumul 16/17 — cumul 17/18

À 23 semaines de campagne (au 7 décembre), les exportations d'orge (grains + malt) ont accéléré et s'élèvent à 3,6 Mt, désormais supérieures de 17 % à l'an passé (3,1 Mt). Dans sa mise à jour du bilan prévisionnel au 30 novembre, la Commission maintenait un objectif d'exportation en baisse de 20 % entre 2016/17 (8,8 Mt) et 2017/18 (7 Mt).

Exportation – maïs (grains)



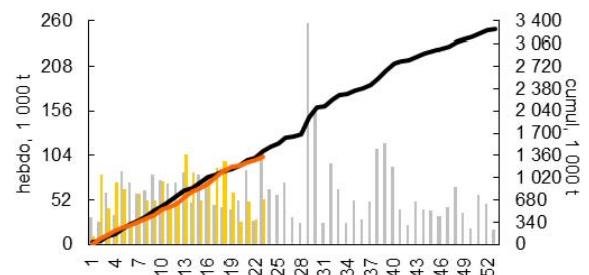
Source : CE

— hebdo 16/17 — hebdo 17/18
— cumul 16/17 — cumul 17/18

À 23 semaines de campagne (au 7 décembre), les exportations de maïs stagnent et s'élèvent à 378 kt, inférieures de 65 % à l'an passé (1 Mt). Dans sa mise à jour du bilan prévisionnel au 30 novembre, la Commission maintenait un objectif d'exportation en baisse de 24 % entre 2016/17 (2,6 Mt) et 2017/18 (2 Mt).

■ Importations (flux physiques)

Importation – blé tendre (grains + farine)

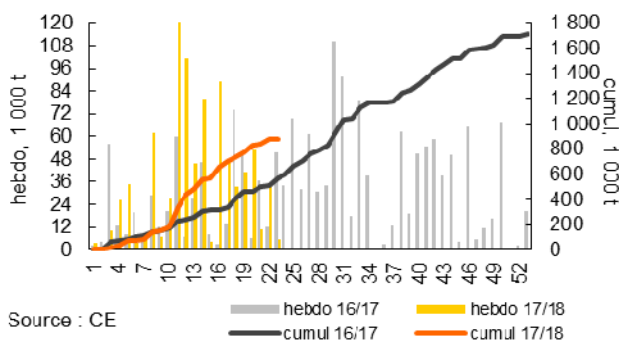


Source : CE

— hebdo 16/17 — hebdo 17/18
— cumul 16/17 — cumul 17/18

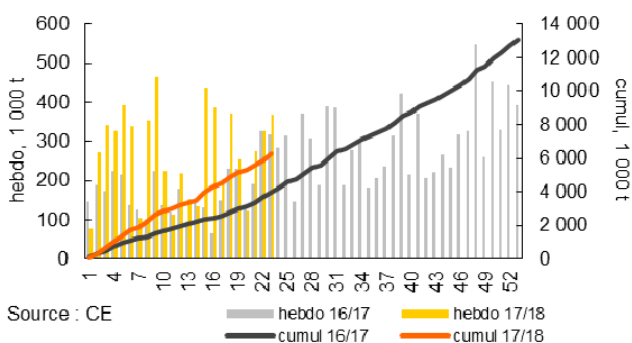
À 23 semaines de campagne (au 7 décembre), les importations de blé tendre (grains + farine) ralentissent et s'élèvent à 1,3 Mt, inférieures de 6 % à l'an passé (1,4 Mt). Dans sa mise à jour du bilan prévisionnel au 30 novembre, la Commission laissait inchangée sa prévision pour 2017/18, à savoir des importations identiques à celles de 2016/17 (3,3 Mt).

Certificats importation – blé dur (grains + semoule)



À 23 semaines de campagne (au 7 décembre), les importations de blé dur (grains + semoule) s'élèvent à 881 kt et restent nettement supérieures (+ 56 %) à celles de l'an passé (565 kt). Dans sa mise à jour du bilan prévisionnel au 30 novembre, la Commission maintenait des importations en baisse de 13 % entre 2016/17 (1,7 Mt) et 2017/18 (1,5 Mt).

Certificats importation – maïs (grains)



À 23 semaines de campagne (au 7 décembre), les importations de maïs ralentissent mais restent, à 6,3 Mt, sensiblement supérieures (+ 56 %) à l'an passé (4 Mt). Dans sa mise à jour du bilan prévisionnel au 30 novembre, la Commission conservait un chiffre d'importation en hausse de 10 % entre 2016/17 (13,6 Mt) et 2017/18 (15 Mt). En raison de la faiblesse des prix mondiaux du maïs, le seuil de déclenchement du droit de douane à l'importation dans l'UE a été atteint pendant l'été. Le droit (qui est un droit calculé), est passé de zéro à 5,16 €/t le 8 août, puis à 10,95 €/t le 1^{er} septembre avant de redescendre à 5,61 €/t le 10 octobre.

Contingent à l'importation de blé tendre à droit réduit (12 €/t) – R. 1067/2008

Contingent 2017	Etats-Unis	Canada	Autres que E- Unis et Canada	Toutes origines
3 073 177 t		(au 21/09)		
Sous-contingents 2017	572 000	27 778	2 378 387	122 790
27/10/17 - 03/11/17	0	0	9 722	0
03/11/17 - 10/11/17	0	0	12 833	0
10/11/17 - 17/11/17	0	10 086	24 370	248
17/11/17 - 24/11/17	0	40	16 750	0
24/11/17 - 01/12/17	0	0	1 220	0
Alloué à ce jour	0	10 390	654 216	14 522
% alloué	0,0%	37,4%	27,5%	11,8%
Restant disponible	572 000	17 388	1 724 253	108 268

Source : CE

Le 21 septembre 2017, est entré en vigueur l'accord de libre-échange entre l'UE et le Canada qui prévoit, dans un premier temps, le remplacement du contingent canadien de 38 853 t à droit réduit de 12 €/t par un contingent annuel de 100 000 t à droit zéro. Le volume réellement disponible à ce titre est fixé, au prorata du reste de l'année 2017, à 27 778 t.

Contingent à l'importation d'orge fourragère à droit réduit (16 €/t) – R. 2305/2003

Contingent 2017 (t)	307 105
27/10/17 - 03/11/17	175
03/11/17 - 10/11/17	0
10/11/17 - 17/11/17	0
17/11/17 - 24/11/17	0
24/11/17 - 01/12/17	0
Alloué à ce jour	12 066
% alloué	3,9%
Restant disponible	295 039

Source : CE

Pas de prise de certificat sur le mois écoulé

Contingent à l'importation de maïs à droit zéro – R. 969/2006

Contingent 2017(t)	277 988
27/10/17 - 03/11/17	
03/11/17 - 10/11/17	
10/11/17 - 17/11/17	
17/11/17 - 24/11/17	
24/11/17 - 01/12/17	
Alloué à ce jour	277 988
% alloué	100,0%
Restant disponible	0

Source : CE

Le contingent en maïs (toutes origines) est ouvert en année civile mais géré en deux tranches semestrielles. La seconde a été intégralement soldée lors de son ouverture, la 1^{ère} semaine de juillet

Contingent à l'importation de céréales originaires d'Ukraine, à droit zéro – R. 416/2014

	Blé tendre*	Orge*	Maïs*
Contingents 2017 (t)	960 000	270 000	450 000
27/10/17 - 03/11/17			
03/11/17 - 10/11/17			
10/11/17 - 17/11/17			
17/11/17 - 24/11/17			
24/11/17 - 01/12/17			
Alloué à ce jour	960 000	270 000	450 000
% alloué	100,0%	100,0%	100,0%
Restant disponible	0	0	0

* grains, farines, pellets

Source : CE

Les contingents ukrainiens, qui bénéficient d'un droit zéro, concentrent l'intérêt des importateurs. Le contingent 2017 en maïs a été intégralement soldé lors de la 1^{ère} semaine de son ouverture début janvier, le contingent en blé tendre est épuisé depuis fin mai et le reliquat du contingent en orge a été attribué en toute fin de campagne 2016/17. Les importateurs doivent maintenant attendre l'ouverture des contingents 2018, en janvier prochain, pour disposer à nouveau de céréales ukrainiennes à droit zéro.

➤ FRANCE

▪ Prix à l'exportation

Prix des céréales françaises (€/t)

€/t, FOD	nov.17	var. / m-1	var. / N-1
blé meunier sup (Rouen)	163	- 0,3%	- 6,0%
blé meunier sup (Pallice)	164	- 0,2%	- 6,4%
Orge (fourr., Rouen)	157	- 0,4%	+ 10,0%
Maïs (Bordeaux)	157	+ 4,1%	- 2,2%
Maïs Rhin	161	+ 4,4%	- 3,2%
Blé dur (Pallice)	230	+ 1,8%	- 13,8%
Blé dur (Port-la-Nv)	270	+ 4,3%	- 6,8%

Source : FranceAgriMer

Les prix des céréales françaises ont évolué ce mois-ci dans une fourchette très étroite. Le maïs a perdu en compétitivité et affiche à présent un prix supérieur à celui de l'orge.

Les prix du blé dur relevés ce mois-ci sont largement nominaux : le marché est peu actif, dominé par la concurrence canadienne et mexicaine.

■ Fabricants d'Aliment du Bétail

Mises en œuvre par les fabricants d'aliment composé

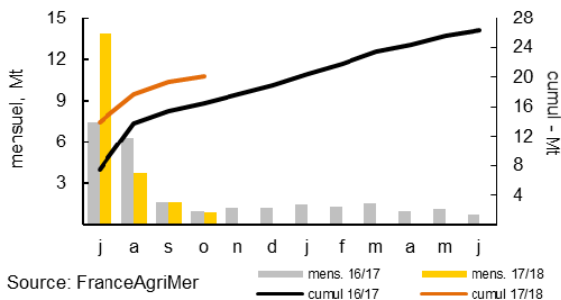
tonnes	Blé tendre	Maïs	Orge
2016/17 (12m)	5 424 000	2 282 400	1 602 000
nov-17	456 000	204 000	111 000
2016/17 (04m)	1 871 000	747 000	438 000
var. / N-1	-1,8%	-2,2%	+16,7%

Source : FranceAgriMer

Après la baisse de la prévision des utilisations d'orge opérée mi-novembre au profit du maïs (transfert de 100 kt), les prévisions ont à nouveau été ajustées le 13 décembre, avec une hausse du blé tendre (+100 kt) compensée par une baisse de même volume du maïs. Désormais, les utilisations de blé tendre, de maïs et d'orge par l'industrie de l'aliment composé sont respectivement prévues, sur l'ensemble de la campagne, à 5,4 Mt, 2,6 Mt et 1,2 Mt.

■ Collecte

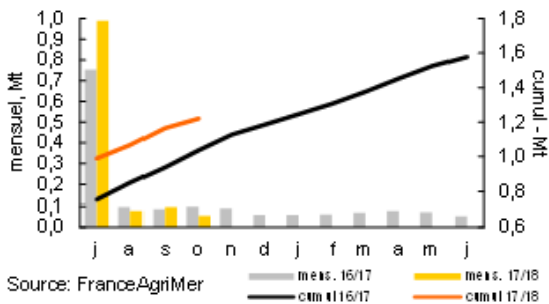
Collecte réalisée en blé tendre



Source : FranceAgriMer

La collecte cumulée de blé tendre au 01/11 représente 54 % (60 % en 2016) d'une production estimée en novembre à 37,01 Mt (abaissée de 500 kt par rapport au mois dernier).

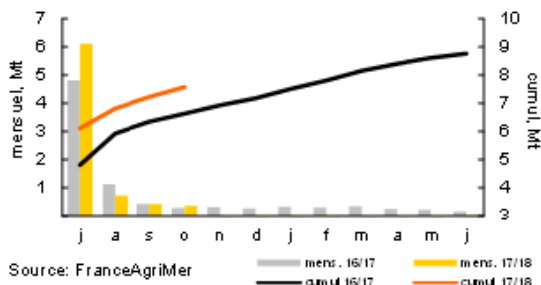
Collecte réalisée en blé dur



Source : FranceAgriMer

La collecte cumulée de blé dur au 01/11 représente 57 % (61 % en 2016) d'une production estimée en novembre à 2,1 Mt.

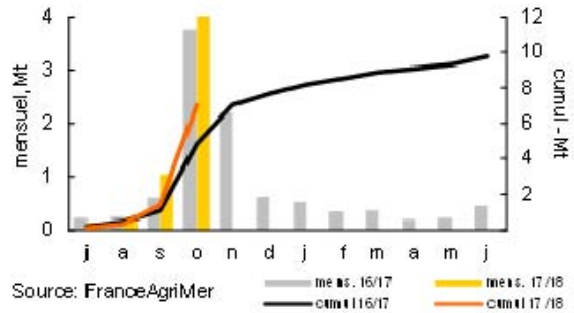
Collecte réalisée en orge



Source : FranceAgriMer

La collecte cumulée d'orge au 01/11 représente 62 % (63 % en 2016) d'une production estimée en novembre à 12,2 Mt.

Collecte réalisée en maïs



Source : FranceAgriMer

La collecte cumulée de maïs au 01/11 représente 53 % (46 % en 2016) d'une production estimée en novembre à 13,2 Mt (estimation du SSP pour le maïs grain récolté à maturité, à l'exclusion du maïs ensilage et du maïs récolté au stade « humide », en hausse de 535 kt par rapport au mois dernier). D'après CéréObs, au 27 novembre, la récolte de maïs grain est terminée (99% en 2016).

■ Exportations

Exportations de blé tendre vers pays tiers au 30/11

tonnes	Cumul 16/17	Cumul 17/18	var. / N-1
Total pays tiers	2 062 473	2 751 776	+33%
Algérie	940 401	1 786 112	+90%
Afrique sub-sah.	664 352	678 683	+2%
Cuba	45 800	185 001	x4
Maroc	31 999	58 615	+83%
Egypte	0	58 501	-
Asie	169 244	3 519	-98%

Source : Douanes, Infograin, Reuters (cumul 5 mois)

En cumul sur cinq mois de campagne (chiffres Douanes sur quatre mois et estimation des embarquements de novembre 2017), les expéditions de blé tendre français sont en hausse d'un tiers par rapport à l'an passé à la même date, emmenées par l'Algérie (61 % contre 65 % le mois dernier des exportations vers pays tiers) suivie par l'Afrique Sub-saharienne (19%).

Exportations d'orge vers pays tiers au 30/11

tonnes	Cumul 16/17	Cumul 17/18	var. / N-1
Total pays tiers	655 642	837 788	+28%
Chine	322 688	219 769	32%
Arabie Saoudite	59 233	198 889	x3
Maroc	77 263	158 539	x2
Jordanie	0	82 505	-
Tunisie	28 561	72 548	x2,5
Algérie	8 098	65 641	x8

Source : Douanes, Infograin, Reuters (cumul 5 mois)

En cumul sur cinq mois de campagne (chiffres Douanes sur quatre mois et estimation des embarquements de novembre 2017), les expéditions d'orge sont supérieures à présent de presque un tiers à celles de l'an passé. La première destination reste la Chine avec 26 % des expéditions vers pays tiers, suivi par l'Arabie Saoudite (24 %). Les expéditions vers le Maroc (22 %) se sont accélérées, plaçant cette destination ce mois-ci devant la Tunisie (15 %) et l'Algérie (12 %).