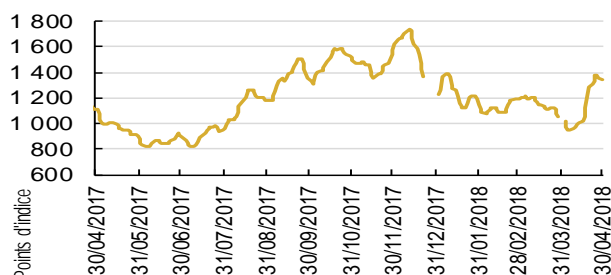


Des conditions météorologiques globalement défavorables ont apporté du soutien aux cours mondiaux des céréales. Aux États-Unis, la production de HRW du Kansas devrait s'afficher en nette baisse. La production mondiale de céréales est estimée stable par rapport au mois dernier par le CIC, une hausse de la récolte de maïs compensant une baisse de la production de blé.

> MONDE

Prix du transport maritime - Fret - Baltic Dry Index (BDI)



Source : CIC

L'indice maritime est reparti à la hausse au cours du mois écoulé. Le sous-indice « Capesize » (représentatif des grands cargos) est apparu comme le moteur de la hausse et traduit une reprise des affrètements de minerai de fer au départ du Brésil et d'Afrique du Sud vers la Chine. Dans le même temps, le sous-indice « Panamax » s'affiche en retrait, reflétant un ralentissement de la demande en céréales.

Prix du pétrole brut – Brent



Source : La Dépêche

Les tensions au Moyen-Orient et le retrait des États-Unis de l'Accord sur le nucléaire en Iran ont propulsé les cours du Brent à leur plus haut niveau depuis novembre 2014. À fin avril, le baril de pétrole s'élevait à 74 \$ (en moyenne hebdomadaire).

Prix à l'exportation – blé meunier

\$/t, FOB (moy. mens.)	2017/18 (avril)	var. / m-1	var. / n-1
Can. (CWRS, St Lau.)	246,9	+ 0,3%	+ 12,3%
US (HRW, Golfe)	241,2	- 2,0%	+ 13,6%
Austr. (ASW, Eastern)	233,6	+ 0,9%	+ 16,9%
Argentine (Up River)	229,1	+ 8,3%	+ 1,1%
US (SRW, Golfe)	215,5	+ 1,9%	+ 19,5%
All. (B, Hambourg)	215,1	+ 1,0%	+ 9,1%
France (Sup., Rouen)	208,7	+ 1,3%	+ 6,1%
mer Noire	212,6	+ 2,0%	+ 5,6%

Sources : CIC, FranceAgriMer

Les cours du blé ont poursuivi leur progression au cours du mois écoulé sous l'effet de conditions météorologiques défavorables. Aux États-Unis, à l'issue du Kansas Crop Tour, les rendements sont estimés en forte baisse (- 23 % par rapport à 17/18). La production de HRW du Kansas chuterait à son plus bas niveau depuis 1989/90 à 6,6 Mt (9,1 Mt l'an dernier). Au niveau national, on note une légère amélioration de l'état des cultures d'hiver dont 36 % sont jugés en « bon à excellent état » au 13 mai (34 % la semaine précédente, 51 % l'an dernier). Le taux de « mauvais à très mauvais » ressort à 36 % (37 %, 17 %). Sur le plan commercial, on notera que l'analyste IKAR a relevé les prévisions d'exportations 17/18 de la Russie de 1 Mt à 39,5 Mt.

Prix à l'exportation – maïs

\$/t, FOB (moy. mens.)	2017/18 (avril)	var. / m-1	var. / n-1
Brésil (Paranagua)		nc	
US (YC 3)	192,4	+ 3,6%	+ 21,0%
mer Noire	204,5	+ 2,0%	+ 19,7%
Argentine (Up River)	190,5	+ 1,4%	+ 20,4%

Source : CIC

Au Brésil, la safrihna suscite toujours des inquiétudes. La 2<sup>e</sup> récolte est revue à la baisse par l'Institut CONAB à 62,9 Mt contre 67,4 Mt précédemment. La récolte totale est ainsi dégradée de près de 9 Mt à 89 Mt. L'USDA, dans son dernier rapport, a également abaissé la production brésilienne de 5 Mt à 87 Mt. Cependant certains analystes travaillent avec un chiffre qui n'excède pas les 82 Mt. En Argentine, au 10 mai, la récolte est réalisée à 37 % contre 38 % la semaine dernière et 39 % l'an dernier. Aux États-Unis, les travaux de semis se sont finalement accélérés et s'établissent à 68 % (39 % la semaine précédente et 62 % l'an dernier, et 63 % en moyenne).

Prix à l'exportation – orge fourragère

\$/t, FOB (moy. mens.)	2017/18 (avril)	var. / m-1	var. / n-1
Australie (Freemantle)	234,4	=	+ 34,5%
Australie (Fob Adelaide)	237,4	+ 1,4%	+ 47,1%
France (Rouen)	216,1	+ 3,8%	+ 35,4%
mer Noire	217,8	+ 1,0%	+ 31,5%
Argentine (Up River)	214,2	+ 7,5%	+ 34,4%

Sources : CIC, FranceAgriMer

À deux mois de la fin de la campagne commerciale, la demande en orge ne faiblit pas. L'introduction d'un dépôt de garantie temporaire à l'importation sur le sorgho américain par la Chine renforce la tendance d'une demande additionnelle d'orge.

Bilans mondiaux – prévisions 2017/18

Mt	Ttes cér.	BT	Maïs	Orge	BD
Var. st. initial	- 15,2	+ 18,4	- 28,9	+ 1,4	+ 0,2
<b>Prod.</b>	<b>2 087,7</b>	<b>739,0</b>	<b>1 054,1</b>	<b>148,0</b>	<b>38,5</b>
var. / N-1	- 5,1	- 19,4	+ 8,2	+ 2,7	+ 1,2
<b>Conso.</b>	<b>2 138,7</b>	<b>744,8</b>	<b>1 099,0</b>	<b>148,2</b>	<b>38,8</b>
var. / N-1	+ 30,7	+ 4,8	+ 24,2	+ 0,5	+ 1,2
<b>Échanges</b>	<b>368,0</b>	<b>179,2</b>	<b>150,2</b>	<b>29,1</b>	<b>8,3</b>
var. / N-1	+ 6,3	+ 3,9	+ 2,9	+ 0,1	+ 0,1
<b>Stock fin</b>	<b>559,7</b>	<b>256,8</b>	<b>262,0</b>	<b>27,0</b>	<b>9,0</b>
var. / N-1	- 51,0	- 5,8	- 44,9	- 0,2	- 0,3

Source : Cic

**Blé** : révision à la baisse de la production 18/19 (- 1 Mt) : **Maroc** (+ 1,6 Mt à 7,1 Mt), **États-Unis** (- 0,8 Mt à 47,5 Mt), **Australie** (- 0,6 Mt à 24,3 Mt).

**Orge** : production stable par rapport à avril.

**Maïs** : production revue à la hausse (+ 2 Mt) : **Chine** (+ 4 Mt à 221 Mt), **États-Unis** (- 3,8 Mt à 355 Mt), **Brésil** (- 1 Mt à 94 Mt).

> UNION EUROPEENNE

■ Contexte

Euro contre dollar américain



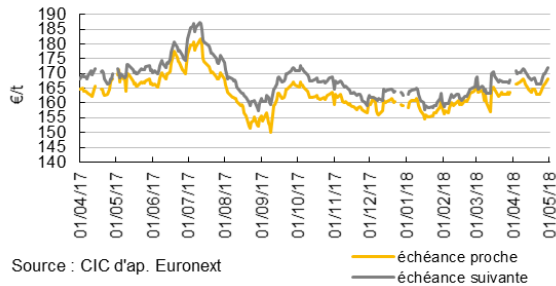
Source : BCE

## 2

En moyenne sur avril 2018 (à 1,2276 \$), l'euro a diminué par rapport au mois précédent (- 0,5 %) mais reste supérieur de 14,5 % à sa valeur d'avril 2017. Après plusieurs mois d'oscillations relativement stables autour de 1,23 \$ / 1,24 \$, l'euro a initié sa diminution vers mi-avril et est passé sous la barre de 1,21 \$ en fin de mois (1,2079 \$ le 30/04).

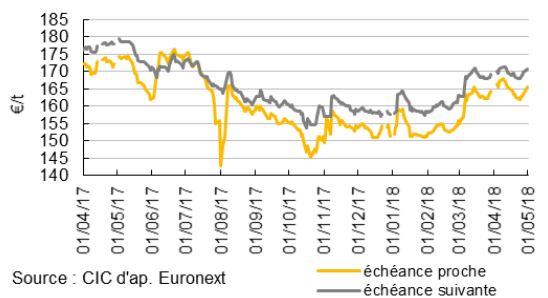
### ■ Prix sur le marché à terme

#### Cotation du contrat blé meunier



Au 30/04/18, échéance proche (mai), le contrat s'inscrit à 168,25 €/t, exactement la même valeur qu'à la même époque l'année dernière. À l'échéance septembre 2018, le contrat cote 172 €/t contre 169,75 €/t l'an dernier (+ 1,3 %). Après une diminution début avril, puis une stabilisation en milieu de mois, les cotations ont nettement augmenté sur la dernière semaine du mois (168,25 €/t échéance proche le 30/04, un plus haut depuis fin juillet 2017).

#### Cotation du contrat maïs

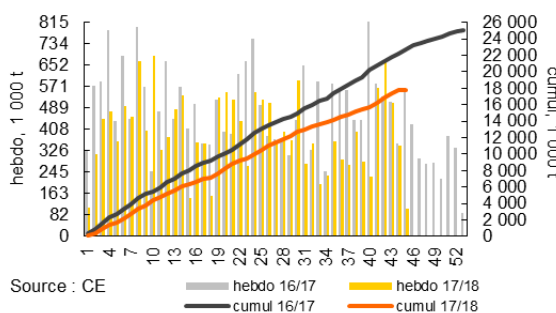


Au 30/04/18, échéance proche (juin), le contrat cote 165,5 €/t, contre 172,25 €/t au 28/04/17 (- 3,9 %). À l'échéance suivante (août), il s'inscrit à 170,75 €/t contre 178 €/t l'an dernier (- 4,1 %). Comme pour le blé, après une forte diminution sur les trois premières semaines d'avril, les cotations du maïs se sont considérablement réappréciées en fin de mois, autour de 165,5 €/t le 30/04 (échéance proche).

### ■ Exportations (flux physiques)

Depuis le 9 novembre, l'observation des flux physiques (source Douanes) s'est substituée à celle des demandes de certificats (obligation de détention d'un certificat supprimée, à l'exception des échanges dans le cadre de contingents tarifaires).

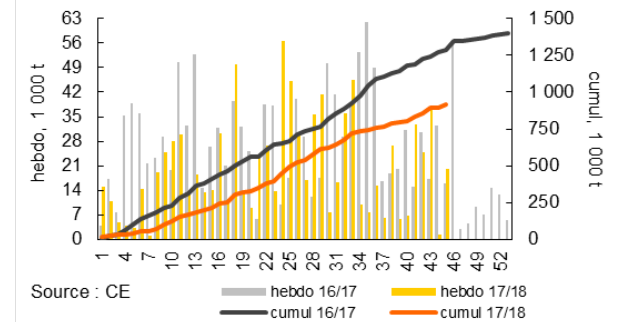
#### Exportations – blé tendre (grains + farine)



À 45 semaines de campagne (au 10 mai), les exportations de blé tendre (grains + farine) se sont accélérées sur le mois d'avril et s'élèvent à 17,8 Mt, l'écart par rapport à l'an passé se réduit alors légèrement (-22 %). Dans sa mise à jour du bilan prévisionnel au 26 avril, la Commission

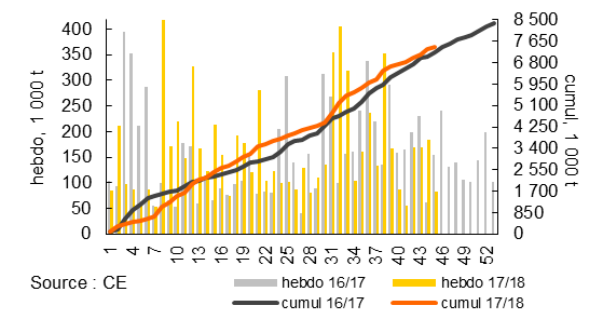
maintenait sa prévision d'exportations en nette baisse à 23 Mt (- 9 % /A-1).

#### Exportation – blé dur (grains + semoule)



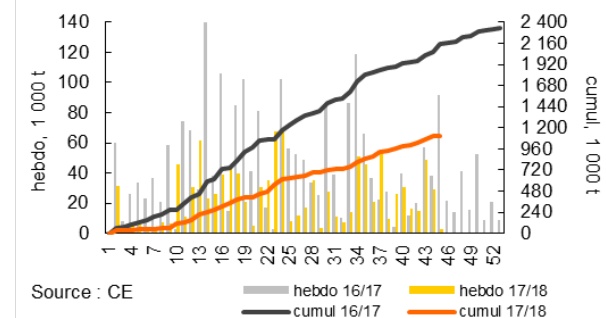
À 45 semaines de campagne (au 10 mai), les exportations de blé dur (grains + semoule) s'élèvent à 918 kt, l'écart par rapport à l'an passé (1,29 Mt) se réduit un peu par rapport au mois dernier (- 29 %). Dans sa mise à jour du bilan prévisionnel au 26 avril, la Commission maintenait une prévision d'exportations stables entre 2016/17 et 2017/18, à 1,4 Mt.

#### Exportation – orge (grains + malt)



À 45 semaines de campagne (au 10 mai), les exportations d'orges (grains + malt) s'élèvent à 7,4 Mt, toujours supérieures de 3 % à l'an passé (7,2 Mt). Dans sa mise à jour du bilan prévisionnel au 26 avril, la Commission maintenait un objectif d'exportations à 8 Mt. L'écart entre 2016/17 (8,8 Mt) et 2017/18 (8 Mt) est alors de - 9 %.

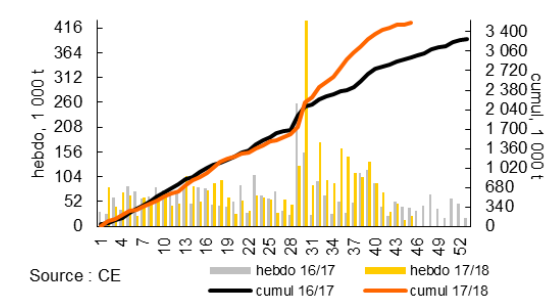
#### Exportation – maïs (grains)



À 45 semaines de campagne (au 10 mai), les exportations de maïs restent faibles à 1,1 Mt, toujours inférieures de 49 % à l'an passé (2,1 Mt). Dans sa mise à jour du bilan prévisionnel au 26 avril, la Commission maintenait son objectif d'exportations relativement bas à 1 Mt (sera probablement revu le mois prochain), l'écart est de - 62 % par rapport à 2016/17 (2,7 Mt).

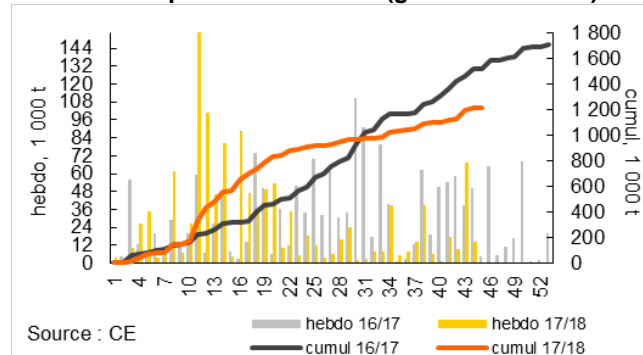
### ■ Importations (flux physiques)

#### Importation – blé tendre (grains + farine)



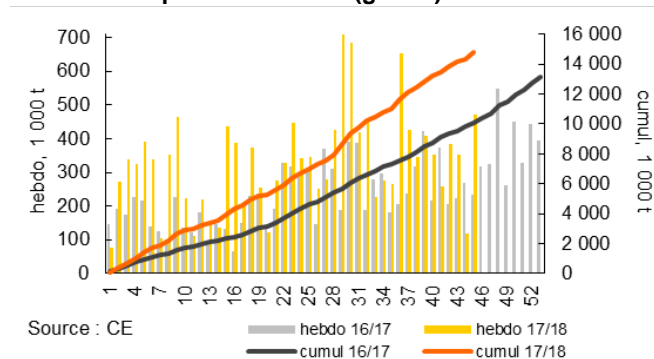
À 45 semaines de campagne (au 10 mai), les importations de blé tendre (grains + farine) ralentissent et s'élèvent à 3,55 Mt, l'écart par rapport à l'an passé reste alors inchangé à + 20 %. Dans sa mise à jour du bilan prévisionnel au 26 avril, la Commission avait donc logiquement revu sa prévision pour 2017/18 à la hausse à 3,5 Mt, à savoir des importations supérieures de 7 % à celles de 2016/17.

#### Certificats importation – blé dur (grains + semoule)



À 45 semaines de campagne (au 10 mai), les importations de blé dur (grains + semoule) s'élèvent à 1,2 Mt, désormais inférieures de 20 % à celles de l'an passé (1,5 Mt). Dans sa mise à jour du bilan prévisionnel au 26 avril, la Commission maintenait des importations en baisse de 13 % entre 2016/17 (1,7 Mt) et 2017/18 (1,5 Mt).

#### Certificats importation – maïs (grains)



À 45 semaines de campagne (au 10 mai), les importations de maïs continuent sur un rythme élevé et s'élèvent à 14,8 Mt, bien supérieures (+ 47 %) à l'an passé (10 Mt). Dans sa mise à jour du bilan prévisionnel au 26 avril, la Commission maintenait le chiffre d'importations à 15 Mt, désormais supérieur de 10 % à celui de l'an passé. En raison de l'augmentation actuelle des prix du maïs, ces derniers sont repassés au-dessus du seuil de déclenchement du droit de douane à l'importation dans l'UE. En conséquence, le droit (calculé) qui était de 10,95 €/t depuis le 1<sup>er</sup> septembre et qui avait ensuite été diminué à 5,61 €/t le 10 octobre, est désormais nul (0 €/t depuis le 3 mars, règlement d'exécution 2018/316 de la CE).

#### Contingent à l'importation de blé tendre à droit réduit (12 €/t) – R. 1067/2008

Contingent 2018	Etats-Unis	Canada	Autres que E.- Unis et Canada	Toutes origines
3 073 177 t		(à droit 0)		
Sous-contingents 2018	572 000	100 000	2 378 387	122 790
30/03/18 - 06/04/18	0	0	23 252	0
06/04/18 - 13/04/18	0	0	14 824	0
13/04/18 - 20/04/18	0	0	7 037	0
20/04/18 - 27/04/18	0	0	6 825	500
Alloué à ce jour	16 950	259	526 034	74 690
% alloué	3,0%	0,3%	22,1%	60,8%
Restant disponible	555 050	99 741	1 852 353	48 100

Source : CE

Le 21 septembre 2017, est entré en vigueur l'accord de libre-échange entre l'UE et le Canada qui prévoit, dans un premier temps, le remplacement du contingent canadien de 38 853 t à droit réduit de 12 €/t par un contingent annuel de 100 000 t à droit zéro. Au 5 avril, ce contingent n'a toujours pas provoqué d'intérêt, 259 t allouées sur les 100 000 t disponibles. Seuls les contingents « autres que États-Unis et

Canada » et « toutes origines » ont intéressé les opérateurs avec respectivement 22% et 61% des volumes totaux alloués.

#### Contingent à l'importation d'orge fourragère à droit réduit (16 €/t) – R. 2305/2003

Contingent 2018 (t)	307 105
30/03/18 - 06/04/18	0
06/04/18 - 13/04/18	0
13/04/18 - 20/04/18	0
20/04/18 - 27/04/18	0
Alloué à ce jour	3 089
% alloué	1,0%
Restant disponible	304 016

Source : CE

Certificat encore très peu convoité sur le mois écoulé.

#### Contingent à l'importation de maïs à droit zéro – R. 969/2006

Contingent 2018 (t)	277 988
30/03/18 - 06/04/18	
06/04/18 - 13/04/18	
13/04/18 - 20/04/18	
20/04/18 - 27/04/18	
Alloué à ce jour	138 994
% alloué	50,0%
Restant disponible	138 994

Source : CE

Le contingent en maïs (toutes origines) est ouvert en année civile mais géré en deux tranches semestrielles. La première tranche a été intégralement soldée lors de son ouverture, la 1<sup>ère</sup> semaine de janvier.

#### Contingent à l'importation de céréales originaires d'Ukraine, à droit zéro – R. 416/2014

	Blé tendre*	Orge*	Maïs*
Contingents 2018 (t)	1 035 000	615 000	1 125 000
30/03/18 - 06/04/18		3 643	
06/04/18 - 13/04/18		4 000	
13/04/18 - 20/04/18		0	
20/04/18 - 27/04/18		3 100	
Alloué à ce jour	1 035 000	93 665	1 125 000
% alloué	100,0%	15,2%	100,0%
Restant disponible	0	521 335	0

\* grains, farines, pellets

Source : CE

Les importateurs bénéficient désormais des nouveaux contingents ukrainiens 2018 à droit zéro, ouverts début janvier et qui sont venus s'ajouter aux anciens. Ces contingents ukrainiens concentrent l'intérêt des importateurs. Pour le blé tendre et le maïs, ils ont été intégralement soldés lors de la 1<sup>ère</sup> semaine de leur ouverture début janvier, le contingent en orge a lui été attribué à hauteur de 15,2 %.

#### ➤ FRANCE

##### ▪ Prix à l'exportation

#### Prix des céréales françaises (€/t)

€/t, FOB	avr.18	var. / m-1	var. / N-1
blé meunier sup (Rouen)	170	+ 1,9%	+ 0,0%
blé meunier sup (Pallice)	172	+ 2,0%	+ 0,2%
Orge (fourr., Rouen)	176	+ 1,7%	+ 18,8%
Maïs (Bordeaux)	168	+ 2,0%	- 3,7%
Maïs Rhin	173	+ 0,4%	- 2,4%
Blé dur (Pallice)	209	+ 1,3%	- 4,8%
Blé dur (Port-la-Nv)	210	+ 1,0%	- 3,4%

Source : FranceAgriMer

Après une tendance haussière en début de mois, les prix du blé meunier se sont vus repartir à la baisse pour finalement regagner en compétitivité en fin de mois grâce à une parité

€/€ favorable à l'euro. Les prix des orges sont toujours supérieurs à ceux du blé tendre et restent bien supérieurs à ceux de l'an dernier à la même période avec une forte demande à l'export. Le blé dur ne rattrape pas son retard et les prix sont souvent nominaux face à une absence de marché due à une forte concurrence

#### Fabricants d'Aliment du Bétail

##### Mises en œuvre par les fabricants d'aliment composé

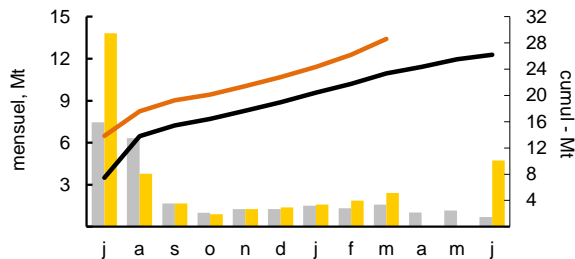
tonnes	Blé tendre	Maïs	Orge
2016/17 (12m)	5 430 100	2 285 600	1 607 200
Cumul 1er avril 18	4 137 000	1 840 000	1 005 000
Cumul 1er avril 17	4 087 000	1 751 000	1 167 000
var. / N-1	1,2%	5,1%	-13,9%

Source : FranceAgriMer - (Données 9 mois)

Au 11/04/2018, la prévision de mises en œuvre au titre de la campagne 2017/18 était de 5,6 Mt de blé tendre (+150 kt), 2,45 Mt de maïs (-150 kt) et 1,25 Mt d'orge. Hausse de la prévision de l'avoine de 10 kt à 90 kt au lieu de 80 kt et de celle du sorgho de 6 kt, passant de 22 à 28 kt sur les bilans de mai.

#### Collecte

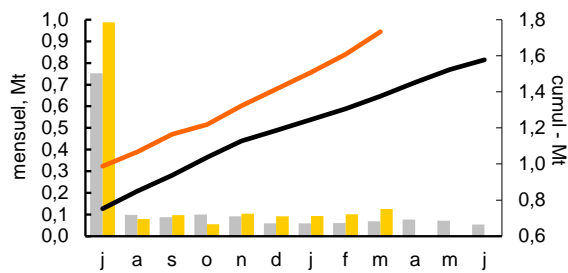
##### Collecte réalisée en blé tendre



Source: FranceAgriMer

La collecte cumulée de blé tendre au 01/04 représente 78,3 % (84,7 % en 2016) d'une production estimée en avril à 36,56 Mt (pas de MAJ au 01/05).

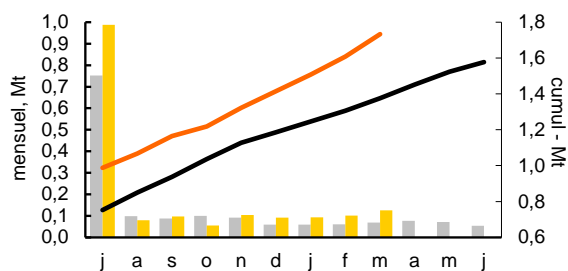
##### Collecte réalisée en blé dur



Source: FranceAgriMer

La collecte cumulée de blé dur au 01/04 représente 81,73 % (81,18 % en 2016) d'une production estimée en avril à 2,1 Mt (pas de MAJ au 01/05).

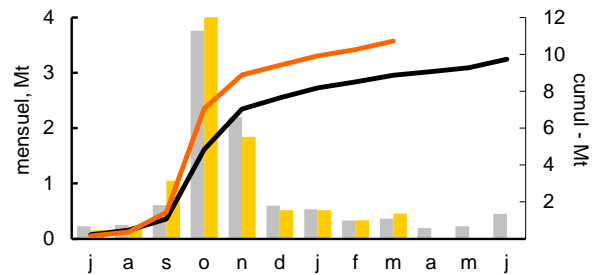
##### Collecte réalisée en orge



Source: FranceAgriMer

La collecte cumulée d'orge au 01/04 représente 76,89 % (78,07 % en 2016) d'une production estimée en avril à 12,08 Mt (pas de MAJ au 01/05).

##### Collecte réalisée en maïs



Source: FranceAgriMer

La collecte cumulée de maïs au 01/04 représente 79,2 % (77,15 % en 2016) d'une production estimée en avril à 13,527 Mt (estimation du SSP pour le maïs grain récolté à maturité, c'est à dire hors maïs ensilage et horsmaïs récolté au stade « humide »).

#### Exportations

##### Exportations de blé tendre vers pays tiers au 30/04/18

tonnes	Cumul 16/17	Cumul 17/18	var. / N-1
Total pays tiers	4 066 545	6 760 946	+ 66%
Algérie	1 675 116	3 481 681	+ 108%
Afrique sub-sah.	1 093 333	1 234 850	+ 13%
Maroc	271 435	914 479	x 3,4
Cuba	224 300	377 501	+ 68%
Arabie Saoudite	0	534 124	-

Source : Douanes, Infograin, Reuters (cumul 10 mois)

En cumul, sur dix mois de campagne (chiffres Douanes sur 8 mois et estimation des embarquements de mars et avril 2018), les exportations françaises de blé, en forte progression par rapport à l'an dernier, se sont accélérées sur le mois d'avril avec plus d'un million de tonnes de blé tendre embarquées. La problématique de la grève SNCF retarde cependant les chargements dans les ports, où les navires restent plus longtemps à quai en « chargement ». Les expéditions de blé tendre restent inférieures de plus d'un tiers à la campagne 15/16.

##### Exportations d'orge vers pays tiers au 30/04/18

tonnes	Cumul 16/17	Cumul 17/18	var. / N-1
Total pays tiers	2 041 868	2 082 311	+ 2%
Arabie Saoudite	615 308	516 254	- 16%
Chine	323 689	406 715	+ 26%
Tunisie	291 304	340 872	+ 17%
Maroc	172 848	322 758	+ 87%
Algérie	148 419	269 665	+ 82%
Jordanie	178 162	200 005	+ 12%

Source : Douanes, Infograin, Reuters (cumul 10 mois)

En cumul sur 10 mois de campagne (chiffres Douanes sur 8 mois et estimation des embarquements de mars et avril 2018), les exportations d'orges sont en hausse par rapport à l'an dernier mais restent inférieures à la campagne 15/16 de plus de la moitié. Les 5 premières destinations représentent 90 % du total des expéditions d'orges vers les pays tiers. L'Arabie saoudite, première destination, représente à elle seule 25 %.

A noter, comme pour le blé tendre, un retard sur les chargements dans les ports causé par la problématique du fret suite à la grève SNCF.