

> DONNÉES STATISTIQUES

2010

FranceAgriMer



Végétaux d'intérieur
Achats des Français en 2010



FranceAgriMer

Végétaux d'intérieur

Achats des Français en 2010

Source : TNS-Sofres (panel cofinancé par FranceAgriMer et Val'hor)

Les données statistiques de FranceAgriMer / Direction Marchés, études et prospective / édition 2011 /

FranceAgriMer / 12 rue Henri Rol-Tanguy / TSA 20002 / 93555 Montreuil-sous-Bois cedex /

tél : +33 1 73 30 30 00 / www.franceagrimer.fr /

Directeur de la publication : Fabien Bova / Rédaction : unité Cultures et filières spécialisées / Jean-Marc Rouvier / Claudie Bernabé /

Conception et réalisation : direction de la Communication et de l'information - studio PAO / Crédits photos : FranceAgriMer / droits réservés

Sommaire

Introduction	3
Méthodologie	4
Le marché	5
La consommation des particuliers en végétaux d'intérieur : les chiffres-clés 2010	6
L'évolution des achats de 2008 à 2010	7
Les sommes moyennes dépensées par acte d'achat	10
La saisonnalité des achats	11
La consommation par région	12
Les produits	15
Évolution de la part des différentes catégories de produits depuis 2008	16
Les plantes fleuries en pot	17
Les plantes vertes ou grasses en pot	25
Les fleurs coupées vendues à la pièce ou en botte	28
Les fleurs coupées vendues à la pièce	31
Les bottes de fleurs	36
Les coupes ou bacs de plantes et les compositions florales	41
Les bonsaïs	46
Les fleurs séchées	47
La destination des achats	49
Les lieux d'achat	55
Les fleuristes	57
Les grandes et moyennes surfaces	59
Les jardinerie spécialisées	61
Les achats sur les marchés et les foires	63
La vente directe par les horticulteurs	65
Les acheteurs	67
Nombre d'acheteurs	68
Acheteurs par sexe	69
Acheteurs par catégorie socioprofessionnelle	71

Cette étude présente les résultats des achats de végétaux d'intérieur par les particuliers en 2010 mesurés par le panel consommateurs Métascope de TNS Sofres.

Les produits horticoles, et notamment les végétaux d'intérieur, sont caractérisés par l'importance du marché des particuliers. C'est un marché difficile à évaluer car à la diversité des espèces s'ajoutent la complexité des circuits de distribution. Seul un panel de consommateurs permet d'appréhender globalement ce marché.

Les produits étudiés :

- > les plantes fleuries en pot,
- > les plantes vertes ou grasses en pot,
- > les fleurs coupées, d'une espèce ou de plusieurs espèces,
- > les bottes toutes préparées, d'une espèce ou de plusieurs espèces,
- > les coupes ou bacs de plantes,
- > les compositions florales ou assemblages,
- > les bonsaïs,
- > les fleurs séchées.

Sont analysés notamment :

- > les catégories,
- > les destinations,
- > les occasions d'achat pour offrir,
- > les lieux d'achat,
- > le prix payé pour l'achat,
- > les caractéristiques sociodémographiques des acheteurs.

Les résultats présentés dans cette étude constituent une synthèse. Nous possédons toutefois le détail pour chaque type de produits.

Méthodologie

Les échantillons

L'étude a été réalisée à partir du panel consommateurs de TNS Sofres (Métascope), représentatif des ménages français selon les critères sociodémographiques usuels :

- > région de résidence,
- > catégorie d'agglomération,
- > âge du chef de ménage,
- > catégorie socioprofessionnelle du chef de ménage,
- > nombre de personnes au foyer.

Parmi les 20 000 ménages de Métascope, TNS Sofres a sélectionné, pour mesurer les achats de végétaux d'intérieur, un échantillon représentatif de 10 000 individus. La représentativité de ces individus a été contrôlée, en plus des critères ci-dessus, selon les critères sociodémographiques suivants :

- > sexe
- > âge de l'individu
- > activité de l'individu

Date et réalisation de l'enquête

L'enquête est réalisée par voie postale. Un questionnaire est envoyé chaque fin de mois aux panelistes qui doivent y décrire leurs achats (catégories de végétaux achetés, espèce, quantité, prix payé, lieu d'achat, destination de l'achat).

Des résultats extrapolés

L'extrapolation des résultats de l'ensemble des achats effectués par les 10 000 individus du panel est réalisée par l'application aux données brutes des résultats d'un coefficient égal en 2010 à 5 058 (50 579 004 individus Insee divisé par 10 000 individus Sofres).

Le marché

La consommation des particuliers en végétaux d'intérieur : les chiffres-clés 2010

En 2010, les achats des particuliers en végétaux d'intérieur se sont élevés à :

- > 203,5 millions d'entités *
- > 2,32 milliards d'euros

* une entité =

- > un pot, quand il s'agit de plantes fleuries en pot, de plantes vertes ou grasses en pot,
- > un bouquet, quand il s'agit de fleurs coupées achetées à la pièce ou de fleurs séchées,
- > une botte, quand il s'agit de fleurs coupées achetées en bottes toutes préparées,
- > une coupe ou un bac de plantes, une composition florale.

Soit une stabilité en volume (+ 0,1 %) et une légère progression de + 1,5 % en valeur par rapport aux résultats de l'année 2009.

Les achats de plantes fleuries en pot ont progressé de + 2,3 % en volume et de + 3,5 % en valeur.

Les achats de bottes de fleurs toutes préparées, stables en quantités ont progressé de + 5,7 % en valeur. *A contrario*, les achats de fleurs coupées à la pièce continuent de reculer (- 8,9 % en volume et - 2,6 % en valeur).

Les achats de compositions florales ont diminué en volume (- 3,5 %) et en valeur (- 3,8 %).

Les achats de plantes vertes ou grasses en pot ont diminué en volume (- 8,9 %) et en valeur (- 9,5 %). Ceux de coupes ou bacs de plantes ont progressé en volume (+ 12,9 %) et en valeur (+ 4 %).

L'évolution des achats de 2008 à 2010

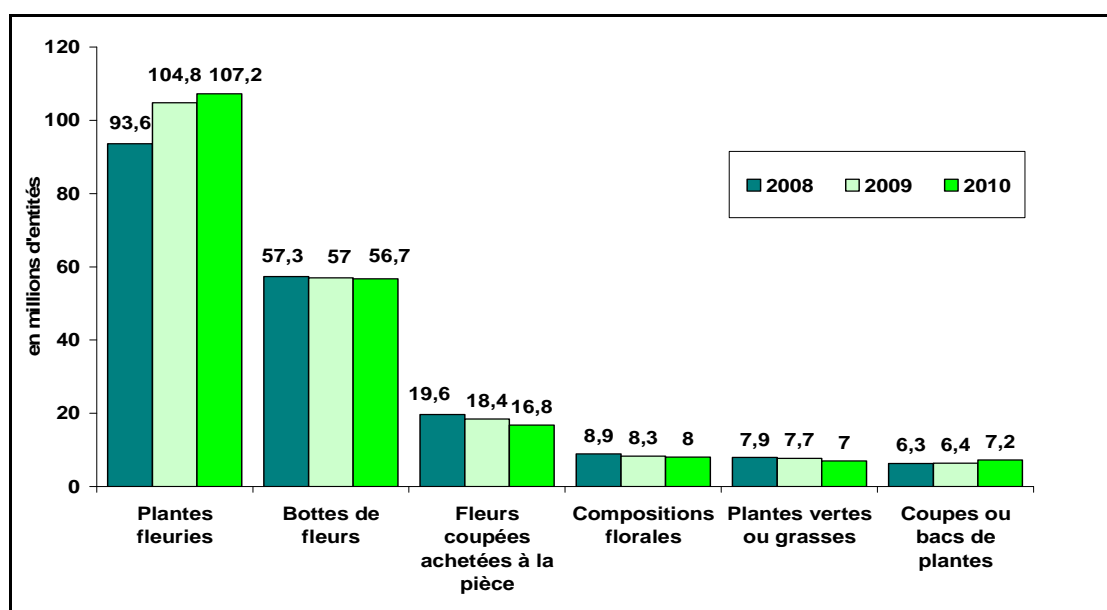
	Entités (millions)			Évolution (en %)
	2008	2009	2010	2010 vs 2009
Plantes fleuries	93,6	104,8	107,2	+ 2,3
Plantes vertes ou grasses	7,9	7,7	7,0	- 8,9
Fleurs coupées à la pièce	19,6	18,4	16,8	- 8,8
dont 1 espèce	13	12,7	11,8	- 7,8
dont plusieurs espèces	6,6	5,7	5,0	- 11,1
Bottes toutes préparées	57,3	57,0	56,7	- 0,5
dont 1 espèce	37,1	36,3	36,9	+ 1,4
dont plusieurs espèces	20,2	20,7	19,8	- 4,0
Coupes et bacs de plantes	6,3	6,4	7,2	+ 12,8
Compositions florales	8,9	8,3	8,0	- 3,5
Bonsais	0,6	0,6	0,4	NS
Fleurs séchées	0,3	0,2	0,3	NS
ENSEMBLE DU MARCHÉ	194,4	203,4	203,5	+ 0,1

♦ En entités*

NS : non significatif (base d'observation faible)

Nota : chiffres arrondis. Les pourcentages d'évolution sont calculés sur les valeurs non arrondies.

* une entité = 1 pot, un bouquet, une botte...

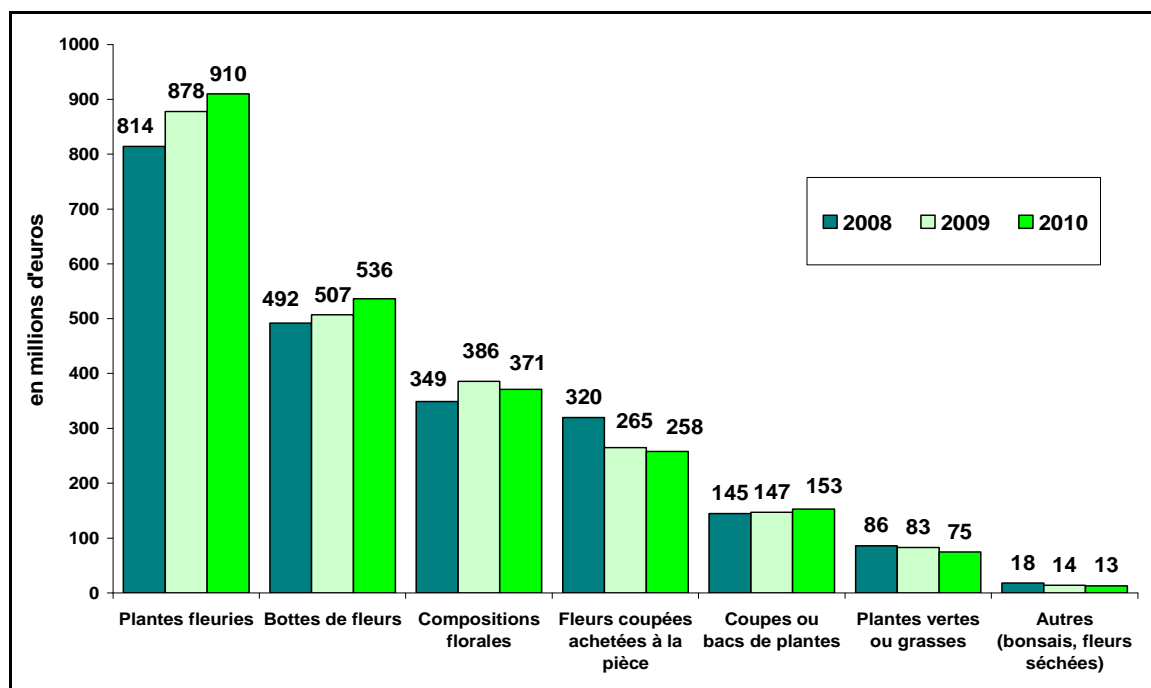


En sommes dépensées

	Sommes dépensées (millions d'euros)			Évolution (en %)
	2008	2009	2010	2010 vs 2009
Plantes fleuries en pot	814	878	909	+ 3,5
Plantes vertes ou grasses en pot	86	83	75	- 9,5
Fleurs coupées à la pièce	320	265	258	- 2,6
dont 1 espèce	173	153	156	+1,8
dont plusieurs espèces	147	112	102	- 8,7
Bottes toutes préparées	492	507	536	+ 5,7
dont 1 espèce	258	264	288	+ 9,1
dont plusieurs espèces	234	243	248	+ 2,0
Coupes et bacs de plantes	145	147	153	+ 4
Compositions florales	350	386	371	- 3,8
Bonsaïs	14	10	8	NS
Fleurs séchées	5	3	5	NS
ENSEMBLE DU MARCHÉ	2 227	2 280	2 315	+ 1,5

NS : non significatif (base d'observation faible)

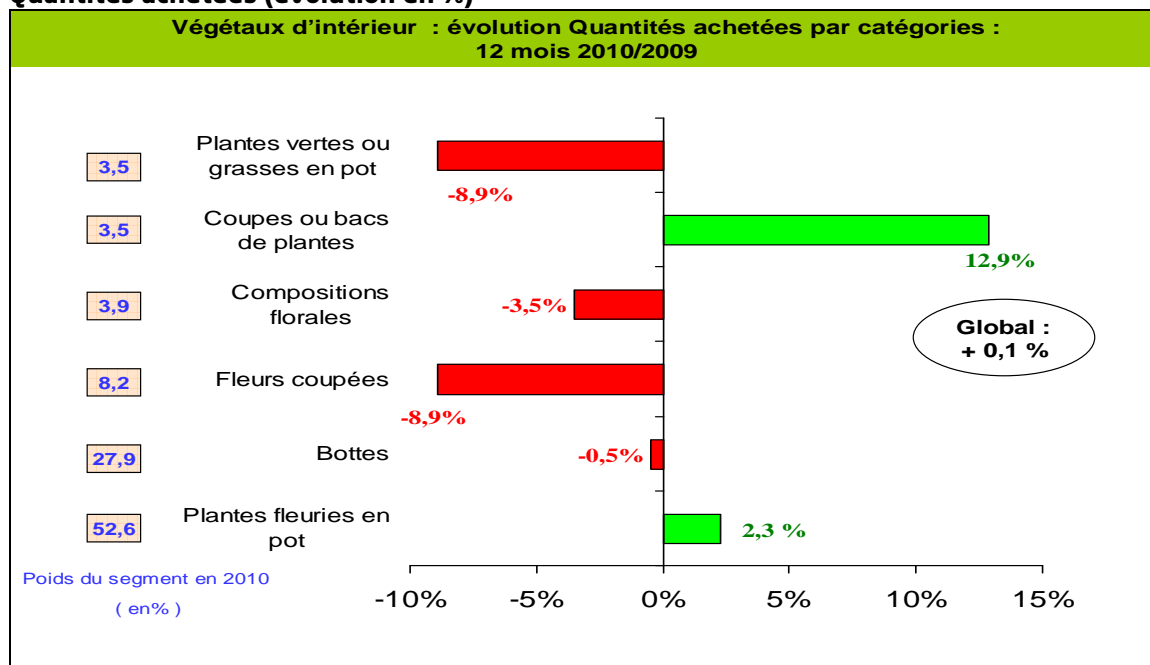
Nota : chiffres arrondis. Les pourcentages d'évolution sont calculés sur les valeurs non arrondies.



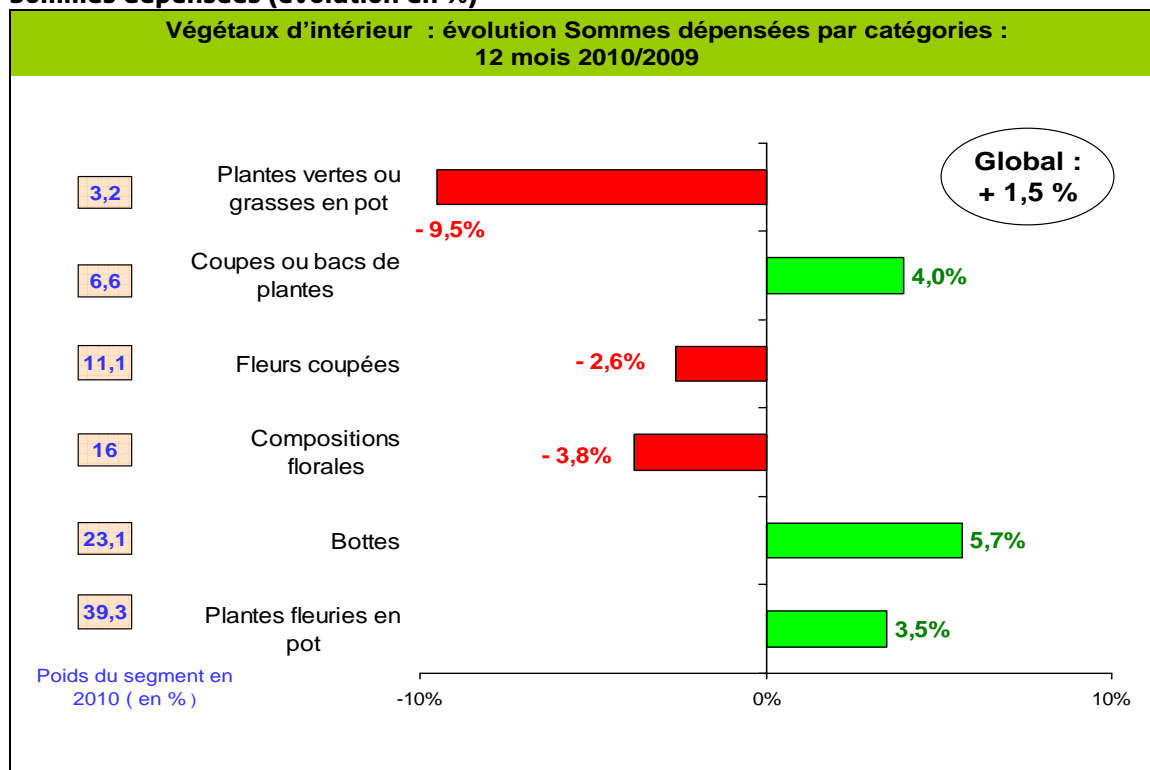
Évolution 2009/10

Les évolutions sont à apprécier au regard du poids respectif de chaque segment.

Quantités achetées (évolution en %)



Sommes dépensées (évolution en %)



Les sommes moyennes dépensées par acte d'achat

Sommes moyennes dépensées par acte d'achat (en euros)	2008	2009	2010
Plantes fleuries	13,5	13,9	14,2
Plantes vertes ou grasses en pot	12,9	13,2	13,0
Fleurs coupées vendues à la pièce	16,6	14,7	15,6
FC vendues à la pièce une espèce	13,5	12,2	13,4
FC vendues à la pièce une espèce	22,5	20,3	20,7
Bottes toutes préparées	11,1	11,8	12,0
Bottes une espèce	8,8	9,3	9,6
Bottes plusieurs espèces	15,5	16,9	16,9
Coupes ou bacs de plantes	26,7	27,9	27,1
Compositions florales	41,3	51,0	48,7
Bonsaïs	27,0	24,4	23,0
Fleurs séchées	12,7	15,8	17,9
Moyenne générale	15,3	15,9	16,0

*L'achat est indépendant, ici, de la quantité achetée (au cours du même achat on peut, en effet, acquérir plusieurs pots, fleurs coupées vendues à la pièce ou en bottes).

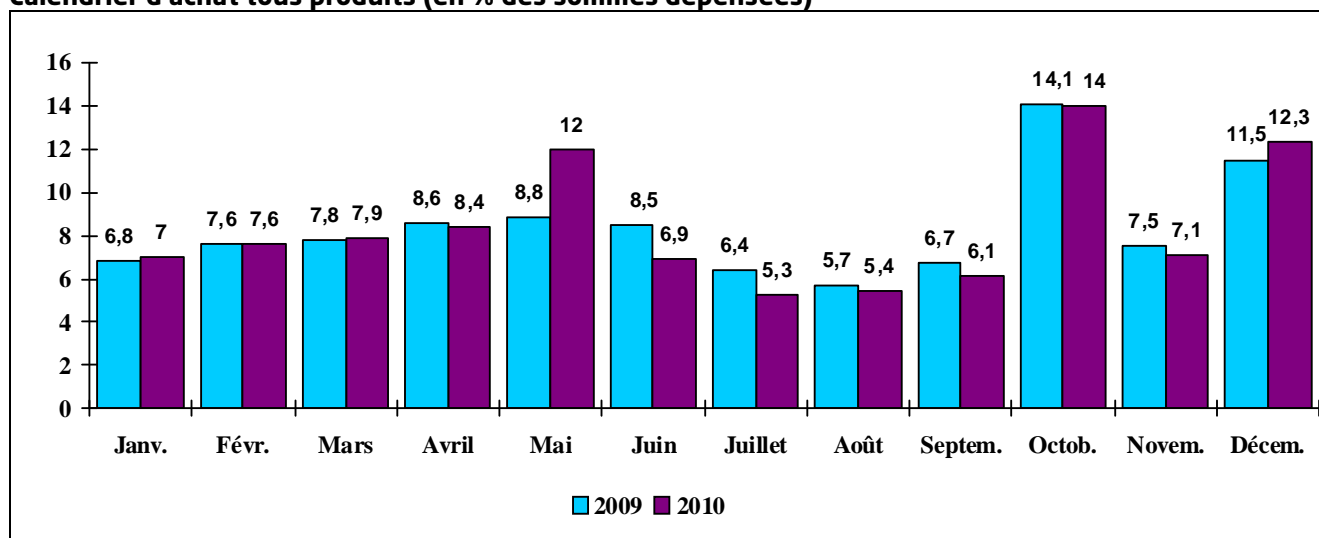
On notera également que la méthode de calcul des prix moyens ne prend pas en compte les « non répondants » en prix.

La saisonnalité des achats

Le premier semestre 2010 a été assez bien orienté suivi par un second semestre en retrait.

	QUANTITES ACHETEES (milliers)			SOMMES DEPENSEES (millions d'euros)		
	2008	2009	2010	2008	2009	2010
JANVIER	13	13,2	13,3	123,4	154,9	161,9
FEVRIER	14	15,4	15,7	147,3	173,2	175,6
MARS	16,3	15,2	18,5	182,1	178,3	183,5
AVRIL	14	17,7	17,7	152,4	196,9	193,7
MAI	20,9	17,3	21,5	274,9	201,4	277,7
JUIN	11,1	14,2	11,9	152,2	193,2	160,4
1^{er} semestre	89,3	92,9	98,5	1032,3	1097,9	1152,8
JUILLET	8,9	10,9	9,1	137	145,7	122,5
AOUT	10,5	9,8	9,4	150,4	128,8	125,2
SEPTEMBRE	11,1	12,2	12,4	146,6	153,3	141,1
OCTOBRE	34	38,2	35,7	313,6	320,5	323,6
NOVEMBRE	18,4	17,1	16,0	175,7	170,5	165,4
DECEMBRE	22,2	22,4	22,4	271,1	263,1	284,7
2^e semestre	105,1	110,5	105,0	1194,4	1181,9	1162,3
TOTAL	194,4	203,4	203,5	2226,7	2279,8	2315,1

Calendrier d'achat tous produits (en % des sommes dépensées)



La consommation par région

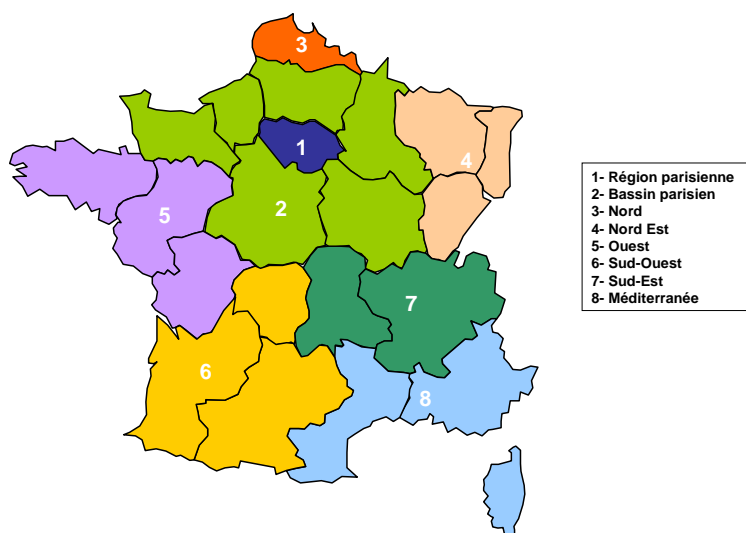
Sommes moyennes dépensées par consommateur potentiel et par région UDA 8*

Les sommes dépensées par régions sont ici divisées par le nombre d'individus de 15 ans et plus habitant chaque région

	Sommes dépensées par région (M€)	Rang en sommes dépensées	Somme moyenne dépensée en 2010 par individu de 15 ans et plus (€)	Rang en consommation par individu
Région parisienne	433,6	1	50,1	2
Bassin parisien	429,3	2	48,2	3
Ouest	324,4	3	45,5	5
Méditerranée	269,2	4	41,9	7
Sud-Est	267,0	5	44,0	6
Sud-Ouest	217,7	6	38,1	8
Est	203,0	7	46,7	4
Nord	170,9	8	51,2	1
		moyenne	45,8	

* Les régions UDA 8 ("régions des annonceurs") sont utilisées dans les études de consommation / distribution.

Définition des régions UDA8



STRUCTURE SOCIO-DÉMOGRAPHIQUE DES INDIVIDUS EN 2010

(Source : enquête Insee Emploi 2007 - estimation 2010)

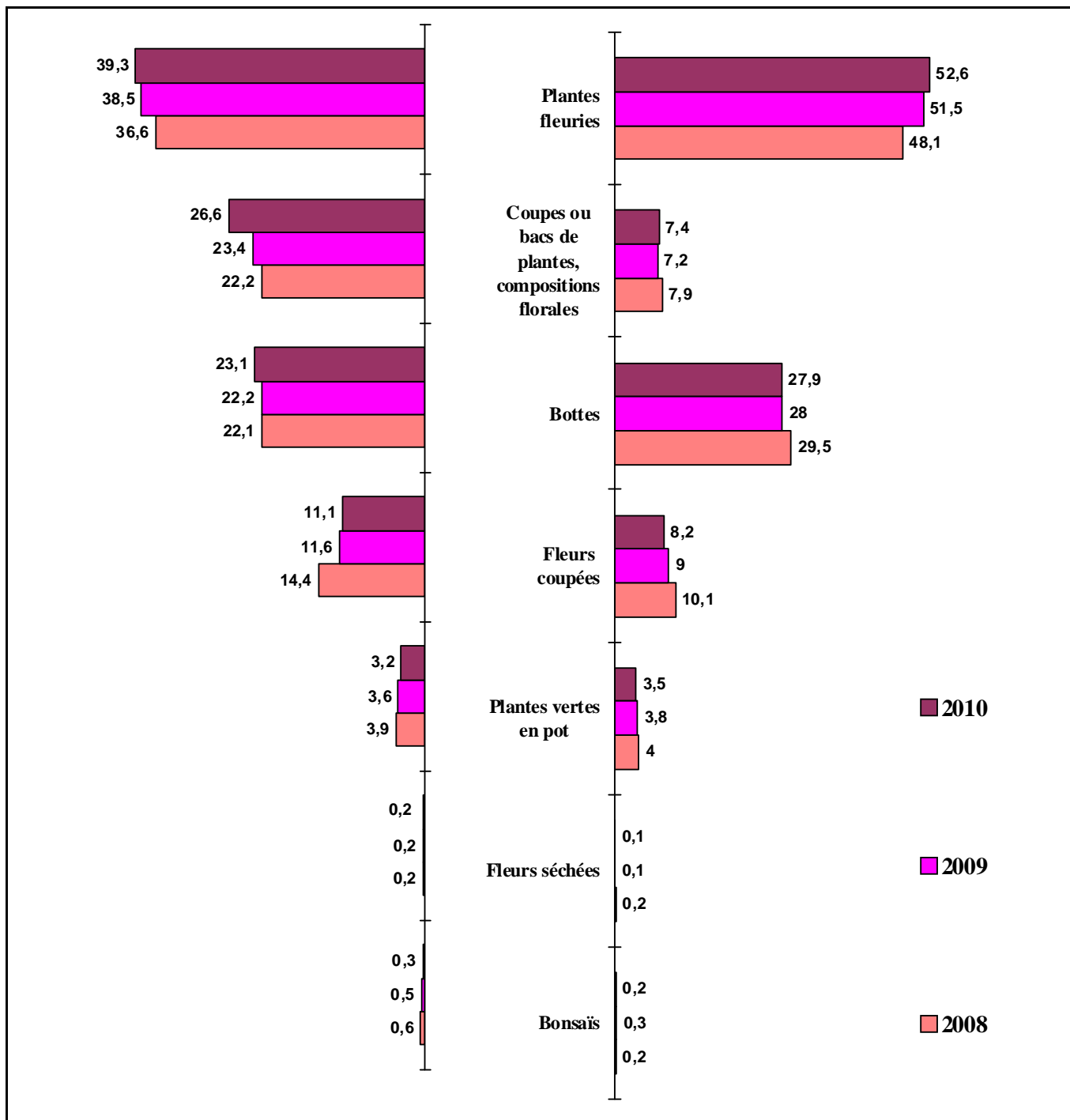
RÉGION DE RÉSIDENCE	
> Région parisienne.....	17,1 %
> Nord	6,6 %
> Est.....	8,6 %
> Bassin parisien est.....	8,0 %
> Bassin parisien ouest.....	9,6 %
> Ouest.....	14,1 %
> Sud-Ouest.....	11,3 %
> Sud-Est.....	12,0 %
> Méditerranée	12,7 %

Les produits

Évolution de la part des différentes catégories de produits depuis 2008

Sommes dépensées en %

Entités en %



Les plantes fleuries en pot

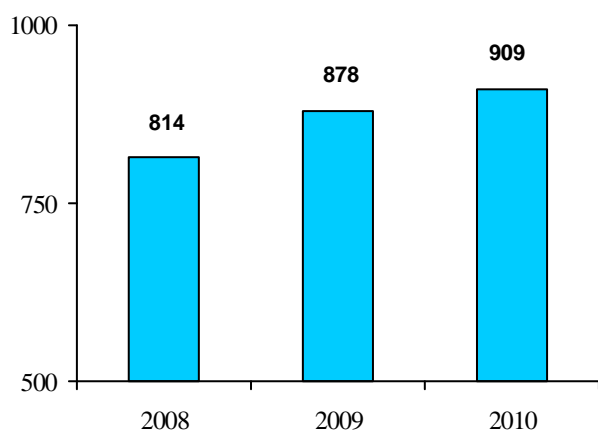
Sur le marché des végétaux d'intérieur, les plantes fleuries en pot représentent :

- > 39,3 % des sommes dépensées,
- > 52,6% des entités.

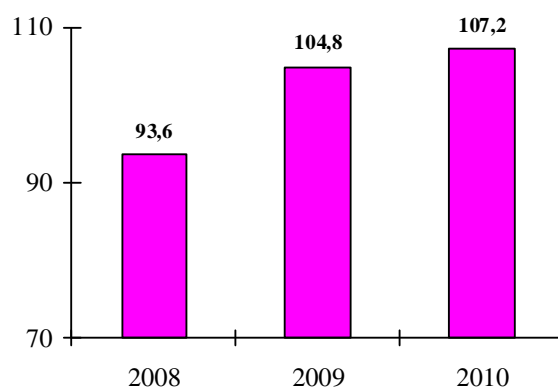
Évolution

	Sommes dépensées (M€)	En %	Variation 2010/09 (en %)	Entités (en millions)	En %	Variation 2009/10 (en %)
Plantes fleuries	909	39,3	+ 3,5	107,2	52,6	+ 2,3
ENSEMBLE DU MARCHÉ	2 315	100	+ 1,5	203,5	100	+ 0,1

Évolution en sommes dépensées (en millions d'euros)



Évolution en nombre de plantes fleuries en pot vendues (en millions de pots)

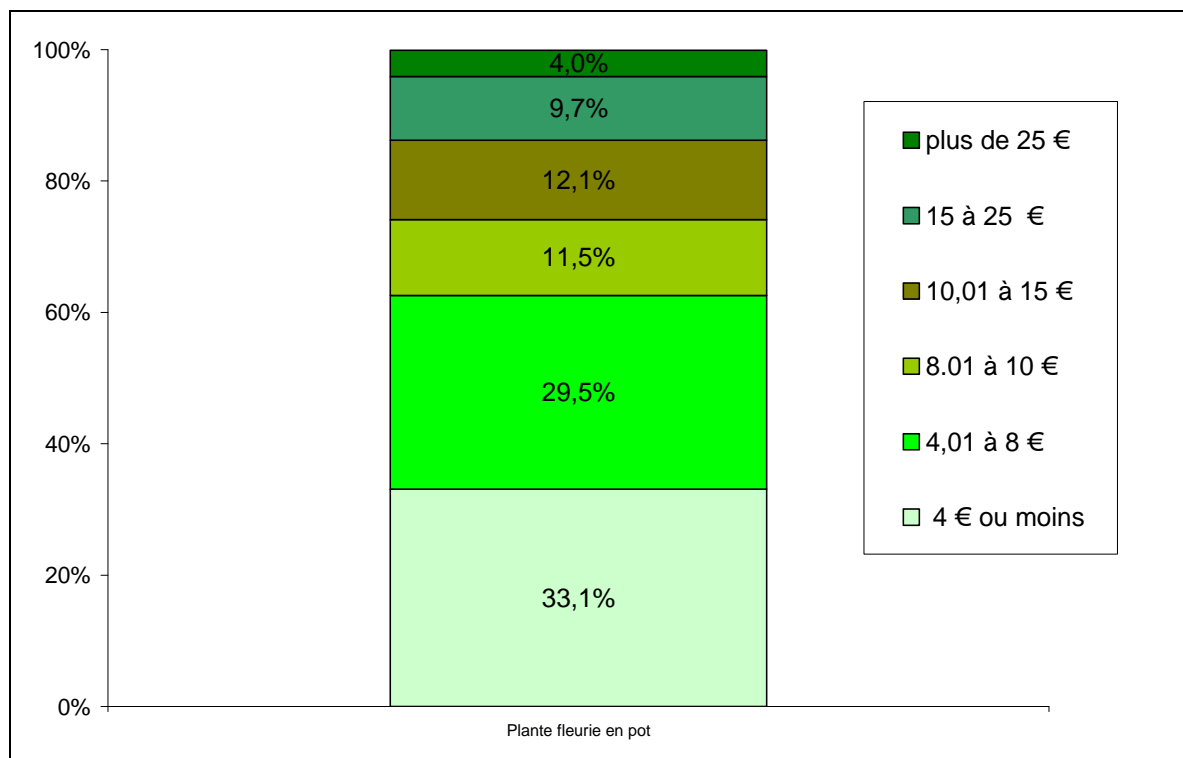


Progression en volume et en valeur, moindre cependant que celle observée l'année précédente

Les résultats 2010, 107,2 millions d'entités pour une dépense de 909 millions d'euros, sont en progression de + 2,3 % en volume et de + 3,5 % en valeur par rapport à 2009.

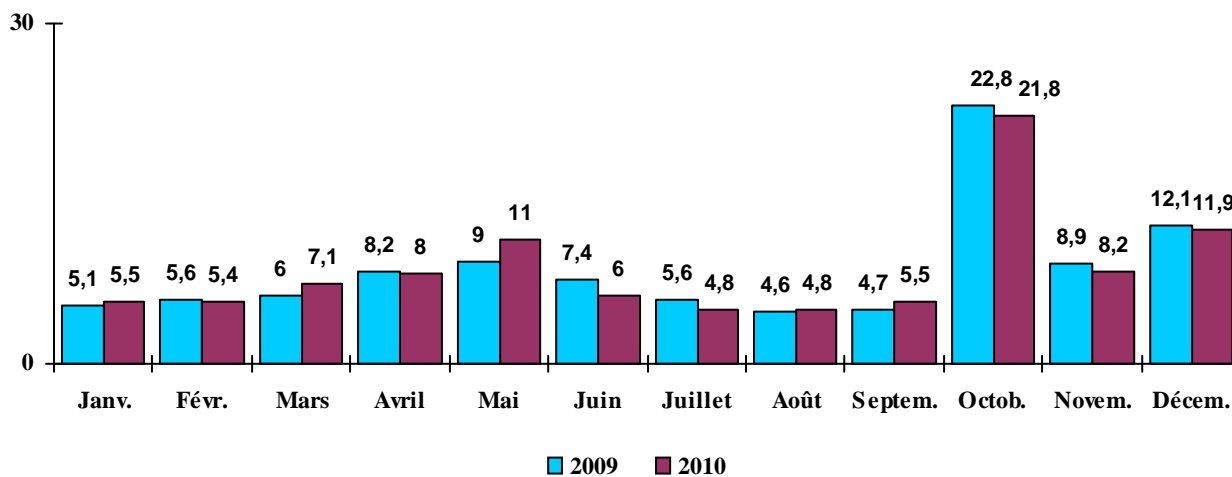
Prix payé unitaire

Prix moyen payé pour un pot en 2010 : 8,5 €.



Calendrier d'achat

Évolution en % des sommes dépensées



En millions d'euros	Janv	Fév	Mars	Avril	Mai	Juin	Juillet	Août	Sept.	Oct.	Nov.	Déc.
2009	45,1	49,0	52,7	72,3	78,9	65,3	48,9	40,3	41,4	200,2	78,1	106,3
2010	50,2	49,2	64,3	72,7	100,0	54,6	43,4	43,7	49,9	198,7	74,3	108,5

En raison des achats de chrysanthèmes pour la Toussaint, octobre reste le mois le plus fort en matière d'achat de plantes fleuries avec 21,8 % des sommes dépensées.

Destination

	Pour soi			Pour offrir			Pour le cimetière ou le deuil		
	2008	2009	2010	2008	2009	2010	2008	2009	2010
Sommes dépensées en %	20,0	20,8	20,5	45,9	44,9	45,3	34,1	34,3	34,3
Entités en %	26,8	27,9	28,0	34,1	32,8	33,7	39,1	39,3	38,3

Entre 2009 et 2010, les parts de marché des achats pour offrir progressent de 0,9 point en volume et de 0,4 point en valeur. Les parts de marché des achats pour soi progressent de 0,1 point en volume et diminuent de 0,3 point en valeur. Les parts de marché des achats pour le cimetière régressent de 1 point en volume et sont stables en valeur.

Lieux d'achat

	GMS	Fleuriste	Jardinerie spécialisée	Horticulteur	Marchés	Jardinerie d'hyper	GSB	Autre (dont LISA)
en % des quantités achetées	25,7 %	24,1 %	22,2 %	9,6 %	8,1 %	3,4 %	2,3 %	4 %
en % des sommes dépensées	16,9 %	36,2 %	22,0 %	9,6 %	6,4 %	3,1 %	1,9 %	3,9 %

* GSB : grande surface de bricolage ; LISA : libre service agricole

En volume, les GMS, les fleuristes et les jardinerie spécialisées se partagent, avec des parts sensiblement proches, 72 % des quantités achetées.

En valeur, les fleuristes dominent avec 36,2 % des sommes dépensées devant les jardinerie spécialisées (22 %) et les GMS (16,9 %).

Les achats chez les horticulteurs représentent 9,6 % des achats en volume et en valeur.

Les espèces de plantes fleuries

Répartition des espèces en % des sommes et des quantités achetées

	Sommes dépensées			Nombre de pots achetés		
	2008	2009	2010	2008	2009	2010
Chrysanthème	22	20,1	19,9	24,8	23	22
Orchidée	20,9	22,3	21,7	11,3	12,1	12,8
Jacinthe	4,4	4,3	4,8	8	7,3	7,7
Cyclamen	5,2	5,3	5	6,5	6,4	6,3
Bruyère	1,9	2,1	2,4	2,9	3,5	4
Azalée	6,1	5,5	4,8	4,7	4,1	3,7
Rosier	2,9	3,3	3,8	2,7	2,9	3,4
Bégonia	3	3,3	2,8	3,2	3,3	3,1
Kalanchoé	1,9	2,6	2,1	2,5	3	2,7
Cactée	1,5	1,8	1,7	2,4	2,6	2,6
Primevère	1,1	1	1,2	2,8	2,3	2,5
Géranium	1,1	1,4	1,4	1,4	2,4	2,1
Poinsettia	1,5	1,7	1,7	1,9	1,7	1,9
Hortensia	2,4	2,3	2,6	1,3	1,4	1,4
Hibiscus	2,5	1,7	1,9	1,4	1	1,1
Cinéaire	0,6	0,8	0,9	0,8	0,9	1
Saint-Paulia	0,6	0,3	0,4	0,7	0,5	0,8
Impatiens de Nouvelle-Guinée	1,1	0,9	0,7	1,1	1,2	0,7
Gloxinia	0,3	0,1	0,2	0,2	0,1	0,2
Bilbergia	0,2	0,1	0,1	0,1	0,1	0,1
Autres espèces	18,8	19,1	19,9	19,3	23,6	19,9
dont muguet	1,9	2,5	2,5	2,7	3,1	3,3
ENSEMBLE DU MARCHÉ	100	100	100	100	100	100

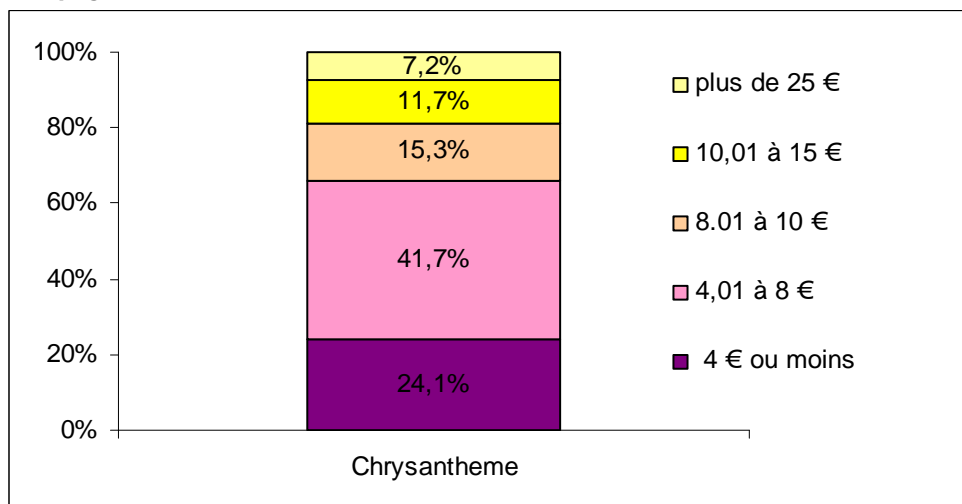
Les chrysanthèmes sont en recul avec 22 % des volumes et 19,9 % des sommes dépensées, les conditions particulières de la période de la Toussaint 2010 (mouvements sociaux) ayant perturbé distributeurs et acheteurs. Les orchidées poursuivent leur progression en volume avec 12,8 % des volumes pour 21,7 % des sommes dépensées. Viennent ensuite les jacinthes et les cyclamens.

> Les chrysanthèmes

Sur le marché des plantes fleuries, les achats de chrysanthèmes représentent :

- > 19,9 % des sommes dépensées,
- > 22 % des pots achetés.

Prix payé unitaire



Répartition des achats selon les lieux d'achat

Le marché des chrysanthèmes présente toujours la particularité d'avoir une répartition des achats selon les lieux d'achat beaucoup plus homogène que l'ensemble du marché des végétaux d'intérieur.

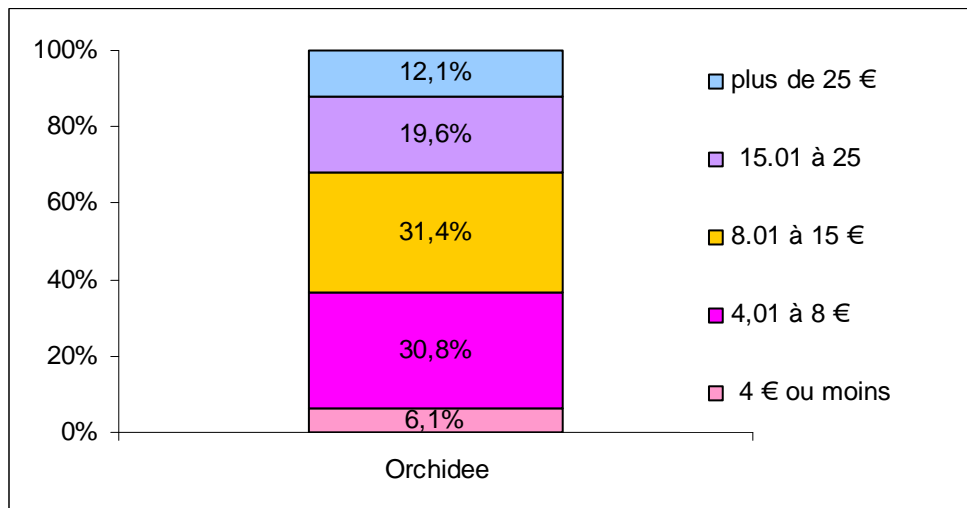
	GMS	Jardinerie spécialisée	Horticulteur	Fleuriste	Marchés	Jardinerie d'hyper	GSB	Autre (dont LISA)
en % des quantités achetées	29,7 %	17,5 %	17,0 %	13,6 %	9,3 %	4,2 %	2,3 %	6,4 %
en % des sommes dépensées	22,3 %	18,0 %	18,0 %	19,1 %	10,2 %	4,0 %	1,8 %	6,6 %

> Les orchidées

Sur le marché des plantes fleuries, les achats d'orchidées représentent :

- > 21,7 % des sommes dépensées,
- > 12,8 % des pots achetés.

Prix payé unitaire



Répartition des achats selon les lieux d'achat : Le fleuriste est le lieu d'achat privilégié

	Fleuriste	GMS	Jardinerie spécialisée	Horticulteur	Jardinerie d'hyper	GSB	Marchés	Autre (dont LISA)
en % des quantités achetées	34,3 %	30,2 %	21,1 %	4,3 %	3,9 %	2,4 %	2,2 %	1,6 %
en % des sommes dépensées	47,7 %	19,4 %	20,6 %	4,4 %	2,7 %	1,6 %	1,9 %	1,7 %

Répartition des achats selon la destination

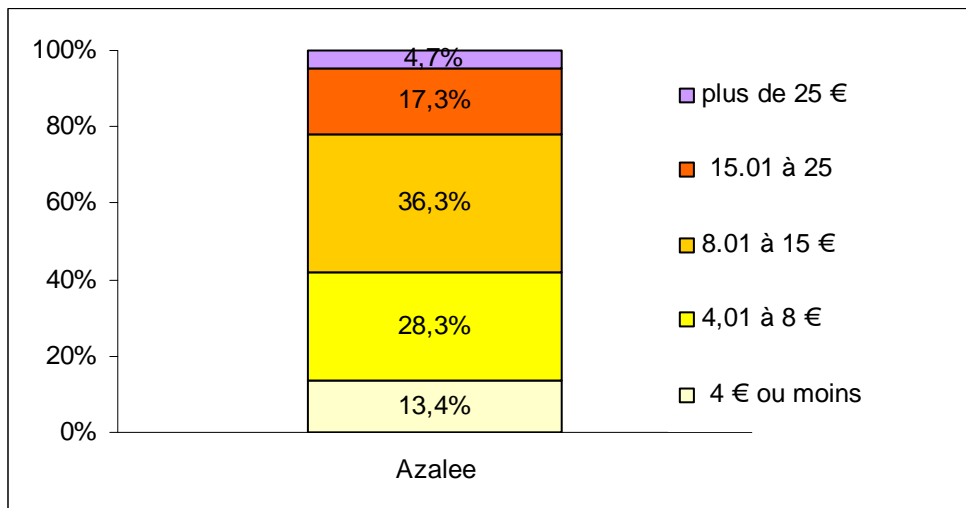
	Pour soi	Pour offrir	Pour le cimetière ou le deuil
Nbr de pots achetés en %	28,5	70,9	0,6
Sommes dépensées en %	21,5	77,7	0,8

> Les azalées

Sur le marché des plantes fleuries, les achats azalées représentent :

- > 4,8 % des sommes dépensées,
- > 3,7 % des pots achetés.

Prix payé unitaire



Répartition des achats selon les lieux d'achat

Les fleuristes restent nettement leader sur le marché des azalées.

	Fleuriste	Jardinerie spécialisée	GMS	Marchés	Horticulteur	Jardinerie d'hype	GSB	Autre (dont LISA)
en % des quantités achetées	38,6 %	18,2 %	15,8 %	12,0 %	6,9 %	2,8 %	2,3 %	3,4 %
en % des sommes dépensées	46,2 %	17,9 %	9,4 %	11,2 %	8,7 %	2,8 %	1,8 %	2,0 %

Répartition des achats selon la destination

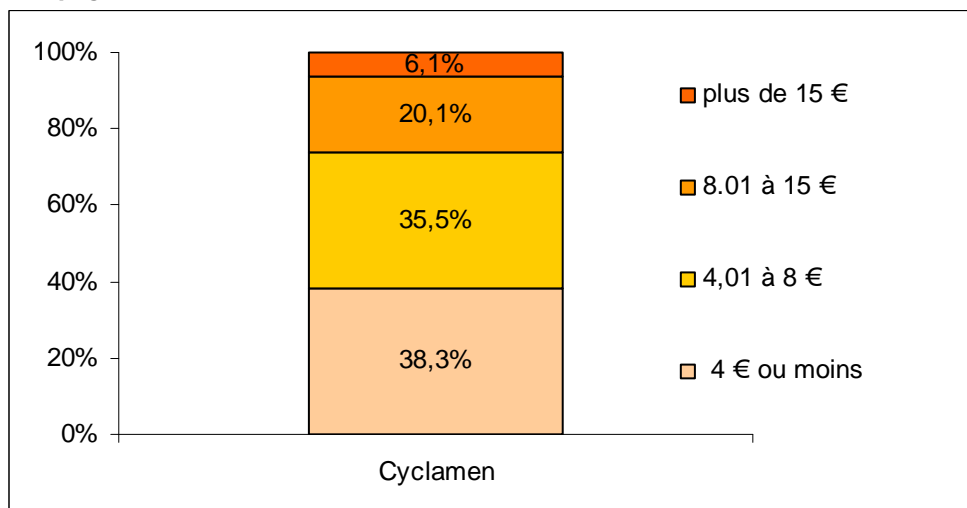
	Pour soi	Pour offrir	Pour le cimetière ou le deuil
Nbr de pots achetés en %	27,4	55,9	16,8
Sommes dépensées en %	21,6	62,8	15,6

> Les cyclamens

Sur le marché des plantes fleuries, les achats de cyclamens représentent :

- > 5 % des sommes dépensées,
- > 6,3 % des pots achetés.

Prix payé unitaire



Répartition des achats selon les lieux d'achat

	Jardinerie spécialisée	Fleuriste	GMS	Horticulteur	Marchés	Jardinerie d'hyper	GSB	Autre (dont LISA)
en % des quantités achetées	27,3 %	22,4 %	17,6 %	12,5 %	10,4 %	2,4 %	1,3 %	6,1 %
en % des sommes dépensées	26,2 %	32,5 %	13,6 %	9,6 %	9,6 %	2,2 %	1,2 %	5,1 %

En volume, ce sont les jardineries qui occupent la 1^{ère} place, tandis que les fleuristes sont en tête en valeur.

Répartition des achats selon la destination

	Pour soi	Pour offrir	Pour le cimetière ou le deuil
Nbr de pots achetés en %	33,7	34,4	31,9
Sommes dépensées en %	27,5	40,5	32,1

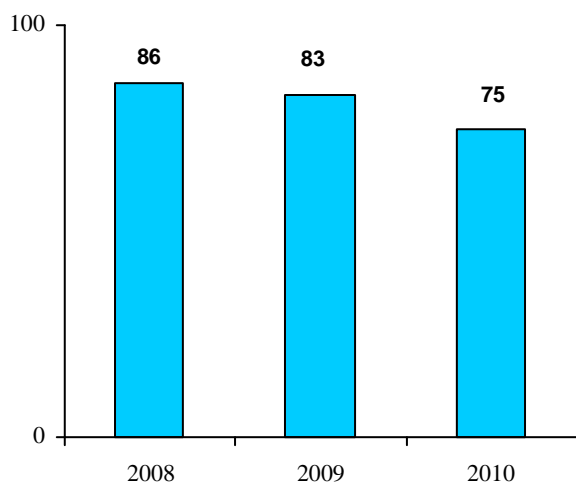
Les plantes vertes ou grasses en pot

Sur le marché des végétaux d'intérieur, les achats de plantes vertes ou grasses en pot représentent :
 > 3,2 % des sommes dépensées,
 > 3,5 % des entités.

Évolution

	Sommes dépensées (M€)	En %	Variation 2010/09 (en %)	Entités (en millions)	En %	Variation 2009/10 (en %)
Plantes vertes ou grasses	74,8	3,2	- 9,5	7,0	3,5	- 8,9
ENSEMBLE DU MARCHÉ	2 315	100	+ 1,5	203,5	100	+ 0,1

Évolution en sommes dépensées (en millions d'euros)



Évolution en nombre de plantes vertes ou grasses vendues (en millions de pots)

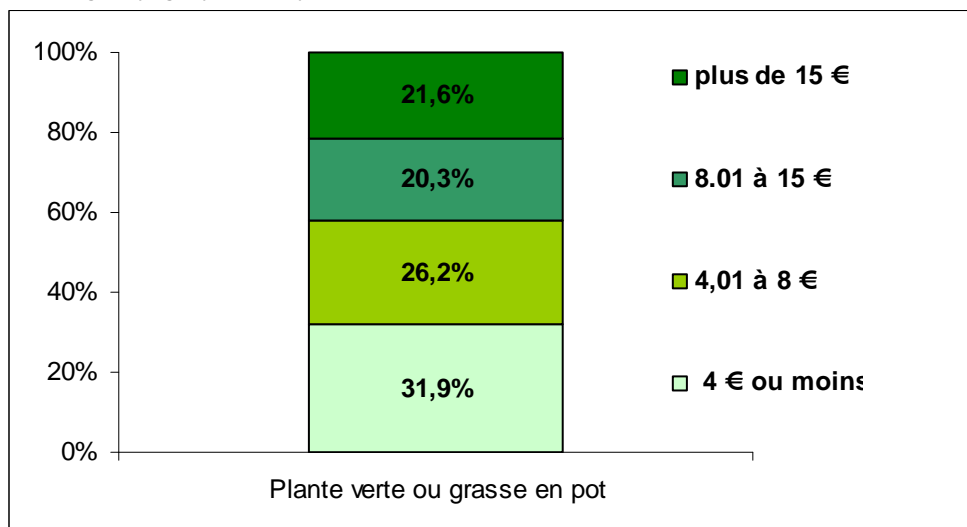


Repli des quantités achetées et des dépenses

Les quantités achetées et les dépenses ont régressé pour la deuxième année consécutive. Ce segment est en diminution de - 8,9 % en volume (avec 7 millions d'entités) et de - 9,5 % en valeur avec 74,8 millions d'euros.

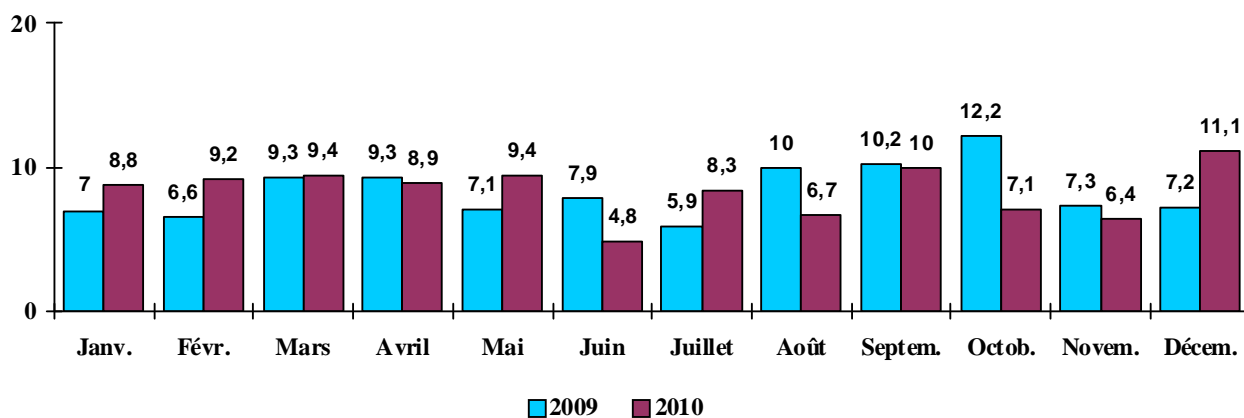
Prix payé unitaire

Prix moyen payé pour un pot en 2010 : 10,6 €



Calendrier d'achat

Évolution en % des sommes dépensées



En millions d'euros	Janv	Fév	Mars	Avril	Mai	Juin	Juillet	Août	Sept.	Oct.	Nov.	Déc.
2009	5,8	5,4	7,7	7,7	5,9	6,5	4,9	8,2	8,4	10,1	6,1	6,0
2010	6,6	6,9	7,0	6,6	7,0	3,6	6,2	5,0	7,4	5,3	4,8	8,3

Destination

	Pour soi			Pour offrir			Pour le cimetière ou le deuil		
	2008	2009	2010	2008	2009	2010	2008	2009	2009
Sommes dépensées en %	58,5	59,3	58,7	39,8	39,1	38,6	1,8	1,6	2,7
Entités en %	66,9	70,0	69,1	30,2	28,0	27,6	2,9	2,0	3,4

Sur ce segment, les achats pour soi dominent avec 69,1 % en volume et 58,7 % en valeur.

Lieux d'achat

	Jardinerie spécialisée	GMS	Fleuriste	Horticulteur	GSB	Jardinerie d'hyper	Marchés	Autre (dont LISA)
en % des quantités achetées	34,1 %	26,2 %	18,8 %	4,2 %	4,0 %	3,9 %	3,8 %	5,0 %
en % des sommes dépensées	42,3 %	15,3 %	25,5 %	3,5 %	2,4 %	4,5 %	2,5 %	4,0 %

Les jardineries spécialisées dominent avec 34,1 % des quantités achetées et 42,3 % des sommes dépensées.

Les espèces de plantes vertes ou grasses

Répartition des espèces en %

	ENTITÉS		SOMMES DÉPENSÉES (en milliers d'euros)	
	Année 2009	Année 2010	Année 2009	Année 2010
Ficus	13,6	12,6	19,9	18,0
Yucca	8,1	9,8	11,2	16,7
Lierre	4,0	5,3	2,2	3,3
Caoutchouc	3,1	4,0	3,7	2,8
Fougère	3,2	2,8	1,1	1,9
Dracaena	3,2	2,6	3,6	3,7
Kentia	3,2	1,9	4,4	3,4
Asparagus	0,3	1,4	0,3	0,5
Dieffenbachia	0,5	0,7	0,7	0,4
Schefflera	0,6	0,6	0,7	1,1
Croton	0,5	0,5	0,2	0,7
Scindapsus	0,4	0,4	0,5	0,2
Pothos	0,6	0,2	0,7	0,5
Autres	58,6	57,3	50,7	47,0

Le ficus conserve la première place avec 12,6 % des volumes et 18 % des valeurs devant le yucca, en progression, avec 9,8 % des volumes et 16,7 % des valeurs.

Les fleurs coupées vendues à la pièce ou en botte

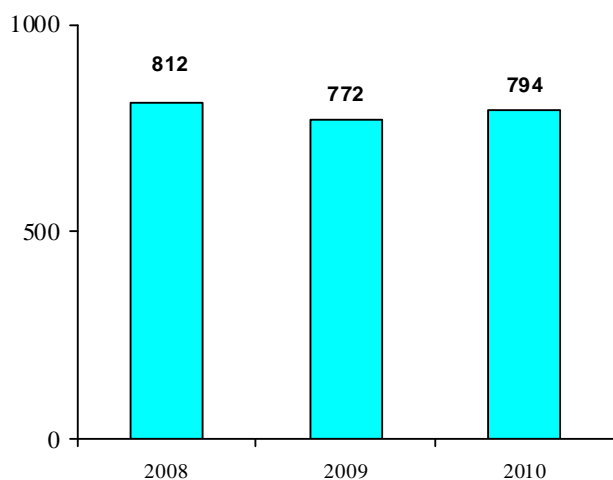
Sur le marché des végétaux d'intérieur, les achats de fleurs coupées à la pièce ou en botte représentent :

- > 34,2 % des sommes dépensées,
- > 36,1 % des entités.

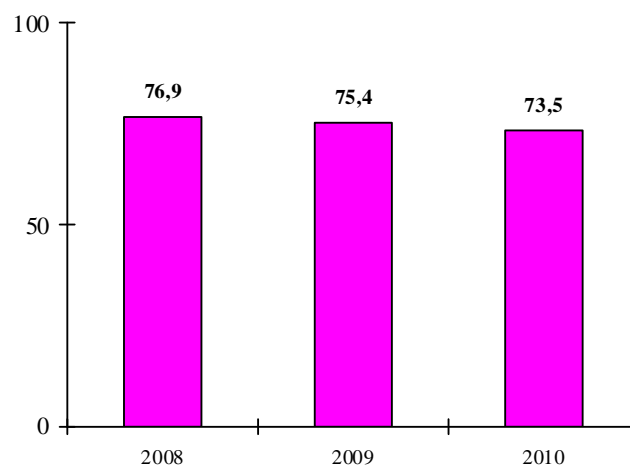
Évolution

	Sommes dépensées (M€)	En %	Variation 2010/09 (en %)	Entités (en millions)	En %	Variation 2010/09 (en %)
Fleurs coupées à la pièce	258	11,1	- 2,6	16,8	8,2	- 8,9
Bottes de fleurs	536	23,1	+ 5,7	56,7	27,9	- 0,5
Sous total : fleurs coupées à la pièce et en botte	794	34,2	+ 2,8	73,5	36,1	- 2,6
ENSEMBLE DU MARCHÉ	2 315	100	+ 1,5	203,5	100	+ 0,1

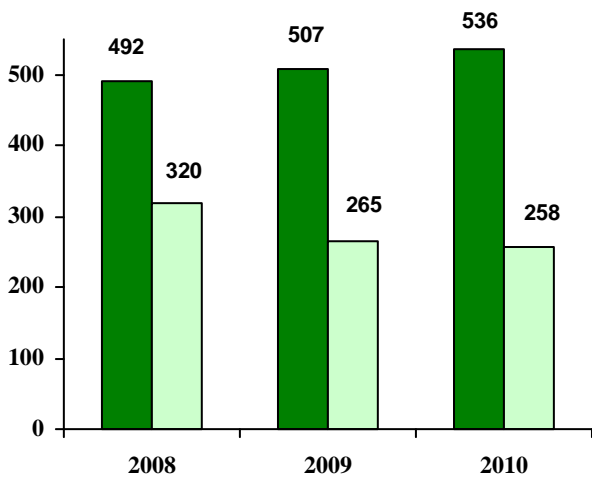
Évolution en sommes dépensées (en millions d'euros)



Évolution en nombre de bouquets de fleurs coupées et de bottes (en millions)

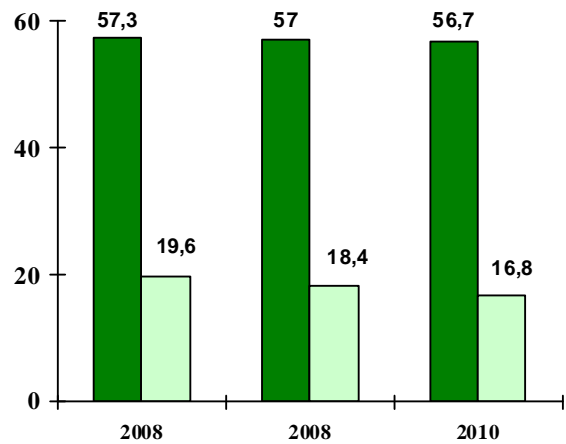


Évolution en sommes dépensées (en millions d'euros)



■ Bottes de fleurs □ Bouquets de fleurs coupées à la pièce

Évolution en nombre de bouquets et de bottes vendus (en millions)



■ Nombre de bottes en millions

□ Nombre de bouquets de fleurs coupées à la pièce en millions

En ce qui concerne les bouquets de fleurs coupées achetées à la pièce : l'année 2010 poursuit la diminution observée l'année précédente. 16,8 millions d'entités ont été achetées (en repli de - 8,8 %) pour une valeur de 258 millions d'euros (en repli de - 2,6 %). En volume, la baisse est plus sensible pour les fleurs coupées plusieurs espèces (- 11,1 %) que pour les fleurs coupées une espèce (- 7,8 %). Les dépenses se sont élevées à 155,7 millions d'euros pour les fleurs coupées une espèce (+ 1,8 %) et à 102,3 millions d'euros pour les fleurs coupées plusieurs espèces (- 8,7 %).

En ce qui concerne les bottes toutes préparées :

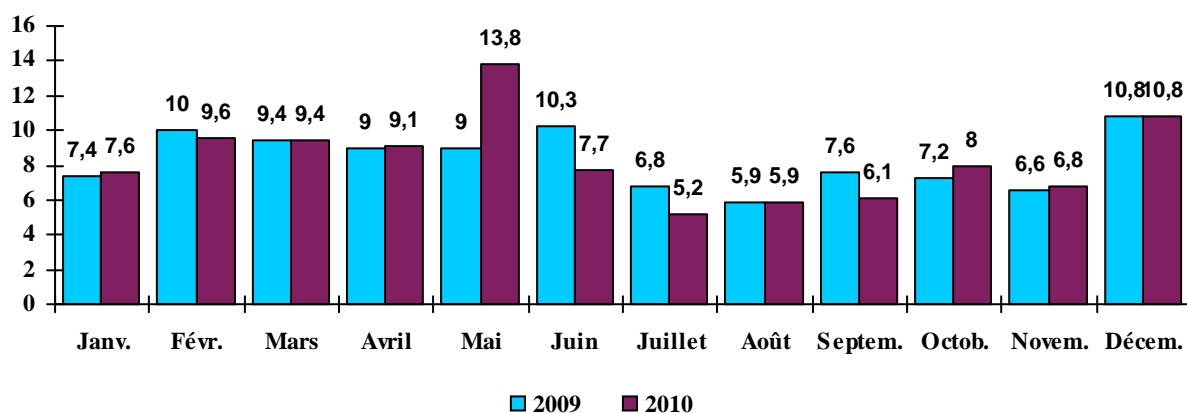
Les achats en volume sont en léger repli par rapport à 2009 avec 56,7 millions d'entités (- 0,5%). En valeur, la progression est de + 5,7 % avec 535,8 millions d'euros. Dans ce groupe, les bottes une espèce ont progressé en volume (+ 1,4 %) et en valeur (+ 9,1 %), tandis que les bottes plusieurs espèces ont régressé en volume (- 4 %) et progressé en valeur (+ 2 %).

Prix moyen d'achat

	euro
Fleurs coupées	15,4
1 espèce	13,3
plusieurs espèces	20,3
Bottes	9,4
1 espèce	7,8
plusieurs espèces	12,5

Calendrier d'achat des fleurs coupées achetées à la pièce et en bottes

En % des sommes dépensées



En millions d'euros	Janv	Fév	Mars	Avril	Mai	Juin	Juillet	Août	Sept.	Oct.	Nov.	Déc.
2009	56,8	77,0	72,8	69,3	69,8	79,4	52,8	45,4	58,7	55,5	50,9	83,3
2010	60,1	76,5	74,6	71,9	109,6	61,3	41,4	46,8	48,5	63,7	53,7	85,5

Rappel : en 2009, la fête des mères était en juin

Destination

	Pour soi			Pour offrir			Pour le cimetière ou le deuil		
	2008	2009	2010	2008	2009	2010	2008	2009	2010
Sommes dépensées en %	19,9	21,0	21,0	72,7	71,3	71,9	7,4	7,8	7,1
Entités en %	33,1	32,1	32,6	60,1	60,1	59,7	6,8	7,8	7,8

Lieux d'achat

Large domination des fleuristes

	Fleuriste	GMS	Marchés	Jardinerie spécialisée	Horticulteur	Jardinerie d'hyper	Autre (dont LISA)
en % des quantités achetées	47,2 %	29,1 %	15,4 %	3,5 %	2,0 %	1,2 %	1,6 %
en % des sommes dépensées	62,7 %	18,0 %	10,2 %	4,1 %	2,2 %	1,1 %	1,7 %

Les fleurs coupées vendues à la pièce

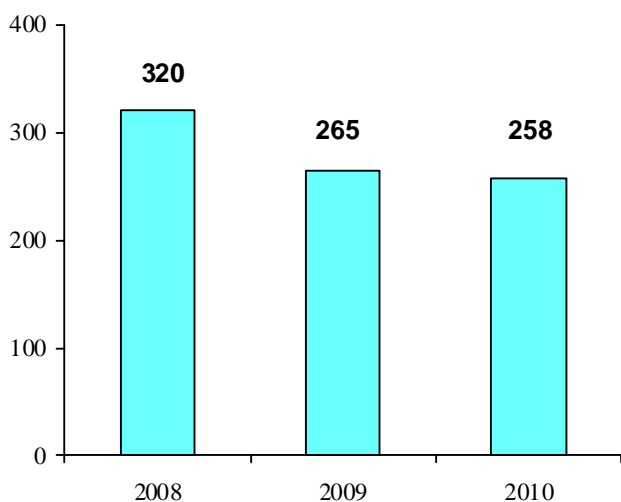
Sur le marché des végétaux d'intérieur, les achats de bouquets de fleurs coupées vendues à la pièce représentent :

- > 11,1 % des sommes dépensées,
- > 8,2 % des entités.

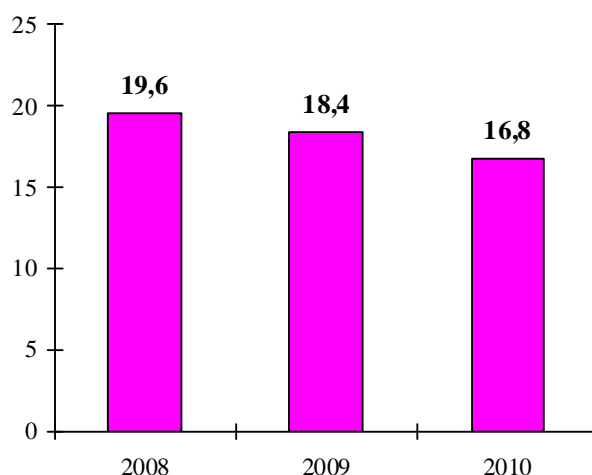
Évolution

	Sommes dépensées (M€)	En %	Variation 2010/09 (en %)	Entités (en millions)	En %	Variation 2010/09 (en %)
Fleurs coupées à la pièce	258	11,1	- 2,6	16,8	8,2	- 8,9
ENSEMBLE DU MARCHÉ	2 315	100	+ 1,5	203,5	100	+ 0,1

Évolution en sommes dépensées
(en millions d'euros)



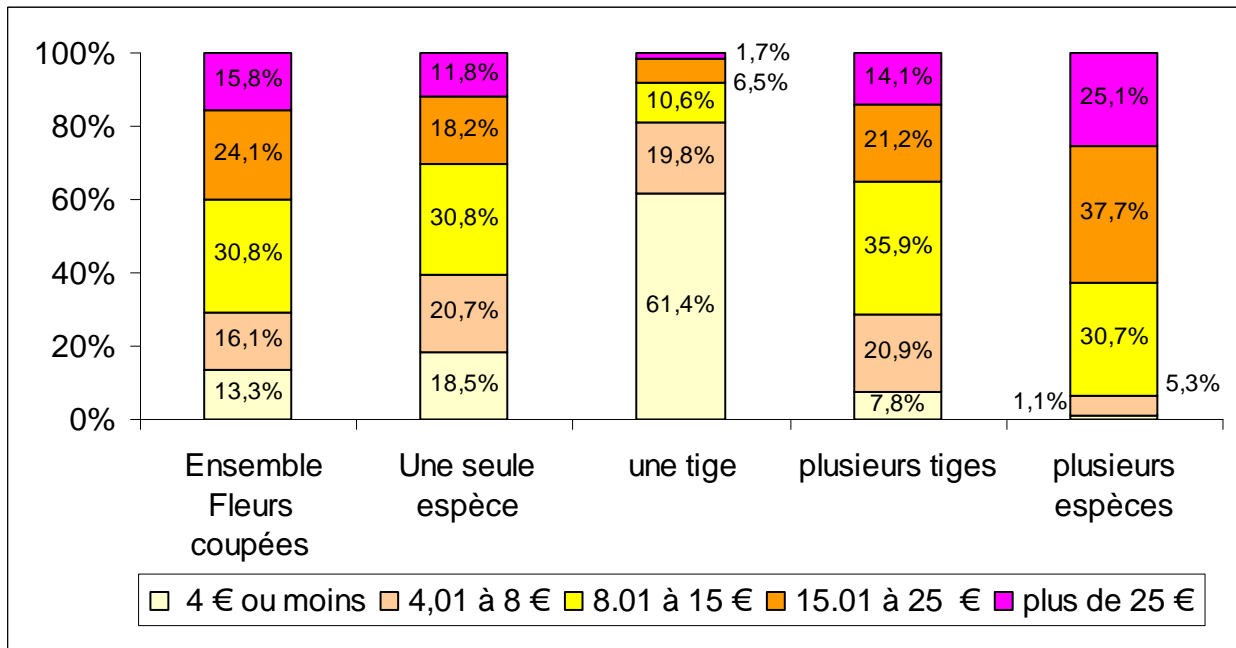
Évolution en nombre de bouquets de fleurs coupées à la pièce (millions)



Prix moyen d'achat d'un bouquet

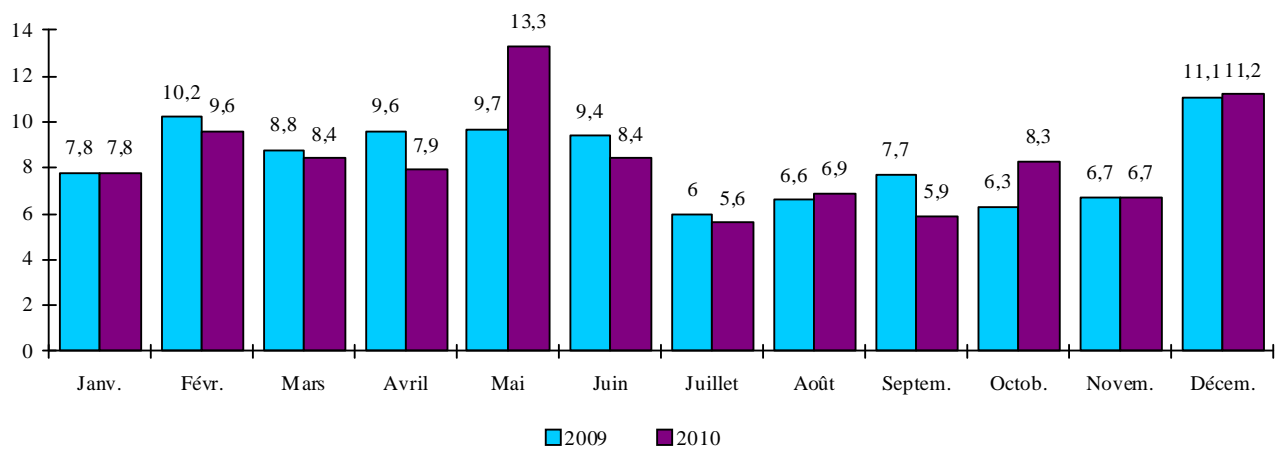
	euro
Fleurs coupées	15,4
1 espèce	13,3
plusieurs espèces	20,3

Prix payé unitaire



Calendrier d'achat

En % des sommes dépensées



En millions d'euros	Janv	Fév	Mars	Avril	Mai	Juin	Juillet	Août	Sept.	Oct.	Nov.	Déc.
2009	20,7	27,0	23,3	25,5	25,7	25,0	15,8	17,6	20,5	16,8	17,7	29,3
2010	20,2	24,9	21,6	20,5	34,3	21,8	14,3	17,7	15,2	21,4	17,2	28,9

Destination

	Pour soi			Pour offrir			Pour le cimetière ou le deuil		
	2008	2009	2010	2008	2009	2010	2008	2009	2010
Sommes dépensées en %	12,1	14,7	13,4	80,5	78,1	81,2	7,4	7,2	5,4
Entités en %	18,6	21,8	18,5	75,5	71,3	75,0	5,9	6,9	6,5

Les fleurs coupées à la pièce sont très majoritairement achetées pour offrir, destination qui représente, en 2010, 75 % de part de marché en volume (+ 3,7 points) et 81,2 % en valeur (+ 3,1 points).

Lieux d'achat

	Fleuriste	Marchés	Jardinerie spécialisée	GMS	Horticulteur	Jardinerie d'hyper	Autre (dont LISA)
en % des quantités achetées	74,4 %	12,7 %	3,7 %	3,7 %	2,0 %	1,2 %	2,3 %
en % des sommes dépensées	79,6 %	8,2 %	4,2 %	3,4 %	2,0 %	0,8 %	1,8 %

Les fleuristes sont très largement leader sur ce marché avec 74,4 % de part de marché en volume et 79,6 % en valeur.

Les bouquets de fleurs coupées à la pièce d'une seule espèce

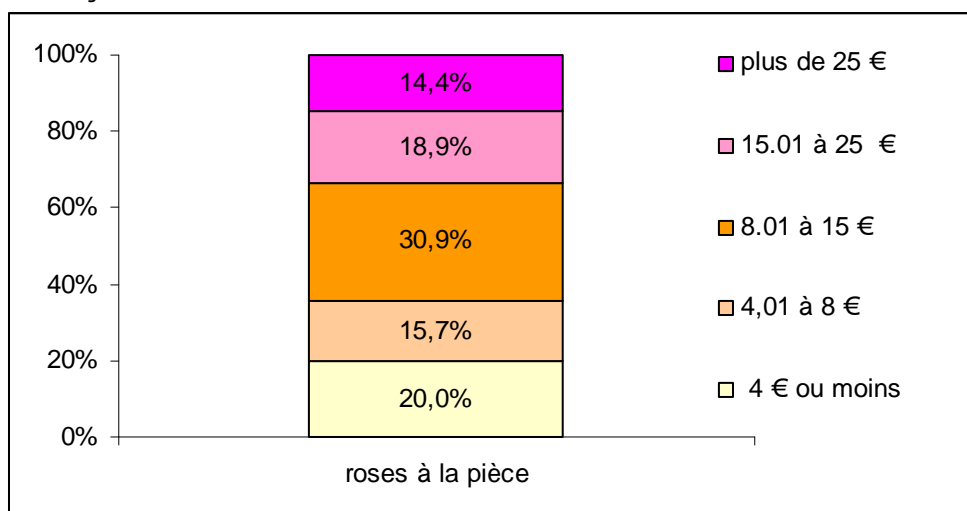
Répartition des espèces en %

	Sommes dépensées		Nombre de bouquets achetés	
	Année 2009	Année 2010	Année 2009	Année 2010
Rose	63,9	62,9	70,4	67,4
Tulipe	4,1	4,8	2,8	3,5
Orchidée	3,0	4,5	2,9	5,4
Muguet	3,8	4,0	2,9	2,5
Lys	5,4	3,6	5,0	3,3
Œillet	2,1	2,6	1,6	1,5
Glaïeul	1,9	2,1	1,6	1,9
Amaryllis	1,7	2,1	1,2	2,2
Gerbera	1,6	1,6	1,1	1,6
Pivoine	1,4	1,6	1,3	2,2
Anthurium	0,9	1,0	0,8	1,4
autres espèces	10,2	9,2	8,4	7,1
dont muguet	3,8	4,0	2,9	2,5
ensemble des espèces	100	100	100	100

La rose domine très largement avec 67,4 % des volumes et 62,9 % des sommes dépensées.

Les roses achetées à la pièce

Prix moyen d'achat



Répartition des achats selon les lieux d'achat

	Fleuriste	Marchés	Jardinerie spécialisée	GMS	Horticulteur	Jardinerie d'hyper	Autre (dont LISA)
en % des quantités achetées	79,6 %	12,0 %	2,8 %	2,2 %	0,9 %	1,1 %	1,4 %
en % des sommes dépensées	81,2 %	8,6 %	3,9 %	2,6 %	1,2 %	0,7 %	1,8 %

Les fleuristes sont très largement leader sur le marché des roses achetées à la pièce.

Répartition des achats selon la destination

	Pour soi			Pour offrir			Pour le cimetière ou le deuil		
	2008	2009	2010	2008	2009	2010	2008	2009	2010
Sommes dépensées en %	13,6	11,0	12,5	80,6	82,0	80,7	5,8	7,0	6,8
Entités en %	17,0	15,5	13,9	76,7	76,6	78,0	6,3	7,9	8,1

Les bottes de fleurs

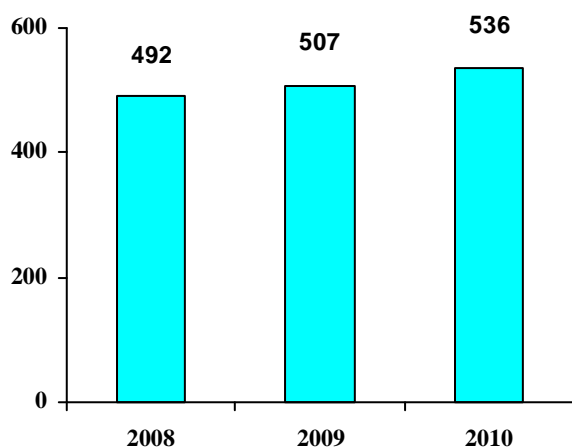
Sur le marché des végétaux d'intérieur, les achats de bottes de fleurs représentent :

- > 23,1 % des sommes dépensées,
- > 27,9 % des entités.

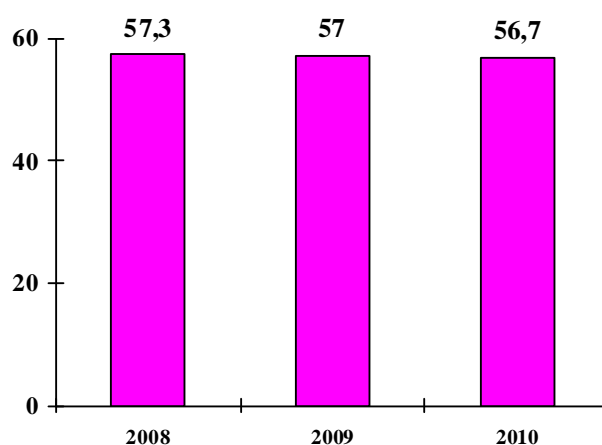
Évolution

	Sommes dépensées (M€)	En %	Variation 2010/09 (en %)	Entités (en millions)	En %	Variation 2010/09 (en %)
Bottes de fleurs	536	23,1	+5,7	56,7	27,9	- 0,5
ENSEMBLE DU MARCHÉ	2 315	100	+ 1,5	203,5	100	+ 0,1

Évolution en sommes dépensées (en millions d'euros)



Évolution en nombre de bottes (millions)



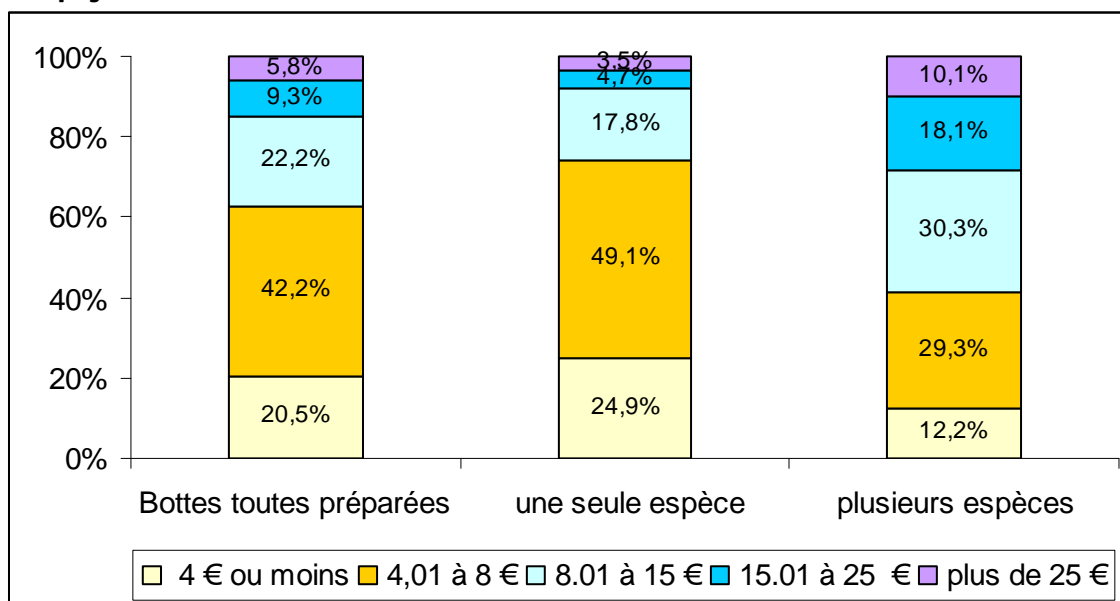
Léger repli des volumes achetés et progression des sommes dépensées :

En volume, les achats de bottes toutes préparées sont en léger repli par rapport à 2009 avec 56,7 millions d'entités (-0,5%). En valeur, la progression est de + 5,7 % avec 535,8 millions d'euros. Dans ce groupe, les bottes 1 espèce ont progressé en volume (+ 1,4 %) et en valeur (+ 9,1 %), tandis que les bottes plusieurs espèces ont régressé en volume (- 4 3 %) et progressé en valeur (+ 2 %).

Prix moyen d'achat d'une botte

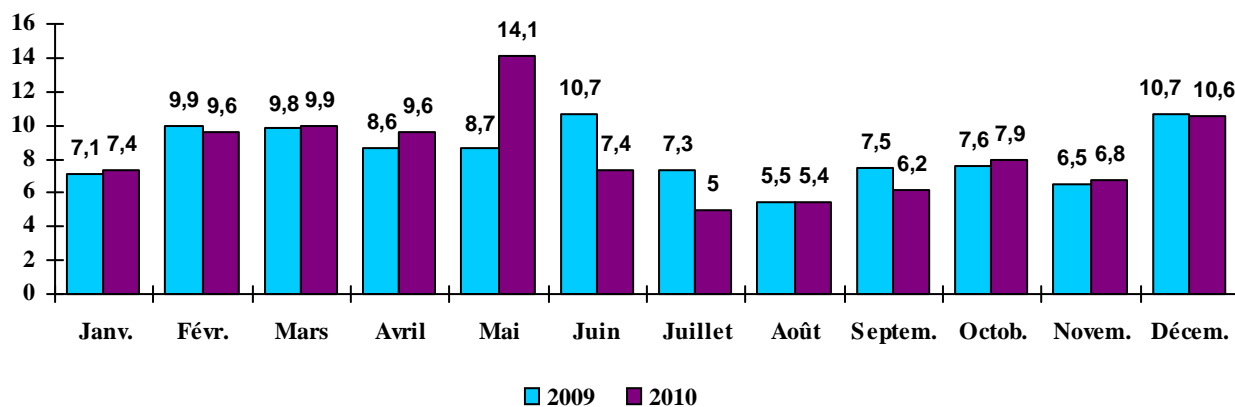
	euro
Botte	9,4
1 espèce	7,8
plusieurs espèces	12,5

Prix payé unitaire



Calendrier d'achat

En % de sommes dépensées



En millions d'euros	Janv	Fév	Mars	Avril	Mai	Juin	Juillet	Août	Sept.	Oct.	Nov.	Déc.
2009	36,1	50,0	49,5	43,7	44,1	54,4	37,1	27,8	38,2	38,7	33,2	54,0
2010	39,9	51,7	53,1	51,5	75,3	39,5	27,0	29,1	33,3	42,3	36,5	39,9

Destination

	Pour soi			Pour offrir			Pour le cimetière ou le deuil		
	2008	2009	2010	2008	2009	2010	2008	2009	2010
Sommes dépensées en %	25,0	24,3	24,7	67,6	67,7	67,5	7,4	8,0	7,9
Entités en %	38,1	35,4	36,7	54,8	56,5	55,2	7,1	8,1	8,1

Lieux d'achat

	Fleuriste	GMS	Marchés	Jardinerie spécialisée	Horticulteur	Jardinerie d'hyper	Autre (dont LISA)
en % des quantités achetées	39,1 %	36,7 %	16,1 %	3,5 %	2,0 %	1,2 %	1,4 %
en % des sommes dépensées	54,6 %	25,1 %	11,2 %	4,0 %	2,4 %	1,3 %	1,4 %

En volume, les parts de marché des fleuristes et des GMS sont sensiblement proches avec respectivement 39,1 et 36,7 %. En valeur, les fleuristes dominent plus largement avec 54,6 % de part de marché devant les GMS à 25,1 %.

Les bottes d'une seule espèce

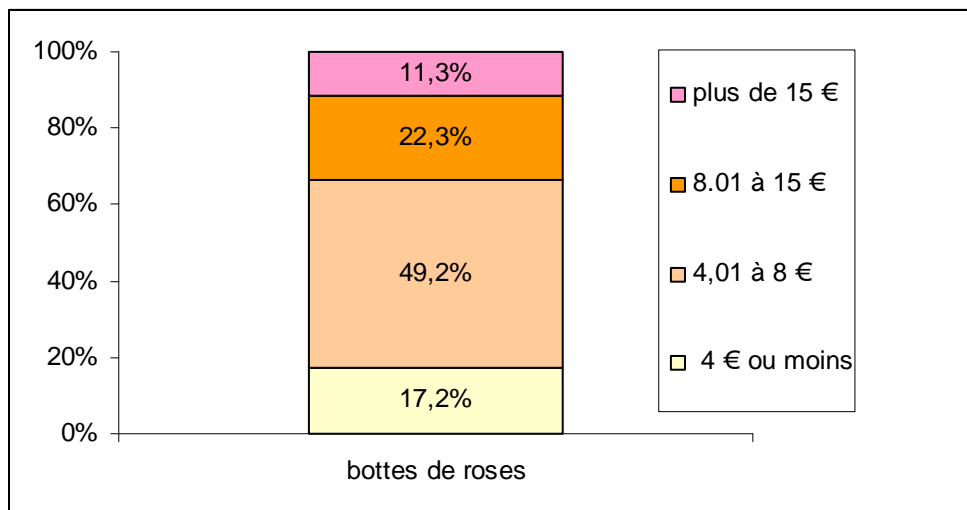
Répartition des espèces en %

	Sommes dépensées			Nombre de bottes achetées		
	2008	2009	2010	2008	2009	2010
Rose	48,1	48,8	52,9	42,6	43	46,5
Tulipe	12,3	12,7	11,5	14,8	15,9	14,7
Œillet	6,7	6,1	5,5	9,3	8,8	8
Lys	3,7	2,4	2,2	2,9	2,4	2,2
Orchidée	3,1	4,4	3	1,8	2,5	2,2
Chrysanthème / marguerite	3	3,2	2,2	3,5	3,1	2
Pivoine	2,4	1,6	2,4	1,9	1,4	2,2
Glaïeul	1,9	1,7	1,5	2,3	2,2	2
Narcisse, jonquille	1,5	0,9	1,2	1,8	1,6	1,7
Anémone	1,4	1,2	1,3	1,8	1,5	1,3
Freesia	1,1	0,8	1	1,2	1	1,1
Mimosa	1	0,9	0,9	1,8	1,3	1,5
Tokyo	0,7	1	0,7	0,7	1,1	0,7
Iris	0,4	0,3	0,6	0,5	0,4	0,6
Autres espèces	12,7	14	13,1	13,1	13,8	13,3
dont muguet	2,2	2,2	2,8	2	2,6	2,7
Ensemble des espèces	100	100	100	100	100	100

Les roses sont majoritairement l'espèce la plus prisée. La part des bottes de roses est en progression à 46,5 % des volumes et 52,9 % des valeurs devant les bottes de tulipe (14,7 % des volumes et 11,5 % des valeurs) et d'œillet (8 % des volumes et 5,5 % des valeurs).

Les roses en bottes

Prix payé unitaire



Répartition des achats selon les lieux d'achat

	GMS	Fleuriste	Marchés	Jardinerie spécialisée	Horticulteur	Jardinerie d'hyper	Autre (dont LISA)
en % des quantités achetées	48,7 %	34,1 %	10,9 %	2,4 %	2,2 %	1,2 %	0,5 %
en % des sommes dépensées	33,4 %	48,5 %	9,5 %	3,8 %	2,6 %	1,5 %	0,7 %

Contrairement aux achats de roses à la pièce qui sont très largement effectués chez les fleuristes, ceux de bottes de roses se partagent essentiellement entre les GMS et les fleuristes.

Répartition des achats selon la destination

	Pour soi			Pour offrir			Pour le cimetière ou le deuil		
	2008	2009	2010	2008	2009	2010	2008	2009	2010
Sommes dépensées en %	28,8	23,8	25,9	63,8	70,0	64,1	7,4	6,2	10,0
Entités en %	39,2	33,6	38,9	54,7	59,4	51,6	6,1	7,0	9,5

Si 80 % sommes dépensées pour acheter des roses à la pièce le sont pour offrir, la proportion pour offrir des bottes de roses est moindre avec 64,1 %, les achats pour soi représentant 25,9 % des sommes dépensées.

Associations dans les bouquets de plusieurs espèces

Actes d'achat en 2010 (en % horizontaux)

2 \ 1	Chrysanthème / marguerite	Gerbera	Glaïeul	Gypsophile	Iris	Lys	Œillet	Rose	Tokyo	Tulipe
Chrysanthème / marguerite	100	7,2	-	2,8	1,1	5,6	10,7	3,3	4,4	2,6
Gerbera	21,6	100	7,8	9,6	15,0	9,3	9,7	16,7	16,8	3,5
Glaïeul	-	0,7	100	1,3	0,6	1,9	-	1,0	1,1	-
Gypsophile	2,8	3,2	4,9	100	0,6	1,8	3,4	7,0	1,7	2,1
Iris	0,7	3,2	1,4	0,4	100	3,1	1,8	2,6	4,9	4,0
Lys	14,4	8,0	18,8	4,5	12,6	100	4,1	15,3	10,1	2,8
Œillet	15,0	4,6	-	4,8	4,1	2,2	100	6,2	11,2	4,1
Rose	28,6	48,0	34,4	59,9	35,1	51,2	37,7	100	32,9	43,6
Tokyo	2,2	2,8	2,2	0,9	3,9	2,0	4,0	1,9	100	1,4
Tulipe	2,2	1,0	-	1,8	5,2	0,9	2,4	4,2	2,3	100

1 Première espèce précisée

2 Deuxième espèce précisée

L'association rose/gypsophile reste la plus appréciée. Viennent ensuite les associations de roses et de lys, et de roses et de gerbera.

Les coupes ou bacs de plantes et les compositions florales

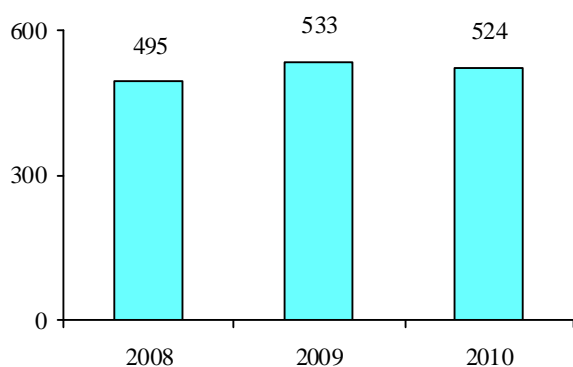
Sur le marché des végétaux d'intérieur, les achats de coupes ou bacs de plantes et de compositions florales représentent :

- > 22,6 % des sommes dépensées,
- > 7,4 % des entités.

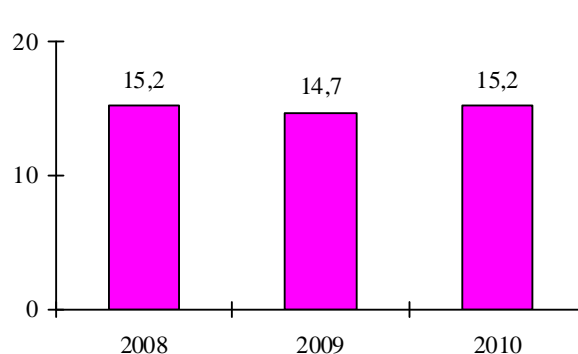
Évolution

	Sommes dépensées (M€)	En %	Variation 2010/09 (en %)	Entités (en millions)	En %	Variation 2010/09 (en %)
Coupes ou bacs de plantes	153	6,6	+ 4,0	7,2	3,5	+ 12,9
Compositions florales	371	16,0	- 3,8	8	3,9	- 3,5
Sous-total : coupes, bacs, compositions florales	524	22,6	- 1,7	15,2	7,4	+ 3,6
ENSEMBLE DU MARCHÉ	2 315	100	+ 1,5	203,5	100	+ 0,1

Évolution en sommes dépensées
(en millions d'euros)

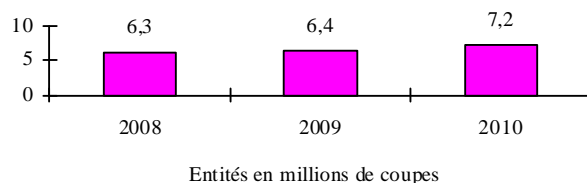
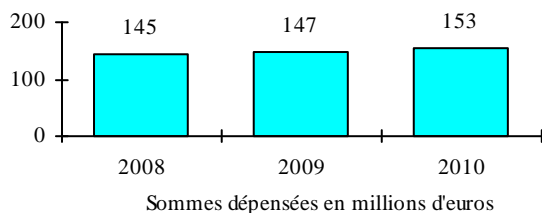


Évolution en nombre de coupes, bacs et compositions florales (en millions)



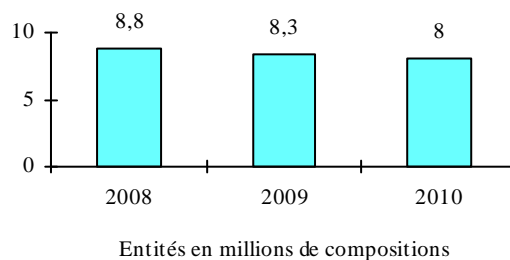
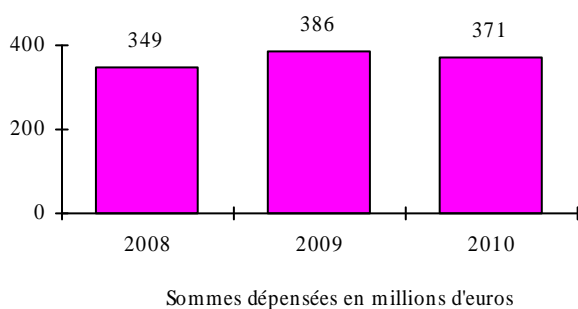
Coupes ou bacs de plantes : progression des achats et des sommes dépensées

Les achats de coupes et bacs ont représenté 7,2 millions d'entités (+ 12,9 %) pour 153 millions d'euros de dépenses (+ 4 %). Sur ce segment le nombre d'acheteurs a progressé de + 7,9 %.



Compositions florales : repli des achats et des sommes dépensées

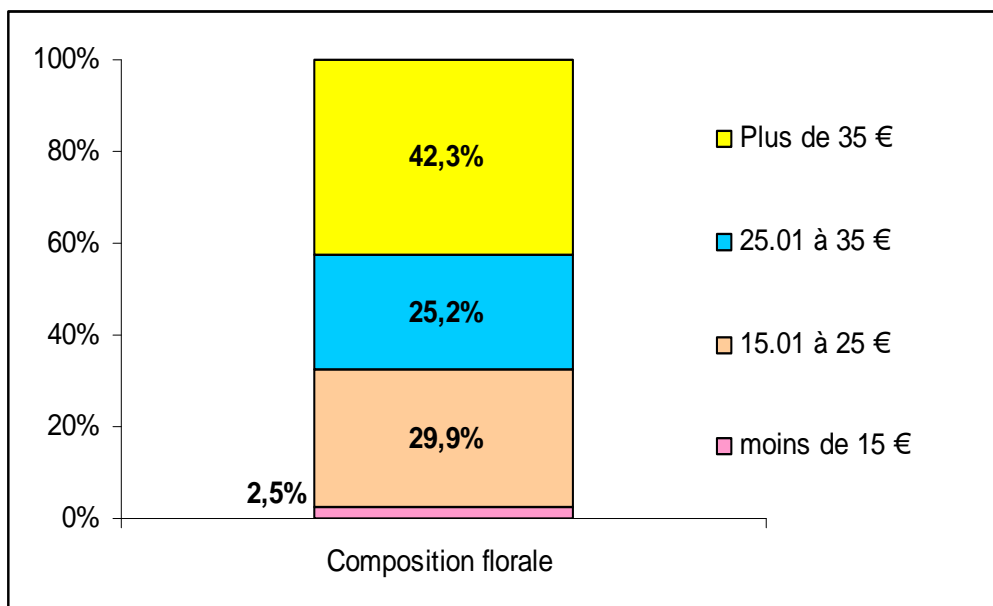
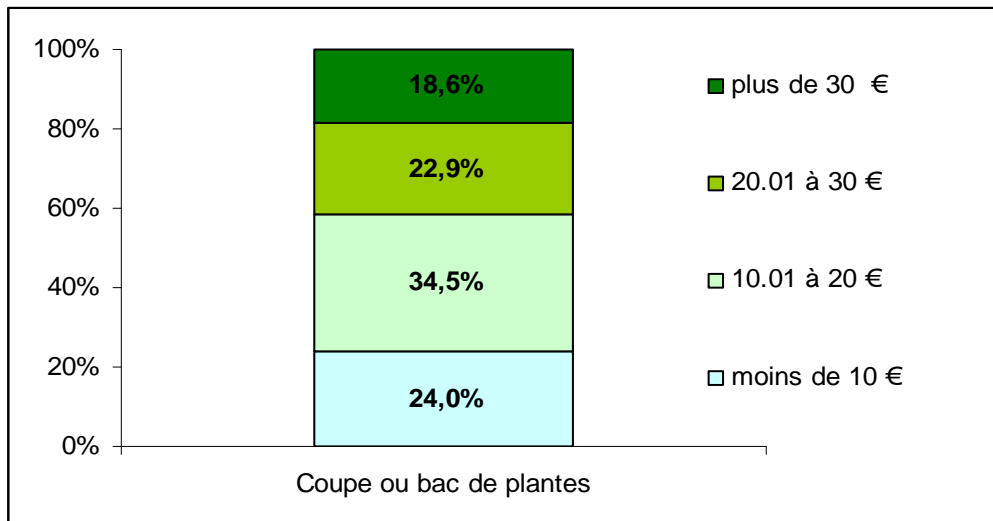
Les achats de compositions florales poursuit sa baisse en volume avec 8 millions d'entités (- 3,5 %) et diminue également en valeur avec 371,3 millions d'euros (- 3,8 %). Sur ce segment le nombre d'acheteurs a régressé de - 2 %.



Prix moyen d'achat

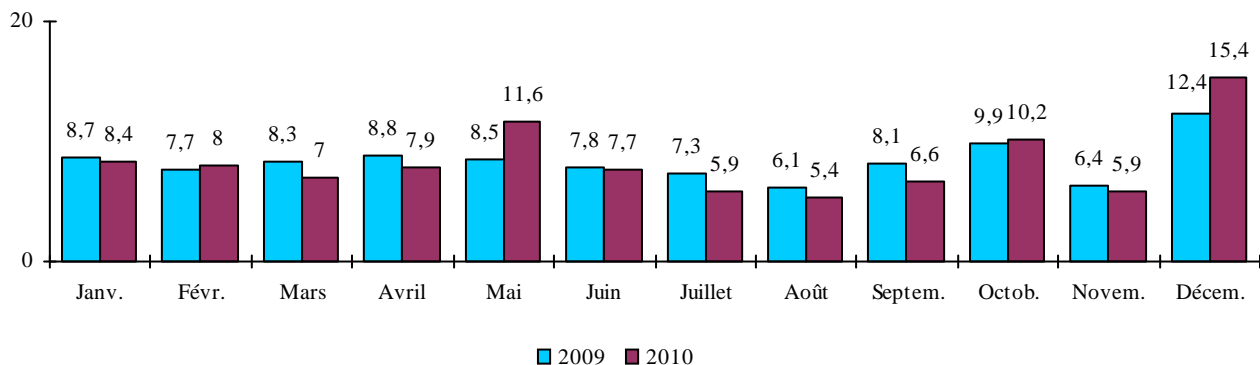
- > Coupes ou bacs de plantes : 21,3 €
- > Compositions florales : 46,3 €

Prix payé unitaire



Calendrier

en % des sommes dépensées



En millions d'euros	Janv	Fév	Mars	Avril	Mai	Juin	Juillet	Août	Sept.	Oct.	Nov.	Déc.
2009	46,4	41,3	44,4	46,7	45,4	41,7	38,7	32,5	43,2	52,9	34,0	66,1
2010	43,9	42,0	36,8	41,6	60,7	40,3	31,1	28,5	34,5	53,4	30,8	80,8

Destination

	Pour soi		Pour offrir		Pour le cimetière ou le deuil	
	Coupe ou bac de plantes	Composition florale	Coupe ou bac de plantes	Composition florale	Coupe ou bac de plantes	Composition florale
Sommes dépensées en %	4,5	3,9	39,9	47,9	55,6	48,3
Entités en %	6,1	5,4	39,6	66,7	54,3	28,0

Lieux d'achat

Coupes ou bacs de plantes

	Fleuriste	Jardinerie spécialisée	GMS	Horticulteur	Marchés	Jardinerie d'hyper	GSB	Autre (dont LISA)
en % des quantités achetées	42,6%	17,3%	14,2%	10,9%	5,1%	3,0%	1,9%	5%
en % des sommes dépensées	52,8%	16,8%	8,7%	10,5%	3,3%	2,2%	1,8%	3,9%

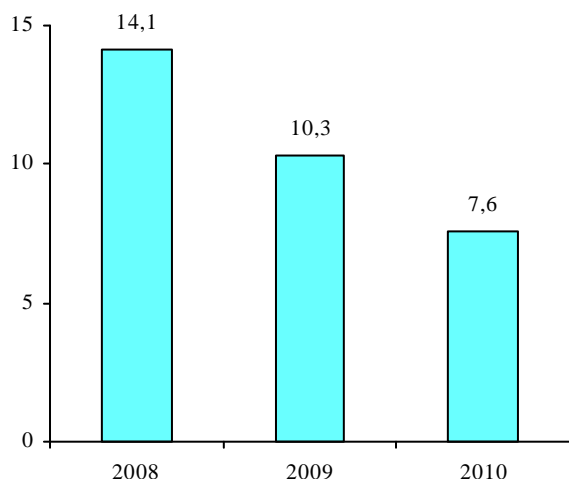
Compositions florales

	Fleuriste	Jardinerie spécialisée	GMS	Horticulteur	Marchés	Autre (dont LISA)
en % des quantités achetées	84,4 %	5,3 %	3,5 %	2,1 %	1,4 %	3,3 %
en % des sommes dépensées	85,7 %	4,1 %	2,1 %	2,5 %	1,1 %	4,5 %

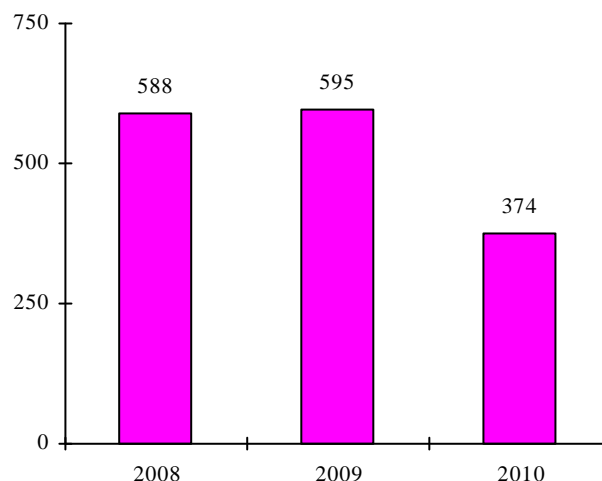
Les bonsaïs

La base d'observation du marché des bonsaïs étant très faible, les résultats sont donnés à titre indicatif. Ils doivent être observés avec une grande prudence et permettent seulement d'analyser globalement l'évolution du marché et les principales données de structure sur l'année 2010

Évolution en sommes dépensées (en M€)



Évolution en milliers de bonsaïs



Prix moyen d'achat

20,2 €

Lieux d'achat

Trois premiers lieux d'achat

	GMS	Fleuriste	Jardinerie spécialisée
en % des quantités achetées	33,9 %	22,7 %	18,0 %
en % des sommes dépensées	28,9 %	26,5 %	18,6 %

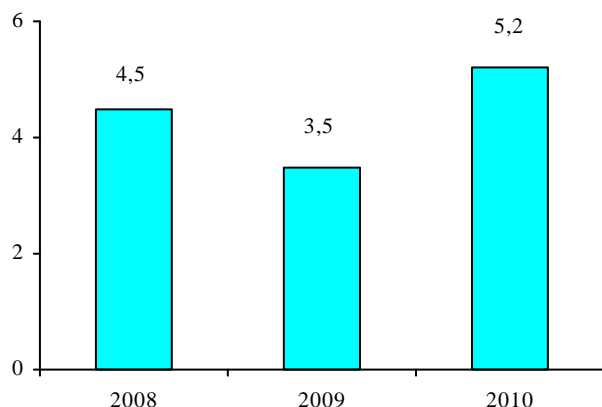
Destination

En 2010, 52,6 % des volumes achetés l'ont été pour offrir ; 47,4 % pour soi-même.

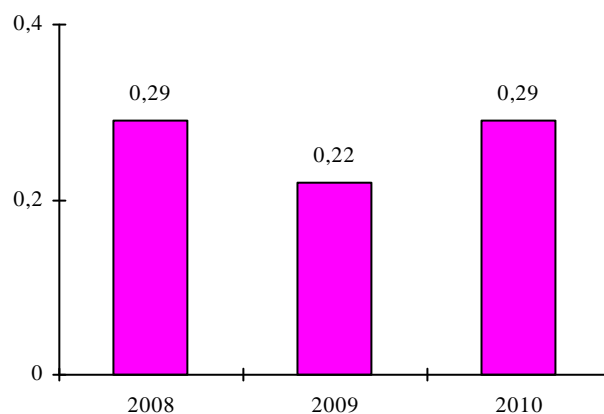
Les fleurs séchées

La base d'observation du marché des fleurs séchées étant faible, les résultats sont donnés à titre indicatif. Ils doivent être observés avec une grande prudence et permettent seulement d'analyser globalement l'évolution du marché et les principales données de structure sur l'année 2010

Évolution en sommes dépensées
(en millions d'euros)



Évolution en millions d'entités



Prix moyen d'achat

17,9 €

Lieux d'achat

Deux premiers lieux d'achat

	Fleuriste	GMS
en % des quantités achetées	55,3 %	19,2 %
en % des sommes dépensées	55,3 %	19,2 %

Destination

En 2010, 46,8 % des volumes achetés l'ont été pour offrir ; 26,1 % pour soi-même et 27,1 % pour le cimetière.

La destination des achats

Évolution en quantité et en valeur des destinations

Les dépenses pour offrir progressent de + 5,2 % pour retrouver leur niveau de 2008. Les dépenses pour soi sont stables (+ 0,3 %). Celles pour le cimetière ou le deuil régressent (- 4,2 %).

Achats pour soi

	2008	2009	2010	2010 vs 2009
Dépense annuelle (millions d'euros)	403	420	421	+ 0,3
Entités (en millions)	57,1	60,0	59,9	- 0,2

Chiffres arrondis

Achats pour offrir

	2008	2009	2010	2010 vs 2009
Dépense annuelle (millions d'euros)	1 260	1 197	1 259	+ 5,2
Entités (en millions)	90,3	90,0	90,4	+ 0,4

Chiffres arrondis

Cimetière ou deuil

	2008	2009	2010	2010 vs 2009
Dépense annuelle (millions d'euros)	562	663	636	- 4,2
Entités (en millions)	47,1	53,4	53,2	- 0,3

Chiffres arrondis

	Pour soi			Pour offrir			Pour le cimetière ou le deuil		
	2008	2009	2010	2008	2009	2010	2008	2009	2010
Sommes dépensées en %	18,1	18,4	18,2	56,6	52,5	54,4	25,3	29,1	27,5
Entités en %	29,3	29,5	29,4	46,5	44,2	44,4	24,8	26,3	26,2

Les produits selon la destination

Sur le segment des achats pour soi

	en % des quantités achetées	en % des sommes dépensées
Plantes fleuries en pot	50,0	44,1
Bottes toutes préparées	34,8	31,5
Plantes vertes ou grasses en pot	8,1	10,4
Fleurs coupées	5,2	8,2
Compositions florales	0,7	3,4
Coupe ou bac de plantes	0,7	1,7

La part des plantes fleuries reste prédominante, avec 50 % de part de marché en volume et 44,1 % des sommes dépensées, devant les bottes toutes préparées qui représentent 34,8 % de part de marché en volume et 31,5 % des sommes dépensées.

Sur le segment des achats pour offrir

	en % des quantités achetées	en % des sommes dépensées
Plantes fleuries en pot	39,9	32,7
Bottes toutes préparées	34,7	28,8
Fleurs coupées	13,9	16,6
Compositions florales	5,9	14,1
Coupes ou bacs de plantes	3,2	4,9
Plantes vertes ou grasses en pot	2,1	2,3

En volume, la part des plantes fleuries progresse à 39,9 % et devance les bottes à 34,7 % et les fleurs coupées à 13,9 %. En valeur, les plantes fleuries sont stables à 32,7 % devant les bottes à 28,8 % et les fleurs coupées à 16,6 %.

Sur le segment des achats pour le cimetière ou le deuil

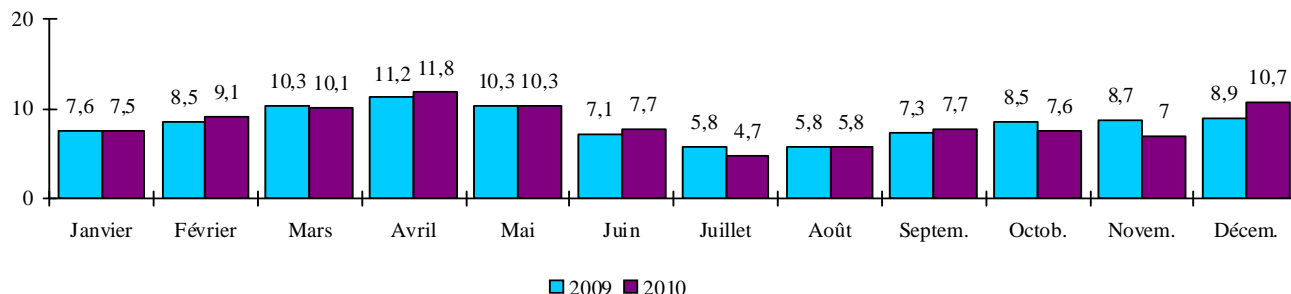
	en % des quantités achetées	en % des sommes dépensées
Plantes fleuries en pot	77,1	49,0
Compositions florales	4,2	28,2
Coupes ou bacs de plantes	7,3	13,5
Bottes toutes préparées	8,7	6,6
Fleurs coupées	2,1	2,2
Plantes vertes ou grasses en pot	0,4	0,3

Large domination des plantes fleuries avec 77,1 % des volumes et 49 % des valeurs. Les compositions florales représentent 28,2 % des valeurs.

Calendrier d'achat selon la destination

En % des sommes dépensées

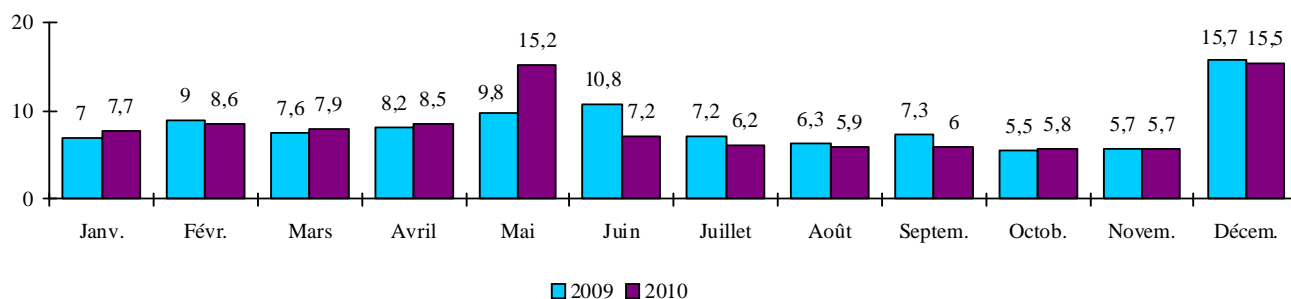
> Pour soi



En millions d'euros	Janv	Fév	Mars	Avril	Mai	Juin	Juillet	Août	Sept.	Oct.	Nov.	Déc.
2009	32,3	35,7	43,5	47,2	43,3	30,0	24,6	24,5	30,9	35,8	36,5	37,4
2010	30,6	37,3	41,5	48,2	42,2	31,6	19,2	23,6	31,4	31,3	28,8	44,0

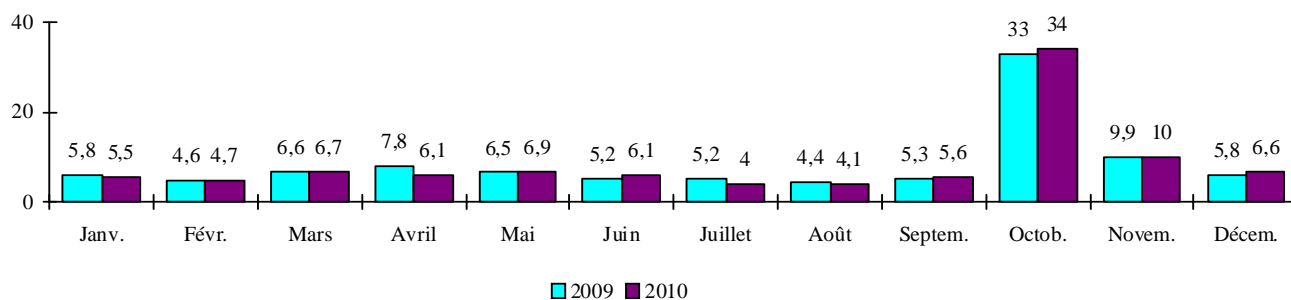
Le calendrier des achats pour soi ne présente pas de saisonnalité forte. Traditionnellement, la part de juillet et d'août est peu élevée.

> Pour offrir



En millions d'euros	Janv	Fév	Mars	Avril	Mai	Juin	Juillet	Août	Sept.	Oct.	Nov.	Déc.
2009	84,1	107,2	90,7	98,2	116,6	128,9	86,6	74,7	87,3	65,7	68,2	187,3
2010	94,1	105,3	96,2	104,0	185,6	88,1	75,7	72,4	73,5	71,0	69,7	189,5

> Pour le cimetière ou le deuil



En millions d'euros	Janv	Fév	Mars	Avril	Mai	Juin	Juillet	Août	Sept.	Oct.	Nov.	Déc.
2009	38,6	30,3	44,0	51,6	43,3	34,3	34,6	29,6	35,1	219,0	65,8	38,4
2010	33,9	29,1	41,3	37,5	42,8	37,5	24,4	25,2	34,4	210,1	61,6	40,9

Octobre, mois où s'effectue une partie des achats pour la Toussaint, concentre traditionnellement 1/3 des achats pour le cimetière. Octobre et novembre ont représenté, en 2010, 44 % des dépenses.

Les différentes occasions d'achat pour offrir

Les principales occasions d'achat pour offrir dans une année sont les visites, les anniversaires et les Fêtes de fin d'année. Le poids de la Saint Valentin, du 1^{er} Mai, de la Fête des Mères, de la Fête des Grand-mères se mesure sur les achats pour offrir du mois où se déroule la fête. La Fête des Mères retrouve son niveau habituel, contrairement à 2009 où elle se situait en juin.

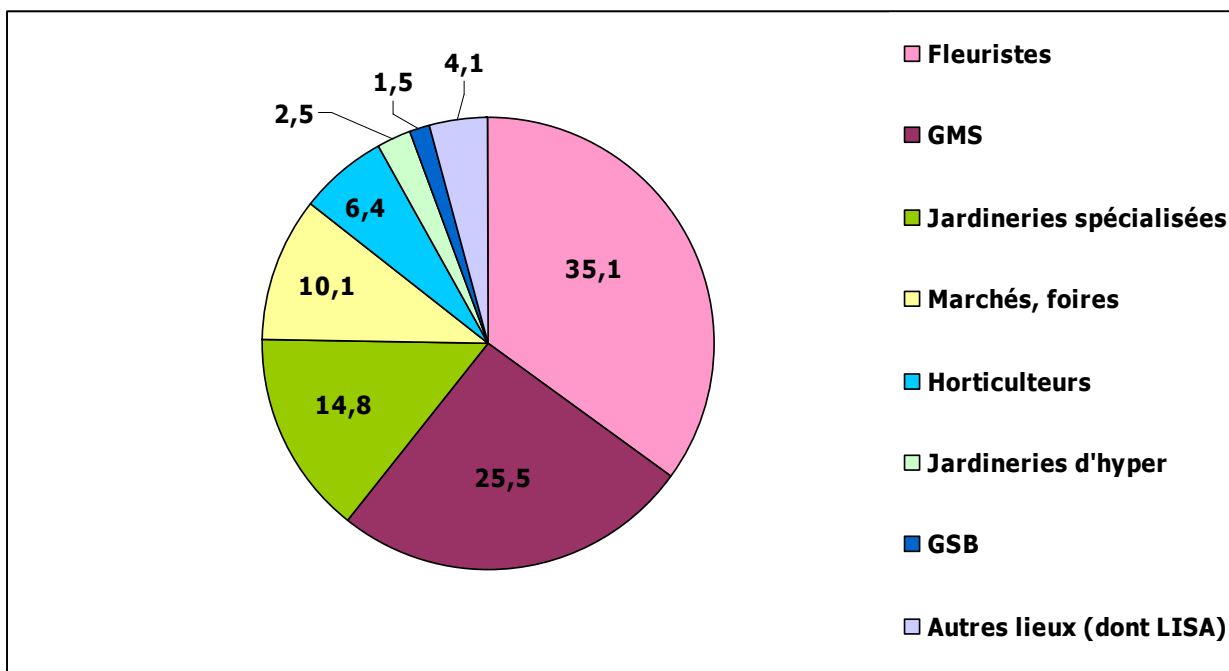
Principales occasions pour offrir au cours d'une année

	% en volume			% en valeur		
	2008	2009	2010	2008	2009	2010
Visites	27,3	28,3	25,5	23,5	25	23,6
Anniversaires	22,3	22,9	21,8	26,4	27	25,6
Fêtes de fin d'année	12,1	13	12,6	10,7	11	11,4
Fête des Mères	7,9	4,5	7,9	8,7	5,3	9,3
Remerciements	5,4	6	5,5	5,6	6,4	5,5
1 ^{er} Mai	4,7	5,6	6,3	2,5	3,1	3
Félicitations	3,5	3,8	3,8	6,3	6,2	5,6
Fête des Grand-mères	2,4	2,8	2,6	1,9	2,2	1,8
Anniversaire de mariage	2,1	1,9	1,9	2,7	2,7	2,8
Saint-Valentin	1,7	1,9	2,4	2	2,5	2,8
Saint patron	1,7	1,3	1,5	1,6	1,3	1,3
Maladie	1,7	1,5	1,2	1,4	1,2	1,1
Autres	7,2	6,5	7	6,7	6,1	6,2

Les lieux d'achats

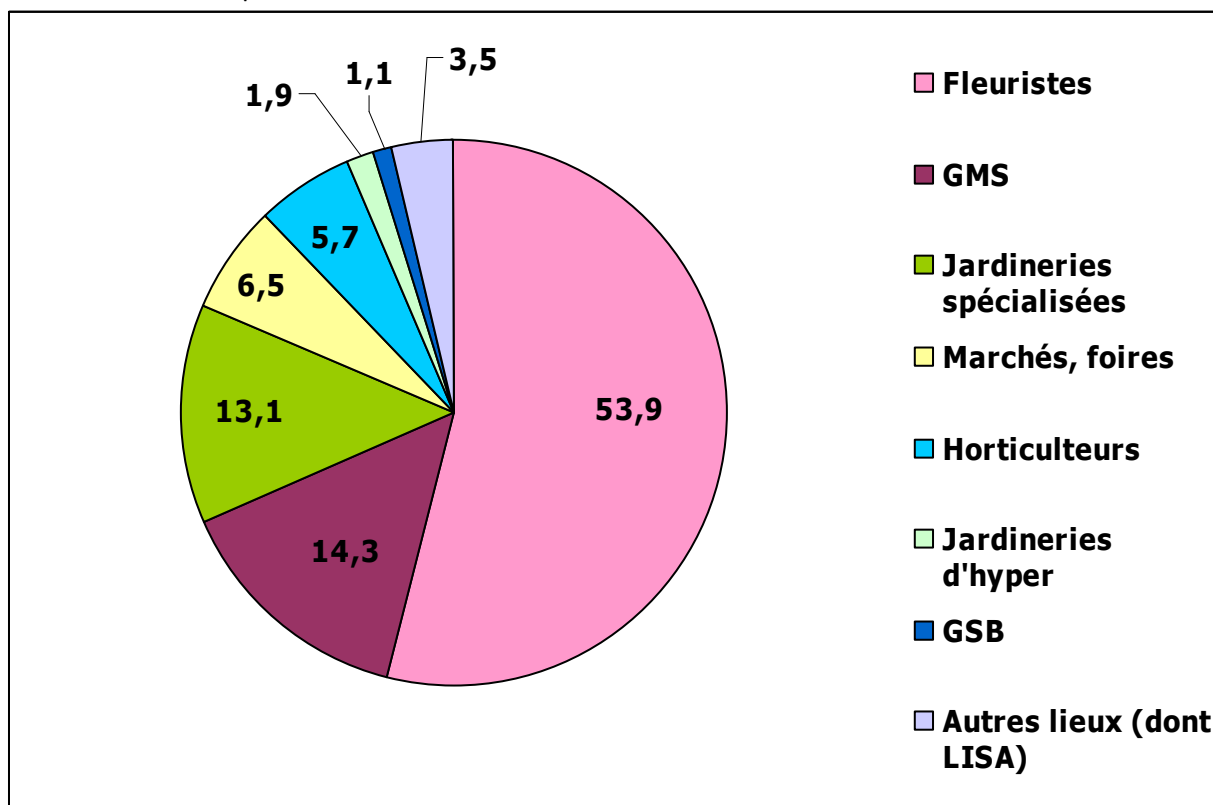
En 2010, les acheteurs ont déclaré avoir effectué leurs achats de végétaux d'intérieur dans les lieux suivants :

En % des entités achetées



GSB : grande surface de bricolage / LISA : libre-service agricole

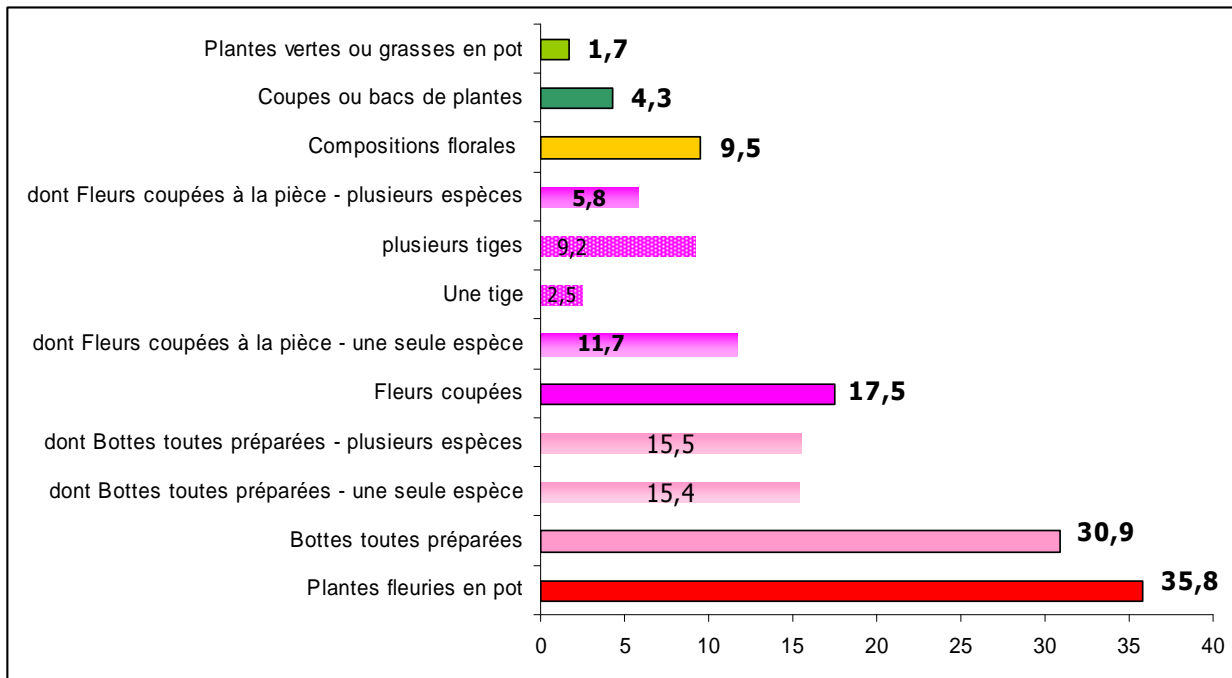
En % des sommes dépensées



Les fleuristes

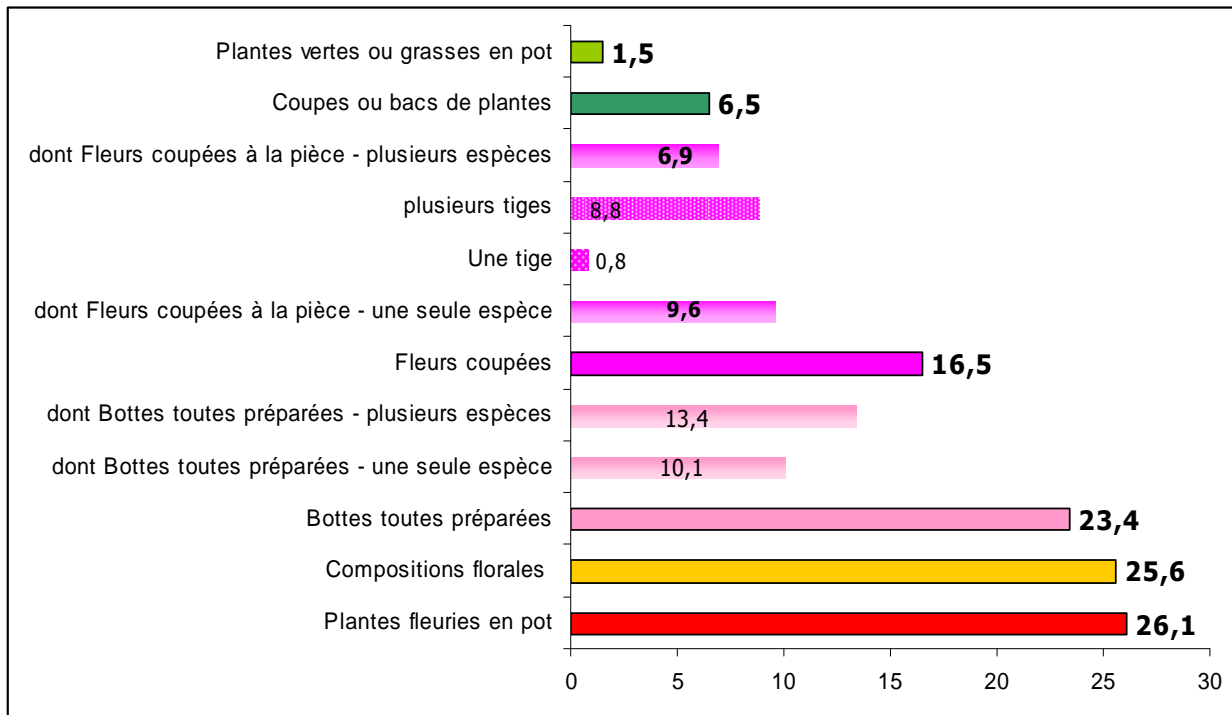
Produits achetés

En volume, les consommateurs ont achetés chez les fleuristes (en % des entités achetées)



L'ensemble des fleurs coupées vendues en bottes ou à la pièce occupe la 1^{ère} place avec 48,4 % des volumes devant les plantes fleuries avec 35,8 %.

En valeur, les consommateurs ont dépensé chez les fleuristes (en % des sommes dépensées)



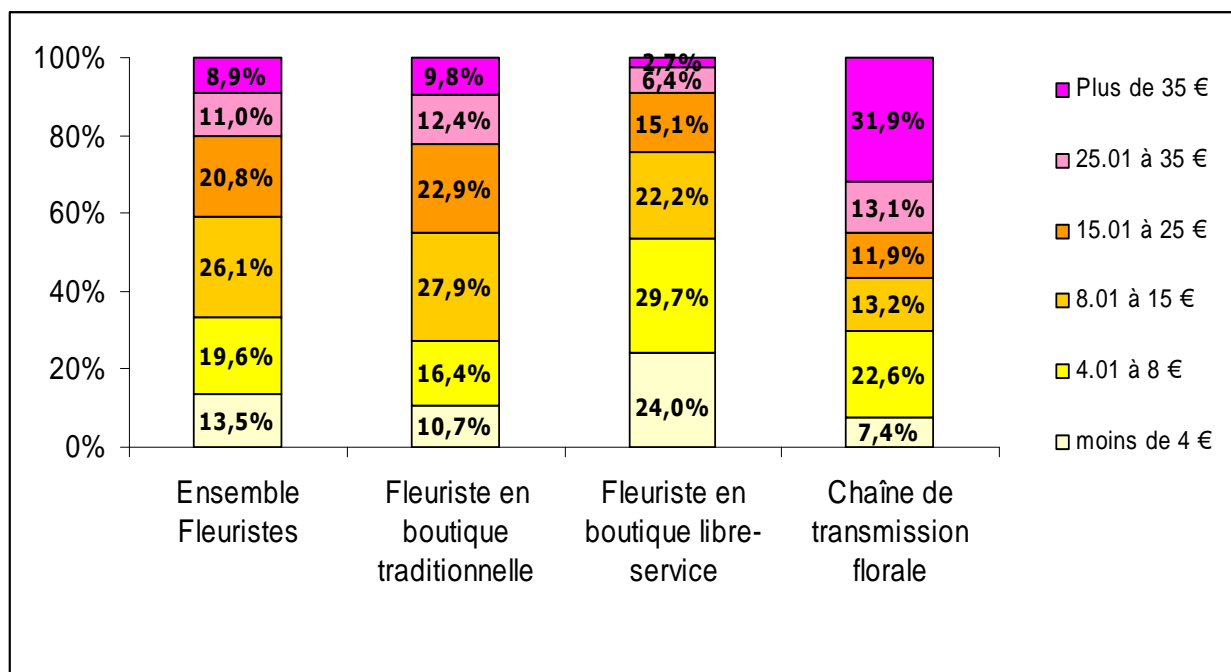
L'ensemble des fleurs coupées vendues en bottes ou à la pièce occupe la 1^{ère} place avec 39,9 % des sommes dépensées devant les plantes fleuries avec 26,1 % et les compositions florales avec 25,6 %.

Somme moyenne dépensée par acte d'achat

	euro
Fleuriste en boutique traditionnelle	23,6
Fleuriste en boutique libre-service	16,3
Chaîne de transmission florale	32,9
Ensemble fleuristes	22,5

Prix payé unitaire

Prix moyen : 19,7 €



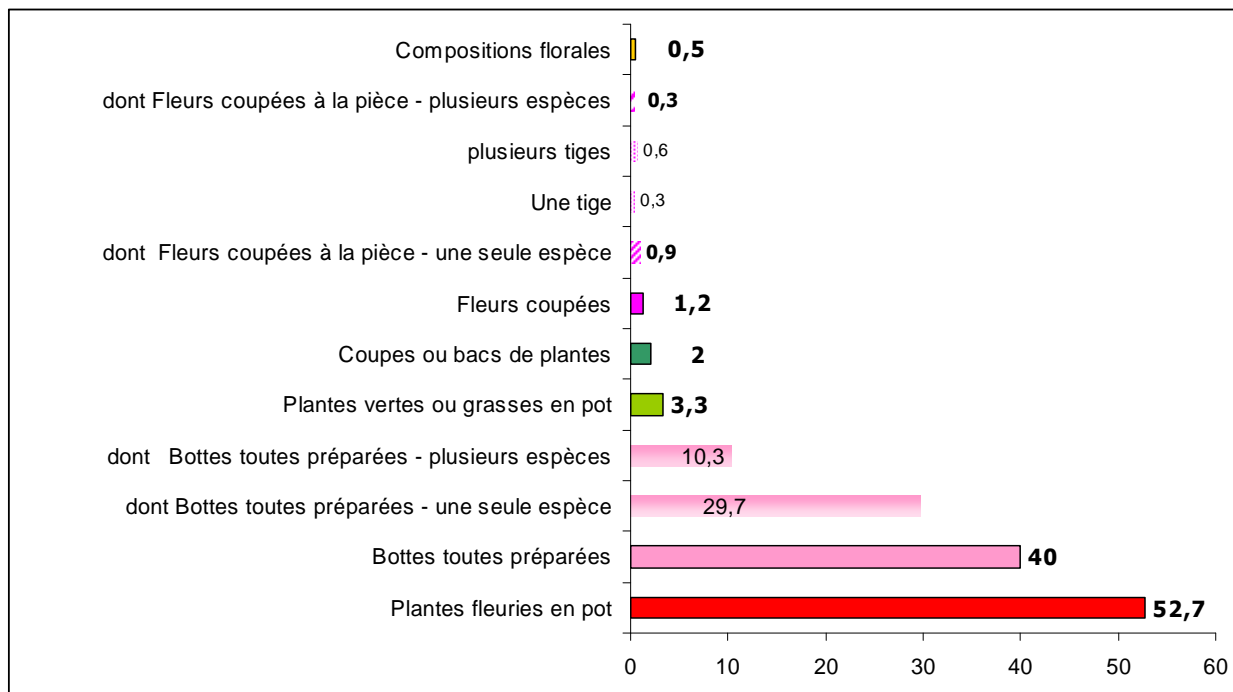
Part des fleuristes dans les dépenses pour offrir

Les fleuristes sont le lieu d'achat prépondérant pour ce qui concerne les achats destinés à être offerts. En 2010, les fleuristes représentent 67,5 % des sommes dépensées pour offrir des végétaux d'intérieur.

Les grandes et moyennes surfaces

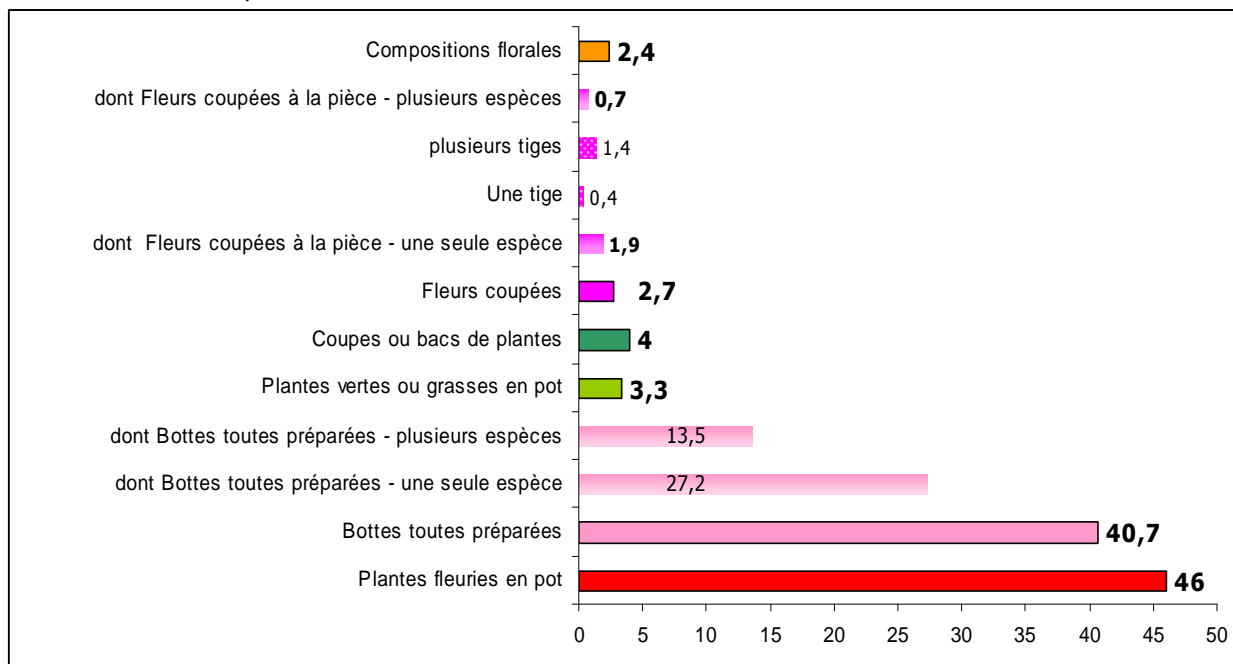
Produits achetés

en % des entités achetées



Les plantes fleuries avec occupe la 1^{ère} place avec 52 % des volumes devant les bottes toutes préparées avec 40 %.

en % des sommes dépensées

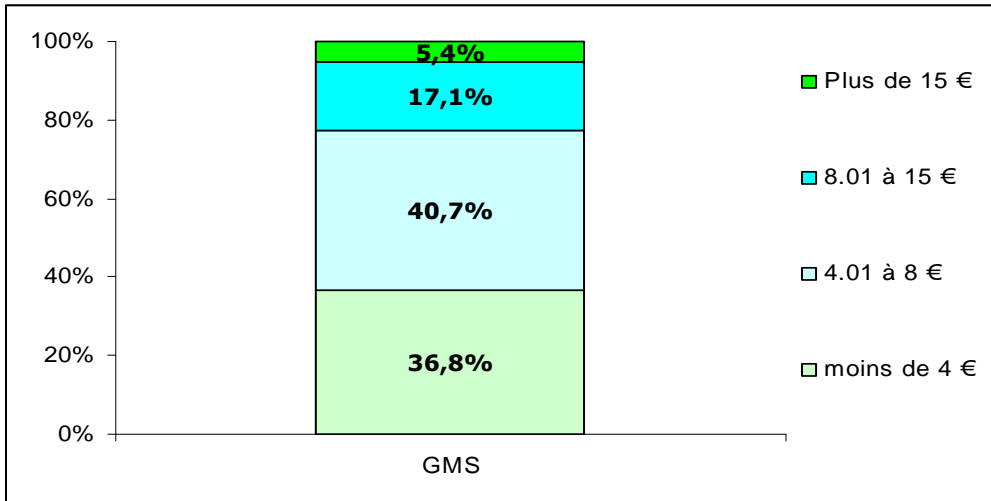


Les plantes fleuries avec occupe la 1^{ère} place avec 46 % des volumes devant les bottes toutes préparées avec 40,7 %.

Somme moyenne dépensée par acte d'achat : 8,7 €

Prix payé unitaire

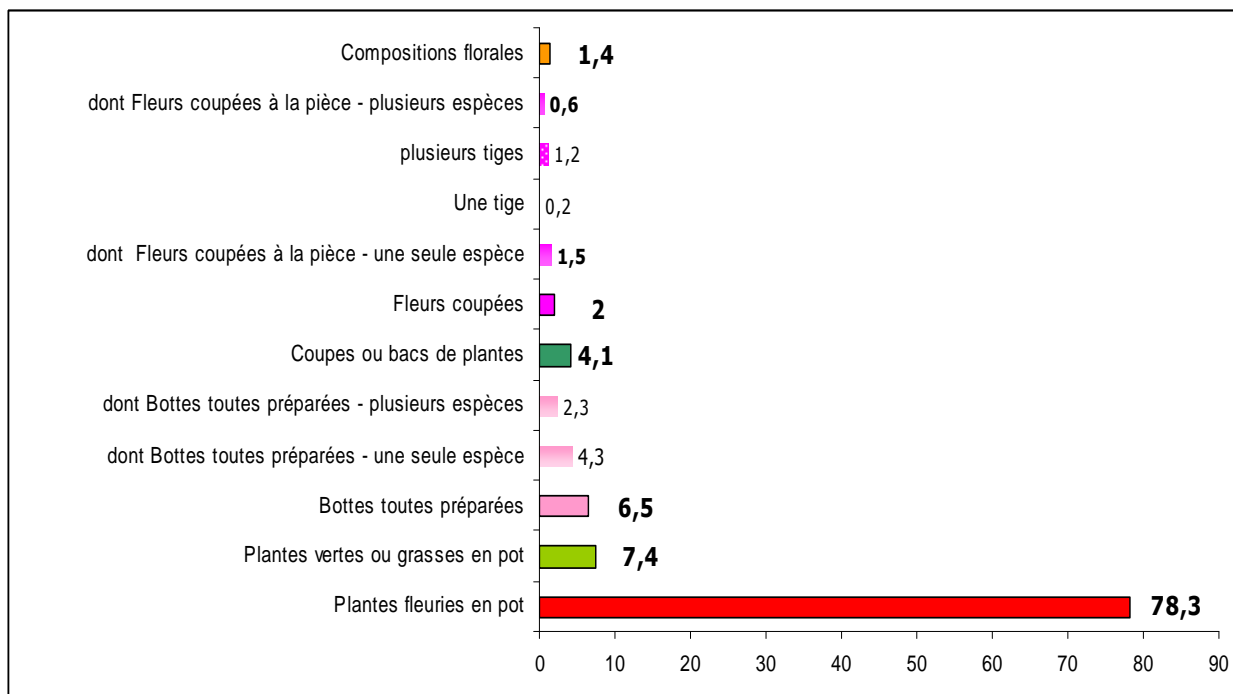
Prix moyen : 7,2 €



Les jardineries spécialisées

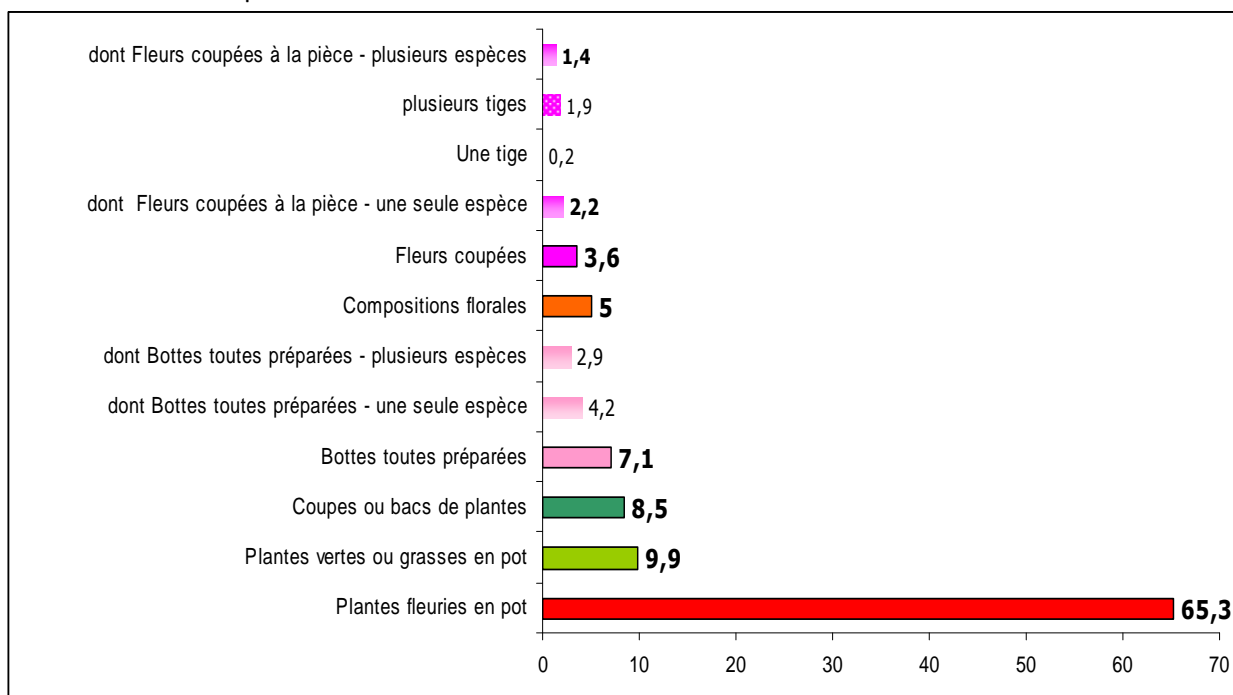
Produits achetés

en % des entités achetées



Large domination des plantes fleuries avec 78,3 % des volumes loin devant l'ensemble des fleurs coupées vendues en bottes ou à la pièce avec 8,5 % et les plantes vertes ou grasses avec 7,4 %.

en % des sommes dépensées

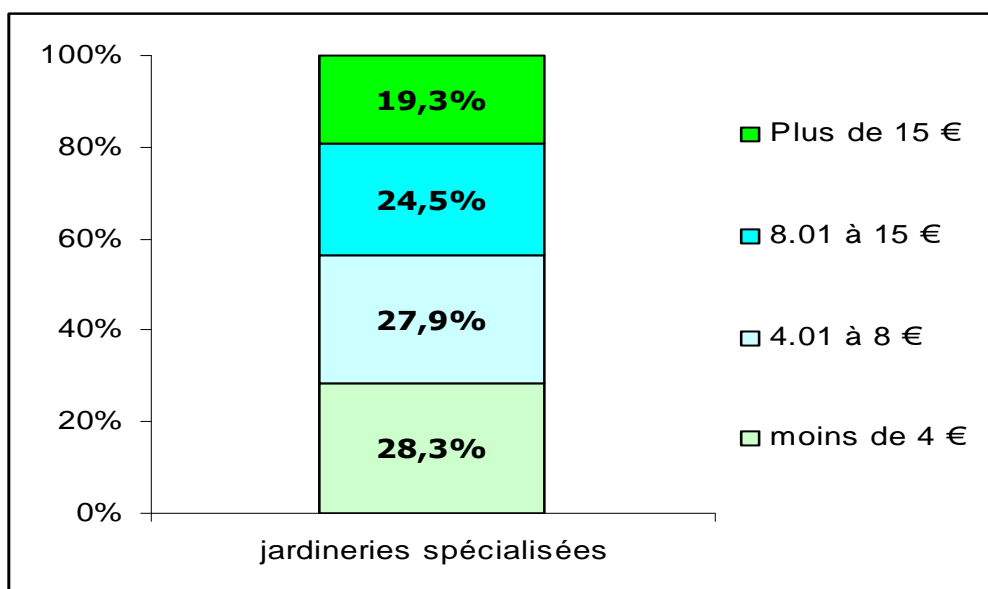


Large domination des plantes fleuries avec 65,3 % des sommes dépensées loin devant l'ensemble des fleurs coupées vendues en bottes ou à la pièce avec 10,7 %, les plantes vertes ou grasses avec 9,9 % et les coupes ou bacs de plantes avec 8,5 %.

Somme moyenne dépensée par acte d'achat : 15,7 €

Prix payé unitaire

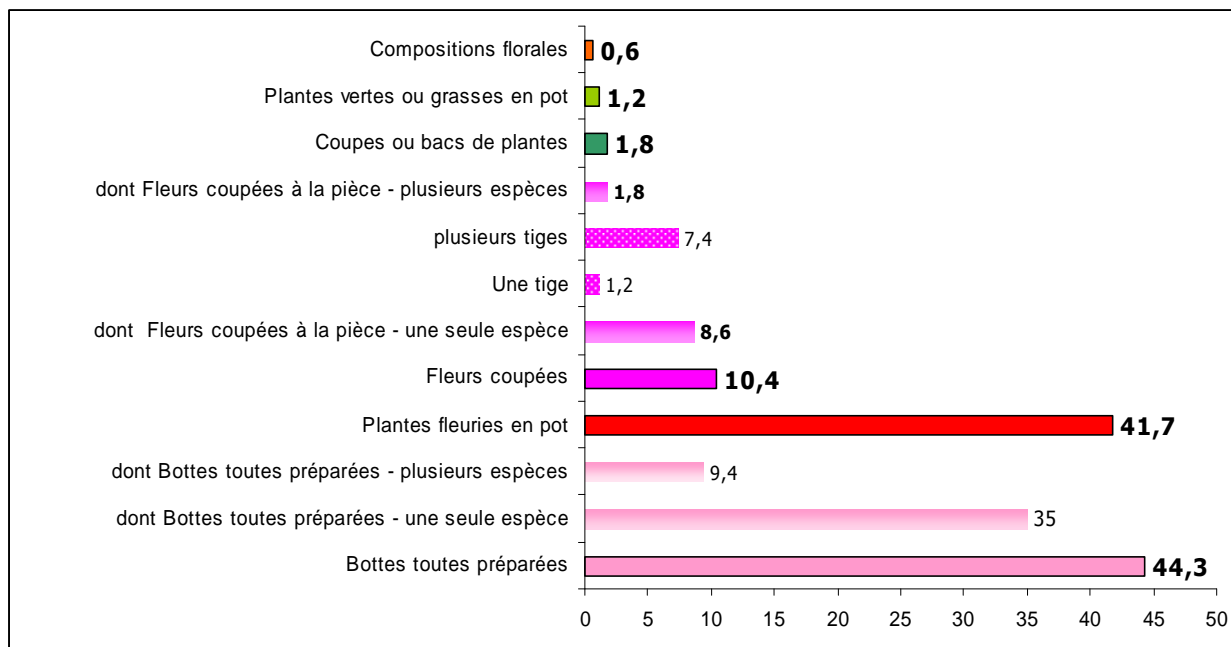
Prix moyen : 11,3 €



Les achats sur les marchés et les foires

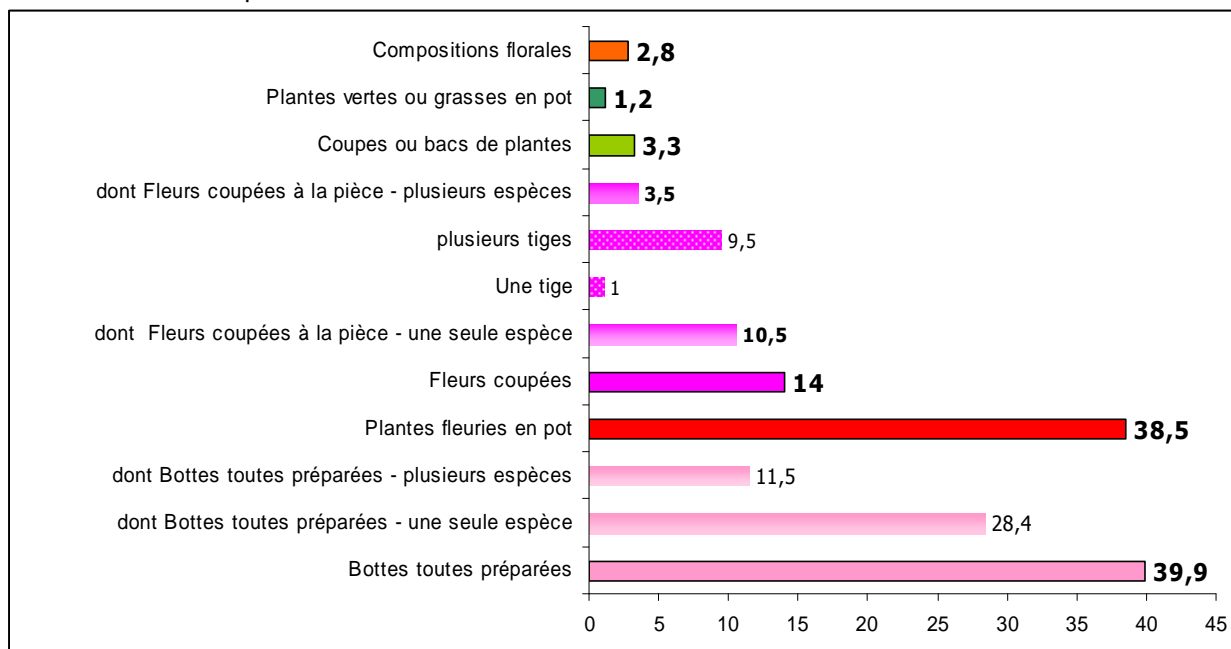
Produits achetés

en % des entités achetées



L'ensemble des fleurs coupées vendues en bottes ou à la pièce occupe la 1^{ère} place avec 54,7 % des volumes devant les plantes fleuries avec 41,7 %.

en % des sommes dépensées

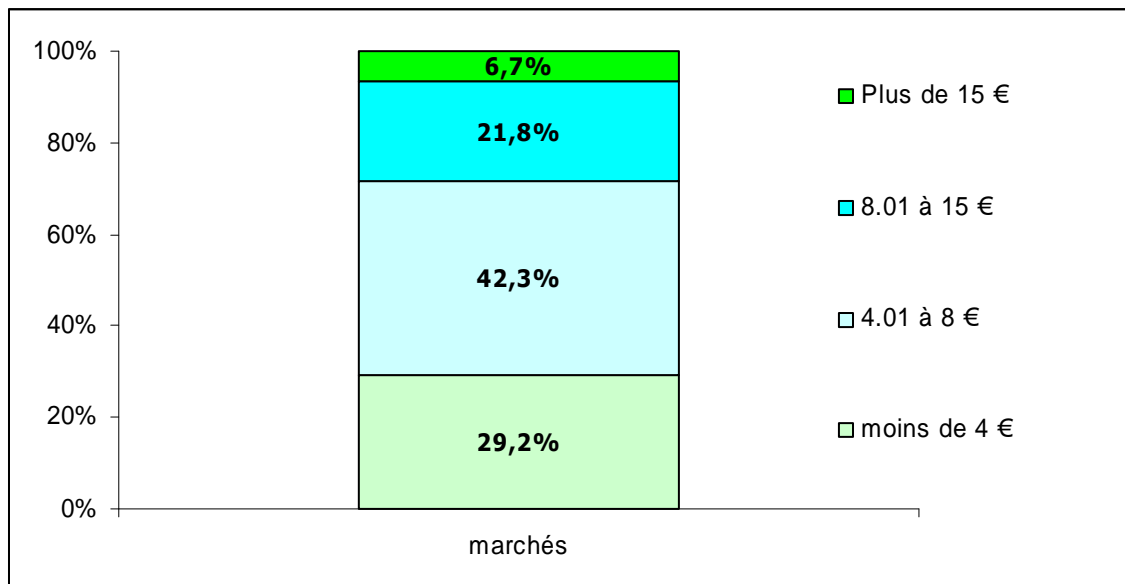


L'ensemble des fleurs coupées vendues en bottes ou à la pièce occupe la 1^{ère} place avec 53,9 % des sommes dépensées devant les plantes fleuries avec 38,5 %.

Somme moyenne dépensée par acte d'achat : 10,2 €

Prix payé unitaire

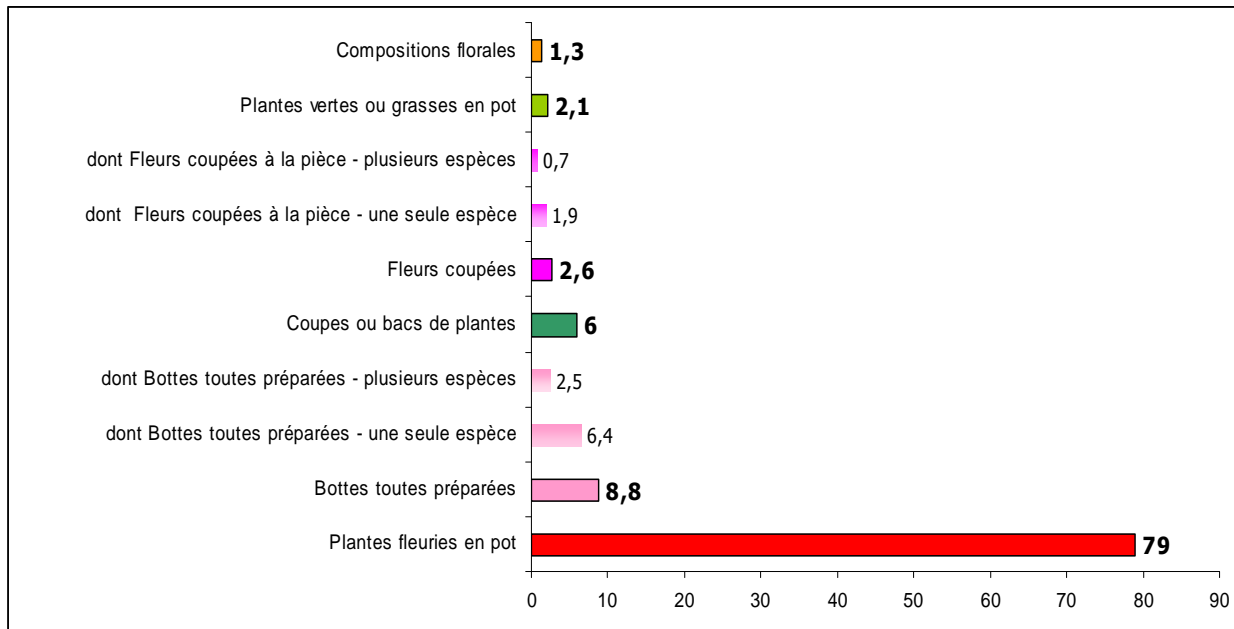
Prix moyen : 8,2 €



La vente directe par les horticulteurs

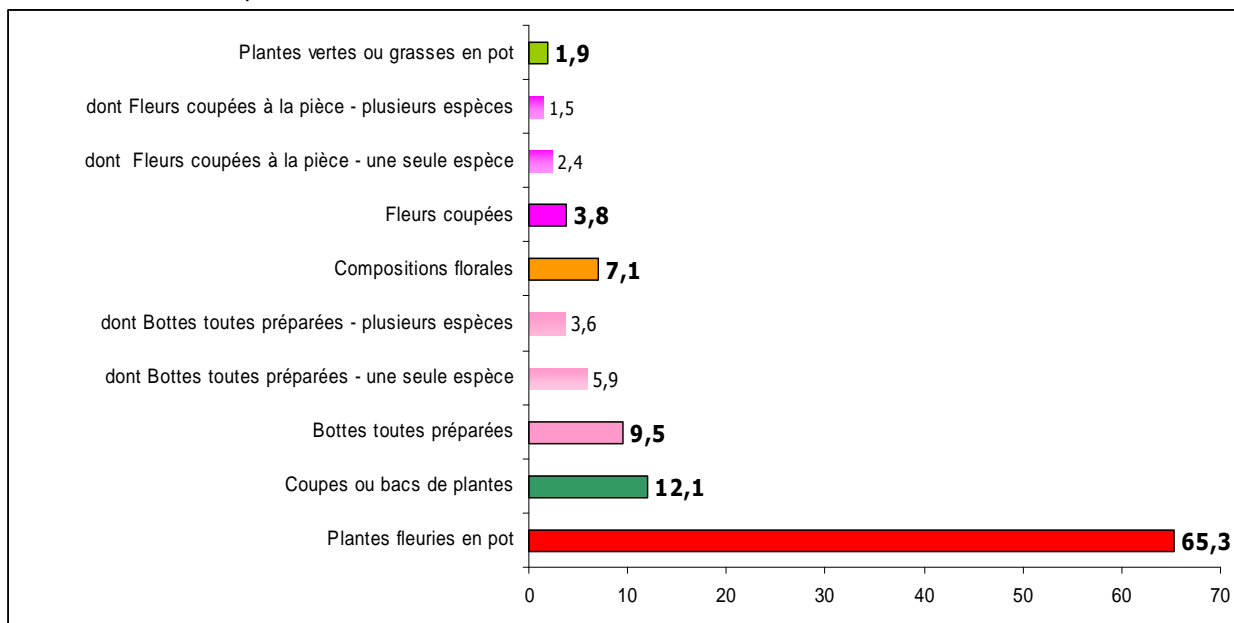
Produits achetés

en % des entités achetées



Large domination des plantes fleuries avec 79 % des volumes loin devant l'ensemble des fleurs coupées vendues en bottes ou à la pièce avec 11,4 % et les coupes ou bacs de plantes avec 6 %.

en % des sommes dépensées

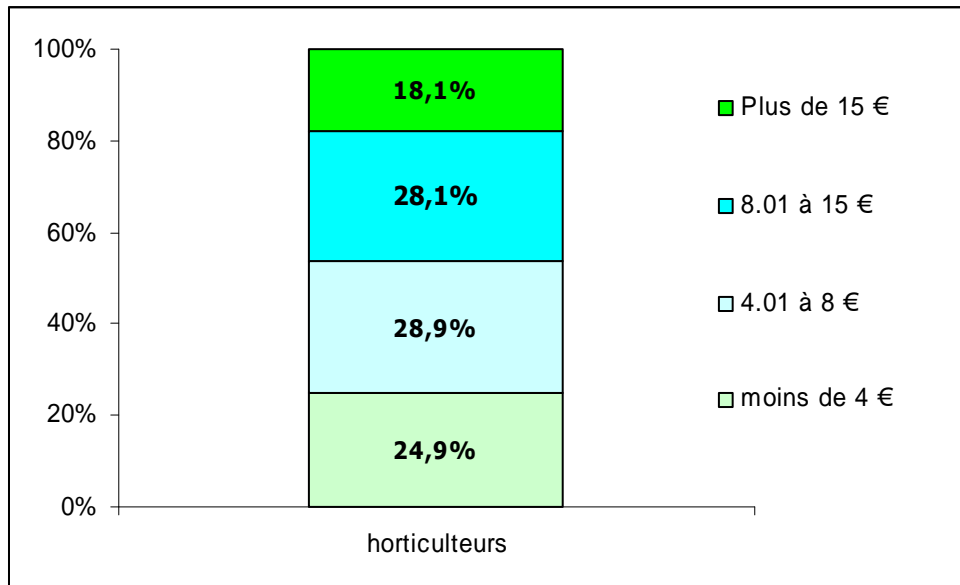


Large domination des plantes fleuries avec 65,3 % des sommes dépensées loin devant l'ensemble des fleurs coupées vendues en bottes ou à la pièce avec 13,3 %, les coupes ou bacs de plantes avec 12,1 % et les compositions florales avec 7,1%.

Somme moyenne dépensée par acte d'achat : 19 €

Prix payé unitaire

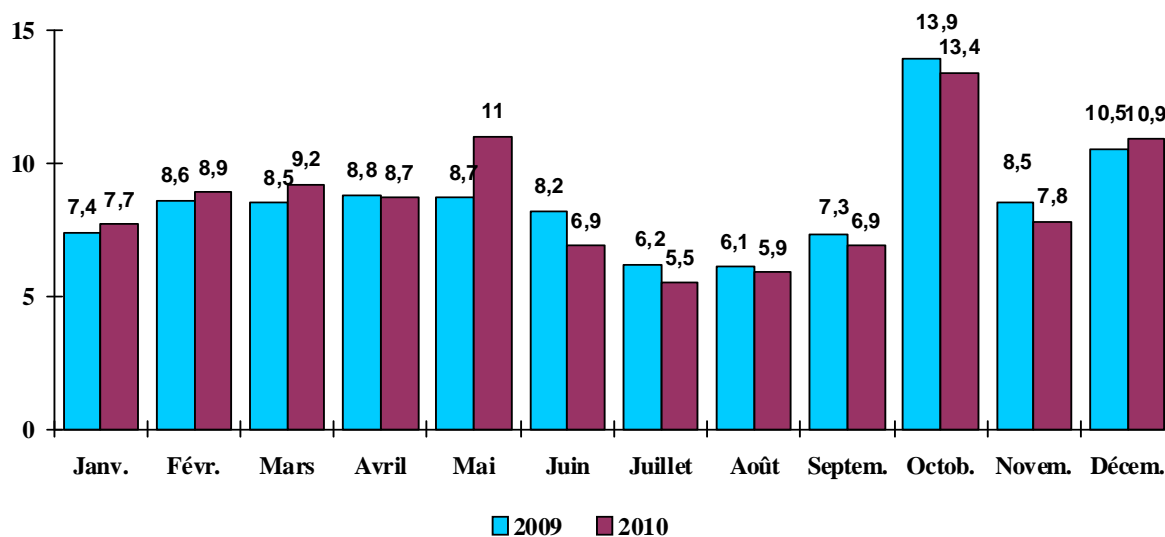
Prix moyen : 11,5 €



Les acheteurs

Nombre d'acheteurs

En millions



Le nombre d'acheteurs cumulés sur l'année 2010 est quasi stable par rapport à l'année 2009 (+ 0,2 %). Par catégories, les évolutions sont les suivantes :

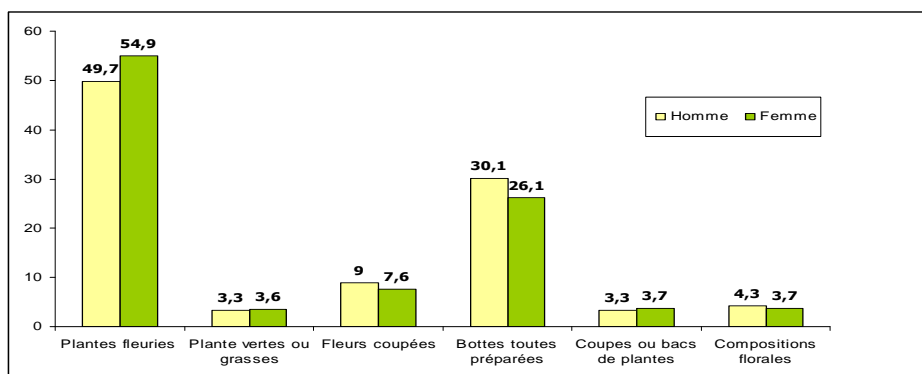
	nb d'acheteurs en cumul		
	2009	2010	évolution
Plantes fleuries	50,1	51,5	2,7 %
Bottes	33,9	34,6	2,0 %
Fleurs coupées	15,9	14,5	- 8,4 %
Compositions florales	7,1	7	- 2,0 %
Plantes vertes ou grasses	5,5	5,1	- 6,7 %
Coupes ou bacs de plantes	4,8	5,2	7,9 %

Acheteurs par sexe

En structure des achats

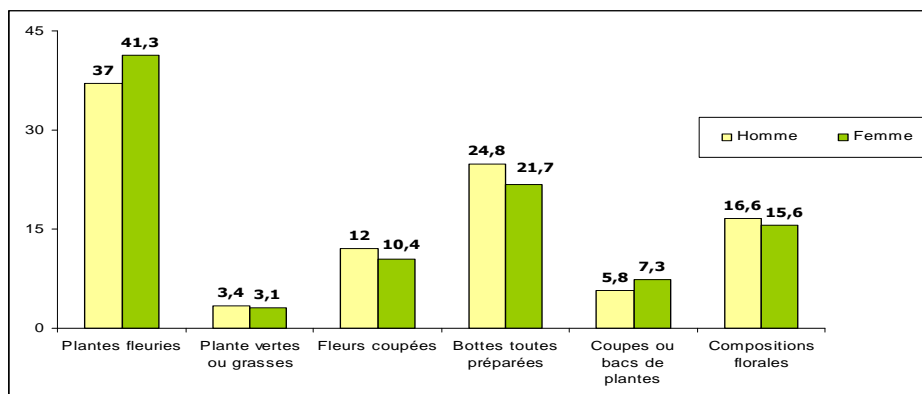
En % des quantités

	Ensemble
Plantes fleuries	52,6
Plante vertes ou grasses	3,5
Fleurs coupées	8,2
Bottes toutes préparées	27,9
Coupes ou bacs de plantes	3,5
Compositions florales	3,9
Bronzais + fleurs séchées	0,3
Total	100



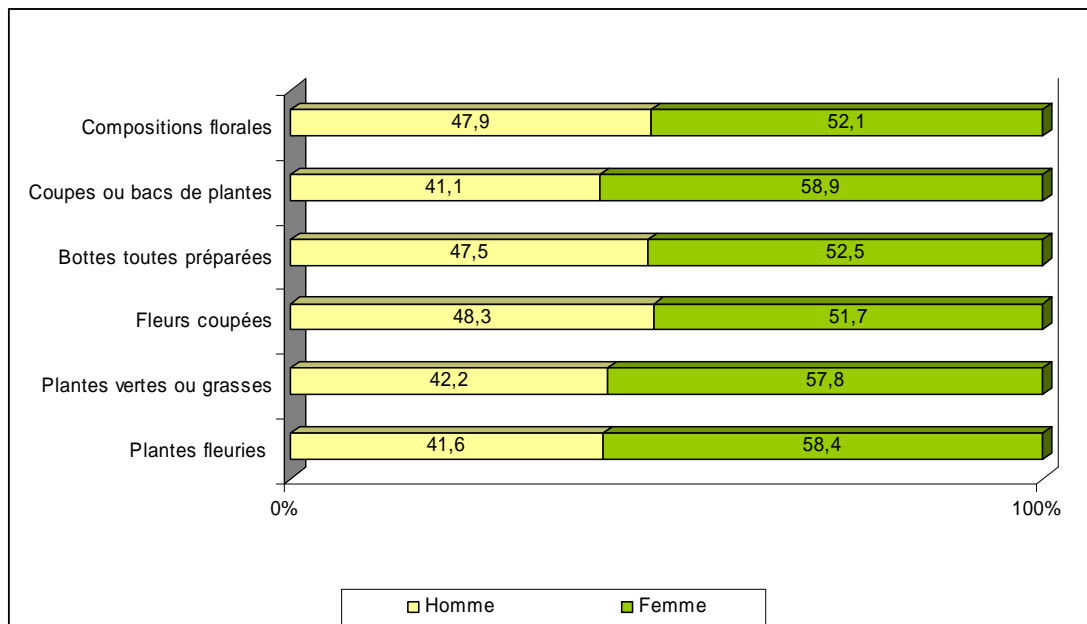
En % des sommes dépensées

	Ensemble
Plantes fleuries	39,3
Plante vertes ou grasses	3,2
Fleurs coupées	11,1
Bottes toutes préparées	23,1
Coupes ou bacs de plantes	6,6
Compositions florales	16
Bronzais + fleurs séchées	0,5

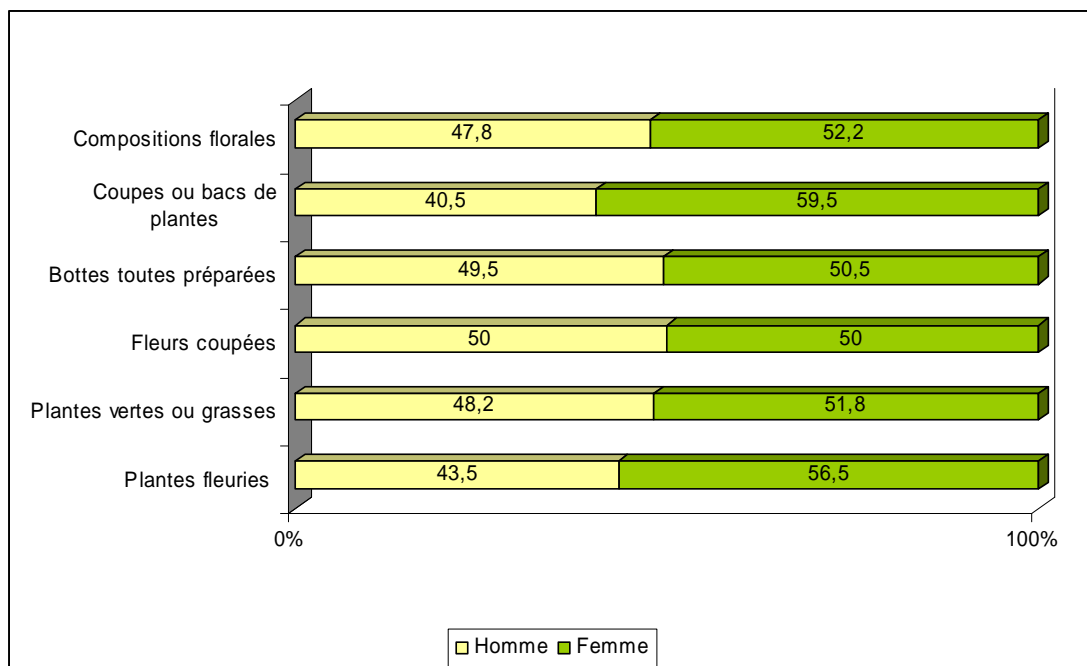


Répartition homme/femme pour chaque catégorie

En volume



En valeur



STRUCTURE SOCIO-DEMOGRAPHIQUE DES INDIVIDUS EN 2010

(Source : enquête Insee emploi 2007 - estimation 2010)

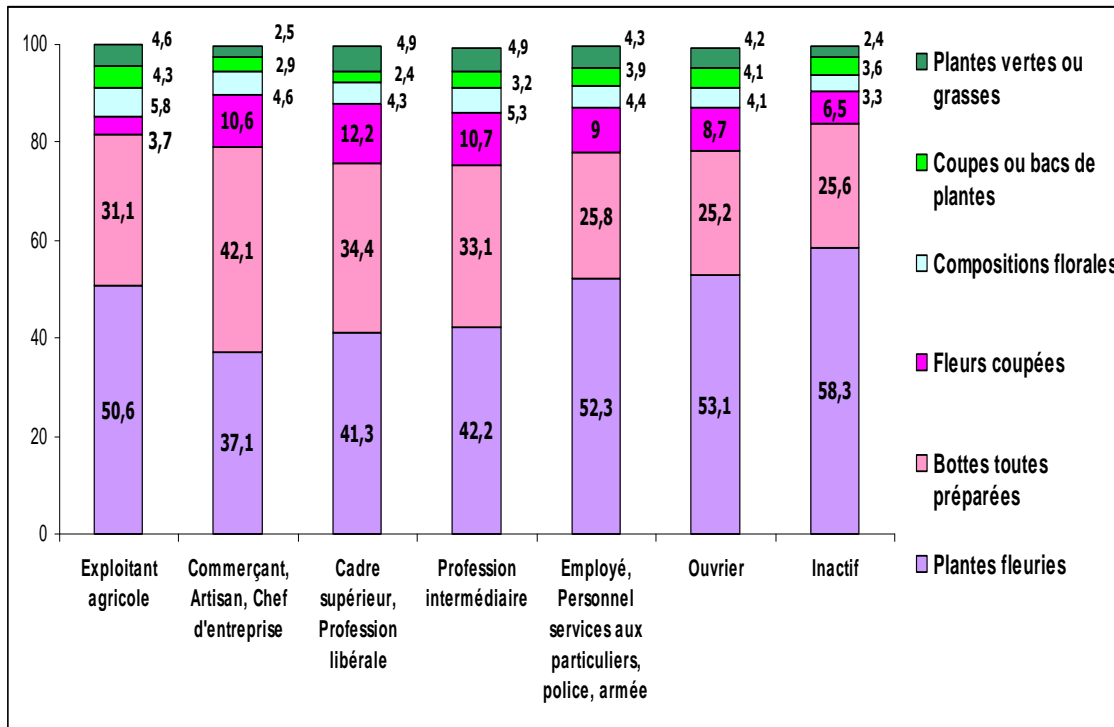
SEXE DE L'INDIVIDU

> Homme	47,7 %
> Femme	52,3 %

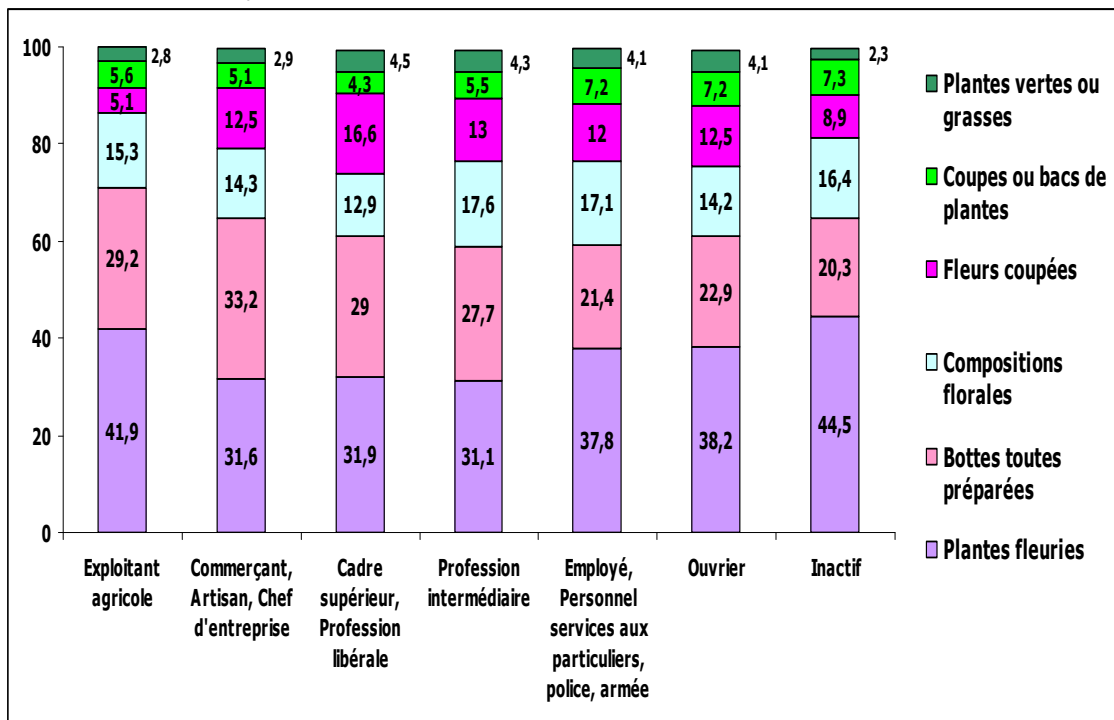
Acheteurs par catégorie socioprofessionnelle

En structure des achats

En % des quantités achetées

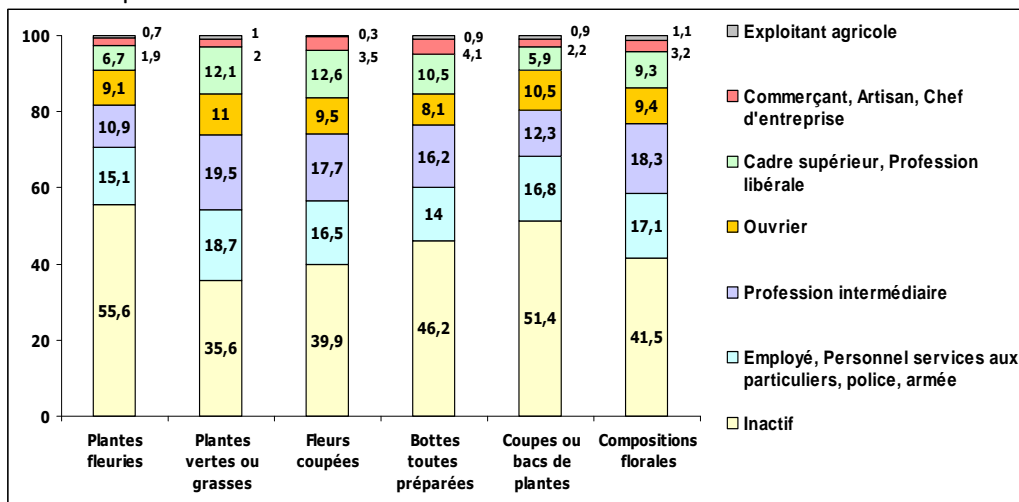


En % des sommes dépensées

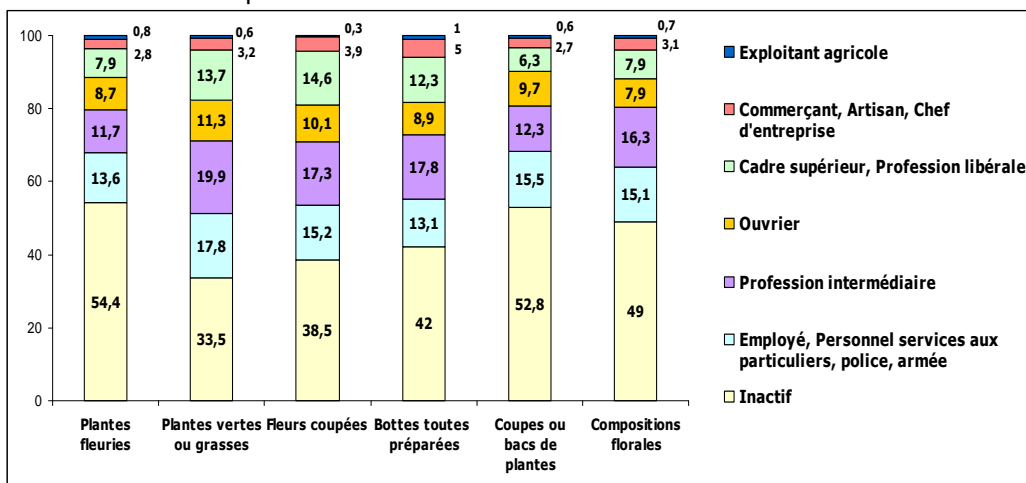


Répartition par CSP pour chaque catégorie

En % des quantités achetées



En % des sommes dépensées



Les pourcentages sont à mettre en regard avec le poids respectif de chaque CSP au sein de la population.

STRUCTURE SOCIO-DÉMOGRAPHIQUE DES INDIVIDUS EN 2010

(Source : enquête Insee emploi 2007 - estimation 2010)

CATÉGORIE SOCIO-PROFESSIONNELLE DU CHEF DE MÉNAGE

> Exploitant agricole.....	1,7 %
> Commerçant, artisan et chef d'entreprise (10 salariés et plus).....	5,5 %
> Profession libérale, cadre supérieur, profession artistique.....	12,4 %
> Profession intermédiaire, contremaître, clergé.....	15,0 %
> Employé, personnel service aux particuliers, police et armée.....	10,7 %
> Ouvrier (OS, OQ, OHQ, O. agricole).....	18,9 %
> Inactifs.....	35,8 %



MINISTÈRE
DE L'AGRICULTURE
DE L'ALIMENTATION
DE LA RURALITÉ
ET DE L'AMÉNAGEMENT
DU TERRITOIRE



FranceAgriMer

ÉTABLISSEMENT NATIONAL
DES PRODUITS DE L'AGRICULTURE ET DE LA MER

FranceAgriMer / Établissement national des produits de l'agriculture et de la mer
12, rue Henri Rol-Tanguy / TSA 20002 / 93555 Montreuil-sous-Bois cedex
tél. : +33 1 73 30 30 00 / fax : +33 1 73 30 30 30
© FranceAgriMer 2011 / www.franceagrimer.fr / www.agriculture.gouv.fr

Photos : FranceAgriMer / Impression - Atelier d'impression de l'Arborial