

Note de conjoncture

> L'analyse économique de FranceAgriMer



• Conseil spécialisé du 22 mai 2013

Une offre pas toujours bien corrélée à la demande sur les marchés internationaux

Les marchés traditionnels des produits aquatiques subissant toujours les effets d'un contexte économique défavorable, de nouveaux marchés additionnels se développent en Europe, au Japon et aux États-Unis pendant que la demande croît dans les pays d'Afrique, du Moyen-Orient, de l'Europe de l'Est, de l'Amérique du Sud et de l'Asie.

Sur le marché international des produits aquatiques, deux faits marquants sont à citer : la nouvelle envolée du cours du saumon, et les effets induits par les prises record de cabillaud depuis le début de l'année. Pour le saumon, la demande est toujours soutenue, mais les disponibilités au cours du premier semestre 2013 sont limitées aussi bien en Norvège qu'au Chili, ce qui entraîne une forte hausse des cours. La situation inverse se produit sur le marché du cabillaud : les volumes mis en marché sont très abondants, ce qui devrait entraîner une diminution du cours. La situation est cependant contrastée : alors que les quotas de pêche en Mer de Barents ont fortement augmenté, les quotas de pêche au Nord-est des États-Unis ont été réduits de 77 % pour 2013. Ainsi, sur le premier quadrimestre 2013, les exportations de cabillaud réfrigéré (entier et filet) en provenance de Norvège ont progressé de 63 % en volume par rapport à la même période 2012, et de 21 % en valeur.

Alors que la demande sur le marché européen est forte, les disponibilités de crevettes d'élevage en provenance des pays d'Asie déclinent (notamment en raison du syndrome de mortalité précoce qui touche les élevages de Thaïlande), renchérissant fortement les cours de ces produits.

Concernant les petits pélagiques, des scientifiques estiment que le stock de maquereau de la Mer du Nord serait menacé de surpêche. L'Islande a annoncé une réduction de 15 % de son quota de maquereau suivant les recommandations du CIEM.

Sur le marché du bar et de la dorade, les cours se maintiennent, en particulier pour la dorade qui va bientôt dépasser le bar. Les prix resteront élevés pendant quelques mois jusqu'à ce que les disponibilités s'accroissent.

Des apports en diminution, et une valeur des ventes qui se dégrade

Cumul annuel mobile (12 mois jusqu'à fin avril 2013)

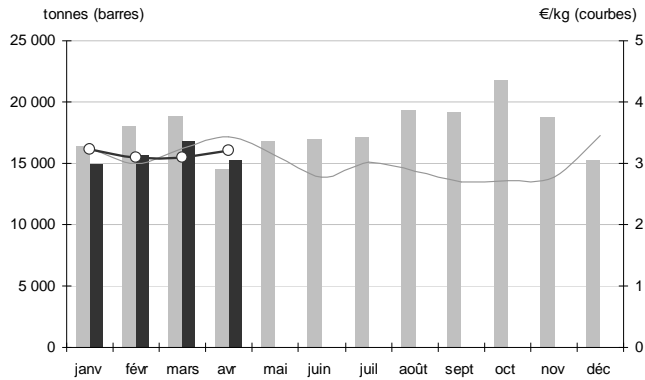
Quantités mises en vente	- 1 %
Taux de retrait et report	stable
Prix moyen	- 5 %
Valeur des ventes (hors report)	- 6 %

	Poissons blancs*	Petits pélagiques*	Poissons fins*	Céphalopodes	Autres espèces
Quantités mises en vente	+ 2 %	stable	- 1 %	+ 6 %	- 5 %
Prix moyen	- 3 %	+ 13 %	- 4 %	- 20 %	- 3 %

Les volumes mis en vente en halles à marée au cours des 12 derniers mois reculent de 1 % par rapport à ceux des 12 mois précédents, en partie du fait de la diminution des apports de coquillages et crustacés. Le prix moyen à la première vente est en baisse de 5 %, ce qui, couplé à la baisse des débarquements entraîne une dégradation de 6 % de la valeur des ventes. Le taux de retraits et reports est stable, autour de 2,0 % des débarquements.

La tendance à la baisse s'intensifie sur les derniers mois. Sur le premier quadrimestre 2013, les volumes déclarés reculent de 7 % par rapport au même quadrimestre de 2012. Malgré la baisse des apports, généralisée pour toutes les catégories d'espèces, le prix moyen depuis début 2013 est inférieur de 2 % à celui de l'an dernier.

Quantités vendues et prix moyen en halle à marée Toutes espèces



Source : FranceAgriMer / Ric

Les conditions climatiques, particulièrement défavorables cet hiver, et surtout l'épisode neigeux de mi-mars au Nord-Ouest, qui ont entraîné une limitation des sorties en mer des bateaux et pénalisé la distribution, expliquent en partie ces évolutions. La valeur des ventes, fortement impactée, recule de 9 % sur les 4 premiers mois de l'année.

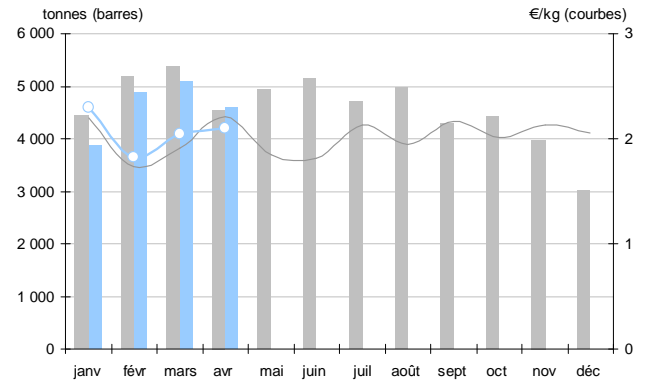
Dans les ports, le prix du carburant est toujours élevé et se situe entre 65 et 75 centimes par litre, contraignant certains navires à limiter leurs sorties en mer, faute de rentabilité.

Les poissons blancs

Les apports de poissons blancs augmentent de 2 % sur les 12 derniers mois. Toutes les espèces sont concernées par la hausse, à l'exception du merlan (- 11 %), les progressions les plus fortes étant constatées pour le cabillaud (+ 15 %) et l'églefin (+ 17 %). Le prix moyen diminue, mais la hausse des volumes vendus permet à la valeur des ventes de rester stable.

Sur les premiers mois de l'année, les débarquements de poissons blancs sont en revanche en repli (- 7 %), mais l'arrivée massive sur le marché intérieur de dos de cabillaud à des prix compétitifs entraînent une baisse du cours du cabillaud en halles à marée (- 13 % par rapport au premier quadrimestre 2012), et plus largement des autres poissons blancs (lieu jaune - 8 %, lieu noir - 16 %).

Quantités vendues et prix moyen en halle à marée Poissons blancs

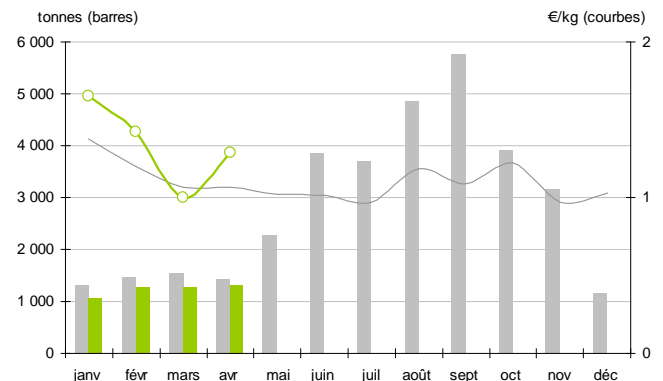


Source : FranceAgriMer / Ric

Les petits pélagiques

Les débarquements de petits pélagiques déclarés en halles à marée sont stables sur les 12 derniers mois par rapport aux 12 mois précédents. La part des différentes espèces a cependant évolué : les apports d'anchois (+ 36 %), de maquereau (+ 12 %) et de hareng (+ 16 %) ont augmenté, tandis que ceux de sardine (- 21 %) et de chinchard (- 8 %) ont diminué. Le prix moyen évolue à la hausse pour la majorité des espèces, sauf le maquereau (- 10 %) qui subit la pression exercée par la concurrence de volumes accrus importé d'Espagne très bon marché. Les tonnages reportés diminuent et du fait de l'élévation du prix moyen et de l'accroissement de la part des espèces les plus chères, la valeur des ventes progresse de 14 %.

Quantités vendues et prix moyen en halle à marée Petits pélagiques

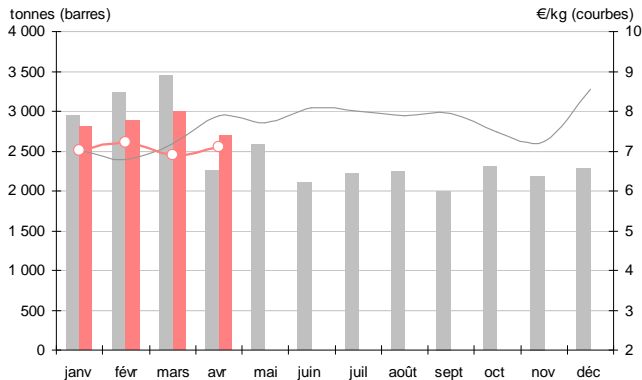


Source : FranceAgriMer / Ric

Les poissons fins

Les volumes de poissons fins mis en vente en halles à marée sur les 12 derniers mois régressent de 1 %. Toutes les espèces fines enregistrent des apports stables, ou en hausse, à l'exception du rouget barbet dont les débarquements ont été divisés par deux. Le prix moyen évolue à la baisse (en moyenne - 4 %) pour les espèces fines, sauf naturellement pour le rouget barbet (+ 26 %), et le chiffre d'affaires se dégrade de 6 %.

Quantités vendues et prix moyen en halle à marée Poissons fins

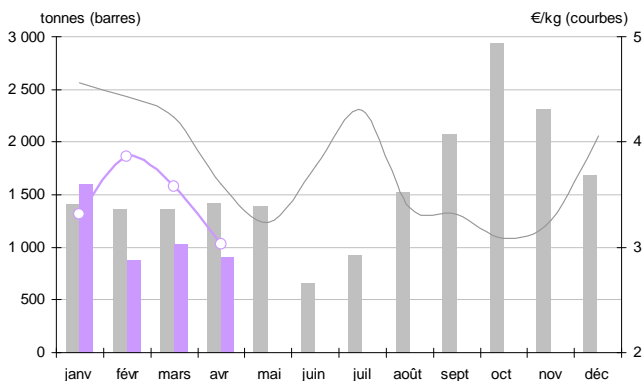


Source : FranceAgriMer / Ric

Les céphalopodes

Sur les 12 derniers mois, les captures de céphalopodes sont en hausse (+ 6 %). Les apports de calmar sont en hausse de 17 % ; ceux de seiche reculent de 4 %. Les prix moyens ont fortement chuté : seiche - 21 % (2,64 €/kg) et calmar - 21 % (5,23 €/kg). Aussi, la valeur des ventes se dégrade de 15 % sur les 12 derniers mois.

Quantités vendues et prix moyen en halle à marée Céphalopodes



Source : FranceAgriMer / Ric

La coquille Saint-Jacques

La saison de pêche 2012-2013 de la coquille Saint-Jacques s'est achevée le 15 mai. Les volumes débarqués déclarés en halles à marée ont augmenté

de 6 % en moyenne au niveau national. La commercialisation des produits a été plus difficile que lors de la dernière campagne, particulièrement dans les halles à marée de Manche Est, où le prix moyen a reculé de 16 % (pour passer de 2,89 à 2,44 €/kg) et le taux de reports a grimpé pour atteindre 9 % des volumes débarqués. Sur la campagne, la valeur des ventes déclarées en halles à marée s'est dégradée de 20 % en Manche Est (les ventes hors halles à marée ne sont pas prises en compte). En Manche Ouest, la baisse du prix moyen (- 3 %) a été presque compensée par la hausse des apports (+ 4 %) et la valeur des ventes recule de 1 %.

La langoustine

La pleine saison de pêche de la langoustine s'annonce moins précoce que la précédente. Ainsi, sur le premier quadrimestre 2013, les captures de langoustine sont très inférieures à celles de 2012 (- 28 %). Malgré cette forte baisse des disponibilités, le prix moyen à la première vente n'augmente que de 3 %, et s'élève à 10,86 €/kg.

Une demande peu dynamique sur le marché intérieur, et des volumes importés en repli

Sur 12 mois (fin mars 2013), les importations de produits aquatiques (hors farine, graisse et thon) reculent de 4 % en volume. Le prix moyen des produits étant en hausse de 1 %, la valeur des importations diminue de 3 %.

Les volumes de saumon importés progressent de 4 %, tirés par l'accroissement des volumes de filets réfrigérés, qui même s'ils restent minoritaires par rapport au volume de poissons entiers, enregistrent une hausse de 53 % sur les 12 derniers mois. En moyenne sur 12 mois, le prix moyen du saumon à l'import continue de diminuer, mais une forte hausse des cours est observée sur le premier trimestre 2013 par rapport à la même période 2012 (entier réfrigéré + 27 %, en filet + 22 %).

La demande de poissons blancs progresse également, en particulier en cabillaud : + 28 % de découpes réfrigérées (filets, dos) sur 12 mois et + 35 % sur le premier trimestre 2013. Cependant, les imports de lieu de l'Alaska ont diminué de 8 % en volume (jusque - 19 % en provenance de Chine).

Les volumes de crevettes tropicales importées sont stables, ainsi que ceux de bar. En revanche, les importations de dorade grimpent de 20 % en volume sur 12 mois, grâce à un prix moyen à l'import en baisse de 12 %. Les importations de filets de pangasius congelés reculent de 8 %, et celles de pectinidés de 27 % (Pérou - 46 %, Argentine - 35 %).

Les exportations de produits aquatiques (hors farine, graisse et thon) augmentent de 2 % en volume sur les 12 derniers mois. Le prix moyen des produits exportés diminue de 3 % ; la valeur des exports recule ainsi de 1 %. Globalement, les volumes exportés de la majorité des produits à destination des pays clients historiques

de la France sont toujours en repli, en raison du contexte économique difficile qu'ils subissent. Les flux qui progressent le plus concernent les exports de seiche réfrigérée vers l'Espagne (+ 11 % en volume), hareng et truite. En revanche, les exports de saumon fumé (- 4 % en volume sur 12 mois vers l'Italie, malgré un prix moyen en baisse de 4 %), calmar, sole, crevettes, baudroie, bar et huître sont en repli.

Concernant les échanges de thon, les volumes mis en œuvre d'albacore et de listao sont en forte diminution. Les volumes de conserves importés, pour toutes les provenances diminuent en raison de la forte hausse de prix.

Des achats des ménages de produits aquatiques frais en hausse, mais en recul pour tous les autres produits

Sur les 12 derniers mois (fin mars 2013), les achats de poisson frais des ménages poursuivent leur progression (+ 1 % en volume par rapport aux 12 mois précédents), à la faveur d'un repli du prix moyen. Ces évolutions s'expliquent majoritairement par l'augmentation du volume des achats de saumon frais (+ 17 %), qui représentent un quart du volume des

achats de poisson frais, et ceux de cabillaud (+ 13 %), grâce à un prix en repli de 4 % pour les deux. Sur le premier trimestre 2013, la croissance des achats de cabillaud (liée à la hausse des disponibilités en pêche française, et à l'import) est si importante que sa part volume dépasse désormais la part du saumon dans les achats de poisson frais des ménages (respectivement 21,0 % et 19,8 % en mars 2013).

Les coquillages frais enregistrent également une hausse du volume des achats (moule + 10 %, coquille Saint-Jacques entière + 10 %, noix + 17 %), alors que les crustacés frais subissent une baisse des achats, surtout marquée pour la langoustine (- 16 %), en raison du manque de disponibilité.

La consommation des produits traiteurs est également en recul sur 12 mois (- 2 % en moyenne). Les achats de plats préparés qui avaient connu une forte croissance se stabilisent, ceux de saumon fumé et de crevettes et gambas cuites progressent grâce à une baisse de leur prix.

Les produits surgelés et les conserves sont également déconsommés : poissons surgelés - 7 %, conserves de poissons - 5 %.

Sources : FAO Globefish, FranceAgriMer, Réseau Inter Criées, Douanes françaises, Kantar Worldpanel

* *poissons blancs* : cabillaud, églefin, grenadier, lieu jaune, lieu noir, lingue bleue, lingue franche, merlan, merlu, tacaud

* *poissons fins* : bar, baudroie, cardine, rouget barbet, Saint-Pierre, sole, turbot

* *petits pélagiques* : anchois, chinchard, hareng, maquereau, sardine

Données de vente en halles à marée sur les 12 derniers mois jusqu'à fin avril 2013

par espèce

Principales espèces	cumul 12 mois avr-13					Évol / cumul 12 mois avr-12				
	Q. déb. (T)	Retraits (T)	Q.ventes (T)	Valeur (k€)	Prix m. (€/kg)	Q. déb. (T)	Retraits (T)	Q.ventes (T)	Valeur (k€)	Prix m. (€/kg)
SOLE	6 180	6,1	6 174	69 347	11,23	- 1%	↗	- 1%	- 8%	- 6%
BAUDROIES	13 224	57,8	13 166	68 611	5,21	+ 3%	↗	+ 3%	- 0%	- 3%
BAR	4 502	33,2	4 469	44 091	9,87	+ 2%	↗	+ 2%	- 0%	- 2%
COQUILLE ST JACQUES	16 667	814,8	15 853	36 636	2,31	+ 5%	↗	+ 1%	- 7%	- 8%
SEICHE	10 896	57,2	10 839	28 575	2,64	- 4%	↗	- 4%	- 24%	- 21%
LANGOUSTINE	2 506	5,0	2 501	27 794	11,11	- 26%	↘	- 26%	- 21%	+ 6%
CALMARS	5 771	53,0	5 718	29 893	5,23	+ 17%	↗	+ 17%	- 7%	- 21%
MERLU	9 697	288,0	9 409	25 508	2,71	+ 7%	↘	+ 8%	+ 3%	- 5%
MORUE COMMUNE	5 786	11,2	5 775	17 456	3,02	+ 15%	↗	+ 14%	+ 5%	- 8%
MERLAN	9 876	57,0	9 819	15 951	1,62	- 11%	↘	- 11%	- 11%	+ 0%
ROUGETS BARBETS	1 493	13,6	1 480	11 845	8,01	- 46%	↘	- 46%	- 32%	+ 26%
SAINT PIERRE	1 344	0,6	1 343	13 942	10,38	+ 9%	↘	+ 10%	- 3%	- 11%
EGLEFIN	10 349	244,9	10 104	13 623	1,35	+ 17%	↘	+ 21%	+ 22%	+ 1%
LIEU JAUNE	2 808	33,9	2 774	11 264	4,06	+ 4%	↗	+ 3%	- 4%	- 7%
ANCHOIS COMMUN	7 483	210,9	7 272	13 112	1,80	+ 36%	↘	+ 45%	+ 56%	+ 8%
SARDINE	13 148	225,6	12 922	10 536	0,82	- 21%	↘	- 20%	- 1%	+ 23%
Toutes espèces	212 263	4 205	208 059	620 239	2,98	- 1%	+ 9%	- 1%	- 6%	- 5%

Source : FranceAgriMer / Ric

par halle à marée

	cumul 12 mois avr-13					Évol / cumul 12 mois avr-12				
	Q. déb. (T)	Retraits (T)	Q.ventes (T)	Valeur (k€)	Prix m. (€/kg)	Q. déb. (T)	Retraits (T)	Q.ventes (T)	Valeur (k€)	Prix m. (€/kg)
Total NORD-P-DE-CALAIS	29 414	104	29 310	60 968	2,08	- 18%	- 41%	- 10%	- 23%	- 14%
DUNKERQUE	986	2	984	5 319	5,41	- 8%	↗	- 8%	- 20%	- 14%
BOULOGNE/MER	28 429	103	28 326	55 649	1,96	- 10%	↘	- 10%	- 23%	- 14%
Total MANCHE	65 181	1 635	63 547	159 163	2,50	- 3%	+ 91%	- 4%	- 8%	- 5%
DIEPPE	2 799	100	2 700	6 963	2,58	- 15%	↗	- 17%	- 25%	- 9%
FECAMP	2 588	64	2 523	6 052	2,40	+ 12%	↗	+ 9%	- 5%	- 13%
PORT EN BESSIN	7 927	426	7 501	17 683	2,36	+ 0%	↗	- 3%	- 13%	- 11%
GRANDCAMP	1 821	267	1 554	4 125	2,65	+ 11%	↗	- 2%	- 19%	- 18%
CHERBOURG	5 899	135	5 765	14 100	2,45	+ 10%	↗	+ 10%	- 2%	- 11%
GRANVILLE	9 670	231	9 439	17 546	1,86	- 14%	↗	- 15%	- 11%	+ 5%
CANCALE	331	0	331	843	2,55	- 3%	-	- 3%	- 20%	- 17%
SAINT MALO	1 591	4	1 587	3 533	2,23	+ 15%	↘	+ 16%	+ 6%	- 9%
ERQUY	12 795	202	12 593	32 166	2,55	+ 8%	↗	+ 7%	+ 2%	- 5%
SAINT QUAY PORTRIEUX	10 875	153	10 722	24 488	2,28	- 4%	↘	- 4%	- 4%	- 0%
ROSCOFF	7 346	40	7 306	24 379	3,34	- 1%	↗	- 1%	- 6%	- 5%
BREST	1 539	14	1 525	7 285	4,78	- 14%	↘	- 14%	- 16%	- 3%
Total BRETAGNE SUD	67 592	1 383	66 210	196 083	2,96	- 2%	- 18%	- 2%	- 3%	- 2%
DOUARNENEZ	5 137	112	5 025	4 554	0,91	+ 12%	↗	+ 10%	+ 41%	+ 28%
AUDIERNE	960	2	958	6 053	6,32	+ 11%	↗	+ 11%	+ 7%	- 3%
SAINT GUENOLE	11 514	312	11 202	24 697	2,20	- 15%	↘	- 13%	- 4%	+ 10%
LE GUILVINEC	18 504	343	18 161	62 937	3,47	+ 2%	↘	+ 3%	- 4%	- 6%
LOCTUDY	3 043	107	2 937	9 951	3,39	- 5%	↗	- 5%	- 10%	- 4%
CONCARNEAU	6 829	153	6 676	23 193	3,47	- 20%	↘	- 21%	- 12%	+ 11%
LORIENT	20 597	341	20 256	60 146	2,97	+ 8%	↗	+ 8%	- 1%	- 8%
QUIBERON	1 009	13	996	4 553	4,57	- 10%	↘	- 9%	- 9%	+ 1%
Total ATLANTIQUE	40 048	643	39 405	170 324	4,32	+ 13%	- 13%	+ 14%	+ 3%	- 10%
LA TURBALLE	7 471	131	7 340	22 136	3,02	+ 22%	↘	+ 28%	+ 8%	- 16%
LE CROISIC	1 508	46	1 462	9 793	6,70	- 2%	↘	- 1%	- 2%	- 1%
NOIRMOUTIER	2 058	19	2 039	12 552	6,16	+ 16%	↗	+ 16%	- 0%	- 14%
ILE D YEU	932	15	918	6 430	7,01	+ 3%	↗	+ 3%	+ 3%	+ 1%
SAINT GILLES CROIX DE VIE	3 569	41	3 528	8 304	2,35	+ 18%	↘	+ 19%	+ 16%	- 3%
LES SABLES D'OLONNE	7 136	93	7 043	34 553	4,91	+ 8%	↗	+ 9%	- 1%	- 9%
LA ROCHELLE	2 510	42	2 468	9 439	3,82	+ 20%	↗	+ 19%	+ 2%	- 14%
OLERON	5 384	26	5 357	26 776	5,00	+ 5%	↘	+ 5%	+ 2%	- 3%
ROYAN	869	2	867	7 129	8,22	- 3%	↘	- 3%	- 5%	- 2%
ARCACHON	2 328	21	2 307	14 826	6,43	+ 1%	↘	+ 1%	- 4%	- 5%
ST JEAN DE LUZ	6 282	206	6 076	18 385	3,03	+ 25%	↗	+ 22%	+ 16%	- 5%
Total MEDITERRANEE	10 035	440	9 595	33 702	3,51	+ 6%	+ 9%	+ 6%	- 6%	- 11%
PORT VENDRES	649	4	645	1 070	1,66	- 20%	↘	- 18%	+ 3%	+ 26%
PORT LA NOUVELLE	1 510	94	1 416	4 334	3,06	+ 22%	↘	+ 25%	- 6%	- 25%
AGDE	1 470	58	1 413	4 634	3,28	+ 11%	↗	+ 10%	- 14%	- 22%
SETE	3 040	213	2 828	10 232	3,62	- 8%	↘	- 9%	- 17%	- 9%
LE GRAU DU ROI	3 071	71	3 000	13 002	4,33	+ 39%	↗	+ 36%	+ 12%	- 18%
PORT DE BOUC	294	0	294	429	1,46	- 44%	-	- 44%	- 46%	- 3%
Total	212 271	4 205	208 066	620 241	2,98	- 1%	+ 9%	- 1%	- 6%	- 5%

Source : FranceAgriMer / Ric

A contribué à ce numéro : unité Produits animaux, pêche et aquaculture / Direction Marchés, études et prospective

