

Congrès de la Fédération Française de la Pépinière Viticole (FFPV)

La filière française des bois et plants de vigne

Avignon, le 22 octobre 2014



Sommaire

1. Professionnels

- Les professionnels inscrits au contrôle
- Répartition géographique des professionnels

2. Vignes-mères

- Le parc de vignes-mères
- Répartition des surfaces par catégorie de matériel
- Répartition géographique des vignes-mères inscrites au compte des professionnels
- Principales variétés cultivées en VM (matériel certifié)

3. Pépinières (campagne 2014)

- Évolution du total des mises en œuvre depuis 2000
- Racinés: évolution depuis 2001
- Greffés-soudés: focus sur les mises en œuvre depuis 2009
- Greffés-soudés: répartition par catégorie de matériel
- Pépinière traditionnelle: principaux cépages mis en œuvre en 2014
- Importance relative des principales variétés de porte-greffes dans les assemblages
- Répartition géographique des MEO par nature de plants
- Greffages de l'année (pots et traditionnels): évolution par région
- Reports de plants en pépinière traditionnelle pour les principales variétés

4. Exportations / Importations



1. Professionnels

- Les professionnels inscrits au contrôle
- Répartition géographique des professionnels

2. Vignes-mères

- Le parc de vignes-mères
- Répartition des surfaces par catégorie de matériel
- Répartition géographique des vignes-mères inscrites au compte des professionnels
- Principales variétés cultivées en VM (matériel certifié)

3. Pépinières (campagne 2014)

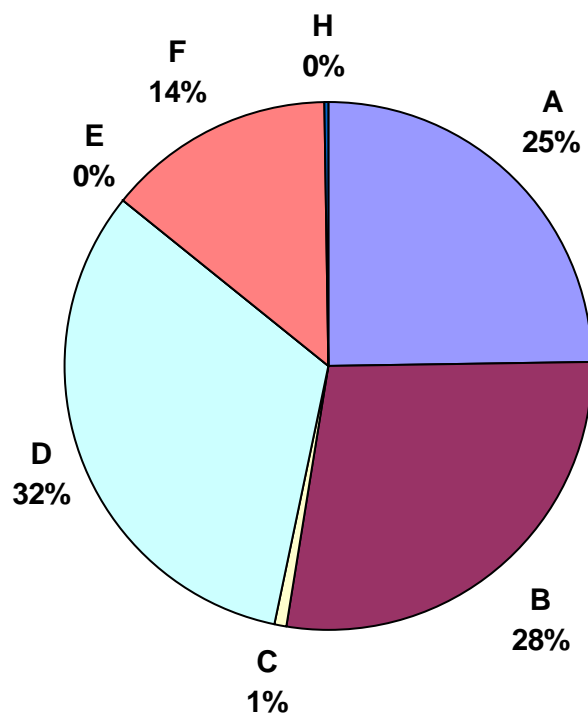
- Évolution du total des mises en œuvre depuis 2000
- Racinés: évolution depuis 2001
- Greffés-soudés: focus sur les mises en œuvre depuis 2009
- Greffés-soudés: répartition par catégorie de matériel
- Pépinière traditionnelle: principaux cépages mis en œuvre en 2014
- Importance relative des principales variétés de porte-greffes dans les assemblages
- Répartition géographique des MEO par nature de plants
- Greffages de l'année (pots et traditionnels): évolution par région
- Reports de plants en pépinière traditionnelle pour les principales variétés

4. Exportations / Importations

Les professionnels inscrits au contrôle

La filière française de la pépinière viticole compte:

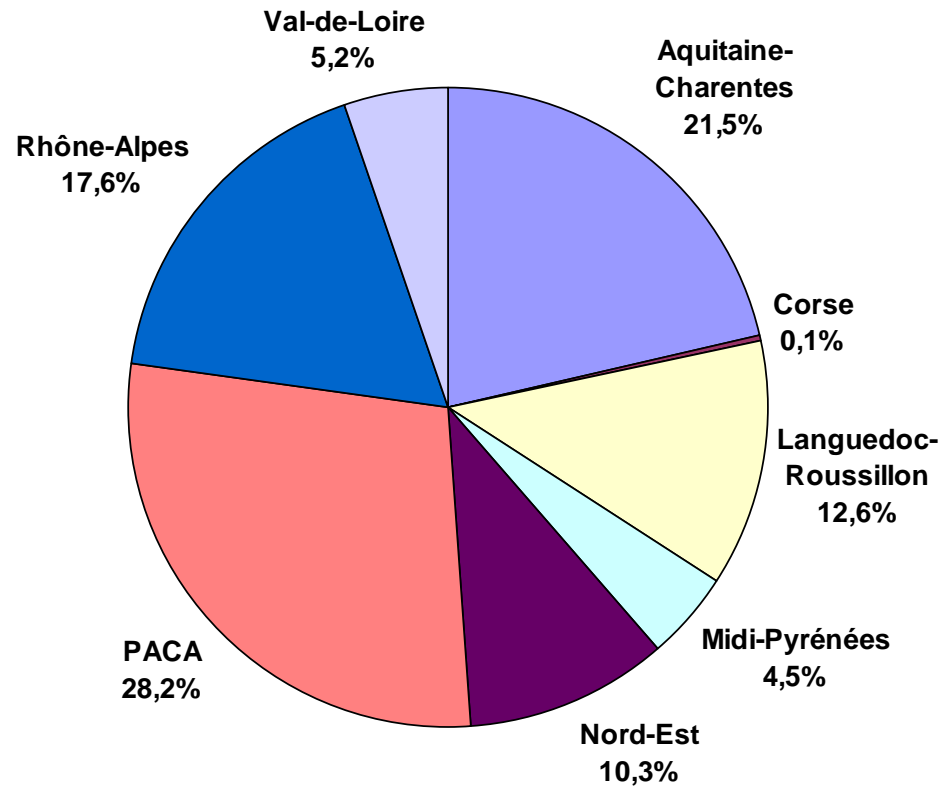
- **977 professionnels inscrits au contrôle** des bois et plants de vigne (- 3% vs 2012 et - 35% vs 2004)
- dont **582 producteurs de plants** (- 3,6% vs 2012 et - 34% vs 2004)



Catégories:

- A : exploitants de vignes-mères de porte-greffe (n=447)
- B : exploitants de vignes-mères de greffons (n=499)
- C : établissements de pré-multiplication (n=14)
- D : producteurs de plants (n=582)
- E : obtenteurs de variétés nouvelles (n=3)
- F : négociants, coopératives... (n=248)
- H : établissements de sélection (n=6)

Répartition géographique des professionnels



La région PACA a le plus de professionnels (n=276), suivie par Aquitaine-Charentes (n=210), puis par Rhône-Alpes (n=172) et Languedoc-Roussillon (n=123)



1. Professionnels

- Les professionnels inscrits au contrôle
- Répartition géographique des professionnels

2. Vignes-mères

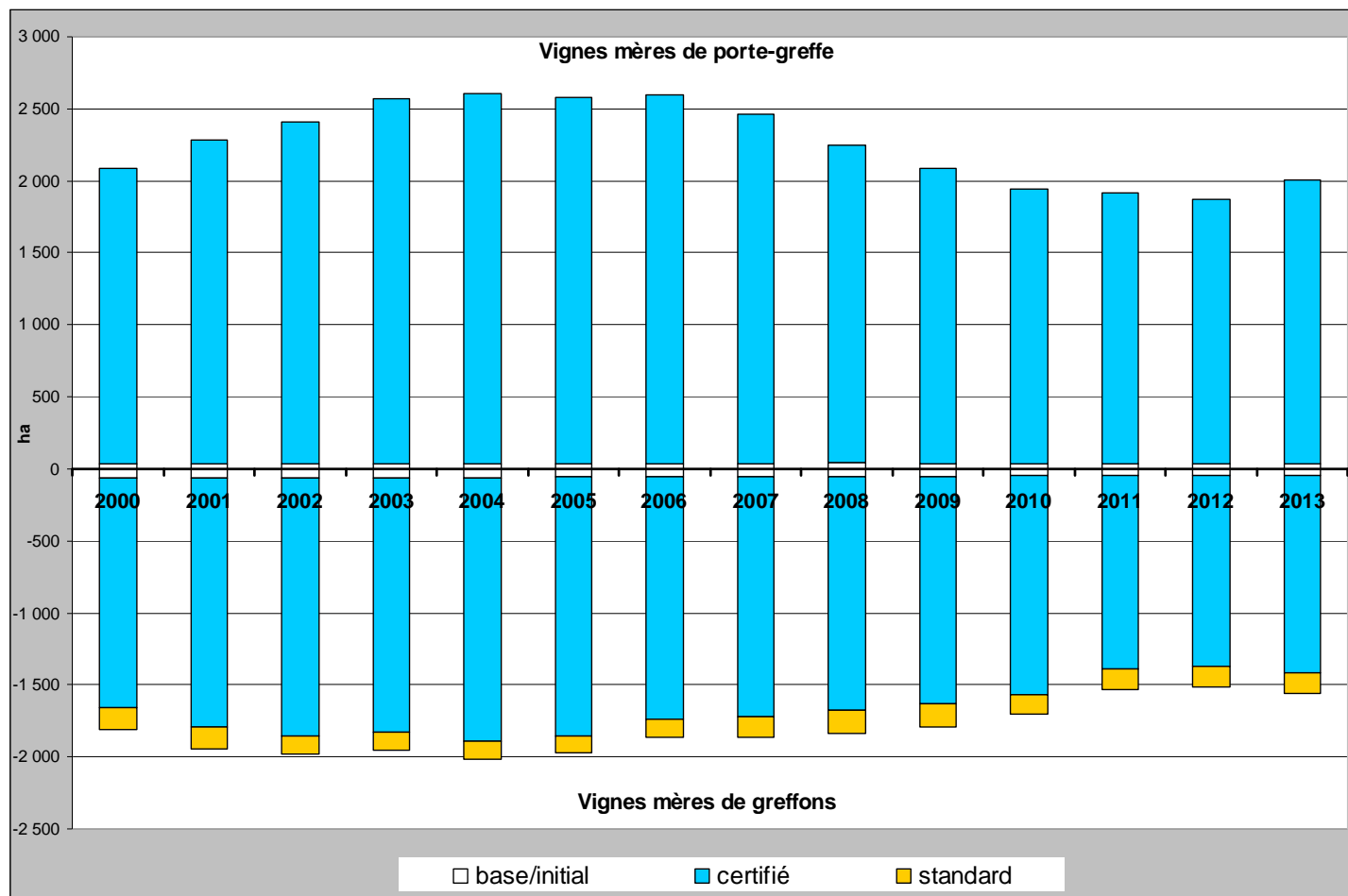
- Le parc de vignes-mères
- Répartition des surfaces par catégorie de matériel
- Répartition géographique des vignes-mères inscrites au compte des professionnels
- Principales variétés cultivées en VM (matériel certifié)

3. Pépinières (campagne 2014)

- Évolution du total des mises en œuvre depuis 2000
- Racinés: évolution depuis 2001
- Greffés-soudés: focus sur les mises en œuvre depuis 2009
- Greffés-soudés: répartition par catégorie de matériel
- Pépinière traditionnelle: principaux cépages mis en œuvre en 2014
- Importance relative des principales variétés de porte-greffes dans les assemblages
- Répartition géographique des MEO par nature de plants
- Greffages de l'année (pots et traditionnels): évolution par région
- Reports de plants en pépinière traditionnelle pour les principales variétés

4. Exportations / Importations

Le parc de vignes-mères



Surface totale de **3 564 ha 76 a 21 ca** (+ 5% par rapport à 2012) :

- **2 002 ha 21 a 61 ca** de vignes-mères de porte-greffes (+ 7% par rapport à 2012)
- **1 562 ha 54 a 60 ca** de vignes-mères de greffons (+ 3% par rapport à 2012)

Répartition des surfaces par catégorie de matériel (ha.a.ca)

	Base / Initial	Certifié	Standard	Total
Vignes-mères de greffons	47.63.97	1365.44.23	149.46.40	1562.54.60
Vignes-mères de porte-greffes	32.48.38	1969.73.23	-	2002.21.61
Total	80.12.35	3335.17.46	149.46.40	3564.76.21

Environ **3 600 ha de vignes-mères (VM)** en France, dont:

- 44% de vignes-mères de greffons (VMG)
- 56% de vignes-mères de porte-greffes (VMPG)

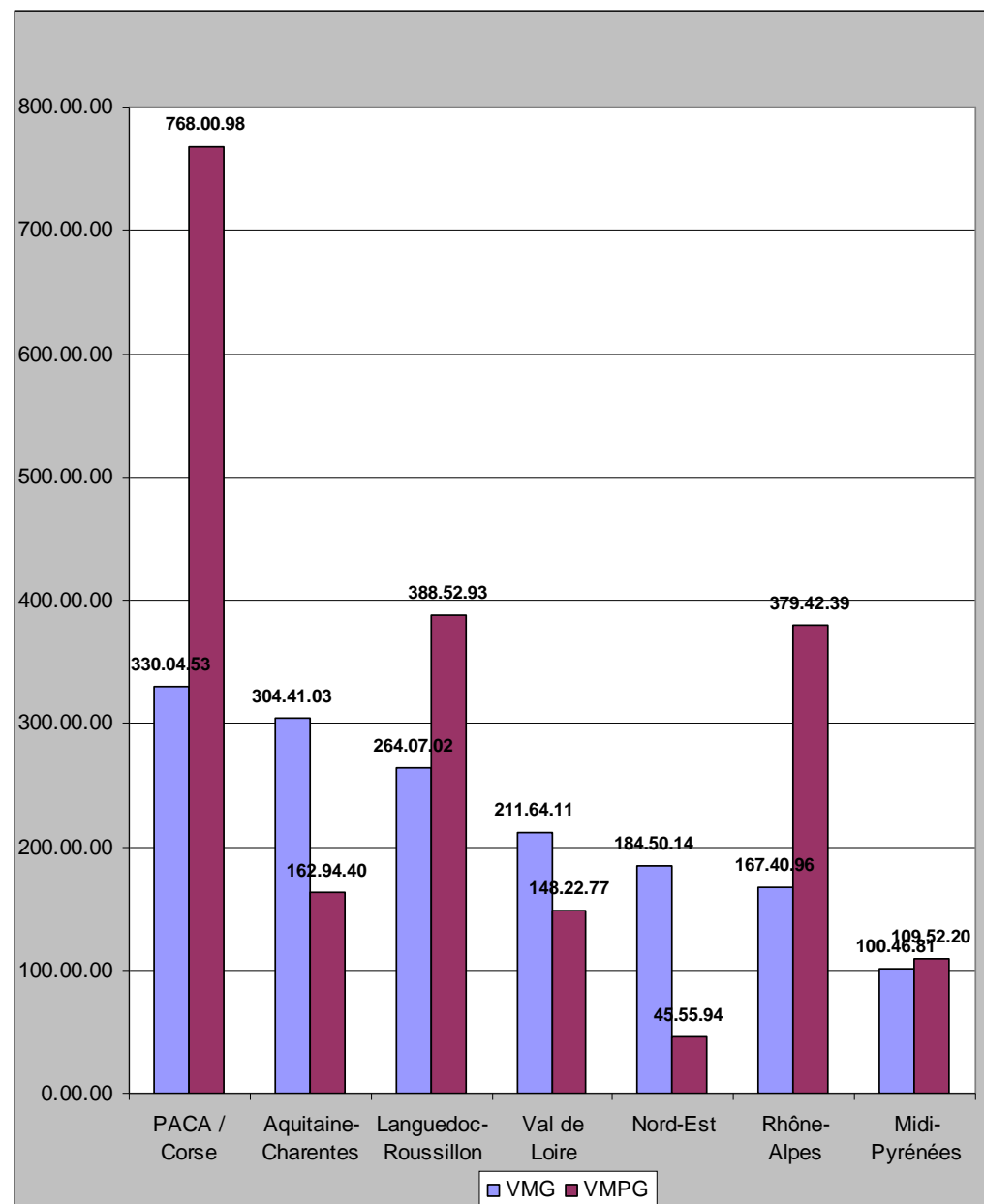
Matériel standard: environ **10%** des surfaces de **VMG**

Répartition géographique des vignes-mères (ha.a.ca) inscrites au compte des professionnels

Les régions Provence-Alpes-Côte d'Azur / Corse se trouvent à la première place avec plus de 1 098 ha de vignes-mères (soit 30,8 % du total)

Pour les porte-greffes, elles sont suivies par Languedoc-Roussillon et Rhône-Alpes (environ 389 ha et 380 ha respectivement)

Pour les greffons, elle est suivie par Aquitaine-Charentes (304 ha) et par Languedoc-Roussillon (264 ha)



Principales variétés cultivées en vignes-mères, matériel certifié

VM de greffons

20 variétés constituent 81% des surfaces plantées

Merlot N	13,3%	Gamay N	1,6%
Syrah N	9,1%	Colombard B	1,5%
Cabernet Sauvignon N	8,9%	Gewurztraminer RS	1,4%
Chardonnay B	7,4%	Semillon B	1,3%
Grenache N	7,2%	Cot N	1,2%
Ugni Blanc B	6,2%	Chenin B	1,2%
Sauvignon B	5,5%	Tannat N	1,1%
Pinot Noir N	5,3%	Vermentino B	1,1%
Cabernet Franc N	3,3%	Petit Verdot N	1%
Cinsaut N	1,8%	Autres variétés	19%
Viognier B	1,6%	Total	100%

VM de porte-greffes

10 variétés constituent 92% des surfaces plantées

S.O.4	18%
110 Richter	17%
3309 Couderc	12%
Fercal	11%
140 Ruggeri	7%
41 B MGT.	7%
Gravesac	5%
101-14 MGT.	5%
1103 Paulsen	4%
161-49 Couderc	3%
Autres variétés	8%
Total	100%



1. Professionnels

- Les professionnels inscrits au contrôle
- Répartition géographique des professionnels

2. Vignes-mères

- Le parc de vignes-mères
- Répartition des surfaces par catégorie de matériel
- Répartition géographique des vignes-mères inscrites au compte des professionnels
- Principales variétés cultivées en VM (matériel certifié)

3. Pépinières (campagne 2014)

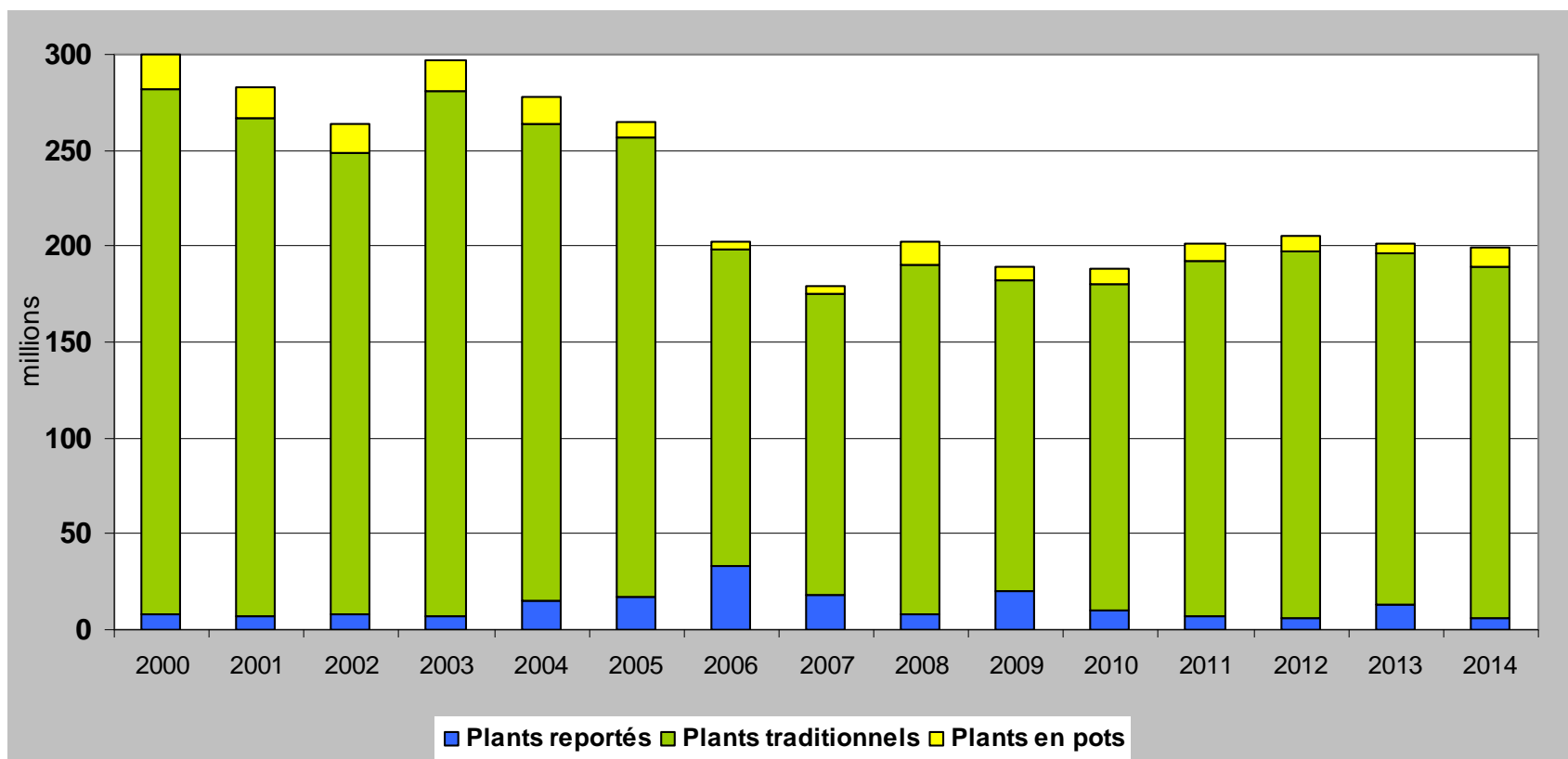
- Évolution du total des mises en œuvre depuis 2000
- Racinés: évolution depuis 2001
- Greffés-soudés: focus sur les mises en œuvre depuis 2009
- Greffés-soudés: répartition par catégorie de matériel
- Pépinière traditionnelle: principaux cépages mis en œuvre en 2014
- Importance relative des principales variétés de porte-greffes dans les assemblages
- Répartition géographique des MEO par nature de plants
- Greffages de l'année (pots et traditionnels): évolution par région
- Reports de plants en pépinière traditionnelle pour les principales variétés

4. Exportations / Importations

Évolution du total des mises en œuvre depuis 2000

En 2014:

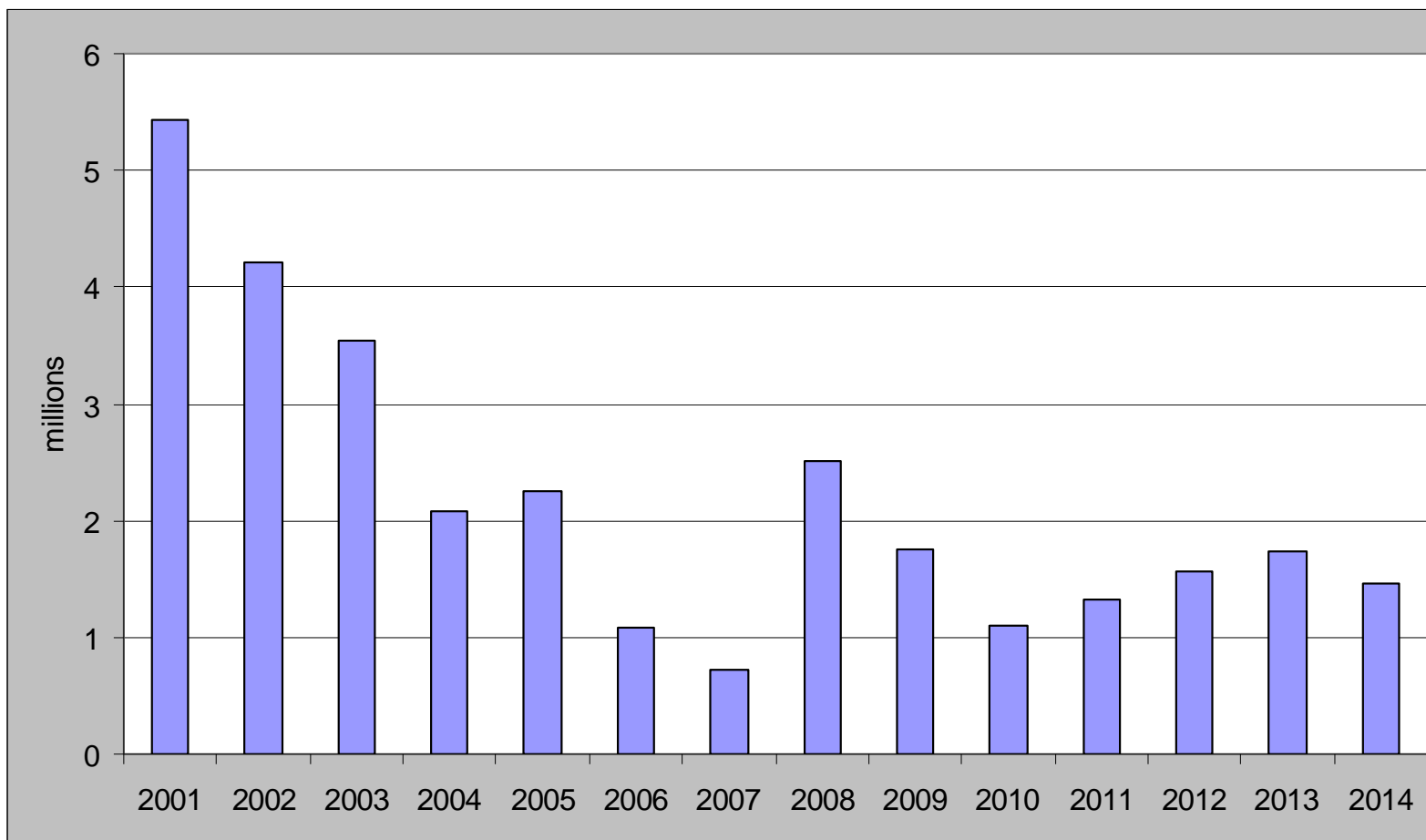
199,4 millions de mises en œuvre au total (greffés-soudés + racinés), en baisse de 1,1% par rapport à 2013)



Racinés : évolution depuis 2001

En 2014:

1,5 millions de racinés mis en œuvre (-16% vs 2013) dont 96% en pépinière traditionnelle



Greffés-soudés (GS): focus sur les mises en œuvre depuis 2009

En 2014:

- **197,9 millions de greffés-soudés au total**
- **191,8 millions de greffages de l'année (+3% par rapport à 2013)**

<i>En millions de plants</i>	2009	2010	2011	2012	2013	2014	Evolution 2013/2014
Pépinières traditionnelles de l'année (1)	162,1	170,4	185,7	190,0	180,7	181,3	0,4%
Plants en pots de l'année (2)	6,6	7,5	9,5	7,6	5,6	10,4	+86%
Plants reportés (frigo ou repiqués) (3)	20,4	9,9	6,6	6,0	13,5	6,1	-55%
Greffages totaux de l'année (1)+(2)	168,7	177,9	195,2	197,6	186,3	191,8	+3%
Total (1)+(2)+(3)	189,1	187,8	201,8	203,6	199,8	197,9	-1%

Par rapport à 2013:

- Augmentation des MEO en pots de l'année de 86%
- Baisse des reports de 55%
- Stabilité pour les MEO traditionnelles de l'année

Greffés-soudés : répartition par catégorie de matériel

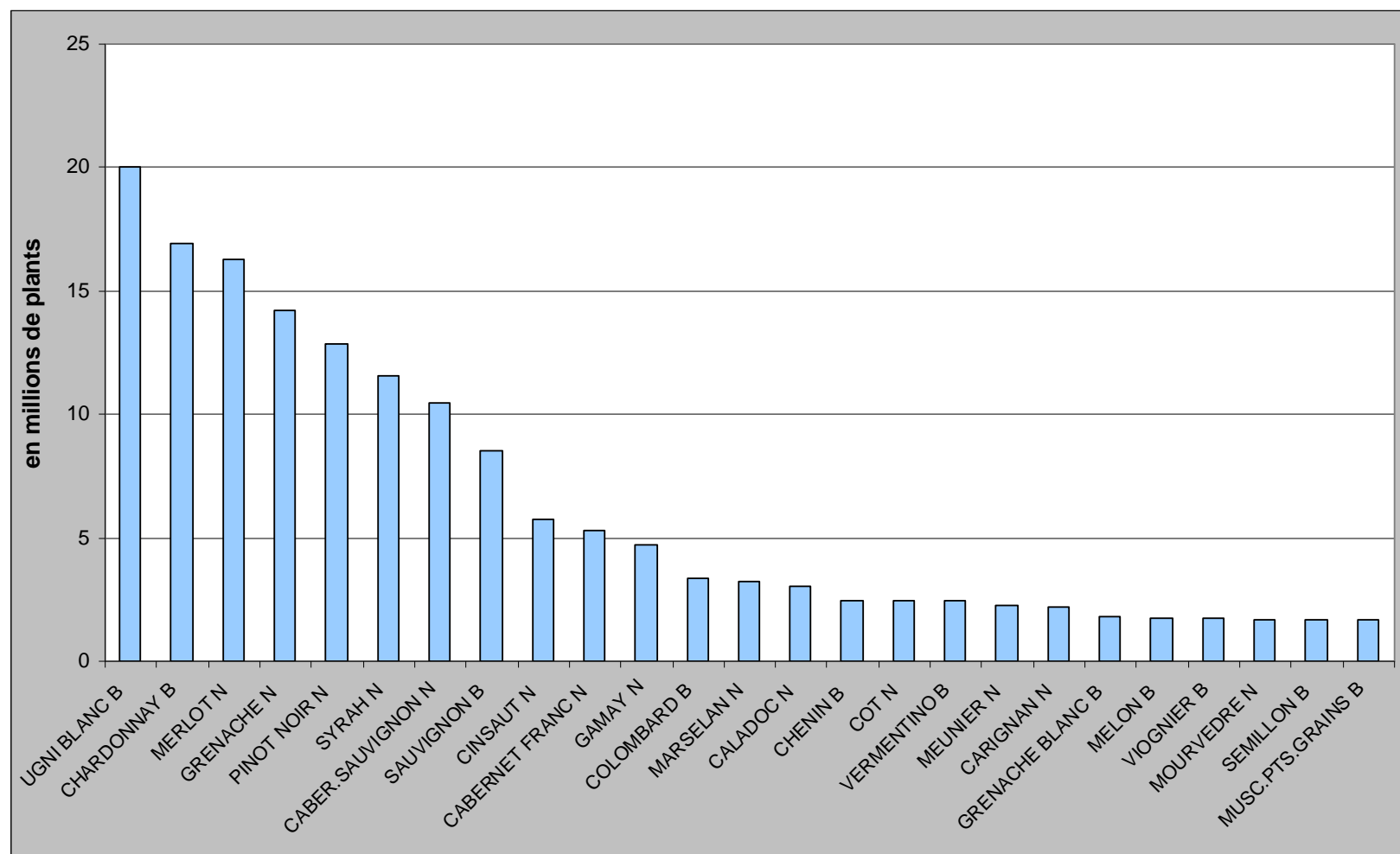
Plants greffés-soudés	Initial	Base	Certifié	Standard	Total
Pépinières traditionnelles	19 352	739 903	169 654 712	10 919 194	181 333 161
Plants en pots	18 507	358 167	8 654 456	1 391 984	10 423 114
Plants reportés (frigo ou repiqués)	935	72 700	5 386 079	677 219	6 136 933
Total plants GS	38 794	1 170 770	183 695 247	12 988 397	197 893 208

197,9 millions de plants greffés-soudés mis en œuvre en 2014 en France, dont:

- 92% en pépinière traditionnelle
- 5% en pots

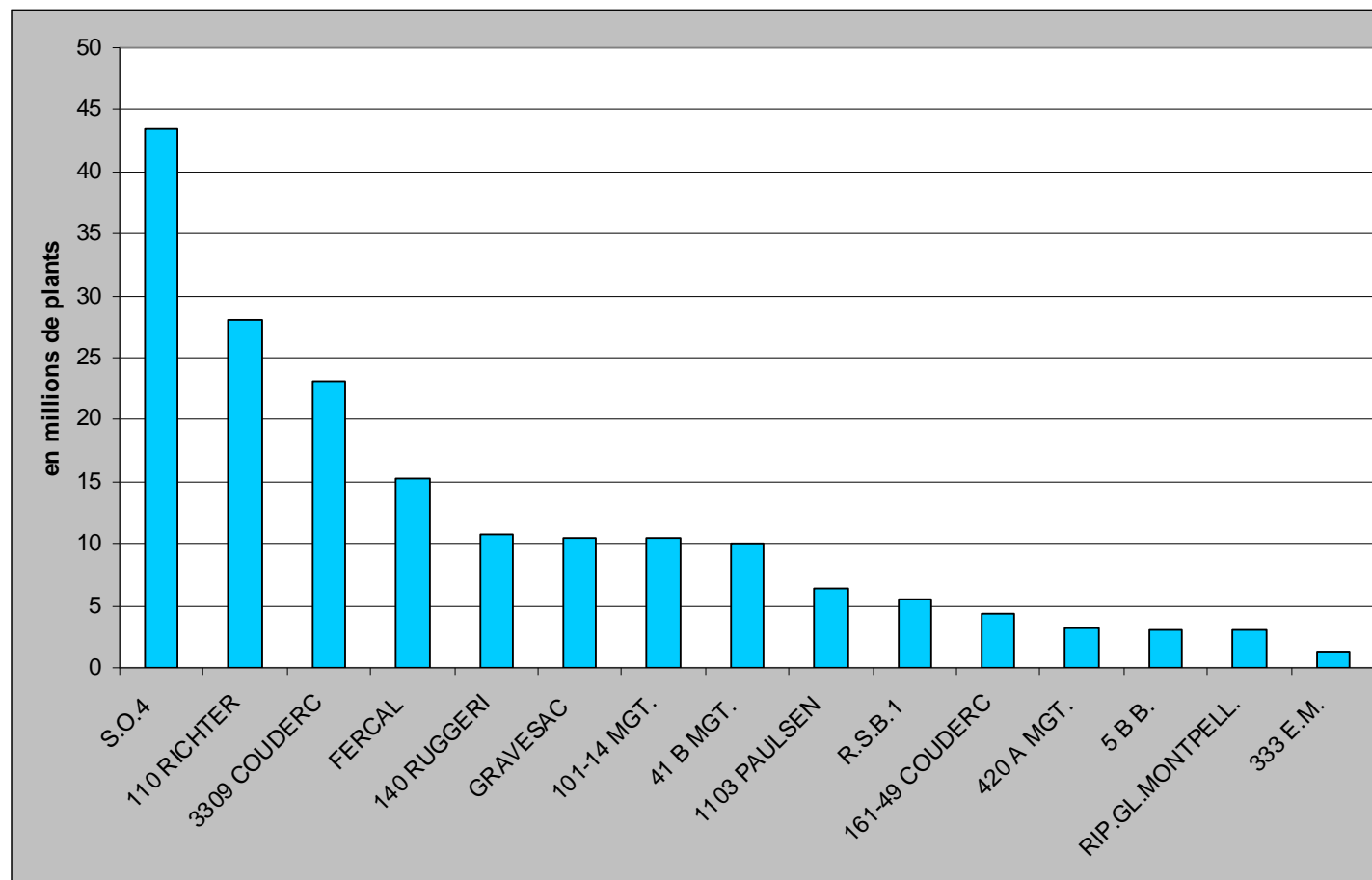
Matériel standard : **7%** du total

Pépinière traditionnelle: principaux cépages mis en œuvre en 2014



Ugni Blanc B est le cépage le plus greffé (20 millions de plants), suivi par **Chardonnay B** (environ 17 millions) et **Merlot N** (16,3 millions)

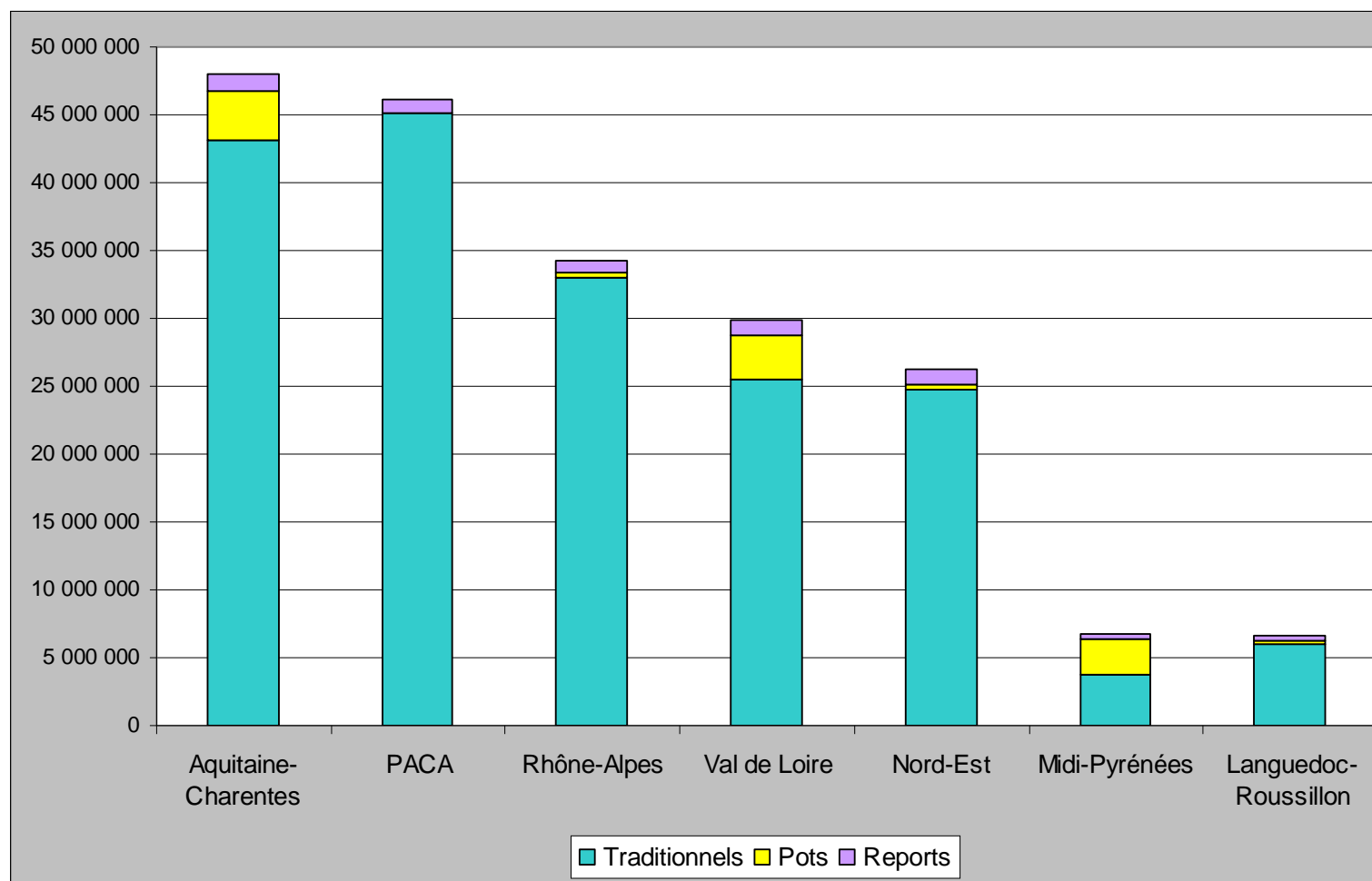
Importance relative des principales variétés de porte-greffes dans les assemblages



Une dizaine de porte-greffes fréquemment utilisés:

- Environ 43,5 millions de plants sont greffés sur le S.O.4
- Suivent le 110 Richter (28 millions), le 3309 Couderc (23,1 millions) et le Fercal (15,3 millions)

Répartition géographique des mises en œuvre par nature de plants



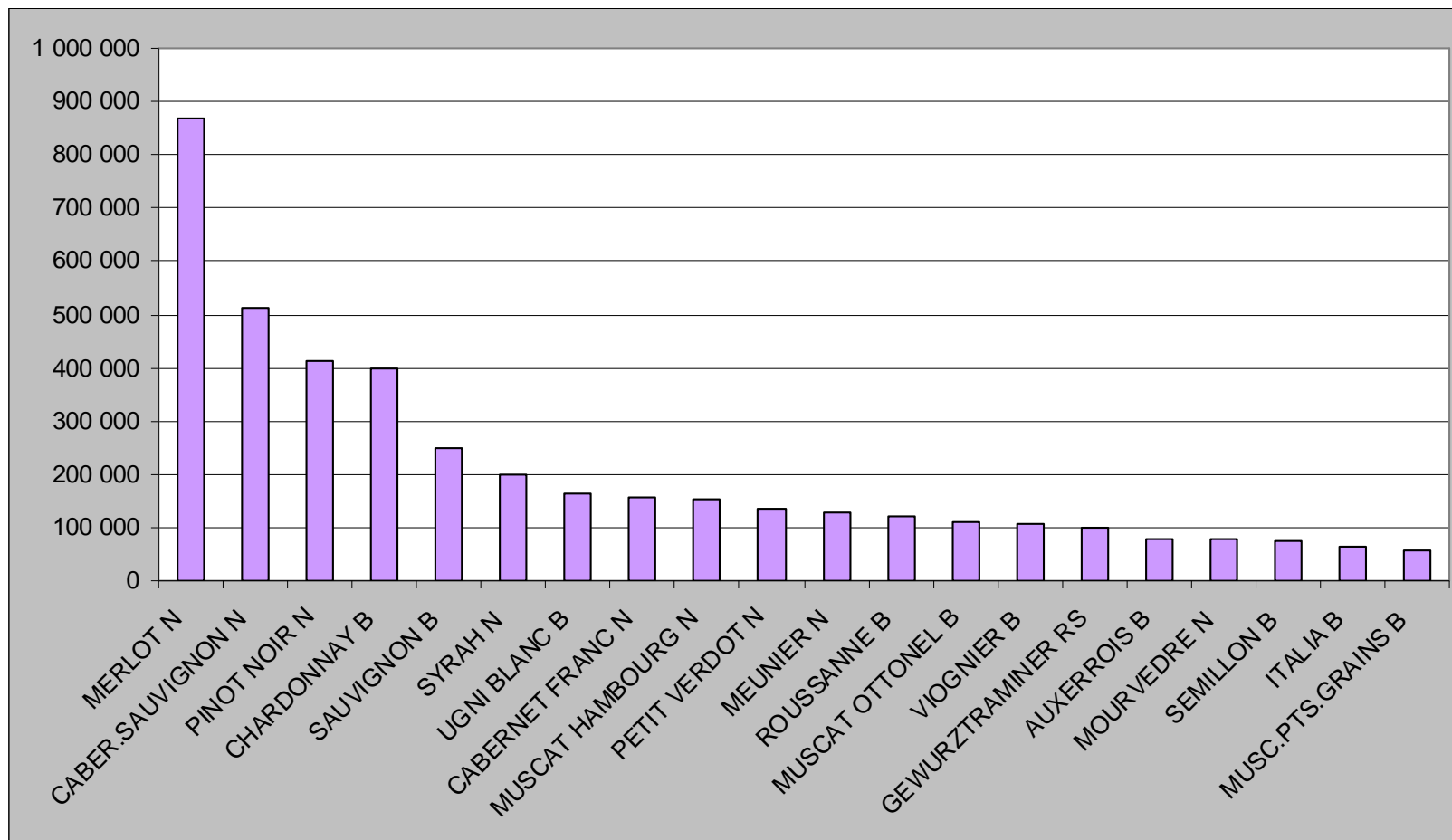
24% des plants sont mis en œuvre en Aquitaine-Charentes (48 millions environ), suivent PACA (46,1 millions de plants / 23%), Rhône-Alpes (34,2 millions / 17%) et Val de Loire (environ 30 millions de plants / 15%)

Greffages de l'année (plants en pots et traditionnels): évolution 2013/2014 par région

	Total greffés-soudés de l'année 2014	Rappel greffés-soudés de l'année 2013	Evolution des greffages 2013/2014
Aquitaine-Charentes	46 719 197	43 820 387	+7%
PACA	45 124 830	42 835 051	+5%
Rhône-Alpes	33 433 647	31 745 764	+5%
Val de Loire	28 720 947	29 149 812	-1%
Nord-Est	25 122 627	25 394 855	-1%
Midi-Pyrénées	6 364 443	6 778 975	-6%
Languedoc-Roussillon	6 270 584	6 488 909	-3%
Total	191 756 275	186 213 753	+3%

Par rapport aux greffages 2013, les greffages de l'année sont en hausse de 7% en Aquitaine-Charentes et de 5% en PACA et en Rhône-Alpes

Reports de plants en pépinière traditionnelle pour les principales variétés



Environ 900 000 plants reportés pour le Merlot N



1. Professionnels

- Les professionnels inscrits au contrôle
- Répartition géographique des professionnels

2. Vignes-mères

- Le parc de vignes-mères
- Répartition des surfaces par catégorie de matériel
- Répartition géographique des vignes-mères inscrites au compte des professionnels
- Principales variétés cultivées en VM (matériel certifié)

3. Pépinières (campagne 2014)

- Évolution du total des mises en œuvre depuis 2000
- Racinés: évolution depuis 2001
- Greffés-soudés: focus sur les mises en œuvre depuis 2009
- Greffés-soudés: répartition par catégorie de matériel
- Pépinière traditionnelle: principaux cépages mis en œuvre en 2014
- Importance relative des principales variétés de porte-greffes dans les assemblages
- Répartition géographique des MEO par nature de plants
- Greffages de l'année (pots et traditionnels): évolution par région
- Reports de plants en pépinière traditionnelle pour les principales variétés

4. Exportations / Importations

Exportations de matériels français vers l'UE et vers les Pays Tiers

Source of Data: Direction Nationale des Statistiques du Commerce Extérieur – DNSCE

En 2013: **591 tonnes** de **boutures** exportées (dont 76% intra UE), pour une valeur de **plus de 5,6 millions d'€**

Ce chiffre est stable par rapport à 2012

Les plus gros volumes de boutures sont exportés en Italie (30%) et en Allemagne (19%)

Exportations de boutures en volume	2009	2010	2011	2012	2013
Total (t)	597	534	506	591	591

En 2013: exportations de **plants** pour une valeur de **plus de 11 millions d'€** (52% intra UE)

Ce chiffre est en baisse de 14% par rapport à 2012

Les plus gros volumes de plants sont exportés en Italie (22%) et l'Espagne (14%)

Importations de matériels en France (depuis l'UE et les Pays Tiers)

Source of Data: Direction Nationale des Statistiques du Commerce Extérieur – DNSCE

En 2013: **79 tonnes de boutures** importées (dont 97% de l'intra UE), pour une valeur de **plus de 500 000 €**

Ce chiffre est en hausse de 11% par rapport à 2012

Les plus gros volumes de boutures sont importés de l'Espagne (72%)

Importations de boutures en volume	2009	2010	2011	2012	2013
Total (t)	44	54	123	71	79

En 2013: importations de **plants** pour une valeur de plus de **5,3 millions d'€** (100% intra UE)

Ce chiffre est en baisse de 11% par rapport à 2012

Les plus gros volumes de plants sont importés de l'Italie (72%)



Merci de votre attention

FranceAgriMer
Direction Interventions
Service Contrôles et Normalisation
Unité Normalisation