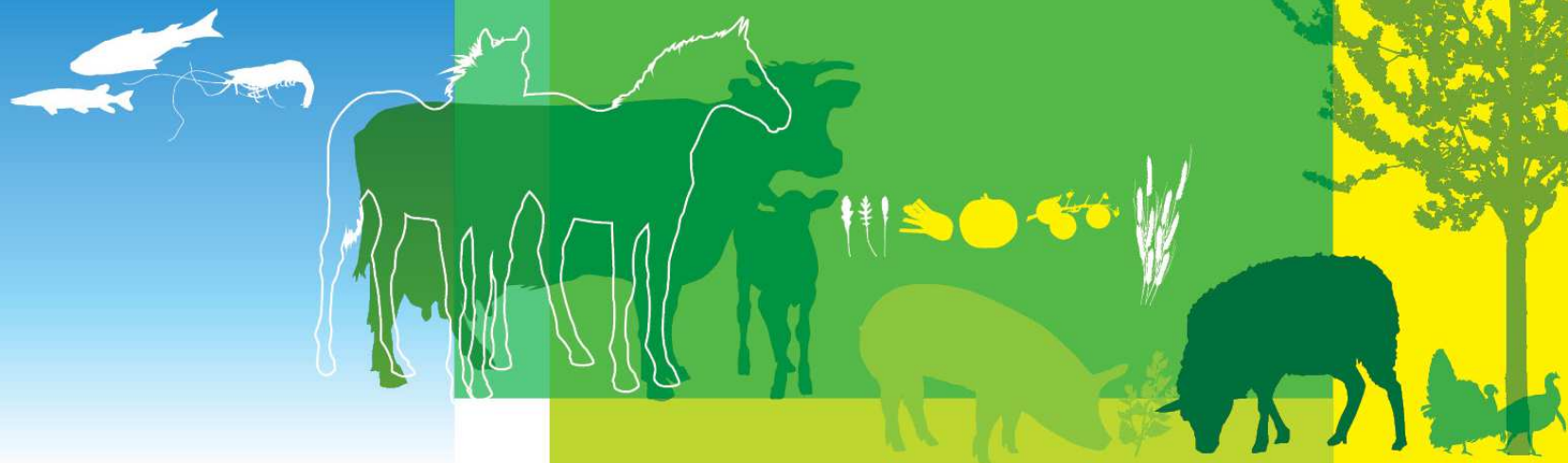


14^{ème} Congrès de la Fédération Française de la Pépinière Viticole
(FFPV)

Les chiffres de la filière française des bois et plants de vigne

Bordeaux, le 20 octobre 2016



1. Professionnels

- Nombre d'inscrits au contrôle
- Implantation géographique par région / inter-région

2. Vignes-mères

- Évolution du parc de vignes-mères
- Répartition par catégorie de matériel
- Répartition géographique des vignes-mères inscrites au compte des professionnels

3. Pépinières

- Évolution des mises en œuvre depuis 2000
- Racinés: évolution depuis 2000
- Greffés-soudés: focus sur les mises en œuvre depuis 2010
- Greffés-soudés: répartition par catégorie de matériel
- Evolution des principaux cépages mis en œuvre depuis 2012
- Répartition géographique des MEO par nature de plants
- Greffages de l'année (pots et traditionnels): évolution par région

4. Exportations / Importations

- Exportations de boutures et de plants en volume et en valeur (évolution 2010-2015)
- Importations de boutures et de plants en volume et en valeur (évolution 2010-2015)



Professionnels

- Nombre d'inscrits au contrôle
- Implantation géographique par région / inter-région

Le nombre de professionnels inscrits au contrôle

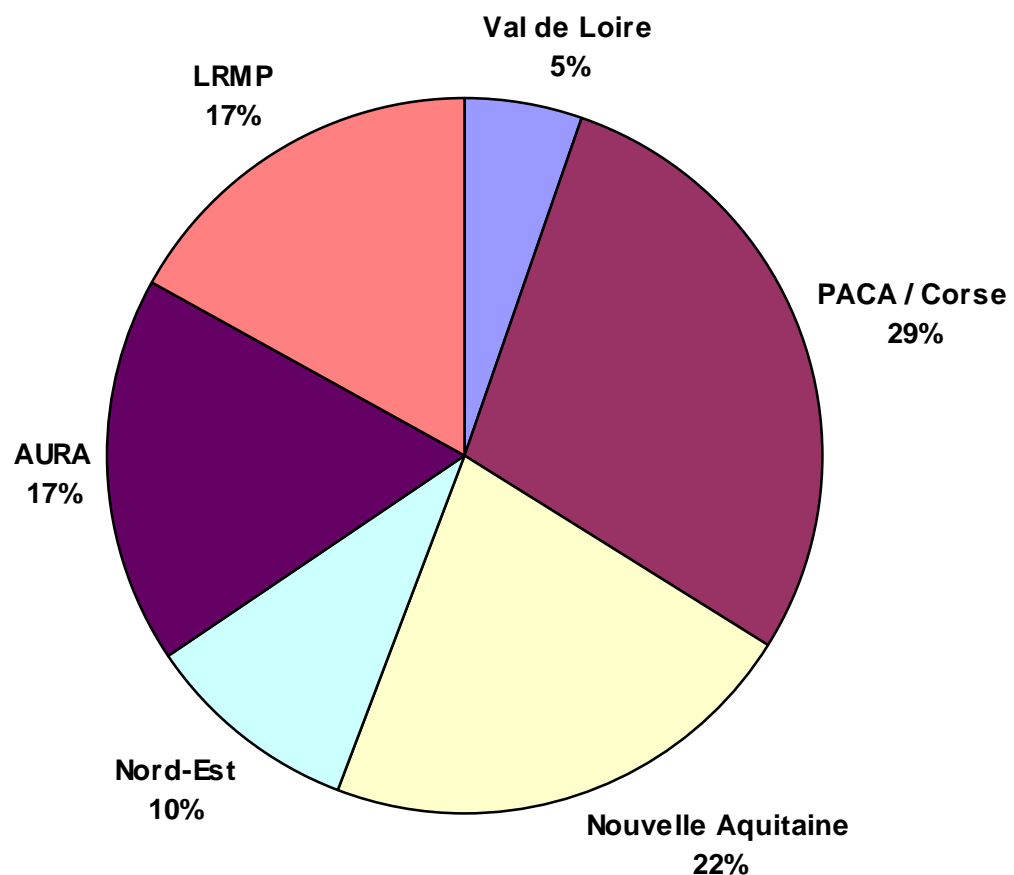
En 2015-2016, la filière française de la pépinière viticole compte:

- **953 professionnels inscrits au contrôle** des bois et plants de vigne (vs 980 en 2014-2015, soit une baisse de 3 %)
- dont **543 producteurs de plants** (vs 563 en 2014-2015, soit une baisse de 4 %)

Répartition par catégorie d'activité:

Catégories		Total
A	Exploitants de vignes-mères de porte-greffe	454
B	Exploitants de vignes-mères de greffons	491
C	Établissements de prémultiplication	14
D	Producteurs de plants	543
E	Obtenteurs de variétés nouvelles	3
F	Négociants, coopératives...	238
H	Établissements de sélection	6

Implantation géographique par région / inter-région



L'inter-région PACA – Corse a le plus de professionnels (n=274), suivie par Nouvelle Aquitaine (n=208), puis par Auvergne – Rhône-Alpes (n=166) et Languedoc-Roussillon – Midi-Pyrénées (n=161)

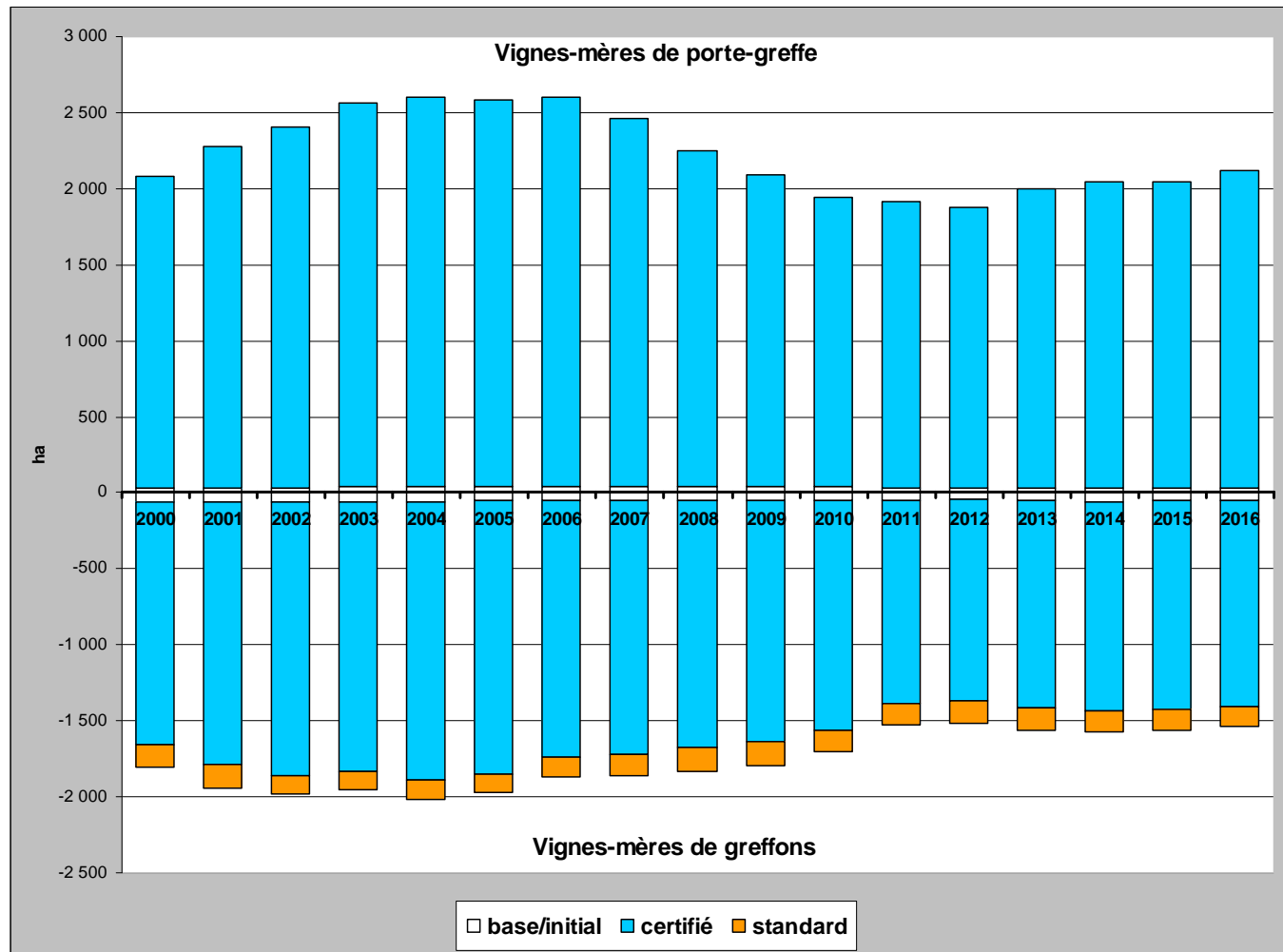


Vignes-mères

- Évolution du parc de vignes-mères
- Répartition par catégorie de matériel
- Répartition géographique des vignes-mères inscrites au compte des professionnels

Évolution du parc de vignes-mères

Surface totale de VM inscrites en 2016: 3 658 ha (hausse de 1,4 % par rapport à 2014-2015)



➤ **2 119 ha de vignes-mères de porte-greffes** (58 % du parc): en hausse de 3,5 % par rapport à 2014-2015

➤ **1 539 ha de vignes-mères de greffons** (42 % du parc): en baisse de 2 % par rapport à 2014-2015

Répartition par catégorie de matériel

<i>Superficie en ha.a.ca</i>	Base / Initial	Certifié	Standard	Total
Vignes-mères de greffons	49.52.42	1 352.87.69	136.99.44	1 539.39.55
Vignes-mères de porte-greffes	31.83.17	2 086.87.76	-	2 118.70.93
Total	81.35.59	3 439.75.45	136.99.44	3 658.10.48

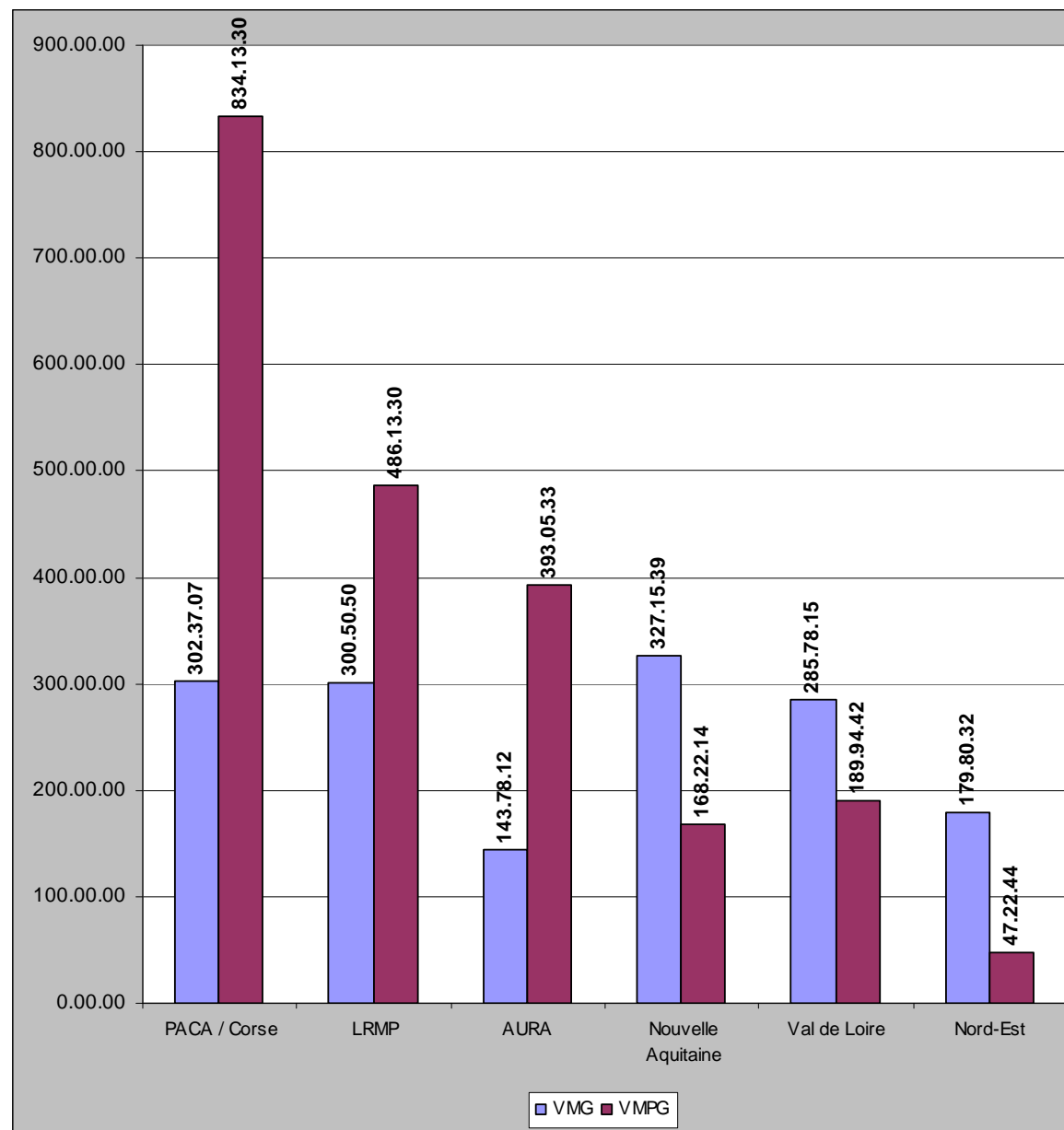
- Base / Initial: - 10 % par rapport à 2014-2015 (et - 15 % en VMG)
- Certifié: + 1,6 % par rapport à 2014-2015 (- 1 % VMG et + 1,9 % en VMPG)
- Standard: - 6 % par rapport à 2014-2015

Répartition géographique des vignes-mères (ha.a.ca) inscrites au compte des professionnels

L'inter-région PACA - Corse se trouve à la première place avec plus de 1 137 ha de vignes-mères (soit 31 % du total)

Pour les porte-greffes, elle est suivie par LRMP et AURA (486 ha et 393 ha respectivement)

Pour les greffons, la région Nouvelle Aquitaine en présente le plus (327 ha), suivie par PACA – Corse (302 ha) et par LRMP (301 ha)





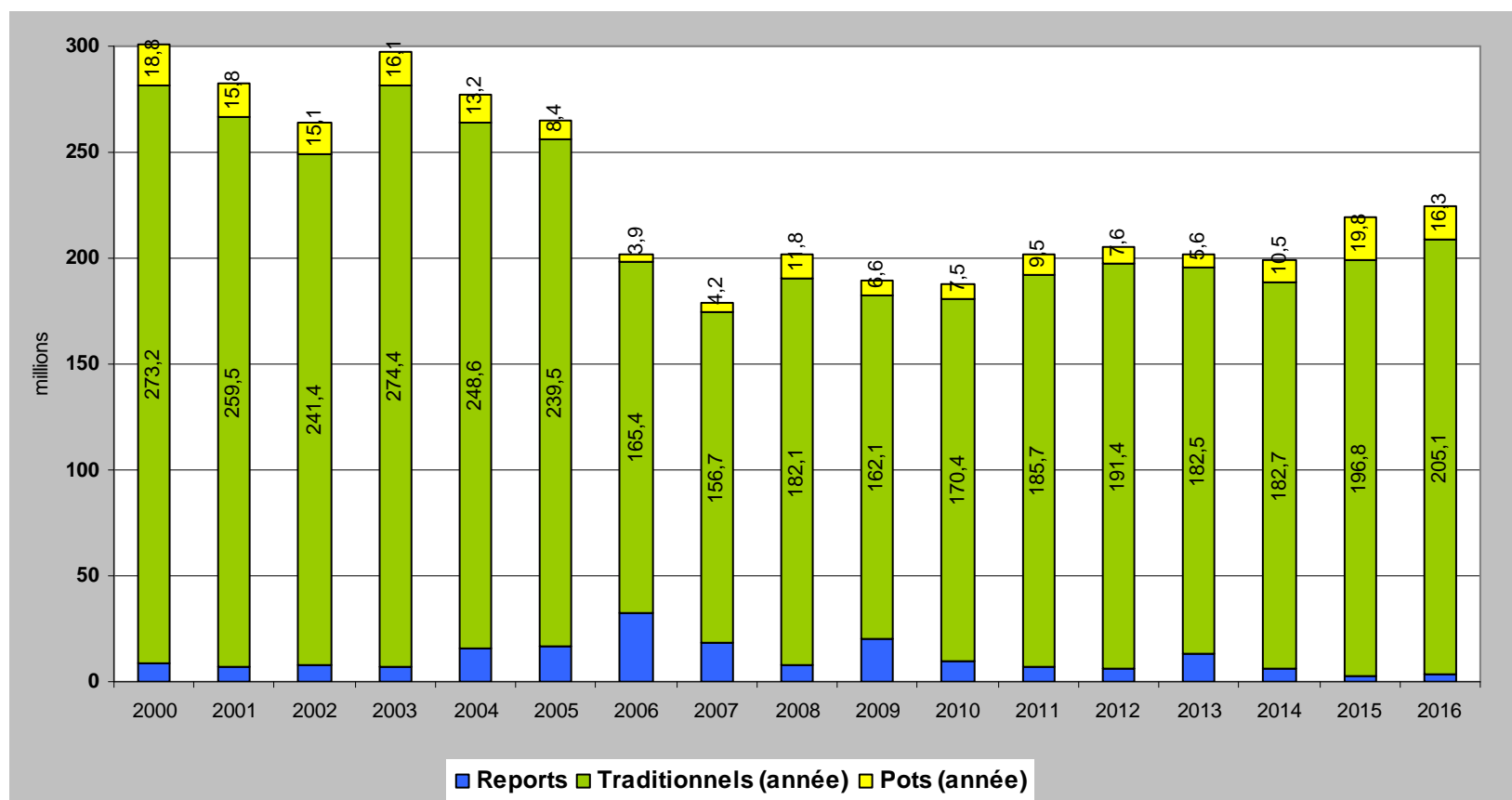
Pépinières – campagne 2016

- Évolution des mises en œuvre depuis 2000
- Racinés: évolution depuis 2000
- Greffés-soudés: focus sur les mises en œuvre depuis 2010
- Greffés-soudés: répartition par catégorie de matériel
- Evolution des principaux cépages mis en œuvre depuis 2012
- Répartition géographique des MEO par nature de plants
- Greffages de l'année (pots et traditionnels): évolution par région

Évolution des mises en œuvre depuis 2000

En 2016:

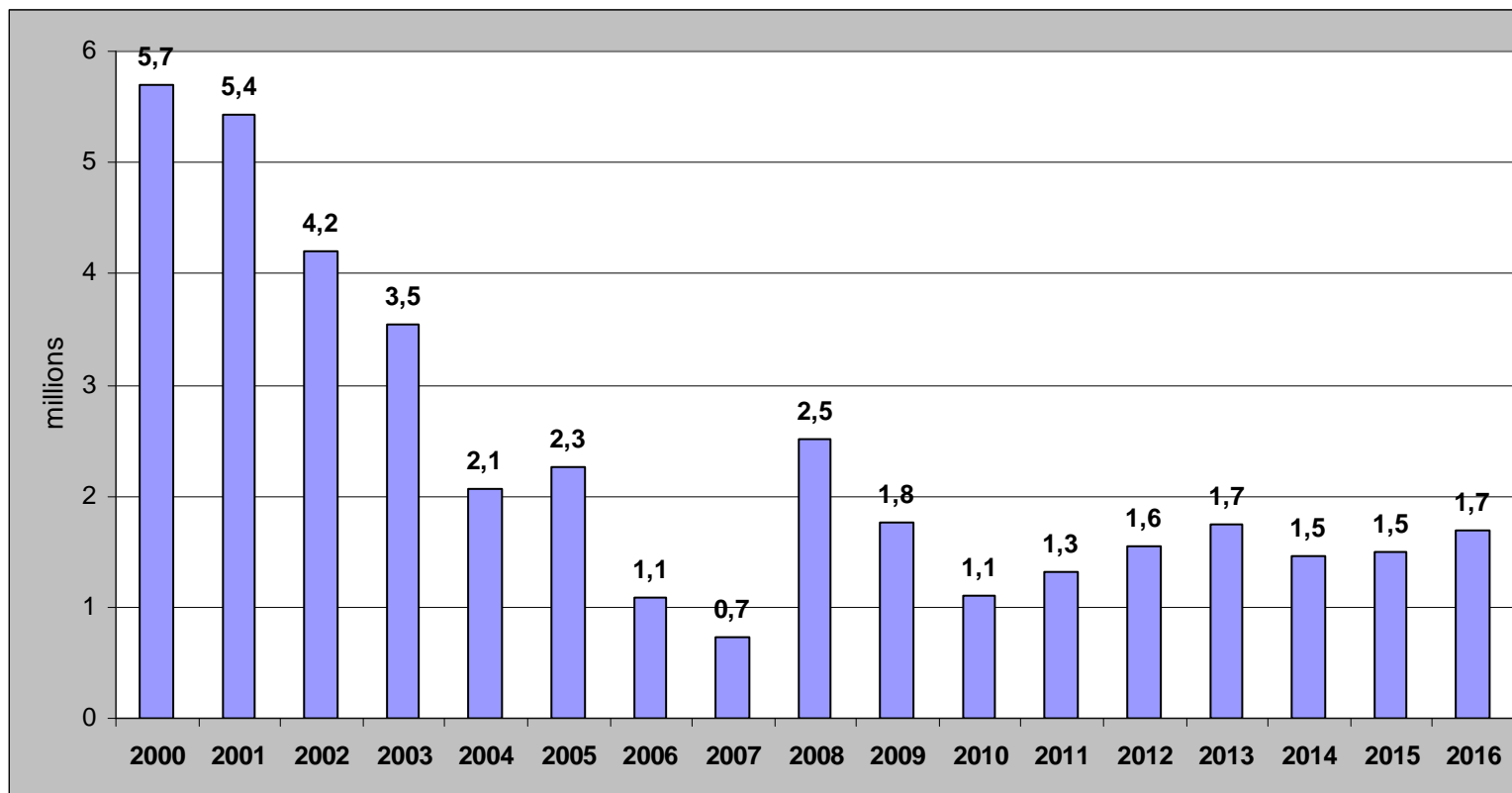
Environ 225 millions de mises en œuvre au total (greffés-soudés + racinés), en hausse de 3 % par rapport à 2015 (+ 13 % vs 2014)



Racinés : évolution depuis 2000

En 2016:

1,7 millions de racinés mis en œuvre (+ 14 % vs 2015) dont 95 % en pépinière traditionnelle



Greffés-soudés (GS): focus sur les mises en œuvre depuis 2010

En 2016:

- **223,2 millions de greffés-soudés au total**
- **219,8 millions de greffages de l'année** (+ 2 % par rapport à 2015 et + 15 % vs 2014)

<i>En millions de plants</i>	2010	2011	2012	2013	2014	2015	2016	Evolution 2015-2016
Pépinières traditionnelles de l'année (1)	170,4	185,7	190,0	180,7	181,3	195,6	203,7	+ 4 %
Plants en pots de l'année (2)	7,5	9,5	7,6	5,6	10,4	19,8	16,2	- 18 %
Plants reportés (frigo ou repiqués) (3)	9,9	6,6	6,0	13,5	6,1	2,3	3,4	+ 45 %
Greffages totaux de l'année (1)+(2)	177,9	195,2	197,6	186,3	191,8	215,3	219,8	+ 2 %
Total (1)+(2)+(3)	187,8	201,8	203,6	199,8	197,9	217,7	223,2	+ 3 %

Par rapport à 2015:

- Augmentation des plants traditionnels de l'année de 4 % (+ 12 % vs 2014)
- Baisse des pots de 18 % (mais + 55 % vs 2014)
- Augmentation des reports de 45 %

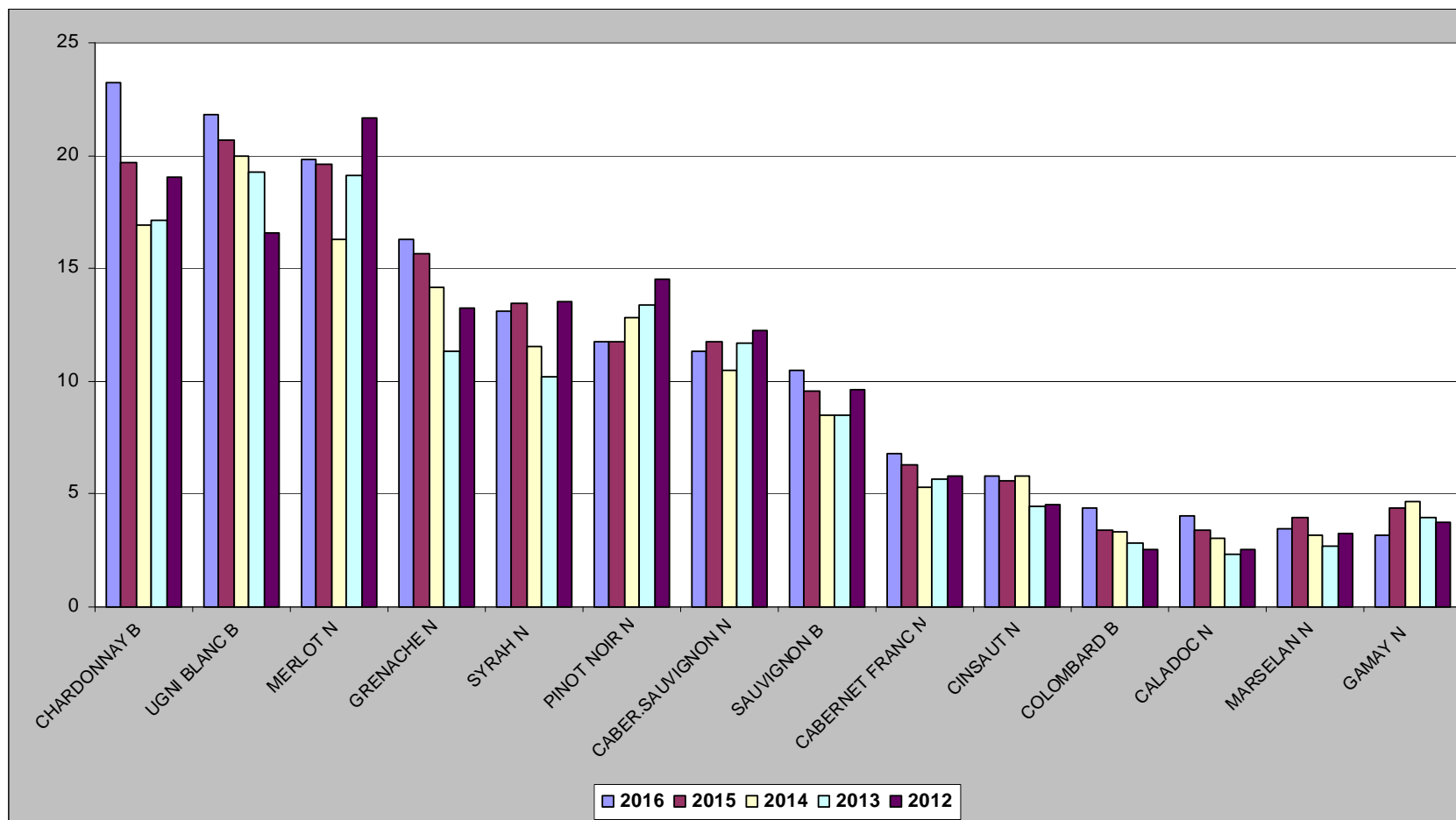
Greffés-soudés : répartition par catégorie de matériel

Plants greffés-soudés	Initial / Base	Certifié	Standard	Total
Pépinières traditionnelles	833 696	192 255 608	10 457 053	203 546 357
Plants en pots	404 944	14 744 512	1 007 597	16 157 053
Plants reportés (frigo ou repiqués)	32 531	2 811 151	541 770	3 385 452
Total plants GS	1 271 171	209 811 271	12 006 420	223 088 862

Par rapport à 2015:

- Augmentation des plants certifiés d'environ 3 %
- Baisse des plants standard de 5 %

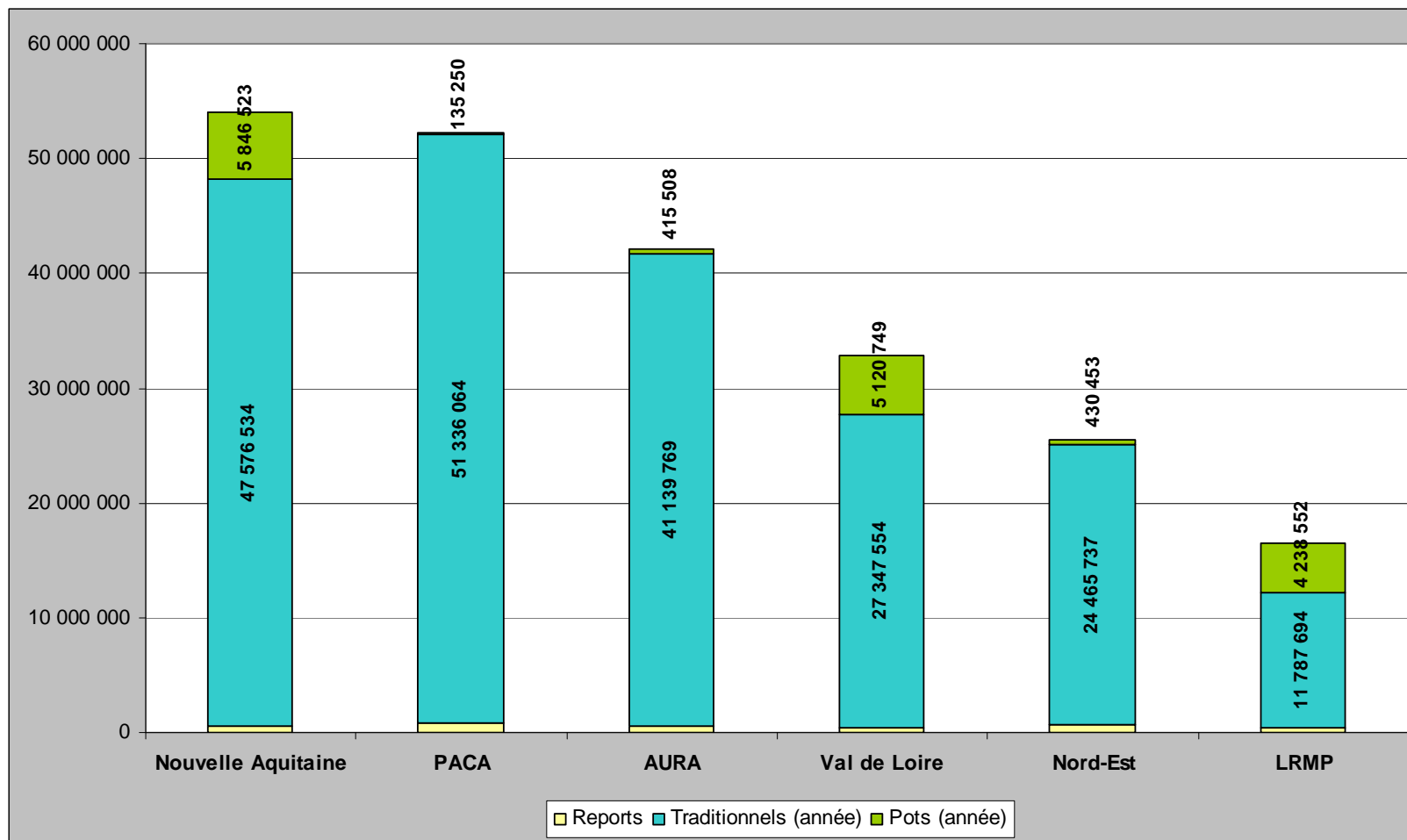
Évolution des principaux cépages mis en œuvre depuis 2012



Entre 2015 et 2016:

- Augmentation des greffages pour Colombard B (+ 28 %), Chardonnay B (+ 18 %) et Caladoc N (+ 17 %)
- Baisse des greffages pour Gamay N (- 27 %) et Marselan N (- 12 %)

Répartition géographique des mises en œuvre (par région du professionnel)



24 % des plants sont mis en œuvre en Nouvelle Aquitaine (54 millions), suivent PACA (52 millions de plants / 23 %), Auvergne - Rhône-Alpes (42 millions / 19 %) et Val de Loire (33 millions de plants / 15 %)

Greffages de l'année (plants en pots et traditionnels): évolution 2015/2016 par région

	2014	2015	2016	Évolution des greffages de l'année entre 2015/2016
Nouvelle Aquitaine	46 719 197	51 213 792	53 423 057	4%
PACA	45 124 830	50 446 809	51 471 314	2%
AURA	33 433 647	38 271 551	41 555 277	9%
Val de Loire	28 720 947	33 683 586	32 468 303	-4%
Nord-Est	25 122 627	24 795 236	24 896 190	0%
LRMP	12 635 027	16 936 333	16 026 246	-5%
Total	191 756 275	215 347 307	219 840 387	2%

Par rapport à la campagne 2015, les greffages de l'année:

- sont en hausse de 9 % en Auvergne – Rhône-Alpes, de 4 % en Nouvelle Aquitaine et de 2 % en PACA
- sont en baisse de 5% en Languedoc-Roussillon – Midi-Pyrénées et de 4 % en Val de Loire



Exportations / Importations

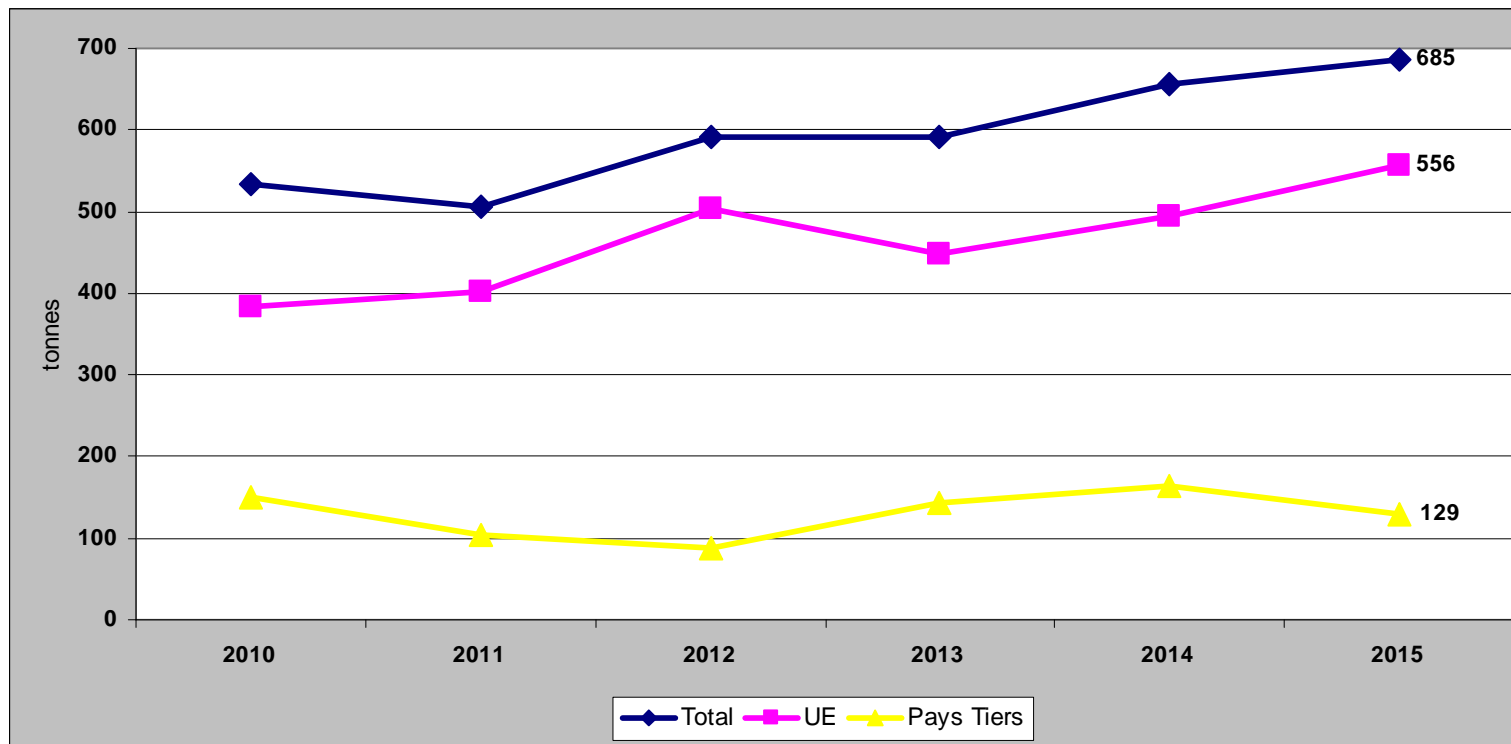
- Exportations de boutures et de plants vers l'UE et les Pays Tiers (en volume et en valeur)
- Importations de boutures et de plants depuis l'UE et les Pays Tiers (en volume et en valeur)

Exportations de boutures françaises vers l'UE et vers les Pays Tiers

Source of Data: Direction Nationale des Statistiques du Commerce Extérieur – DNSCE

En 2015:

➤ **685 tonnes de boutures exportées** (+ 4 % vs 2014) pour une valeur d'environ 6 Mln € (stable par rapport à 2014)



➤ 81 % du matériel est destiné à l'intérieur de l'UE, notamment Italie (41 % des volumes), Allemagne (20 %), Grèce (12 %)

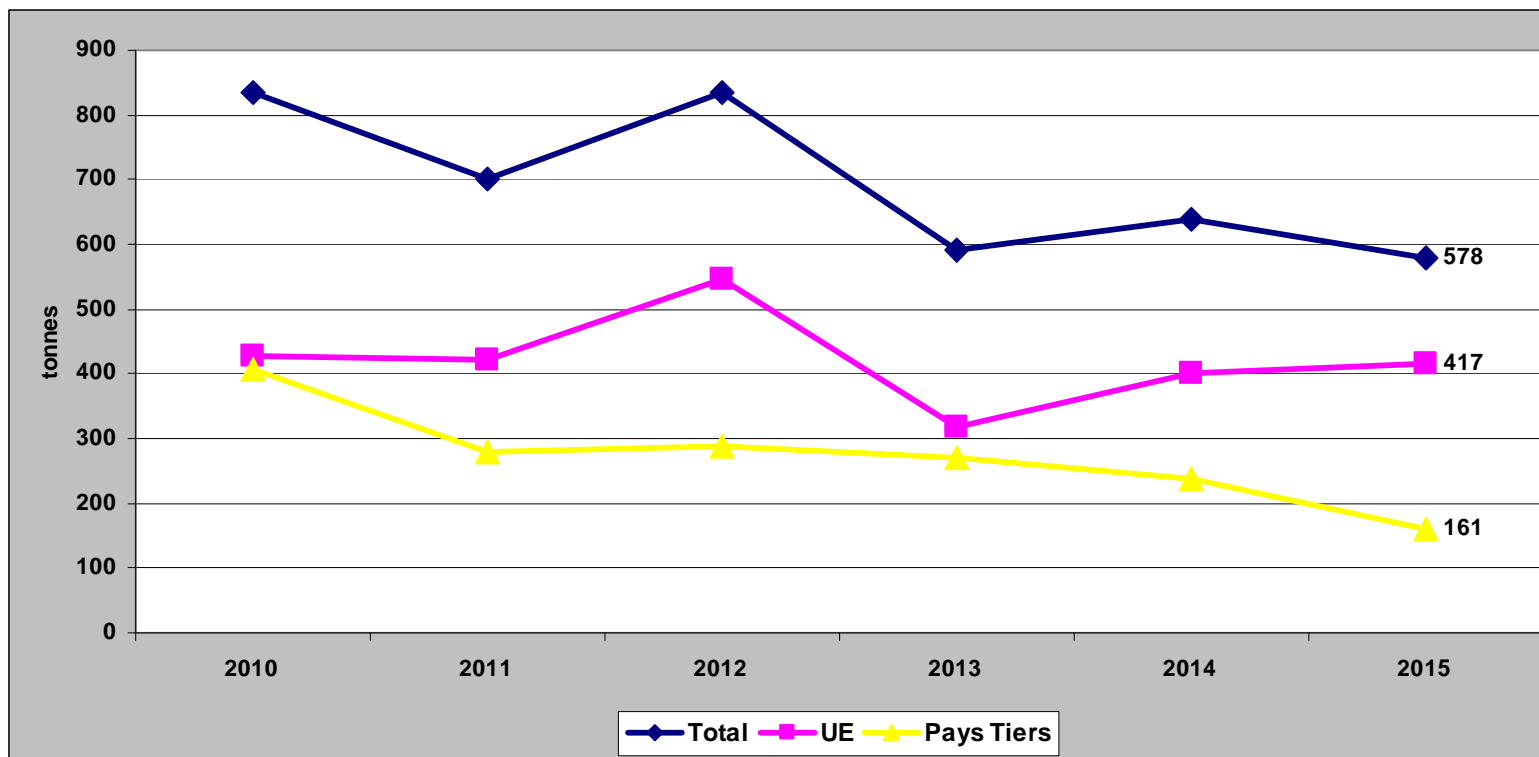
➤ Parmi les PT, on trouve la Suisse (10 % des volumes) et le Canada (7 %)

Exportations de plants français vers l'UE et vers les Pays Tiers

Source of Data: Direction Nationale des Statistiques du Commerce Extérieur – DNSCE

En 2015:

- **578 tonnes de plants exportés** (- 10 % vs 2014) pour une valeur de 12 Mln € (- 6 % vs 2014)



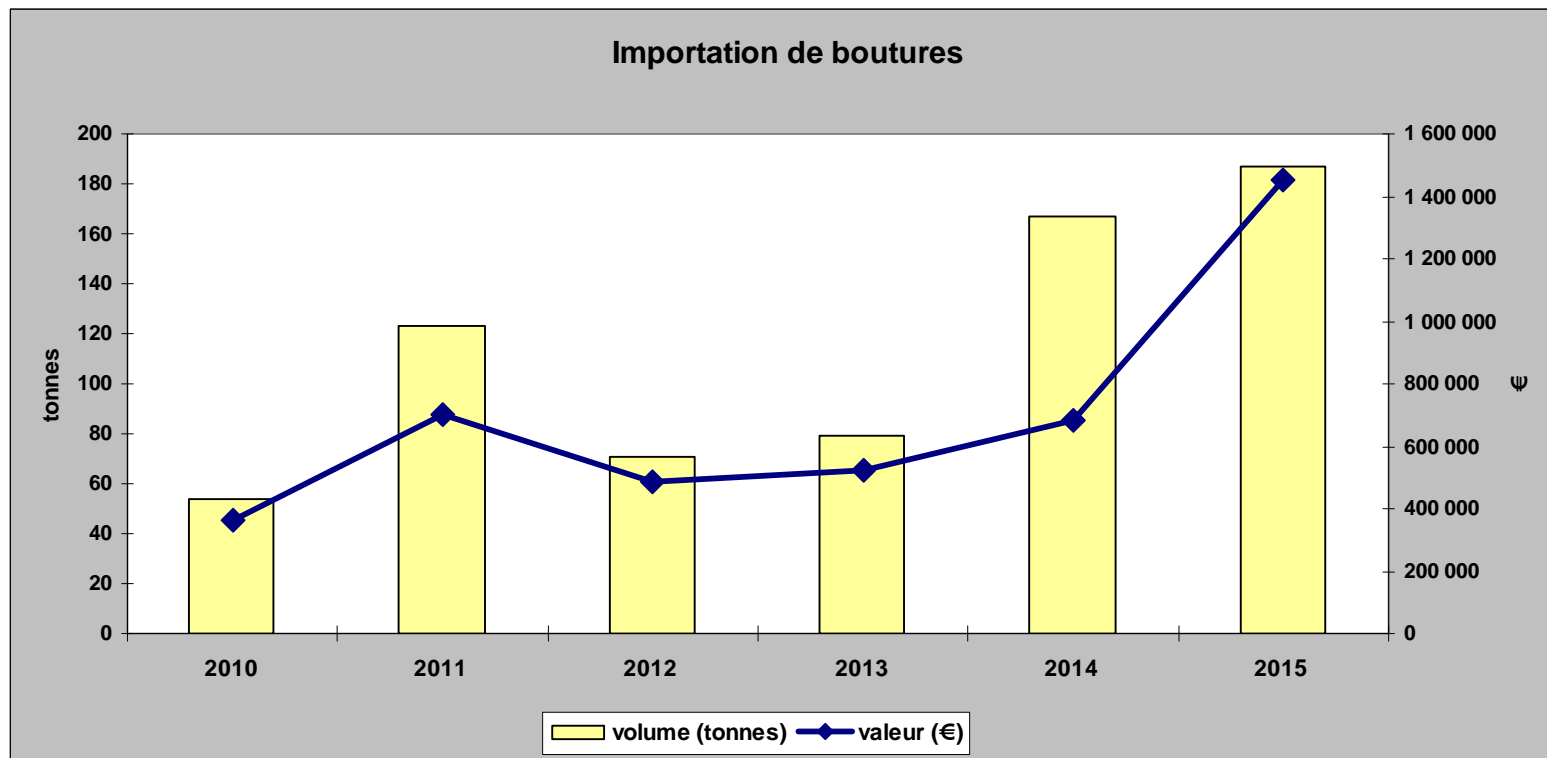
- 72 % du matériel est destiné à l'intérieur de l'UE, notamment Italie (31 % des volumes), Espagne (26 %) et Roumanie (5 %)
- Parmi les PT, on trouve l'Azerbaïdjan (5 % des volumes), le Mexique et la Suisse (4 % respectivement)

Importations de boutures en France depuis l'UE et les Pays Tiers

Source of Data: Direction Nationale des Statistiques du Commerce Extérieur – DNSCE

En 2015:

- **187 tonnes de boutures importées** (+ 12 % vs 2014) pour une valeur d'environ 1,5 Mln € (+ 113 % vs 2014)



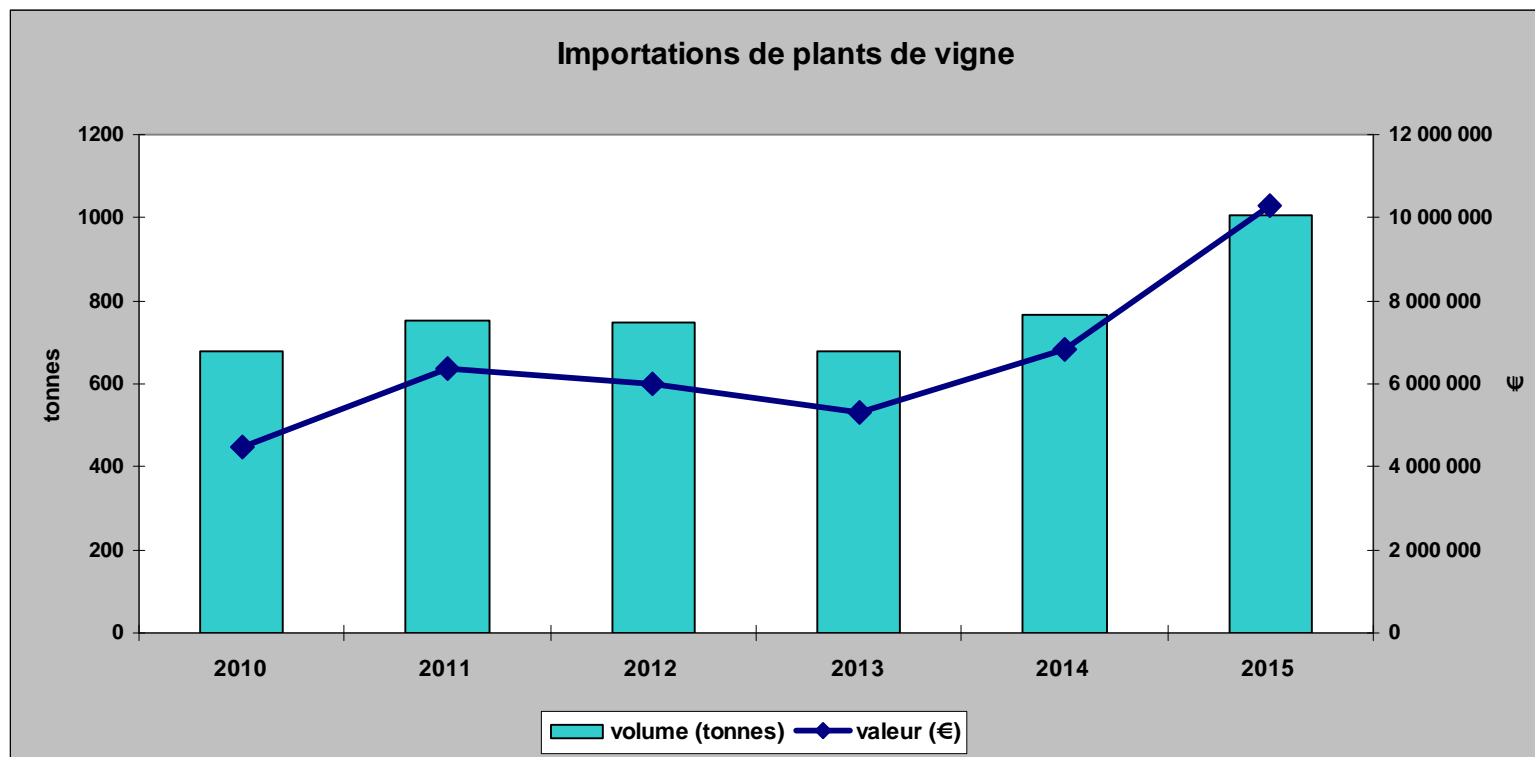
- La quasi totalité du matériel provient de l'UE, notamment Espagne (41 % des volumes), Italie (29 %) et Slovénie (21 %).
- 1 % des volumes de boutures importées proviennent de Suisse

Importations de plants en France depuis l'UE et les Pays Tiers

Source of Data: Direction Nationale des Statistiques du Commerce Extérieur – DNSCE

En 2015:

➤ **1 006 tonnes de plants importés** (+ 32 % vs 2014) pour une valeur de 10,3 Mln € (+ 51 % vs 2014)



➤ La quasi totalité du matériel provient de l'UE, notamment Italie (75 % des volumes), Espagne (9 %), Slovénie et Belgique (4 % respectivement).

➤ 0,4 % des volumes de plants importés proviennent de Suisse



Merci de votre attention

MH ANGOT - R GOGLIA
FranceAgriMer
Direction Interventions
Service Contrôles et Normalisation
Unité Normalisation