



**RÉPUBLIQUE
FRANÇAISE**

*Liberté
Égalité
Fraternité*



FranceAgriMer

ÉTABLISSEMENT NATIONAL
DES PRODUITS DE L'AGRICULTURE ET DE LA MER

CONSEIL SPÉCIALISÉ GRANDES CULTURES

MARCHÉS CÉRÉALIERS

Conjoncture des marchés céréaliers

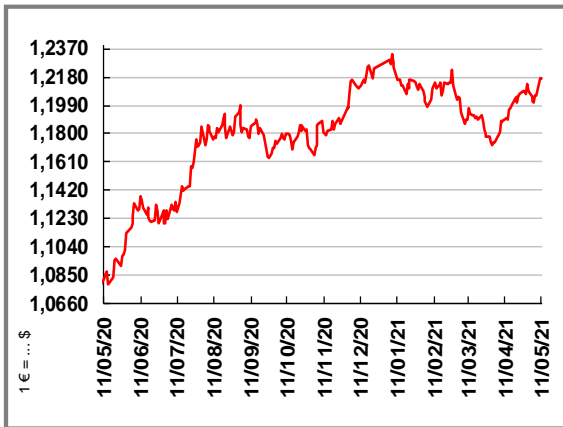
Le 12 mai 2021

Marchés céréaliers – Situation mondiale

Indicateurs macro-économiques (1/2)

Courte durée

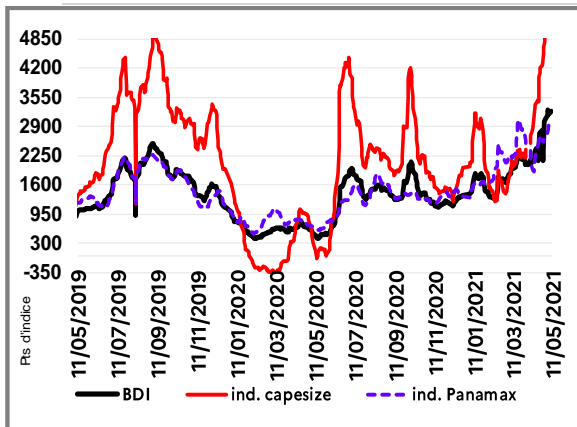
Euro-dollar



+0,6% m/m-1

+10,1% a/a-1

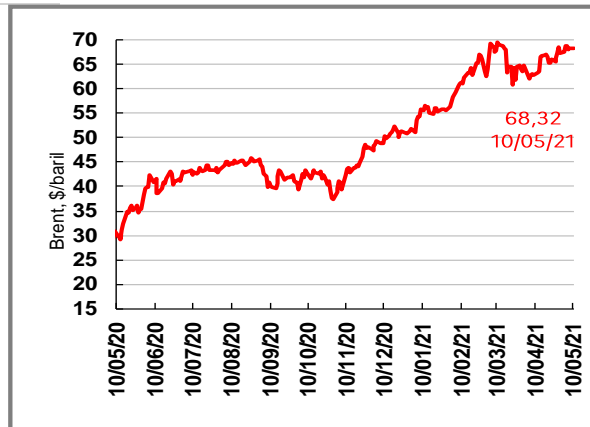
Baltic Dry Index (BDI)



+18,3% m/m-1

+260,2% a/a-1

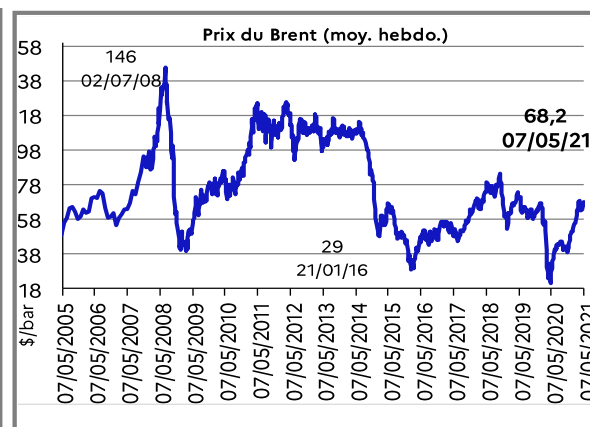
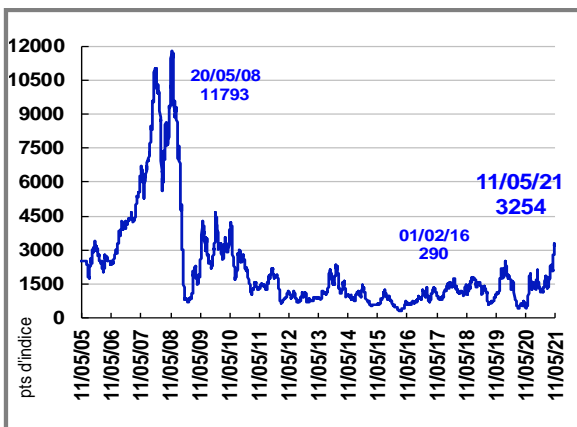
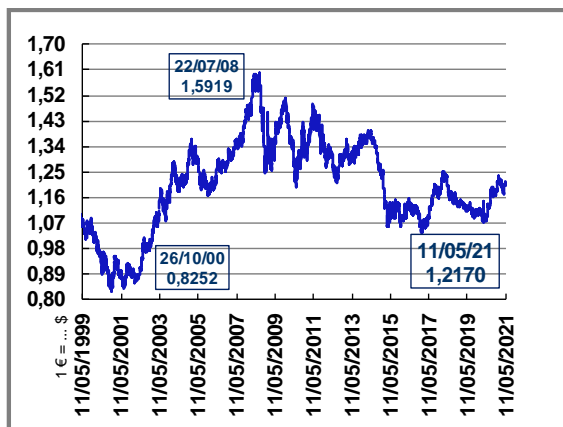
Prix du Brent



+7,5% m/m-1

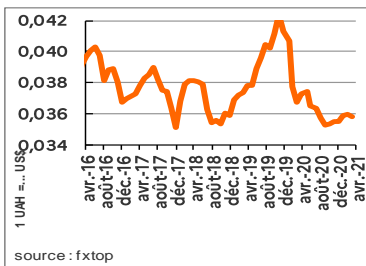
+75,9% a/a-1

Longue durée



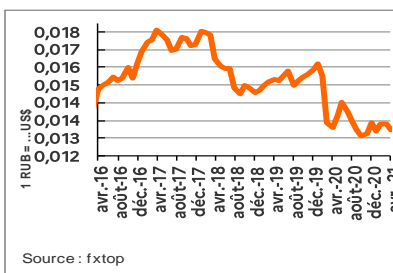
Indicateurs macro-économiques (2/2)

Ukraine - Hryvnia



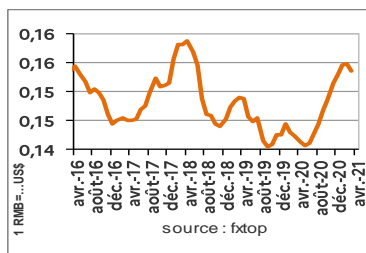
Variations	
m-1	n-1
-0,4%	-2,6%

Russie - Rouble



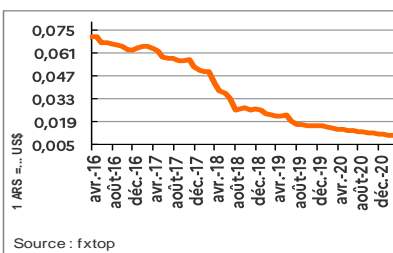
Variations	
m-1	n-1
-2,1%	-1,1%

Chine, Yuan



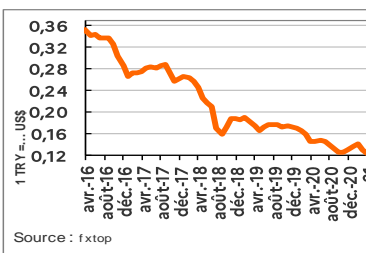
Variations	
m-1	n-1
+0,8%	+7,8%

Argentine - Peso



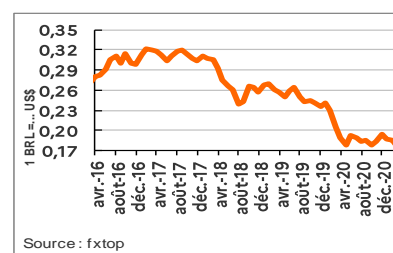
Variations	
m-1	n-1
-2,7%	-30,7%

Turquie - Livre



Variations	
m-1	n-1
-6,3%	-16,0%

Brésil - Real



Variations	
m-1	n-1
1,7%	-4,3%

Autres évolutions de prix en lien avec les prix de l'énergie sur les marchés à terme

Prix de l'éthanol T2 FOB Rotterdam (en €/m3) – évolution du contrat échéance juillet 2021 -



Source : marché à terme CME / NYMEX

+17% sur 3 mois, + 22% sur 1 an

Prix du CO2 (en \$/t d'ETS)

Vue d'Ensemble Futures émissions de carbone



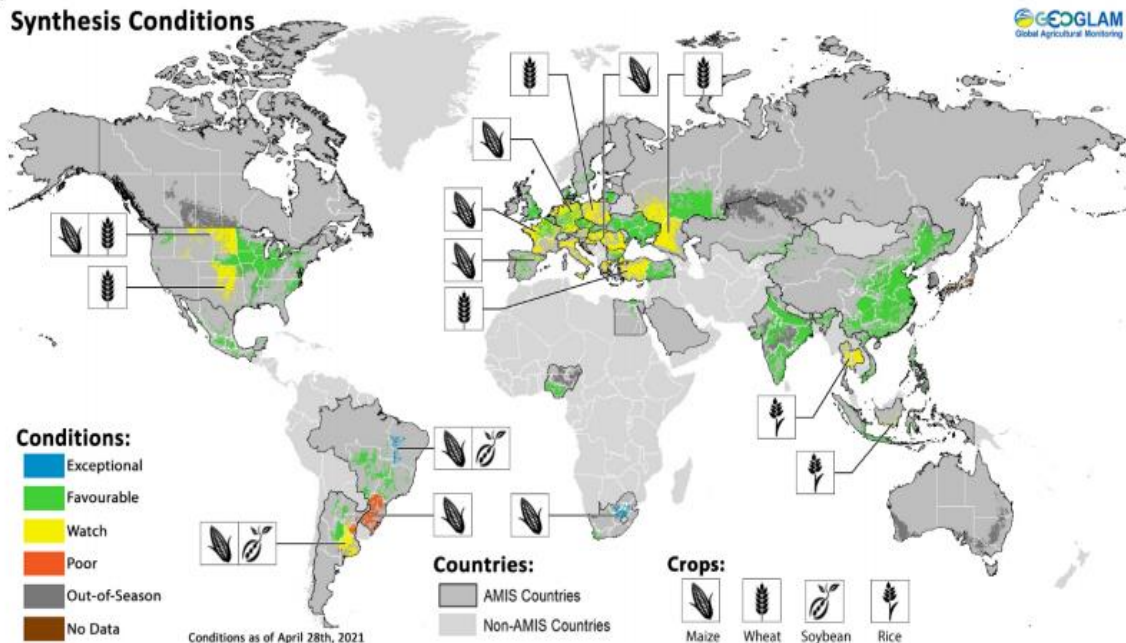
Source : Investing.com d'après marché à terme ICE

53,34 \$/t au 10/05/21
Variation sur 1 an : + 163 %

Conditions de culture dans le monde

Crop conditions in AMIS countries (as of 28 April)

Synthesis Conditions



Crop condition map synthesizing information for all four AMIS crops as of 28 April. Crop conditions over the main growing areas for wheat, maize, rice, and soybean are based on a combination of national and regional crop analyst inputs along with earth observation data. **Only crops that are in other-than-favourable conditions are displayed on the map with their crop symbol.**

▪ **Amérique du Nord** : conditions humides attendues dans les prochains jours aux États-Unis >> devraient partiellement combler le déficit d'humidité dans certaines zone production de HRW.

▪ **Amérique du Sud**: la plupart des régions cultivées du Brésil devraient rester en déficit hydrique sévère voire historique jusqu'à fin mai.

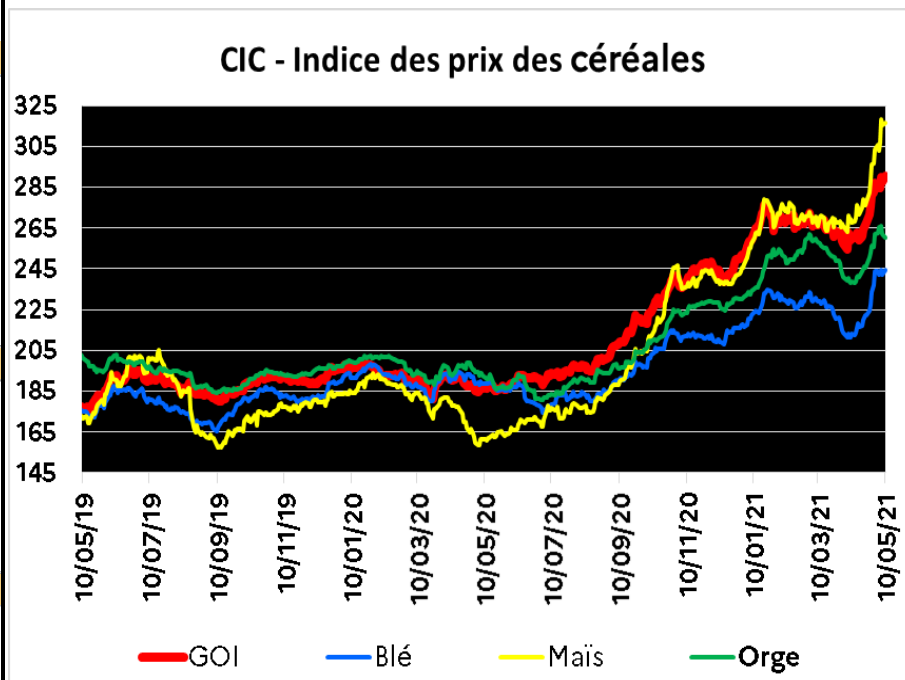
▪ **Mer Noire** : conditions météorologiques hétérogènes pour les cultures >> risques de temps sec et chaud.

Bilans mondiaux des céréales

(Mt) - (GMR 29/04/21)	Moy. 5 ans	19/20	20/21	Var. N-1 en %
Stock initial (toutes CER)	617,0	622,2	616,9	-1%
Blé tendre	232,6	249,3	269,6	+8,1%
Maïs	333,3	326,2	296,8	-9,0%
Orges	26,5	23,7	29,3	+23,7%
Production (toutes CER)	2 142,2	2 184,9	2 226,1	+1,9%
Blé tendre	714,3	728,6	740,5	+1,6%
Blé dur	36,2	33,4	33,8	+1,2%
Maïs	1 100,9	1 124,8	1 140,1	+1,4%
Orges	147,2	155,7	158,5	+1,8%
Consommation (toutes CER)	2 129,5	2 190,2	2 234,5	+2,0%
Cons. humaine TC	705,2	724,7	735,9	+1,5%
Blé tendre	511,7	523,1	530,8	+1,5%
Alim. Animale TC	947,6	989,2	1 016,9	+2,8%
Blé	141,2	135,7	148,0	+9,1%
Maïs	644,7	692,2	695,7	+0,5%
Orges	98,7	102,5	106,3	+3,7%
Util. Indust. TC	358,3	355,8	359,7	+1,1%
Maïs	295,1	293,4	299,5	+2,1%
Stock final (toutes CER)	629,7	616,9	608,5	-1,4%
Blé tendre	246,6	269,6	281,4	+4,4%
Blé tendre (hors Chine)	136,3	138,7	148,2	+6,9%
Stocks blés G8 (*)	72,5	64,4	61,3	-4,9%
Maïs	259,0	296,8	271,2	-8,6%
Maïs - hors Chine	115,0	104,9	84,6	-19,3%
Orges	26,9	27,8	31,4	+13,0%
Ratio stock/cons. (toutes CER)	29,6%	28,2%	27,2%	
Blé tendre	34,8%	37,5%	37,9%	
Blé tendre hors Chine	23,8%	24,0%	25,1%	
Maïs	30,2%	25,7%	23,3%	
Maïs hors Chine	13,8%	12,0%	9,7%	

(*) Argent., Aust., Canada, É.Unis, Kazakhstan, Russie, UE, Ukr.

Le maïs « driver » du marché des céréales >> au plus haut depuis 13 ans à 7 \$/bu



Campagne 2021/22 – Chiffres clés

Bilan mondial BLE

(Mt)	Stock init.	Prod.	Dispon.	Tot. cons.	Hum.	Fourr.	Indust.	Echanges	Stock fin
20/21	278,4	774,3	1052,7	763,3	530,8	148,0	22,5	189,3	289,4
21/22	289,4	790,4	1079,8	781,7	538,9	156,4	24,8	185,2	298,1
Var. n-1	+4,0%	+2,1%	+2,6%	+2,4%	+1,5%	+5,6%	+10,2%	-2,1%	+3,0%

Bilan mondial ORGE

(Mt)	Stock init.	Prod.	Dispon.	Tot. cons.	Hum.	Fourr.	Indust.	Echanges	Stock fin
20/21	27,8	158,5	186,3	154,9	7,4	106,3	30,3	29,3	31,4
21/22	31,4	154,4	185,8	155,1	7,3	106,4	30,7	27,7	30,7
Var. n-1	+13,0%	-2,6%	-0,2%	0,1%	-1,4%	=	+1,1%	-5,4%	-2,2%

BLE (Mt)	20/21	21/22 (29/04/21)	Var n-1
UE ^{a)}	124,5	136,1	9,3%
<i>France</i>	30,4	36,1	+18,5%
<i>Allemagne</i>	21,9	22,5	+3,0%
Russie	85,4	77,9	-8,7%
Canada	35,2	34,1	-3,1%
Ukraine	25,5	27,2	+6,8%
Australie	33,3	25,0	-25,0%
Argentine	17,6	20,3	+15,3%
Kazakhstan	14,3	13,6	-4,9%
Chine	134,3	136,0	+1,3%
Inde	107,9	110,7	+2,7%
Maroc	2,6	6,0	+134,4%
MONDE	774,3	790,4	+2,1%

Estim. prod. Russie 21/22

- IKAR : 79 Mt
- UAC : 78,5 Mt

Maroc : rebond de la production après 2 ans de sécheresse >> bonne pluviométrie >> production TC attendue à un record de **9,8 Mt** dont **7,2Mt de blé et 2,6 Mt d'orge** (min. agric. Maroc)

Source : CIC

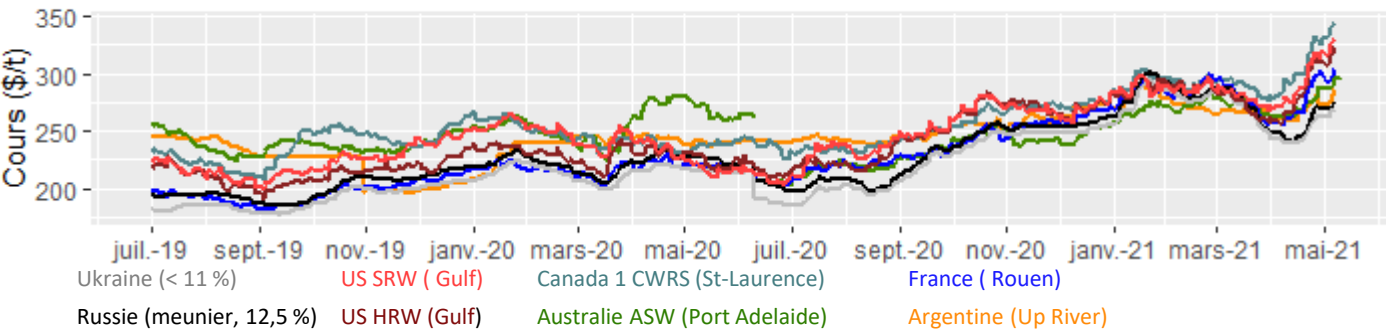
ORGE (Mt)	20/21	21/22 (29/04/21)	Var n-1
UE a)	64,3	62,3	-3,1%
<i>France</i>	10,4	11,0	5,9%
<i>Allemagne</i>	10,4	11,0	5,9%
Russie	20,6	19,9	-3,4%
Canada	10,7	10,7	-0,4%
Ukraine	8,0	8,1	1,3%
Argentine	4,5	4,4	-2,2%
Australie	13,1	10,0	-23,8%
Maroc	0,6	2,0	+212,5%
MONDE	158,5	154,4	-2,6%

^{a)} UE-28 en 19/20, EU-27 en 20/21

^{a)} UE-28 en 19/20, EU-27 en 20/21

Évolution des échanges et des cours mondiaux du blé tendre

Cours à l'export du blé tendre



Echanges BLE TENDRE			
	2020/21	Moy. 5 ans	Var. C-1
MONDE (Mt)	180,6	165,8	5,1
Principaux importateurs			
Egypte	12,8	12,2	+0,10
Indonésie	10,4	10,5	=
Chine	10,0	4,3	+3,4
Algérie	6,9	6,3	-0,8
Brésil	6,7	7,0	-0,6
Principaux exportateurs			
Russie	38,6	32,5	+4,8
Etats-Unis	26,5	25,1	+0,7
UE 28	28,0	28,4	-8,5
Canada	21,1	17,6	+3,1
Australie	19,0	14,5	+8,8
Ukraine	17,0	18,0	-4,0

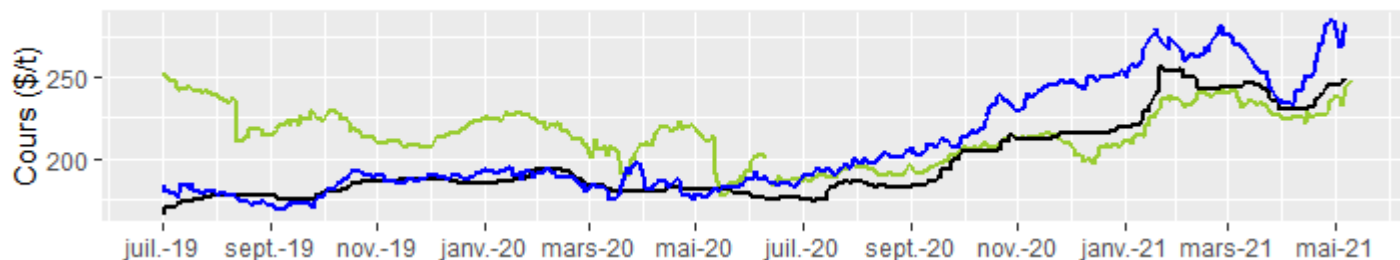
Echanges BLE DUR			
	2020/21	Moy. 5 ans	Var. C-1
MONDE (Mt)	8,7	8,7	-0,9
Principaux importateurs			
UE 28	2,8	1,9	+0,1
Maroc	1,3	0,9	+0,4
Algérie	0,7	1,4	+0,4
Tunisie	0,6	0,7	=
Etats-Unis	0,6	0,7	=
Principaux exportateurs			
Canada	5,8	4,6	0,63
UE 28	0,7	1,2	-0,6
Mexique	0,5	1,0	-0,6
Etats-Unis	0,7	0,7	-0,5

Les prix ont chuté chez les principaux pays exportateurs.

- ❑ **Demande Blé fourrager** : les fabricants d'aliments pour animaux se tournent vers le blé pour les rations animales (porcs, poulets notamment) car les prix élevés du maïs restreignent la demande. Selon l'USDA, trois pays (Chine, Corée du Sud, Indonésie) comptent pour 26,4 % des importations mondiales de maïs en 20/21, une situation de nature à impacter les flux commerciaux de céréales.
- ❑ **CHINE** : la demande en blé fourrager s'est accrue de 67 % en 20/21 à 30 Mt >> au 29 avril 3,2 Mt de blé américains ont été réservées contre 449 kt l'an dernier (dont 1,2 Mt de HRW (228), 1,1 Mt de WW (161 kt) et 742 kt de HRS (93)
- ❑ **PAKISTAN** : le gouvernement du Pakistan a annoncé devoir importer **4 Mt** de blé pour répondre aux besoins de consommation intérieure. Le 27 avril, lors d'une réunion du NPMC, le ministre des Finances a été informé que les stocks de blé du pays étaient estimés à 648 kt ce qui couvrirait à peine 2 semaines ½ de consommation. À la fin du mois d'avril, les stocks devraient chuter à 384 kt. Le CIC estime les importations pakistanaïses à 3,8 Mt.
- ❑ **ARGENTINE** : le faible niveau d'eau du Paraná pourrait gêner les exportations.
- ❑ **MAROC** : Le gouvernement réintroduit les droits de douane sur le blé (135 %) et le blé dur (170 %) à partir du 15 mai >> favoriser la récolte locale (record)

Évolution des échanges et des cours mondiaux des orges

Cours à l'export des orges



France (Rouen), fourrage
Mer Noire, fourrage
Australie (Port Adelaide), fourrage

Marché de l'orge toujours dominé par la demande chinoise et par des prix très élevés

▪ **Conflit CHINE / AUSTRALIE** : pas d'amélioration en vue >> l'Australie a déposé une plainte auprès de l'OMC en novembre dernier, mais la Chine a rejeté, le 5 mai, la demande de formation d'un groupe spécial ce qui risque de retarder le processus

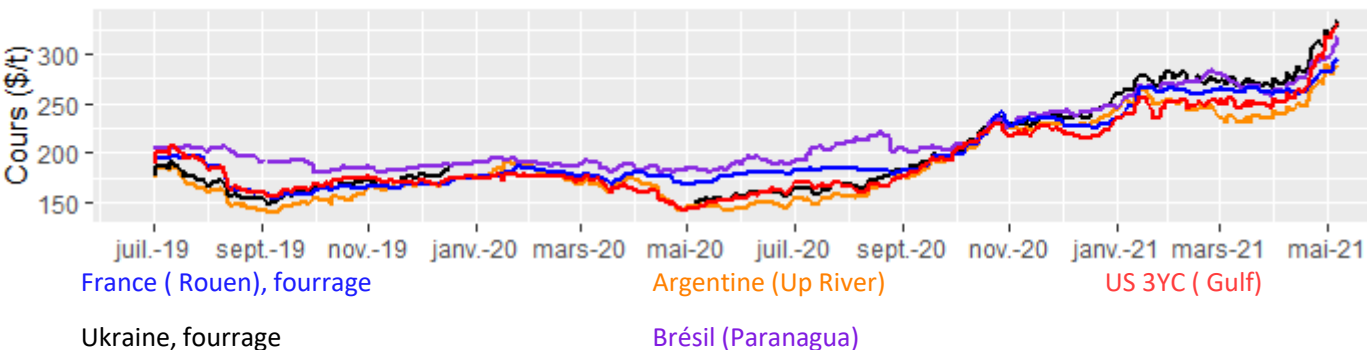
▪ **THAÏLANDE** : en raison des prix élevés, les importateurs n'ont effectué aucun achat dans le cadre de l'appel d'offre pour 420 kt d'orge fourragère

ECHANGES ORGE

	2020/21	Moy. 5 ans	Var. C-1
MONDE (Mt)	29,3	27,9	2,1
Principaux importateurs			
Arab. Saoud.	6,2	8,1	=
Chine	9	6,7	+3,5
Iran	1,3	2,3	-1,0
Japon	1,2	1,2	-0,1
Lybie	1,2	0,9	+0,4
Jordanie	1,0	0,8	+0,6
Principaux exportateurs			
UE 28	7,3	7,0	-0,7
Australie	4,6	5,6	+1,6
Ukraine	4,3	4,5	-0,7
Russie	5,1	4,4	0,6
Argentine	3,0	2,9	=

Évolution des échanges et des cours mondiaux du maïs

Cours à l'export du maïs



Les cours américains au plus haut depuis 2012

❑ **États-Unis** : les engagements à l'export 20/21 à près de **68 Mt** pour un objectif fixé à **70 Mt** par l'USDA >> la Chine est le 1^{er} client du maïs américain suivie du Mexique et du Japon

❑ **BRESIL** : la baisse de la Safhrina est estimée jusqu'à 10 Mt par rapport aux estim. antérieures >> l'association brésilienne des exportateurs de céréales (ANEC), estime les exports 20/21 à 32 MT soit un recul de 1,6 Mt.

Les grands transformateurs brésiliens de viande se tournent vers le blé face aux coût élevés du maïs >> selon l'ABPA, lobby de la viande brésilienne, le blé peut remplacer complètement le maïs pour l'alimentation des porcs et de la volaille >> les semis de blé qui débutent le mois prochain devraient passer de 1 Mha à 1,4 Mha.

La production d'éthanol de maïs a augmenté de 58% >> des dizaines d'usines récemment construites dans le cœur céréalier du pays ont augmenté leur production >> selon la fédération sucre/éthanol UNICA, la production d'éthanol de maïs a atteint 2,57 Mrds litres en 20/21 (avril-mars), soit l'équivalent de près de 9% de la production totale du pays

❑ **ARGENTINE** : selon la secrétaire au Commerce intérieur une hausse des taxes à l'exportation est en cours d'analyse (12 % actuellement pour le maïs)

ECHANGES MAÏS

	2020/21 Moy. 5 ans Var. C-1		
MONDE (Mt)	185,3	153,2	+11,1
Principaux importateurs			
Chine	25,0	4,5	+18,4
Mexique	16,6	15,4	=
Japon	16,0	15,8	-0,4
UE 28	14,2	17,9	-5,4
C. du Sud	11,5	10,0	+0,1
Vietnam	11,9	9,6	-0,6
Principaux exportateurs			
Etats-Unis	67,8	53,3	+25,8
Brésil	35,5	29,1	-2,2
Argentine	35,0	27,8	-6,9
Ukraine	23,7	23,2	-6,7
Russie	3,5	4,5	-0,7

États-Unis - Eng. à l'exportation

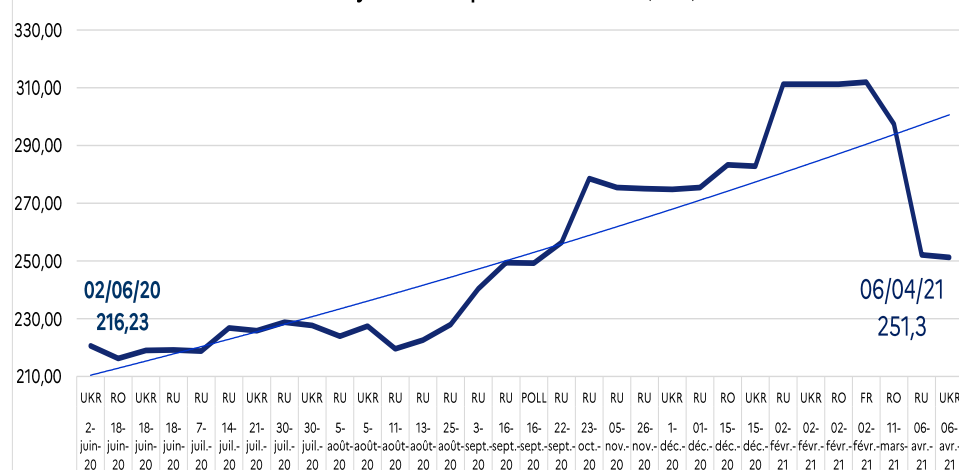
(au 29/04/21)	2019/20	2020/21	Var n-1
Toutes dest.	37 453,6	67 857,0	+81%
Chine	881,1	23 714,0	X 250
Mexique	12 942,9	13 719,6	+6%
Japon	8 134,3	9 742,2	+20%

Focus Égypte

Campagne 21/22 - achat du 6 avril

55 000	RU	234,0	18,8	252,8
55 000	RU	234,0	18,8	252,8
60 000	RU	234,0	18,0	252,0
60 000	RU	234,0	18,0	252,0
55 000	UKR	232,0	19,3	251,3
60 000	RU	233,0	18,0	251,0
<i>Prix moy.</i>	RU	233,8	18,3	252,1
	UKR	232,0	19,3	251,3

Prix moyens des importations de blé (C&f)



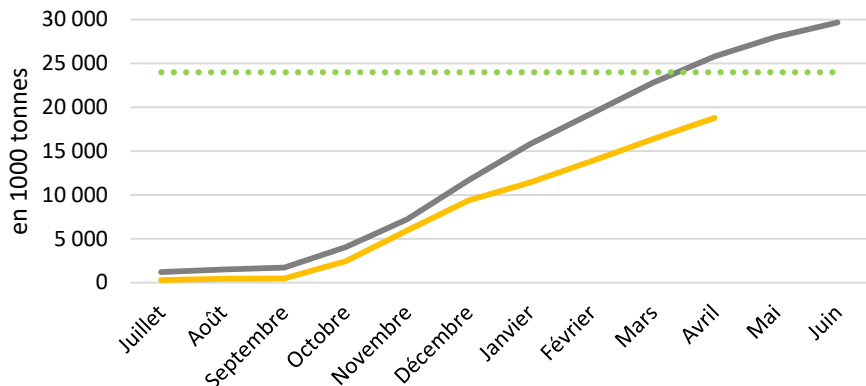
Récapitulatif campagne 2020/21

(t)	2019/20 16/04/20	2020/21 02/02/21	Var. n-1
Russie	3 110 000	3 739 000	+20%
Ukraine	1 005 000	705 000	-30%
Roumanie	1 020 000	240 000	-76%
Pologne	0	60 000	
France	900 000	240 000	-73%
Total	6 035 000	4 984 000	-17%

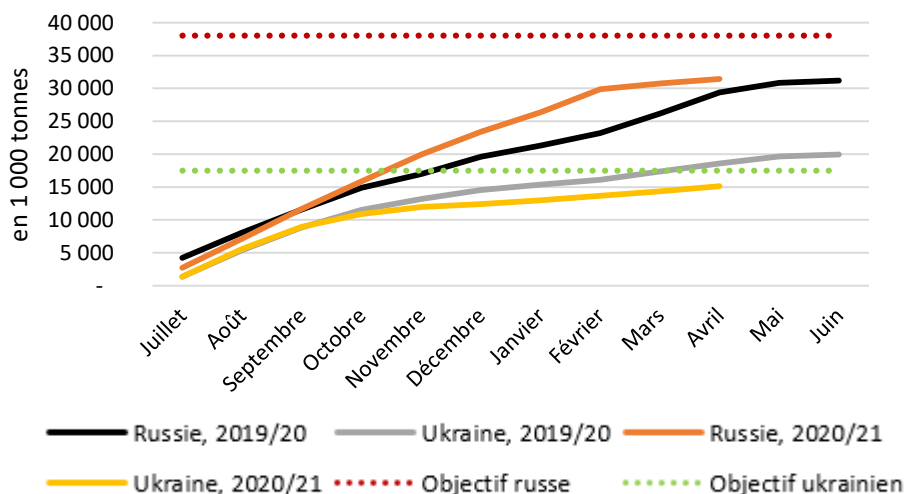
- ❑ Le GASC a annulé son dernier appel d'offres >> prix trop élevés
- ❑ Au 2 mai, les achats de blé de la nouvelle récolte locale sont estimés à près de **1 Mt** pour un objectif d'achat de **3,5 Mt**

Situation de l'export en mer Noire

Évolutions des exportations de maïs - Ukraine



Évolution des exportations de blé tendre



Ukraine

UKRAINE - Récapitulatif campagne 20/21 (juil_mars)

	Total	réa / obj bilan	Var n-1
Blé	14 326	82%	-17,4%
Orge	3 957	93%	-8,5%
Maïs	16 372	68%	-28%
B, O, M	34 655	76%	-22%

Le ministre de l'économie et les syndicats agricoles ont convenu, le 25/01 de restreindre les exportations de maïs pour 20/21 à 24 Mt afin de limiter la hausse des prix intérieurs pour l'alimentation animale

Memorandum of Understanding 20/21 : **17,2 Mt** exp. Blé
>> ce volume ne sera probablement pas atteint

Russie

RUSSIE - Récapitulatif campagne 20/21 (juil-mars)

	Total	réa / obj bilan	Var n-1
Blé	30 756	81%	+18%
Orge	4 729	86%	+74%
Maïs	1 998	74%	-18%
B, O, M	37 483	81%	+20%

Quota à l'export

• Du 15 février au 1^{er} mars

Blé tendre : 25 €/t - Orges & maïs : 10 €/t

▪ Du 1^{er} mars au 30 juin (fin de la campagne)

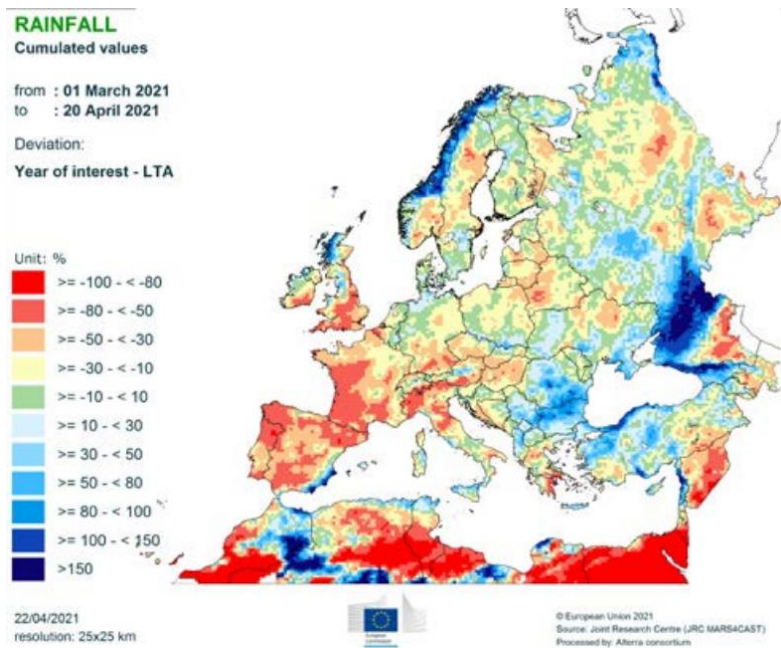
Blé tendre : 50 €/t - Orges & maïs : 25 €/t

• Nouvelle formule de taxation flottante prévue à partir du 2 juin 2021

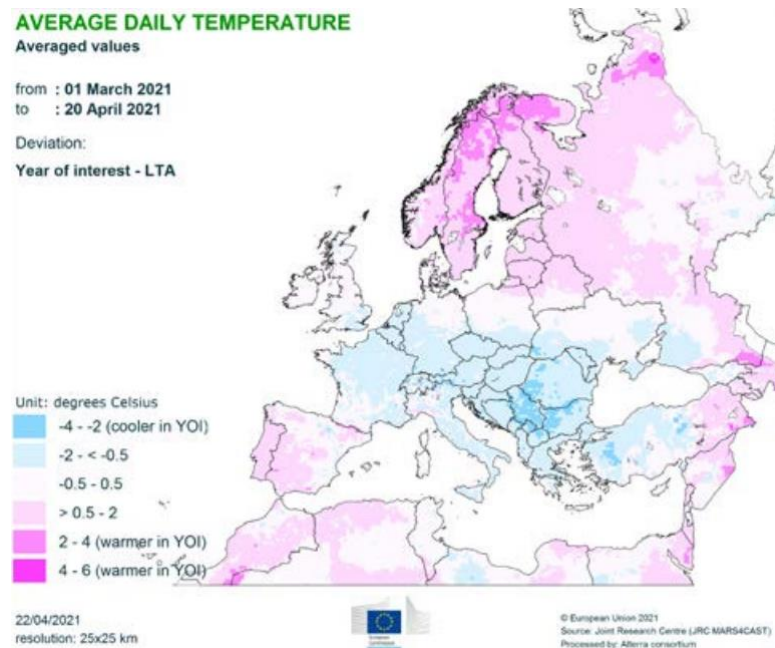
Marchés céréaliers – Situation UE

Conditions climatiques : Températures et précipitations (basé sur les données climatiques du 1^{er} mars au 20 avril)

Un impact limité des vagues de froid sur les cultures céréalières



- Des conditions météorologiques sèches sur une large partie d'Europe de l'Ouest et du centre, : jusqu'à -50%/-80% des MLT en Espagne, France, Grèce, Portugal, Italie.
- Excès de pluie ce mois sur une partie du sud-est de l'Europe.



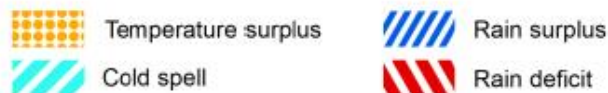
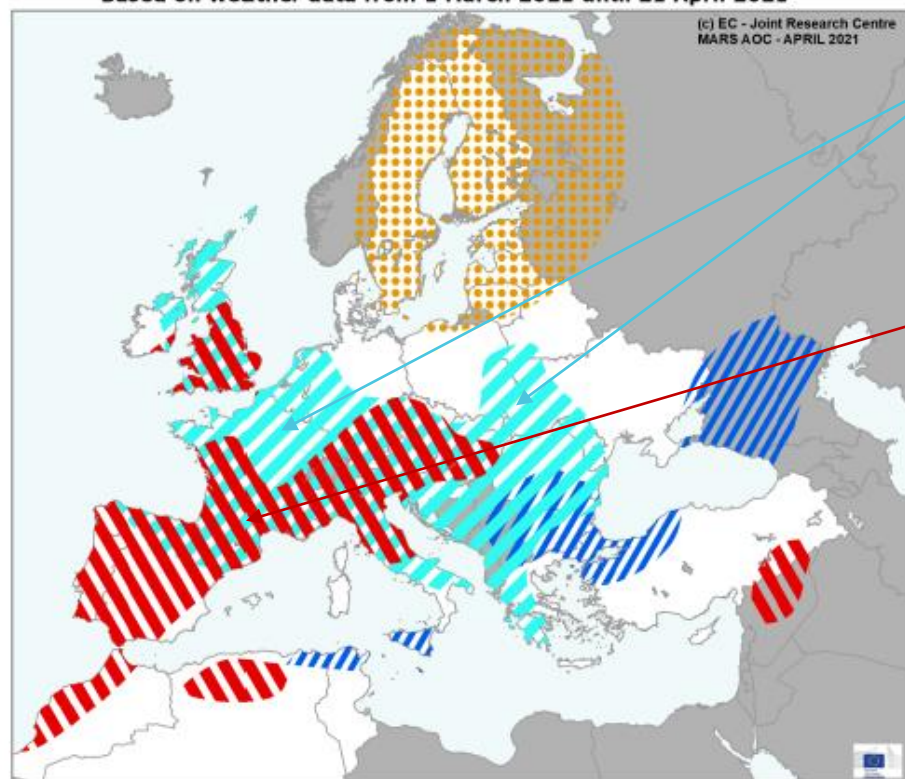
- En mars et en avril, des températures globalement inférieures aux normales sur une large bande du centre de l'Europe et du sud, avec des anomalies de -0,5°C à -2°C, et une série de vagues de froid qui ont suscité des craintes pour les cultures.
- Des températures au contraire supérieures aux normales de saison dans le nord de l'Europe.

Conditions climatiques et cultures : zones de préoccupation

(basé sur les données climatiques du 1^{er} mars au 21 avril)

AREAS OF CONCERN - EXTREME WEATHER EVENTS

Based on weather data from 1 March 2021 until 21 April 2021



Vague de froid :

- Les températures ont chuté de 5°C à 10°C sur de grandes surfaces.
- Des variations de température exceptionnelles
- Record de froid, notamment dans certaines régions de France, Roumanie, Italie, Allemagne, Hongrie, Grèce, etc.

Déficit pluviométrique marqué sur une partie de la région méditerranéenne, ainsi que sur l'Europe occidentale et centrale

Surplus de températures en Europe du Nord

Excédents de pluie dans le sud-est de l'Europe, favorable à la croissance des cultures

=> *Les conditions froides ou sèches ont ralenti le développement des cultures d'hiver. Elles ont également causé des retards de semis, ainsi que des retards dans l'émergence des cultures de printemps et d'été. Cependant, les impacts restent limités dans l'ensemble.*

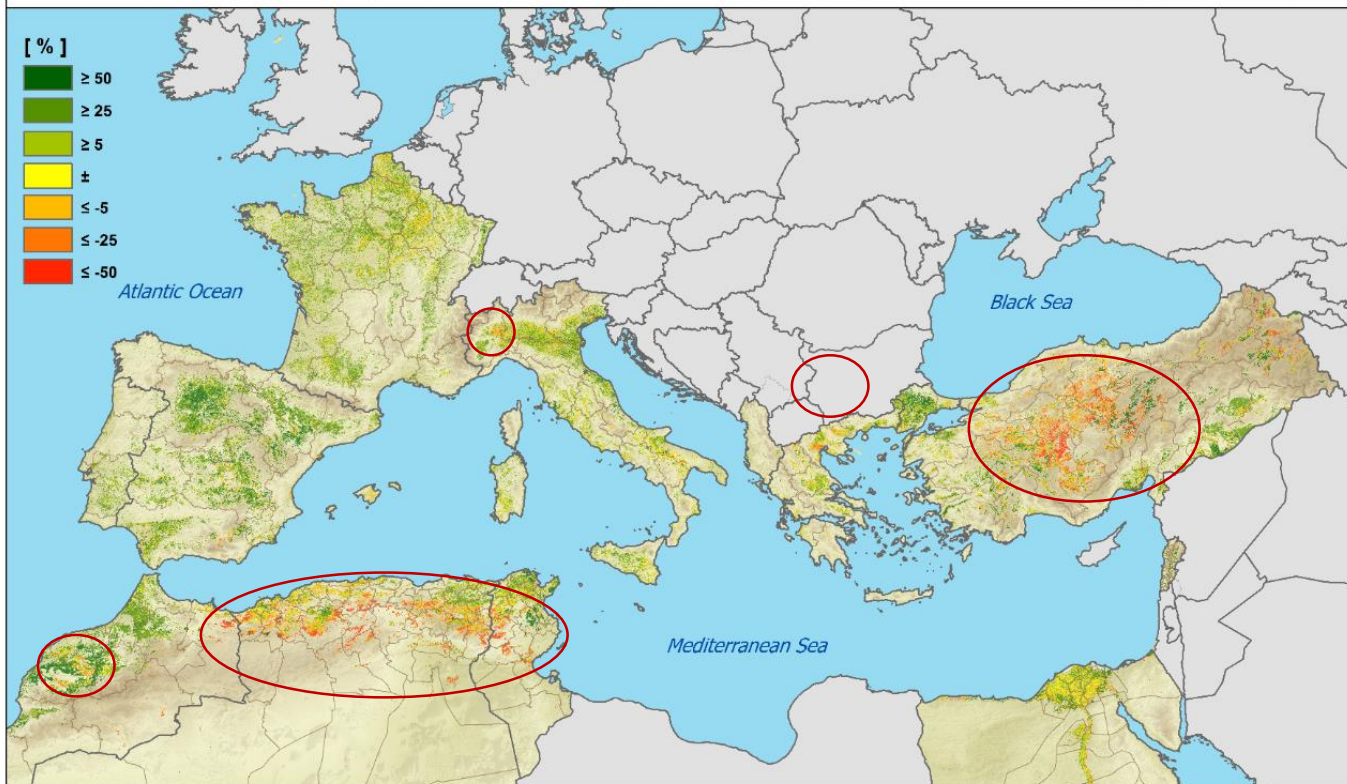
État des cultures – CCR CE

Des conditions de cultures contrastées sur le pourtour méditerranéen

fAPAR relative anomalies for MED-Amin countries

Considered period:

01 March 2021 - 20 April 2021 / Medium Term Average (MTA / 2011-2020)



Data source: MARS remote sensing database / fAPAR - METOP product
Mask: arable land based on Globeland30, GeoNetwork (Pérez-Hoyos, et al. 2017)

Sécheresse sur une large partie du Maghreb faisant principalement craindre pour la production algérienne.

Incertitudes dans de nombreuses régions dont la macédoine (Grèce) et le centre de la Turquie.

Des conditions de cultures qui semblent **prometteuses** au Maroc, Liban, Tunisie, Espagne et Portugal.

Bilans céréaliers européens 2020/21

À retenir pour la campagne 2020/21

last updated: 29/04/2021

	Common wheat	Barley	Durum wheat	Maize	TOTAL CEREALS
Beginning stocks	9 769	4 342	1 731	22 041	42 993
Usable production	117 245	54 751	7 147	64 984	278 053
Area (thousand ha)	20 711	11 328	2 093	8 942	52 300
Yield (tonnes/ha)	6	5	3	7	5
Imports (from third countries)	2 700	1 000	3 000	16 000	23 061
Total supply	129 714	60 092	11 878	103 025	344 108
Total domestic use	92 803	44 421	9 017	81 795	260 994
Human consumption	41 200	362	8 079	4 703	58 633
Seed	4 600	2 131	400	402	8 981
Industrial uses	9 100	6 000	95	11 300	28 711
of which bioethanol/biofuel	(3 100)	(437)	(0)	(6 200)	(10 995)
Animal feed	37 200	35 600	400	65 000	163 000
Losses	703	329	43	390	1 668
Exports (to third countries)	27 000	10 500	600	3 000	41 503
Total use	119 803	54 921	9 617	84 795	302 497
Ending stocks**	9 910	5 171	2 260	18 230	41 611
Change in stocks**	142	829	530	-3 811	-1 383

AJUSTEMENTS BILANS

- **Blé tendre** : Production **+0,1 Mt** à nouveau à la hausse (Belgique et Bulgarie principalement) / **Importations +0,3 Mt** (+3,5 Mt sur 4 mois) / **Stocks final => +0,4 Mt**
- **Orges** : Production **+25 kt** => **Stock final +25 kt** (hausse en Finlande principalement +40 kt)
- **Blé dur** : Très légères baisses de production et de stock initial => **stock final -30 kt**
- **Maïs** : Production **+0,1 Mt** (hausse Bulgarie (+180 kt) et Slovaquie / baisse en Belgique -150 kt) / **Échanges** : **Importations -0,5 Mt & Exportations +0,5 Mt** => **Stock final -0,9 Mt**

Peu de changements par rapport à mars :

Production 2020/21 :

- Production totale de céréales prévue inférieure à la moyenne quinquennale (278,1 Mt - 6%/N-1). **Révision** : **Peu d'évolutions (+0,2 Mt – blé et maïs). Productions de blé, d'orges et de maïs respectivement portées à 117,2 Mt, 54,8 Mt et 65,0 Mt.** Pour rappel, sur la campagne, diminution de la superficie totale de céréales (52,3 Mha -1,5%/N-1) en raison de la plus petite superficie de blé tendre depuis 2007 (et couplée à une baisse des rendements).

Échanges :

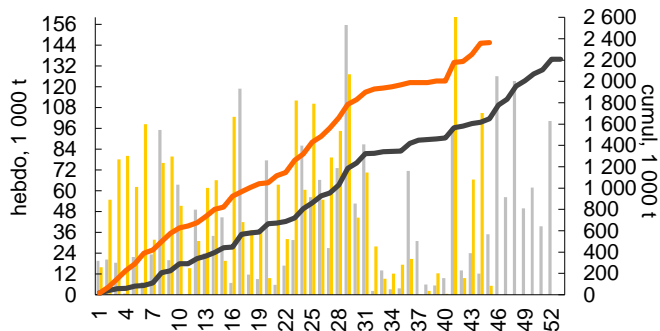
- **Principale source de modifications depuis le mois dernier** :
 - Importations > En baisse de 0,2 Mt à 23,1 Mt (blé tendre : +0,3 Mt ; maïs : -0,5 Mt).
 - Exportations > En hausse de 0,5 Mt à 41,5 Mt (maïs).
 - Forte baisse des exportations totales d'une campagne sur l'autre (-25%), en particulier pour le blé tendre, ainsi que pour les importations (-11%).

Autres utilisations :

- **Céréales** : aucun changement
- **Tourteaux** : Util. animale en hausse de **+0,3 Mt** à 47 Mt.

=> **Stocks finaux** : -0,5 Mt (seigle, triticales...) maintenant portés à 41,6 Mt (-1,3 Mt sur 2 mois consécutifs / +0,4 Mt blé tendre et -0,9 Mt maïs).

Importations Blé dur (grains + semoule) +43% / C-1



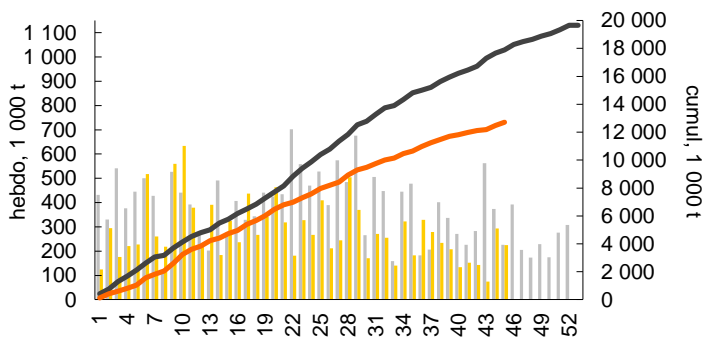
Source : CE — hebdo 19/20 — hebdo 20/21 — cumul 19/20 — cumul 20/21

Origines des importations de blé dur – grain (hors UE)

Origin	MY 2020/21		MY 2019/20	
	tonnes	share	tonnes	share
Canada	1 699 206	71,9%	811 174	49,2%
United States of America	370 844	15,7%	594 468	36,0%
Australia	114 986	4,9%	-----	-----
Russia	54 350	2,3%	44 249	2,7%
Kazakhstan	51 773	2,2%	117 229	7,1%

Au 9 mai 2021, sur la campagne 2020/21, les importations de blé dur (grains + semoule) s'affichent avec une nette avance par rapport à l'an passé (+43% et +36% le mois passé), à 2,4 Mt. Au mois d'avril, elles sont réparties à la hausse, après une période plus calme depuis le mois de janvier dernier. La provenance reste très majoritairement le Canada (71,9% des volumes), suivi des États-Unis (15,7%).

Importations maïs (grains) -29% / C-1



Source : CE — hebdo 19/20 — hebdo 20/21 — cumul 19/20 — cumul 20/21

Origines des importations de maïs - grain (hors UE)

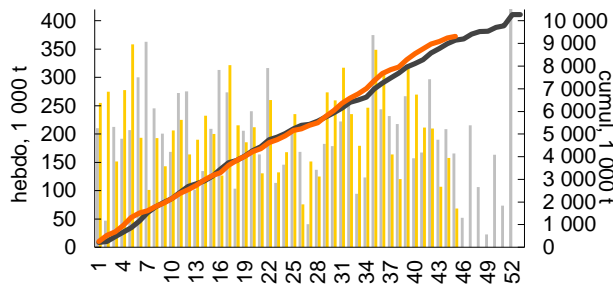
Origin	MY 2020/21		MY 2019/20	
	tonnes	share	tonnes	share
Ukraine	5 564 830	43,8%	11 098 945	62,0%
Brazil	4 430 364	34,8%	4 765 425	26,6%
Serbia	1 466 863	11,5%	1 080 530	6,0%
Canada	520 404	4,1%	144 701	0,8%
Russia	300 646	2,4%	182 052	1,0%

Au 9 mai 2021, sur la campagne 2020/21, les importations de maïs s'affichent en retrait de 29% par rapport au rythme d'importations de l'an passé, à 12,7 Mt. L'écart aux valeurs de l'an passé augmente d'un mois sur l'autre, dans un contexte de prix élevés sur le marché. Les origines principales restent l'Ukraine pour 43,8% des volumes, puis le Brésil pour 34,8% et la Serbie pour 11,5%.

Orges

UE – Exportations - Orge (grain+ malt)

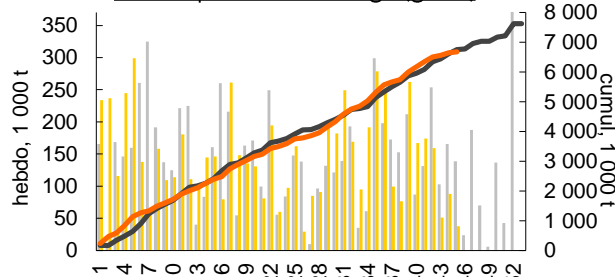
+2% / C-1



Source : CE
 hebdo 19/20 hebdo 20/21
 cumul 19/20 cumul 20/21

UE – Exportations - Orge (grain)

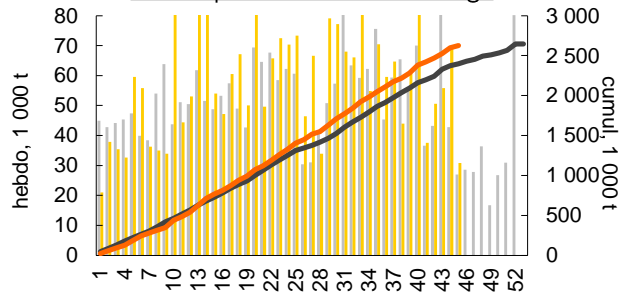
-1% / C-1



Source : CE
 hebdo 17/18 hebdo 18/19
 cumul 17/18 cumul 18/19

UE – Exportations – Malt d'orge

+9% / C-1

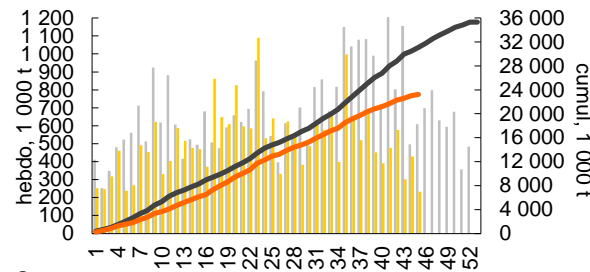


Source : CE
 hebdo 17/18 hebdo 18/19
 cumul 17/18 cumul 18/19

Blé tendre

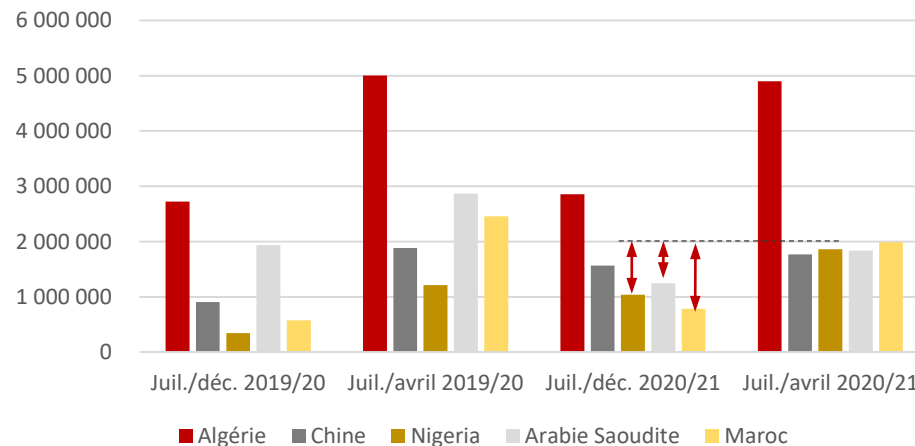
UE – Exportations – Blé tendre (grain + farine)

-25% / C-1



Source : CE
 hebdo 19/20 hebdo 20/21
 cumul 19/20 cumul 20/21

Exportations UE vers pays-tiers - blé tendre (grain)
 Principaux partenaires (données : Eurostat, Taxud)



Sur la campagne 2020/21, selon les données TAXUD, les exportations de blé tendre (grains + farine) de l'UE ont ralenti au mois d'avril. Au 9 mai 2021, elles s'élevaient à 23,2 Mt, en régression de 25 % par rapport à la même période l'année dernière. La destination principale (blé tendre grain) reste l'Algérie (22,1 % des exportations en cumul), suivie du Maroc (9,4 %), et du Nigéria (8,5 %), la Chine passant de la deuxième à la cinquième place en deux mois (7,7 % des volumes).

Évolutions des cours sur Euronext

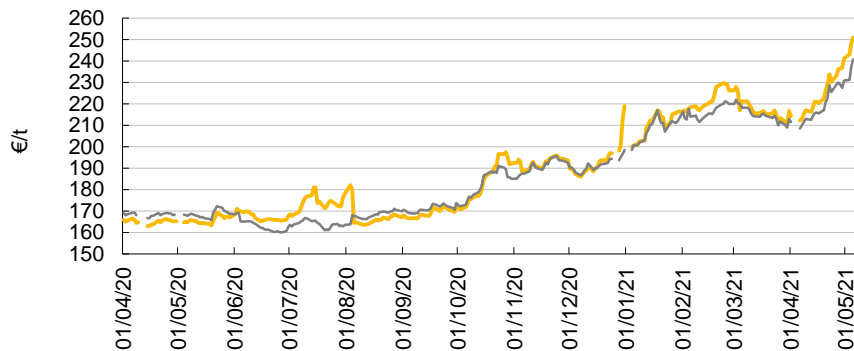
Blé meunier Euronext



Source : CIC d'ap. Euronext

— échéance proche — échéance suivante

Maïs Euronext



Source : CIC d'ap. Euronext

— Échéance proche — Échéance suivante

- › Fortes tensions sur les marchés céréaliers
- › Les cours du blé tendre sont repartis à la hausse, passant de 206 €/t au 6 avril, à plus de 250 €/t début mai sur le rapproché, et avant la fermeture de l'échéance mai.
- › Les échéances 2021/22 déjà hissées au-delà des 220 €/t début mai.

Facteurs haussiers :

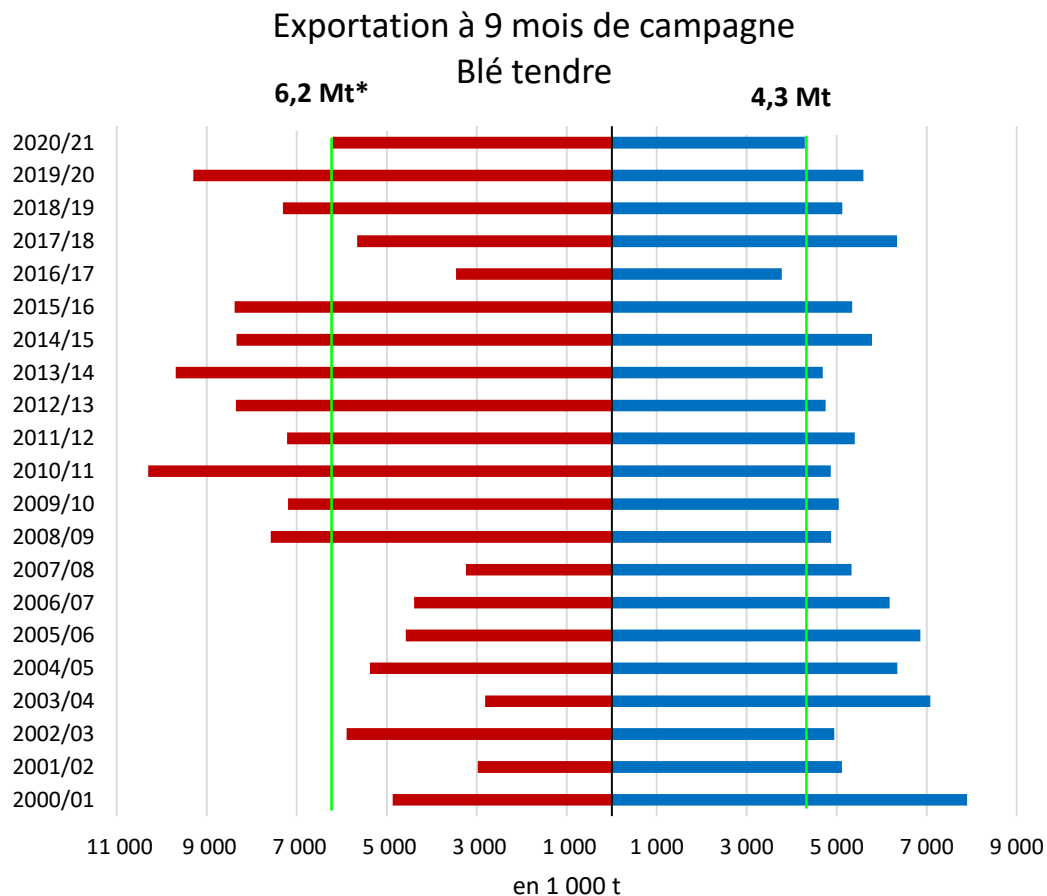
- › Conditions météorologiques : Europe, États-Unis, etc.
- › Bilans céréaliers particulièrement tendus pour la prochaine campagne.
- › Substitution FAB : blé/maïs

- › Après une régression au mois de mars, les cours du maïs étaient à la hausse au mois d'avril.
- › Le rapproché côtoyait les 211 €/t au 30 mars, et s'affichait au 5 mai à plus de 250 €/t, soit un plus haut depuis 2012.
- › Échéance novembre au-delà des 210 €/t.
- › Les inquiétudes principales émanent des **récoltes au Brésil** qui subissent de plein fouet la sécheresse. La seconde récolte (principale récolte en volume), pourrait donc être réduite, alors que les bilans mondiaux sont déjà serrés en raison d'une forte demande – chinoise notamment - et des stocks états-uniens qui s'annoncent particulièrement faibles pour la fin de campagne.

Marchés céréaliers – Situation française

Données déclaratives disponibles à 9 mois de campagne

Les exportations françaises de blé tendre à 9 mois de campagne 1/2



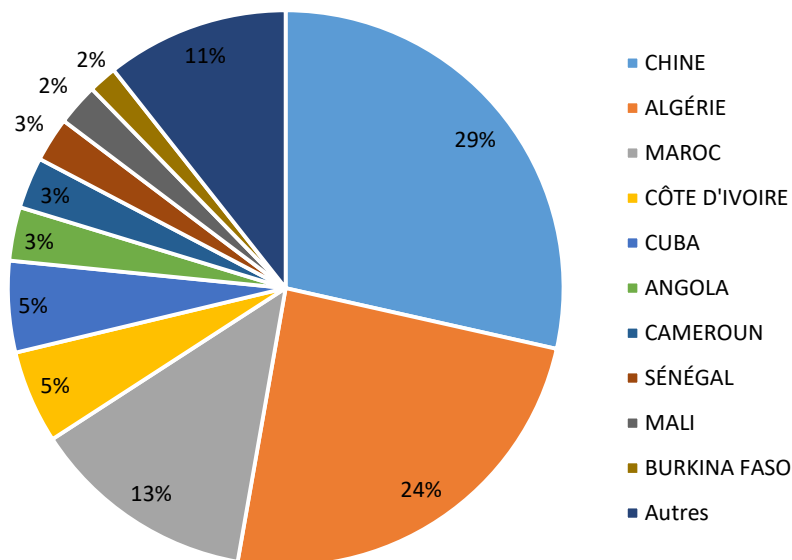
*Export pays tiers au 10 mai 2021 : 6,92 Mt

Source : Douane française

Les exportations françaises de blé tendre à 9 mois de campagne 2/2

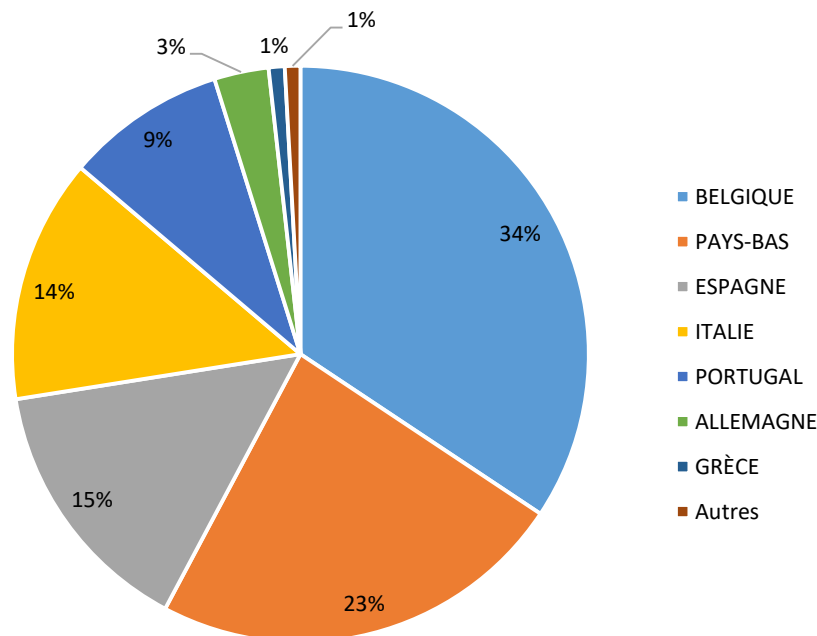
Exportation à 9 mois de campagne vers pays tiers
 Blé tendre

6,2 Mt



Exportation à 9 mois de campagne vers UE 27
 Blé tendre

4,3 Mt

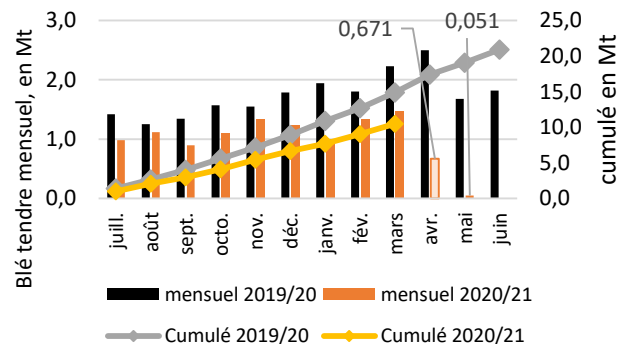


Source : Douane française

Bilan français du blé tendre

En 1000 t juillet - juin	2018/19	2019/20	2020/21	2020/21	VAR.m-1	Var
		Prov. Mai- 21	Prév. Avr- 21	Prév. Mai- 21	en kt	R2020/R2019 %
Production	34 045	39 551	29 157	29 157	0	-26%
Stock initial	3 006	2 670	3 028	3 018	-10	13%
Collecte	31 188	36 517	26 960	27 000	+41	-26%
Importations	292	232	250	250	0	8%
Total disponible	34 537	39 469	30 288	30 319	+31	-23%
Utilisations domestiques	14 472	15 206	14 075	14 135	+60	-7%
<i>Panification</i>	2 740	2 681	2 670	2 700	+30	1%
<i>Biscott., biscuit. et pâtisseries indus.</i>	1 187	1 150	1 100	1 130	+30	-2%
<i>Amido/Glut</i>	2 679	2 606	2 580	2 580	0	-1%
<i>Alcool (y.c. bicarburants)</i>	1 600	1 520	1 600	1 600	0	5%
<i>FAB</i>	4 531	4 959	4 550	4 550	0	-8%
<i>Autres (bilan)</i>	536	997	400	400	0	-60%
Exportations grains	17 156	20 998	13 302	13 367	+65	-36%
<i>Pays tiers</i>	9 852	13 542	7 550	7 550	0	-44%
<i>UE</i>	7 184	7 346	5 628	5 693	+65	-22%
Exportations farine	238	247	210	210	0	-15%
Total utilisé	31 867	36 451	27 587	27 712	+125	-24%
Stock final	2 670	3 018	2 701	2 607	-95	-14%

Exportations françaises de blé tendre



Sources : Douane française et Refinitiv (seulement pays tiers avril et mai), données arrêtées au 10/05/21

Campagne 2020/21

Disponibilités : quasi-statu-quo

Utilisations :

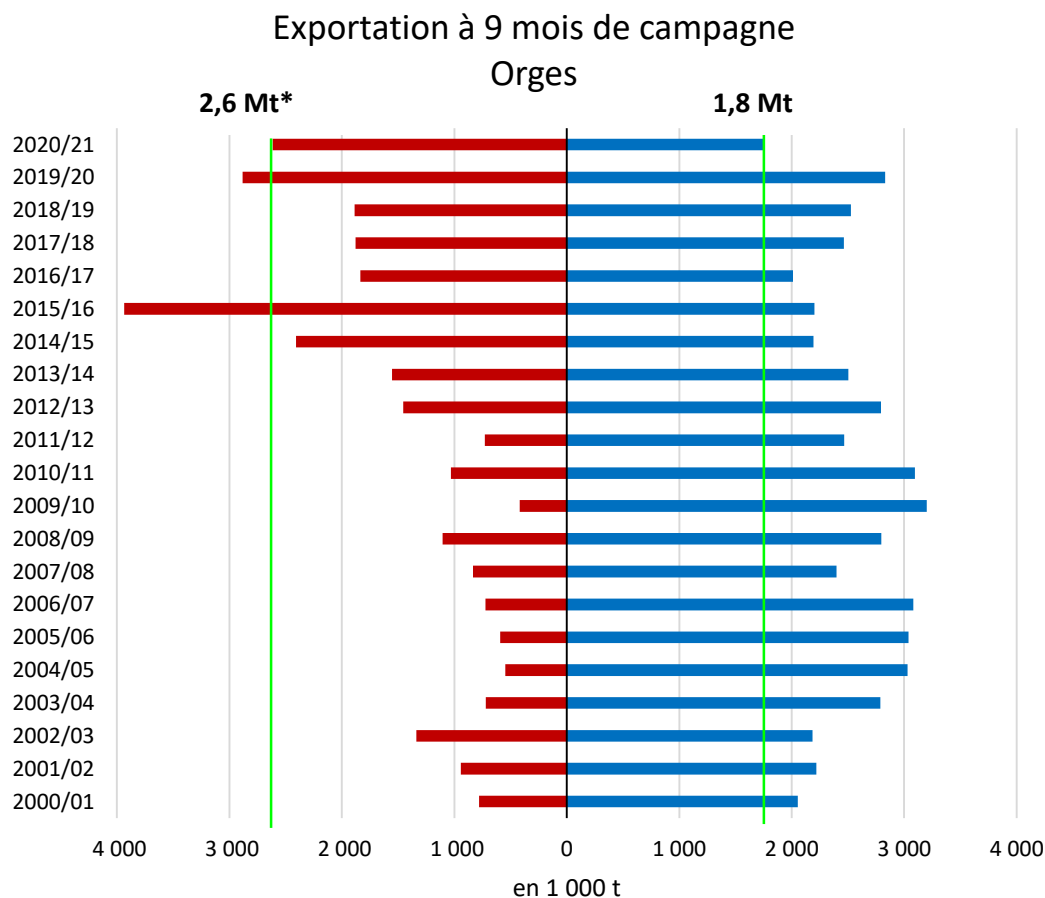
- **Meunerie** : au regard du réalisé et des mises en œuvre attendues en fin de campagne, la meunerie est revue en hausse (+ 30 kt pour la panification, + 30 kt pour les utilisations industrielles).
- **FAB** : statu-quo.

Exportations

- **Pays tiers** : statu-quo. La Chine devrait toujours être absente sur la fin de campagne 2020/21.
- **UE** : révision en hausse au regard du réalisé et des bons résultats du mois de mars.

Stock final : révision en baisse du stock final en lien avec la hausse des utilisations intérieures et des exportations. Stock au plus bas depuis 2013/14.

Les exportations françaises d'orges à 9 mois de campagne 1/2



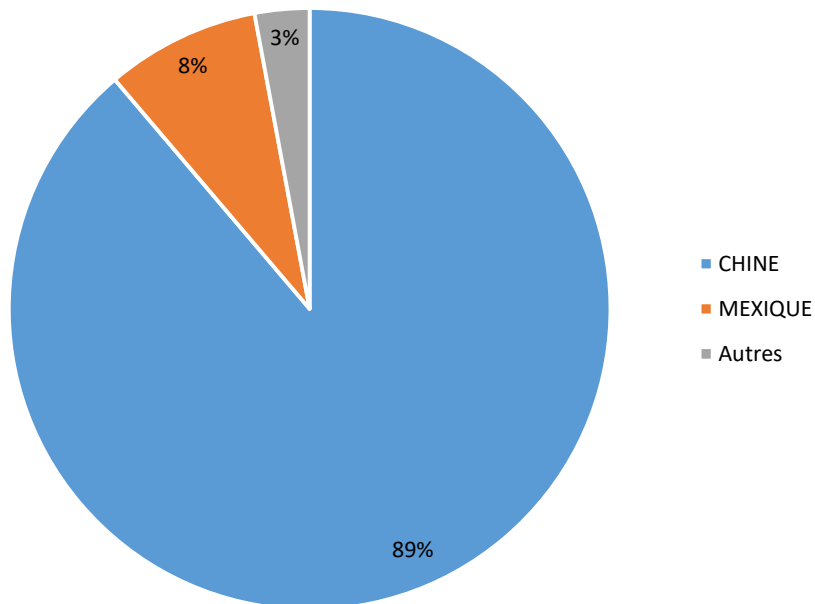
*Export pays tiers au 10 mai 2021 : 3 Mt

Source : Douane française

Les exportations françaises d'orges à 9 mois de campagne 2/2

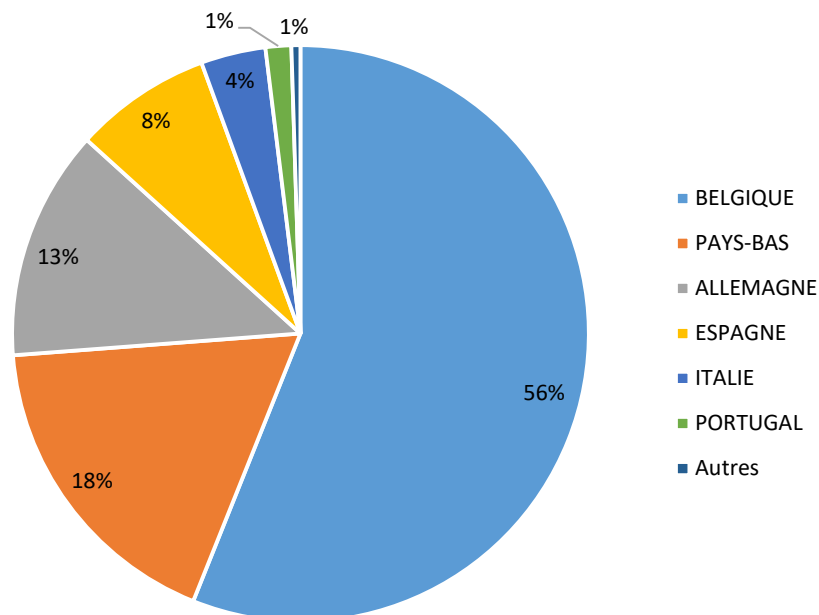
Exportation à 9 mois de campagne vers pays tiers
Orges

2,6 Mt



Exportation à 9 mois de campagne vers UE 27
Orges

1,8 Mt

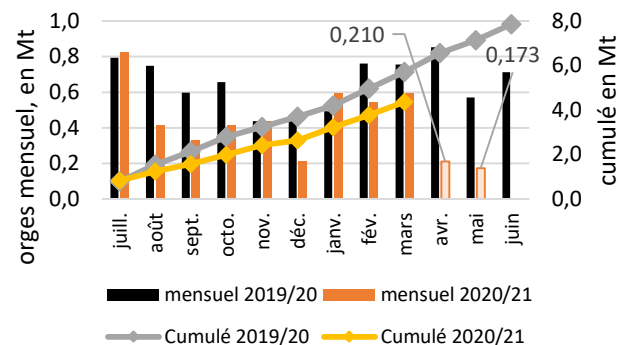


Source : Douane française

Bilan français des orges

En 1000 t juillet - juin	2018/19	2019/20	2020/21	2020/21	VAR.m-1 en kt	Var
						R2020/R2019 %
		Prov. Mai-21	Prév. Avr-21	Prév. Mai-21		
Production	11 173	13 749	10 384	10 384	0	-24%
Stock initial	1 496	1 327	1 388	1 387	-1	5%
Collecte	9 259	11 550	8 725	8 734	+9	-24%
Importations	85	72	70	70	0	-3%
Total disponible	10 840	12 949	10 183	10 191	+8	-21%
Utilisations domestiques						
<i>FAB</i>	1 023	1 497	1 400	1 400	0	-6%
<i>Malterie</i>	274	240	200	200	0	-17%
Exportations	6 194	7 862	5 704	5 744	+40	-27%
<i>Pays tiers</i>	2 403	3 932	3 250	3 300	+50	-16%
<i>UE</i>	3 776	3 917	2 437	2 427	-10	-38%
Exportations malt	1 424	1 340	1 350	1 360	+10	1%
Total utilisé	9 513	11 562	9 121	9 171	+50	-21%
Stock final	1 327	1 387	1 061	1 019	-42	-26%

Exportations françaises d'orges



Sources : Douane française et Refinitiv (seulement pays tiers avril et mai), données arrêtées au 10/05/21

Campagne 2020/21

Disponibilités : quasi-statu-quo

Utilisations intérieures : statu-quo

Exportations :

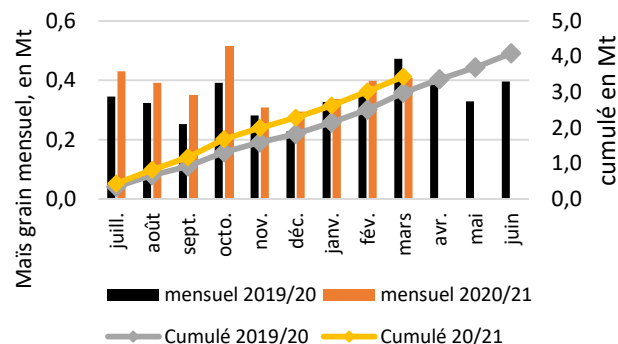
- **Grains, UE** : quasi statu-quo
- **Grains, pays tiers** : une demande chinoise toujours présente, révision en légère hausse (+ 50 kt).
- **Malt** : au regard des volumes mis en œuvre et des réalisations à l'export dans un contexte de ré-ouverture des lieux de consommation de bière dans le monde, le poste a été revu en légère hausse.

Stock final : en baisse (- 42 kt) d'un mois sur l'autre, dans le sillage de la hausse des exportations.

Bilan français du maïs grains – hors maïs humide

En 1000 t juillet - juin	2018/19	2019/20	2020/21	2020/21	VAR.m-1 en kt	Var. R2020/R2019
		Prov. Mai-21	Prév. Avr-21	Prév. Mai-21		%
Production	11 754	12 038	12 437	12 437	0	3%
Stock initial	2 575	2 118	2 025	2 061	+35	-3%
Collecte	10 496	10 343	10 659	10 631	-28	3%
Importations	866	673	450	450	0	-33%
Total disponible	13 938	13 134	13 134	13 141	+7	0%
Utilisations domestiques	7 463	6 753	6 509	6 508	-0	-4%
<i>Amidonnerie</i>	2 134	2 019	1 700	1 700	0	-16%
<i>Semoulerie</i>	72	102	80	80	0	-22%
<i>Alcool (y.c. biocarburant)</i>	550	500	530	530	0	6%
<i>FAB</i>	3 288	2 862	3 100	3 150	+50	10%
<i>Autres (bilan)</i>	1 227	1 075	900	850	-50	-21%
Exportations grains	4 214	4 186	4 481	4 582	+101	9%
<i>Pays tiers</i>	514	402	540	530	-10	32%
<i>UE</i>	3 595	3 688	3 821	3 932	+111	7%
Exportations farine et semoule	143	134	130	130	0	-3%
Total utilisé	11 820	11 074	11 120	11 220	+101	1%
Stock final	2 118	2 061	2 015	1 921	-94	-7%

Exportations françaises de maïs



Source : Données Douane française

Campagne 2020/21

Disponibilités : quasi statu-quo.

Utilisations domestiques :

- **FAB** : au regard des mises en œuvre, le poste FAB retrouve son niveau d'avril à 3,15 Mt.
- **Autre (bilan)** : révision en baisse du poste « Autre » au regard des utilisations du marché, de l'export et du stock de fin de campagne.

Exportations :

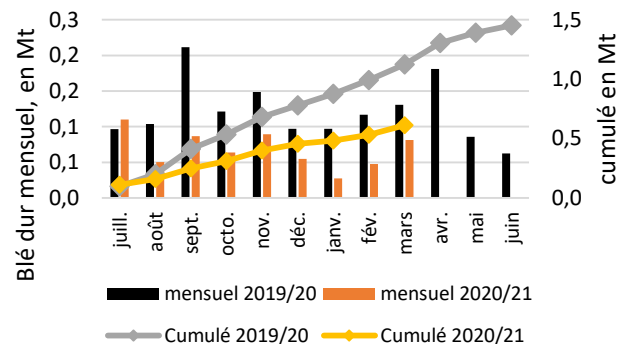
- **UE** : révision en hausse (+ 111 kt) au regard du réalisé et des bons résultats du mois de mars. Confirme la bonne compétitivité du maïs français en UE dans un contexte de prix élevés dans le monde.
- **Pays tiers** : quasi statu-quo (- 10 kt).

Stock final : stock final revu à un niveau historiquement bas, dans le sillage de la hausse des exportations de maïs à destination de l'UE. Stock final au plus bas depuis 2006/07.

Bilan français du blé dur

En 1000 t	2018/19	2019/20	2020/21	2020/21	VAR.m-1	Var R2020/R20 19
juillet - juin		Prov. Mai- 21	Prév. Avr- 21	Prév. Mai- 21	en kt	%
Production	1 795	1 563	1 286	1 286	0	-18%
Stock initial	398	364	187	187	+0	-49%
Collecte	1 771	1 579	1 257	1 258	+1	-20%
Importations	67	43	50	45	-5	4%
Ajustement	273	327	230	200	-30	-39%
Total disponible	2 510	2 314	1 723	1 689	-34	-27%
Utilisations domestiques	606	556	547	547	+0	-2%
<i>Semoulerie</i>	493	510	490	500	+10	-2%
Exportations grains	1 441	1 452	870	850	-20	-41%
<i>Pays tiers</i>	312	353	190	180	-10	-49%
<i>UE</i>	1 129	1 099	680	670	-10	-39%
Exportations semoule et farine	99	119	100	100	0	-16%
Total utilisé	2 146	2 127	1 517	1 497	-20	-30%
Stock final	364	187	207	193	-14	3%

Exportations françaises de blé dur



Source : Données Douane française

Campagne 2020/21

Disponibilités : révision du poste d'ajustement (- 20 kt) au regard du stock final attendu sur le marché.

Utilisations domestiques :

- **Semoulerie** : révision en légère hausse au regard du réalisé à 9 mois de campagne.
- **FAB** : révision en baisse à 10 kt (contre 20 kt précédemment) au regard du réalisé.

Exportations : révision en baisse de - 10 kt sur pays tiers et UE au regard du réalisé et des disponibilités.

Stock final : révisé en baisse (- 14 kt), attendu très légèrement supérieur au stock final 2019/20.

Merci pour votre attention

Retrouvez FranceAgriMer sur internet :



Site de FranceAgriMer : <https://www.franceagrimer.fr/>



VISIONet, site Open Data : <https://visionet.franceagrimer.fr>



Céré'Obs, suivi des cultures : <https://cereobs.franceagrimer.fr>



@FranceAgriMer



FranceAgriMer