

CONJONCTURE CÉRÉALES

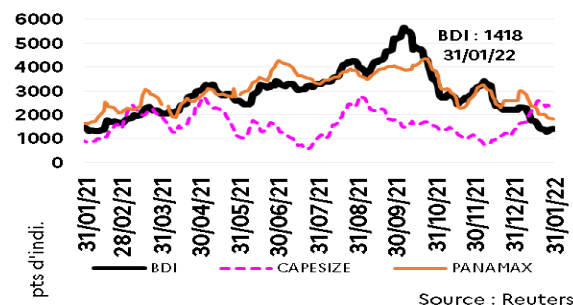
N° 73/FEVRIER 2022



Les fondamentaux du marché des grains et les éléments extérieurs (tensions entre la Russie et l'Ukraine, exportateurs majeurs de céréales) sont au centre des préoccupations. Les regards se tournent vers la prochaine campagne, dans un contexte où la flambée des cours des engrais et de l'énergie aura un impact inévitable sur les coûts de production des agriculteurs, à l'échelle mondiale.

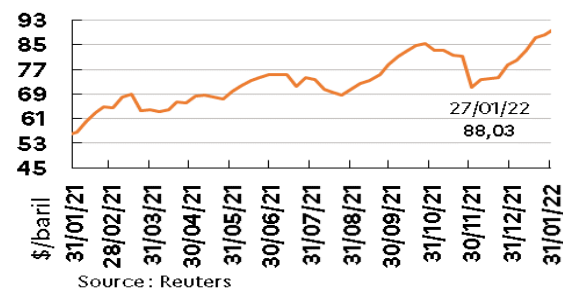
➤ MONDE

Prix du transport maritime - Fret - Baltic Dry Index (BDI)



Le BDI affiche une baisse de près de 43 % (en moyenne) par rapport au mois dernier, à 1414 pts le 31 janvier. Le sous-indice Capesize, indicateur du flux des grands cargos, est le moteur de la baisse. Il s'est replié de près de 55 % en un mois.

Prix du pétrole brut - Brent



Le cours du Brent est en forte hausse alors que les disponibilités mondiales se resserrent et que l'impact du variant Omicron sur la demande est moindre. L'OPEP+ a maintenu son objectif de mettre sur le marché 400.000 b/j supplémentaires à partir de janvier, malgré les demandes des principaux pays consommateurs (Chine, Inde, États-Unis...) pour une offre plus conséquente. Goldman Sachs s'attend à ce que les prix du baril atteignent 90 \$ au 1er trimestre 2022, 95 \$ au 2e trimestre et 100 \$ dollars au second semestre.

Prix à l'exportation - blé meunier

\$/t, FOB (moy. mens.)	21/22 (janv.)	var. / m-1	var. / n-1
Argentine 12 % (Up River)	304,1	- 4,2%	+ 6,2%
Ukraine 11 % (MN)	314,8	- 1,4%	+ 12,3%
Austr. (ASW, Eastern)	310,9	+ 0,7%	+ 16,1%
Russie, 12,5 % (MN)	333,5	- 1,0%	+ 15,9%
France (Sup., Rouen)	318,6	- 3,0%	+ 11,8%
All. (B, Hambourg)	328,1	- 2,9%	+ 15,2%
US (SRW, Golfe)	335,2	- 1,8%	+ 16,0%
US (HRW, Golfe)	374,2	- 1,1%	+ 29,3%
Can. (CWRS, St Lau.)	389,9	- 6,9%	+ 34,6%

Sources : CIC, FranceAgriMer

La volatilité reste de mise sur le marché du blé sous l'effet de tensions géopolitiques (Russie-Ukraine) dont l'issue demeure très incertaine avec cependant peu d'impact sur le commerce des céréales. La Russie et l'Ukraine sont les 1er et 4ème exportateurs mondiaux de blé avec des parts de marché respectives de 17 % et 12 % des échanges mondiaux. A la faveur d'une baisse du rouble, les exportations de la Russie ont été revues à la hausse par SovEcon à 34,3 Mt (USDA 35 Mt, CIC 33 Mt, UAC 32 Mt). Par ailleurs, un addendum a été ajouté à l'accord de 2017, entre l'agence de surveillance vétérinaire et phytosanitaire russe (Rosselkhoznadzor) et l'Administration générale des douanes chinoises (GACC) qui autorise toutes les régions russes à exporter du blé vers la Chine, à partir de l'ensemble des ports russes (contre seulement sept régions auparavant). De plus, la liste ne comptait pas les principales régions productrices du pays. Cette situation pourrait entraîner des pertes de part de marchés pour les origines européennes et ukrainiennes (entre autres).

Prix à l'exportation - maïs

\$/t, FOB (moy. mens.)	21/22 (janv.)	var. / m-1	var. / n-1
Argentine (Up River)	272,5	+ 4,9%	+ 6,9%
Ukraine	279,0	+ 1,7%	+ 8,9%
US (YC 3)	284,9	+ 4,5%	+ 16,4%
Brésil (Paranagua)	286,8	+ 4,8%	+ 5,8%

Source : CIC

La sécheresse au Brésil et en Argentine, continue de soutenir les prix du maïs. En Chine, l'attaché agricole de l'USDA en poste à Beijing revoit à la baisse les importations à 20 Mt soit 6 Mt en dessous de l'estimation officielle de l'USDA. La Chine s'attend à une baisse des prix locaux par rapport au niveau élevé de l'année dernière et la demande fléchit à mesure que les stocks de maïs importés arrivent sur le marché. Un volume de 380 kt de maïs américain a été annulé par la Chine.

Prix à l'exportation - orge fourragère

\$/t, FOB (moy. mens.)	21/22 (janv.)	var. / m-1	var. / n-1
Australie (Fob Ad.)	269,1	- 0,8%	+ 20,1%
mer Noire	295,0	- 1,7%	+ 24,9%
Argentine (Up River)	296,3	- 1,9%	+ 28,8%
France (Rouen)	298,3	- 0,5%	+ 11,7%

Sources : CIC, FranceAgriMer

Les cours de l'orge sont en légère baisse sur le mois écoulé. En Chine, la demande s'est rétractée avec la période du nouvel an lunaire, après un volume d'achat conséquent en décembre.

Bilans mondiaux - prévisions 2021/22, CIC

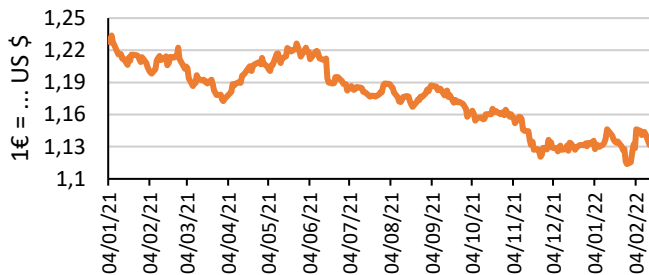
M t (Janv. 22)	TTES CER.	BLÉS	MAÏS	ORGES
Var. st. initial	- 14,7	+ 275,9	- 19,7	+ 0,8
Prod.	2 286,0	781,3	1 207,4	145,7
var. / N-1	+ 71,0	+ 773,2	+ 78,2	- 13,4
Conso.	2 286,7	782,8	1 198,8	152,7
var. / N-1	+ 57,0	+ 771,4	+ 49,9	- 5,5
Échanges	422,9	196,1	177,3	34,2
var. / N-1	- 4,6	+ 190,7	- 11,3	- 0,6
Stock fin	601,1	276,0	286,8	21,6
var. / N-1	- 0,7	+ 277,6	+ 8,6	- 7,0

Source : Cic

UNION EUROPÉENNE

Contexte

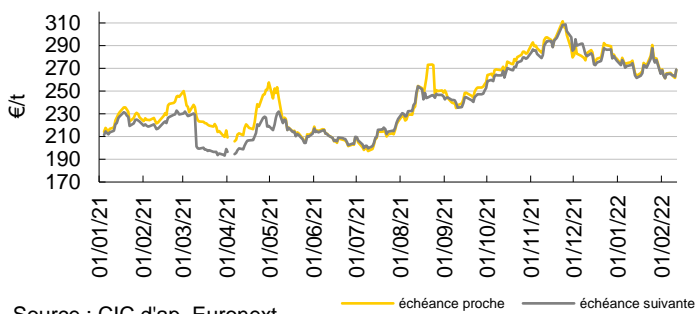
Euro contre dollar américain



Le dollar états-unien a chuté face à l'euro au cours du mois de janvier, avant de se rétablir à un niveau similaire au mois de décembre, à environ 1,13 \$. La moyenne de ce mois est stable par rapport au mois précédent, et toujours nettement en dessous des valeurs de l'an passé (- 7%). L'euro s'échangeait à 1,132 \$ au 14 février.

Cotation sur le marché à terme

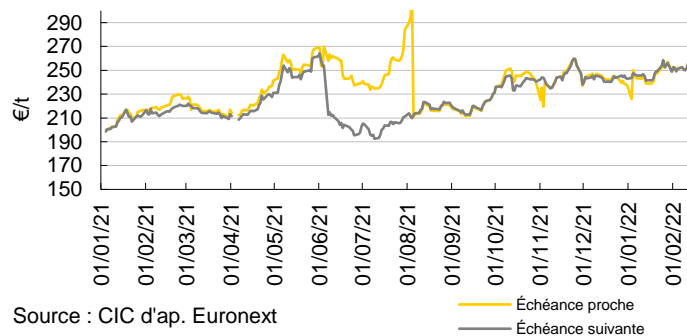
Cotation du contrat blé meunier



Source : CIC d'ap. Euronext

Les cours du blé meunier restent à des niveaux élevés sur Euronext. Après le pic de novembre à 311,5 €/t (le 23/11) pour le rapproché – valeur record – les cours ont régressé aux mois décembre et de janvier, malgré des fluctuations persistantes entre 260 et 290 €/t (292 €/t le 22 décembre, 291 €/t le 25 janvier), pour s'établir à 269 €/t le 11 février. Les cours restent nettement supérieurs aux valeurs à date l'an passé et + 52% par rapport à la moyenne 5 ans du rapproché). Ces évolutions s'expliquent pour partie par le maintien des fondamentaux, la baisse dans la demande des principaux importateurs, couplé à une détente des bilans mondiaux, mais soutenu par les incertitudes sanitaires, les prix de l'énergie et les tensions politiques dans la région Mer noire.

Cotation du contrat maïs



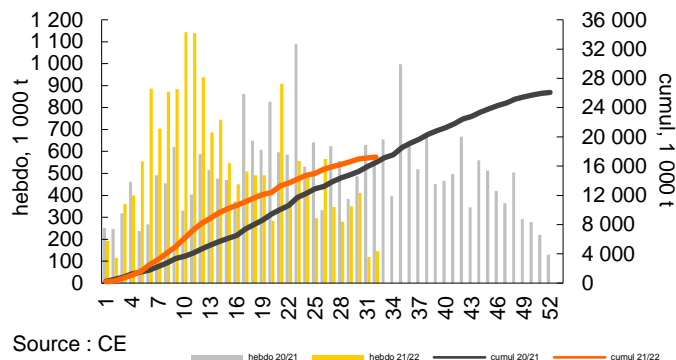
Source : CIC d'ap. Euronext

Les cours du maïs, relativement stables au mois de décembre (dans un tunnel de prix entre 240 et 250 €/t), ont progressé mi-janvier, et évoluent désormais autour de 250 €/t. Le rapproché est relevé à 255 €/t le 11 février, soit une hausse de 17 % sur un an, et de 52 % par rapport à la moyenne quinquennale. Ces évolutions s'expliquent pour partie par les conditions climatiques en Amérique du Sud et les variations dans le prix du pétrole.

Situation des échanges UE / Pays-tiers

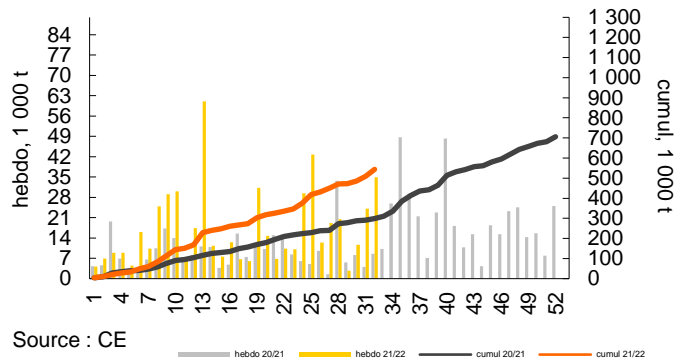
Exportations (flux physiques)

Exportations – blé tendre (grains + farine)*



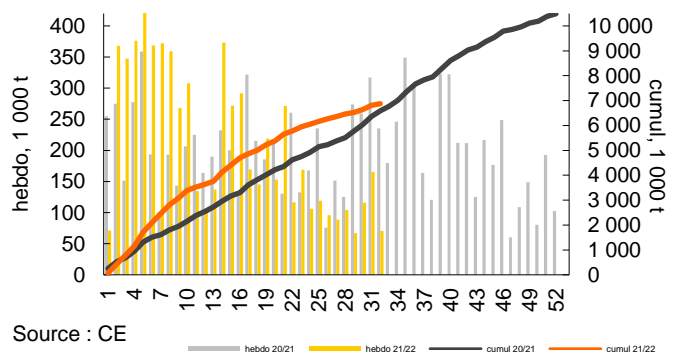
Sur la campagne 2021/22, selon les données TAXUD de la Commission européenne, les exportations de blé tendre (grains + farine) de l'UE, au 7 février 2022, s'élèvent à 17,2 Mt, en progression de 5 % par rapport à la même période l'an passé (- 10 % / N-2). La destination principale (blé tendre grain) reste l'Algérie (15,2 % des exportations en cumul), suivie de l'Égypte (9,7 %) et de la Chine (9,7 %).

Exportations – blé dur (grains + semoule)*



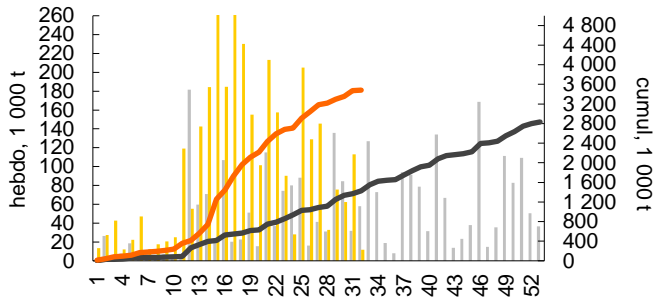
Au 7 février 2022, sur la campagne 2021/22, les exportations de blé dur (grains + semoule) s'élèvent à 544 kt, en nette progression par rapport à l'an passé à date. Pour le blé dur (grain) la principale destination est la Tunisie (107 kt), suivie de la Turquie (65 kt) et du Nigéria (50 kt).

Exportations – orge (grains + malt)*



Au 7 février 2022, sur la campagne 2021/22, les exportations d'orges (grains + malt) s'élèvent à 6,9 Mt. Le rythme des exportations d'orges est en hausse de 4 % par rapport à celui de l'an passé (+ 7 % / N-2), soutenu par les achats chinois (40,6 % des échanges en cumul), saoudiens (9,8 %) et turcs (9,2 %).

Exportations – maïs (grains)*



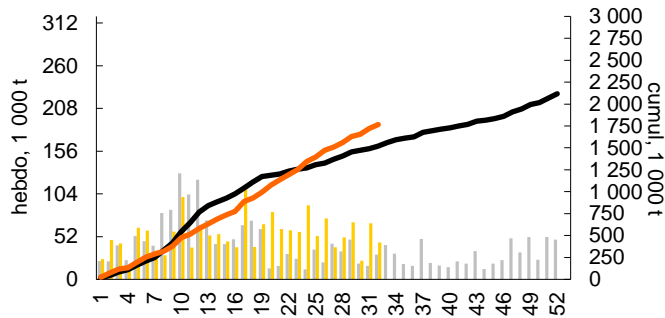
Source : CE

heβδο 20/21 hebdo 21/22 cumul 20/21 cumul 21/22

Au 7 février 2022, sur la campagne 2021/22, les exportations de maïs s'élevaient à 3,5 Mt (triple des exportations par rapport à la même date l'an passé, mais en hausse de seulement 16%/N-2). Les principales destinations sont l'Iran (26%), l'Égypte (18,5%) et le Royaume-Uni (11,1% des volumes).

■ Importations (flux physiques)

Importations – blé tendre (grains + farine)*

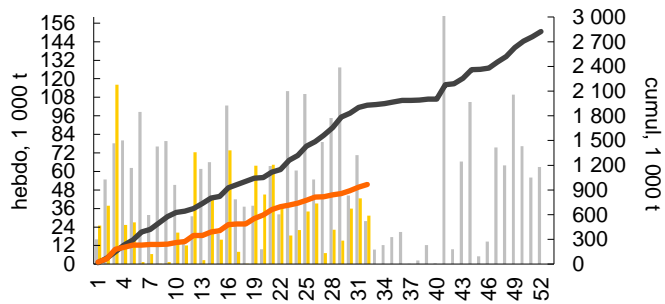


Source : CE

heβδο 20/21 hebdo 21/22 cumul 20/21 cumul 21/22

Au 7 février 2022, sur la campagne 2021/22, les importations de blé tendre (grains + farine) s'affichent à 1,8 Mt, en progression par rapport à la campagne passée (+ 16% / N-1 et + 18% / N-2).

Importations – blé dur (grains + semoule)*

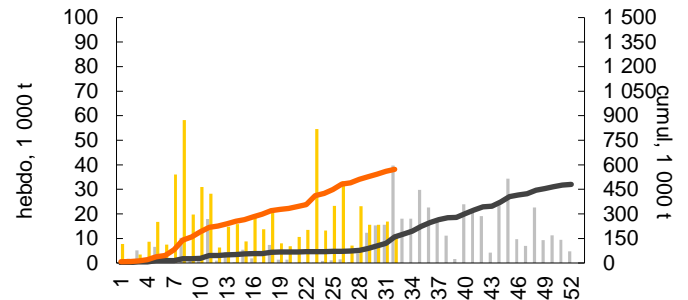


Source : CE

heβδο 20/21 hebdo 21/22 cumul 20/21 cumul 21/22

Au 7 février 2022, sur la campagne 2021/22, les importations de blé dur (grains + semoule) s'affichent en net recul par rapport à l'an passé (- 50% / N-1 et - 27% / N-2), à 966 kt. La provenance (blé dur grain) est très majoritairement le Canada (54,5% des volumes), suivi de l'Australie (19,3%). À la même période l'année passée aucune importation australienne n'avait été enregistrée.

Importations – orges (grains + malt)*

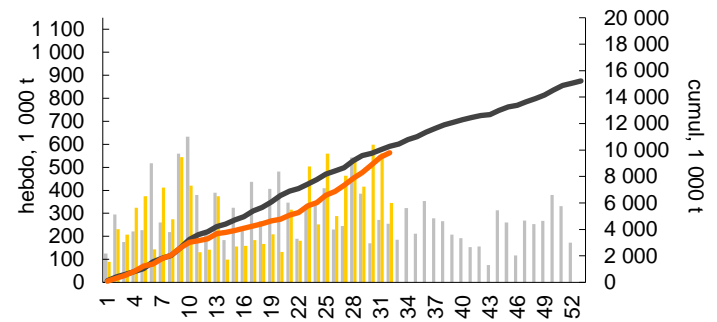


Source : CE

heβδο 20/21 hebdo 21/22 cumul 20/21 cumul 21/22

Au 7 février 2022, sur la campagne 2021/22, les importations d'orges (grains + malt) s'élevaient à 572 kt, en nette avance par rapport à l'an passé et + 10% par rapport à la campagne précédente, en lien avec le retard des récoltes au sein de l'UE et la sortie du Royaume-Uni de l'Union qui concentre 84,7% des importations d'orges au 7 février.

Importations – maïs (grains)*



Source : CE

heβδο 20/21 hebdo 21/22 cumul 20/21 cumul 21/22

Au 7 février 2022, sur la campagne 2021/22, les importations de maïs s'affichent en retrait de 5% (-29% / N-2) par rapport au rythme d'importations de l'an passé, à 9,8 Mt. Les origines principales sont l'Ukraine (50,1%) et le Brésil pour 33,6% des volumes.

**Contingent à l'importation de blé tendre à droit réduit
(12 €/t) – R. 2020/761**

	États-Unis	Canada (à droit 0)	Autres que É- Unis et Canada	Toutes origines
Contingents 2022 (t)	571 943	100 000	2 285 665	129 577
Janvier	0,000	0,000	2 524,000	92,000
Février	0,000	0,000	0,000	0,000
Mars				
Avril				
Mai				
Juin				
Juillet				
Août				
Septembre				
Octobre				
Novembre				
Décembre				
Alloué à ce jour	0	0	2 524	92
% alloué	0,0%	0,0%	0,1%	0,1%
Restant disponible	571 943	100 000	2 283 141	129 485

Source : CE

Encore peu d'utilisations, en 2022, des quotas à l'importation pour le blé tendre.

**Contingent à l'importation d'orge fourragère à droit réduit
(16 €/t) – R. 2020/1988**

Contingent 2022 (t) (cumul)	307 105
Attribué - janvier	225,911
Attribué - février	
Attribué - mars	
Attribué - avril	
Attribué - mai	
Attribué - juin	
Attribué - juillet	
Attribué - août	
Attribué - septembre	
Attribué - octobre	
Attribué - novembre	
Attribué - décembre	
Alloué à ce jour	226
% alloué	0,1%
Restant disponible	306 879

Source : CE

Les attributions pour le quota 2022 d'orge fourragère à droit réduit évoluent peu ce mois, affichant à un mois, une utilisation de 0,1%.

Contingent à l'importation de maïs à droit zéro – R. 2020/761

Contingent 2022 (t)	276 000
Janvier	0,000
Février	0,000
Mars	
Avril	
Mai	
Juin	
Juillet	
Août	
Septembre	
Octobre	
Novembre	
Décembre	
Alloué à ce jour	0
% alloué	0,0%
Restant disponible	276 000

Source : CE

Aucune utilisation de ce quota n'a été relevée pour janvier et février.

**Contingent à l'importation de céréales originaires d'Ukraine à
droit zéro – R. 2020/761**

	Blé tendre*	Orge*	Maïs*
Contingents 2022 (t)	1 000 000	350 000	650 000
Janvier	69 597	19 570	0
Février	77 833	1 210	0
Mars			
Avril			
Mai			
Juin			
Juillet			
Août			
Septembre			
Octobre			
Novembre			
Décembre			
Alloué à ce jour	147 430	20 780	0
% alloué	14,7%	5,9%	0,0%
Restant disponible	852 570	329 220	650 000

* grains, farines, pellets

Source : CE

Utilisation des quotas ukrainiens, en ce début 2022, déjà relevée à 14,7% pour les blés et 5,9% pour les orges.

*jusqu'au 31/12/2020 : données UE27 + Royaume-Uni

FRANCE

■ Prix à l'exportation des céréales françaises (€/t)

€/t, FOB	Jan-2022	var. / m-1	var. / n-1
Blé meunier sup (Rouen)	280,5	-3,0%	+20,0%
Blé meunier sup (Pallice)	282,3	-2,9%	+19,7%
Orge (fourr. Rouen)	262,3	-1,2%	+19,3%
Maïs Bordeaux	256,7	+0,9%	+16,7%
Maïs Rhin	260,9	+1,3%	+16,0%
Blé dur (La Pallice)	475,3	+16,0%	-
Blé dur (Port-la-Nv)	480,5	+0,7%	-

Source : FranceAgriMer

Une certaine détente des prix du blé et des orges est observée en janvier. En revanche, ceux du maïs progressent, réduisant le différentiel de prix avec les blés et orges fourragères et l'intérêt d'incorporer du maïs dans les rations en alimentation animale.

■ Fabricants d'Aliments du Bétail

Mises en œuvre par les fabricants d'aliments composés

tonnes	Blé tendre	Maïs	Orge
2020/21 (12m)	4 549 300	3 227 000	1 438 000
Cumul 1er jan. 22	2 603 000	1 401 000	599 000
Cumul 1er janv. 21	2 345 000	1 604 000	778 000
var. / N-1	11,0%	-12,6%	-23,0%

Source : FranceAgriMer - (Données 06 mois)

Au 15/02/2022, les prévisions de mise en œuvre de céréales pour la nutrition animale voient la part du blé augmenter à 4,75 Mt. Celle du maïs régresse à 3,15 Mt et celle des orges serait inchangée à 1,1 Mt.

Exportations

Exportations de blé tendre vers pays tiers au 31 janvier 2022

tonnes	Cumul 21/22	Cumul 20/21	var. / N-1	var. / N-2
Total pays tiers yc UK	5 226 212	4 432 716	+18%	-20%
Chine	1 777 464	1 562 560	+14%	x2
Algérie	1 153 935	1 013 209	+14%	-62%
Afrique sub sah	1 027 375	1 027 566	-0%	-26%
Maroc	506 981	302 681	+67%	-31%
Royaume-Uni	227 520	58 412	x44	x3
Cuba	182 500	258 345	-29%	+33%

Source : Douanes, Refinitiv (cumul 07 mois - données arrêtées au 10-02-2022)

À 7 mois de campagne (données douanes France de juillet à décembre et Refinitiv pour janvier), les exportations vers pays tiers de la campagne 2021/22 enregistrent une hausse de 18 % sur 2020/21, avec 500 kt embarquées vers les pays tiers sur le mois de janvier. La Chine, 1^{ère} destination des exportations PT, représente 34 % devant l'Algérie avec 22 % et l'Afrique Subsaharienne avec 20 %.

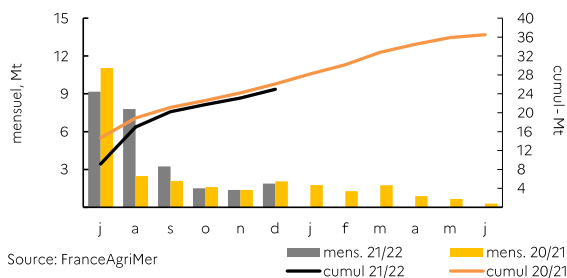
Exportations d'orges vers pays tiers au 31 janvier 2022

tonnes	Cumul 21/22	Cumul 20/21	var. / N-1	var. / N-2
Total pays tiers yc UK	2 471 980	1 858 915	+33%	+17%
Chine	2 143 479	1 707 728	+26%	+140%
Colombie	84 000	0	-	x3
Mexique	60 033	124 379	-52%	-55%
Canada	30 000	-	-	-
Tunisie	27 503	2 402	x11	x12
Royaume-Uni	19 947	456	x44	x82

Source : Douanes, Refinitiv (cumul 07 mois - données arrêtées au 10-02-2022)

A 7 mois de campagne (données douanes France de juillet à décembre et Refinitiv pour janvier), la demande des orges sur le mois de janvier a fortement ralenti. La Chine, 1^{ère} destination PT, représente 87 %. À noter des expéditions vers le Canada.

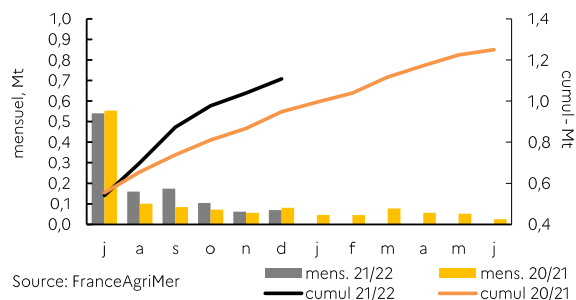
Collecte réalisée en blé tendre



Source : FranceAgriMer

La collecte cumulée de la campagne 2021/22 de blé tendre au 1^{er} janvier représente 70,52 % (70,83 % en 2020/21) d'une production estimée par le SSP au 1^{er} février à 35,41 Mt.

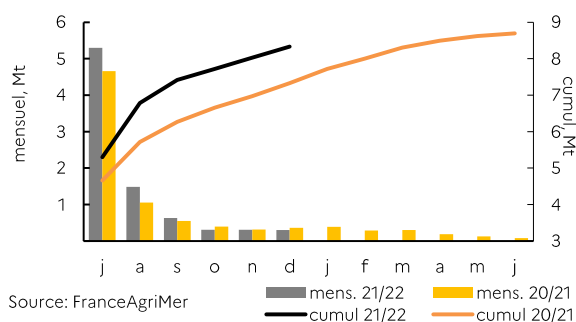
Collecte réalisée en blé dur



Source : FranceAgriMer

La collecte cumulée de blé dur de la campagne 2021/22 au 1^{er} janvier représente 70,44 % (71,73 % en 2020/21) d'une production estimée par le SSP au 1^{er} février à 1,57 Mt.

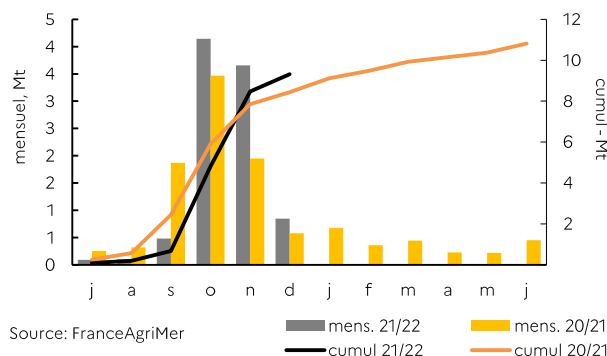
Collecte réalisée en orges



Source : FranceAgriMer

La collecte cumulée d'orges de la campagne 2021/22 au 1^{er} janvier représente 72,78 % (70,53 % en 2020/21) d'une production estimée par le SSP au 1^{er} février à 11,45 Mt.

Collecte réalisée en maïs grains non humide



Source : FranceAgriMer

La collecte cumulée de maïs grains de la campagne 2021/22 au 1^{er} janvier représente 65,56 % (67,33 % en 2020/21) d'une production estimée par le SSP au 1^{er} février à 14,22 Mt (estimation du SSP pour le maïs grain récolté à maturité, c'est à dire hors maïs ensilage et hors maïs récolté au stade « humide »).