

Alsace
Aquitaine
Auvergne / Limousin
Basse & Haute Normandie
Bourgogne / Franche-Comté
Bretagne
Centre
Champagne-Ardenne
Île-de-France
Languedoc-Roussillon
Lorraine

Midi-Pyrénées

Nord - Pas-de-Calais
PACA / Corse
Pays de la Loire
Picardie
Poitou / Charentes
Rhône-Alpes



Chiffres-clés 2010/11 Prévisions 2011/12

> édition octobre 2011



Récolte 2010

La production de céréales et d'oléo-protéagineux qui atteint près de 5 millions de tonnes enregistre une hausse de 5 % par rapport à la moyenne quinquennale et 16 % par rapport à la campagne 2009/10.

La forte progression de la production a permis à la région Midi-Pyrénées d'avoir une bonne collecte (4,1 millions de tonnes dont 3,5 millions de tonnes céréales soit une augmentation de 11 % par rapport à la moyenne quinquennale) contrairement au reste de la France et du Monde.

Le blé tendre est la première culture de Midi-Pyrénées avec 235 000 ha, suivi du tournesol avec 196 000 ha, le maïs compte 163 000 ha et le blé dur 122 000 ha.

Les cours ont été quasiment toujours au-dessus des 200 €/T pour le blé tendre et ont même dépassé les 250 €/T sur le début 2011.

En Midi-Pyrénées on constate un rapport collecte/production au 30/06/2010 très important : ont été collectés plus de 90 % du blé tendre produit et 92 % du maïs. Les nouveaux modes de commercialisation proposés par les collecteurs, contrats indexés sur le marché à terme principalement, permettent de mieux gérer le «risque prix» et les producteurs, mieux informés, répondent de plus en plus à ce type de contrats.

Au cours de la campagne 2010, Midi-Pyrénées a exporté 296 000 tonnes de blé tendre dont 280 000 tonnes à destination de l'Espagne (45 % du total commercialisé en Midi-Pyrénées), 252 000 tonnes de maïs dont 249 000 tonnes à destination de l'Espagne (49 % du total régional commercialisé) et 88 000 tonnes de tournesol dont 71 000 tonnes à destination de l'Espagne (33 % du total commercialisé de la région).

Prévisions pour la campagne 2011/12

En 2011/12, les semis ont été précoces et réalisés dans de bonnes conditions.

Les fortes soles des trois cultures principales (blé tendre, maïs et tournesol dont c'est la plus forte sole depuis 10 ans) sont dues au niveau des cours qui sont restés élevés en 2010/11.

Les conditions climatiques de cette année ont été marquées par une sécheresse hivernale et printanière qui a entraîné des baisses de rendements et de production pour les cultures d'automne. Les rendements des principales céréales à paille perdent 10 qx/ha comparé à la récolte 2010.

Les cultures d'été, par contre, ont bénéficié d'un mois de juillet maussade et leurs rendements s'annoncent bons.

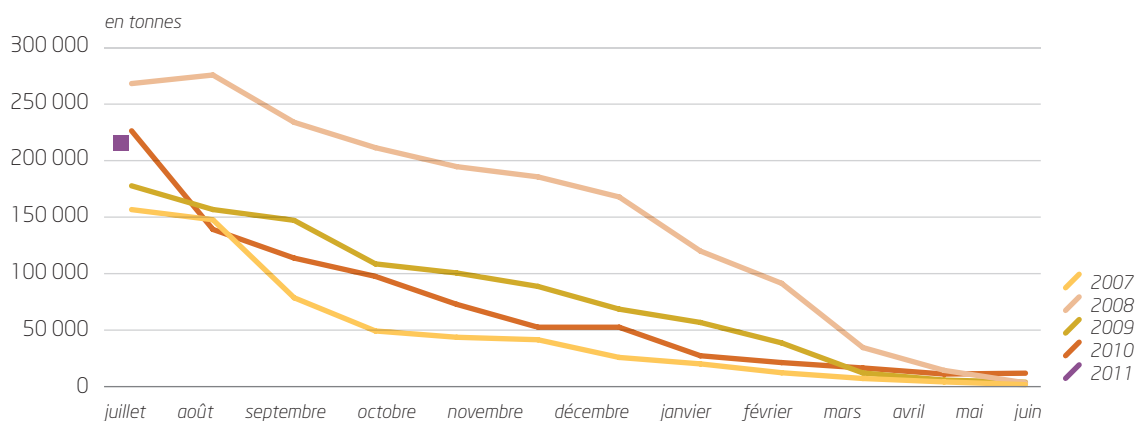
Cette bonne production, en particulier en maïs, devrait permettre d'améliorer la situation des éleveurs de la région. En effet, ces derniers ont particulièrement souffert de la sécheresse printanière qui n'a pas permis de reconstituer les stocks de fourrage. La solidarité des céréaliers pour fournir de la paille a bien fonctionné dans la région.

La réouverture du marché russe depuis juillet 2011 a eu pour conséquence une diminution du prix du blé sur le marché : de 250 € la tonne il semble se stabiliser à 200 € la tonne.

Même si l'on a constaté en début de campagne 2011/12 un relatif tassement des cours du blé tendre, les cours du maïs et du tournesol restent élevés.

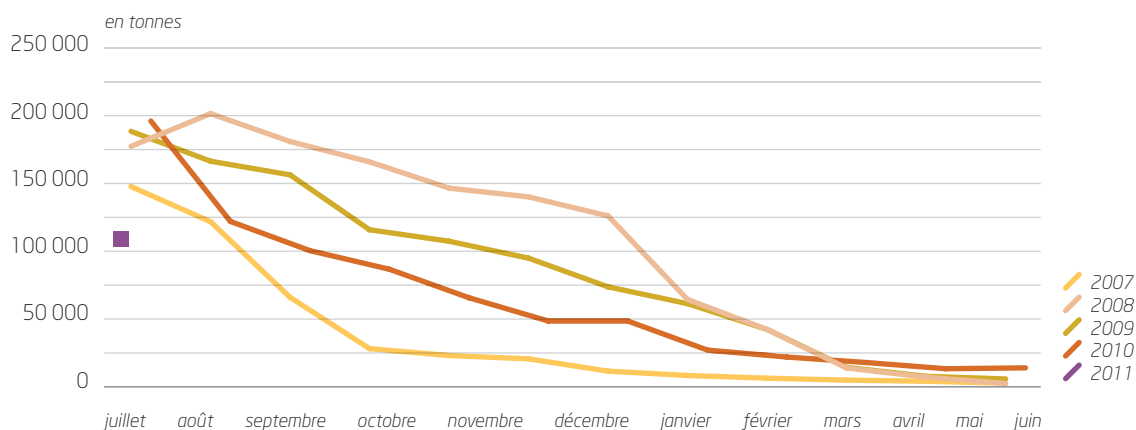
Évolution des dépôts de blé

années 2007 / 10



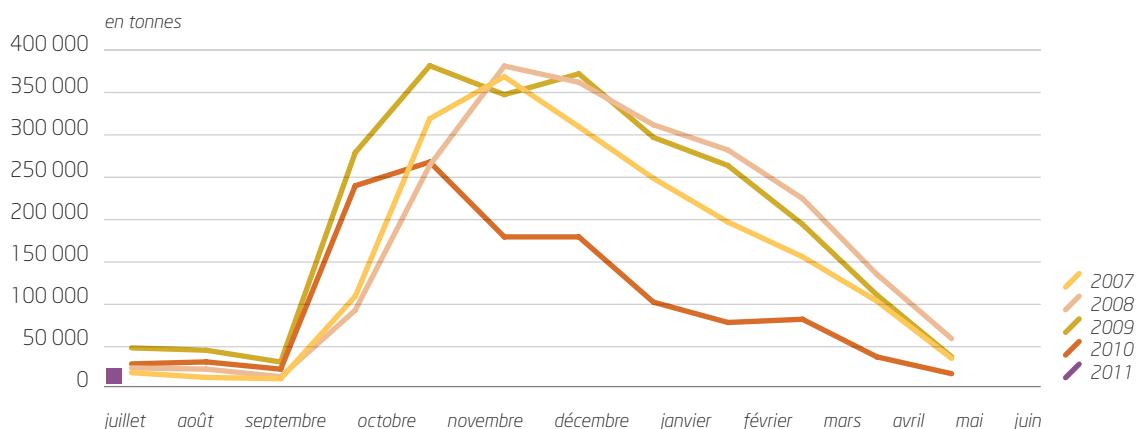
Évolution des dépôts de blé dur

années 2007 / 10

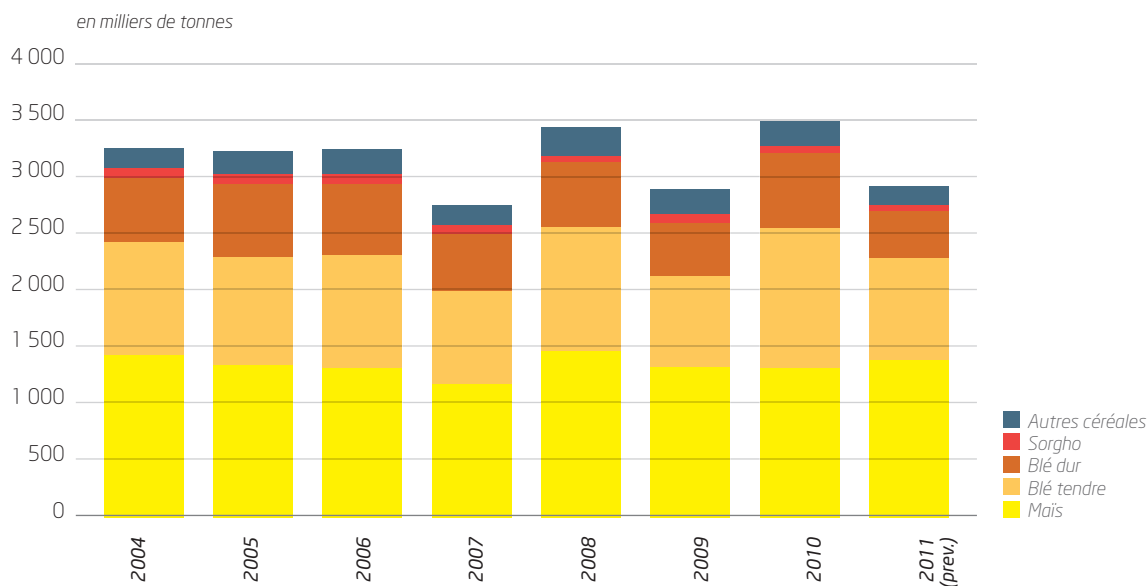


Évolution des dépôts de maïs

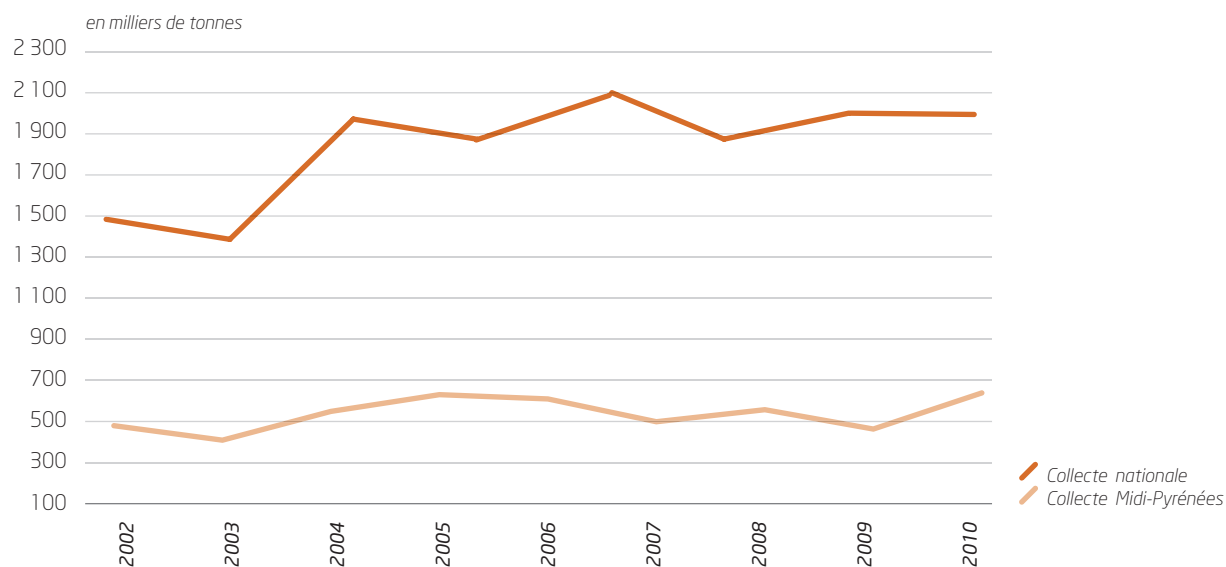
années 2007 / 10



Évolution de la collecte céréalière

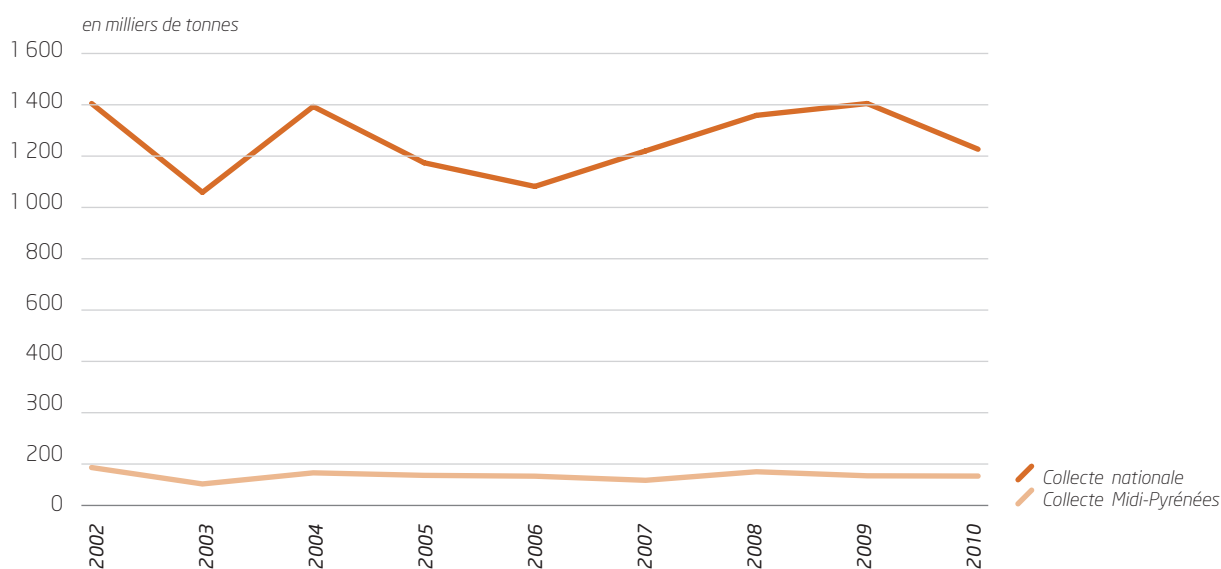


Évolution de la collecte de blé dur



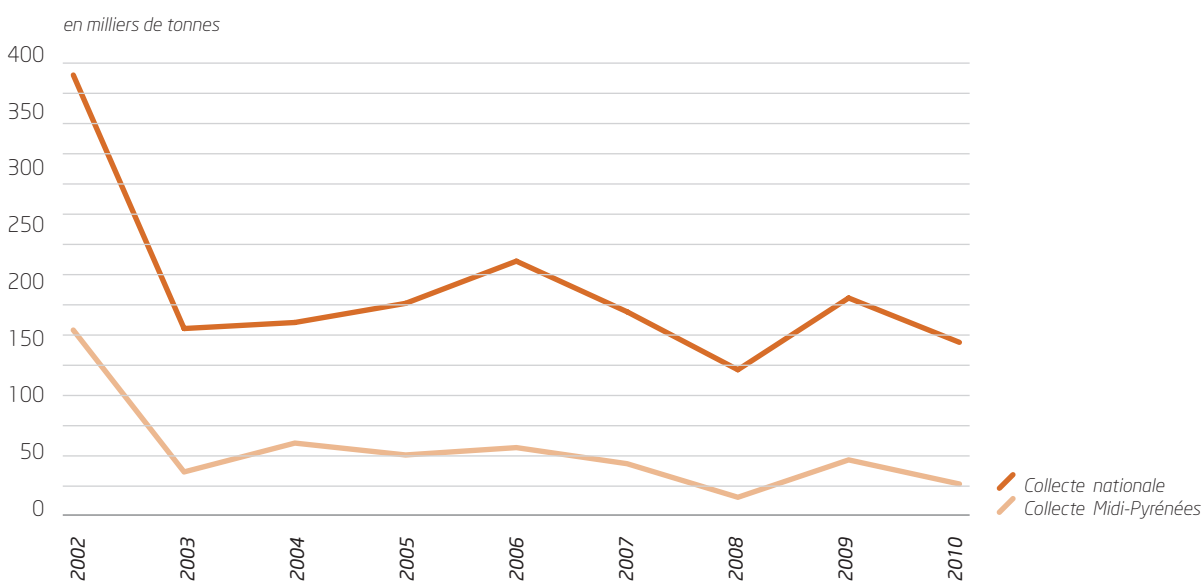
Source : Prodcoll au 30/06/2011

Évolution de la collecte de maïs



Source : Prodcoll au 30/06/2011

Évolution de la collecte de sorgho

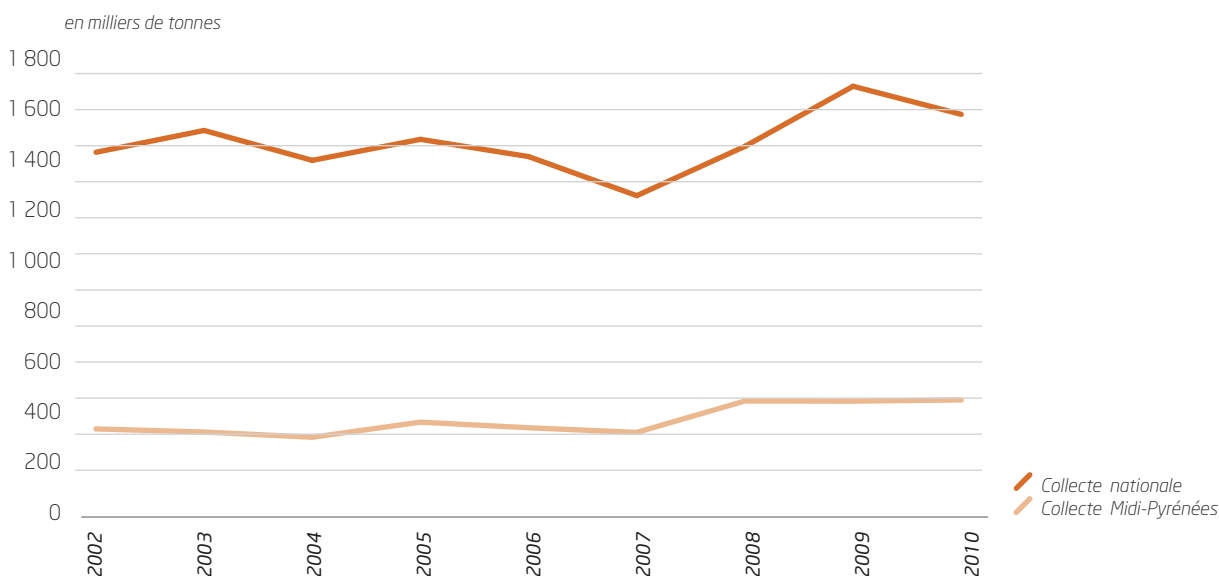


Source : Prodcoll au 30/06/2011

Évolution de la collecte oléoprotéagineux



Évolution de la collecte de tournesol



Grandes cultures récolte 2010

campagne 2010 / 11

	Surfaces (ha)	Rendt (q/ha)	Récolte		Collecte	
			Récolte (t)	Comparaison moy. quinquennale* (%)	Collecte (t)	Comparaison moy. quinquennale (%)
Toutes Céréales	676 035		4 249 573	+ 6 %	3 544 191	+ 11 %
Blé dur	122 414	54	661 951	+ 16 %	663 470	+ 17 %
Blé tendre	235 347	59	1 385 451	+ 20 %	1 258 000	+ 27 %
Seigle	1 185	37	4 395	- 10 %	1 751	- 1 %
Orges	83 211	49	409 170	- 1 %	157 100	- 8 %
Avoine	7 575	39	29 469	+ 5 %	11 180	+ 36 %
Maïs (semences comprises)	163 802	88	1 446 740	- 8 %	1 332 000	0 %
Sorgho	19 864	56	111 898	- 2 %	65 780	- 13 %
Triticale	42 637	47	200 499	+ 15 %	54 910	+ 32 %
Protéagineux	19 069		50 592	+ 43 %	32 938	+ 21 %
Pois	11 413	30	34 608	+ 30 %	22 395	- 1 %
Fèves et fèveroles	7 656	21	15 984	+ 82 %	10 543	+ 120 %
Oléagineux	259 602		658 088	- 1 %	608 732	+ 5 %
Soja	21 427	29	61 625	- 39 %	53 210	+ 23 %
Colza	41 867	28	117 116	- 14 %	104 502	- 20 %
Tournesol	196 308	24	479 347	+ 12 %	451 020	+ 11 %
Total général	954 706		4 958 253	+ 5 %	4 185 861	+ 10 %

* comparaison à la moyenne quinquennale 2006/10

Source : Prodcoll au 30/06/2011

Grandes cultures prévisions récolte 2011

campagne 2011 / 12

	Surfaces (ha)	Rendt (q/ha)	Récolte		Collecte	
			Récolte (t)	Comparaison moy. quinquennale* (%)	Collecte (t)	Comparaison moy. quinquennale (%)
Toutes Céréales	650 176	-	3 602 896	-8%	2 940 500	-6%
Blé dur	100 364	44	437 618	-17%	420 000	-20%
Blé tendre	237 956	46	1 084 638	-5%	900 000	-8%
Seigle	887	35	3 105	-29%	1 500	-22%
Orges	79 113	37	292 718	-25%	125 000	-23%
Avoine	6 665	31	20 662	-22%	7 000	-13%
Maïs (semences comprises)	166 956	89	1 481 956	-5%	1 400 000	+4%
Sorgho	14 794	64	94 682	-13%	50 000	-25%
Triticale	43 441	44	187 518	+4%	37 000	-9%
Protéagineux	13 760		29 824	-2%	21 000	-6%
Pois	7 680	23	17 664	-18%	15 000	-14%
Fèves et fèveroles	6 080	20	12 160	+36%	6 000	+22%
Oléagineux	291 436	-	725 636	+3%	655 000	+8%
Soja	15 104	29	43 802	-54%	35 000	-8%
Colza	44 976	23	103 445	-24%	90 000	-30%
Tournesol	231 356	25	578 390	+22%	530 000	+20%
Total général	955 372		4 358 356	-7%	3 616 500	-4%

** comparaison à la moyenne quinquennale 2007-2011

Source : Statistiques au 30/09/2011

DRAAF - Service régional de l'économie des filières agricoles
76, allées Jean Jaurès / CS38037 / 31 080 Toulouse cedex 06
tél. : +33 5 34 41 96 00 / fax : +33 5 61 62 81 62



Les cahiers de FranceAgriMer / édition 2011
FranceAgriMer / 12 rue Henri Rol-Tanguy / TSA 20002 / 93555 Montreuil-sous-Bois cedex
tél. : +33 1 73 30 30 00 / www.franceagrimer.fr / www.agriculture.gouv.fr

Conception et réalisation : FranceAgriMer, direction de la Communication et de l'information, studio PAO
Impression : atelier d'impression de l'Arborial / Crédits photos : FranceAgriMer / DR
© tous droits de reproduction réservés, sauf autorisation expresse de FranceAgriMer