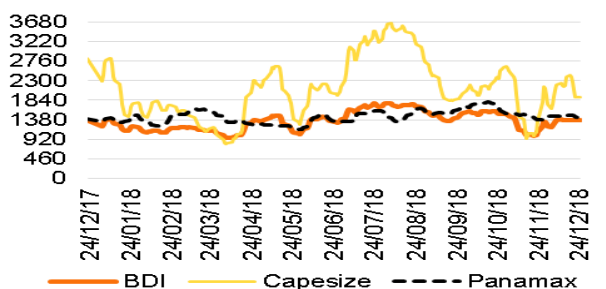


Dans un contexte de ralentissement de l'activité commerciale inhérent à la période des fêtes de fin d'année, l'actualité s'est concentrée sur de possibles dégradations des récoltes de blé 18/19 de l'Australie et de l'Argentine en raison des pluies excessives. En Russie, le spectre d'une limitation des exportations de blé s'est éloigné après la réunion du 21 décembre entre le gouvernement et les exportateurs.

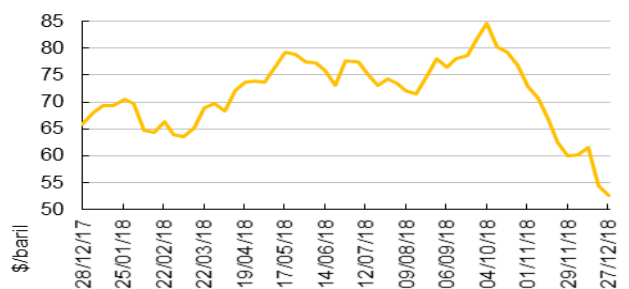
> MONDE

Prix du transport maritime - Fret - Baltic Dry Index (BDI)



Le BDI est en baisse de 13 % en moyenne par rapport au mois dernier et de 17 % par rapport à décembre. L'indice Capesize représentatif des grands cargos affiche un repli respectivement de près de 30 % et de 45 % tandis que le segment Panamax demeure quasi stable et en recul de 7 % par rapport à l'an dernier.

Prix du pétrole brut – Brent



Source : La Dépêche

Les cours du baril de pétrole Brent ont fortement varié au cours du dernier trimestre de 2018 dans un contexte d'offre excédentaire. Après avoir atteint un plus haut depuis octobre 2014, à près de 86 \$/b le 3/10/18, les cours se sont effondrés à leur plus bas niveau depuis juillet 2017, à 50,49 \$/b le 24 décembre et ce malgré la décision en novembre de l'OPEP et de ses partenaires d'une limitation de production. A fin décembre, le cours du Brent atteint 64 \$ (en moyenne), en progression de 7 % par rapport à novembre mais stable par rapport à décembre 2017.

Prix à l'exportation – blé meunier

\$/t, FOB (moy. mens.)	2018/19 (janv.)	var. / m-1	var. / n-1
US (SRW, Golfe)	224,6	+ 3,3%	+ 24,7%
Argentine (Up River)	228,8	+ 3,8%	+ 28,7%
mer Noire	234,6	+ 3,7%	+ 22,9%
US (HRW, Golfe)	239,9	+ 3,1%	+ 9,2%
France (Sup., Rouen)	237,8	+ 2,2%	+ 24,8%
All. (B, Hambourg)	240,3	+ 1,8%	+ 20,9%
Can. (CWRS, St Lau.)	262,2	- 2,0%	+ 3,7%
Austr. (ASW, Eastern)	312,3	+ 1,2%	+ 41,3%

Sources : CIC, FranceAgriMer

Les cours mondiaux du blé ont progressé de 2 % en moyenne sur le mois de décembre. Le blé russe s'est accentué de près de 4 %, à son plus haut niveau depuis février 2015 sous l'effet d'une offre restreinte dans les zones portuaires, ce qui implique des coûts supplémentaires pour le blé en provenance de régions éloignées. L'affaiblissement du rouble a également étayé la hausse des prix intérieurs. La 1<sup>ère</sup> partie de campagne s'achève indéniablement sur une domination de la Russie dont les

exportations s'établissent à près de 25 Mt au 26 décembre, pour un objectif évalué à 35 Mt par l'analyste UAC. Lors d'une réunion entre le gouvernement et les exportateurs le 21 décembre, il a été confirmé qu'il n'y aurait pas de limitation des exportations. Le gouvernement prévoit également de subventionner le transport de céréales en provenance de régions éloignées (Krasnoyarsk, Altaï, Orenburg, Kourgan, Novossibirsk, Omsk, Kemerovo et Tyumen), du 1<sup>er</sup> février au 1<sup>er</sup> septembre 2019. Aux **États-Unis**, les publications sur le suivi du commerce des céréales ne sont pas disponibles en raison du « shutdown » (fermeture partielle des administrations fédérales) qui a débuté le 22 décembre. Au 13 décembre, les engagements à l'exportation s'établissaient à 16,7 Mt (-12 % par rapport à 17/18) pour un objectif de près de 26 Mt. La compétitivité du SRW, actuellement le blé le moins cher sur le marché mondial devrait, en toute logique, permettre d'accroître les exportations en 2<sup>e</sup> partie de campagne. Le mois de décembre marque l'entrée en lice de **l'Argentine** (dont la récolte était réalisée à 91 % au 2 janvier) et de **l'Australie**. Toutefois des incertitudes demeurent quant à la qualité des blés pour ces deux origines. Les prix argentin et australien se sont accrus respectivement de 3,8 % et de 1,2 % par rapport au mois dernier. Selon l'Analyste WPI, les chargements de blé de **l'Argentine** seraient de l'ordre de 1,7 Mt environ à fin décembre. Il convient de noter le rejet d'un chargement par **l'Algérie**, inférieur aux normes de qualité contractuelles.

Prix à l'exportation – maïs

\$/t, FOB (moy. mens.)	2018/19 (janv.)	var. / m-1	var. / n-1
Argentine (Up River)	170,6	+ 6,0%	+ 7,5%
mer Noire	168,3	+ 1,9%	+ 2,3%
Brésil (Paranagua)	177,3	+ 5,6%	+ 8,9%
US (YC 3)	170,1	+ 3,7%	+ 8,8%

Source : CIC

Les prix du maïs sont en nette hausse par rapport au mois dernier sous l'effet d'une demande très dynamiques et de conditions météorologiques défavorables au Brésil et en Argentine. Les inquiétudes portent sur la pollinisation de la 1<sup>ère</sup> récolte du Brésil et sur les conditions d'ensemencement de la safrinha (2<sup>ème</sup> récolte). En Ukraine, les exportations se sont nettement intensifiées notamment vers l'UE et la Chine. En dépit de difficultés logistiques, les expéditions s'élèvent au 26/12/18 à 8,5 Mt (5,4 l'an dernier)

Prix à l'exportation – orge fourragère

\$/t, FOB (moy. mens.)	2018/19 (janv.)	var. / m-1	var. / n-1
Argentine (Up River)	216,4	- 4,0%	+ 22,8%
Australie (Fob Adelaide)	270,3	- 0,0%	+ 29,3%
mer Noire	237,1	- 0,2%	+ 23,5%
France (Rouen)	237,8	+ 1,1%	+ 29,3%

Sources : CIC, FranceAgriMer

Peu d'activité sur le marché de l'orge durant la trêve des confiseurs. L'USDA dans son rapport du 11 décembre a revu à la baisse les importations de la Chine à 9,2 Mt contre 9,5 Mt le mois précédent tout comme les exportations de l'Australie qui sont maintenant évaluées à 5,4 Mt (5,7 en novembre).

Bilans mondiaux – prévisions 2018/19

Mt	Ttes cér.	BT	Maïs	Orge	BD
Var. st. initial	- 2,3	+ 28,1	- 25,1	+ 2,3	+ 0,0
<b>Prod.</b>	<b>2 079,0</b>	<b>728,5</b>	<b>1 073,4</b>	<b>139,6</b>	<b>38,0</b>
var. / N-1	- 24,5	- 38,5	+ 26,0	- 6,0	+ 1,0
<b>Conso.</b>	<b>2 136,7</b>	<b>739,2</b>	<b>1 112,4</b>	<b>144,9</b>	<b>37,5</b>
var. / N-1	+ 30,9	+ 0,3	+ 39,9	- 3,9	+ 1,0
<b>Échanges</b>	<b>368,4</b>	<b>171,2</b>	<b>158,7</b>	<b>30,0</b>	<b>8,3</b>
var. / N-1	+ 0,3	- 5,2	+ 7,0	+ 0,5	- 0,2
<b>Stock fin</b>	<b>560,5</b>	<b>261,8</b>	<b>266,3</b>	<b>20,4</b>	<b>10,3</b>
var. / N-1	- 57,7	- 10,7	- 39,0	- 5,4	+ 0,48

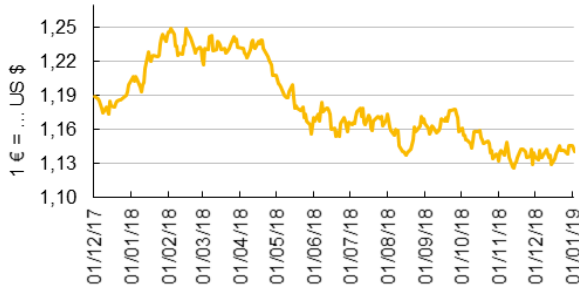
Source : Cic

Chiffres inchangés depuis la précédente édition (pas de mise à jour par le CIC au mois de décembre).

## 2 UNION EUROPEENNE

### ■ Contexte

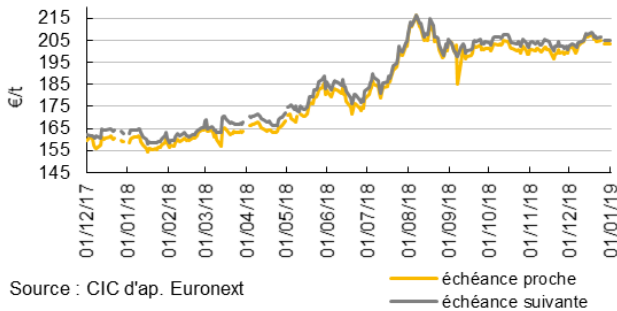
#### Euro contre dollar américain



En moyenne sur décembre 2018, à 1,1384 \$ la valeur de l'euro par rapport au dollar s'est stabilisée et a continué à osciller entre 1,13 \$ et 1,14 \$ comme pour le mois précédent (+ 0,1 % /novembre) mais est inférieure de 3,8 % à sa valeur de décembre 2017. L'euro reste donc à un niveau relativement bas, soutenu par la politique monétaire de la FED qui entend bien poursuivre la hausse des taux d'intérêt en 2019 malgré les critiques de Donald Trump et les indices de plus en plus nombreux en faveur d'une baisse des taux.

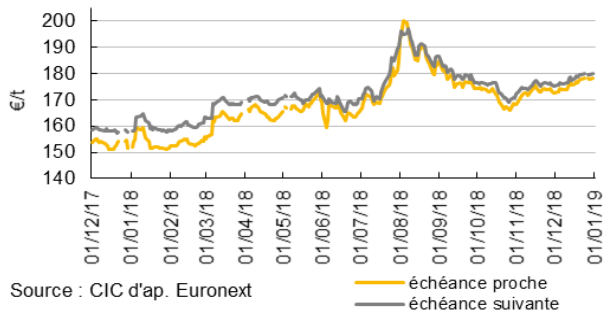
### ■ Prix sur le marché à terme

#### Cotation du contrat blé meunier



Au 31/12/18, échéance proche (mars), le contrat s'inscrit à 203,25 €/t, contre 159 €/t à la même époque l'année dernière (+28 %). À l'échéance suivante (mai), le contrat cote 205 €/t contre 162,5 €/t l'an dernier (+26 %). Les cotations du blé tendre, sous la pression d'un disponible exportable toujours très tendu sur la 2ème moitié de campagne ainsi que des récoltes potentiellement affectées par les conditions climatiques dans l'hémisphère sud, sont reparties à la hausse début décembre à des prix bien supérieurs à l'année dernière et relativement élevés entre 204 et 207 €/t.

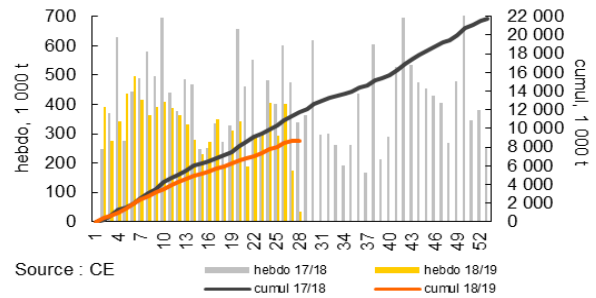
#### Cotation du contrat maïs



Au 31/12/18, échéance proche (janv.), le contrat cote 178,5 €/t, contre 151,5 €/t au 29/12/17 (+18 %). À l'échéance suivante (mars), il s'inscrit à 180,25 €/t contre 157,75 €/t l'an dernier (+14 %). Soutenue par une très forte demande (industrielle et alimentation animale), elle-même tirée par une meilleure compétitivité du maïs par rapport au blé et à l'orge, la baisse des cotations du maïs initiée début août semble avoir pris fin début novembre. Depuis, la tendance s'est même inversée puisque l'on peut noter une hausse de +6 % sur les deux derniers mois.

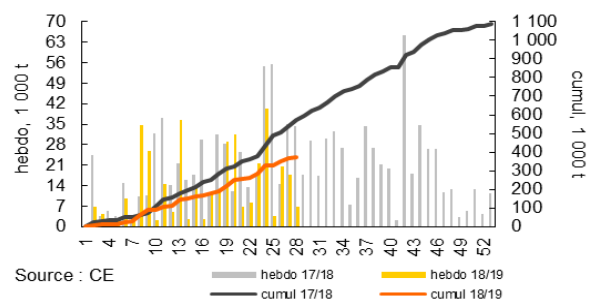
### ■ Exportations (flux physiques)

#### Exportations – blé tendre (grains + farine)



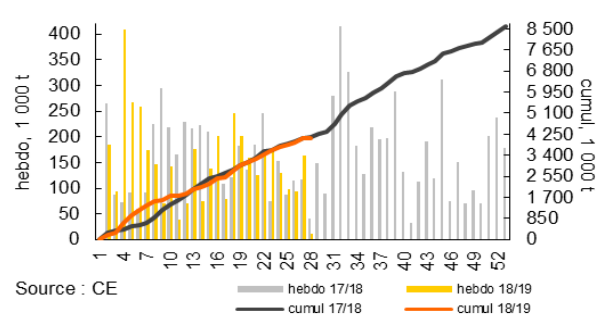
À 28 semaines de campagne (au 07/01), les exportations de blé tendre (grains + farine) continuent sur un rythme encore plus lent que l'année dernière et s'élèvent à 8,7 Mt, l'écart par rapport à l'an passé (11,7 Mt) se creuse encore (-26 %). La France représente à elle seule un peu plus de la moitié de ce volume (4,4 Mt). Dans sa mise à jour du bilan prévisionnel au 20/12, la Commission a maintenu sa prévision d'exportations à 20 Mt (21,3 Mt en 2017/18).

#### Exportations – blé dur (grains + semoule)



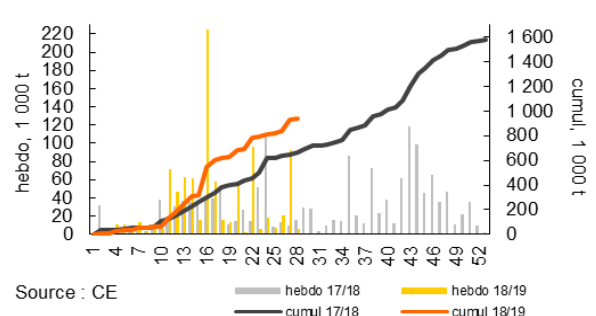
À 28 semaines de campagne (au 07/01), les exportations de blé dur (grains + semoule) suivent un rythme inférieur à celui de l'année dernière et s'élèvent à 375 kt. L'écart par rapport à l'an passé (575 kt) se creuse également (-35 %). Dans sa mise à jour du bilan prévisionnel au 20/12, la Commission maintenait sa prévision d'exportations à 1,2 Mt (soit +5 % par rapport à 2017/18).

#### Exportations – orge (grains + malt)



À 28 semaines de campagne (au 07/01), les exportations d'orges (grains + malt) s'élèvent à 4,1 Mt (dont 1,3 Mt de français), soit le même volume que l'an passé à la même époque. Dans sa mise à jour du bilan prévisionnel au 20/12, la Commission a maintenu sa prévision d'exportations à 8 Mt (9 Mt en 2017/18).

#### Exportations – maïs (grains)

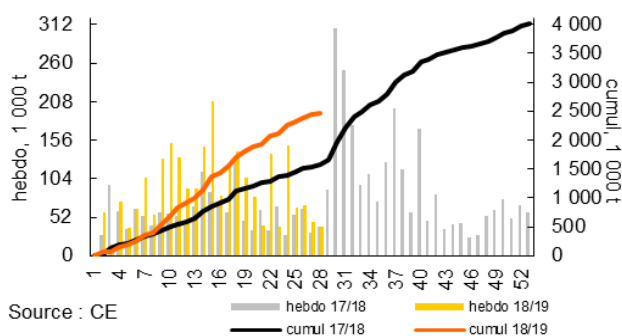


À 28 semaines de campagne (au 07/01), les exportations de maïs s'élèvent à 940 kt (dont 706 kt de maïs roumain), désormais supérieures de 41 % à l'an passé. Dans sa mise à jour du bilan prévisionnel au 20/12, la Commission a maintenu sa prévision

d'exportations à 2,2 Mt, soit tout de même +19 % par rapport à l'année dernière (1,8 Mt).

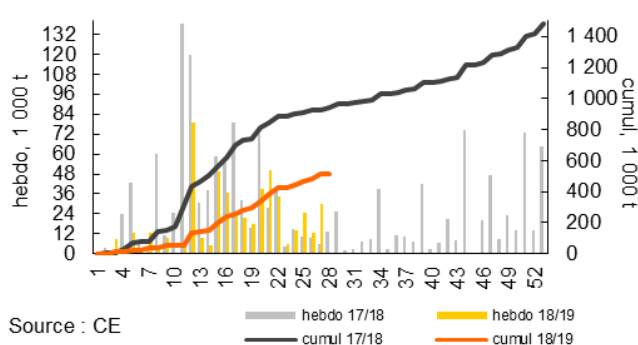
### ■ Importations (flux physiques)

#### Importations – blé tendre (grains + farine)



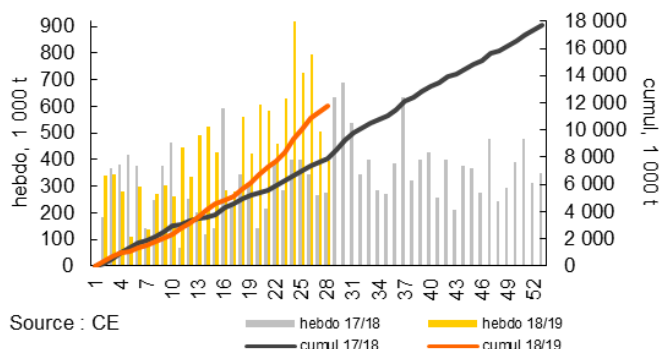
À 28 semaines de campagne (au 07/01), les importations de blé tendre (grains + farine), soutenues par les fortes diminutions de rendement dans l'UE (sécheresse), continuent sur un rythme très supérieur à l'année dernière (+57 %) et s'élèvent désormais à 2,5 Mt. Dans sa mise à jour du bilan prévisionnel au 20/12, la Commission a maintenu sa prévision d'importations à 4,5 Mt (soit 0,5 Mt de plus qu'en 2017/18).

#### Importations – blé dur (grains + semoule)



À 28 semaines de campagne (au 07/01), les importations de blé dur (grains + semoule) restent faibles et s'élèvent à 511 kt (dont 412 kt pour l'Italie), nettement inférieures de 46 % à celles de l'an passé. Dans sa mise à jour du bilan prévisionnel au 20/12, la Commission a maintenu ses prévisions d'importations à 1,5 Mt, soit quasiment le même volume qu'en 2017/18.

#### Importations – maïs (grains)



À 28 semaines de campagne (au 07/01), les importations de maïs s'accroissent encore. Elles suivent un rythme encore plus élevé que l'année dernière (déjà record) et s'élèvent à 11,7 Mt, nettement supérieures de 48 % à l'an passé (7,9 Mt). L'Espagne a déjà importé 4,2 Mt de maïs extra-UE, contre 2,1 Mt en moyenne sur les 4 campagnes précédentes. Dans sa mise à jour du bilan prévisionnel au 20/12, la Commission a maintenu son chiffre des importations du mois dernier à 18,5 Mt (désormais 4 % supérieurs aux 17,9 Mt de l'année dernière). Ceci s'explique par la meilleure compétitivité du maïs par rapport au blé et à l'orge et à la très forte demande en alimentation animale. Les cours du maïs mondiaux, en augmentation ces deux derniers mois, restent cependant au-dessus du seuil de déclenchement du droit de douane à l'importation dans l'UE, ce droit est donc toujours nul (0 €/t) depuis le 3 mars 2018 (règlement d'exécution 2018/316 de la CE).

#### Contingent à l'importation de blé tendre à droit réduit (12 €/t) – R. 1067/2008

Contingent 2018	Etats-Unis	Canada	Autres que E-Unis et Canada	Toutes origines
3 073 177 t		(à droit 0)		
Sous-contingents 2018	572 000	100 000	2 378 387	122 790
23/11/18 - 30/11/18	0	321	24 502	0
30/11/18 - 07/12/18	0	0	2 070	6 271
07/12/18 - 14/12/18	0	0	11 303	1 556
Alloué à ce jour	37 985	10 286	1 477 305	118 817
% alloué	6,6%	10,3%	62,1%	96,8%
Restant disponible	534 015	89 714	903 344	3 973

Source : CE

Le 21 septembre 2017, est entré en vigueur l'accord de libre-échange entre l'UE et le Canada (contingent annuel de 100 000 t à droit 0 en lieu et place des 38 853 t à droit réduit de 12 €/t). À fin décembre 2018, c'est-à-dire à la clôture des contingents, celui du Canada tout comme celui des États-Unis, n'aura pas suscité de réel intérêt, respectivement 10% et 7% des volumes alloués. Seuls les contingents « autres que États-Unis et Canada » et « toutes origines » auront intéressé les opérateurs avec finalement respectivement 62% et 97% des volumes totaux alloués, soit quasiment 1,6 Mt à eux deux.

#### Contingent à l'importation d'orge fourragère à droit réduit (16 €/t) – R. 2305/2003

Contingent 2018 (t)	307 105
23/11/18 - 30/11/18	0
30/11/18 - 07/12/18	0
07/12/18 - 14/12/18	0
Alloué à ce jour	22 189
% alloué	7,2%
Restant disponible	284 916

Source : CE

Contingent très peu demandé en 2018 (alloué à hauteur de 7% des volumes totaux).

#### Contingent à l'importation de maïs à droit zéro – R. 969/2006

Contingent 2018 (t)	277 988
23/11/18 - 30/11/18	
30/11/18 - 07/12/18	
07/12/18 - 14/12/18	
Alloué à ce jour	278 426
% alloué	100,2%
Restant disponible	-438

Source : CE

Le contingent en maïs (toutes origines) est ouvert en année civile mais géré en deux tranches semestrielles. Ces deux tranches ont été intégralement soldées lors de leur ouverture la 1ère semaine de janvier et la 1ère semaine de juillet, soit 278 kt en 2018.

#### Contingent à l'importation de céréales originaires d'Ukraine, à droit zéro – R. 416/2014

	Blé tendre*	Orge*	Mais*
Contingents 2018 (t)	1 035 000	615 000	1 125 000
23/11/18 - 30/11/18		270	
30/11/18 - 07/12/18		0	
07/12/18 - 14/12/18		0	
Alloué à ce jour	1 035 000	122 515	1 125 000
% alloué	100,0%	19,9%	100,0%
Restant disponible	0	492 485	0

\* grains, farines, pellets

Source : CE

Les importateurs bénéficient depuis janvier 2018 des nouveaux contingents ukrainiens à droit zéro, qui viennent s'ajouter aux anciens. Ces contingents ukrainiens concentrent l'intérêt des importateurs. Pour le blé tendre et le maïs, ils ont été intégralement soldés lors de la 1ère semaine de leur ouverture début janvier (respectivement 1 Mt et 1,1 Mt), le contingent en orges aura lui été attribué à hauteur de 20 %, soit 123 kt sur les 615 kt disponibles.

## Prix des céréales françaises (€/t)

€/t, FOB	déc-2018	var. / m-1	var. / n-1
blé meunier sup (Rouen)	208,6	+ 1,7%	+ 29,0%
blé meunier sup (Palice)	209,4	+ 1,6%	+ 27,7%
Orge (fourr. Rouen)	209,3	+ 1,1%	+ 34,4%
Maïs Bordeaux	183,0	+ 2,0%	+ 16,3%
Maïs Rhin	180,9	+ 1,8%	+ 10,7%
Blé dur (Palice)	218,6	+ 1,9%	- 5,2%
Blé dur (Port-la-Nv)	216,5	+ 2,4%	- 6,7%

Sources : FranceAgriMer

Les cours du blé tendre meunier sont légèrement au-dessus de ceux du mois dernier, les prix de l'orge fourragère restent à un niveau équivalent au blé tendre meunier. Fin des basses-eaux, reprise des marchés du maïs sur le Rhin. Les prix affichés pour le blé dur restent des prix nominaux, faute de marché. Face à une forte concurrence, de nombreux contrats effectués sont des blés durs déclassifiés en fourragère.

## Fabricants d'Aliment du Bétail

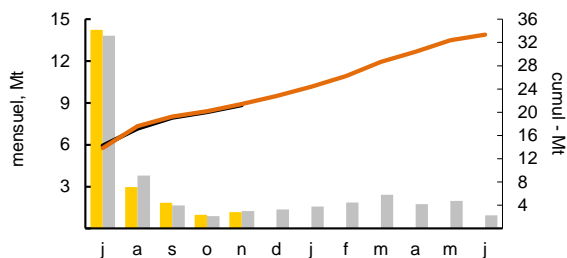
## Mises en œuvre par les fabricants d'aliments composés

tonnes	Blé tendre	Maïs	Orge
2017/18 (12m)	5 581 800	2 483 900	1 252 700
Cumul 1er déc. 18	2 077 000	1 168 000	408 000
Cumul 1er déc. 17	2 328 000	975 000	623 000
var. / N-1	-10,8%	19,8%	-34,4%

Source : FranceAgriMer - (Données 05 mois)

Au 12/12/2018, la prévision des mises en œuvre au titre de la campagne 2018/19 était de 4,9 Mt de blé tendre (-100 kt), 3,2 Mt de maïs et 1,0 Mt d'orge.

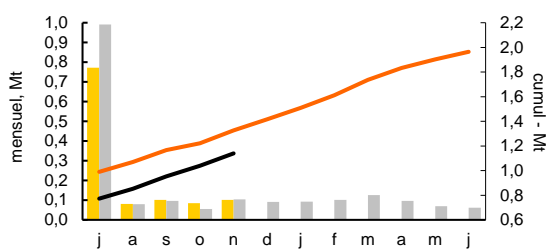
## Collecte réalisée en blé tendre



Source : FranceAgriMer

La collecte cumulée de la campagne 2018/19 de blé tendre au 1<sup>er</sup> décembre représente 62,4 % (58,6% en 2017) d'une production estimée par le SSP en décembre à 34 Mt.

## Collecte réalisée en blé dur

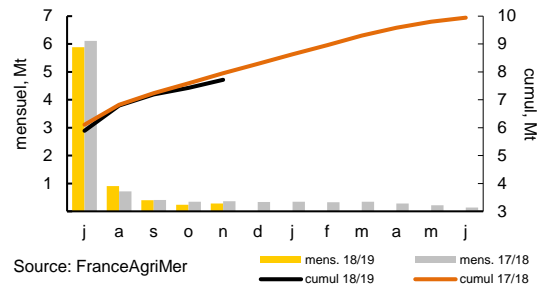


Source : FranceAgriMer

La collecte cumulée de blé dur de la campagne 18/19 au 1<sup>er</sup> décembre représente 64,7 % (62,6% en 2017) d'une production estimée par le SSP en décembre à 1,76 Mt.

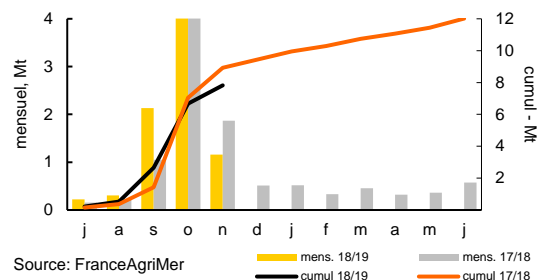
## Collecte réalisée en orges

La collecte cumulée d'orges de la campagne 18/19 au 1<sup>er</sup> décembre représente 68,9 % (65,8% en 2017) d'une production estimée par le SSP en décembre à 11,2 Mt.



Source : FranceAgriMer

## Collecte réalisée en maïs



Source : FranceAgriMer

La collecte cumulée de maïs grains de la campagne 18/19 au 1<sup>er</sup> décembre représente 67,2 % (65,5% en 2017) d'une production estimée par le SSP en décembre à 11,7 Mt. (estimation du SSP pour le maïs grain récolté à maturité, c'est à dire hors maïs ensilage et hors maïs récolté au stade « humide »).

## Exportations

## Exportations de blé tendre vers pays tiers au 31/12

tonnes	Cumul 18/19	Cumul 17/18	var. / N-1	var. / N-2
Total pays tiers	4 430 799	3 551 226	+ 25%	+ 83%
Algérie	3 470 860	2 166 653	+ 60%	x 2
Afrique sub sah	534 174	750 466	- 29%	- 30%
Chine	130 000	0	-	-
Cuba	121 000	185 001	- 35%	+ 68%
Arabie Saoudite	54 000	52 476	+ 3%	-
Israël	6 300	12 900	- 51%	- 62%

Source : Douanes, Infograin, Reuters (cumul 6 mois)

En cumul sur 6 mois de campagne (chiffres Douanes jusqu'en septembre 2018 et estimation des embarquements d'octobre, novembre et décembre 2018), les exportations de blé tendre restent supérieures aux 2 dernières campagnes à la même période. L'Algérie est toujours la 1<sup>ère</sup> destination avec 78 % des exportations vers pays tiers, suivie par l'Afrique subsaharienne avec 12 % des expéditions mais dont le niveau d'export reste inférieur de 29% par rapport à la campagne 17/18 et de 30 % par rapport à la campagne 16/17. Les exportations vers la Chine et Cuba sur le mois de décembre représentent 6% des exportations pays tiers.

## Exportations d'orges vers pays tiers au 31/12/2018

tonnes	Cumul 18/19	Cumul 17/18	var. / N-1	var. / N-2
Total pays tiers	1 314 519	1 023 051	+ 28%	+ 43%
Arabie Saoudite	537 616	198 889	x2	x5
Chine	383 774	219 769	+ 75%	+ 19%
Tunisie	131 220	150 476	- 13%	+ 60%
Lybie	91 110	36 875	+ 147%	+ 69%
Jordanie	63 000	95 005	- 34%	+ 24%
Maroc	36 804	176 110	- 79%	- 71%
Algérie	28 349	119 243	- 76%	43%

Source : Douanes, Infograin, Reuters (cumul 6 mois)

En cumul sur 6 mois de campagne (chiffres Douanes jusqu'en septembre 2018 et estimation des embarquements d'octobre, novembre et décembre 2018), après une reprise des exportations d'orges sur le mois de novembre, les exportations d'orges, ont ralenti ce mois-ci. Elles restent portées par des expéditions vers l'Arabie Saoudite qui représente 39 % du total des exportations vers pays tiers, suivie par la Chine avec 28 % grâce aux expéditions du début de campagne.