

CONJONCTURE CÉRÉALES

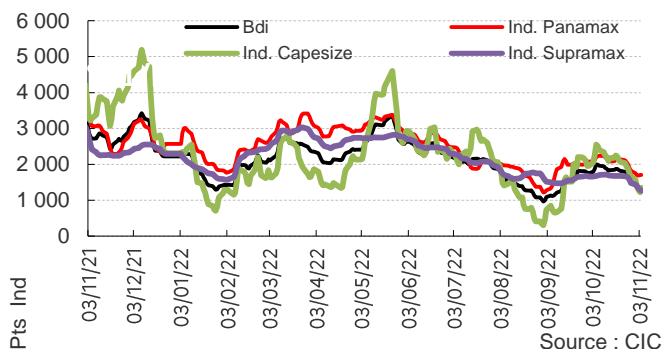
N° 81/NOVEMBRE 2022



> MONDE

La volatilité sur les marchés résulte de la situation géopolitique instable, des aléas climatiques, des déséquilibres économiques nés ou renforcés de/par la crise énergétique, ainsi que du confinement en Chine. Malgré le retour de la Russie dans l'accord sur le corridor céréalier, le pouvoir en place a annoncé qu'il n'irait, pour le moment, pas au-delà du 19 novembre prochain. La Chine confirme sa politique zéro Covid, ce qui risque de limiter les flux internationaux, de par la baisse de sa demande sur la scène internationale.

Prix du transport maritime - Fret - Baltic Dry Index (BDI)



Le Baltic Dry Index (BDI) a continué de se redresser d'un creux de deux ans atteint fin août (965 Pts. Ind.). Des gains nets m/m ont été constatés dans tous les segments, sous la menace d'une récession mondiale imminente, mais avec des perspectives de demande positives pour 2023. Les taux restent ainsi bien en deçà des niveaux de l'année précédente. Par ailleurs, on note quelques signes d'accélération de l'activité dans l'Atlantique, notamment pour les céréales, les oléagineux et les minéraux. Le mois dernier a été caractérisé par des goulots d'étranglement persistants dans le Midwest américain, où les faibles niveaux d'eau le fleuve Mississippi ont entravé le cheminement des barges vers les terminaux du Golfe.

Prix du pétrole brut – Brent



Prix à l'exportation – blé meunier

\$/t, FOB (moy. mens.)	22/23 - oct	var. / m-1	var. / n-1
Argentine 12 % (Up River)	422,4	+ 4,9%	+ 39,6%
Ukraine 11 % (MN)	na	na	na
Austr. (ASW, Eastern)	351,3	+ 3,8%	+ 9,5%
Russie, 12,5 % (MN)	321,0	+ 0,8%	+ 1,4%
France (Sup., Rouen)	345,8	+ 1,8%	+ 6,9%
All. (B, Hambourg)	353,9	+ 0,0%	+ 8,2%

US (SRW, Golfe)	393,7	+ 4,4%	+ 22,1%
US (HRW, Golfe)	438,9	+ 4,7%	+ 23,8%
Can. (CWRS, St Lau.)	389,4	+ 1,9%	- 2,2%

Sources : CIC, FranceAgriMer

Le marché du blé se réveille, mais quelques appels d'offres égyptiens ont été annulés en raison des prix trop élevés, alors que les offres les plus compétitives venaient de Russie. Les conditions de culture des blés australiens se détériorent, tandis que l'Argentine a révisé à la baisse son estimation de production sous la barre des 14 Mt (23 Mt pour A-1).

Prix à l'exportation – maïs

\$/t, FOB (moy. mens.)	22/23 - oct	var. / m-1	var. / n-1
Argentine (Up River)	308,3	+ 4,8%	+ 24,7%
Ukraine	na	na	na
US (YC 3)	354,2	+ 9,1%	+ 32,0%
Brésil (Paranagua)	295,7	+ 1,7%	+ 10,8%

Sources : CIC, FranceAgriMer

À l'international, le marché suit la récolte nord-américaine qui se poursuit à un rythme soutenu. Les dernières ventes déclarées de ce pays restent loin de la moyenne, confirmant à la fois la baisse de la demande et l'affaiblissement de la position des États-Unis en tant qu'exportateur de céréales. Les craintes d'une réduction des approvisionnements en provenance d'Ukraine et l'activité export réduite des États-Unis, a orienté l'attention du marché sur les difficultés climatiques rencontrées dans l'hémisphère sud. Des prix élevés sont constatés compte-tenu de ces éléments.

Prix à l'exportation – orge fourragère

\$/t, FOB (moy. mens.)	22/23 - oct	var. / m-1	var. / n-1
Australie (Fob Ad.)	298,3	- 3,1%	+ 11,8%
Mer Noire	284,6	+ 3,4%	+ 3,3%
Argentine (Up River)	316,2	- 0,8%	+ 16,5%
France (Rouen)	310,8	+ 1,5%	+ 5,4%

Sources : CIC, FranceAgriMer

Bilans mondiaux – prévisions 2022/23, CIC

Mt - (oct)	TTES CER.	BLÉS	MAÏS	ORGES
Var. st. initial	+ 3,1	+ 0,1	+ 1,2	- 3,7
Prod.	2 255,9	792,0	1 166,0	151,0
var. / N-1	+ 33,8	+ 10,3	- 51,3	+ 4,8
Conso.	2 271,0	784,3	1 188,1	150,7
var. / N-1	- 21,8	+ 2,8	- 28,1	+ 0,8
Échanges	407,6	192,3	171,6	34,9
var. / N-1	- 16,2	- 4,4	- 7,8	- 1,5
Stock final	584,4	285,8	257,7	25,1
var. / N-1	- 15,1	+ 7,7	- 22,1	+ 0,3

UNION EUROPÉENNE

Contexte

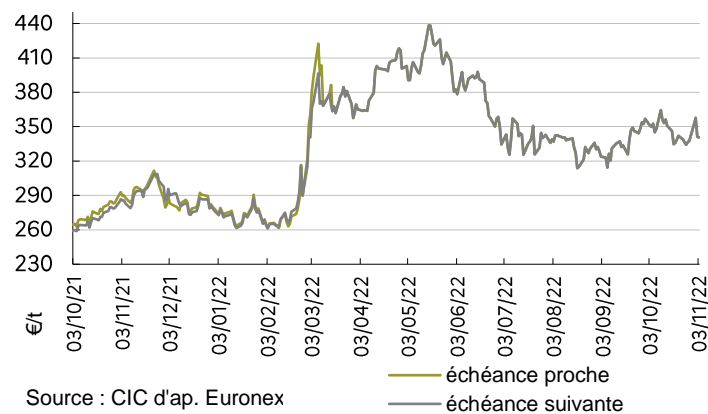
Euro contre dollar américain



La barre symbolique de 1 € = \$ 1 a été dépassée le 14 septembre, atteignant ce jour 1 € = \$ 0,999. Après avoir atteint 0,957 \$ le 28 septembre, la parité est légèrement remontée au cours du mois d'octobre repassant même au-dessus de la barre symbolique durant deux jours, 1 € = 1,002 \$ le 26 octobre et 1 € = 1,004 \$ le 27 octobre. Depuis, la parité est à nouveau passée sous cette barre, oscillant entre 0,97 et 0,99 \$, atteignant 1 € = 0,987 \$ le 4 novembre.

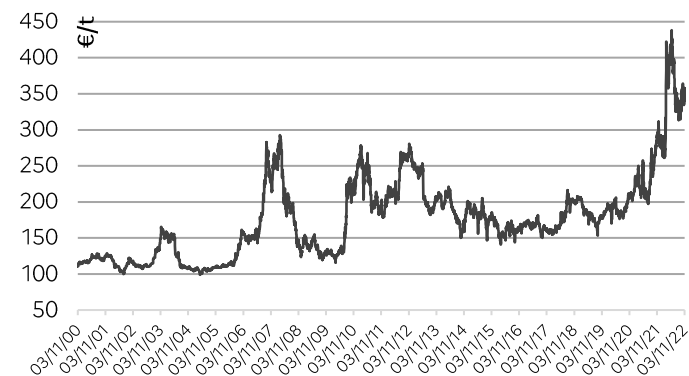
Cotation sur le marché à terme

Cotation du contrat blé meunier

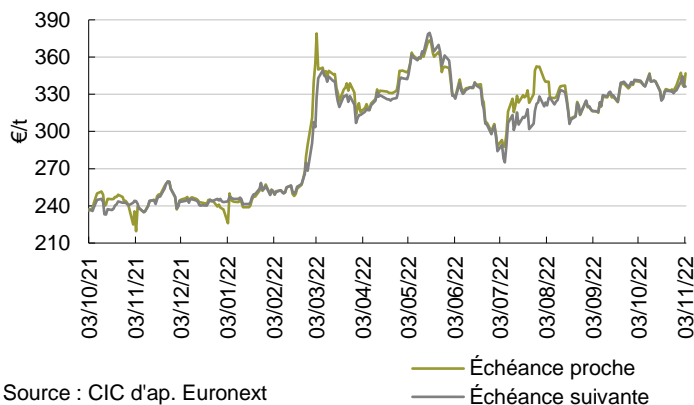


À la mi-octobre, le rapproché du blé sur Euronex a chuté puis a oscillé entre 330 et 350 €/t, avant d'augmenter à la fin du mois d'octobre et au début du mois de novembre pour atteindre 357,5 €/t le 1^{er} novembre. Le rapproché a de nouveau baissé en ce début de mois de novembre pour atteindre 336 €/t le 7 novembre (en baisse de 3% par rapport au 7 octobre, et en augmentation de 17% par rapport à la même date il y a un an).

Évolution du rapproché



Cotation du contrat maïs

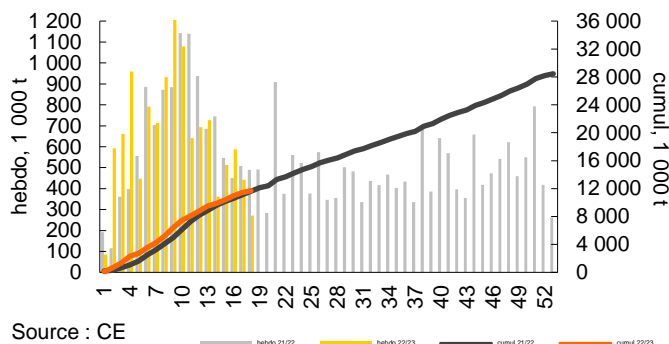


Durant le mois d'octobre, le rapproché du maïs sur Euronext a évolué entre 330 €/t et 340 €/t. Le mois de novembre a commencé avec un rapproché en hausse au 3 novembre à 346,75 €/t avant d'être nouveau baissé pour atteindre 331,25 €/t au 7 novembre (en baisse de 2% par rapport au 7 octobre et en augmentation de 41% par rapport à la même date l'année dernière).

Situation des échanges UE / Pays-tiers

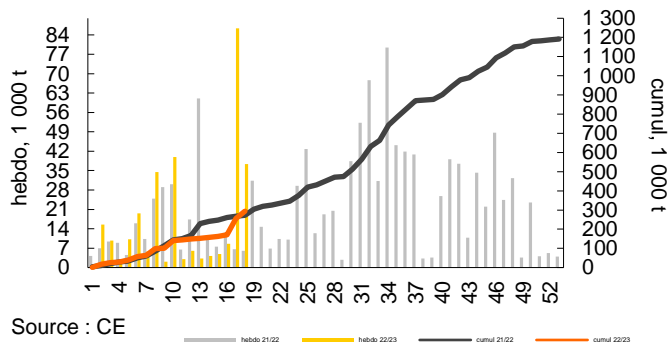
Exportations (flux physiques)

Exportations – blé tendre (grains + farine)*



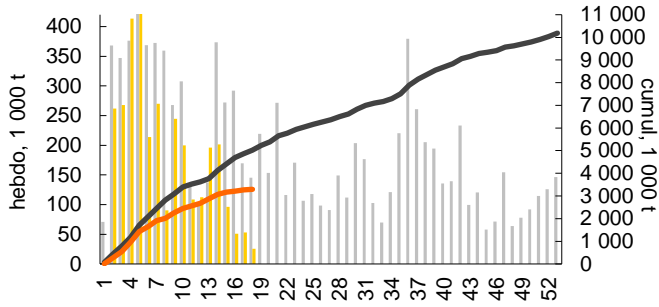
Pour cette campagne 2022/23, selon les données TAXUD de la Commission européenne, les exportations de blé tendre (grains + farine) de l'UE, au 31 octobre 2022, s'élevaient à 11,7Mt, en augmentation de 1% par rapport à la même période l'an passé (+ 46% / N-2). La destination principale (blé tendre grain) reste l'Algérie (13,4% des exportations en cumul), suivie du Maroc (12,3%) et de l'Egypte (10,7%).

Exportations – blé dur (grains + semoule)*



Au 31 octobre 2022, pour la campagne 2022/23, les exportations de blé dur (grains + semoule) s'élevaient à 294 kt en augmentation par rapport à l'an passé à date (+ 7%). Pour le blé dur (grain) la principale destination est l'Algérie (62,3 kt), suivi de la Tanzanie (48,7 kt), de la Tunisie et du Cameroun.

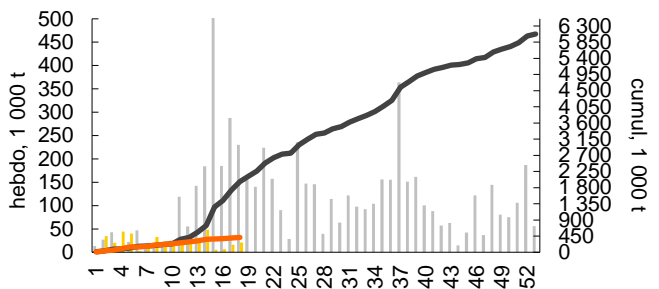
Exportations – orge (grains + malt)*



Source : CE

Au 31 octobre 2022, pour la campagne 22/23, les exportations d'orges (grains + malt) s'élevaient à 3,3 Mt. Le rythme des exportations d'orges ralentit et s'affiche même en baisse de 34 % par rapport à celui de l'an passé (en retrait de 14 %/N-2), soutenu par les achats de l'Arabie Saoudite (43,3 % des échanges en cumul), de l'Iran (14,8 %) et de la Chine (13,1 %).

Exportations – maïs (grains)*

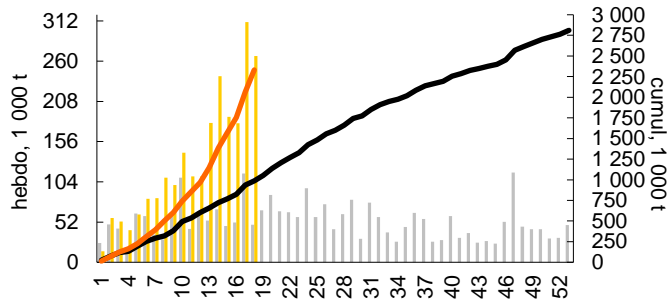


Source : CE

Au 31 octobre 2022, sur la campagne 2022/23, les exportations de maïs s'élevaient à 413 kt en nette baisse par rapport à l'année dernière à date (- 79 %). Les principales destinations sont le Royaume-Uni (28 %), la Suisse (19,3 %) et la Turquie (16 % des volumes).

■ Importations (flux physiques)

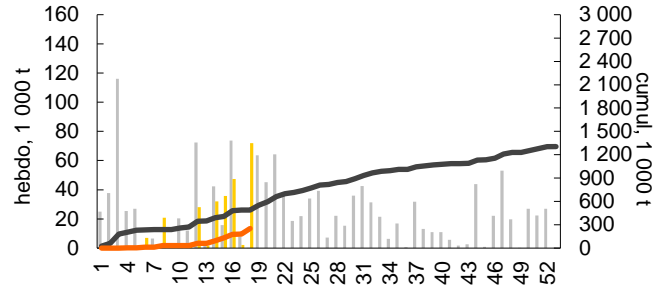
Importations – blé tendre (grains + farine)*



Source : CE

Au 31 octobre 2022, sur la campagne 2022/23, les importations de blé tendre (grains + farine) s'affichent à 2,3 Mt, en très nette progression par rapport à la campagne passée (+ 137 %/N-1 et + 109 %/N-2). Le blé tendre provient d'Ukraine (58,5 %), du Royaume-Uni (15,6 %) et du Canada (7,7 %).

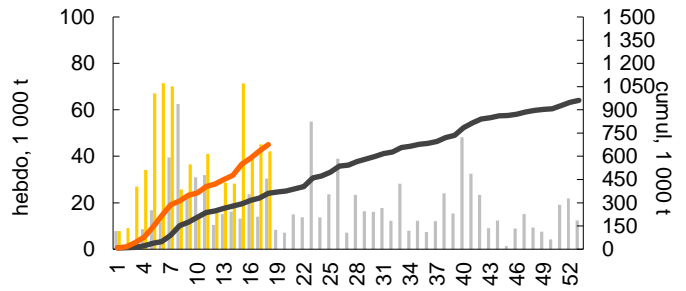
Importations – blé dur (grains + semoule)*



Source : CE

Au 31 octobre 2022, sur la campagne 2022/23, les importations de blé dur (grains + semoule) s'affichent en net recul par rapport à l'an passé (- 48 %/N-1 et - 75 %/N-2), à 252 kt. La provenance (blé dur grain) est majoritairement le Canada (41 % des volumes), suivi de l'Australie (21,8 %), puis des États-Unis (15,7 %).

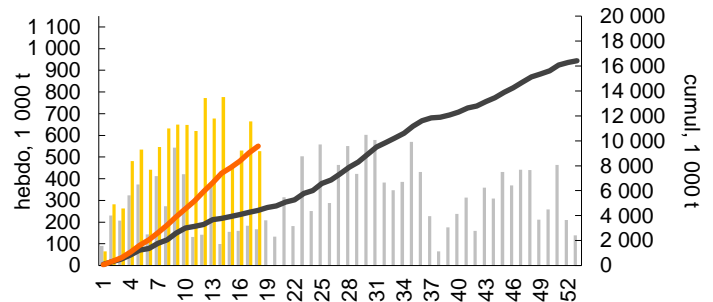
Importations – orges (grains + malt)*



Source : CE

Au 31 octobre 2022, sur la campagne 2022/23, les importations d'orges (grains + malt) s'élevaient à 675 kt, en très nette avance par rapport à l'an passé (+ 87 %). Les origines principales sont le Royaume-Uni (55,3 %), l'Ukraine (39,6 %) et la Moldavie (3,3 %).

Importations – maïs (grains)*



Source : CE

Au 31 octobre 2022, sur la campagne 2022/23, les importations de maïs s'affichent en nette augmentation de 116 % par rapport à l'an passé (+ 69 %/N-2) à 9,6 Mt. Les origines principales sont le Brésil (54,8 %) et l'Ukraine pour 38,2 % des volumes.

**Contingent à l'importation de blé tendre à droit réduit
(12 €/t) – R. 2020/761**

	États-Unis	Canada (à droit 0)	Autres qu'États-Unis et Canada	Toutes origines
Contingents 2022 (t)	571 943	100 000	2 285 665	129 577
Janvier	0,000	0,000	2 524,000	92,000
Février	0,000	0,000	0,000	0,000
Mars	0,000	0,000	3 132,100	66,000
Avril	0,000	0,000	4 830,000	3 421,000
Mai	0,000	0,000	1 100,000	0,000
Juin	0,000	0,000	10,000	0,000
Juillet	0,000	0,000	7 400,000	0,000
Août	0,000	0,000	0,000	0,000
Septembre	0,000	21 000,0	0,000	3 200,000
Octobre	0,000	6 000,0	42 193,000	0,000
Novembre	0,000	0,000	22 850,000	0,000
Décembre				
Alloué à ce jour	0	27 000	84 039	6 779
% alloué	0,00 %	27,00 %	3,68 %	5,23 %
Restant disponible	571943	73000	2201625,9	122798

Source : CE

**Contingent à l'importation d'orge fourragère à droit réduit
(16€/t) – R. 2020/19**

Contingent 2022 (t) (cumul)	307 105
Attribué - janvier	225,911
Attribué - février	2 334,325
Attribué - mars	2 334,325
Attribué - avril	2 334,325
Attribué - mai	4 449,845
Attribué - juin	4 450,563
Attribué - juillet	4 547,353
Attribué - août	4 625,189
Attribué - septembre	4 640,409
Attribué - octobre	4 640,409
Attribué - novembre	4 640,409
Attribué - décembre	
Alloué à ce jour	4 640
% alloué	1,5 %
Restant disponible	302 465

Source : CE

Les attributions pour le quota 2022 d'orge fourragère à droit réduit restent stables par rapport au mois dernier, affichant toujours une utilisation de 1,5 %.

Contingent à l'importation de maïs à droit zéro – R. 2020/761

Contingent 2022 (t)	2 285 665
Janvier	0,000
Février	0,000
Mars	0,000
Avril	0,000
Mai	0,000
Juin	0,000
Juillet	0,000
Août	0,000
Septembre	0,000
Octobre	0,000
Novembre	0,000
Décembre	
Alloué à ce jour	0
% alloué	0,0 %
Restant disponible	2 285 665

Source : CE

Aucune utilisation de ce quota n'a été relevée depuis janvier.

**Contingent à l'importation de céréales originaires d'Ukraine à
droit zéro – R. 2020/761**

	Blé tendre*	Orge*	Maïs*
Contingents 2022 (t)	1 000 000	350 000	650 000
Janvier	69 597	19 570	0
Février	77 833	1 210	0
Mars	32 590	28 943	0
Avril	2 965	946	0
Mai	20 530	12 000	0
Juin	2 000	0	0
Juillet			
Août			
Septembre			
Octobre			
Novembre			
Décembre			
Alloué à ce jour	205 515	62 669	0
% alloué	20,6 %	17,9 %	0,0 %
Restant disponible	794 485	287 331	650 000

* grains, farines, pellets
Source : CE

Les quotas ukrainiens ont été suspendus.

*jusqu'au 31/12/2020 : données UE27 + Royaume-Uni

> FRANCE

■ Prix à l'exportation des céréales françaises (€/t)

€/t, FOB	Oct-2022	var. / m-1	var. / n-1
Blé meunier sup (Rouen)	350,9	+ 2,9%	+ 26,8%
Blé meunier sup (Palice)	355,9	+ 2,6%	+ 28,1%
Orge (fourr. Rouen)	311,8	+ 1,7%	+ 23,6%
Mais Bordeaux	353,2	+ 1,9%	+ 38,3%
Mais Rhin	340,8	+ 4,3%	+ 34,6%
Blé dur (La Pallice)	483,6	+ 7,8%	+ 1,4%
Blé dur (Port-la-Nv)	487,2	+ 6,8%	+ 0,8%

Source : FranceAgriMer

■ Fabricants d'Aliments du Bétail

Mises en œuvre par les fabricants d'aliments composés

tonnes	Blé tendre	Mais	Orge
2021/22 (12m)	4 569 100	2 940 400	1 055 900
Cumul 1er oct 22	1 028 000	610 000	250 000
Cumul 1er oct 21	1 424 000	593 000	341 000
var. / N-1	-27,8%	2,9%	-26,6%

Source : FranceAgriMer - (Données 03 mois)

Par rapport à l'année précédente, le cumul des céréales mises en œuvre sur les trois premiers mois est en recul de 17 % en volume. Au 09/11/2022, les prévisions de mise en œuvre de céréales pour la nutrition animale restent inchangées pour les trois céréales principales, tandis que les rapports de compétitivité sont toujours défavorables à l'incorporation de maïs dans les rations. En revanche, elles sont revues en hausse pour les céréales secondaires, notamment le triticale (+ 12 %).

Exportations

Exportations de blé tendre vers pays tiers au 4 nov. 2022

tonnes	Cumul 22/23	Cumul 21/22	Cumul 20/21	var. / N-1	% PT	var. / N-2
Total pays tiers yc UK	4 706 653	2 446 799	2 208 274	+ 92%	-	+ 113%
Maroc	1 191 770	57 258	82 097	x 20	24,0%	x 12
Algérie	1 130 226	869 908	397 801	30%	12,2%	284,1%
Égypte	573 421	-	-	-	5,9%	-
Chine	279 316	513 871	993 162	-46%	5,9%	28,1%
Yémen	272 597	-	-	-	5,8%	-
Pakistan	234 298	-	-	-	5,0%	-
Cameroun	189 740	51 200	65 050	271%	4,0%	291,7%

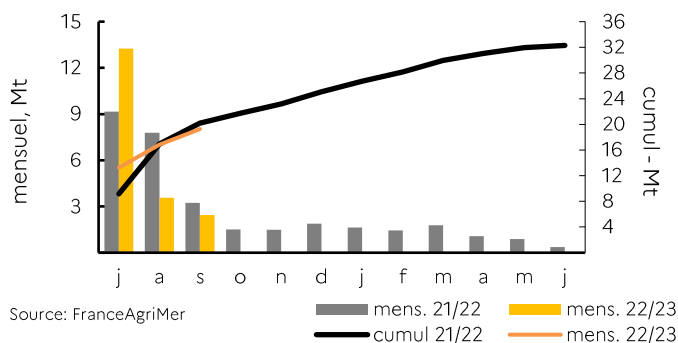
Source : Douanes, Refinitiv (cumul 04 mois - données arrêtées au 04-11-2022)

Exportations d'orges vers pays tiers au 4 nov. 2022

tonnes	Cumul 22/23	Cumul 21/22	Cumul 20/21	var. / N-1	% PT	var. / N-2
Total pays tiers yc UK	943 384	1 874 015	1 152 465	-50%	-	-18%
Chine	366 165	1 698 514	1 075 326	-78%	38,8%	-66%
Arabie saoudite	187 000	-	-	-	14,2%	-
Iran	134 055	-	-	-	19,8%	-
Jordanie	63 000	-	-	-	6,7%	-
Tunisie	58 200	5	2 400	x 11639	6,2%	x 23,5
Israël	57 500	-	-	-	6,1%	-
Inde	53 577	60 021	32 982	-11%	1,5%	-58%
Mexique	13 715	60 021	65 982	-77%	1,5%	-79%

Source : Douanes, Refinitiv (cumul 04 mois - données arrêtées au 04-11-2022)

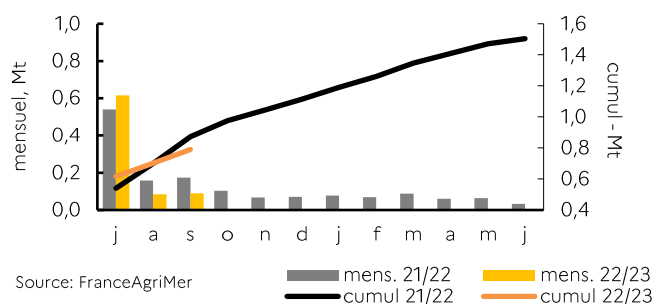
Collecte réalisée en blé tendre



La collecte cumulée de la campagne 2022/23 de blé tendre au 1^{er} octobre représente 61,8 % (62,6 % en 2021/22) de l'objectif de

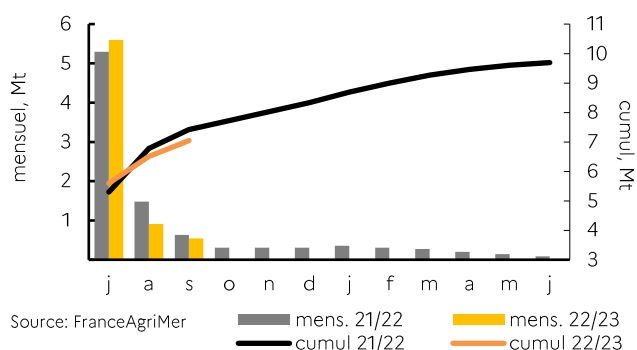
collecte. La production estimée par le SSP est par ailleurs, au 1^{er} novembre, de 33,66 Mt, en recul de 1,7 Mt par rapport à la campagne précédente, en raison d'un recul des surfaces semées.

Collecte réalisée en blé dur



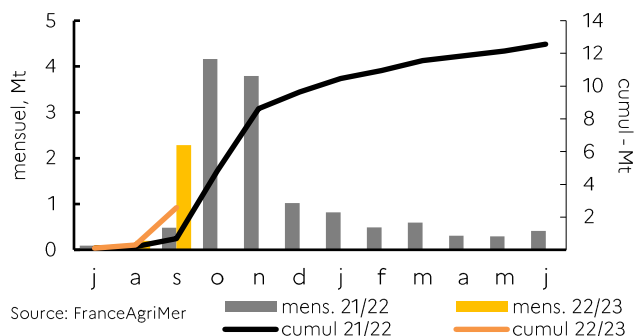
La collecte cumulée de la campagne 2022/23 de blé dur au 1^{er} octobre représente 62,7 % de la collecte prévue. La production estimée par le SSP au 1^{er} novembre est par ailleurs de 1,34 Mt, soit 16 % de moins qu'en 2021, dans un contexte d'une baisse des surfaces.

Collecte réalisée en orges



La collecte cumulée de la campagne 2022/23 d'orges au 1^{er} octobre représente 72 % de la collecte prévue. La production estimée par le SSP au 1^{er} novembre reste fixée à 11,39 Mt, proche de celle de l'année précédente.

Collecte réalisée en maïs grains non humide



La collecte cumulée de la campagne 2022/23 de maïs (juillet-juin) au 1^{er} octobre représente 29,5 % (3,3 % en 2021/22) de la prévision de collecte. L'estimation de production a été révisée à nouveau en baisse par le SSP au 1^{er} novembre à 10,0 Mt (estimation du SSP pour le maïs grain récolté à maturité, c'est à dire hors maïs ensilage et hors maïs récolté au stade « humide »).