



**RÉPUBLIQUE
FRANÇAISE**

*Liberté
Égalité
Fraternité*



FranceAgriMer

ÉTABLISSEMENT NATIONAL
DES PRODUITS DE L'AGRICULTURE ET DE LA MER

CONJONCTURE SUR LES FILIÈRES RUMINANTS LAIT & VIANDE

Conseil Spécialisé Ruminants Lait & Viande
4 novembre 2021



**RÉPUBLIQUE
FRANÇAISE**

*Liberté
Égalité
Fraternité*

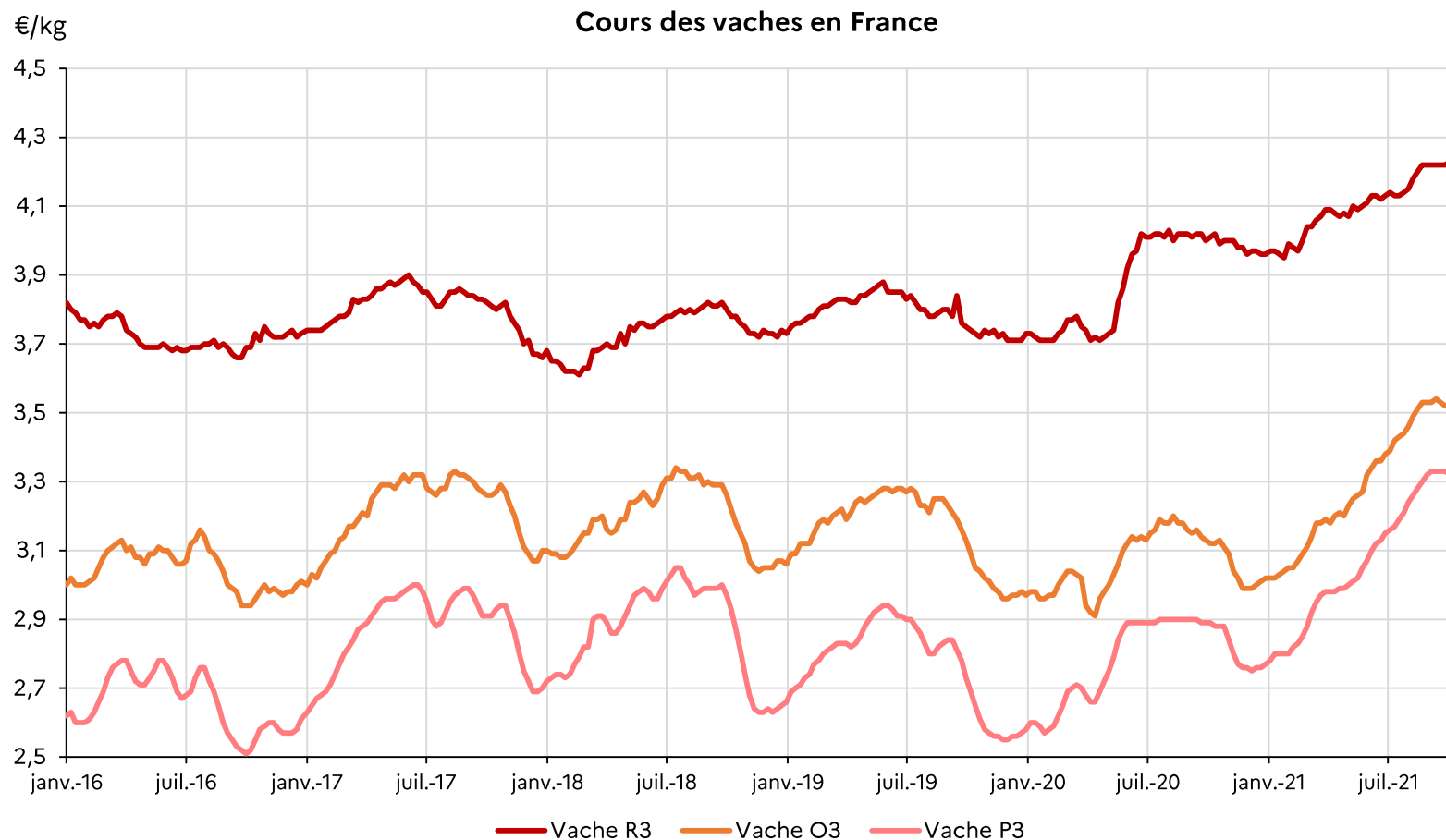


FranceAgriMer

ÉTABLISSEMENT NATIONAL
DES PRODUITS DE L'AGRICULTURE ET DE LA MER

HAUSSE DES PRIX OBSERVÉE : QUELS EN SONT LES DÉTERMINANTS ?

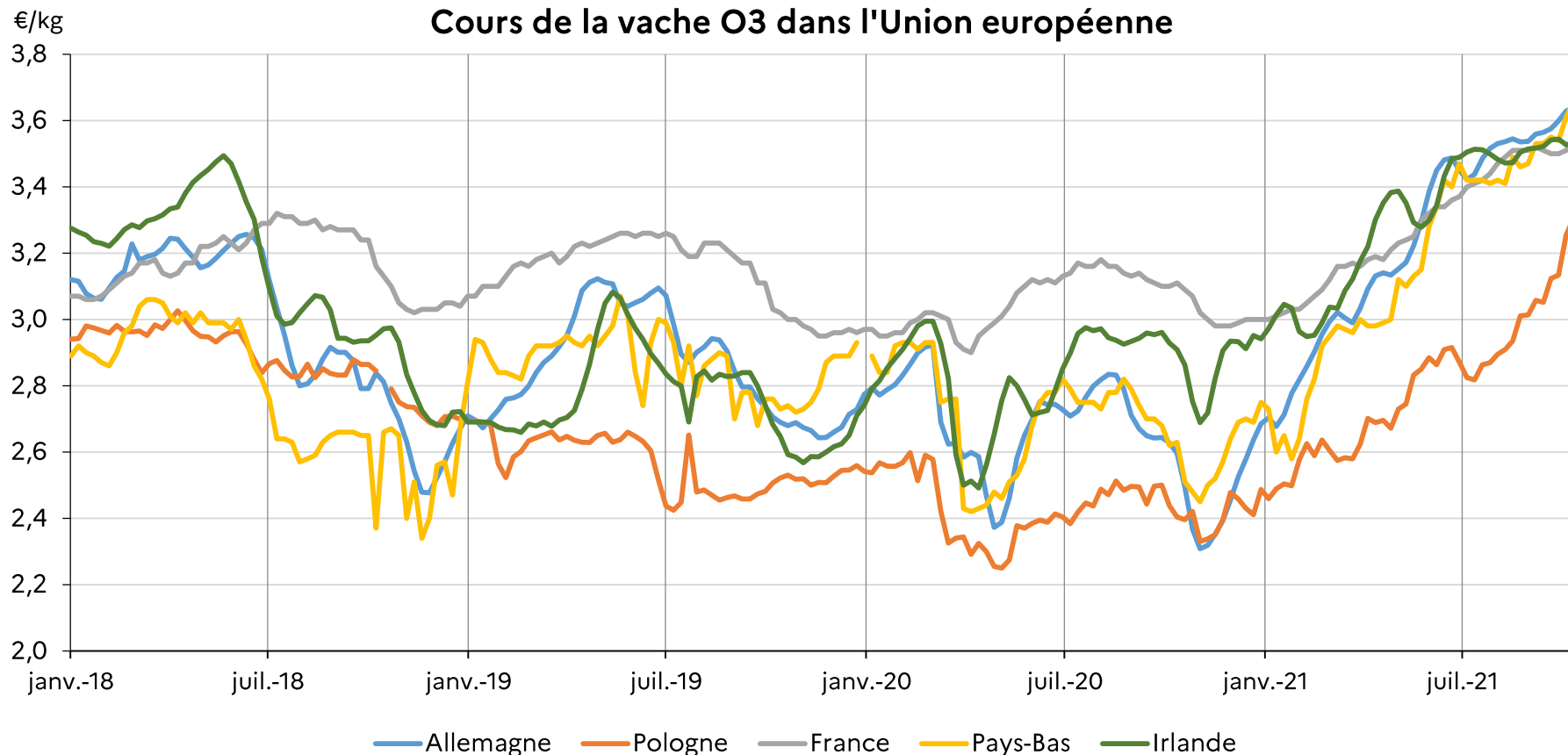
Depuis juin, la cotation de la vache O3 a poursuivi une forte hausse, au-delà de ses valeurs historiques, tirant dans son sillon les cours de la vache R3. Les prix sont soutenus par une offre limitée sur le marché français.



Source : FranceAgriMer

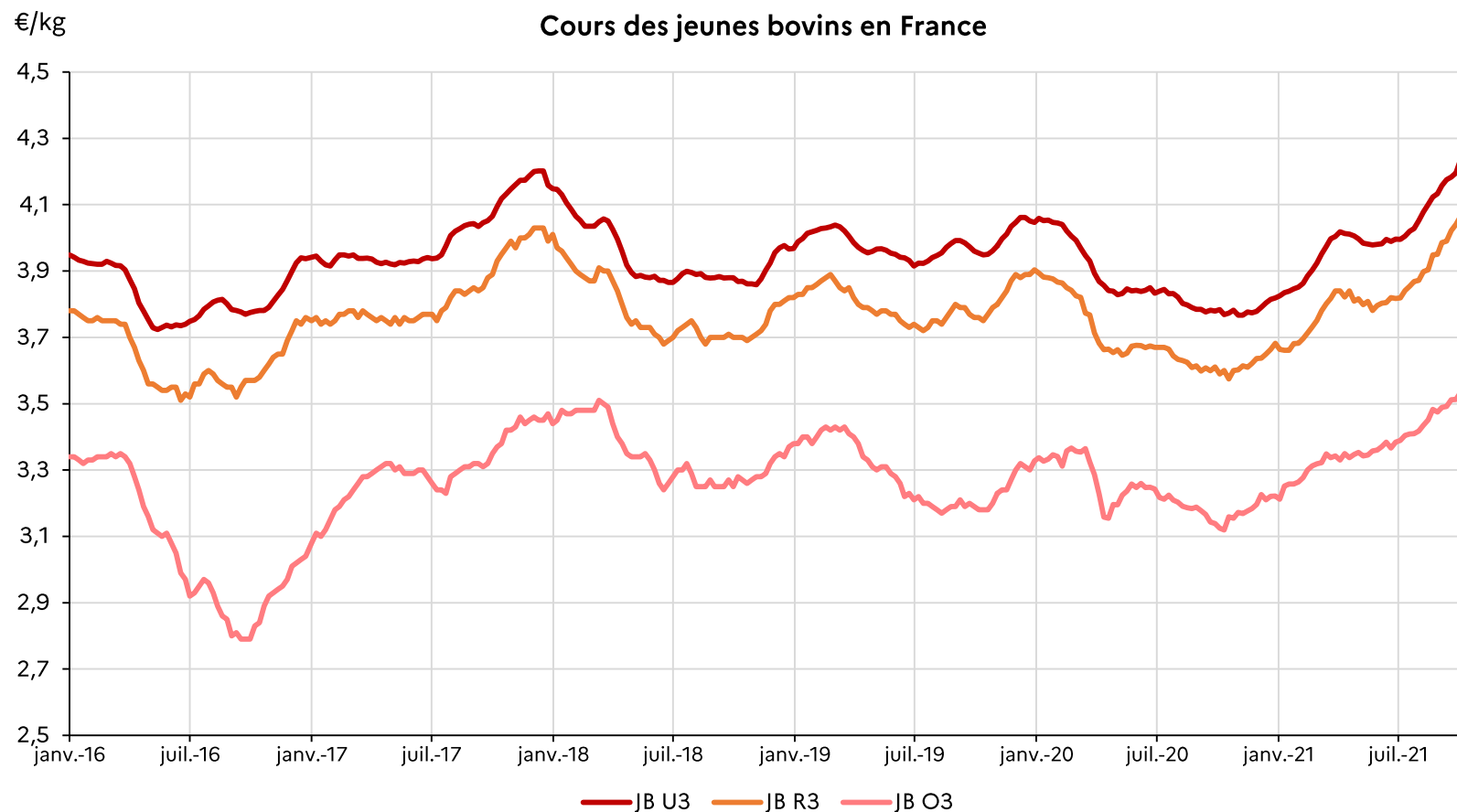
Depuis juin, et la réouverture du secteur de la RHD en Europe, les principaux pays producteurs européens font face à une pénurie d'offre. D'où une hausse généralisée des prix et leur convergence sur le marché européen.

Cours de la vache O3 dans l'Union européenne



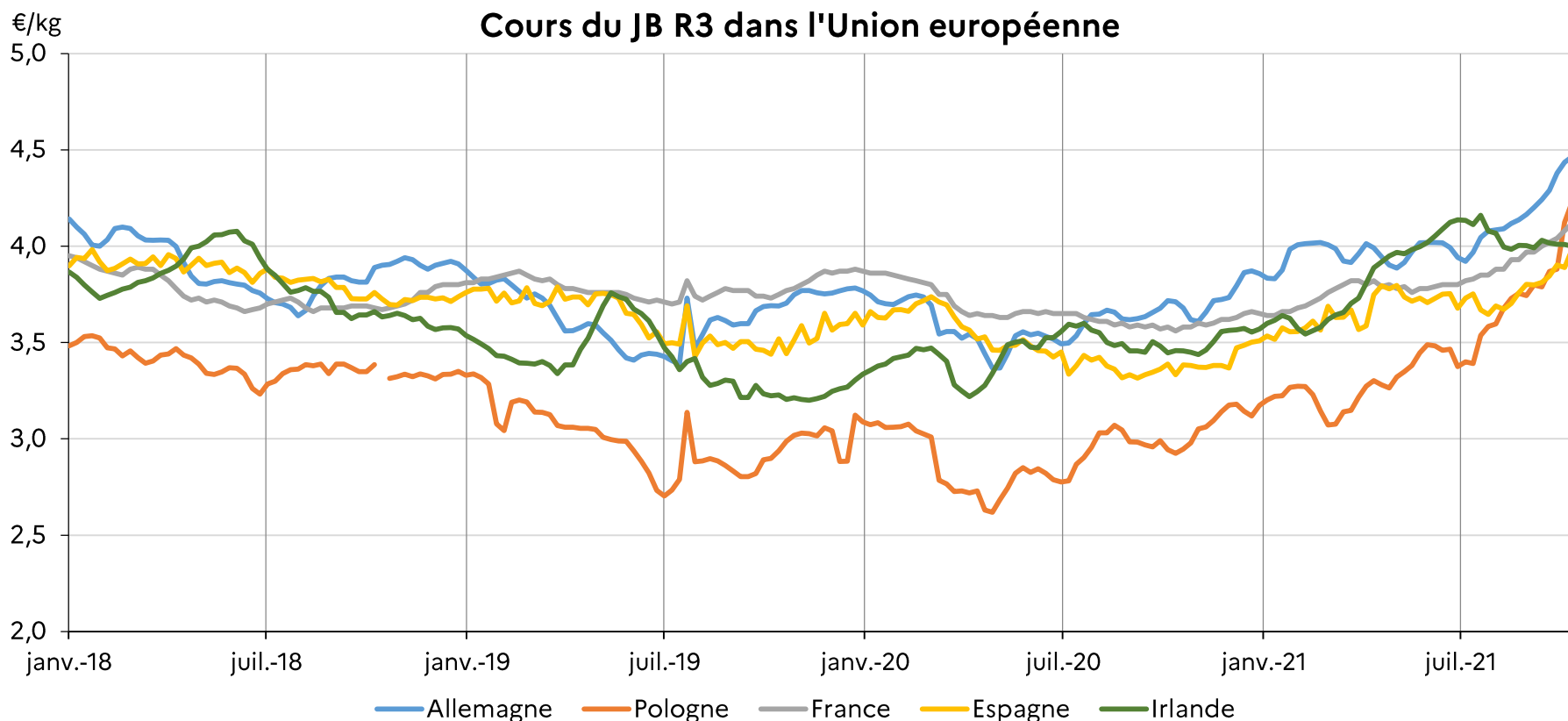
Source : FranceAgriMer d'après Commission européenne

Depuis la fin juillet, les cotations de des jeunes bovins affichent une hausse soutenue, tandis que l'offre reste mesurée. Depuis l'été, les sorties de jeunes bovins sont dynamiques.



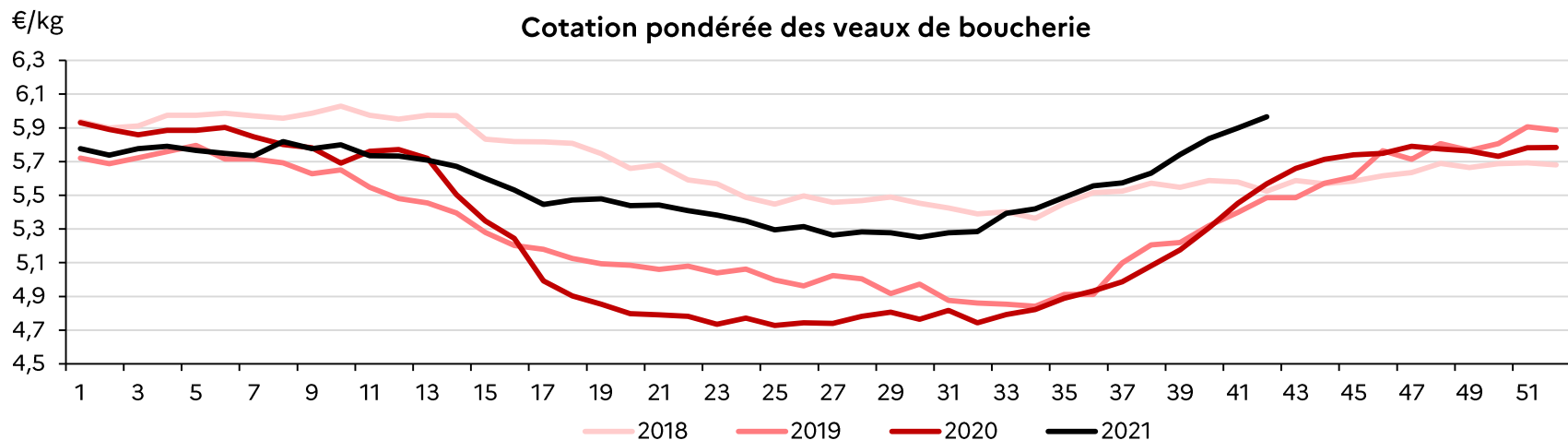
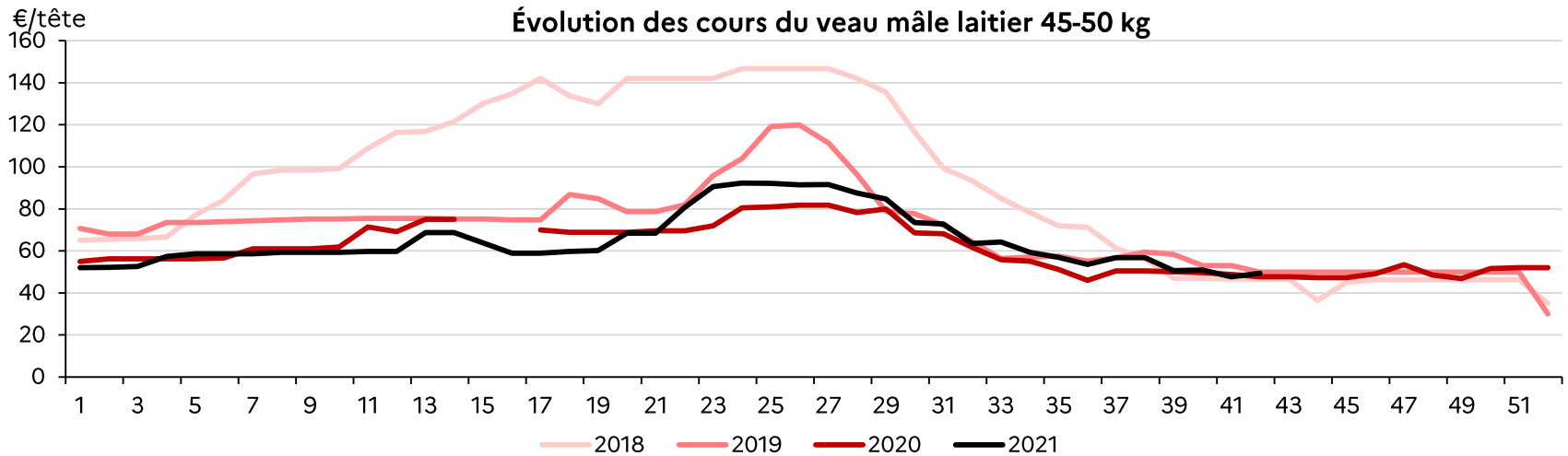
Source : FranceAgriMer

Depuis la fin de l'été, la réouverture du secteur de la RHD a conduit à une hausse de la demande dans un contexte d'offre limitée sur les principaux marchés européens. La hausse des prix s'accroît depuis la fin août, principalement en Pologne et en Allemagne.



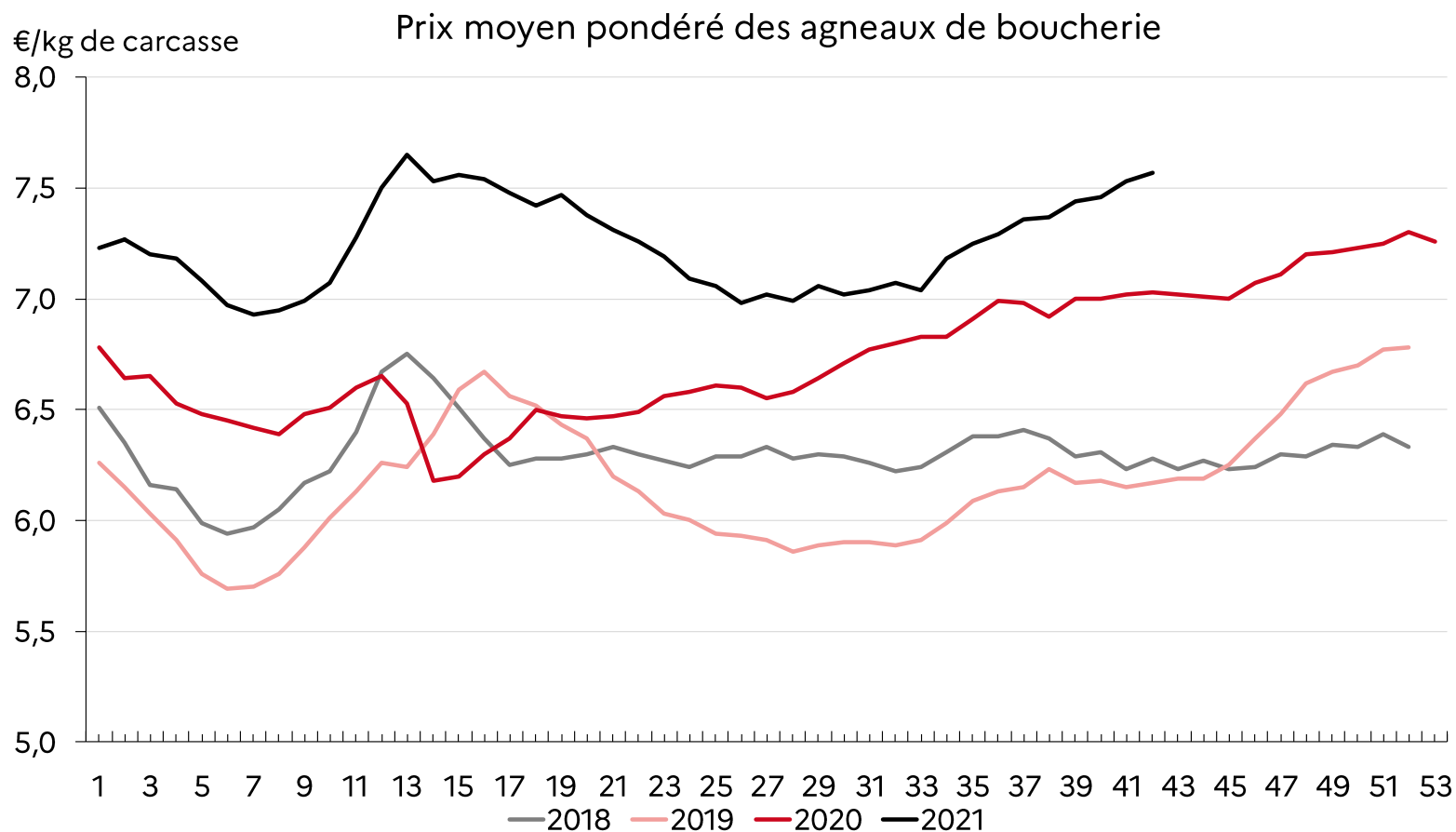
Source : FranceAgriMer d'après Commission européenne

Les cours des veaux de boucherie suivent une hausse très forte en lien avec une réduction progressive des mises en place dans les ateliers d'engraissement.



Source : FranceAgriMer

La cotation des agneaux s'est maintenue à un niveau élevé.

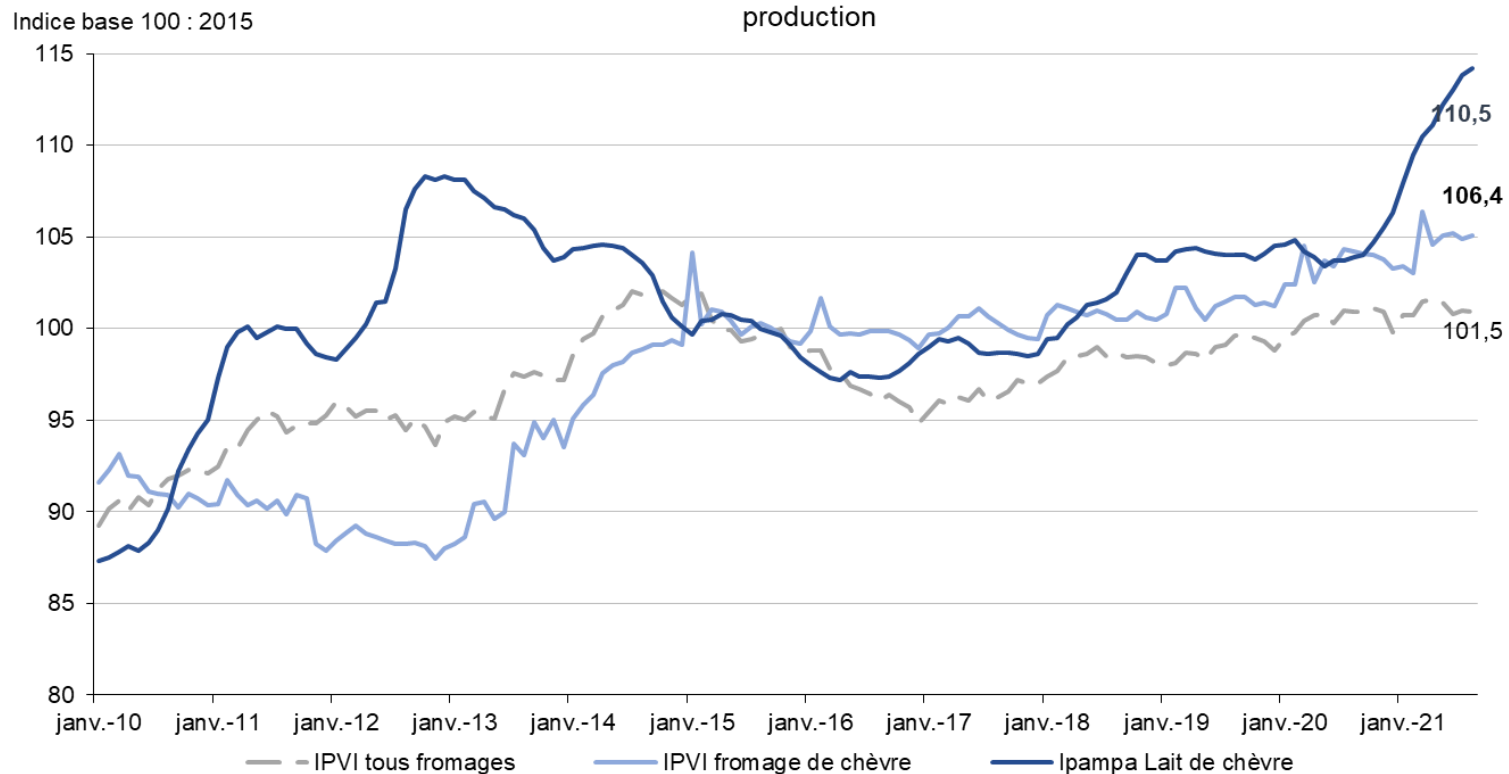


Source : FranceAgriMer

PRIX DES FROMAGES DE CHÈVRE SORTIE USINE ET COÛTS DE PRODUCTION

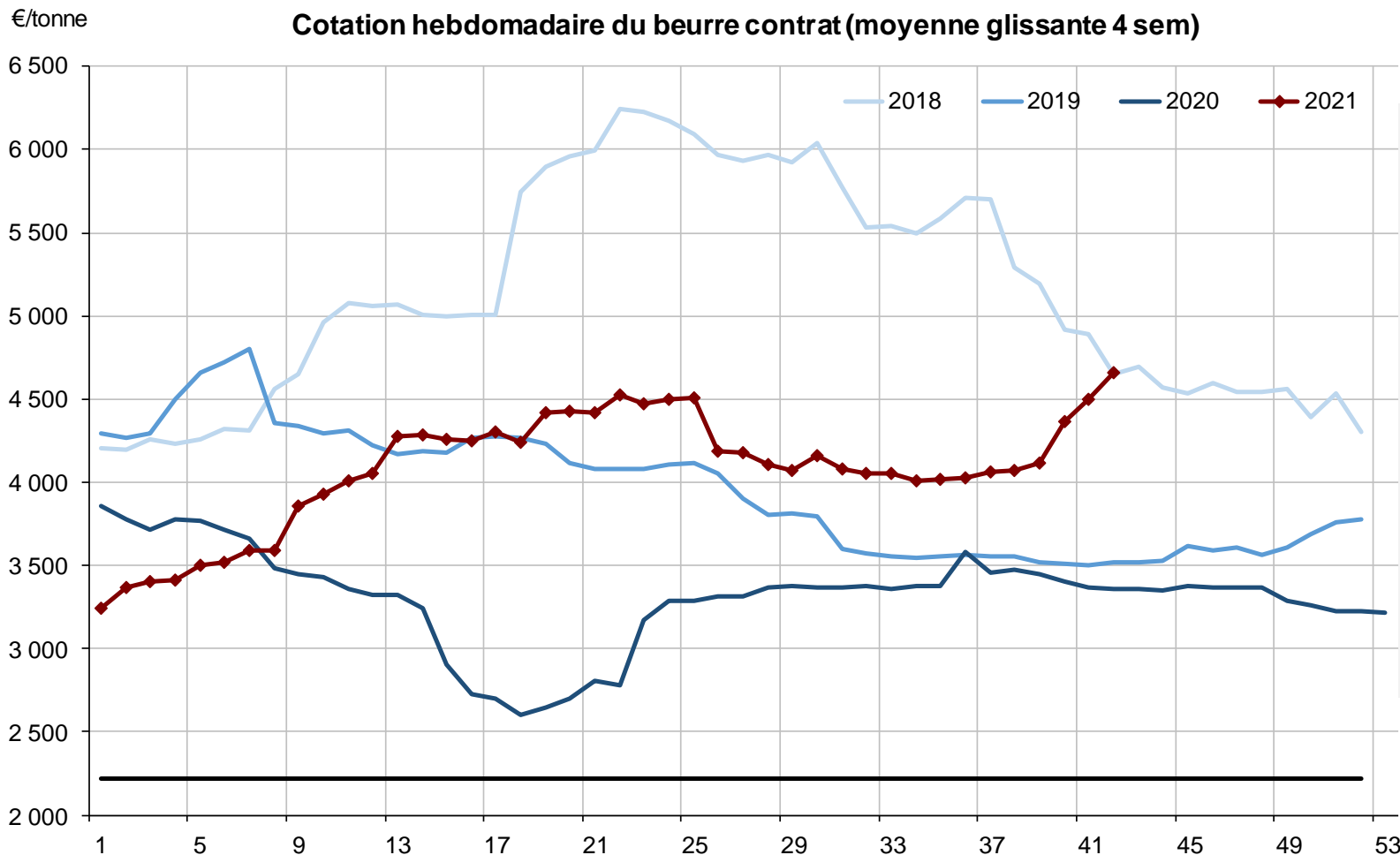
Sur 8 mois, l'IPVI fromages de chèvre a été en moyenne supérieur de 1,2 % à sa moyenne de 8 mois 2020, une hausse légèrement plus marquée que celle de l'indice fromages (+ 0,6 %).

Évolution comparée des prix des fromages de chèvre sortie industrie et des coûts de production



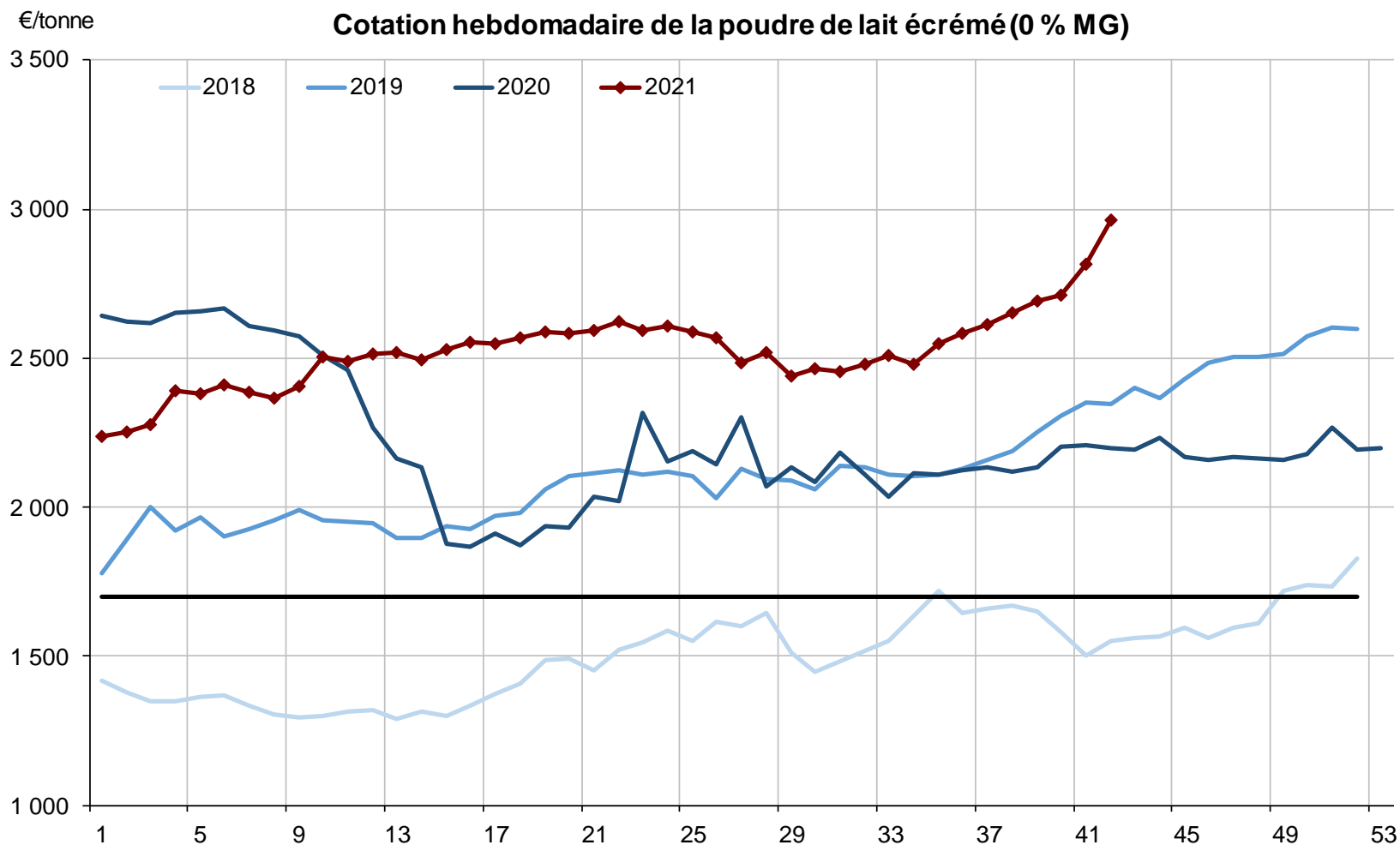
Source : FranceAgriMer d'après Insee et Idele

Après une forte évolution en début d'année, la cotation du beurre s'était stabilisée. Elle est repartie à la hausse en semaine 35.



Source : FranceAgriMer

Une hausse que l'on retrouve également sur la poudre de lait écrémé.

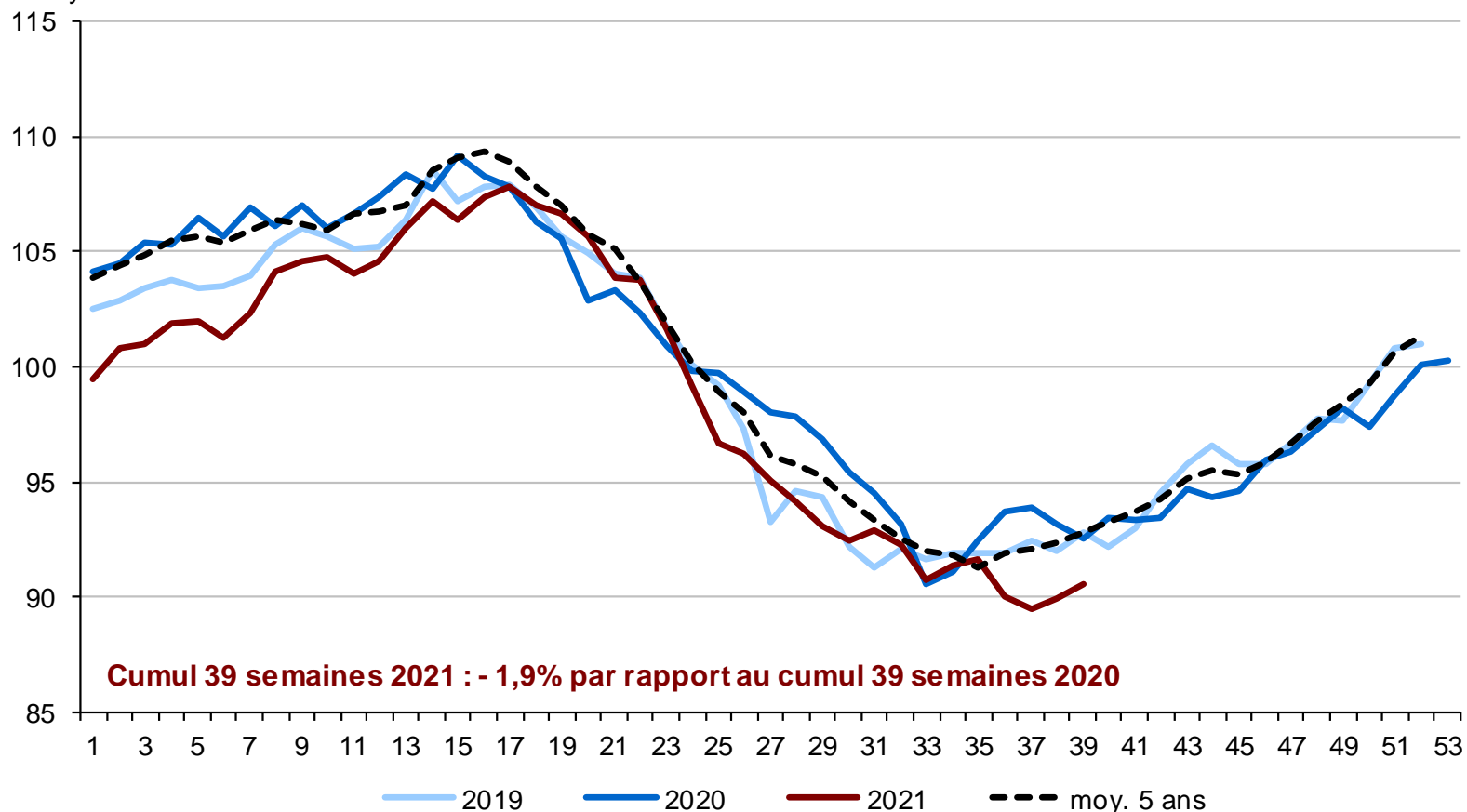


Source : FranceAgriMer

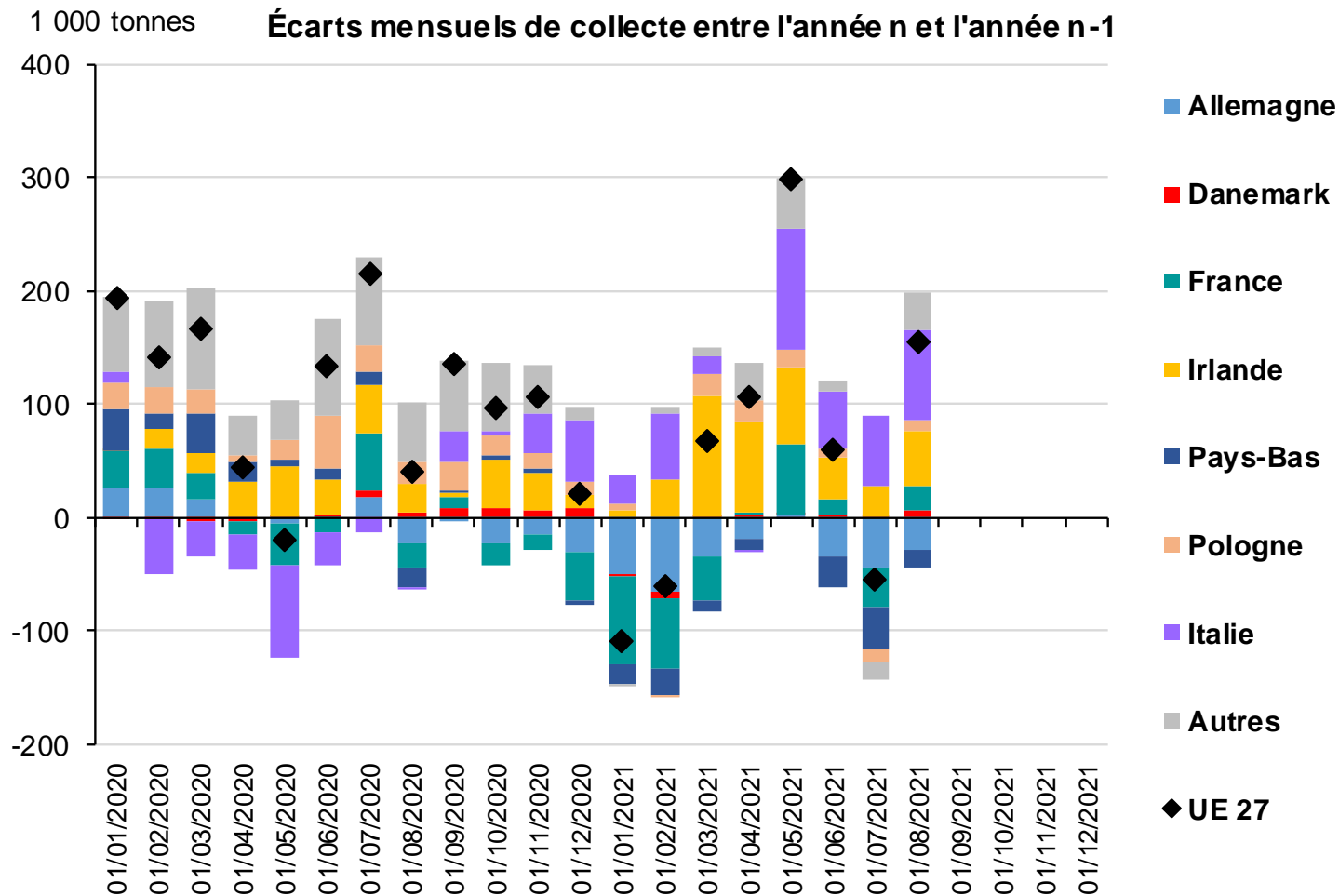
En parallèle, la collecte de lait de vache totale a subi un nouveau fort décrochage au creux de production...

Indice base 100 =
moyenne 2016

Évolution de la collecte hebdomadaire française de lait de vache

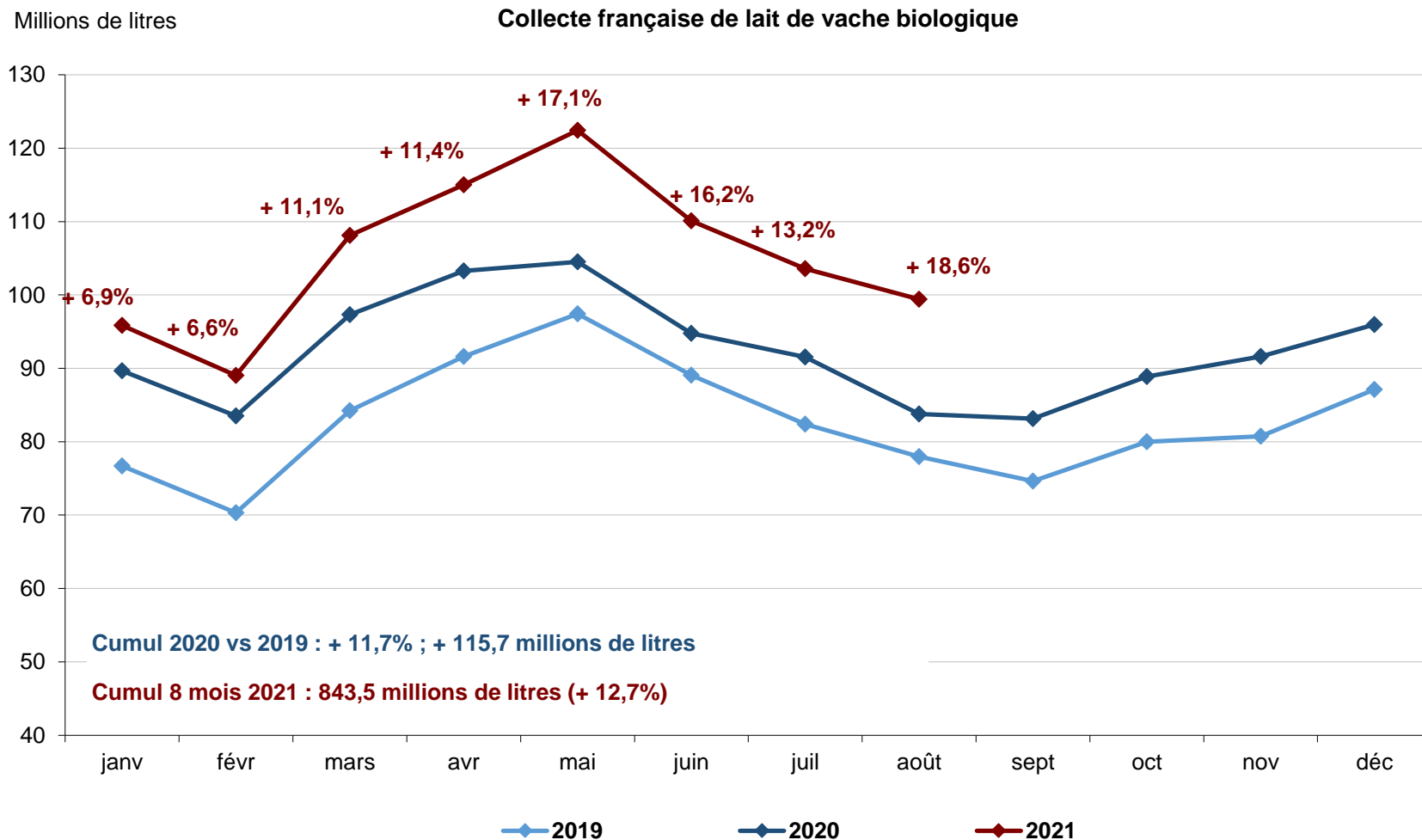


Une collecte française, qui comme les productions allemande et néerlandaise, a pénalisé la collecte européenne.



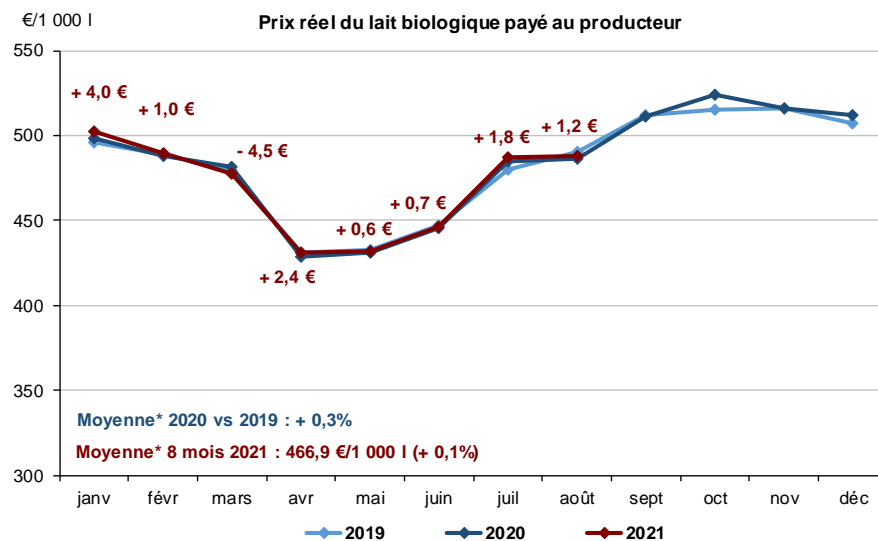
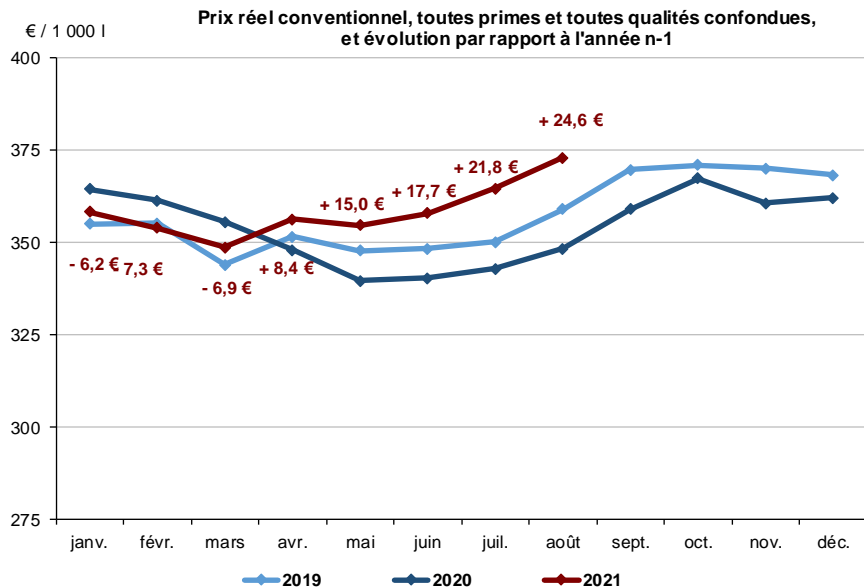
Source : FranceAgriMer d'après Eurostat

...alors que la collecte de lait biologique s'est décuplée.



Source : FranceAgriMer d'après Enquête mensuelle laitière SSP-FranceAgriMer

Le prix du lait de vache conventionnel s'est amélioré pendant l'été, en lien probablement en partie avec la hausse des prix du premier trimestre.

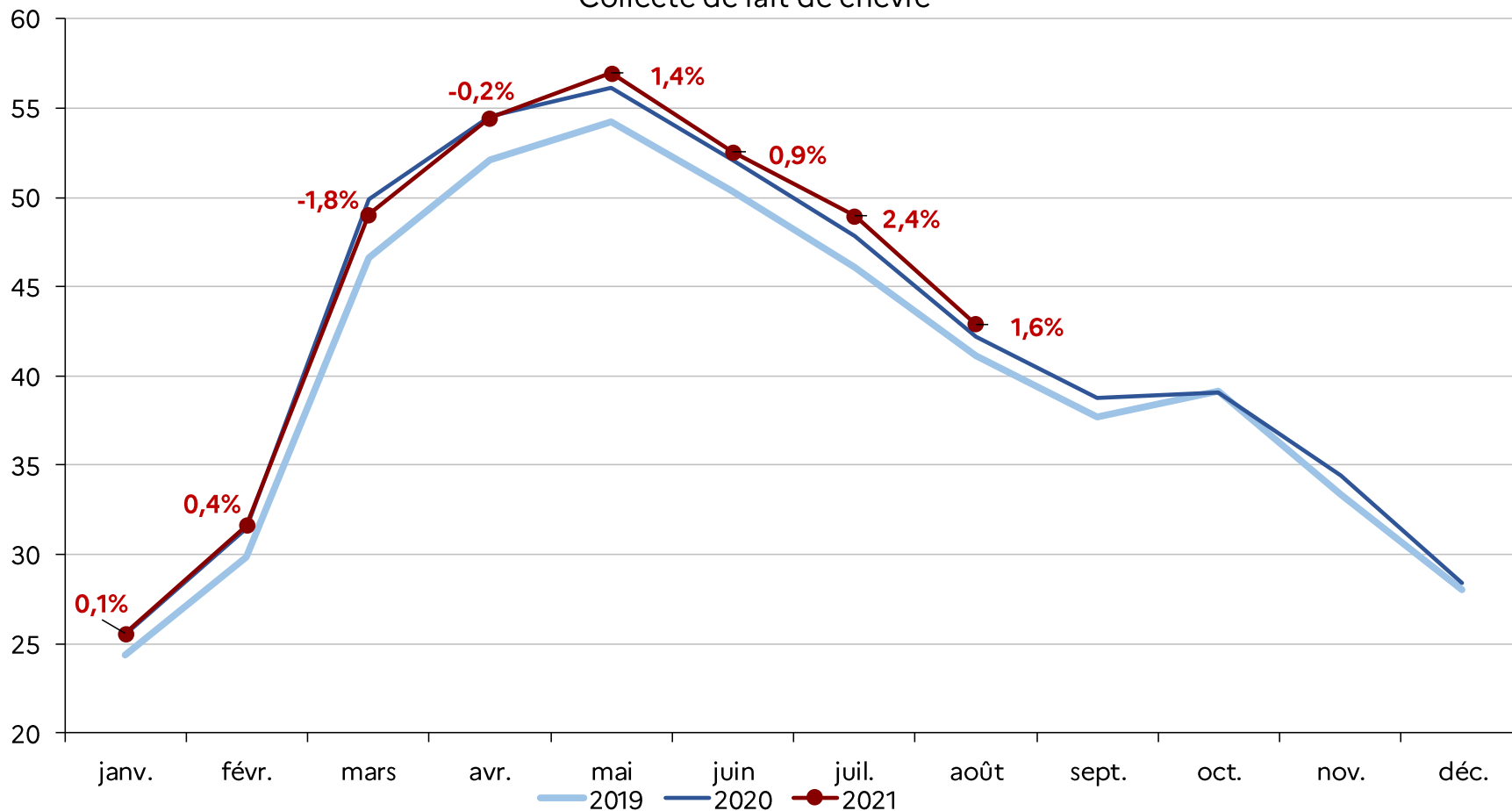


Source : FranceAgriMer d'après Enquête mensuelle laitière SSP-FranceAgriMer

Sur les 8 premiers mois de 2021, 362 millions de litres de lait de chèvre ont été collectés, ce qui représente une hausse de 0,6 %.

Millions de litres

Collecte de lait de chèvre



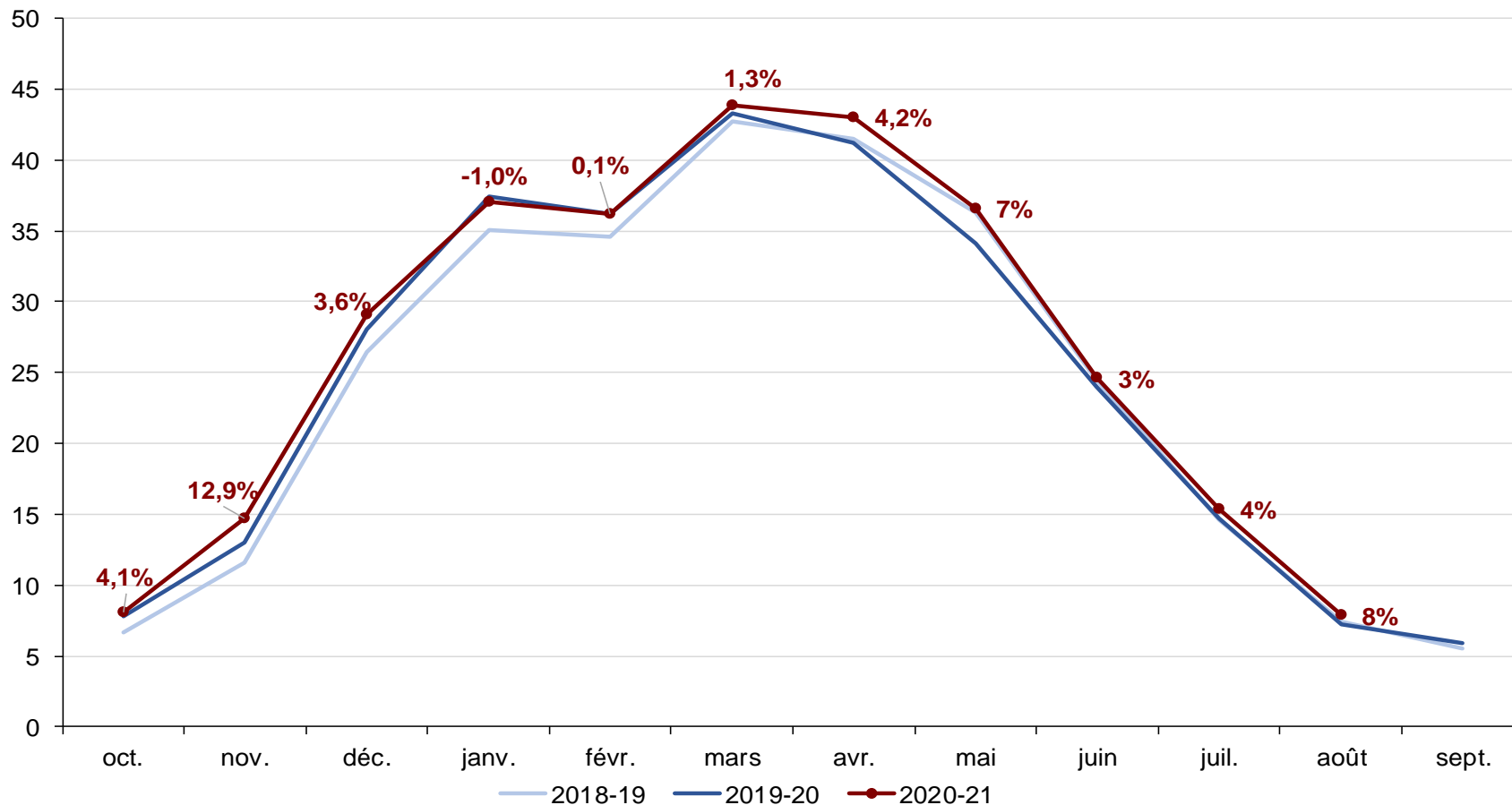
La collecte du mois de février a été corrigée et ramenée à 28 jours.

Source : FranceAgriMer d'après enquête mensuelle laitière SSP - FranceAgriMer

Sur les 11 premiers mois de la campagne 2020-2021, 296,4 millions de litres de lait de brebis ont été collectés, un volume en hausse de 3,3 %.

Millions de litres

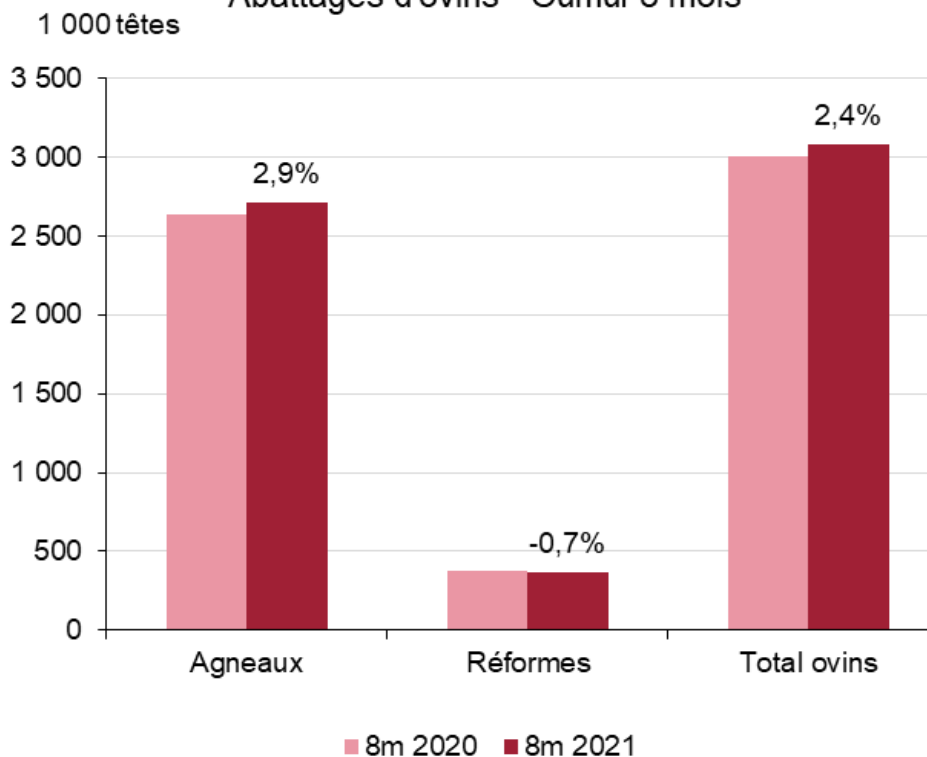
Collecte nationale de lait de brebis



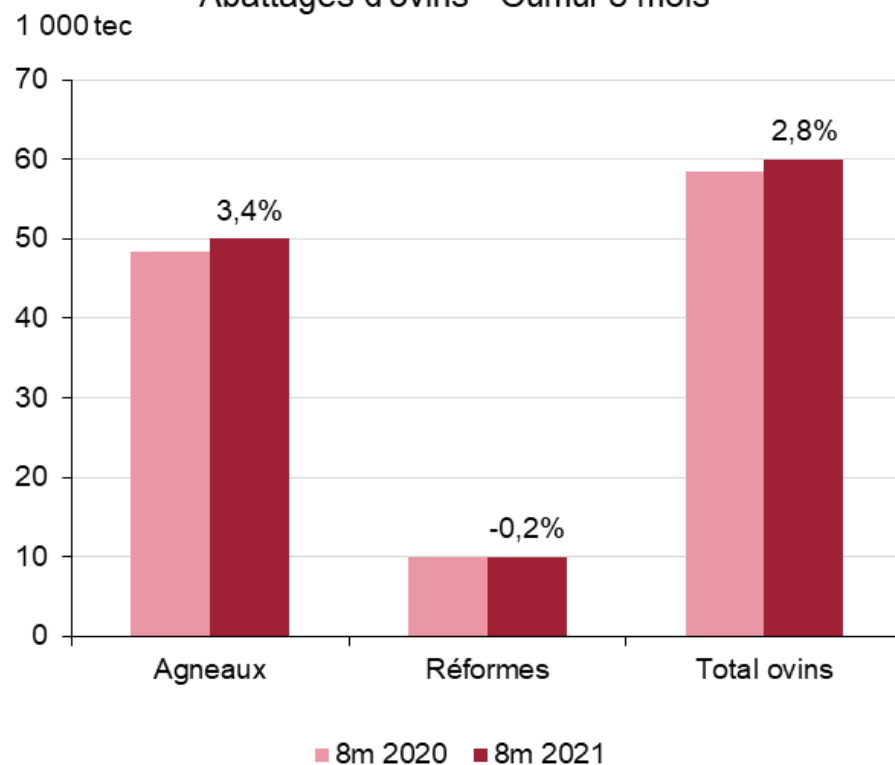
Source : FranceAgriMer d'après enquête mensuelle laitière SSP - FranceAgriMer

Les abattages d'agneaux ont plus augmenté en volume qu'en nombre. Les carcasses des ovins de réforme abattus ont été stables.

Abattages d'ovins - Cumul 8 mois



Abattages d'ovins - Cumul 8 mois



Source : FranceAgriMer d'après SSP



**RÉPUBLIQUE
FRANÇAISE**

*Liberté
Égalité
Fraternité*



FranceAgriMer

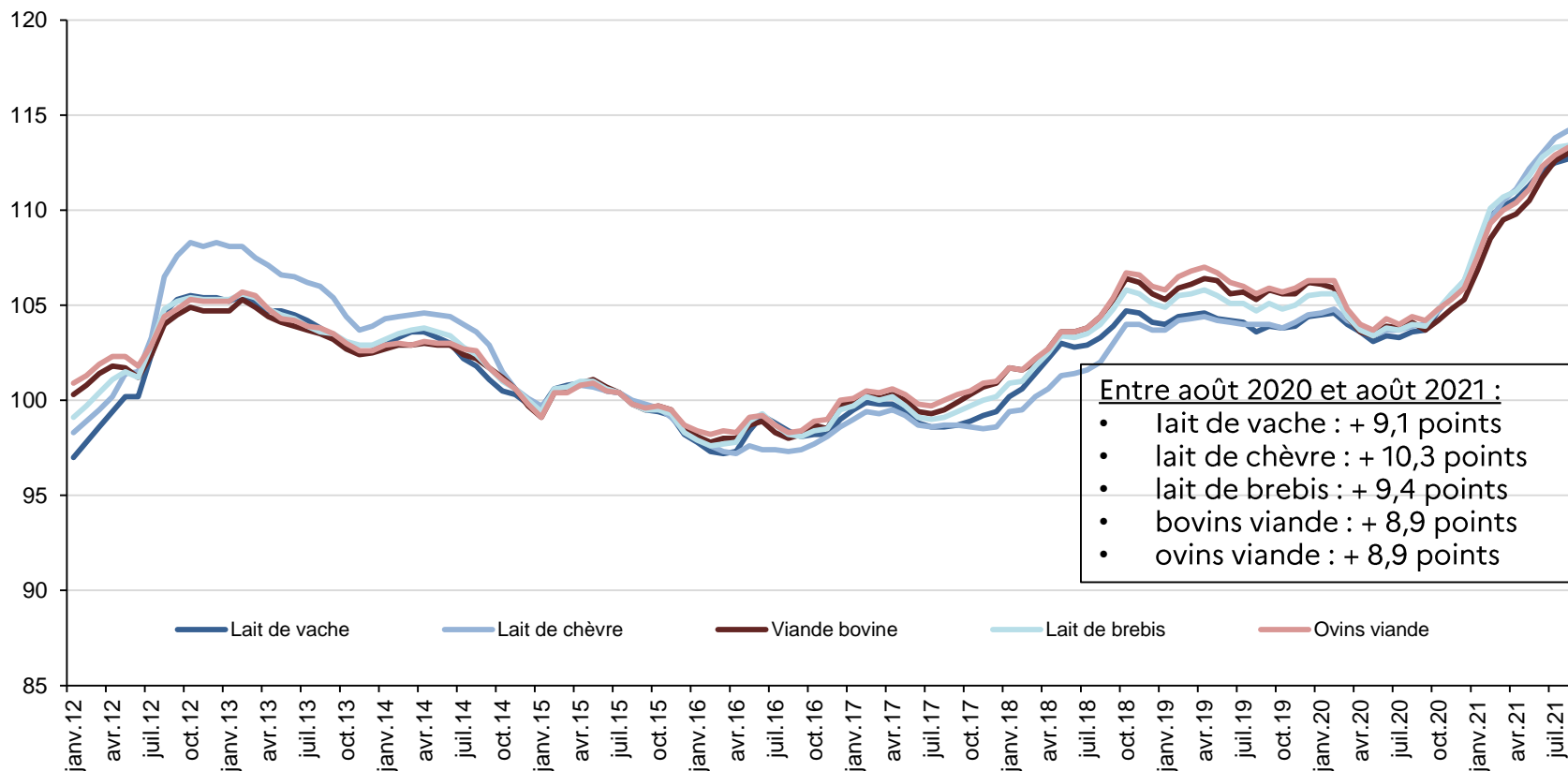
ÉTABLISSEMENT NATIONAL
DES PRODUITS DE L'AGRICULTURE ET DE LA MER

DES ÉVOLUTIONS QUI S'INSCRIVENT DANS UN CONTEXTE DE HAUSSE DES COÛTS DE PRODUCTION

La hausse des coûts de production s'est poursuivie, comme en témoigne l'évolution des indices ipampa.

Base 100 : 2015

Évolution des Ipampa dans les filières ruminants



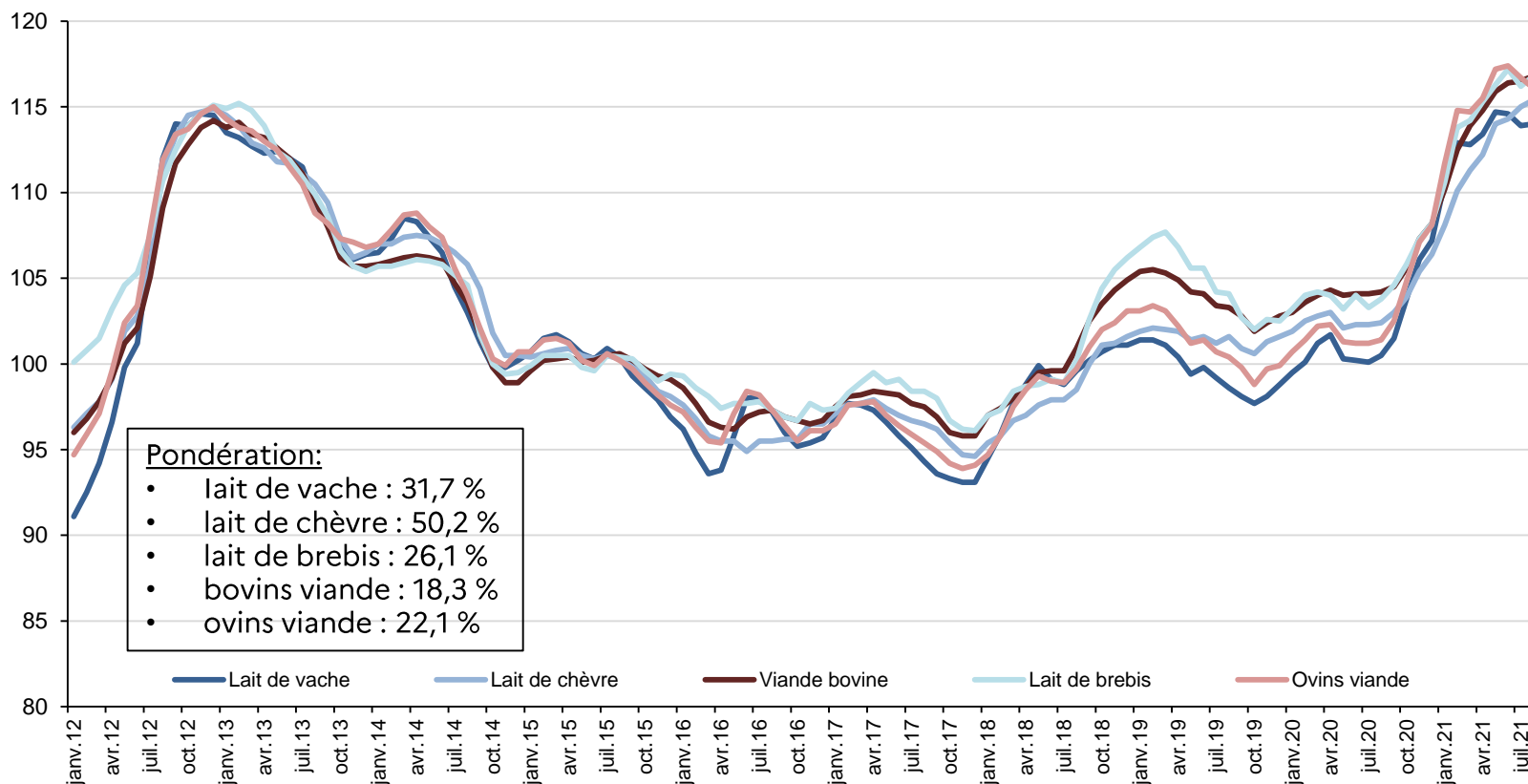
Source : FranceAgriMer d'après Idele

ÉVOLUTION DES COÛTS DE PRODUCTION

Après avoir augmenté très fortement, l'indice aliments achetés semble s'être stabilisé depuis juin.

Base 100 : 2015

Évolution de l'indice aliments achetés dans les filières ruminants

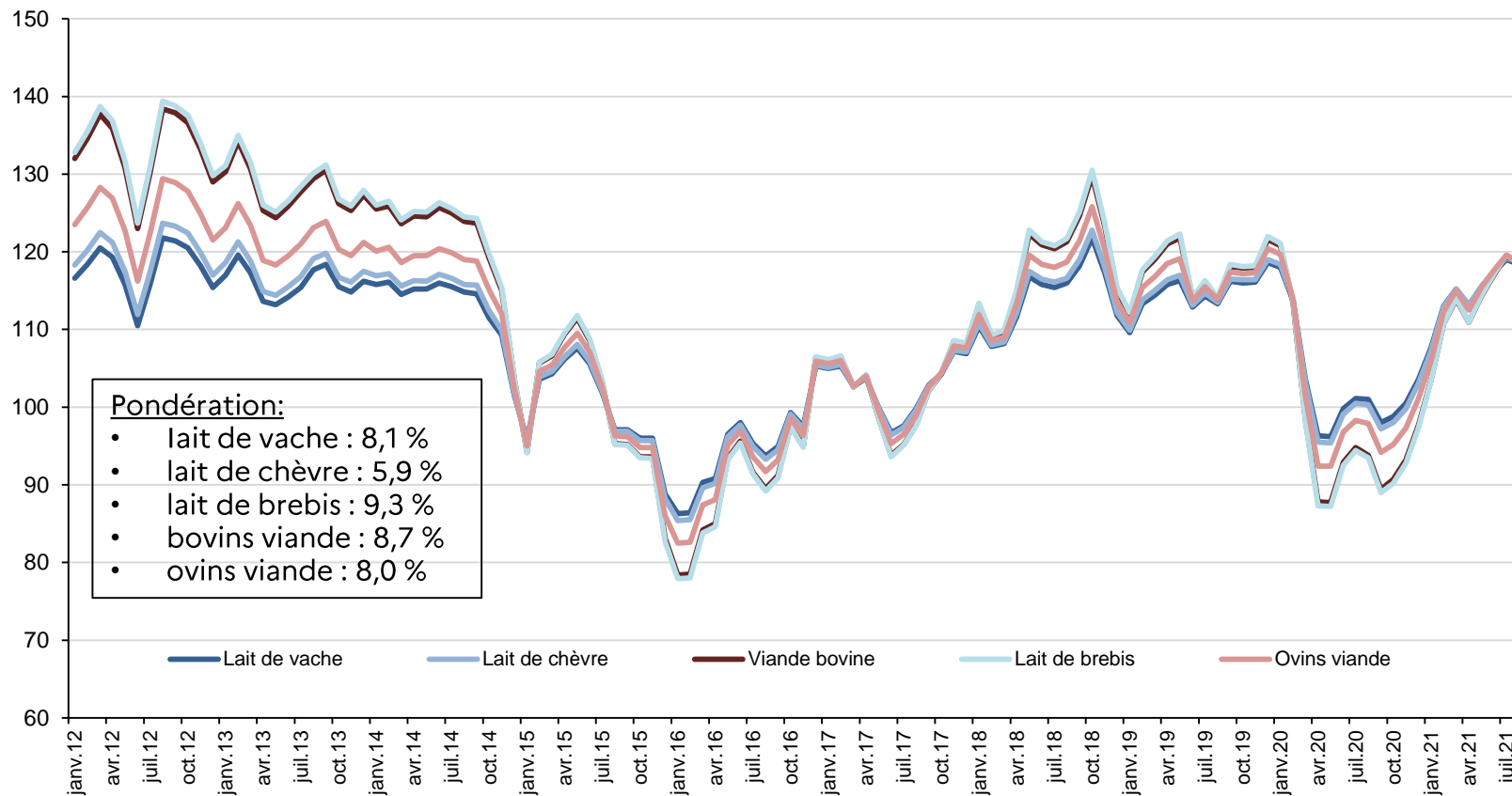


Source : FranceAgriMer d'après Idele

L'indice de l'énergie a quant à lui de nouveau connu une hausse depuis le printemps.

Base 100 : 2015

Évolution de l'indice énergie et lubrifiants dans les filières ruminants



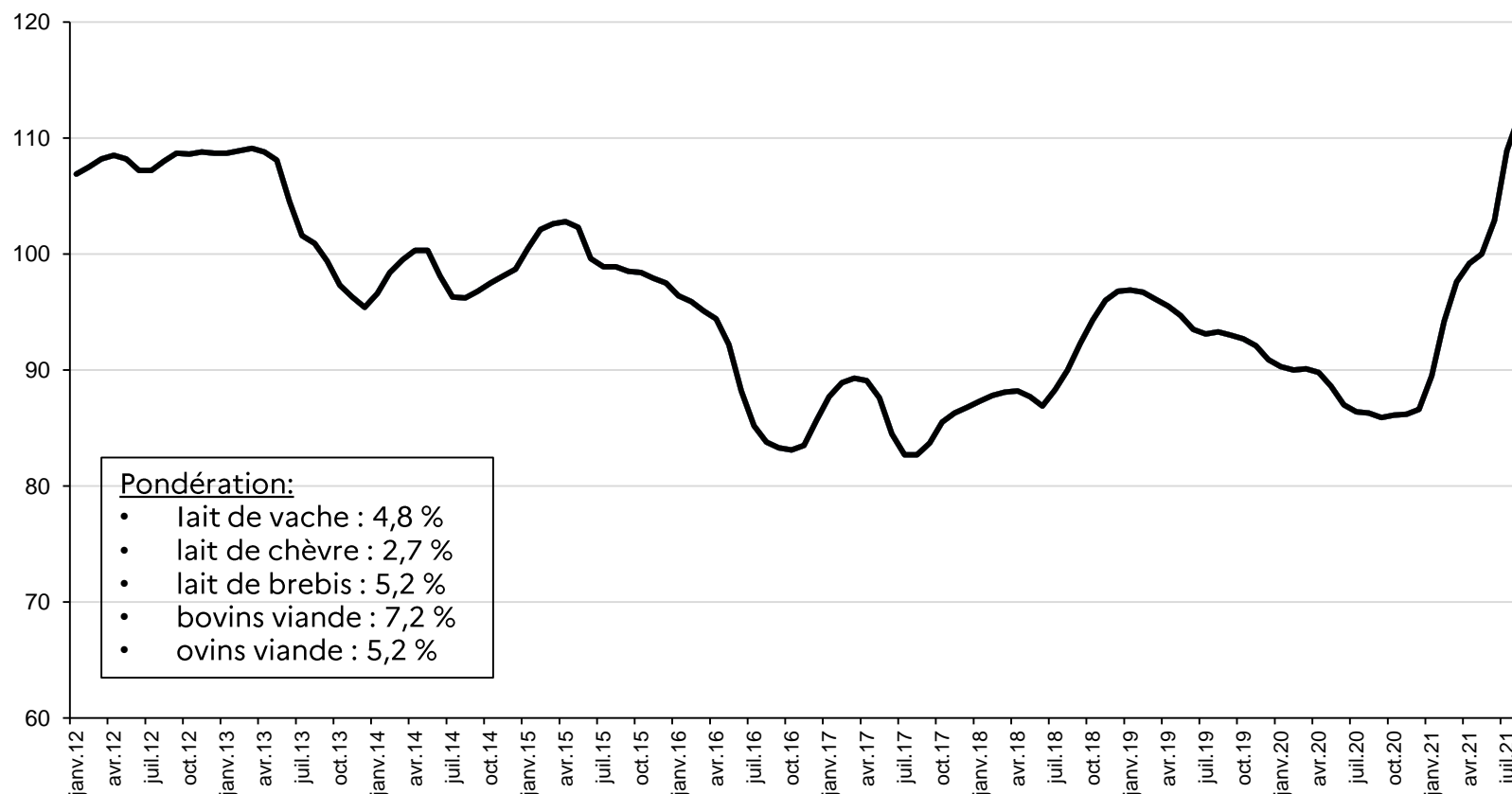
Source : FranceAgriMer d'après Idele

ÉVOLUTION DES COÛTS DE PRODUCTION

Pendant l'été, l'indice des engrais a rapidement augmenté (+ 12 points entre mai et août 2021).

Évolution de l'indice engrais et amendements

Base 100 : 2015



Source : FranceAgriMer d'après Idele



**RÉPUBLIQUE
FRANÇAISE**

*Liberté
Égalité
Fraternité*



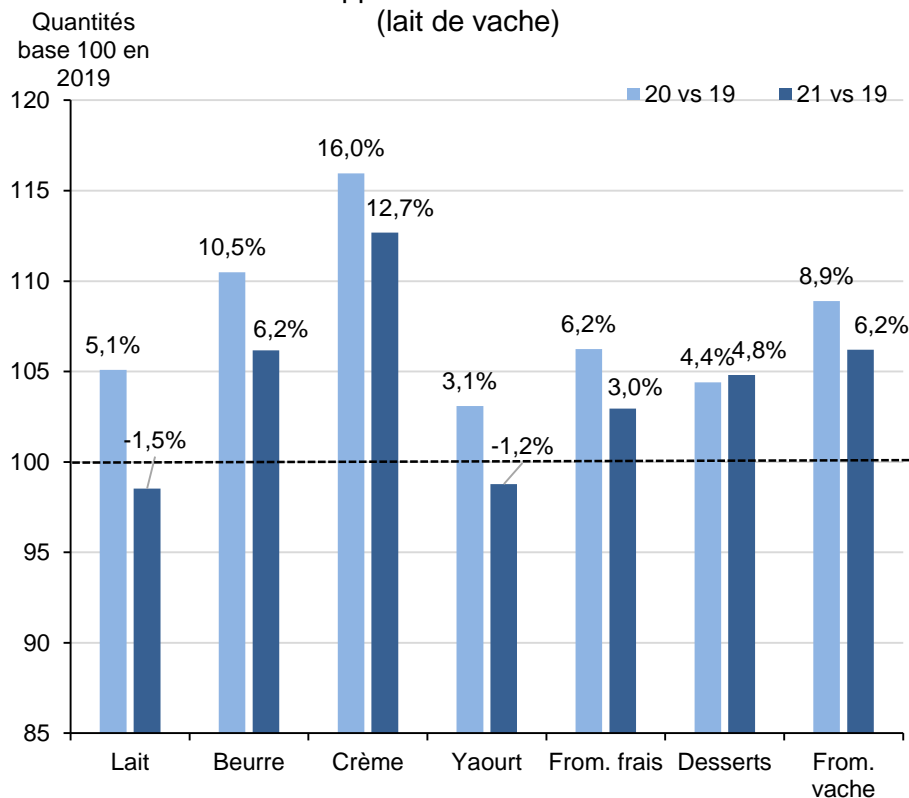
FranceAgriMer

ÉTABLISSEMENT NATIONAL
DES PRODUITS DE L'AGRICULTURE ET DE LA MER

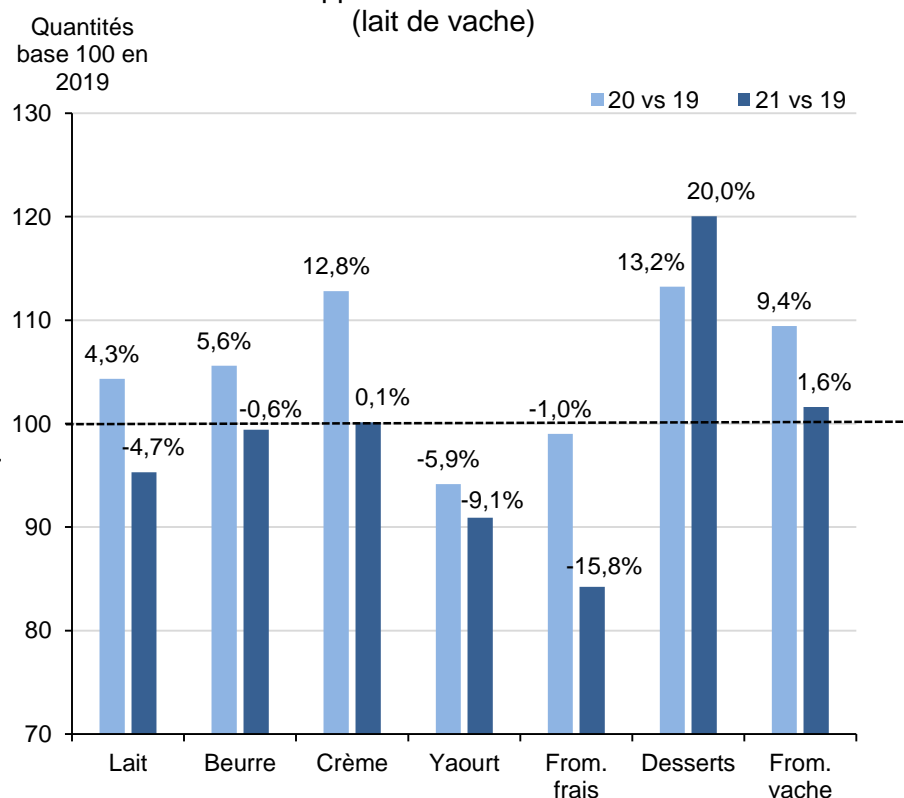
APRÈS PLUS D'UN AN DE PERTURBATION LIÉES À LA COVID-19, ÉTAT DES LIEUX DE LA CONSOMMATION DES PRODUITS LAITIERS ET DE VIANDE ROUGE.

En conventionnel, les achats des ménages sont restés au-dessus de leurs niveaux de 2019 à l'exception du lait et des yaourts, mais la situation s'est dégradé en lait bio.

Évolution des produits laitiers non biologiques par rapport à 2020 et 2019 (lait de vache)



Évolution des produits laitiers biologiques par rapport à 2020 et 2019 (lait de vache)

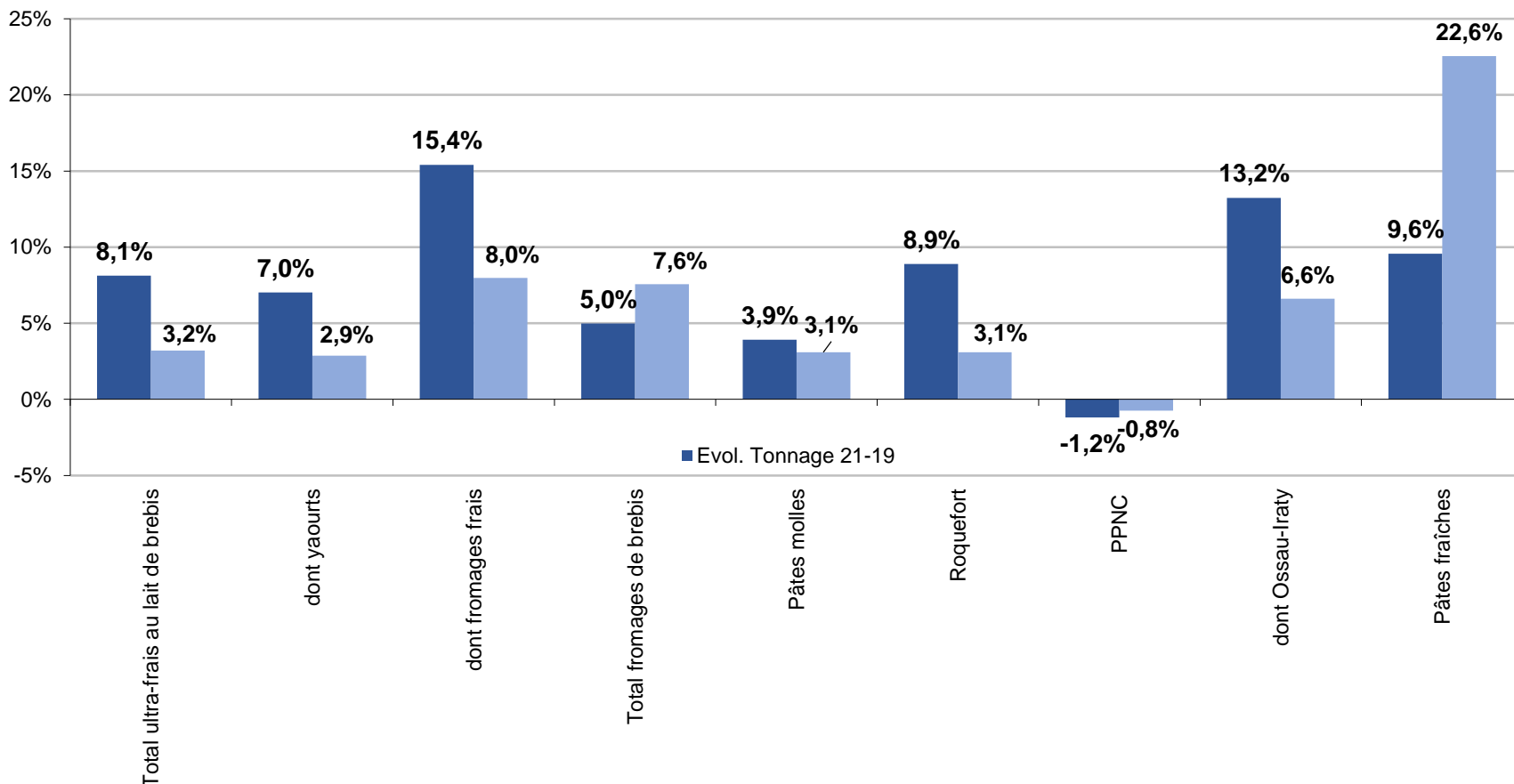


Source : FranceAgriMer d'après Kantar Worldpanel

ÉVOLUTION DE LA CONSOMMATION - PRODUITS AU LAIT DE BREBIS

Sur la période janvier-septembre 2021, nous assistons à une percée du lait de consommation de brebis. Les produits au lait de brebis sont globalement en progression par rapport à la même période en 2019.

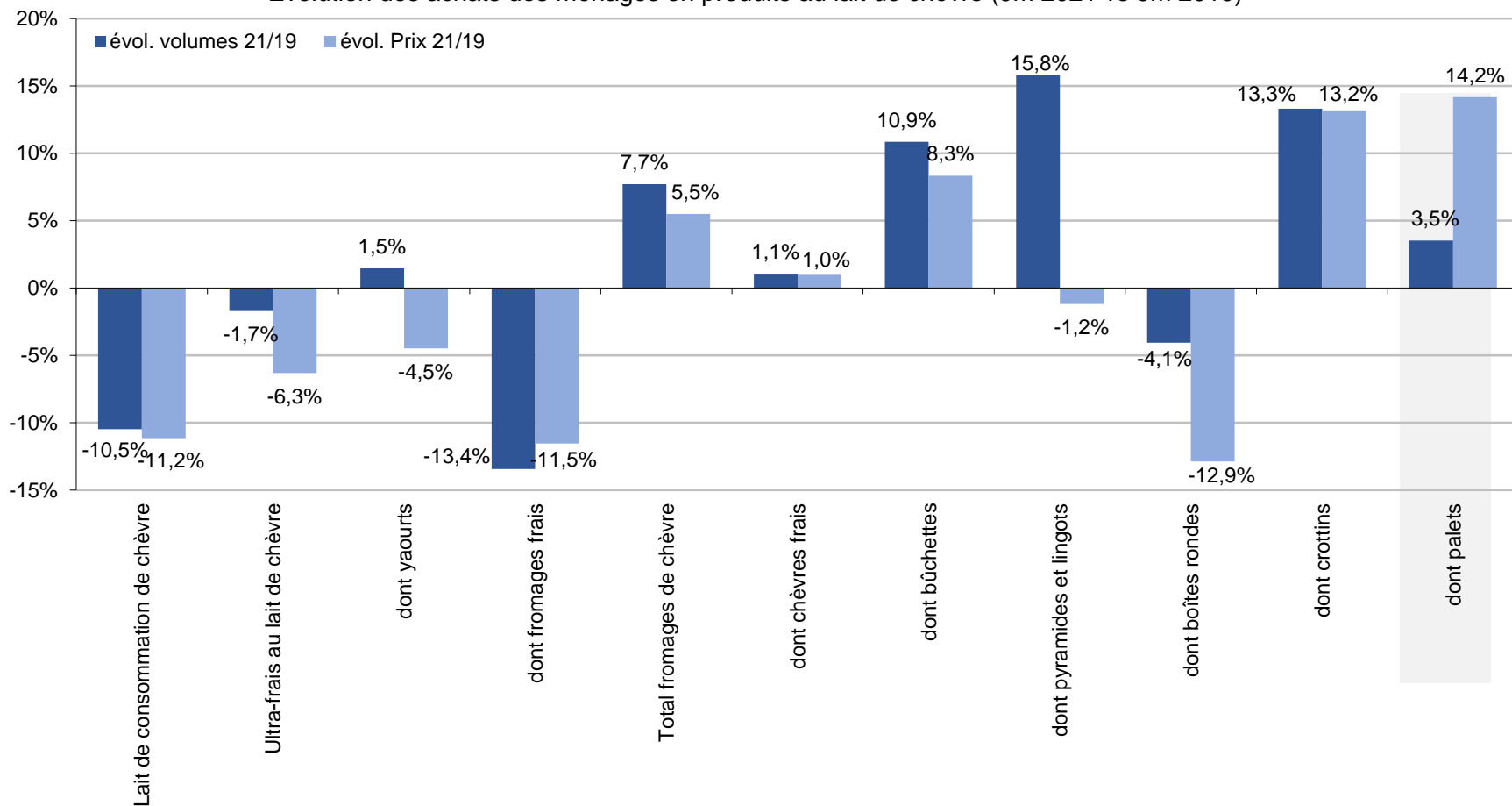
Évolution des achats des ménages de produits au lait de brebis
Cumul 9m 2021 vs Cumul 9m 2019



Source : FranceAgriMer d'après Kantar Worldpanel

Sur la période janvier-septembre 2021, l'ultra-frais a continué sa baisse par rapport à 2019, alors que les bâchettes, crottins et palets sont en croissance

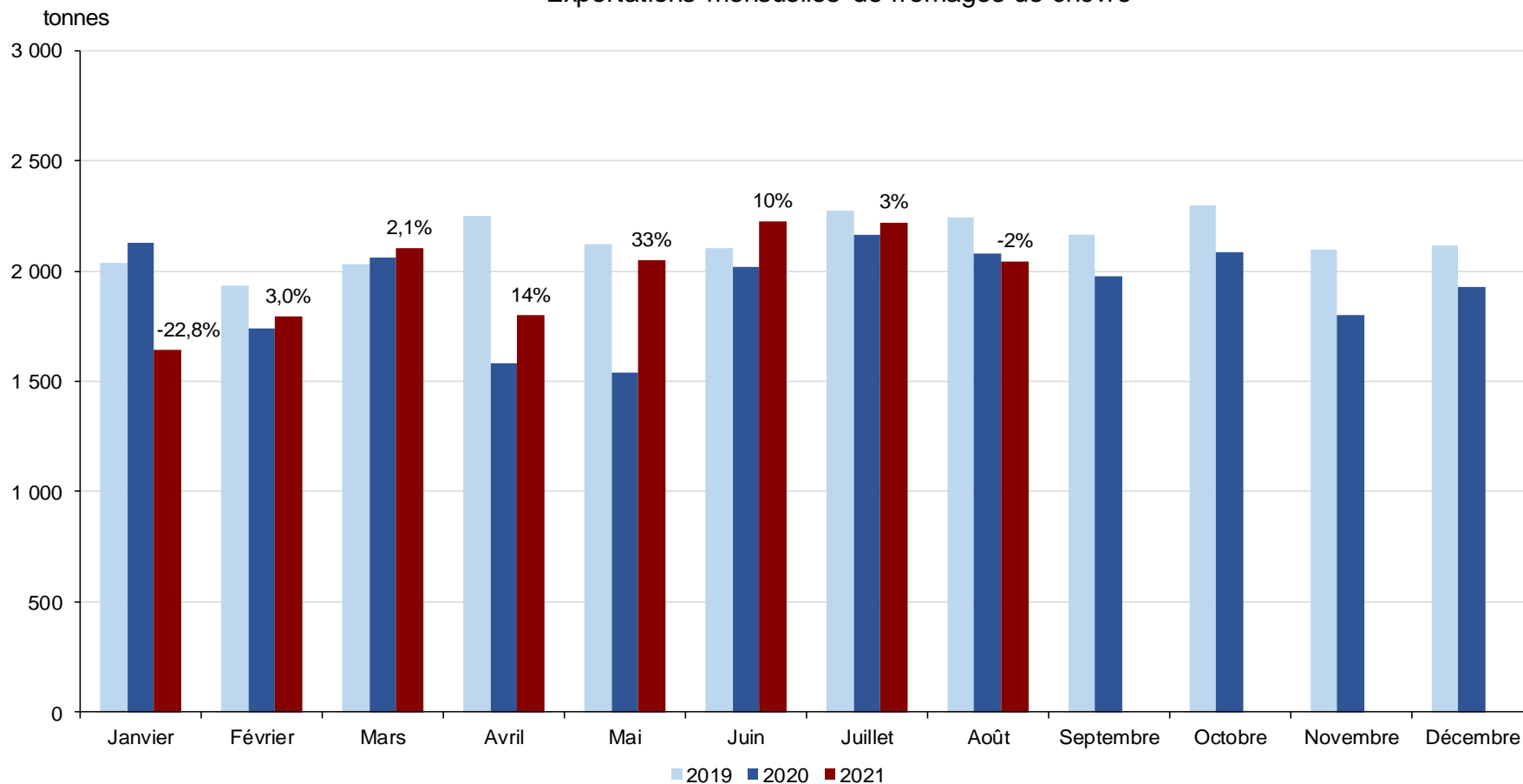
Évolution des achats des ménages en produits au lait de chèvre (9m 2021 vs 9m 2019)



Source : FranceAgriMer d'après Kantar Worldpanel

Sur 8 mois, 15 880 tonnes de fromages de chèvre ont été exportées, un volume en légère augmentation (+ 4 %).

Exportations mensuelles de fromages de chèvre

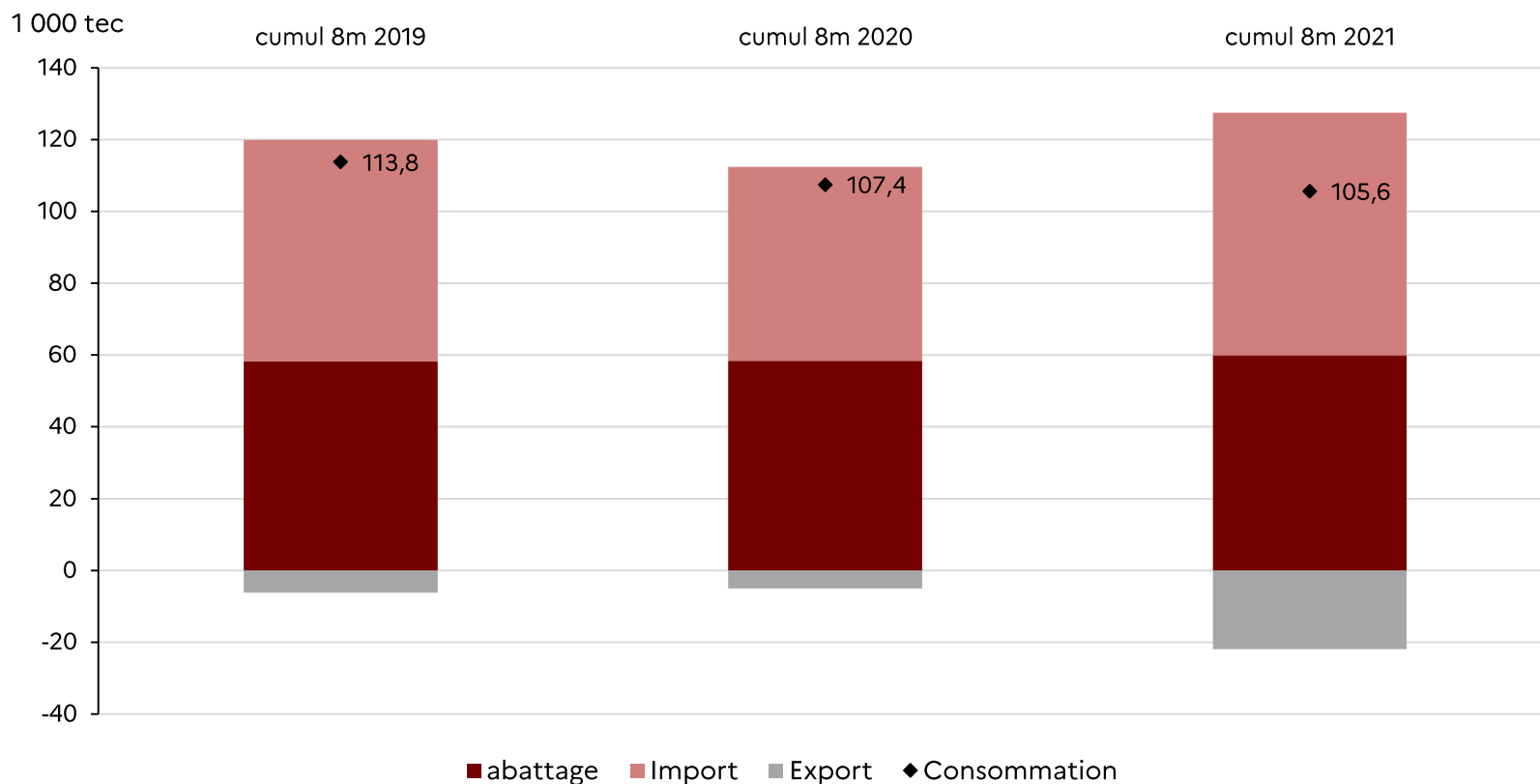


Source : FranceAgriMer d'après enquête mensuelle laitière SSP - FranceAgriMer

CONSOMMATION DE VIANDE OVINE PAR BILAN

Sur la période janvier-août 2021, nous assistons à une baisse de la consommation calculée par bilan par rapport à la même période en 2019 et 2020.

Evolution de la consommation calculée par bilan de viande ovine

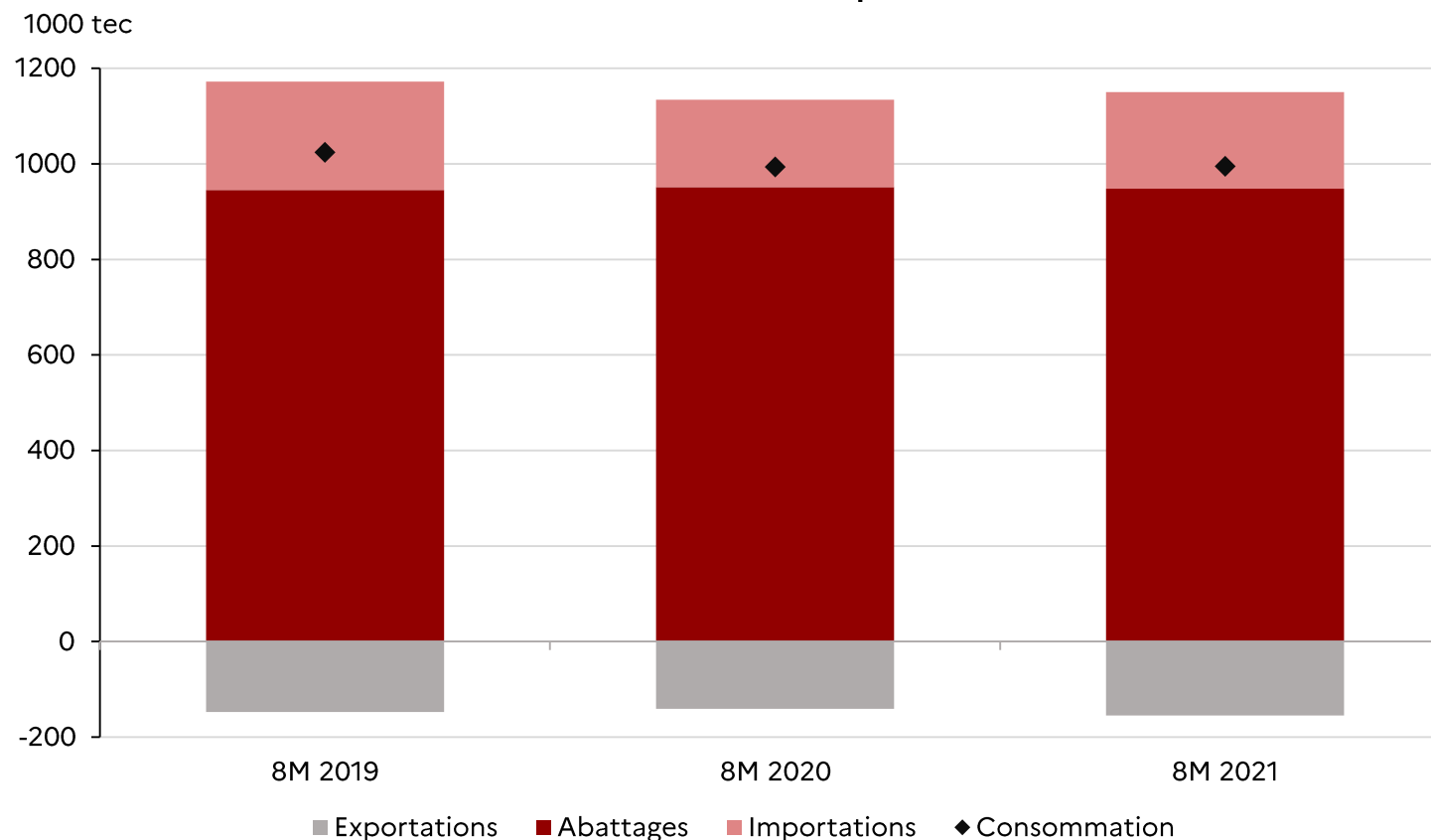


Source : FranceAgriMer d'après SSP et Douane française

CONSOMMATION DE VIANDE BOVINE PAR BILAN

Sur la période janvier-août 2021, la consommation de viande bovine n'a pas retrouvé son niveau de 2019. Le commerce extérieur se stabilise autour de ses niveaux d'avant-crise depuis juin.

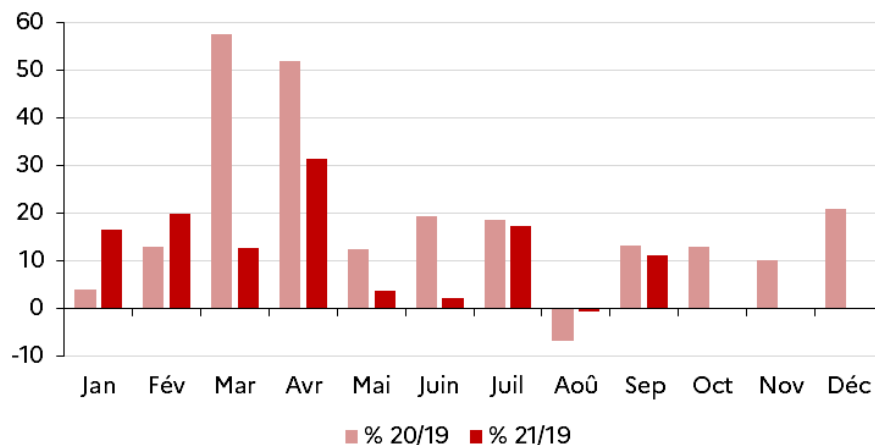
Evolution de la consommation calculée par bilan de viande bovine



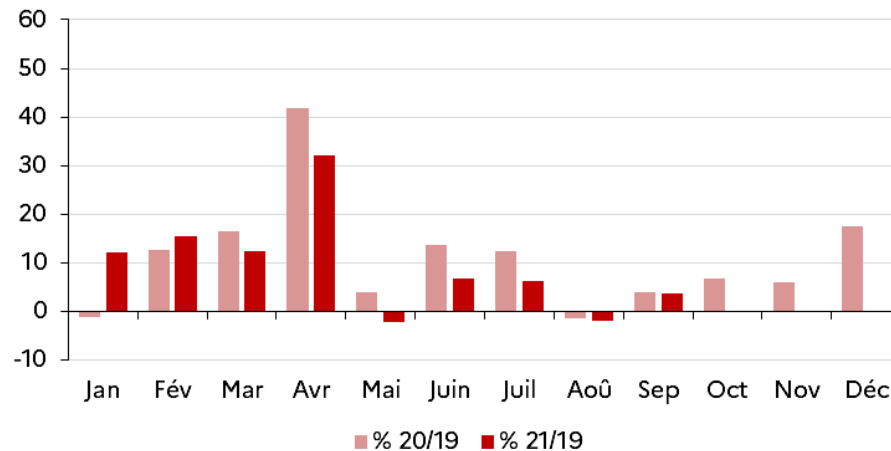
Source : FranceAgriMer d'après SSP et Douane française

La consommation à domicile retrouve des valeurs proches de ses niveaux de 2019 à l'automne.

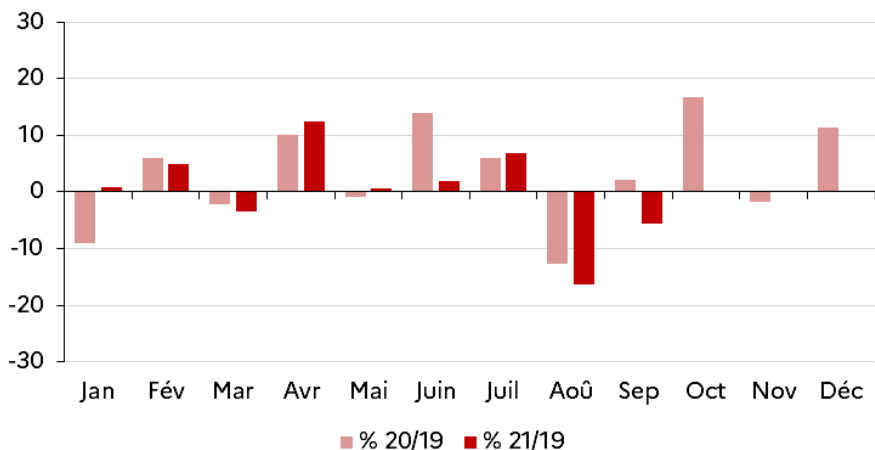
VHS



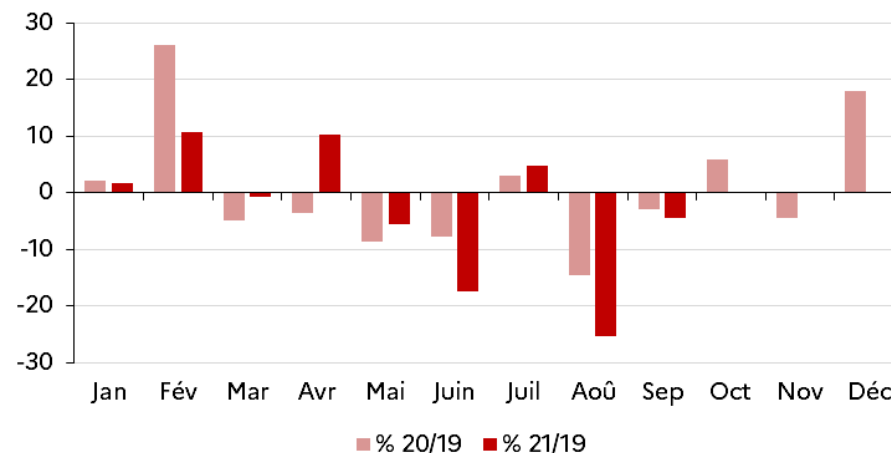
VHF



Boeuf hors élaborés*



Veau

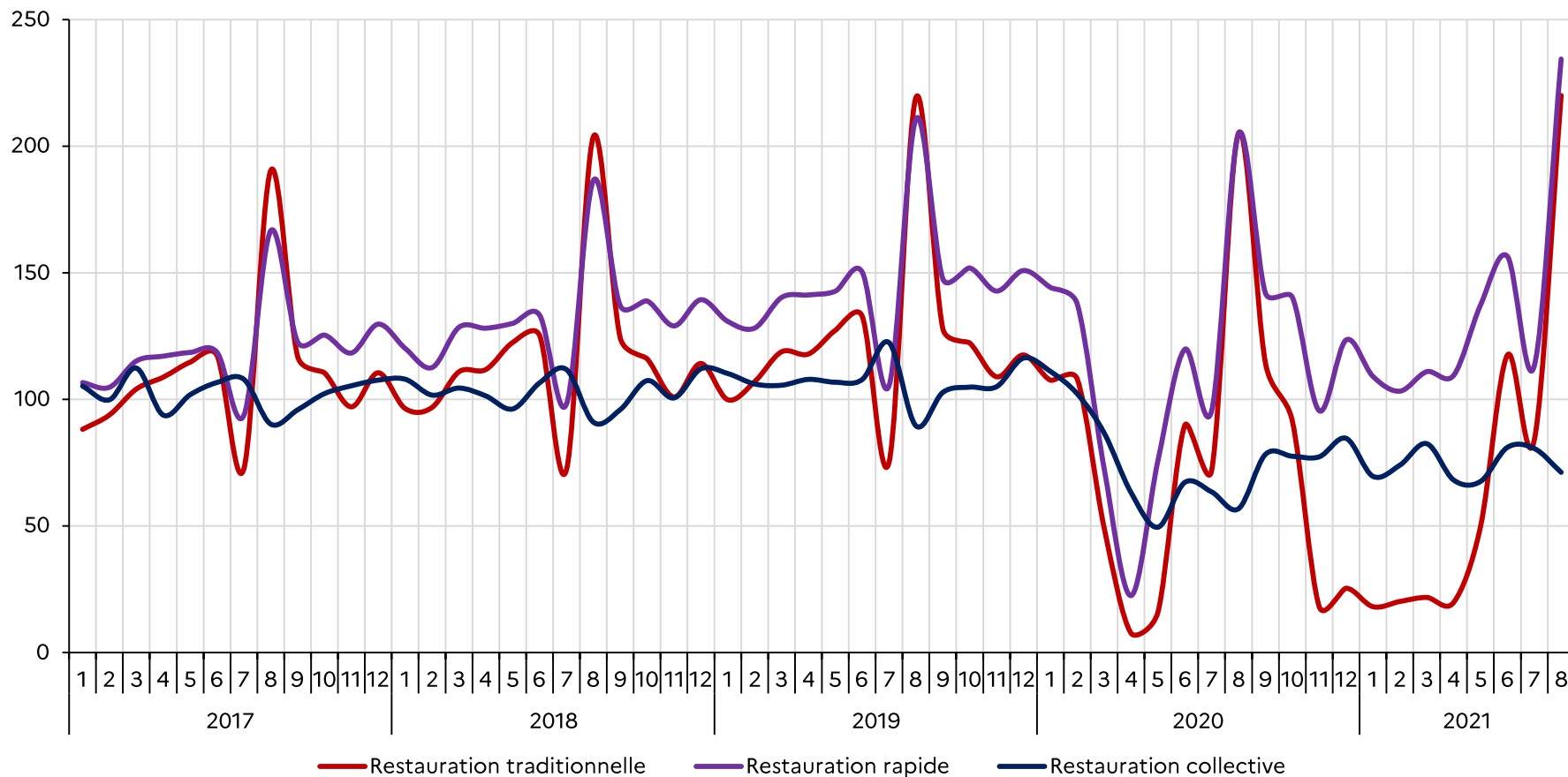


Source : FranceAgriMer d'après Kantar Worldpanel

* Hors abats, hors gros achats

Alors que le chiffre d'affaires des secteurs de la restauration commerciale a renoué avec la croissance en août 2021, celui de la restauration collective reste en net retrait.

Indices de chiffres d'affaires en RHF (base 100 : 2015)



Source : FranceAgriMer d'après Insee

Perspectives

- Des évolutions de la consommation qui posent toujours question : nouvelles habitudes ou retour aux tendances d'avant-crise (segmentation, circuits) ? Quels niveaux (quantité) de consommation ?
- Des niveaux de consommation qui semblent pour l'instant conditionnés aux disponibilités (faibles) ?
- L'offre va-t-elle réagir à la demande alors que les coûts de production sont élevés ? Alors qu'une baisse des cours des matières premières n'est pas à envisager à court terme.
- Quels impacts sur les prix à chaque maillon de la filière ?

Merci pour votre attention !