



Viniflor infos

fruits & légumes

12 rue Henri Rol-Tanguy - 93555 Montreuil-sous-Bois - Tél. : 01 73 30 33 00 - Fax : 01 73 30 35 90 - www.viniflor.fr



Carotte
Chou fleur
Endive
Kiwi
Poire
Poireau
Pomme
Pomme de terre
de conservation
Salade



Viniflhor

NOTE METHODOLOGIQUE

Cette note économique mensuelle Fruits et Légumes a été élaborée dans le souci de diffuser périodiquement (environ toutes les 4 semaines) les informations statistiques disponibles sur le secteur des fruits et légumes, auxquelles VINIFLHOR a accès, accompagnées d'une analyse synthétique de ces données.

La note ci-jointe couvre la période du 21 janvier au 22 février 2008 pour les données de commercialisation et les prix moyens, et celle du 11 au 22 février pour la synthèse des informations relatives au commerce extérieur

Les données détaillées concernant les achats destinés à la consommation à domicile issues du panel TNS WORLD PANEL ainsi que les échanges extérieurs (source douanes) seront publiées séparément selon d'autres calendriers.

Élaboration Division Etudes & Marchés

SOMMAIRE

▪ CAROTTE	p 8
▪ CHOU-FLEUR	p 10
▪ ENDIVE	p 12
▪ KIWI	p 14
▪ LAITUE	p 16
▪ POIRE	p 18
▪ POIREAU	p 20
▪ POMME	p 22
▪ POMME DE TERRE DE CONSERVATION	p 25

SYNTHESE ET FAITS MARQUANTS

COMMERCIALISATION (Période du 21/01/08 au 22/02/08)

Déjà fragilisés par l'installation de températures très douces depuis le début de l'hiver, de nombreux marchés de légumes se dégradèrent avec la persistance de cette anomalie climatique entre les semaines 4 et 8.

L'accélération du développement végétatif générant des récoltes abondantes qui s'écoulaient très difficilement, la demande se désintéressant des légumes « hivernaux ». De plus, la multiplicité des promotions et mises en avant dans les rayons salade entraînait une très vive concurrence inter-produits.

Ainsi, le chou-fleur, qui atteignait des volumes d'invendus « record » en dépit des prélèvements conséquents de l'industrie, plongeait dans une crise conjoncturelle pendant 10 jours, pendant que les cours de l'endive, de la laitue et du poireau s'orientaient vers des niveaux très bas. Seule la carotte réussissait à conserver un équilibre de marché, dû à la constance de sa demande, toutefois modérée.

Du côté des fruits, en revanche, les ventes étaient correctes tant sur le marché intérieur qu'à l'export, et ce, aussi bien en kiwi, pomme, ou même poire, en dépit des pressions toujours très fortes de l'offre du Bénélux.

Enfin, sur le marché de la pomme de terre, l'ambiance était toujours très tendue, avec un écoulement lent et des cours nettement inférieurs à la moyenne quinquennale, les acheteurs, d'un côté, faisant pression sur les prix, et les producteurs, de l'autre, faisant de la rétention de leur offre, fermement déterminés à la valoriser.

COMMERCE EXTERIEUR (du 11/02/08 au 22/02/08)

1. Le marché extérieur des fruits

Tendances du marché des fruits

L'offre de pommes françaises occupe toujours une place privilégiée sur les marchés européens. L'Italie et l'Espagne occupent néanmoins une bonne place malgré des produits souvent de moins belle qualité ou de moindre calibre. Les prix atteignent de bons niveaux, à tel point que certains opérateurs craignent les effets du dépassement du seuil psychologique du 1 €/kg.

Situation de la France sur les marchés extérieurs

Aux Pays-Bas, la pomme française occupe toujours une bonne place aux côtés de celle, cependant plus marquée, de la concurrente italienne. Suite à la rétention observée chez les fournisseurs français durant les 3-4 dernières semaines, de nombreux importateurs sont allés chercher le complément en Italie.

En Belgique, le marché des fruits se maintient. Malgré des prix élevés, la demande est bonne pour les agrumes dont l'offre et la qualité restent satisfaisantes. La demande pour les pommes importées, de qualité, s'améliore légèrement. L'offre affiche, dans l'ensemble, des prix stables. En bushel, les variétés classiques se vendent autour de 0,90 €/kg (1,10€/kg pour les très belles qualités en plateau sur le CEFL). Les Pink Lady françaises présentent d'assez belles qualités, mais les Italiennes et Espagnoles leur font concurrence sur le CEFL. Leur prix tourne autour de 1,30-1,65 €/kg. Les autres bicolores (Braeburn, Fuji) se vendent doucement.

La demande s'améliore pour les pommes d'importation, Granny, rouges, Golden, Gala et Pink Lady, qui bénéficient toujours d'une demande spécifique, d'ailleurs à bon prix pour un fruit bien coloré et pas trop mur. Les pommes françaises de qualité standard se vendent en bushel autour de 0,90 €/kg. Les belles qualités litées (Granny, Gala, Golden, rouges) se vendent 1,10 €/kg. L'offre de Pink Lady (française, italienne et espagnole) suffit à répondre à la demande. Elle offre généralement une bonne qualité, même si certains opérateurs trouvent toujours une différence entre une grande partie de l'offre française et la qualité du Haut Adige italien.

En Allemagne, le marché de la pomme a été particulièrement dynamique tout au long de février grâce à la demande locale très porteuse, et à de très forts courants exports sur les pays de l'est de l'Europe et le Royaume-Uni. Toutes les variétés ont profité de prix fermes, voire en croissance, sauf Braeburn pour laquelle la concurrence européenne reste forte.

Ainsi, les ventes de janvier ont enregistré des chiffres record (67 300 t), ce qui permet d'avoir des stocks en Allemagne au 1er février à un niveau équivalent de ceux de 2007.

Perspectives du marché des fruits

L'assainissement du marché allemand bénéficie à l'ensemble du marché européen.

Dans les semaines à venir, la pomme française pourrait subir la concurrence de l'hémisphère Sud. Cependant, après une vague d'intérêt, les importateurs devraient se tourner à nouveau vers l'origine France. La fin de campagne « pomme » de l'hémisphère Nord se présente sous des auspices favorables.

2. Le marché extérieur des légumes

Tendances du marché des légumes

Les conditions anormalement douces de cet hiver perturbent la production et la commercialisation de bon nombre de produits.

Situation de la France sur les marchés extérieurs

Belgique : La demande pour les légumes importés est moyenne. La demande s'active pour les laitues et les poireaux belges. Parmi les légumes d'hiver, la demande pour les choux est satisfaisante. Les tomates rondes belges arrivent en très faible volume mais il y a abondance de tomates espagnoles dont les cours sont moyens (0,80-1,30 € sur le CEFL). On trouve aussi un peu de tomates marocaines et très peu de marchandise de Provence (grappes). La production belge de tomates rondes est faible et atteint 3,50 €/kg sur les cadrans. De ce fait, elles sont peu référencées dans les GMS. La tomate ronde d'Espagne cote 0,70-1,30 € sur le CEFL et la grappe espagnole 1,30€. La tomate grappe de Provence se situe entre 0,90 et 1,80€/kg sur le CEFL.

Sur le CEFL, le marché est moyen pour les salades spéciales en raison des fluctuations de l'offre belge (qui pourtant a eu tendance à baisser ces derniers jours). Seules les salades spéciales importées de très belle qualité parviennent à se vendre. Les laitues iceberg et les scaroles d'importation sont également bien présentes et bon marché.

La demande est active pour les choux. L'offre de choux-fleurs est bonne et provient de France et d'Espagne, cette dernière fournit aussi du brocoli (5€/colis 5kg nu/filmé) et des artichauts.

Pays-Bas : L'offre en légumes néerlandais de serre progresse (concombres, tomates et poivrons). L'offre espagnole est importante et il y a même un surplus de laitue iceberg.

Salades spéciales : il y a un petit flux d'importation en provenance de France (frisée fine, lollo, feuille de chêne). Les prix sont plus élevés que pour les salades analogues originaires d'Espagne ou des Pays-Bas, mais la qualité est infiniment meilleure, avec beaucoup moins de déchets. Cela est valable pour les salades destinées à la 4^{ème} gamme comme pour les salades destinées à être consommées en frais (circuits RHF ou GMS). La frisée fine et la feuille de chêne de France chez JUMBO se vend au prix de 1.99 € l'unité (contre 0.99 € pour l'iceberg espagnole et 0.89 € pour la laitue néerlandaise).

Allemagne : l'activité reprend après la période de Carnaval, notamment dans les GMS. La reprise semble moins tonique sur les marchés de gros qui craignent que la capacité d'absorption de la demande ne puisse pas concerner des volumes conséquents.

L'offre espagnole et néerlandaise entrent en concurrence pour les légumes de serre. En salade, le marché reste lourd et il n'y a que les promotions pour attirer les acheteurs. En laitues, le recul de l'offre belge laisse davantage de place à l'Italie. La présence française se remarque par son très bon niveau de qualité en ce qui concerne les salades de diversification.

La demande reste faible en endive et la GMS reconduit ses programmes sur de faibles volumes et sur la base de 0,50€/sachet de 500g. La qualité des endives ne pose pas de problème.

La situation de la mâche s'améliore quelque peu et les volumes engagés par la GMS progressent. Le produit est légèrement revalorisé en préemballé : 0,36/0,38 €/barquette de 150 g.

Royaume-Uni : L'activité est un peu plus soutenue qu'en janvier, mais elle reste calme. La période des vacances scolaires est généralement accompagnée d'une diminution de la consommation de fruits et légumes (départs en vacances, sorties en baisse), mais les opérateurs s'attendent à une bonne reprise de l'activité pour la rentrée des classes.

Il n'y a pas de difficulté pour s'approvisionner en légumes. Les produits britanniques présents sont les carottes, les panais et les choux de Bruxelles. D'après le rapport du Defra (Department for environment Food&rural Affairs) du 19 février, les premiers arrivages de courgettes britanniques à New Spitalfield et à Bristol en semaine 7 (à 7,95 € le carton) stimulent les ventes de crudités britanniques.

La salade britannique est concurrencée par les salades néerlandaises et espagnoles (laitues et Romaines). Nous avons également relevé une palette variétale de jeunes pousses relativement développée avec des apports italiens (essentiellement Lotto), des jeunes pousses d'épinard d'Espagne et du cresson français conditionné en carton de 18 barquettes individuelles.

Des choux-fleurs français à 7,29 € les 8 têtes s'écoulent bien. Selon les opérateurs, ils sont plus chers que les choux-fleurs locaux britanniques (6,36 € les 8 têtes) mais de meilleure qualité.

Le best seller de la semaine est le brocoli espagnol à 1€ le kilo.

Beaucoup d'autres légumes d'origine espagnole étaient présents : courgettes (également des lots en provenance du Maroc), betteraves, aubergines, poivrons et tomates (présence également de tomates des Iles Canaries).

Perspectives du marché des légumes

La situation des légumes d'hiver et des salades sur le marché européen est globalement très préoccupante : fluctuations des températures, consommation atone... Seule une campagne publicitaire massive semblerait pouvoir rétablir la situation.

3. Le marché extérieur de la pomme de terre

Tendances du marché de la pomme de terre

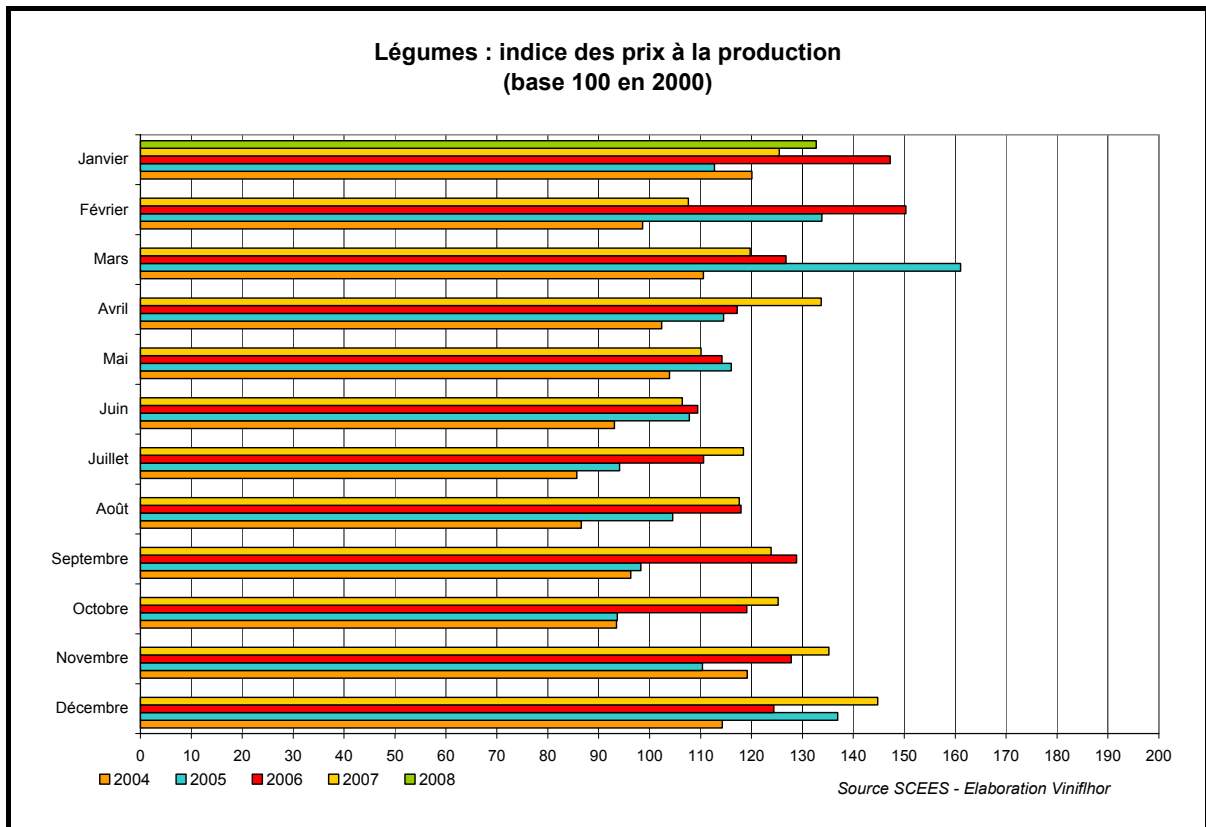
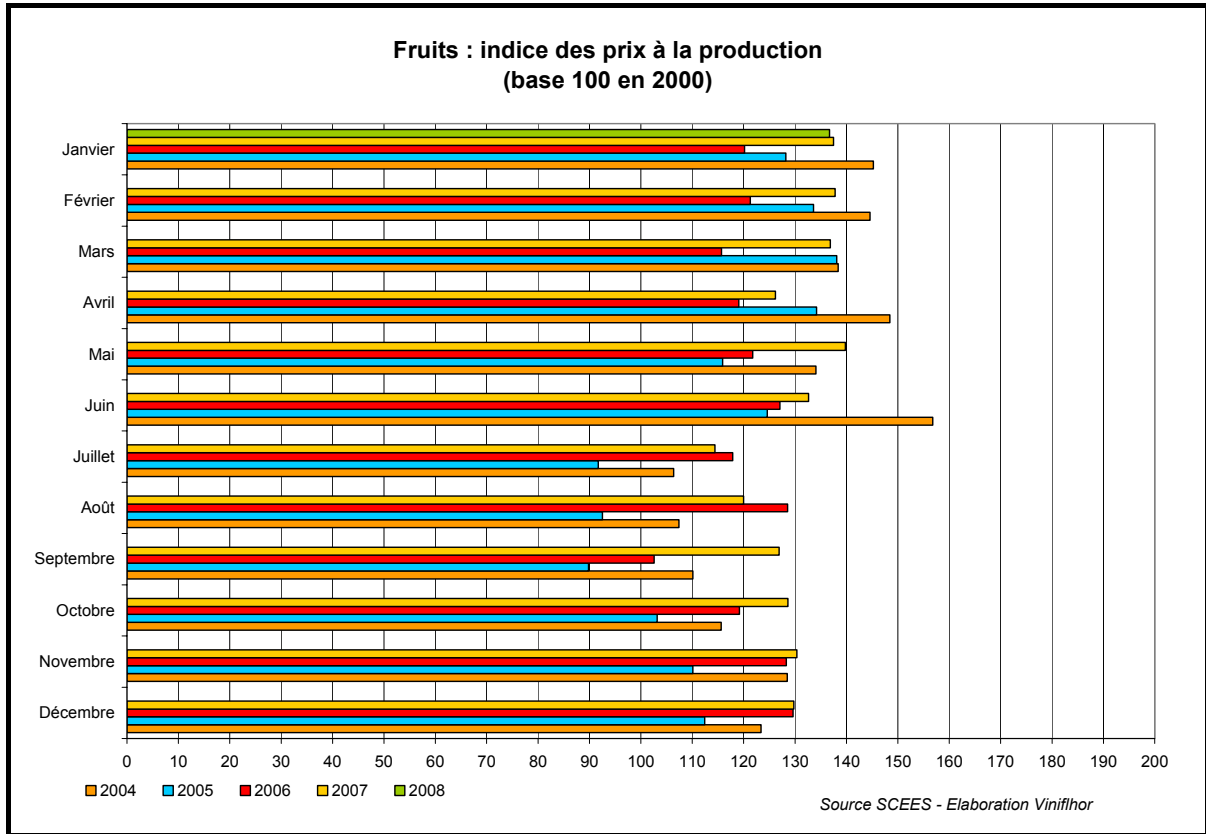
Le marché de la pomme de terre manque toujours de dynamisme sur la plupart des marchés européens. La demande est faible et l'offre de pommes de terre de conservation, qui est suffisante en volume, est d'une qualité globalement peu attractive pour les consommateurs. L'offre de pommes de terre nouvelles du Bassin méditerranéen s'étoffe, mais elle reste encore modeste.

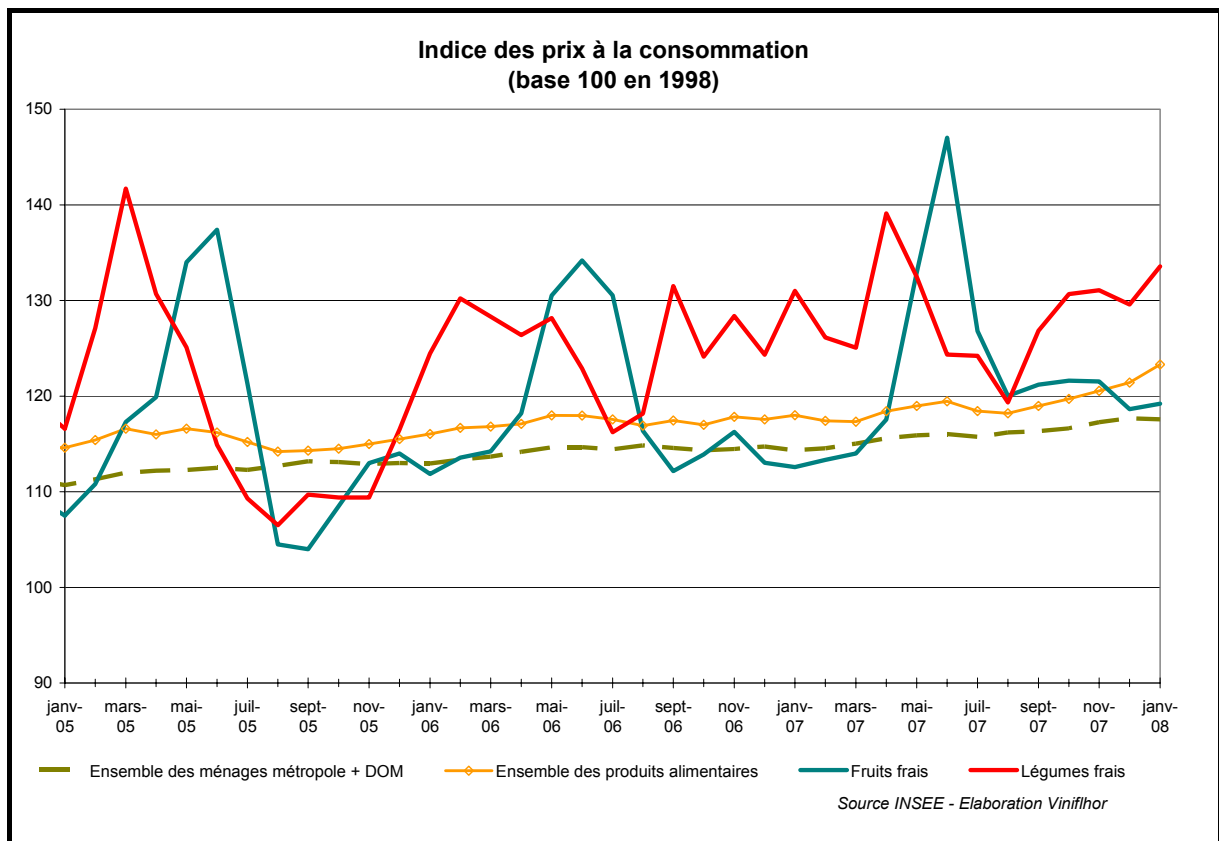
Perspectives du marché de la pomme de terre

Le marché de la pomme de terre a besoin d'être redynamisé pour que les stocks de marchandise de conservation puissent être écoulés assez rapidement dans de bonnes conditions et que la campagne de primeurs puisse véritablement démarrer. Les pays exportateurs comme l'Allemagne, les Pays-Bas ou la France comptent sur la demande au Royaume-Uni, dans les pays de l'Europe de l'est et des Balkans ou en Russie pour dégager un marché intérieur encore bien encombré.

Sources : Douanes françaises/UbiFrance/Missions économiques

INFORMATIONS ET INDICATEURS ECONOMIQUES TRANSVERSAUX





Carotte de conservation

(Campagne française : mai 2007 – avril 2008)

1. PRODUCTION

Calendrier de production de carotte par région



Evolution surfaces (en ha)	France
2007/08	9 084
2006/07	9 282
Variation	-2%

Données fév 08

Evolution volumes (en t)	France
2007/08	341 245
2006/07	358 220
Variation	-5%

Source : SCEES

2. COMMERCIALISATION (Période du 21/01/08 au 22/02/08)

C'est dans un contexte relativement routinier que le marché de la carotte évoluait de la fin janvier à la troisième semaine de février.

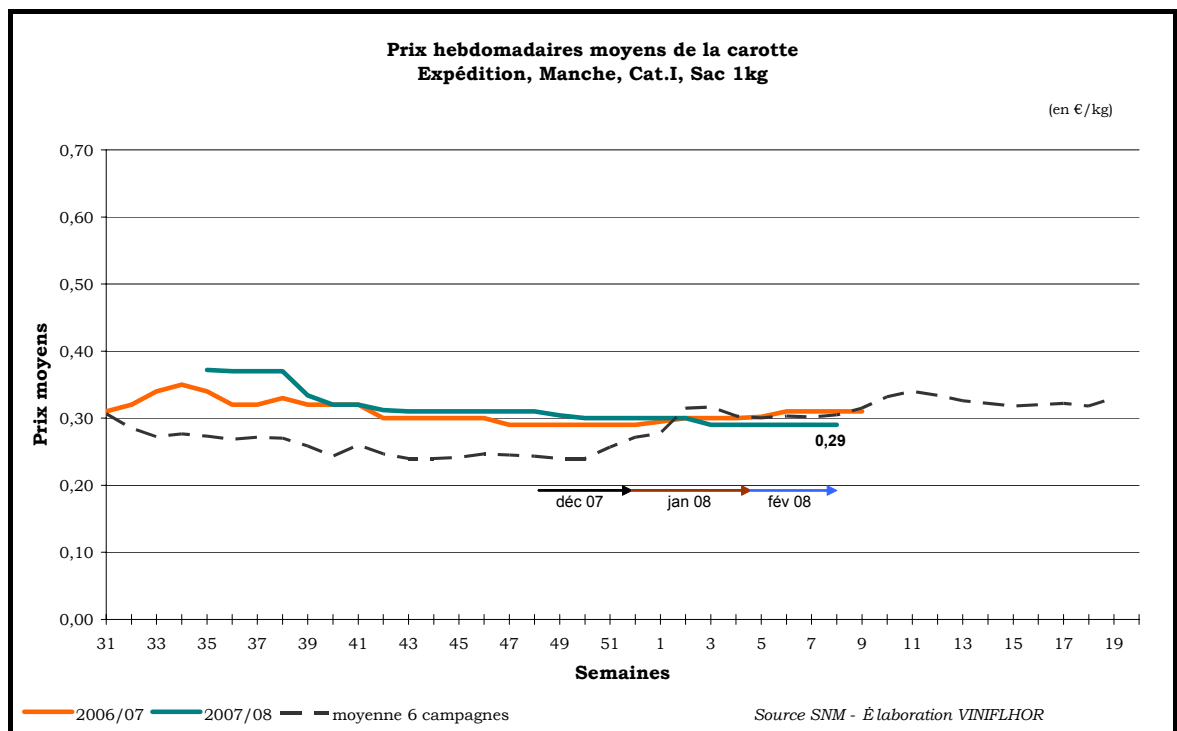
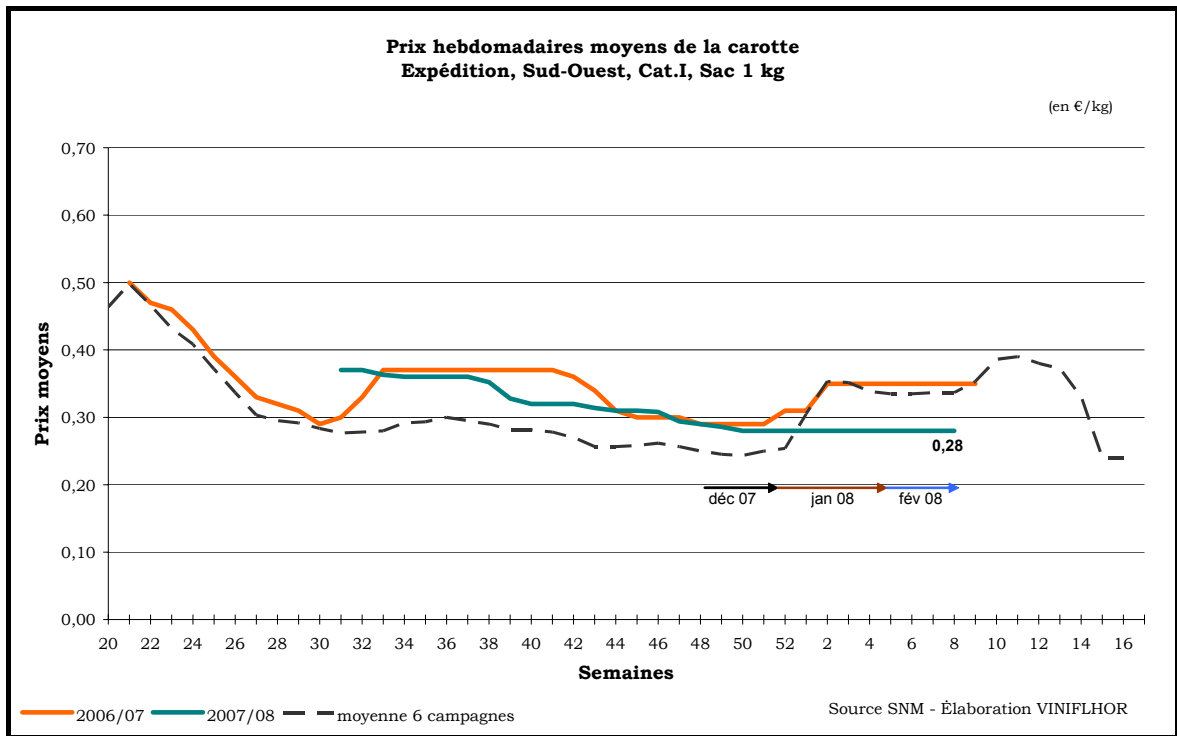
Avec une demande moyenne mais toutefois constante, l'écoulement conservait un rythme lent tout au long de cette période pendant laquelle la météo douce et les congés scolaires défavorisaient une consommation régulière, en dépit des nombreuses actions promotionnelles mises en place.

En revanche, de bonnes transactions à l'export valorisaient les sorties, permettant ainsi le maintien des cours à des niveaux satisfaisants.

3. PRIX MOYENS

Prix de détail	S5	S6	S7	S8
Carotte sac 2 kg (le kg)				
Prix moyen de la semaine	0,67 €/p	0,67 €/p	0,66 €/p	0,63 €/p
Taux de présence en GMS	60%	58%	62%	63%
Carotte vrac (le kg)				
Prix moyen de la semaine	0,96 €/p	0,98 €/p	0,96 €/p	0,93 €/p
Taux de présence en GMS	98%	97%	99%	99%

Source : SNM



Chou-fleur

(Campagne automne : septembre – décembre 2007)

(Campagne hiver - printemps : janvier – mai 2008)

(Campagne été : juin – août 2008)

1. PRODUCTION

Calendrier de production de chou-fleur par région



Evolution surfaces (en ha)		France		Evolution volumes (en t)		France	
	Automne	Total					
2007/08	8 288	22 660	2007/08		357 009		
2006/07	8 611	23 738	2006/07		336 313		
Variation	-4%	-5%	Variation		6%		

Données janvier 2008

Source : SCEES

2. COMMERCIALISATION (Période du 21/01/08 au 22/02/08)

Le 17 janvier, le marché du chou-fleur qui ne cessait de se dégrader sous l'effet du redoux entrant en crise conjoncturelle pour une durée de 10 jours.

La situation était particulièrement critique en semaine 4, où l'offre atteignait les 10.000.000 têtes en Bretagne, alors que la demande était en très net recul, ce qui se soldait, malgré les prélèvements conséquents de l'industrie, par des records d'inventus et des cours en très forte baisse.

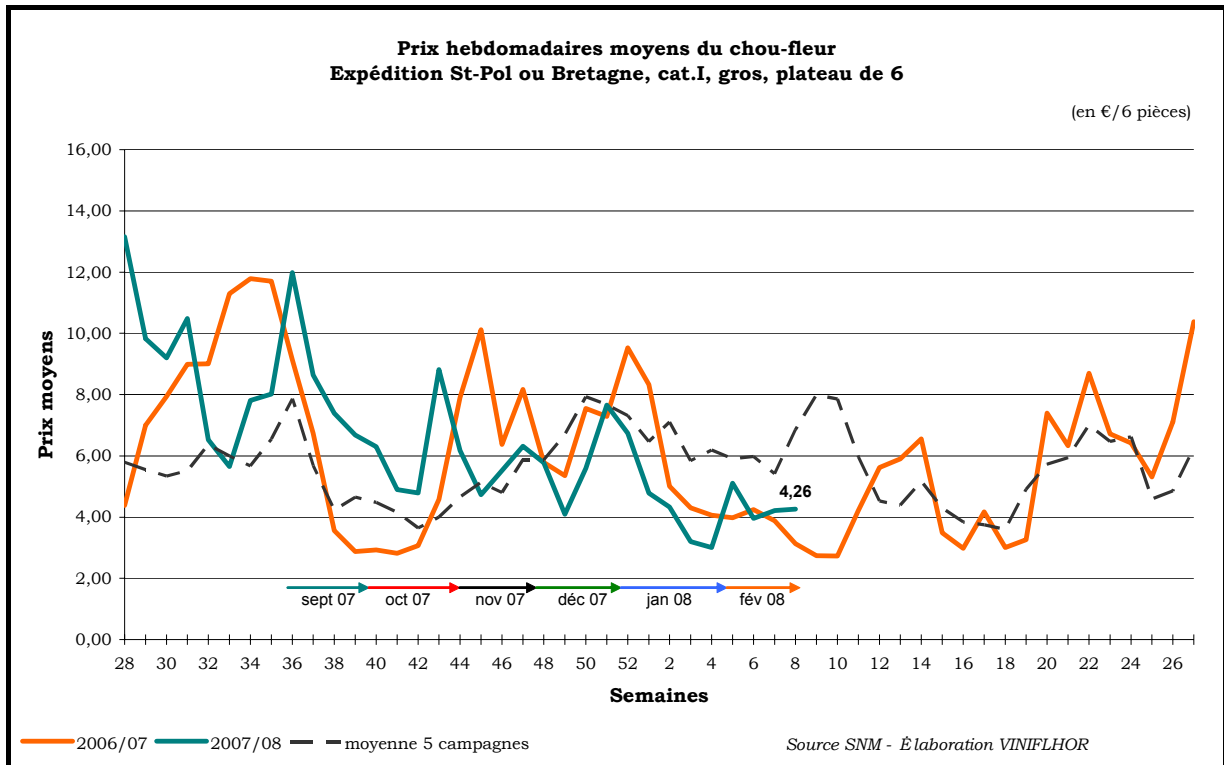
En fin de mois, l'écoulement redevenait plus fluide grâce à une forte baisse de l'offre, et l'orientation mécanique des cours à la hausse permettait alors une sortie de crise, même si la demande demeurait encore insuffisante sur le marché français.

A la mi-février l'équilibre de marché se confirmait, mais des concessions de prix étaient toutefois nécessaires pour assurer un écoulement optimal de l'offre qui semblait se stabiliser.

3. PRIX MOYENS

PRIX DE DETAIL	S5	S6	S7	S8
Chou-fleur (la pièce)				
Prix moyen de la semaine	1,40 €/p	1,58 €/p	1,53 €/p	1,63 €/p
Taux de présence en GMS	96%	97%	96%	96%

Source : SNM



(Campagne française : septembre 2007 – août 2008)

1. PRODUCTION

Calendrier de production d'endive (chicon) par région



Evolution surfaces (en ha)		France	Evolution volumes (en t)		France
2007/08		12 947	2007/08		234 957
2006/07		12 983	2006/07		215 526
Variation		0%	Variation		9%
moyenne 5 ans		14 682	moyenne 5 ans		246 410
2006/07 / moy. 5 ans		-12%	2006/07 / moy. 5 ans		-5%

Données fév 2008

Source : SCEES

2. COMMERCIALISATION (Période du 21/01/08 au 22/02/08)

Les conditions climatiques enregistrées à la fin janvier maintenaient le marché de l'endive dans un contexte très critique.

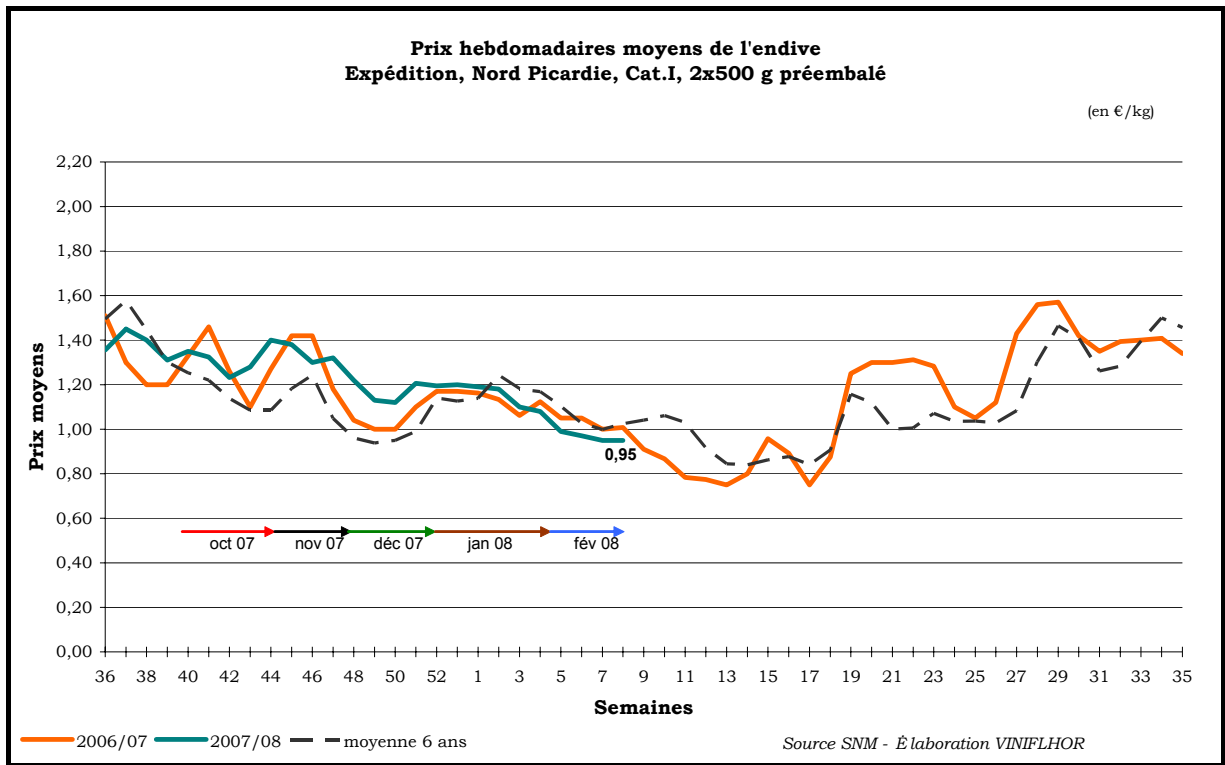
L'écoulement de l'offre, très conséquente, et nettement supérieure à la demande, manquait véritablement de fluidité, d'autant plus que la concurrence était vive dans les rayons « salades » où les autres produits, également en difficulté, multipliaient les promotions.

Ni les détournements vers les industries de transformation, ni les concessions sur les prix n'entraînaient d'amélioration, et les cours, en fin de période, affichaient une stabilité à des niveaux bien inférieurs à ceux des années précédentes.

3. PRIX MOYENS

PRIX DE DETAIL	S5	S6	S7	S8
Endive sac 1 kg (le kg)				
Prix moyen de la semaine	1,65 €/kg	1,55 €/kg	1,51 €/kg	1,53 €/kg
Taux de présence en GMS	95%	96%	97%	92%
Endive vrac (le kg)				
Prix moyen de la semaine	2,13 €/kg	2,01 €/kg	1,99 €/kg	2,00 €/kg
Taux de présence en GMS	95%	95%	97%	94%

Source : SNM



(Campagne française : novembre 2007 – juin 2008)

1. PRODUCTION

Calendrier de production de kiwi par région



Evolution surfaces (en ha)		France	Evolution volumes (en t)		France
2006		4 330	2006		76 238
2005		4 401	2005		76 635
Variation		-1,6%	Variation		-0,5%
moyenne 5 ans		4 313	moyenne 5 ans		76 749
2005 / moy. 5 ans		0,4%	2005 / moy. 5 ans		-0,7%

données déc 2007

Source : SCEES

2. COMMERCIALISATION (Période du 21/01/08 au 22/02/08)

Pendant la période concernée, le marché du kiwi évoluait dans un contexte équilibré et très actif, avec un bon rythme de sorties tant sur le marché français qu'à l'export, et des niveaux de cours nettement supérieurs aux années précédentes.

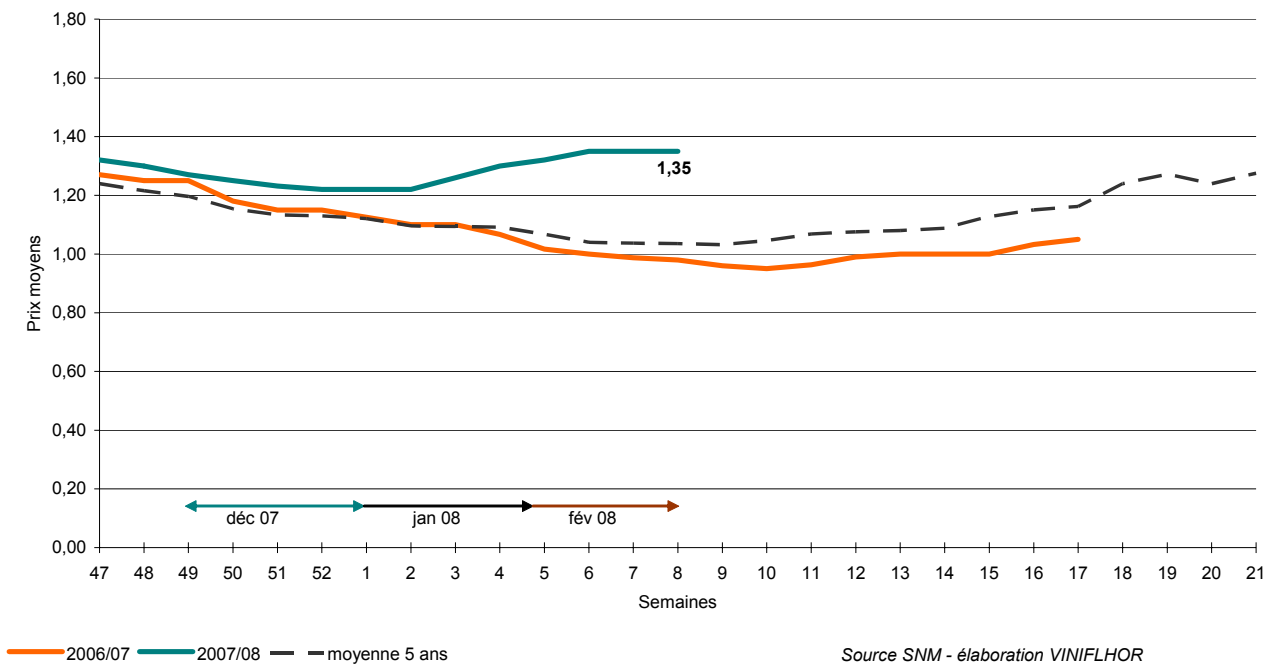
3. PRIX MOYENS

PRIX DE DETAIL	S5	S6	S7	S8
Kiwi conditionné 1 kg (le kg)				
Prix moyen de la semaine	2,15€/kg	2,19€/kg	2,04 €/kg	2,11 €/kg
Taux de présence en GMS	39%	39%	41%	43%
Kiwi vrac (la pièce)				
Prix moyen de la semaine	0,29 €/kg	0,29 €/kg	0,29 €/kg	0,31 €/kg
Taux de présence en GMS	89%	93%	92%	89%

Source : SNM

Prix hebdomadaires moyens du kiwi
Expédition Sud-Ouest, Hayward, plateau 10 kg, cat.I, 85-95 g

(en €/kg)



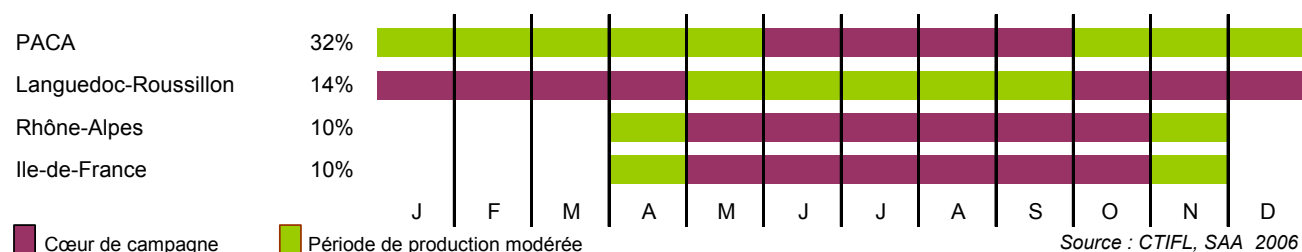
Source SNM - élaboration VINIFLHOR

Laitue

(Campagne française : mai 2007 – avril 2008)

1. PRODUCTION

Calendrier de la production de laitue par région



Evolution surfaces (en ha)		France	Evolution volumes (en 1000 pieds)		France
Batavia	Eté 2007	2 108	Batavia	Eté 2007	129 005
	Hiver 2007/08	2 149		Hiver 2007/08	194 271
Pommée	Eté 2007	2 034	Pommée	Eté 2007	122 532
	Hiver 2007/08	1 967		Hiver 2007/08	168 705
Romaine	Eté 2007	326	Romaine	Eté 2007	15 176
	Hiver 2007/08	146		Hiver 2007/08	14 534
A couper	Eté 2007	1 787	A couper	Eté 2007	105 703
	Hiver 2007/08	2 116		Hiver 2007/08	171 184
Total	Eté 2007	6 255	Total	Eté 2007	372 416
	Hiver 2007/08	6 378		Hiver 2007/08	548 694

2007/08 vs 2006/07 **Hiver 2007/08** **0%**

2007/08 vs 2006/07 **Hiver 2007/08** **-4%**

Données février 08

Source : SCEES

2. COMMERCIALISATION (Période du 21/01/08 au 22/02/08)

Pendant cette période, la persistance de la douceur climatique, perturbait très fortement le marché de la laitue, déjà fragilisé depuis le début d'année.

L'offre, particulièrement excédentaire dans le sud-est, s'amplifiait de tous les produits concurrents du rayon salade, qui rivalisaient en promotions et mises en avant pour tenter de réactiver une demande en net recul.

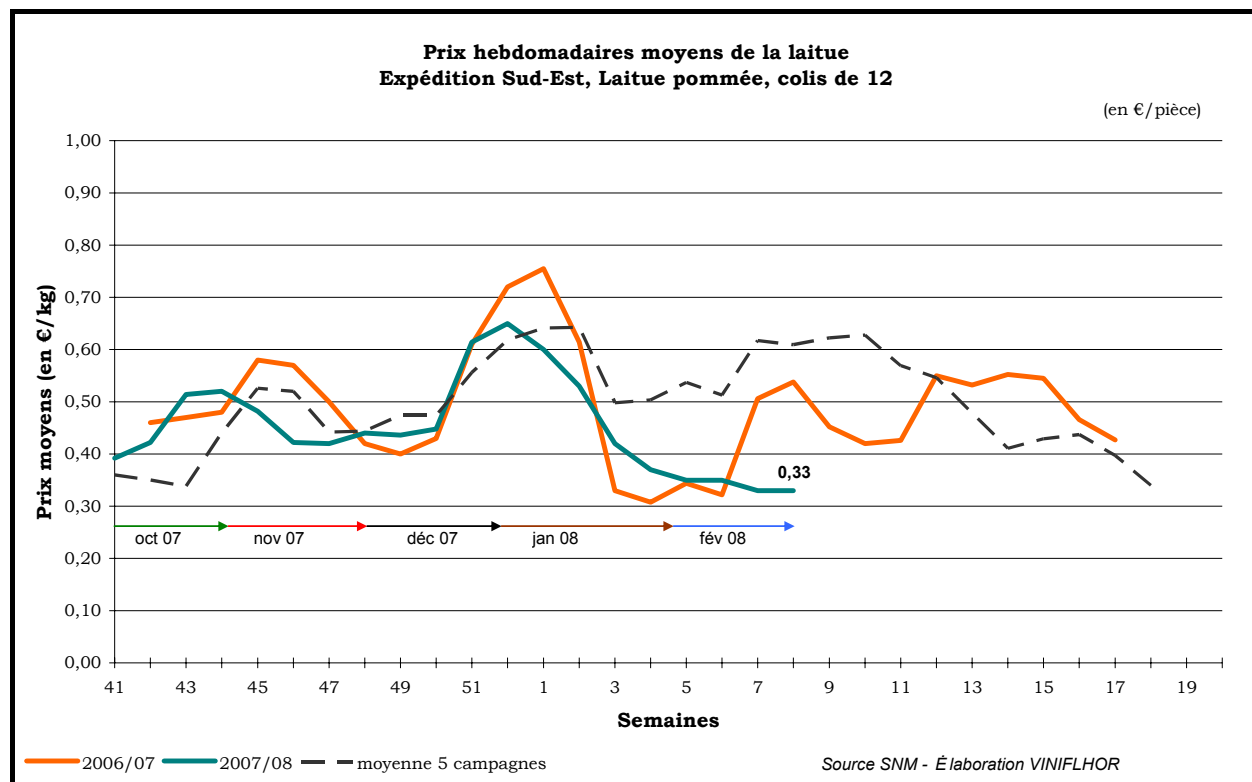
Les cours, qui s'orientaient à la baisse, ne permettaient pas une juste rémunération des producteurs dont la colère grandissait au vu des prix nettement plus élevés relevés en GMS.

En fin de période, même avec des transactions à l'export plutôt satisfaisantes, l'ambiance était particulièrement tendue sur le marché de la laitue.

3. PRIX MOYENS

PRIX DE DETAIL	S5	S6	S7	S8
Batavia (la pièce)				
Prix moyen de la semaine	0,87 €/p	0,91 €/p	0,89 €/p	0,88 €/p
Taux de présence en GMS	97%	99%	99%	98%
Laitue pommée (la pièce)				
Prix moyen de la semaine	0,85 €/p	0,87 €/p	0,86 €/p	0,83 €/p
Taux de présence en GMS	92%	92%	93%	92%

Source : SNM



Poire de table

(Campagne française de commercialisation : juillet 07 – juin 08)

1. PRODUCTION

Calendrier de production de poire par région



Evolution surfaces (en ha)	France
2007	8 400
2006	8 641
Variation	-2,8%
moyenne 5 ans	9 286
2007 / moy. 5 ans	-9,5%

Données sept 2007

Evolution volumes (en t)	France
2007	204 300
2006	226 786
Variation	-9,9%
moyenne 5 ans	225 958
2007 / moy. 5 ans	-9,6%

Source : SCEES

2. COMMERCIALISATION (Période du 21/01/08 au 22/02/08)

Pendant les mois de janvier et février, le marché de la poire, très actif, évoluait dans un contexte parfaitement équilibré.

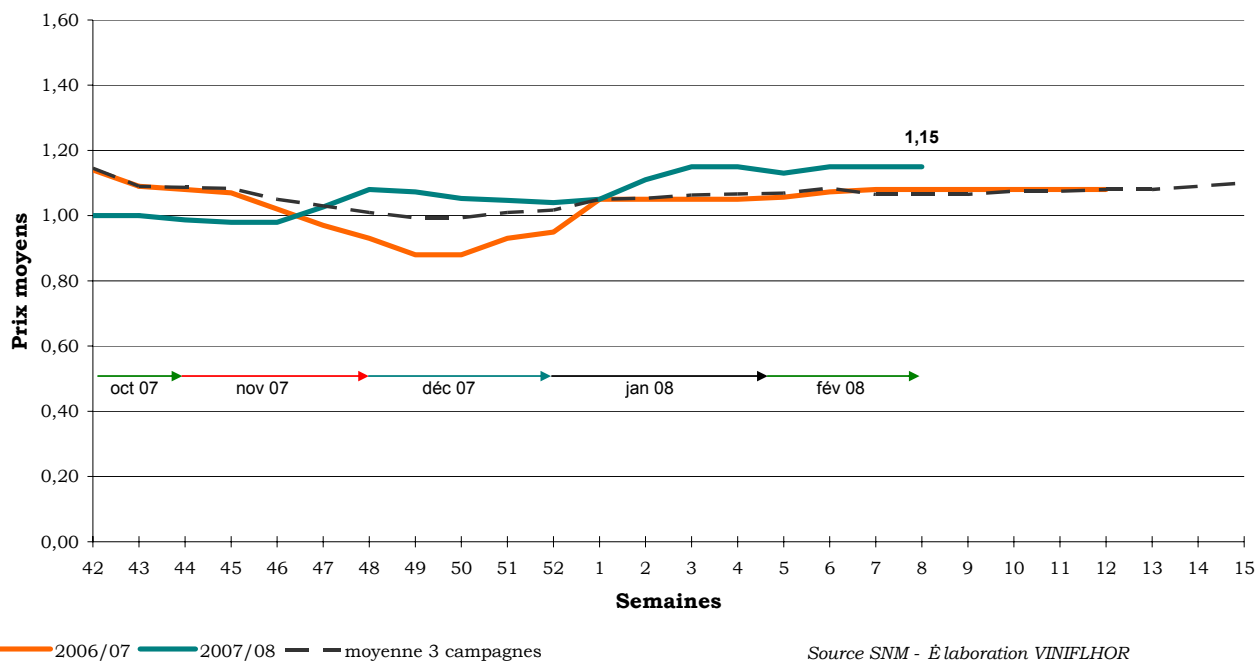
L'écoulement conservait sa fluidité pendant toute la période, malgré la très forte, mais habituelle pression du Bénélux, et en dépit de quelques ralentissements ça et là selon les niveaux de commercialisation des différentes variétés, les cours conservaient des niveaux très satisfaisants, et par ailleurs supérieurs aux années précédentes.

3. PRIX MOYENS

PRIX DE DETAIL	S5	S6	S7	S8
Poire Conférence vrac (le kg)				
Prix moyen de la semaine	1,90 €/kg	2,05 €/kg	2,04 €/kg	2,02 €/kg
Taux de présence en GMS	50%	48%	47%	46%
Poire Comice vrac (le kg)				
Prix moyen de la semaine	2,03 €/kg	2,26 €/kg	2,29 €/kg	2,34 €/kg
Taux de présence en GMS	69%	63%	63%	60%

Prix hebdomadaires moyens de la poire
Expédition Val de Loire, Doyenne du comice, plateau 2 rg alvéolé, calibre 75-80 mm

(en €/kg)



Source SNM - Élaboration VINIFLHOR

Poireau

(Campagne française : mai 2007 – avril 2008)

1. PRODUCTION

Calendrier de production de poireau par région



Evolution surface (en ha)		Evolution volumes (en t)	
2006	6 281	2006	178 551
2005	6 419	2005	182 910
Variation	-2,15%	Variation	-2,38%
moyenne 5 ans	6 824	moyenne 5 ans	183 311
2005 / moy. 5 ans	-7,96%	2005 / moy. 5 ans	-2,60%

Données déc 2007

Source : SCEES

La culture du poireau se déroule du 1^{er} mai au 31 avril en trois périodes distinctes :

- Poireau primeur du 1^{er} mai au 31 juillet,
- Poireau d'automne ou de saison de septembre à novembre,
- Poireau d'hiver de décembre à avril.

Au niveau national, la production est assez régulière d'année en année. Elle s'établit en moyenne à 180 000 tonnes pour une surface plus ou moins stable d'environ 7 000 ha sur les cinq dernières campagnes.

2. COMMERCIALISATION (Période du 21/01/08 au 22/02/08)

Comme pour le chou-fleur, l'endive et la laitue, l'offre de poireau se développait sous l'effet des températures anormalement douces de la période.

Dans le même temps, pour attirer les consommateurs tournés vers d'autres produits moins « hivernaux », les mises en avant qui se multipliaient en rayon salade engendraient une vive concurrence entre les produits.

En dépit de la forte mobilisation de la filière et des nombreuses concessions effectuées sur les prix, le marché ne réussissait pas à se redresser, et même si en fin de période les niveaux des cours étaient supérieurs à l'année précédente, ils demeuraient inférieurs à la moyenne quinquennale.

3. PRIX MOYENS

PRIX DE DETAIL

S5

S6

S7

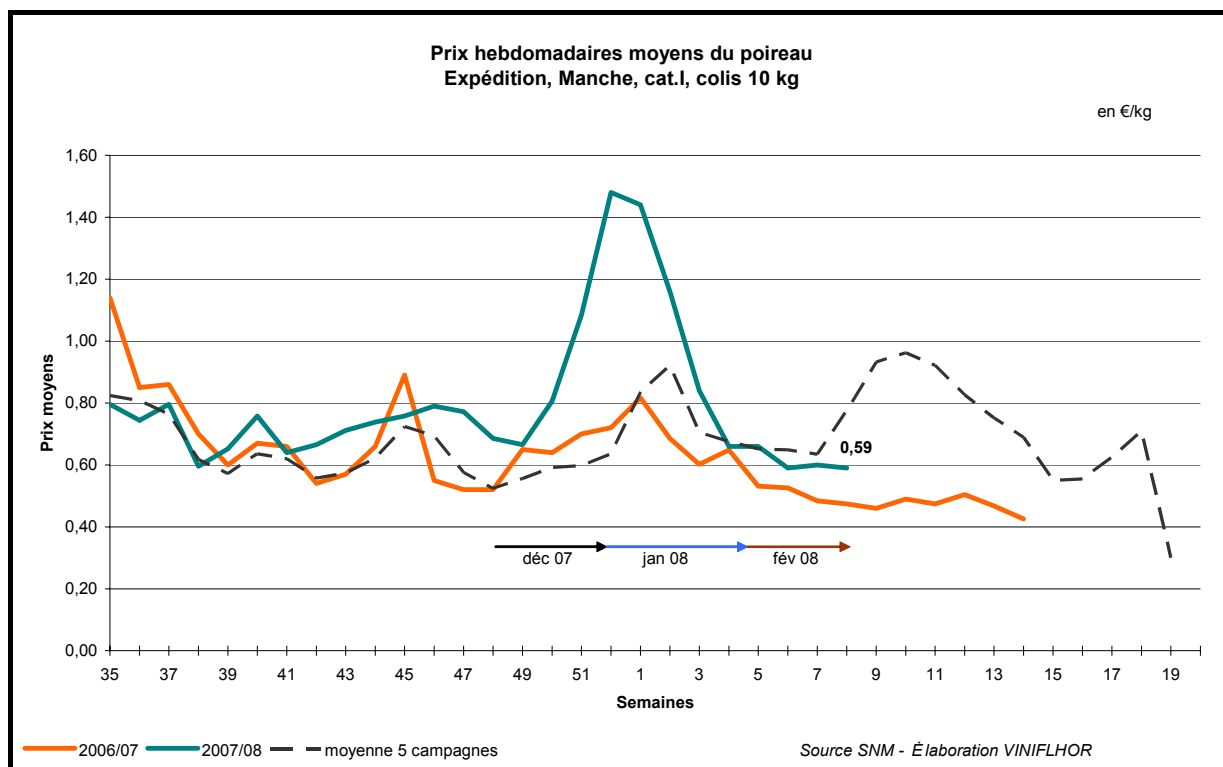
S8

Poireau vrac (le kg)

Prix moyen de la semaine
Taux de présence en GMS

1,73 €/kg	1,66 €/kg	1,53 €/kg	1,50 €/kg
84%	87%	85%	84%

Source : SNM



Pomme de table

(Campagne française de commercialisation : juillet 07 - juin 08)

1. PRODUCTION

Calendrier de production de pomme par région



Evolution surfaces (en ha)	France
2007	44 200
2006	44 756
Variation	-1,2%
moyenne 5 ans	47 892
2007 / moy. 5 ans	-7,7%

Données nov 2007

Evolution volumes (en t)	France
2007	1 822 500
2006	1 705 456
Variation	6,9%
moyenne 5 ans	1 827 761
2007 / moy. 5 ans	-0,3%

Source : SCEES

2. COMMERCIALISATION (Période du 21/01/08 au 22/02/08)

Pendant toute la période, le marché de la pomme évoluait dans un contexte équilibré, avec une activité nettement plus dynamique à l'export que dans l'hexagone où un ralentissement des ventes résultait des congés scolaires.

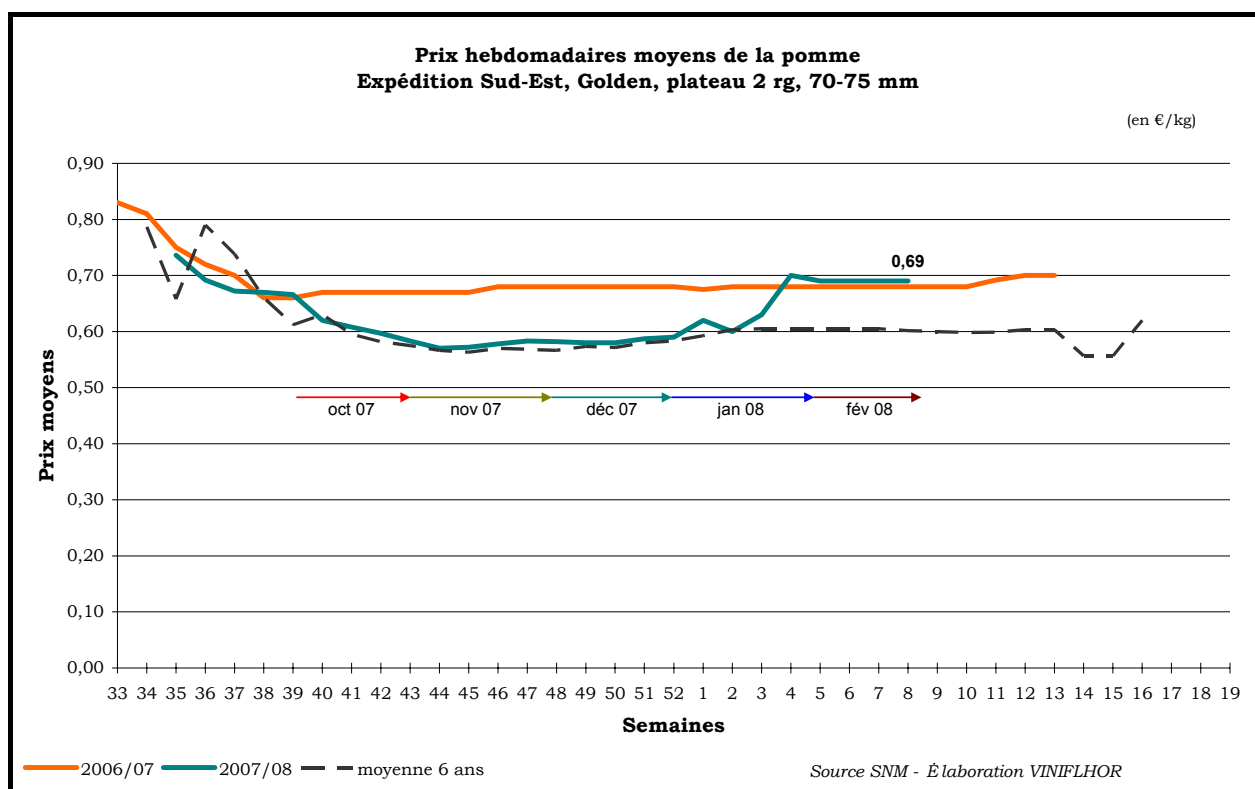
Les promotions en « sac 2 kg » permettaient de réaliser de bonnes sorties sur le marché intérieur, alors que du côté de l'export, où le marché était mieux orienté, les variétés « Granny », « Gala », « Golden » et rouges bénéficiaient d'un écoulement optimal.

Quant aux cours, généralement reconduits, et par ailleurs supérieurs à la moyenne quinquennale, ils semblaient amorcer une hausse en fin de période.

3. PRIX MOYENS

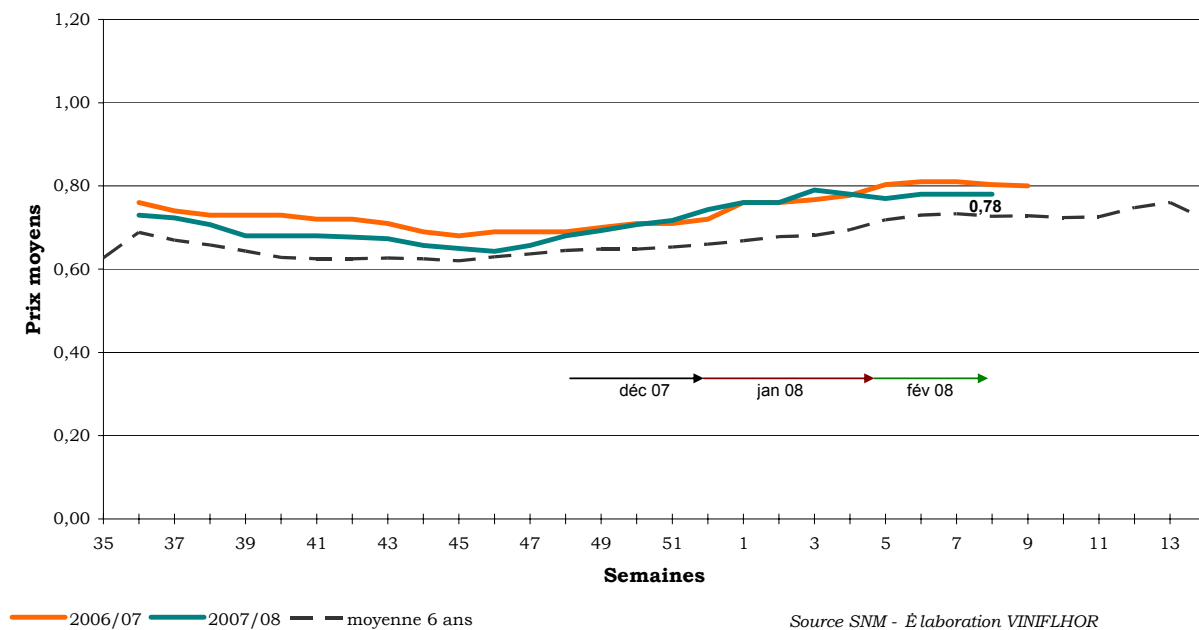
PRIX DE DETAIL	S5	S6	S7	S8
Pomme Gala cal. > 75 (le kg)				
Prix moyen de la semaine	1,88 €/kg	1,92 €/kg	1,93 €/kg	1,95 €/kg
Taux de présence en GMS	81%	73%	80%	82%
Pomme Golden cal. > 75 (le kg)				
Prix moyen de la semaine	1,79 €/kg	1,86 €/kg	1,89 €/kg	1,86 €/kg
Taux de présence en GMS	85%	81%	83%	88%
Pomme Braeburn > 75 (le kg)				
Prix moyen de la semaine	1,83€/kg	1,84 €/kg	1,86 €/kg	1,81 €/kg
Taux de présence en GMS	47%	38%	42%	43%
Pomme Granny Smith cal. > 75 (le kg)				
Prix moyen de la semaine	1,92 €/kg	1,95 €/kg	1,98 €/kg	1,97 €/kg
Taux de présence en GMS	87%	85%	86%	89%

Source : SNM



**Prix hebdomadaires moyens de la pomme
Expédition Val de Loire, Gala, plateau 2 rg, 70-75 mm**

(en €/kg)



Pomme de terre de conservation

(Campagne française de commercialisation : août 07–mai 08)

1. PRODUCTION

Evolution surfaces (en ha)	France	Evolution volumes (en t)	France
2006/07	103 812	2006/07	4 373 746
2005/06	101 163	2005/06	4 496 299
Variation	3%	Variation	-3%
moyenne 5 ans	102 516	moyenne 5 ans	4 497 918
2006/07 / moy. 5 camp.	1%	2006/07 / moy. 5 camp.	-3%

Données août 2007 Source : SCEES/SAA

2. COMMERCIALISATION (Période du 21/01/08 au 22/02/08)

La tension qui semblait s'installer depuis le début de l'année sur le marché de la pomme de terre se confirmait entre les semaines 4 et 8.

La qualité hétérogène des produits « non lavés » entraînait toujours une forte pression sur les prix au stade de mise en marché, alors que la production optait pour une distribution parcimonieuse de son offre, dans l'attente d'une meilleure valorisation de celle-ci.

Les prix étaient également très bataillés à l'export, et notamment vers le bassin méditerranéen qui conservait toutefois un rythme régulier.

Du côté de l'industrie, en revanche, où les transactions se limitaient jusque là au strict réapprovisionnement dans le cadre de lots contractualisés, quelques achats s'effectuaient sur les marchés libres dans les diverses variétés de conservation à « frites ».

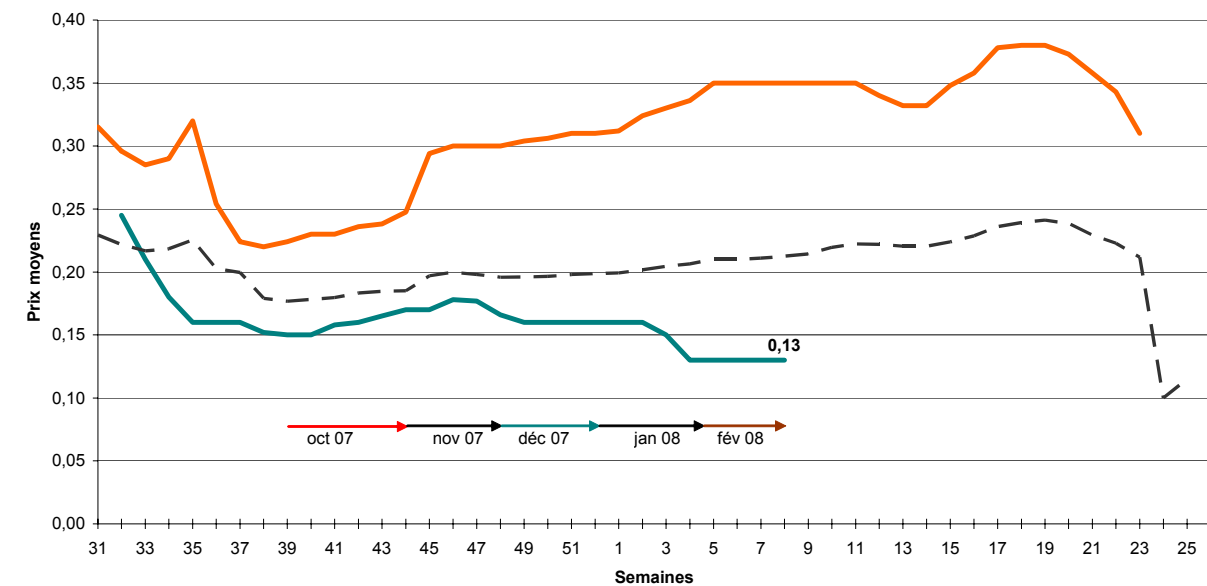
En fin de période, aucune amélioration n'intervenait, des stocks commençaient à se constituer, les cours en baisse se stabilisaient, et une certaine inquiétude s'installait dans la profession.

3. PRIX MOYENS

PRIX DE DETAIL	S5	S6	S7	S8
Pomme de terre basique sac 5 ou 10 kg				
Prix moyen de la semaine	0,50 €/kg	0,53 €/kg	0,54 €/kg	0,55 €/kg
Taux de présence en GMS	70%	77%	74%	71%
Pomme de terre four frites purée sac 2,5 kg				
Prix moyen de la semaine	0,94 €/kg	0,95 €/kg	0,96 €/kg	0,93 €/kg
Taux de présence en GMS	93%	94%	92%	92%
Pomme de terre vapeur rissolée sac 2,5 kg				
Prix moyen de la semaine	0,98 €/kg	0,99 €/kg	0,92 €/kg	0,89 €/kg
Taux de présence en GMS	95%	97%	97%	94%

Prix hebdomadaires moyens de la pomme de terre
Expédition, Picardie, Divers Var. Cons., cat.I, sac 10 kg, 50-75 mm

(en €/kg)



— 2006/07 — 2007/08 - - - moyenne 4 campagnes

Source SNM - Élaboration VINIFLHOR