

# Note de conjoncture

> Analyse économique de la filière Riz de FranceAgriMer



• Numéro 42 / septembre 2012

La production mondiale de riz en 2012/13 est attendue à 464 Mt, équivalent blanchi, selon l'USDA, une baisse de plus de 1 Mt par rapport aux dernières estimations de la campagne précédente. Les surfaces mondiales en riz sont projetées à près de 159 Mha, inchangées par rapport à 2011/12. La consommation mondiale est, elle, projetée en hausse par rapport aux dernières prévisions, à près de 468 Mt. Les stocks mondiaux sont prévus à un niveau quasi équivalent à ceux estimés pour la campagne dernière, soit 102 Mt, par l'USDA. Le ratio stocks/utilisation de la campagne 2012/13 est projeté à 21,9 %, contre celui estimé de 2011/12 à 23 %. Les échanges mondiaux, attendus à près de 36 Mt, ne devraient pas subir de grands changements.

## Production mondiale de riz de la campagne 2012/13

Selon l'USDA, la production mondiale de riz devrait afficher un repli sur l'an dernier, 464 Mt attendues contre 465 Mt estimées en 2011/12. Les projections des surfaces affectées à la culture du riz font état d'un essor timide. Les rendements agronomiques pourraient connaître une très légère amélioration, avec 4,45 t/ha attendues.

En Asie, pour la première fois en trois ans, la production de l'Inde est attendue en baisse cette année, avec 98 Mt, soit 6 % au dessous des estimations de la campagne 2011/12. Les surfaces ensemencées en riz sont projetées en repli d'1,4 Mha, à 43 Mha. Les rendements eux mêmes devraient subir une baisse de 3 % par rapport à l'an dernier.

Parmi les plus gros fournisseurs mondiaux, la Thaïlande est projetée à produire cette année, 21 Mt de riz, soit une progression de 4 % par rapport à la précédente campagne. La poursuite du programme d'intervention du gouvernement thaïlandais devrait encourager les semis de la campagne principale.

La production de la Chine, dopée par de plus gros semis, et des rendements plus élevés, devrait atteindre 143 Mt, soit une progression de plus de 2 Mt par rapport à la campagne 2011/12.

À des niveaux moindres, des récoltes plus abondantes sont également attendues au Bangladesh, Vietnam, Indonésie et Philippines.

Sur le continent américain, avec 2,4 Mha projetés, le Brésil devrait enregistrer la plus forte réduction de ses surfaces en riz, depuis 50 ans (- 350 000 ha). Les États-Unis pourraient noter une légère progression de leur production cette année, avec 6,26 Mt attendues, contre 5,8 Mt estimées au titre de la dernière campagne.

### Bilan mondial

en Mt équivalent blanchi

|                  | 2010/11 | 2011/12 (est.) | 2012/13 (proj.) |
|------------------|---------|----------------|-----------------|
| Stocks ouverture | 96      | 97             | 102             |
| Production       | 449     | 465            | 464             |
| Diponibilités    | 544     | 561            | 566             |
| Utilisation      | 447     | 459            | 468             |
| Stocks fin       | 97      | 102            | 102             |
| Échanges         | 36      | 35             | 36              |

### Campagne 2011/12 : estimations de production en légère hausse

Les dernières estimations de la production de la campagne précédente font état d'un nouveau record, avec 465,3 Mt annoncées par l'USDA, soit 3,5 % de plus qu'au cours de la campagne 2010/11. Des révisions positives ont été faites pour les Philippines (+ 61 000 t), le Brésil (+ 68 000 t) ainsi que pour deux des trois principaux producteurs de l'Europe : l'Espagne et le Portugal.

## Consommation mondiale de riz en 2012/13

L'utilisation mondiale du riz pour la campagne 2012/13 est projetée à un record de 468 Mt selon l'USDA, soit 2 % de plus que celle estimée au titre de la précédente campagne. Les prévisions d'utilisation du riz sont annoncées en hausse pour la Chine, l'Inde, les États-Unis et l'Indonésie, réduites pour le Brésil. De nouvelles hausses de l'utilisation du riz sont également attendues en Afrique Subsaharienne.

Les chiffres de la FAO, dans son dernier rapport de juillet 2012, indiquent une tendance identique, mais différent quelque peu : 477 Mt équivalent blanchi sont projetés par la FAO, quant à l'utilisation totale mondiale du riz, dont 403 Mt, au titre de la consommation humaine.

Selon la FAO, en 2013, la consommation mondiale de riz pourrait être renforcée par une chute des prix dans de nombreuses régions, mais aussi par le projet de l'Inde d'élargir le nombre de ménages qui bénéficient de la distribution de céréales subventionnées.

## Les stocks mondiaux de riz

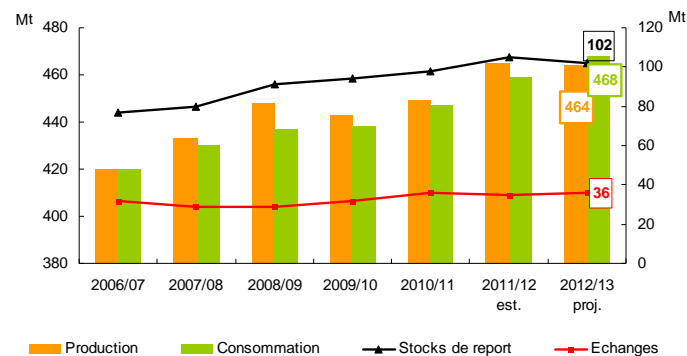
### Projections de fin de campagne 2012/13

Les chiffres des projections de stocks indiquent quelques différences selon qu'ils sont issus des données de la FAO ou de l'USDA. Pour le premier, les réserves mondiales devraient marquer une nouvelle progression cette année, projetées à 164,3 Mt, représentant 35 % des besoins de la planète. En 2012, comme en 2013, selon la FAO, la reconstitution des stocks devrait se concentrer dans les plus gros pays producteurs de riz, principalement la Chine (continentale) et l'Inde, mais aussi la Thaïlande, où les réserves sont renforcées par les achats publics dans le cadre du programme de prix garantis. Les stocks détenus par l'ensemble des pays importateurs devraient rester relativement stables en 2012 et 2013.

Selon l'USDA, les perspectives des stocks mondiaux, avec 102 Mt, pour la campagne en cours, indiquent un repli de plus de 3 Mt entre les deux dernières campagnes. Hormis une progression sensible attendue de la part de la Thaïlande (+ 3 Mt), et du Vietnam (+ 0,5 Mt), les stocks des 4 plus gros exportateurs mondiaux devrait être marqués par un léger recul (2 %) entre ces deux dernières campagnes. Les stocks de clôture devraient afficher un repli sensible en Inde (- 12 %), aux États-Unis, (- 18 %). Ces baisses seront en partie compensées par les réserves croissantes, telles que projetées par la FAO, que devrait enregistrer la Chine, avec des stocks prévus à 45,9 Mt en fin de campagne contre 44,1 Mt estimés l'an dernier.

Les principaux pays importateurs tels que l'Indonésie, les Philippines sont attendus à marquer une baisse sensible de leurs inventaires en fin de campagne 2012/13.

## Bilan mondial



Source : USDA

## Les échanges internationaux > en 2013

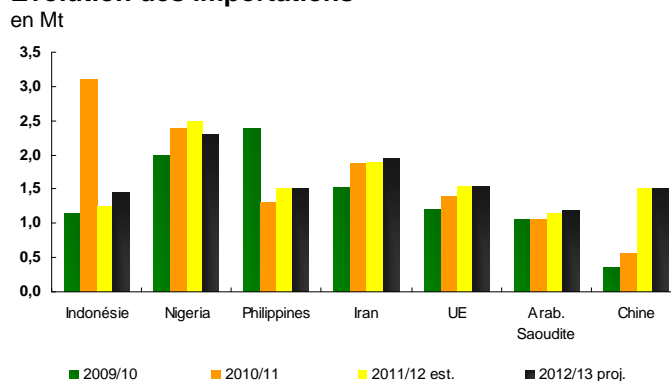
Le commerce international du riz pour l'année prochaine est projeté à un niveau proche de celui encore estimé de 2012, soit près de 36 Mt.

## Les principaux importateurs

Des changements modestes des expéditions vers les régions clés, notamment vers l'Asie, expliquent cette faible variation attendue des volumes échangés entre ces deux années. Malgré un objectif d'autosuffisance annoncé, les Philippines compteront encore parmi les plus importants acheteurs mondiaux de riz, avec 1,5 Mt d'achats prévus en 2013. Les livraisons vers l'Indonésie sont projetées à un niveau supérieur à celui de l'an dernier, soit 1,45 Mt contre 1,25 Mt estimé en 2012.

Les livraisons vers l'Afrique Subsaharienne devraient rester élevées en 2013, mais elles seront limitées par les plus grosses récoltes des principaux acheteurs. Le Nigeria, dont les importations devraient totaliser 2,4 Mt, restera le plus important importateur mondial.

## Évolution des importations



Source : USDA

### Les principaux exportateurs

Avec des réserves d'Etat dopées par des achats en intervention lors de la récolte principale 2012/13, les disponibilités exportables de la Thaïlande pourraient être volumineuses. Des débloquages importants des stocks publics en 2013, pourraient conduire le pays à redresser fortement le niveau de ses exportations (projetées à 8 Mt), considérablement réduit au cours de cette année en raison des prix élevés des riz Thaï. Le gouvernement pourrait annoncer la reconduction de son programme d'intervention qui s'étendrait sur une période d'octobre 2012 à septembre 2013, couvrant ainsi les deux principales récoltes de riz.

Les livraisons depuis le Vietnam restent projetées à 7 Mt en 2013. Celles du Pakistan sont prévues en hausse d'environ 6 % par rapport à l'année en cours. L'USDA prévoit un recul sensible des exportations de l'Inde, à 6,5 M t.

### > en 2012

Les estimations du commerce international du riz pour cette année ont été portées à 35,87 Mt, soit 0,3 Mt de moins qu'au cours de l'année 2011.

Au 31 août dernier, la Thaïlande a exporté 4,3 Mt de riz, soit 46 % de moins qu'à la même date en 2011.

Pour les huit premiers mois de l'année, les exportations du Vietnam auraient atteint près de 5 Mt, une progression de 10 % par rapport à 2011. Le total des livraisons vietnamiennes reste projeté à 7 Mt.

L'Égypte, dont les exportations de riz ont été interdites depuis 2008, est attendue à reprendre ses livraisons à partir du mois d'octobre prochain. L'Égypte est un exportateur majeur de riz à grains moyens. En 2007, le pays a exporté 1,25 Mt de riz, fournissant environ 35 % du marché international en riz médium. D'autres pays, tels que le Russie ont depuis, prit des parts de marchés dans ce secteur.

En Inde, les exportations 2012, pourraient atteindre 8 Mt, plaçant ce pays en tête des exportateurs mondiaux de riz.

## Les cours du riz sur le marché international

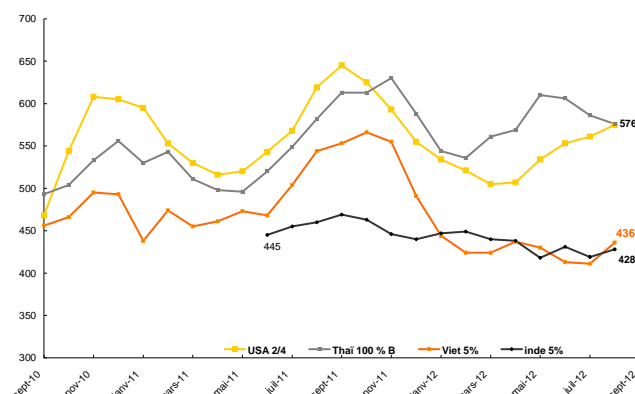
**Le riz semble épargné par la flambée des prix que connaissent à nouveau le maïs ou le blé cette année**

Les stocks de riz débordent encore cette année. Il y a cinq ans, les prix du riz s'étaient mis à grimper de concert avec ceux du maïs et du blé. Mais en 2008, la quantité de riz exportable s'était brutalement réduite avec le retrait de l'Inde : le deuxième producteur au monde de grains blancs avait eu une mousson catastrophique et, afin de privilégier l'approvisionnement de sa propre population, avait fermé ses portes à l'exportation de riz. Depuis l'an dernier, forte de stocks sans précédents, environ 30 Mt, l'Inde exporte à nouveau. Si on les ajoute aux 17 Mt dont dispose la Thaïlande, depuis que l'État s'est mis à acheter le riz aux producteurs à un prix

garanti l'automne dernier, les réserves mondiales de riz sont énormes, et elles pèsent sur les prix.

### Évolution des cours mondiaux

en \$/t



Source : Osiriz

En Thaïlande, bien que les cours des riz aient légèrement reculé depuis le mois d'août dernier, ils restent très supérieurs à l'ensemble des autres riz d'origine asiatique. Le gouvernement thaïlandais commence à se défaire d'une partie de ses stocks et pourrait être amené à vendre à perte en raison du niveau actuel des prix mondiaux. Afin de répondre à la demande externe à des prix compétitifs, les exportateurs thaïlandais doivent s'approvisionner auprès de fournisseurs vietnamiens et cambodgiens. En août dernier, la variété Thaï 100 % B cotait 576 \$/t en moyenne (586 \$/t en juillet). Son cours a perdu 7 \$/t au cours des premiers jours de septembre. La variété 5 % de brisures reculait aussi de 6 \$/t entre ces deux périodes, avec 560 \$/t début septembre. Les variétés étuvées restent fermes, autour de 600 \$/t. Les brisures d'origine thaïlandaise subissent une légère hausse depuis plusieurs semaines.

Au Vietnam, à l'inverse, les cours semblent se raffermir en raison d'une forte demande extérieure (Philippines, Malaisie, Chine), y compris des exportateurs thaïlandais. En août dernier, le Viet 5 % cotait en moyenne 436 \$/t (411 \$/t en juillet). Il atteignait 450 \$/t, au début du mois de septembre. L'écart entre les valeurs vietnamiennes et thaïlandaises, à qualité identique, bien qu'encore considérable, s'estompe sensiblement depuis quelques semaines (114\$/t contre 136\$/t au cours du mois dernier).

Au Pakistan, les prix ont connu une baisse de 3 % en moyenne en raison d'une forte concurrence indienne.

En Inde, les riz restent les moins chers du marché et maintiennent une relative stabilité depuis plusieurs mois. La variété Inde 5 % s'échange à un peu plus de 430 \$/t.

Aux États-Unis, les cours du riz poussés par les prix des autres céréales se maintiennent à de hauts niveaux : le Long grain 2/4 s'échangeait contre 592 \$/t début septembre, 22 \$/t de plus qu'au cours du mois d'août dernier.



## Production française de riz

### Perspectives de la récolte 2012

Les surfaces ensemencées au cours du printemps dernier ont atteint près de 20 800 ha, soit un recul de 3 % environ par rapport aux surfaces rizicoles en 2011. Les ensemencements blé dur ont été plus largement favorisés, cette année, au détriment de la culture du riz.

### Répartition par type de riz (bio et hors bio)

En ha

| Type de riz    | 2012          |            | 2011          |            |
|----------------|---------------|------------|---------------|------------|
|                | surfaces      | %/total    | surfaces      | %/total    |
| Rond           | 9 248         | 44,5       | 8 684         | 40,7       |
| Medium         | 639           | 3          | 761           | 3,6        |
| Long A         | 9 536         | 46         | 9 461         | 44,2       |
| long B         | 644           | 3          | 1 740         | 8,2        |
| riz spéciaux * | 720           | 3,5        | 715           | 3,3        |
| <b>TOTAL</b>   | <b>20 787</b> | <b>100</b> | <b>21 361</b> | <b>100</b> |

\* riz rouges, noirs, parfumés

### Répartition des surfaces par département

En ha

| Départ.          | 2012          | 2011          | 2010          |
|------------------|---------------|---------------|---------------|
| Bouches du Rhône | 15 409        | 15 337        | 15 138        |
| Gard             | 5 101         | 5 732         | 5 802         |
| Vaucluse         | 88            | 81            | 93            |
| Aude             | 189           | 211           | 171           |
| <b>TOTAL</b>     | <b>20 787</b> | <b>21 361</b> | <b>21 204</b> |

Le département phare des producteurs de riz, les Bouches du Rhône, accroît sensiblement ses surfaces rizicoles depuis plusieurs campagnes, alors qu'on observe un repli des terres consacrées au riz, dans le Gard, deuxième département de production de la zone Camargue.

En 2012, la riziculture biologique est pratiquée par une trentaine d'agriculteurs camarguais et occupe 6 % de la surface rizicultivée en France.

Les épisodes climatologiques de cette campagne se sont caractérisés par un hiver particulièrement sec et froid, avec de grosses pluies en octobre, puis au printemps dernier, rendant particulièrement difficile la préparation du sol. La fraîcheur du mois d'avril a retardé les semis, repoussant la floraison.

L'épiaison a, de fait, accusé une semaine de retard en moyenne. Au final, malgré les températures basses, les levées ont été correctes. Les chaleurs du mois d'août, sans vent, générant beaucoup d'humidité, ont occasionné quelques dégâts de pvriculariose.

Les pluies du mois de juin dernier ont permis d'éviter un des problèmes cruciaux de la culture rizicole, dans le delta du Rhône, la montée du sel, qui avait fortement frappé la levée du riz, semé dans les terres basses de Camargue, en 2011.

### Bilan provisoire de la récolte 2012 : une bonne production en perspective

La moisson du riz est à peine commencée en France, mais les premières récoltes permettent d'être optimiste quant au niveau des rendements agronomiques.

La moyenne des rendements pour l'ensemble de la Camargue (seule région productrice en France métropolitaine), tout type de riz confondu, est projetée à environ 6 t/ha, soit légèrement supérieure à celle de la récolte précédente (5,86 t/ha).

Ce qui porterait l'ensemble de la production de paddy à 125 000 t environ, équivalente environ à celle de 2011.

Il est encore trop tôt pour établir une moyenne des rendements usinage de la récolte. Sur la base des résultats de la dernière campagne, la production de blanchi pourrait atteindre 76 250 t.

Sept variétés françaises étaient en cours de développement, cette année.

cinq parmi elles étaient de type grains longs B (Indica), dont deux ont été inscrites au catalogue, en 2012.

1, de type grains ronds,

1, de type grains longs A.

**Une Journée de la biodiversité**, organisée le 18 septembre dernier à l'initiative du GNIS (Groupement National Interprofessionnel des Semences), du CFR (Centre Français du riz) et du SRFF (syndicat des riziculteurs de France et Filière), a été consacrée à une culture phare de la région camarguaise : le riz.

### Marché du riz paddy en France

Un nouvel outil vient d'être mis en ligne destiné, aux professionnels de la filière riz.

Il s'adresse à tous les vendeurs/acheteurs de riz sous la forme paddy. Il permettra sans doute aussi à ses visiteurs du site de disposer d'une information précieuse sur ce marché au travers des différentes offres/ventes proposées.

Plus d'informations : mipadd.fr