

> Sucre

Conjoncture

> campagne 2012/13

> janvier 2013 - n°504



FranceAgriMer
Marché du sucre

Statistiques d'octobre 2012

BULLETIN N°504

Janvier 2013

Statistiques d'octobre 2012

SOMMAIRE

I – LA SITUATION MONDIALE

Faits et chiffres – Janvier 2013.....	5
Spot et terme proche à Londres et à New York en moyenne mensuelle (09/2003 à 12/2012)..	10
Evolution des cours et prime de blanc depuis janvier 2012	11
Cours mondiaux sur les marchés de Londres et New York :	
.Termes : Moyennes mensuelles et évolution quotidienne – décembre 2012.....	12
Marché à terme de New York :	
. Evolution du nombre de lots échangés et part des opérateurs non commerciaux.....	14
Evolution de la production et de la consommation mondiale de sucre.....	15

II- LA SITUATION COMMUNAUTAIRE

Actualité communautaire – Janvier 2013	17
Règlements votés en comités de gestion – Janvier 2013	18
Bilans communautaires sucre 2009/10, 2010/11, 2011/12 et 2012/13	21
Surfaces betteravières et rendements de l'UE de 1995/96 à 2012/13	22
Quotas 2008/09 – Quotas 2009/10 – Quotas 2010/11 et campagnes suivantes.....	23
Production de sucre dans l'UE de 2009/10 à 2012/13	24
Prix moyens du sucre blanc communautaire jusqu'en novembre 2012.....	25

III - LA SITUATION FRANCAISE

Bilans français 2010/11, 2011/12, et 2012/13	30
Diagramme prévisionnel de gestion de la campagne 2012/13 –d'octobre 2012 à septembre 2013	31
Bilans mensuels, estimation des ventes pour la consommation intérieure - Campagne 2012/13 en octobre 2012.....	32
Consommation intérieure : Evolution des ventes jusqu'en octobre 2012.....	33
Consommation intérieure : Ventes, en cumul mobile, jusqu'en octobre 2012	34
Etat des stocks de sucre détenus en France par les fabricants – Campagne 2011/12 et 2012/13	35

IV - LA SITUATION DES DOM

Bilans 2011/12 (provisoire) et 2012/13 (prévisionnel)	37
Production 2010/11, 2011/12 et 2012/13.....	38
Exportations de sucre des DOM (Antilles et Réunion) par destinations	39
Importations de sucre des DOM (Antilles et Réunion) par origines	40
Exportations mensuelles de sucre par nature (NC)	41
Importations mensuelles de sucre par nature (NC)	42

V - LES ECHANGES DE SUCRE EN L'ETAT

Echanges intra-communautaires de la France :

. Importations en provenance des pays de l'UE jusqu'en octobre 2012.....	44
. Exportations vers les pays de l'UE jusqu'en octobre 2012	45

Echanges de la France avec les pays tiers :

. Importations par pays d'origine jusqu'en octobre 2012 (campagne 2012/13)	46
. Importations par pays d'origine de 2009/10 à 2011/12	47
. Exportations par pays de destination jusqu'en octobre 2012 (campagne 2012/13).....	48
. Exportations par pays d'origine de 2009/10 à 2011/12	52

Certificats délivrés en France pour l'exportation de sucre.....	56
---	----

VI - LES ECHANGES FRANCAIS DE PRODUITS SUCRES

- Produits sucrés :

. Importations en provenance de l'UE et des pays tiers octobre 2012.....	58
. Exportations vers l'UE et les pays tiers octobre 2012.....	59

- Sucre incorporé (évaluation) :

. Importations en provenance de l'UE et des pays tiers octobre 2012.....	60
. Exportations vers l'UE et les pays tiers octobre 2012.....	61
. Solde des échanges octobre 2012	62

VII - LES ECHANGES FRANCAIS DE MELASSES

- Bilan des échanges avec l'UE et les pays tiers jusqu'en octobre 2012	64
- Importations en provenance des pays de l'UE jusqu'en octobre 2012	65
- Exportations vers les pays de l'UE jusqu'en octobre 2012	66

VIII – PRODUCTION ET ECOULEMENT D'ALCOOL ETHYLIQUE

- Faits et Chiffres – Janvier 2013.....	68
- Evolution comparée des cours du sucre, de l'éthanol (Brésil) et du pétrole (mondial)	69
- Bilans d'alcool éthylique UE – 2009, 2010 et 2011	70
- Production 2011 : Répartition par Etat membre et par matière première	71
- Utilisation 2011 : Répartition par Etat membre et par utilisation	72
- Importations de l'UE par pays d'origine en 2006 à 2011.....	73
- Production, utilisations et importations de l'UE - Evolution depuis 2004	74
- Bilans d'alcool éthylique France – 2009, 2010 et 2011	75
- Production d'alcool éthylique en France – 2012 (du 1 ^{er} au 3 ^{ème} trimestre)	76
- Ecoulement d'alcool éthylique en France – 2012 (du 1 ^{er} au 3 ^{ème} trimestre)	77
- Importations et exportations d'alcool éthylique en France - 2008 à octobre 2012.....	78

Reproduction et utilisation autorisées avec mention de la source

I – La situation mondiale

Faits et chiffres¹

Janvier 2013

Australie

Production:

L'Agence gouvernementale, Abares a légèrement ajusté en décembre 2012 son estimation de la production 2012/13, à 4,5 Mt (valeur brut), soit une infime baisse de 21 000 tonnes par rapport à son estimation précédente (septembre 2012). La production 12/13 est donc en forte hausse par rapport à 2011/12 (3,733 Mt). Les exportations de sucre sont estimées à 3,350 Mt, soit une progression de 12 % par rapport à 2011/12 (*FO Licht du 29 janvier 2013*).

Si les inondations provoquées par le cyclone Oswald dans l'Est du pays conduisent à réduire la prévision de production de la récolte de canne 2013 (débutant en juin 2013), celle-ci reste néanmoins supérieure à la récolte 2012, avec 31 à 32 Mt contre 30 Mt en 2012. (*FO Licht du 29 janvier 2013*).

Brésil

Production:

Au 1/01/2013, la récolte de canne dans la région du Centre/Sud brésilien atteint **531 Mt**, soit 38 Mt de plus que lors de la campagne 2011/12 (avril 2011 – Mars 2012). La production de sucre progresse plus fortement, de **31,3 Mt à 34 Mt**, compte tenu d'une part plus importante de canne consacrée à la production de sucre (49,6 % contre 48,4 %). Sur les 3 premiers mois (oct-déc) de la campagne de commercialisation 2012/13, la production de sucre dans la plus importante région du Brésil, a doublé (10,1 Mt contre 5,2 Mt). Il est donc plausible que sur l'ensemble de la campagne de commercialisation 2012/13, la production brésilienne soit proche de 40 Mt, dans la mesure où les premières estimations de la récolte 2013/14 misent sur une forte augmentation de la récolte de canne qui débutera au printemps 2013.

Centre Sud : situation cumulée au 1 ^{er} janvier 2013 (source : UNICA)			
	2012/13	2011/12	Evolution en %
Canne (1 000 tonnes)	531 348	493 159	+7,74 %
Sucre (1 000 tonnes)	34 072	31 304	+8,84 %
Ethanol (millions de litres)	21 279	20 542	+3,58 %
Kg de sucre par tonne de canne (kg) – ATR /TC	135,64	137,54	-1,39 %
Part de canne pour produire du sucre (%)	49,62	48,44	
Part de canne pour produire de l'éthanol (%)	50,38	51,56	

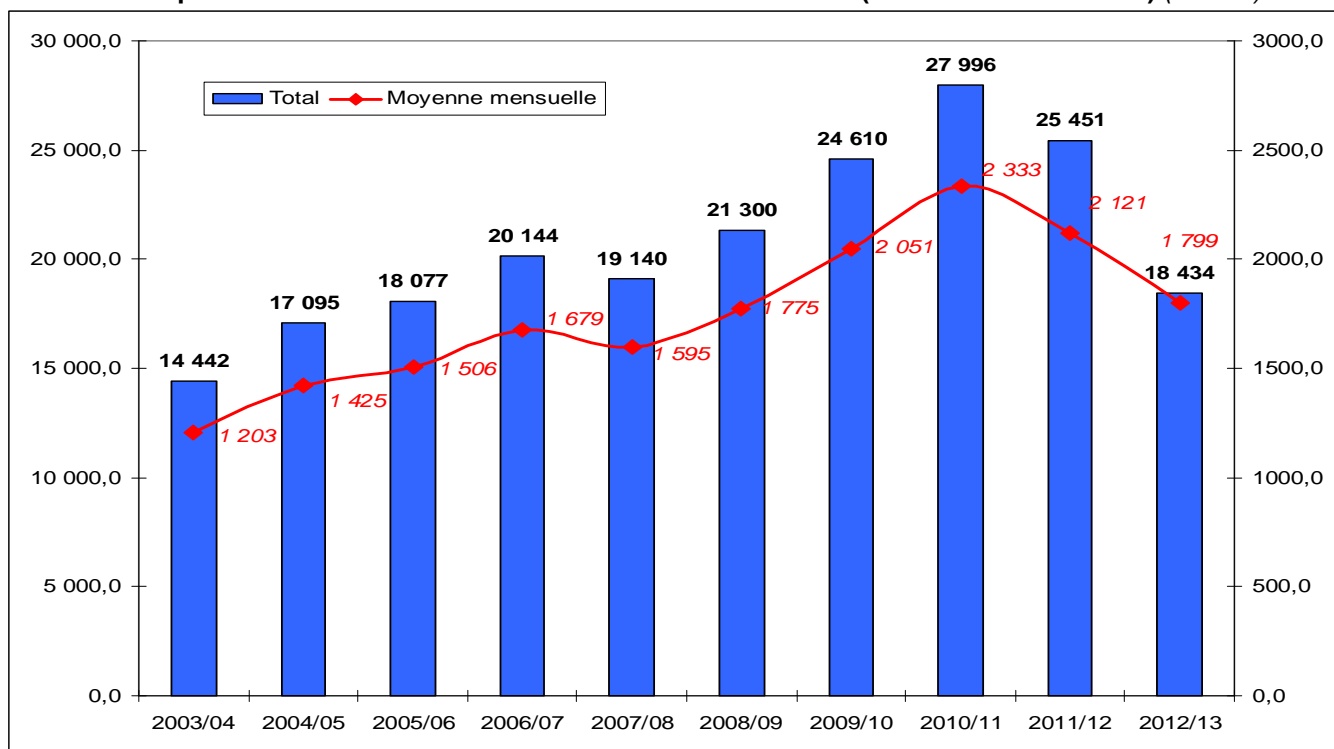
Selon l'analyste brésilien **Safra & Mercado** la production **2013/14** de canne du Centre/Sud progresserait en effet de 15,5 % pour atteindre **600 Mt**, contre 530 Mt pour 2012/13, avec une part plus importante consacrée à l'éthanol. L'**Unica**, prévoit une hausse de 10 % à **585 Mt**. **Datagro** évalue la récolte 2013/14 du Centre/Sud **entre 580 et 590 Mt**, en raison des taux de replantation de la canne supérieurs à la moyenne et à une légère extension des surfaces. L'**UNICA** estime également qu'une part croissante de la récolte de canne en 2013/14 serait destinée à la production d'éthanol (53 à 54 % contre 50 % en 2012/13), en raison de la probable hausse du taux d'incorporation dans l'essence, qui remonterait à 25 % à partir de juin 2013, et de la demande d'importations des USA. Même si mécaniquement la part destinée à la production de sucre diminuera, le volume de sucre produit en 2013/14 pourrait être au moins égal à celui de la campagne 2012/13. (*FO Licht des 8, 9 et 23 janvier 2013*).

¹ Les quantités de sucre indiquées sont exprimées, sauf indication contraire, en valeur brut.

Exportations:

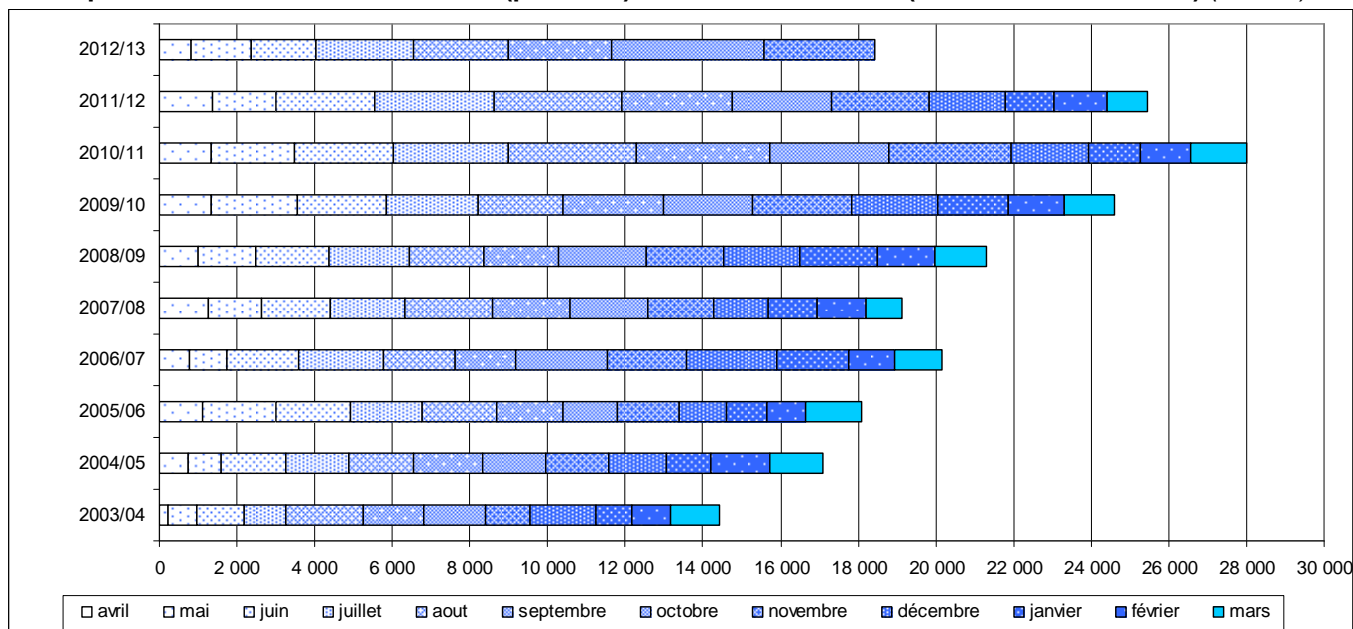
Les exportations brésiliennes de sucre brut se sont élevées à 2,5 Mt en décembre 2012, contre 1,9 Mt en décembre 2011. Le total cumulé pour 2012/13 (avril à décembre) atteint 20,8 Mt, valeur brut, contre 21,7 Mt un an plus tôt. Les exportations totales avaient été de **25,4 Mt** en 2011/12 et de **28 Mt** en 2010/11 (FO Licht du 3 janvier 2013).

Les exportations brésiliennes de sucre de 2003/04 à 2012/13 (avril à novembre 2012) (1 000 t)



(Source : MDIC)

Exportations brésiliennes de sucre (par mois) de 2003/04 à 2012/13 (avril à novembre 2012) (1 000 t)



Chine

Production:

L'hiver le plus froid depuis 28 ans a endommagé une partie de la canne dans le Guangxi, principale région productrice qui devrait représenter environ 61% de la production nationale de sucre 2012/13. Une nouvelle vague de froid est attendue dans le sud du pays à la mi-janvier qui pourrait affecter la production de sucre jusqu'alors estimée à **14 Mt** valeur blanc par l'association chinoise du sucre (China Sugar Association), contre 11,5 Mt obtenues en 2011/12 (FO Licht des 2 et 9 janvier 2013).

La Chine devrait cependant renouer avec une production supérieure à 14 Mt (valeur brut), la seconde après le record de 2009. Fin décembre, la production s'élève à 3,3 Mt, soit 9 % de plus qu'en 2011/12. En dépassant 14 Mt, la production chinoise serait assez proche de la demande de consommation. En conséquence, il faut s'attendre à une forte réduction des importations de la Chine (1,1 Mt en 2012/13), qui avaient atteint un chiffre record de 4,3 Mt en 2011/12. La décision du gouvernement chinois de procéder à des achats publics à hauteur de 3 Mt est un signe de l'ampleur des disponibilités de sucre sur le marché chinois.

La Chine va stocker 3 Mt de sucre produit localement pour la campagne 2012/13 (octobre/septembre) afin de stabiliser les prix. Le gouvernement va mettre en réserve le premier lot de 1,5 Mt à un prix d'achat de base de 6 100 yuans (742 €) par tonne. Le gouvernement chinois devrait commencer à acheter 800 000 t à partir de 27 décembre, puis 700 000 t à partir du 22 janvier. Le sucre doit avoir été produit après octobre 2012.

Divers :

La Chine devrait revendre le 26 janvier 300 000 tonnes de sucre produit en 2011, valeur blanc, à partir des stocks de réserve, afin de disposer de place pour accueillir les nouveaux achats prévus pour soutenir la production 2012/13 (*FO Licht du 25 janvier 2013*).

Importations :

La Chine a importé 271 419 tonnes de sucre, valeur brut en décembre 2012, en hausse par rapport à novembre 2012 (130 157 tonnes), mais en baisse de 46 % par rapport à décembre 2011 (498 723 tonnes). Les principaux fournisseurs de sucre en décembre sont le Brésil (87 %) et la Corée (10 %). Le total cumulé pour les 3 premiers mois de la campagne 2012/13 (octobre/septembre) atteint, fin décembre 743 302 tonnes, contre 1 260 705 tonnes pour le 3 premiers mois de 2011/12. La totalité des importations de sucre s'étaient élevées à 4,293 Mt en 2011/12 (*FO Licht du 22 janvier 2013*).

Saccharine :

Selon l'Association chinoise du sucre, la production chinoise de saccharine sur les 10 premiers mois de 2012 atteint 17 332 tonnes, en hausse de 20,1 % par rapport à l'année dernière. Les exportations sont également en hausse de 33,2 % à 14 266 tonnes et les ventes intérieures ont été de 2 521 tonnes, en hausse de 33,2 % par rapport à la même date l'an dernier. Les stocks s'élevaient fin octobre à 4 138 tonnes, en hausse de 71 % par rapport à la même date l'an dernier (*FO Licht du 3 janvier 2013*).

Etats-Unis

Production en hausse :

La production sucrière des USA devrait augmenter de 0,3 Mt, limitant ainsi les besoins d'approvisionnement du marché nord-américain.

L'USDA dans son rapport mensuel de janvier a réévalué à la hausse la production de sucre pour 2012/13 de 152 000 tonnes principalement du fait de la révision de la production de sucre de canne de la Louisiane qui s'accroît de 150 000 tonnes en raison de conditions climatiques favorables. Le ratio stock sur consommation ressort à 18,7 %, contre 17,4 % en décembre (*Fo Licht du 14 janvier 2013*).

Inde

Production 2012/13 :

Selon l'Association Indienne des Sucrieries (Indian Sugar Mills Association – ISMA), l'Inde a produit durant les trois premiers mois de la nouvelle **campagne 2012/13** (octobre / septembre) **10,8 Mt** de sucre valeur blanc soit 3 % de plus qu'à la même date de la précédente campagne. **507** (519) sucrieries ont mis en œuvre **113 Mt** de canne. La production du premier état producteur, le **Maharashtra**, s'élève à **3,77 Mt**, soit 100 000 tonnes de plus qu'à la même date de la précédente campagne et pour une récolte de canne de 35,7 Mt. Le taux de sucre extrait s'établit à 10,57 %. La production de sucre du second état producteur, l'**Uttar Pradesh**, atteint **2,75 Mt**, contre 2,93 Mt à la même date de la campagne dernière avec un taux d'extraction de 8,81 % (5,54 %) et celle du **Karnataka**, troisième producteur de la fédération, atteint **2 Mt** pour une récolte de canne de 20 Mt (*Fo Licht du 17 janvier 2013*).

L'ISMA, a revu à la hausse son estimation de production de sucre pour la campagne 2012/13 à 24,3 Mt, contre 24 Mt précédemment, en raison de l'accroissement de la production dans les trois plus gros états producteurs. La production de sucre de l'**Uttar Pradesh** est estimée à **8,1 Mt**, contre 7,9 Mt précédemment (7 Mt l'an dernier). Celle du **Maharashtra**, 6,8 Mt contre 6,3 Mt (7 Mt en 2011/12) et celle du **Karnataka**, à 3,2 Mt contre 3 Mt (3,9 l'an dernier). Néanmoins, l'ISMA a réduit ses prévisions pour le **Tamil Nadu** à **2,2 Mt** contre 2,55 Mt (2,4 Mt l'an dernier) (*Fo Licht du 25 janvier 2013*).

Exportations :

Le gouvernement indien a autorisé la société étatisée Exim Corp Ltd à exporter 10 000 tonnes de sucre vers l'UE durant la campagne 2012/13 (octobre/septembre) dans le cadre du contingent préférentiel de l'UE.

Importations :

L'Inde a augmenté ses importations car les raffineurs cherchent à tirer profit de la baisse des cours mondiaux qui ont atteint leur plus bas niveau depuis plus de 2 ans. Les importations de brut destinées à la réexportation et aux ventes sur le marché local totalisent 919 000 t depuis le 1^{er} octobre, selon l'Association Indienne des Sucreries (*Indian Sugar Mills Association – ISMA*). Ce volume est supérieur aux achats combinés des 2 années précédentes au cours desquelles le pays était exportateur net et les importations devraient encore augmenter dans les prochains mois, les autorités n'ayant pas l'intention de relever les droits de douane dans l'immédiat. Les tarifs sur le brut et le blanc sont actuellement de 10 %. Les fabricants ont demandé au ministère de l'Alimentation de les ramener à 60 % pour limiter l'afflux de sucre à bon marché. Les usines de l'Uttar Pradesh, appelé à devenir le premier Etat producteur cette année, pourraient perdre environ 40 Mrds de roupies (551,3 M€) en 2012/13 car elles vendent leur sucre à un niveau inférieur à celui de leurs coûts de production, le gouvernement de cet Etat ayant relevé le prix de la canne de 20 %. Si elles ne sont pas en mesure de faire des bénéfices sur leur production en raison de coûts de la canne en hausse et d'importations à bas prix, elles ne pourront payer les planteurs à temps, ce qui risque d'affecter les opérations de plantation pour l'an prochain, selon le Directeur général de l'ISMA. La production 2012/13 est estimée à 24 Mt, à comparer avec une demande intérieure de 22,5 Mt selon l'ISMA, et les stocks représentaient 6 Mt en début de campagne (*Fo Licht des 8 et 18 janvier 2013*).

Mexique

Production :

Le Mexique devrait connaître une hausse remarquable de sa production en 2012/13. Sur les 3 premiers mois de la campagne, la production de sucre a presque doublé (0,92 Mt contre 0,57 Mt), et sur l'ensemble de la campagne l'ISO prévoyait initialement une hausse de 0,6 Mt, qui pourrait donc être dépassée.

La production mexicaine de sucre au titre de la campagne 2012/13 (nov/oct.), atteint au 19 janvier 2013 1,834 Mt, tel quel, en hausse par rapport aux 1,360 Mt produites à la même date la campagne précédente. La quantité de canne récoltée s'élevait à 17,463 Mt contre 13,449 Mt un an plus tôt pour des rendements en canne 88,48 t/ha (72,55 t/ha) et un taux de sucre 10,50% (10,11%) en hausse (*Fo Licht du 25 janvier 2013*).

Pakistan

Production :

Selon le gouvernement, la production pakistanaise de sucre au titre de la campagne 2012/13 devrait s'établir à 4,5 Mt en 2012/13, valeur blanc, (4,7 Mt en 2011/12), niveau inférieur aux estimations de novembre de l'Association Pakistanaise des Sucreries (*PSMA – Pakistan Sugar Mills Association*) à 5,3 Mt valeur blanc. La récolte de canne devrait atteindre 55 Mt cette campagne contre 63,5 Mt la campagne précédente (*Fo Licht du 8 janvier 2013*).

Stocks :

Les stocks de sucre sont estimés au 2 décembre à 1,26 Mt, en hausse par rapport au 0,775 Mt à la même date l'an dernier (*Fo Licht du 20 décembre 2012*).

Russie

Production:

La Russie a produit **4,7 Mt de sucre blanc** de betteraves au 18 janvier 2013 ; à cette date 20 sucreries (sur un total de 78) étaient encore en campagne.

Estimations :

Selon l'Association russe des producteurs de sucre, les semis de betterave à sucre pour 2013 sont attendus en baisse de 8,4% à 1,047 Mha (*Licht du 24 janvier 2013*). Selon l'ISO la production russe reculerait de 0,3 Mt, à **5,2 Mt** en 2012/13 contre **5,5 Mt** (valeur brut) en 2011/12. Tout en augmentant, les besoins d'importation (0,75 Mt) resteraient très en deçà du million de tonnes.

Exportations :

Selon l'Ikar (l'Institut russe pour les Etudes de Marchés agricoles), les exportations sont attendues en baisse à environ 40 000 tonnes pour la campagne 2012/13, contre plus de 245 000 tonnes en 2011/12. (*Licht du 25 janvier 2013*).

Importations :

Des négociants ont passé des contrats à l'avance pour importer du sucre brut brésilien afin de profiter d'un approvisionnement actuellement à bas prix compte tenu du surplus mondial, avant un relèvement possible au 1er mai des taxes douanières russes (dont le niveau actuel est de 140 \$/t). Lors des années précédentes, la Russie importait du sucre principalement au second trimestre. La Russie pourrait importer entre 500 000 et 600 000 t de sucre brut en provenance du Brésil d'ici fin mars, à comparer aux importations totales d'environ 500 000 t en 2012. Pour la campagne 2012/13, la production russe est estimée entre 4,7 et 4,8 Mt, valeur blanc, contre 5,1 Mt réalisées en 2011/12 (*Licht du 16 janvier 2013*).

Les trois membres de l'union douanière composée de la Russie, de la Biélorussie et du Kazakhstan devraient produire près de 5,3 Mt (valeur blanc) de sucre de betterave en 2012/13. Les stocks d'entrée de la campagne 2012/13 sont estimés à 4,2 Mt, soit 0,2 Mt de plus qu'un an plus tôt. Cette quantité devrait être suffisante pour couvrir les besoins intérieurs jusqu'en juillet 2013. Les importations de sucre de canne devraient être supérieures à 800 000 tonnes, dont 400 000 tonnes importées par la Russie et 200 000 tonnes par le Belarus et par le Kazakhstan. (*FO Licht du 8 janvier 2013*).

Thaïlande

Production:

La production de la Thaïlande, second exportateur mondial de sucre en 2011/12, ne devrait pas atteindre en 2012/13 le niveau record de 2011/12 (10,6 Mt valeur brut selon l'ISO). Fin décembre, la Thaïlande a produit 1,9 Mt contre 2,05 Mt fin décembre 2011. En effet malgré l'expansion des surfaces et la mise en route de nouvelles sucreries, on devrait observer un recul significatif de la récolte de canne en Thaïlande, en raison d'une mousson et de pluies plus faibles de mai à octobre. Ce recul devrait conduire à une réduction des capacités d'exportation de la Thaïlande, qui resterait néanmoins le 2ème exportateur mondial.

Au 27 janvier, la quantité de canne mise en œuvre est arrivée à mi parcours et atteint 45,6 Mt (+6,8 %), contre 42,7 Mt un an plus tôt. La production de sucre s'élève à 4,3 Mt, valeur brut, soit 1,4 % de moins qu'à la même date l'année précédente. Les rendements sont toujours inférieurs à ceux de la campagne dernière à 9,4 % (10,1 %). Selon le Bureau de la Canne et du Sucre (OCSB), la production de sucre pourrait ne pas atteindre les prévisions de 9,4 Mt tel quel, voire même les 9 Mt selon les industriels locaux (*FO Licht du 28 janvier 2013*).

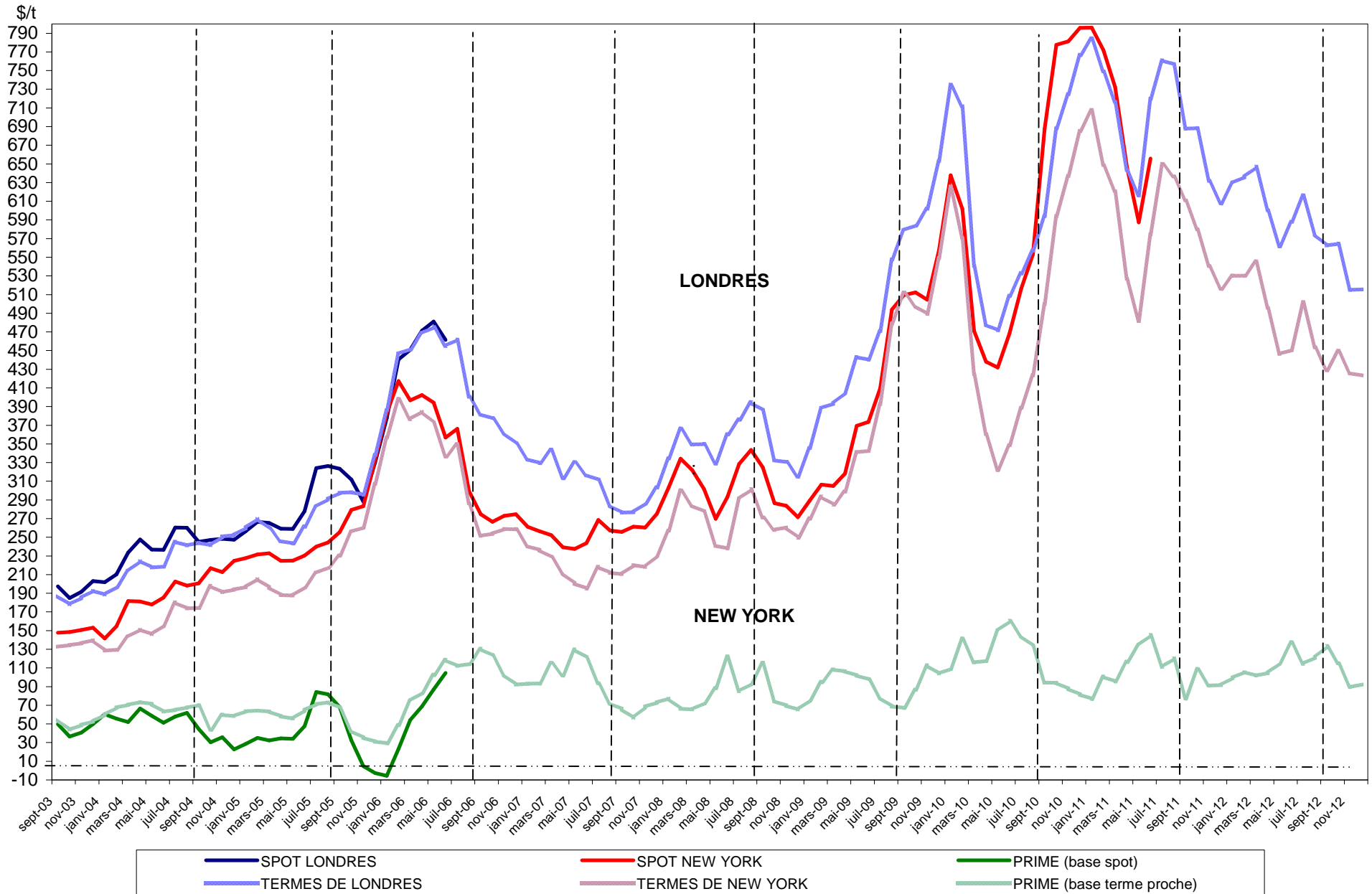
Thaïlande : Rapport de campagne 2012/13 au 28 janvier 2013			
	2012/13	2011/12	Evolution en %
Canne (1 000 tonnes)	45 595,5	42 708,2	+6,8 %
Sucre (1 000 tonnes)	4 271,4	4 330,2	-1,4 %
Mélasse (1 000 tonnes)	1 866,7	1 755,1	+6,4 %
Rendement en sucre (%)	9,37	10,14	-7,6 %

Ukraine

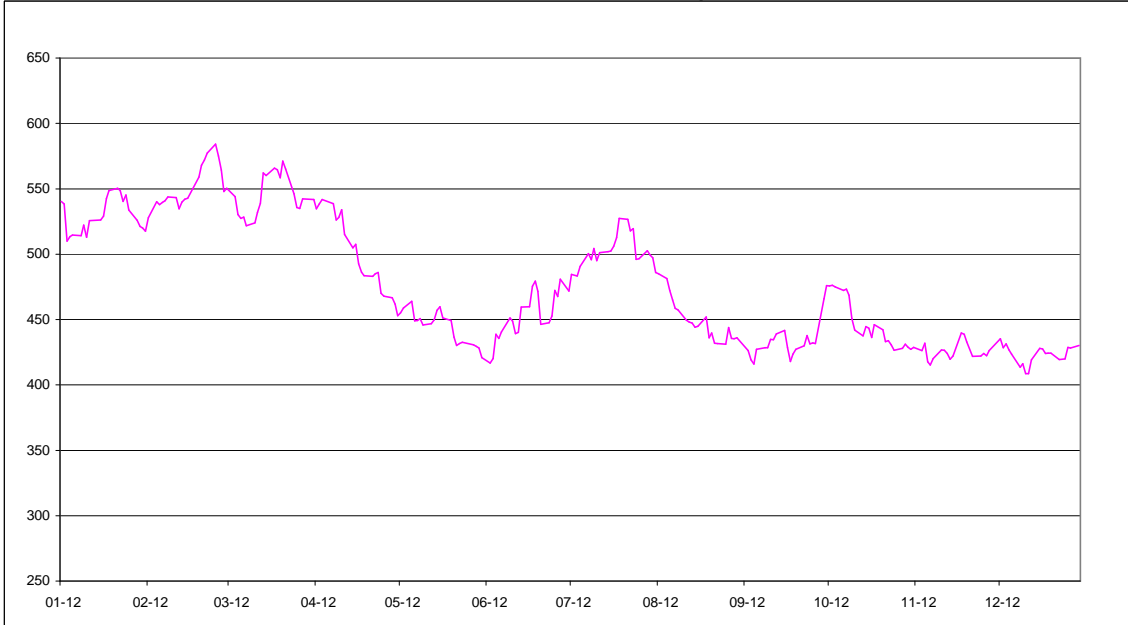
Production:

La production de sucre au titre de la campagne 2012/13 au 9 janvier 2013 s'élevait à **2,2 Mt**, selon l'association nationale des producteurs de sucre (Ukrtsukor), contre 2,3 Mt à la même date, la campagne précédente. 6 sucreries seraient encore en campagne contre une l'année dernière, La consommation intérieure d'environ 1,9 Mt par an, laisserait donc la place à un surplus exportable pour la seconde année consécutive (*FO Licht du 9 janvier 2013*).

SPOT ET TERME A LONDRES ET A NEW YORK
 SEPTEMBRE 2003 A DECEMBRE 2012 (en \$/t)



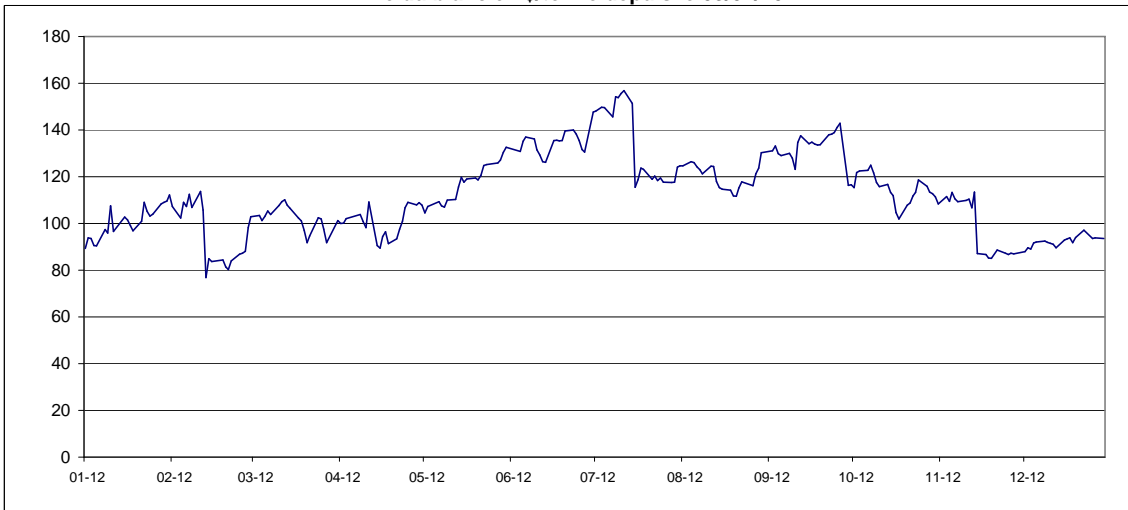
Sucre Brut : New - York n°11, en \$/tonne depuis le 03/01/2012



Sucre blanc : FOB N°5 Londres en \$/tonne depuis le 03/01/2012



Prime du blanc en \$/tonne depuis le 03/01/2012



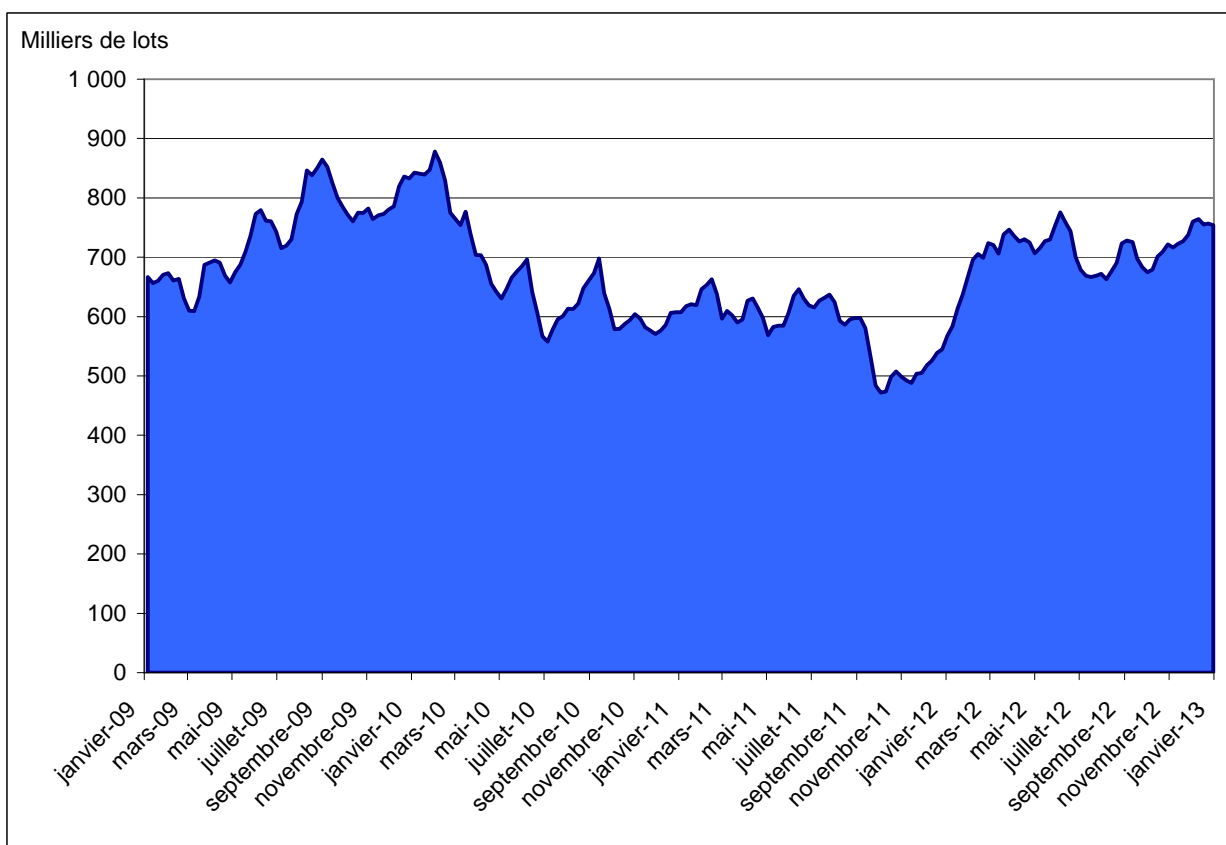
**EVOLUTION DES TERMES
MOYENNES MENSUELLES DE LONDRES ET NEW YORK**

		NEW YORK		LONDRES		1 € =\$
		en cts/lb	en €/t	en \$/t	en €/t	
OCTOBRE	2010	26,94	427,41	688,12	495,13	1,3857
NOVEMBRE	"	28,90	466,35	724,70	530,49	1,3661
DECEMBRE	"	31,09	518,39	766,73	579,97	1,3220
JANVIER	2011	32,09	529,57	784,33	587,09	1,3360
FEVRIER	"	29,42	475,22	749,10	548,83	1,3649
MARS	"	28,15	443,31	716,22	511,62	1,3999
AVRIL	"	23,90	364,89	643,31	445,45	1,4442
MAI	"	21,85	335,71	616,14	429,41	1,4349
JUIN	"	26,07	399,37	719,81	500,27	1,4388
JUILLET	"	29,47	455,48	760,80	533,36	1,4264
AOUT	"	28,87	443,81	756,76	527,61	1,4343
SEPTEMBRE	"	27,70	443,49	687,85	499,52	1,3770
OCTOBRE	"	26,30	423,00	688,35	502,22	1,3706
NOVEMBRE	"	24,52	423,00	631,70	466,00	1,3556
DECEMBRE	"	23,42	391,69	607,92	461,28	1,3179
JANVIER	2012	24,05	410,82	629,70	487,96	1,2905
FEVRIER	"	24,05	401,03	636,01	480,98	1,3223
MARS	"	24,73	413,04	647,01	490,12	1,3201
AVRIL	"	22,48	376,63	600,17	456,17	1,3157
MAI	"	20,25	348,56	561,60	438,49	1,2807
JUIN	"	20,44	359,82	587,92	469,36	1,2526
JUILLET	"	22,76	408,27	616,19	501,44	1,2288
AOUT	"	20,53	365,00	574,15	463,03	1,2400
SEPTEMBRE	"	19,47	333,89	562,45	437,51	1,2856
OCTOBRE	"	20,39	346,45	564,54	435,13	1,2974
NOVEMBRE	"	19,31	331,92	515,12	401,57	1,2828
DÉCEMBRE	"	19,20	322,67	515,66	393,05	1,3119

**EVOLUTION DES COURS MONDIAUX DU SUCRE (1ers termes) ET DE L'EURO
EN DECEMBRE 2012**

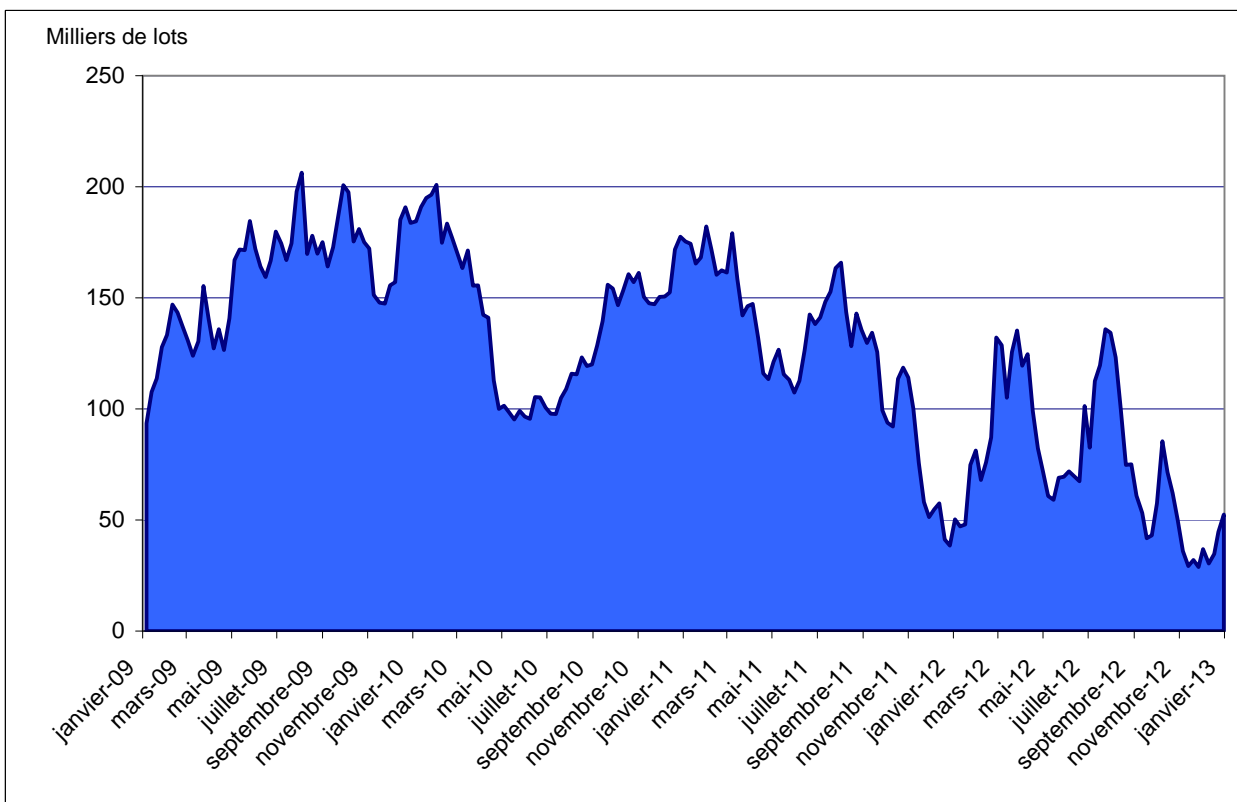
	NEW YORK Terme de mars		LONDRES Terme de mars		1 € =\$
	en cts/lb	en €/t	en \$/t	en €/t	
3 décembre 2012	19,75	333,47	523,40	400,86	1,3057
4 décembre 2012	19,44	327,35	518,10	395,74	1,3092
5 décembre 2012	19,57	330,22	520,50	398,39	1,3065
6 décembre 2012	19,36	326,51	518,50	396,65	1,3072
7 décembre 2012	19,21	328,17	515,50	399,46	1,2905
10 décembre 2012	18,76	319,86	506,00	391,34	1,2930
11 décembre 2012	18,88	320,35	508,20	391,13	1,2993
12 décembre 2012	18,54	313,44	500,20	383,59	1,3040
13 décembre 2012	18,54	312,56	499,80	382,20	1,3077
14 décembre 2012	19,01	320,38	508,70	388,88	1,3081
17 décembre 2012	19,41	325,16	520,80	395,74	1,3160
18 décembre 2012	19,39	324,38	520,90	395,28	1,3178
19 décembre 2012	19,23	318,71	517,80	389,26	1,3302
20 décembre 2012	19,25	320,39	516,20	389,70	1,3246
21 décembre 2012	19,25	321,28	518,30	392,38	1,3209
24 décembre 2012	19,02	317,23	516,50	390,76	1,3218
25 décembre 2012	-	-	-	-	
26 décembre 2012	19,05	317,73	-	-	
27 décembre 2012	19,45	323,23	522,40	393,79	1,3266
28 décembre 2012	19,42	324,76	522,00	395,96	1,3183
31 décembre 2012	19,51	325,99	523,70	396,92	1,3194
MOYENNE	19,20	322,67	515,66	393,05	1,3119
Maximum	19,75	333,47	523,70	400,86	1,3302
Minimum	18,54	312,56	499,80	382,20	1,2905

**Marché à terme de New - York (sucre brut) :
Nombres de lots (positions ouvertes) de janvier 2009 à décembre 2012**



Source : CFTC.org

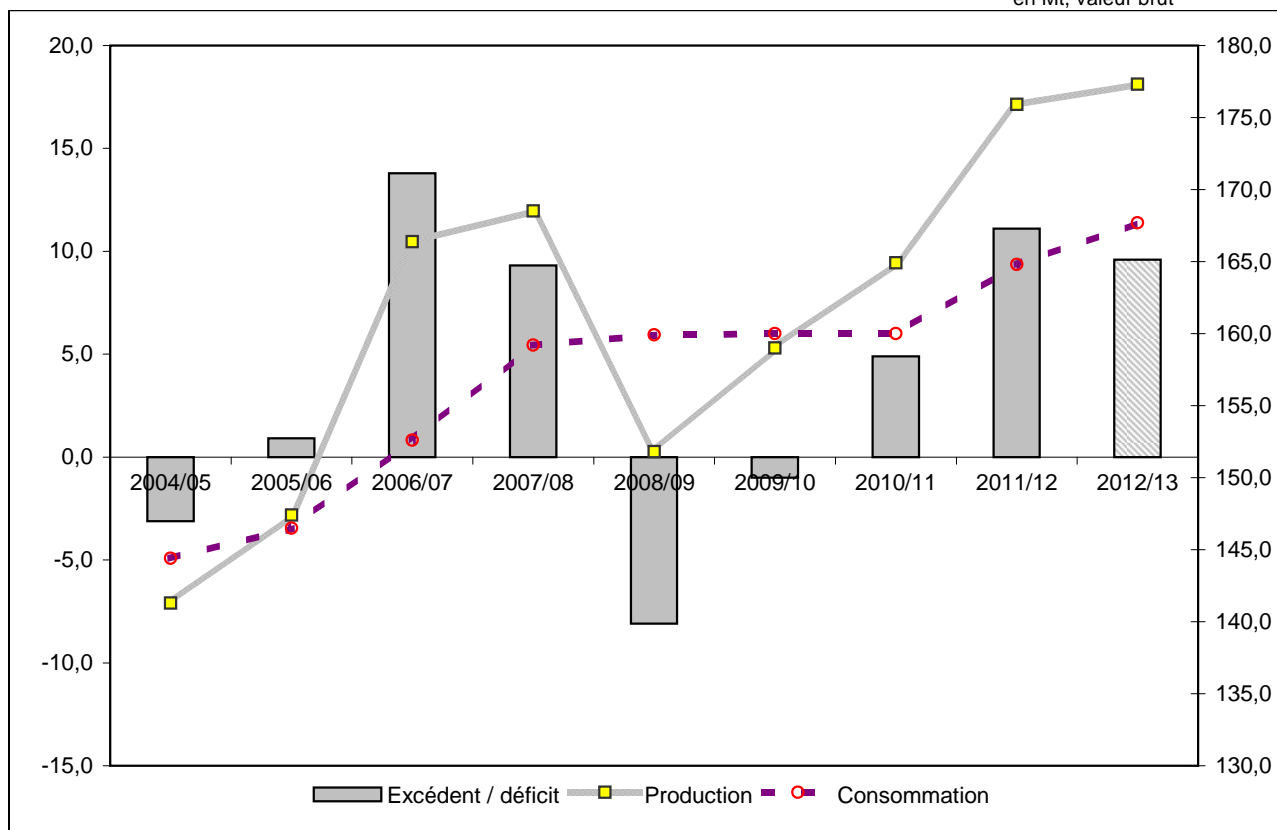
**Marché à terme de New - York (sucre brut) :
Parts des opérateurs non commerciaux (positions nettes)**



Source : CFTC.org

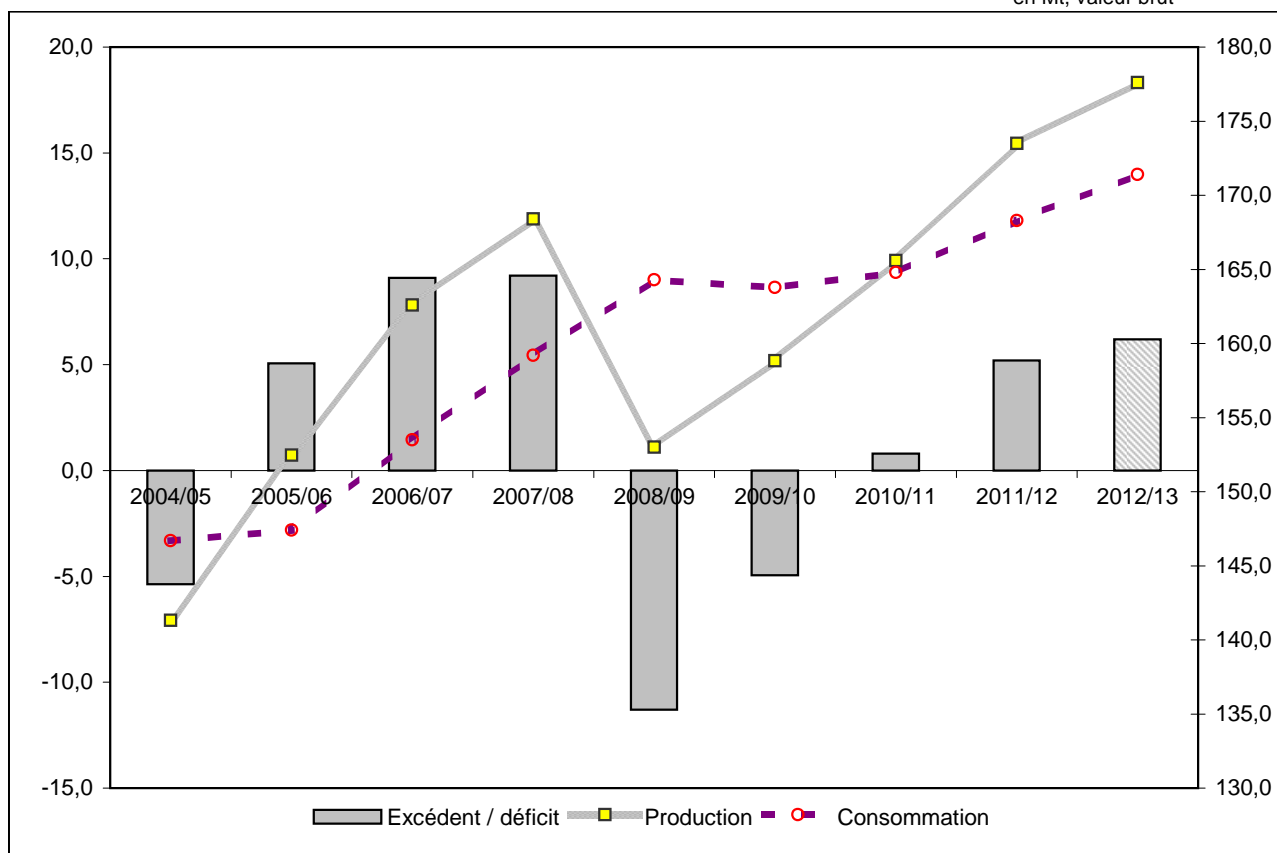
Evolution de l'excédent / déficit mondial (FO Licht)

en Mt, valeur brut



Evolution de l'excédent / déficit mondial (ISO)

en Mt, valeur brut



NB : L'ISO prend en compte, dans son estimation de la consommation, la différence entre les exportations et les importations mondiales. Cette estimation n'est donc pas tout à fait comparable avec celle de FO Licht. Ceci expliquant l'écart important entre les estimations de ces deux organismes.

II – La situation communautaire

Marché communautaire

Janvier 2013

Stocks

Le stock de sucre du quota 2011 au 1^{er} Octobre 2012 a été légèrement revu à la hausse, à 1,652 Mt (contre 1,628 Mt précédemment). Sur ce total, 0,64 Mt correspondent à du sucre brut raffiné ou destiné à être raffiné, soit une hausse de 0,2 Mt par rapport à l'année précédente. Le stock de sucre blanc de betterave du quota est de 1,01 Mt contre 0,54 Mt au 1/10/2011 (estimation FranceAgriMer).

Au 1/11/2012, le stock de sucre du quota s'établit à 7,4 Mt contre 6,6 Mt un an plus tôt. Le stock du sucre hors-quota est également en hausse, à 0,38 Mt contre 0,22 Mt, hausse à mettre en relation avec le niveau record du report de la campagne 2011/12, conduisant à produire du hors-quota plus rapidement.

Bilans - Production

L'estimation de la production fraîche par la Commission est inchangée, à 17,5 Mt. Pour notre part, nous retenons un chiffre total inférieur, à 17 Mt, en raison d'estimations plus faibles pour la France, l'Italie, la Belgique, la Roumanie, la Hongrie. La production sous quota est estimée à 13,30 Mt, soit un volume très proche du quota communautaire (13,34 Mt) et la production hors-quota à 4,5 Mt, soit 1 Mt de moins qu'en 2011/12.

La consommation de sucre du quota en 2012/13 est estimée à 16,1 Mt auxquels il faut ajouter la demande de sucre correspondant aux exportations nettes de produits transformés sur pays-tiers, soit 0,8 Mt. La demande intérieure de sucre industriel est estimée à 1,950 Mt, tandis que les exportations seront de 1,35 Mt, suite à l'ouverture du second contingent d'exportation de 0,7 Mt en janvier 2013.

En prenant en compte les volumes attribués lors de la 1^{ère} adjudication à l'importation (61 000 tonnes) et la décision de reconverter 150 000 tonnes de sucre hors-quota en sucre alimentaire (décision adoptée en janvier 2013), le total des ressources du bilan 12/13 dépasserait de 1,46 Mt la demande en sucre alimentaire, cette différence constituant le stock prévisionnel au 1/10/2013, soit une baisse de 0,2 Mt par rapport au stock de début de campagne.

Report

Le report de sucre hors quota sur 2012/13 a également été révisé à la baisse, lors du comité de gestion du 20/12/2012. Il est à présent de 801 934 tonnes, dont 414 896 tonnes en Allemagne et 97 777 tonnes en France.

Importations préférentielles de sucre 2012/13

Importations Sucre ACP et PMA (2013 et 2012)

	Certificats délivrés au 18/01/2013	Certificats délivrés au 26/01/2012
PMA non ACP	-	-
PMA – ACP	227 410,5	213 557,6
ACP – non PMA	504 465,7	468 408,9
<i>Afrique centrale</i>	-	-
<i>Afrique Occidentale</i>	112,5	-
<i>SADC</i>	120 505,5	152 522,3
<i>EAC</i>	-	-
<i>ESA</i>	194 595,7	179 305,5
<i>Pacifique</i>	100 000,0	60 400,0
<i>Cariforum</i>	89 252,0	76 181,1
Total ACP	731 876,2	681 966,4
Total ACP+ PMA non ACP	731 876,2	681 966,4

Le total des certificats demandés et attribués au titre des importations préférentielles pour 2012/13 s'élève, au 18/01/2013, à 731 876,2 tonnes pour le sucre PMA et ACP et, fin janvier 2013, à 877 079 tonnes pour les contingents CXL (660 002 tonnes) et Balkans (217 077 tonnes). Les certificats demandés au titre du contingent d'importation de sucre industriel ont été de 3 700 tonnes fin janvier 2013.

Quant au total des certificats demandés au titre du contingent moldave (année civile 2013), il est de 333 tonnes en janvier 2013 sur un contingent de 34 000 tonnes.

Règlements votés en comités de gestion

Janvier 2013

Comité de gestion du 10 janvier :

- Aucun règlement voté.

Comité de gestion du 24 janvier :

Règlements votés :

- Fixation de droits de douane minimaux dans le cadre de l'adjudication prévue par le règlement 36/2013 : 54 000 tonnes de certificats d'importation ont été délivrées, avec un droit minimum de 195 €/t pour le sucre brut destiné au raffinage (1701 14 10), et 8 540 tonnes de certificats assortis d'un droit minimum de 240 €/t pour le sucre blanc (1701 99 10).
- Autorisation de la vente sur le marché alimentaire de l'UE de 150 000 t de sucre hors quota et de 8 000 t d'isoglucose hors quota avec réduction de la pénalité à 224 €/t. Les demandes de certificats de remise en vente pourront être déposées jusqu'au 26/02. La durée de validité des certificats sera de 2 mois.
- Mesures transitoires dans le secteur du sucre suite à l'adhésion de la Croatie.

Autres :

- Fixation du taux d'acceptation des demandes d'exportation dans le cadre de la limite d'exportation de 1,350 Mt de sucre hors-quota : 40,367343 % (règlement 62/2013). Les demandes de certificats ont représenté 1,651 Mt.

BILAN COMMUNAUTAIRE DE SUCRE DANS L'UE

Note méthodologique

Le bilan communautaire du sucre est un **bilan d'approvisionnement ou bilan de consommation**, conformément à l'article 22 du règlement 952/06. Cela signifie plus précisément qu'il recense sur une période donnée (campagne de 12 mois), l'ensemble des emplois d'un produit donné (en l'occurrence le sucre) et les ressources mobilisées pour équilibrer ces emplois.

Il répartit le sucre par campagne de consommation ou d'utilisation et non par campagne de production (notamment du fait de la présence de sucre produit lors de la campagne précédente dans les stocks initiaux).

La plupart des postes du bilan communautaire du sucre du quota comme du sucre hors-quota sont connus sur la base des déclarations des opérateurs (fabricants, utilisateurs de sucre, exportateurs et importateurs), à l'exception notable du poste 'Consommation intérieure' qui est estimé par différence avec les autres postes du bilan. Les données individuelles des opérateurs sont agrégées et communiquées par la Commission ou disponibles via la base communautaire du commerce extérieur (COMEXT).

En toute rigueur ce que l'on appelle consommation de sucre lors d'une campagne ne correspond pas à l'utilisation finale de ce sucre pour au moins deux raisons :

- les emplois de sucre décrivent les volumes de sucre **achetés** sur le marché intérieur par les industries utilisatrices ou bien exportés sur le reste de l'UE et les pays-tiers. Or il peut y avoir un décalage de plusieurs mois entre l'achat et/ou la livraison de sucre et son utilisation finale, par exemple pour le sucre industriel ; les quantités de sucre vendues et livrées ne correspondent donc pas obligatoirement aux quantités de sucre utilisées ou incorporées lors d'une campagne.
- le sucre alimentaire livré sur le marché intérieur n'est pas totalement consommé, au sens alimentaire du terme. Comme tout produit alimentaire, une partie de ce sucre fait l'objet de pertes ou de non consommation.

I. Ressources

L'ensemble des **ressources** regroupe les stocks initiaux en début de campagne, la production fraîche de sucre de la campagne, les importations de sucre en l'état et dans les produits transformés :

1. **Stock initial** : par définition il est nul pour le sucre hors-quota ; pour le sucre du quota il s'agit du sucre de la campagne précédente non vendu au 30 septembre, propriété des fabricants, des raffineurs ou de la communauté (intervention publique). Le stock initial en début de campagne est égal au stock à la fin de la campagne précédente.
2. **Report de sucre** : ressource du bilan du sucre du quota, il correspond au sucre hors quota de la campagne précédente non vendu et qui devient le premier sucre du quota de la campagne en cours. Ce poste peut inclure le cas échéant les quantités de sucre du quota ayant fait l'objet d'une décision de **retrait** lors de la campagne précédente.
3. **Production fraîche** : il s'agit de la production fraîche, qui diffère de la production réglementaire. Cette dernière s'obtient en ajoutant à la production fraîche le report de sucre hors quota de la campagne précédente et en déduisant la quantité de sucre hors quota qui sera reportée sur la campagne suivante. Elle comprend en outre les sirops de sucre destinés à la production d'éthanol (calculé en équivalent sucre). La production fraîche est répartie entre quota et hors quota. La production disponible sous quota correspond au total de la production fraîche sous quota (c'est-à-dire le quota quand celui-ci est intégralement produit moins le report). La production hors quota s'obtient ensuite par différence entre la production fraîche de la campagne et la production fraîche sous quota. La production fraîche de sucre fait l'objet d'estimations jusqu'en décembre à partir des surfaces betteravières et d'une estimation des rendements moyens. En mars de l'année suivante, une fois la campagne de production achevée, les estimations de production sont remplacées par le chiffre issu de la déclaration provisoire des fabricants. Enfin en décembre est disponible le chiffre définitif de production, toujours sur la base des déclarations obligatoires des fabricants.
4. **Importations de sucre en l'état** : estimées en cours de campagne à la fois sur la base des contingents préférentiels, des certificats demandés et sur la base des statistiques douanières mensuelles.

5. **Importations de sucre dans les produits transformés** : estimées en cours de campagne sur la base des quantités importées lors la campagne précédente. Elles regroupent en leur affectant un coefficient de teneur en sucre (fixé par la Commission) les importations de produits contenant du sucre. Elles sont ensuite définitivement fixées sur la base des données enregistrées par les services douaniers des différents Etats membres.

II . Emplois :

Les ressources précédentes permettent d'équilibrer les emplois (consommation) suivants : les exportations vers les pays tiers (sucre en l'état et dans les produits transformés), les stocks de fin de campagne, le report de sucre hors quota, et les livraisons sur le marché intérieur

1. **Livraisons sur le marché intérieur** : elles comprennent le sucre destiné à la consommation humaine, le sucre hors quota destiné aux utilisations non alimentaires et à la production d'alcool
- 1.1 **Sucre alimentaire** : désigne le sucre du quota livré comme sucre alimentaire. En toute rigueur, il correspond aux ventes de sucre destiné à la consommation alimentaire et diffère de celle-ci par le fait qu'une partie du sucre alimentaire vendu n'est pas consommé (pertes). C'est le seul poste qui ne fait l'objet d'aucune déclaration. Estimé en cours de campagne, en général sur la base de la précédente campagne, il est ensuite obtenu par différence entre l'ensemble des ressources de sucre du quota et les utilisations connues de sucre du quota (les exportations et le stock final). Il prend en compte le sucre de bouche et le sucre incorporé dans les produits transformés, les ventes aux ménages et aux collectivités.
- 1.2 **Industries chimiques et pharmaceutiques** : volumes de sucre hors-quota livré comme sucre industriel aux industries chimiques, pharmaceutiques et de la levure. Il s'agit bien des quantités de sucre livrées et non des quantités de sucre utilisées par ces industries. Ce poste est estimé en cours de campagne sur la base de la campagne précédente, et ajusté ensuite sur les bilans provisoires puis définitifs fournis par la Commission. La période de référence est une campagne de 14 mois, du 1^{er} Octobre de l'année n au 30 novembre de l'année n+1.
- 1.3 **Producteurs d'alcool** : volumes de sucre (sirops) livrés en distilleries pour la production d'alcool (dont alcool carburant).
2. **Exportations de sucre en l'état** : estimées en cours de campagne sur la base des certificats demandés (quota et hors quota), voire du niveau des exportations de la campagne précédente, elles sont ensuite définitivement fixées sur la base des données enregistrées par les services douaniers des différents Etats membres.
3. **Exportations de sucre dans les produits transformés** : estimées en cours de campagne sur la base des quantités exportées lors la campagne précédente. Elles regroupent en leur affectant un coefficient de teneur en sucre les exportations de produits contenant du sucre. Elles sont ensuite définitivement fixées sur la base des données enregistrées par les services douaniers des différents Etats membres.

III . Stocks fin de campagne :

- Stock de fin de campagne : défini pour le sucre du quota, il est estimé en cours de campagne, et définitivement fixé lors de la campagne suivante sur la base des déclarations des fabricants
- Report : estimé en cours de campagne, il fait l'objet d'une déclaration de la part des fabricants au plus tard le 15 avril de la campagne. Le report communautaire peut donc être connu dans les mois suivants.

BILANS COMMUNAUTAIRES DE SUCRE DANS L'UE-27 de 2009/10 à 2012/13 (Commission Européenne/FranceAgriMer)

(en 1 000 tonnes, valeur blanc)

	2009/10		2010/11		2011/12		2012/13 (1)	
	Quota	Hors Quota	Quota	Hors Quota	Quota	Hors Quota	Quota	Hors Quota
I - RESSOURCES								
1 - Stocks au 1er octobre	1 565	0	770	0	981	0	1 652	0
- libres	1 530	0	770	0	981	0	1 652	0
- intervention	35	0	0	0	0	0	0	0
2 - Report / Retrait	413		564		149		802	
3 - Production "fraîche"	12 863	4 642	12 582	2 847	13 164	5 532	12 498	4 500
4 - Importations des pays tiers de sucre en l'état	2 449	8	3 575	54	3 460	14	3 181	20
5 - Importations des pays tiers de sucre sous forme de produits transformés	497		528		505		502	
6 - Revente de sucre hors quota			500		650		150	0
TOTAL DES RESSOURCES	17 787	4 650	18 519	2 901	18 909	5 546	18 785	4 520
II - EMPLOIS								
1 - Livraisons marché intérieur	15 899	1 992	16 355	1 539	16 022	2 058	16 092	1 950
1.1 Sucre alimentaire	15 899		16 355		16 022		16 092	
1.2 Sucre pour industrie chimique		646		650		650		650
1.3 Sucre pour éthanol		1 346		889		1 408		1 300
2 - Exportations sur pays tiers de sucre en l'état	100	2 094	45	713	58	2 035	58	1 350
3 - Exportations de sucre sous forme de produits transformés	1 018		1 138		1 177		1 177	
4 - Revente de sucre hors quota				500		650		150
TOTAL DES EMPLOIS	17 017	4 086	17 538	2 752	17 257	4 744	17 327	3 450
III - STOCKS AU 30 SEPTEMBRE								
- libres	770		981		1 652		1 458	
- intervention	0		0		0		0	
- retrait								
- report	0	564	0	149	0	802	0	1 070
TOTAL STOCKS AU 30/09	770	564	981	149	1 652	802	1 458	1 070

Sources : Commission Européenne - FranceAgriMer

1- Bilan prévisionnel UE 27

EVOLUTION DES SURFACES BETTERAVIERES DANS L'UE DE 1996/97 A 2012/13 (2)

	ALL	AUT	DK	ESP (1)	FIN	FRA	GR	ITA	PB	POR	RU	SUE	UEBL	HON	LET	LIT	POL	R. TCH	SLQ	SLN	BG	RO	TOTAL	
1996/97	514	52	68	159	34	422	40	234	116	1	173	59	103	-	-	-	-	-	-	-	-	-	2 009	
1997/98	504	51	67	155	34	421	53	284	114	3	170	59	102	-	-	-	-	-	-	-	-	-	2 050	
1998/99	501	49	66	153	34	412	37	275	112	3	164	59	98	-	-	-	-	-	-	-	-	-	1 996	
1999/00	489	47	64	135	34	393	40	274	120	8	160	59	104	-	-	-	-	-	-	-	-	-	1 960	
2000/01	451	43	59	130	32	361	50	249	112	8	146	55	95	-	-	-	-	-	-	-	-	-	1 823	
2001/02	448	45	56	114	31	386	43	222	109	5	151	54	96	-	-	-	-	-	-	-	-	-	1 791	
2002/03	459	44	55	114	32	409	42	246	109	9	148	54	98	-	-	-	-	-	-	-	-	-	1 850	
2003/04	445	43	50	100	29	361	41	215	106	7	136	50	92	48	14	26	286	76	32	5	-	-	2 193	
2004/05	441	45	48	107	30	348	33	186	99	8	133	47	90	67	14	25	298	70	35	6	-	-	2 161	
2005/06	428	44	47	104	31	343	42	249	99	8	126	49	87	61	14	22	278	69	33	8	-	-	2 173	
2006/07	353	40	41	101	25	366	26	94	84	4	106	45	80	48	11	18	241	56	28	7	-	-	1 774	
2007/08	391	42	39	60	16	353	14	86	82	1	106	41	85	38	-	17	228	54	19	-	2	23	1 698	
2008/09	370	43	36	51	14	316	14	61	71	-	101	37	64	17	-	9	177	50	11	-	-	20	1 462	
2009/10	364	44	38	47	15	336	23	62	72	-	103	40	63	14	-	15	192	54	16	-	-	20	1 518	
2010/11	362	45	39	47	15	342	14	63	71	-	104	39	59	14	-	15	197	54	18	-	-	23	1 521	
2011/12*	398	47	40	45	14	362	6	46	73	-	99	40	64	13	-	18	197	59	18	-	-	19	1 558	
2012/13**	409	49	40	46	11	357	9	52	73	-	103	39	63	18	-	19	192	60	18	-	-	28	1 586	
2011/12 / 2010/11	+ 9,9 %	+ 4,7 %	+ 2,3 %	- 4,3 %	- 6,7 %	+ 5,8 %	- 57,1 %	- 27,0 %	+ 2,8 %	-	- 4,8 %	+ 2,6 %	+ 9,0 %	- 5,1 %	-	+ 20,0 %	=	+ 9,3 %	=	-	-	-	- 18,5 %	+ 2,5 %

(1) Y compris les surfaces de betteraves destinées au Portugal (7 000 ha en 1997/98 ; 5 000 ha en 1998/99 ; 2 000 ha en 1999/00)

(2) Hors betteraves jus vert.

EVOLUTION DES RENDEMENTS EN SUCRE DE BETTERAVE DANS L'UE DE 1996/97 A 2012/13

(en t/ha)

	ALL	AUT	DK	ESP	FIN	FRA	GR	ITA	PB	POR	RU	SUE	UEBL	HON	LET	LIT	POL	R. TCH	SLQ	SLN	BG	RO	TOTAL	
1996/97	8,14	9,04	7,41	7,52	3,85	9,90	6,63	6,14	8,92	-	8,50	6,75	9,25	-	-	-	-	-	-	-	-	-	-	8,19
1997/98	7,98	9,02	8,03	7,32	5,24	11,22	6,87	6,12	8,95	6,33	9,34	6,71	9,98	-	-	-	-	-	-	-	-	-	-	8,52
1998/99	8,02	9,51	8,05	7,51	3,53	10,35	5,38	5,80	7,37	8,67	8,79	6,76	8,10	-	-	-	-	-	-	-	-	-	-	8,06
1999/00	8,96	10,15	8,64	8,13	4,88	11,51	5,80	6,22	9,31	7,50	9,66	7,29	10,49	-	-	-	-	-	-	-	-	-	-	8,98
2000/01	9,67	9,00	9,03	8,45	4,81	11,73	7,36	6,23	9,49	7,13	9,08	7,49	9,92	-	-	-	-	-	-	-	-	-	-	9,16
2001/02	8,31	8,87	8,55	8,25	4,71	9,43	7,30	5,78	8,74	6,40	8,10	7,44	8,75	-	-	-	-	-	-	-	-	-	-	8,15
2002/03	8,77	9,84	9,38	10,51	5,09	11,48	7,05	5,73	9,39	8,67	9,62	8,00	10,40	-	-	-	-	-	-	-	-	-	-	9,14
2003/04	8,49	8,98	9,84	9,14	4,69	10,89	5,00	4,19	10,15	8,57	10,06	8,32	11,18	10,40	4,79	5,12	7,00	7,36	7,28	7,60	-	-	-	6,79
2004/05	9,83	10,18	9,83	9,87	4,97	11,91	7,88	6,23	10,47	9,30	10,45	7,91	11,01	7,45	4,79	5,32	6,71	7,99	6,66	6,33	-	-	-	9,26
2005/06	9,43	10,59	10,11	10,39	5,77	12,10	7,38	7,16	9,86	9,63	10,64	8,29	10,63	8,08	5,07	5,68	7,36	8,10	7,97	7,50	-	-	-	9,21
2006/07	9,22	9,60	9,15	10,63	5,18	11,80	6,52	6,99	10,77	10,20	10,92	6,93	10,69	7,36	3,95	5,37	7,08	8,35	7,33	6,21	-	-	-	9,24
2007/08	10,00	8,60	9,70	11,80	6,30	12,60	5,60	9,00	10,80	10,10	9,90	8,70	10,30	6,90	-	7,40	8,40	6,60	7,10	-	2,10	4,10	-	9,90
2008/09	9,85	9,50	11,03	11,80	5,10	12,97	5,60	8,10	12,10	-	11,80	8,90	11,28	6,40	-	7,61	7,26	8,30	10,50	-	-	-	5,65	10,30
2009/10	11,60	8,70	11,70	11,70	5,90	13,30	4,40	8,20	13,70	-	12,60	10,10	13,30	9,20	-	7,50	8,60	8,90	10,20	-	-	-	7,30	11,36
2010/11	9,60	9,90	11,60	11,30	5,60	12,40	7,40	8,80	12,30	-	9,60	8,10	11,70	8,80	-	6,20	7,40	8,50	8,00	-	-	-	5,30	9,98
2011/12 *	10,70	11,70	13,00	11,80	8,50	13,19	6,60	11,10	13,60	-	13,30	10,50	13,60	9,10	-	7,70	9,70	10,40	9,90	-	-	-	7,80	11,73
2012/13**	10,60	10,10	12,10	12,10	6,60	13,00	6,60	9,40	13,20	-	11,40	9,40	12,80	8,60	-	7,10	8,50	9,10	9,30	-	-	-	6,80	10,89
Moy. 01/02 à 05/06	8,96	9,69	9,54	9,63	5,05	11,16	6,92	5,82	9,72	8,51	9,77	7,99	10,39	8,64	4,88	5,37	7,02	7,81	7,30	7,14	-	-	-	8,51
Moy. 06/07 à 11/12	10,16	9,67	11,03	11,50	6,10	12,71	6,02	8,70	12,21	10,15	11,35	8,87	11,81	7,96	3,95	6,96	8,07	8,51	8,84	6,21	2,10	6,03	-	10,42

* Données provisoires - hors travail à façon

** Données prévisionnelles - hors travail à façon

Sources : CE et FranceAgriMer - novembre 2012

Quotas sucre de 2007/08 à 2012/13

(en 1 000 tonnes, valeur blanc)

	ALL	AUT	DK	ESP	FIN	FRA *	GRE	ITA	PB	POR	RU	SUE	UEBL	HON	LET	LIT	POL	R. TCH	SLQ	SLN	BG	RO	UE 25 /27	
2007/08																								
Quotas de base	3 655,46	405,81	420,75	903,84	146,09	4 120,69	317,50	778,70	876,56	44,45	1 221,47	325,70	862,08	406,68	66,51	103,01	1 771,39	469,30	210,16	52,97	4,75	109,16	17 273,03	
Quotas additionnels / transitoires	-	-	31,72	-	-	-	-	110,21	54,88	-	-	17,72	20,22	-	-	8,00	1,09	5,63	5,87	-	-	-	255,34	
Abandons de quotas	-	-	-	16,68	56,09	-	158,80	24,86	-	19,50	-	-	-	108,09	66,51	-	-	102,47	70,13	52,97	-	-	676,10	
Total	3 655,46	405,81	452,47	887,17	90,00	4 120,69	158,70	864,05	931,44	24,95	1 221,47	343,42	882,30	298,59	0,00	111,01	1 772,48	372,46	145,90	0,00	4,75	109,16	16 852,27	
Total 2007/08 / Total 2006/07																								
Total 2007/08 / Total 2006/07	0%	0%	8%	-2%	-38%	0%	-50%	11%	6%	-44%	0%	5%	2%	-27%	-100%	8%	0%	-21%	-31%	-100%	-	-	-2%	
2008/09																								
Quotas de base	3 655,46	405,81	452,47	887,17	90,00	4 120,69	158,70	753,84	931,44	24,95	1 221,47	343,42	882,30	298,59	0,00	111,01	1 772,48	372,46	145,90	0,00	4,75	109,16	16 742,06	
Abandons de quotas	757,20	54,79	80,08	256,58	9,00	683,66	-	245,47	126,55	15,00	165,00	50,23	206,07	193,17	-	20,76	366,87	-	33,58	-	4,75	4,48	3 273,22	
Total	2 898,26	351,03	372,38	630,59	81,00	3 437,03	158,70	508,38	804,89	9,95	1 056,47	293,19	676,24	105,42	0,00	90,25	1 405,61	372,46	112,32	0,00	0,00	104,69	13 468,84	
Total 2008/09 / Total 2007/08	-21%	-14%	-18%	-29%	-10%	-17%	0%	-41%	-14%	-60%	-14%	-15%	-23%	-65%	-	-19%	-21%	0%	-23%	-	-100%	-4%	-20%	
2009/10																								
Quotas de base	2 898,26	351,03	372,38	630,59	81,00	3 437,03	158,70	508,38	804,89	9,95	1 056,47	293,19	676,24	105,42	0,00	90,25	1 405,61	372,46	112,32	0,00	0,00	104,69	13 468,84	
Abandons de quotas				132,11																			132,11	
Total	2 898,26	351,03	372,38	498,48	81,00	3 437,03	158,70	508,38	804,89	9,95	1 056,47	293,19	676,24	105,42	0,00	90,25	1 405,61	372,46	112,32	0,00	0,00	104,69	13 336,73	
Total 2009/10 / Total 2008/09	0%	0%	0%	-21%	0%	0%	0%	0%	0%	0%	0%	0%	0%	0%	-	0%	0%	0%	0%	-	0%	0%	-1%	
2010/11 et suivantes																								
Quotas de base	2 898,26	351,03	372,38	498,48	81,00	3 437,03	158,70	508,38	804,89	9,95	1 056,47	293,19	676,24	105,42	0,00	90,25	1 405,61	372,46	112,32	0,00	0,00	104,69	13 336,74	
Total	2 898,26	351,03	372,38	498,48	81,00	3 437,03	158,70	508,38	804,89	9,95	1 056,47	293,19	676,24	105,42	0,00	90,25	1 405,61	372,46	112,32	0,00	0,00	104,69	13 336,74	
Total 2010/11 / Total 2009/10	0%	0%	0%	0%	0%	0%	0%	0%	0%	0%	0%	0%	0%	0%	-	0%	0%	0%	0%	-	0%	0%	0%	

* Dont DOM - 432 220 tonnes en 2010/11, 480 244 tonnes avant 2010/11

Source : CE et FranceAgriMer

PRODUCTION DE SUCRE DANS L'UE de 2010/11 à 2012/13

(en 1 000 tonnes, valeur blanc)

	ALL	AUT	DK	ESP	FIN	FRA	GRE	ITA	PB	POR	RU	SUE	UEBL	HON	LET	LIT	POL	R. TCH	SLQ	SLN	BG	RO	UE 25/27
2010/11																							
1. Production "fraîche" (1 000 t de sucre blanc)																							
a) de betteraves	3 469	444	453	527	81	4 225	142	555	873	-	995	315	689	121	-	92	1 466	459	141	-	-	124	15 171
b) de cannes	-	-	-	-	-	258	-	-	-	1	-	-	-	-	-	-	-	-	-	-	-	-	258
c) de mélasses	-	-	-	-	-	-	-	-	-	-	-	-	-	-	-	-	-	-	-	-	-	-	0
TOTAL	3 469	444	453	527	81	4 483	142	555	873	1	995	315	689	121	-	92	1 466	459	141	-	0	124	15 429
(2010/11 / 2009/10)	-22%	14%	2%	-4%	-9%	-10%	-21%	8%	-14%	41%	-31%	-28%	-22%	-4%	-	-22%	-12%	-4%	-15%	-	-	-18%	-13%
2. Reports de 2009/10	229	0	5	12	6	24	13	16	20	-	146	19	66	-	-	0	0	4	-	-	-	3	564
3. Production (1+ 2)	3 698	444	459	540	86	4 507	155	571	893	1	1 141	335	755	121	-	92	1 466	463	141	-	-	127	15 994
4. Répartition de la production (1 000 t)																							
a) Production sous Quota	2 898	351	372	498	81	3 262	155	508	805	1	1 056	293	676	105	0	90	1 406	372	112	0	0	101	13 146
b) Hors Quota	800	93	86	41	5	1 245	0	63	88	0	84	41	79	15	-	2	60	91	28	-	-	25	2 847
2011/12																							
1. Production "fraîche" (1 000 t de sucre blanc)						0																	
a) de betteraves	4 267	547	519	613	94	4 775	159	507	998	-	1 315	417	881	122	-	152	1 911	615	233	-	-	146	18 270
b) de cannes	-	-	-	-	-	417	-	-	-	2	-	-	-	-	-	-	-	-	-	-	-	-	419
c) de mélasses	-	-	-	-	-	-	-	-	-	-	-	-	-	-	-	-	-	-	-	-	-	-	0
TOTAL	4 267	547	519	613	94	5 192	159	507	998	2	1 315	417	881	122	-	152	1 911	615	233	-	0	146	18 689
(2011/12 / 2010/11)	19%	19%	13%	14%	14%	14%	11%	-9%	13%	58%	24%	24%	22%	1%	-	39%	23%	25%	40%	-	-	15%	17%
2. Reports de 2010/11	45	0	0	9	4	11	0	49	0	-	29	3	0	-	-	0	0	0	-	-	-	0	150
3. Production (1+ 2)	4 311	547	519	622	98	5 203	159	556	998	2	1 343	420	881	122	-	152	1 911	616	233	-	-	146	18 838
4. Répartition de la production (1 000 t)																							
a) Production sous Quota	2 898	351	372	498	81	3 422	159	508	805	2	1 056	293	676	105	0	90	1 406	372	112	0	0	105	13 313
b) Hors Quota	1 415	196	147	123	17	1 783	1	47	193	0	288	126	205	16	-	62	506	243	121	-	-	41	5 532
2012/13																							
1. Production "fraîche" (1 000 t de sucre blanc)																							
a) de betteraves	4 342	495	483	558	73	4 624	61	492	967	-	1 182	365	804	155	-	132	1 638	547	164	-	-	192	17 273
b) de cannes	-	-	-	-	-	280	-	-	-	1	-	-	-	-	-	-	-	-	-	-	-	-	281
c) de mélasses	-	-	-	-	-	-	-	-	-	-	-	-	-	-	-	-	-	-	-	-	-	-	0
TOTAL	4 342	495	483	558	73	4 904	61	492	967	1	1 182	365	804	155	-	132	1 638	547	164	-	0	192	17 554
(2012/13 / 2011/12)	2%	-11%	-8%	-10%	-29%	-6%	-162%	-3%	-3%	-138%	-11%	-14%	-9%	21%	-	-15%	-17%	-13%	-43%	-	-	24%	-6%
2. Reports de 2011/12	415	0	0	24	10	98	1	42	15	-	79	7	34	-	-	0	68	9	-	-	-	0	802
3. Production (1+ 2)	4 757	495	483	582	83	5 002	61	534	982	1	1 261	372	838	155	-	132	1 706	556	164	-	-	192	18 356
4. Répartition de la production (1 000 t)																							
a) Production sous Quota	2 898	351	372	498	81	3 285	61	508	805	1	1 056	293	676	105	0	90	1 406	372	112	0	0	105	13 078
b) Hors Quota	1 859	144	110	84	2	1 717	0	26	177	0	205	79	162	50	-	42	300	184	51	-	-	87	5 278

Source : CE et FranceAgriMer - novembre 2012

**Prix moyens du sucre blanc communautaire
jusqu'à novembre 2012**

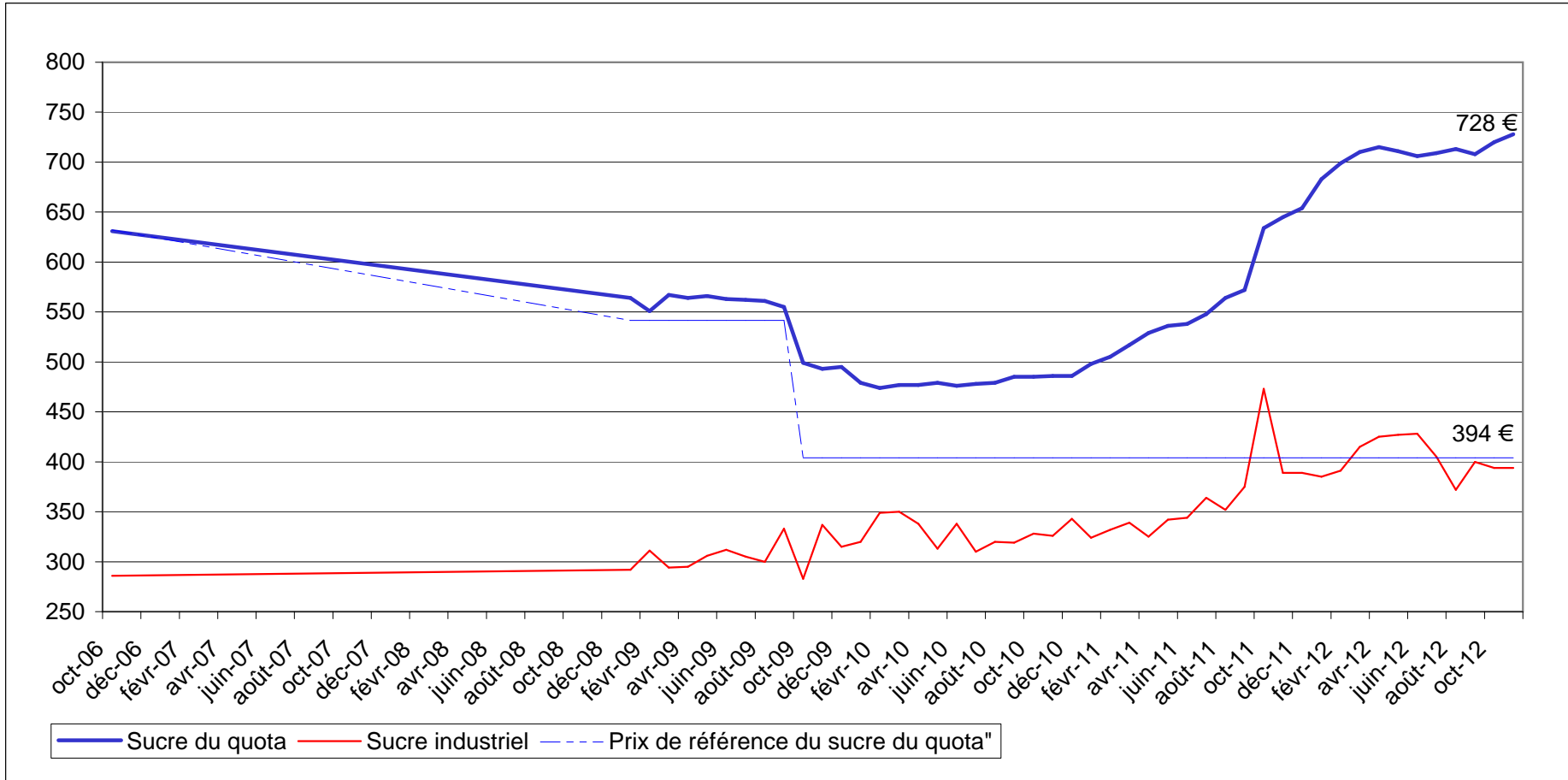
Règlement 318/06 et 952/06

Prix de vente moyen		
	Sucre du quota €/t	Sucre industriel €/t
janvier-09	564	292
février-09	551	311
mars-09	567	294
avril-09	564	295
mai-09	566	306
juin-09	563	312
juillet-09	562	305
août-09	561	300
septembre-09	555	333
octobre-09	499	283
novembre-09	493	337
décembre-09	495	315
janvier-10	479	320
février-10	474	349
mars-10	477	350
avril-10	477	338
mai-10	479	313
juin-10	476	338
juillet-10	478	310
août-10	479	320
septembre-10	485	319
octobre-10	485	328
novembre-10	486	326
décembre-10	486	343
janvier-11	498	324
février-11	505	332
mars-11	517	339
avril-11	529	325
mai-11	536	342
juin-11	538	344
juillet-11	548	364
août-11	564	352
septembre-11	572	375
octobre-11	634	473
novembre-11	645	389
décembre-11	654	389
janvier-12	683	385
février-12	699	391
mars-12	710	415
avril-12	715	425
mai-12	711	427
juin-12	706	428
juillet-12	709	405
août-12	713	372
septembre-12	708	400
octobre-12	720	394
novembre-12	728	394

Prix de référence	
	Sucre du quota €/t
1er juillet 2006	631,9
1er octobre 2008	541,5
1er octobre 2009	404,4

Source : Commission européenne

**Evolution des prix moyens de vente du sucre blanc communautaire
d'octobre 2006 à novembre 2012 (en €/t)**



Source : CE

III – La situation française

BILAN FRANCAIS

Note méthodologique

Le bilan français du sucre est, à l'instar du bilan communautaire, un **bilan d'approvisionnement ou bilan de consommation**, conformément à l'article 22 du règlement 952/06. Les remarques méthodologiques apportées en pages 20 et 21 de ce bulletin sont également vrais pour le bilan français. Il recense sur une période donnée (campagne de 12 mois), l'ensemble des emplois d'un produit donné (en l'occurrence le sucre) et les ressources mobilisées pour équilibrer ces emplois.

Il répartit le sucre par campagne de consommation ou d'utilisation et non par campagne de production (notamment du fait de la présence de sucre produit lors de la campagne précédente dans les stocks initiaux).

La plupart des postes du bilan français du sucre du quota comme du sucre hors-quota sont connus sur la base des déclarations des opérateurs (fabricants, utilisateurs de sucre, exportateurs et importateurs) et des services douaniers, à l'exception notable du poste 'Consommation intérieure' qui est estimé par différence avec les autres postes du bilan.

En toute rigueur ce que l'on appelle consommation de sucre lors d'une campagne ne correspond pas à l'utilisation finale de ce sucre pour au moins deux raisons :

- les emplois de sucre décrivent les volumes de sucre **achetés** sur le marché intérieur par les industries utilisatrices ou bien exportés sur le reste de l'UE et les pays-tiers. Or il peut y avoir un décalage de plusieurs mois entre l'achat et/ou la livraison de sucre et son utilisation finale, par exemple pour le sucre industriel ; les quantités de sucre vendues et livrées ne correspondent donc pas obligatoirement aux quantités de sucre utilisées ou incorporées lors d'une campagne.
- le sucre alimentaire livré sur le marché intérieur n'est pas totalement consommé, au sens alimentaire du terme. Comme tout produit alimentaire, une partie de ce sucre fait l'objet de pertes ou de non consommation.

I. Ressources

L'ensemble des **ressources** regroupe les stocks initiaux en début de campagne, la production disponible de sucre de la campagne, les importations de sucre en l'état et dans les produits transformés :

1. **Stock initial** : par définition il est nul pour le sucre hors-quota ; pour le sucre du quota il s'agit du sucre de la campagne précédente non vendu au 30 septembre, propriété des fabricants, des raffineurs ou des sucres détenus à l'intervention publique en France. Le stock initial en début de campagne est égal au stock à la fin de la campagne précédente.
2. **Report de sucre** : ressource du bilan du sucre du quota, il correspond au sucre hors quota de la campagne précédente non vendu et qui devient le premier sucre du quota de la campagne en cours. Ce poste peut inclure le cas échéant les quantités de sucre du quota ayant fait l'objet d'une décision de **retrait** lors de la campagne précédente.
3. **Production fraîche** : il s'agit de la production fraîche, qui diffère de la production réglementaire. Cette dernière s'obtient en ajoutant à la production fraîche le report de sucre hors quota de la campagne précédente et en déduisant la quantité de sucre hors quota qui sera reportée sur la campagne suivante. Elle comprend en outre les sirops de sucre destinés à la production d'éthanol (calculé en équivalent sucre). La production fraîche est répartie entre quota et hors quota. La production disponible sous quota correspond au total de la production fraîche sous quota (c'est-à-dire le quota quand celui-ci est intégralement produit moins le report). La production hors quota s'obtient ensuite par différence entre la production fraîche de la campagne et la production fraîche sous quota. La production fraîche de sucre fait l'objet d'estimations jusqu'en décembre à partir des surfaces betteravières et d'une estimation des rendements moyens. En mars de l'année suivante, une fois la campagne de production achevée, les estimations de production sont remplacées par le chiffre issu de la déclaration provisoire des fabricants. Enfin, en décembre, est disponible le chiffre définitif de production, toujours sur la base des déclarations obligatoires des fabricants.
4. **Importations de sucre en l'état** : estimées en cours de campagne à la fois sur la base des contingents préférentiels, des certificats demandés et sur la base des statistiques douanières mensuelles.

5. **Importations de sucre dans les produits transformés** : estimées en cours de campagne sur la base des quantités importées lors la campagne précédente. Elles regroupent en leur affectant un coefficient de teneur en sucre (fixé par la Commission) les importations de produits contenant du sucre. Elles sont ensuite définitivement fixées sur la base des données enregistrées par les services douaniers.

II . Emplois :

Les ressources précédentes permettent d'équilibrer les emplois (consommation) suivants : les exportations vers pays tiers (sucre en l'état et dans les produits transformés), les stocks de fin de campagne, le report de sucre hors quota, et les livraisons sur le marché intérieur

1. **Livraisons sur le marché intérieur** : elles comprennent le sucre destiné à la consommation humaine, le sucre hors quota destiné aux utilisations non alimentaires et à la production d'alcool

Sucre alimentaire : désigne le sucre du quota livré comme sucre alimentaire. En toute rigueur, il correspond aux ventes de sucre destiné à la consommation alimentaire et diffère de celle-ci par le fait qu'une partie du sucre alimentaire vendu n'est pas consommé (pertes). C'est le seul poste qui ne fait l'objet d'aucune déclaration. Estimé en cours de campagne, en général sur la base de la précédente campagne, il est ensuite obtenu par différence entre l'ensemble des ressources de sucre du quota et les utilisations connues de sucre du quota (les exportations et le stock final). Il prend en compte le sucre de bouche et le sucre incorporé dans les produits transformés, les ventes aux ménages et aux collectivités,

- 1.1 **Industries chimiques et pharmaceutiques** : volumes de sucre hors-quota livré comme sucre industriel aux industries chimiques, pharmaceutiques et de la levure. Il s'agit bien des quantités de sucre livrées et non des quantités de sucre utilisées par ces industries. Ce poste est estimé en cours de campagne sur la base des déclarations mensuelles de livraisons de sucre industriel par les fabricants. La période de référence est une campagne de 14 mois, du 1^{er} Octobre de l'année n au 30 novembre de l'année n+1.

- 1.2 **Producteurs d'alcool** : volumes de sucre (sirops) livrés en distilleries pour la production d'alcool (dont alcool carburant)

2. **Exportations vers pays tiers et livraisons vers l'UE de sucre en l'état** : estimées en cours de campagne sur la base des certificats demandés (quota et hors quota), voire du niveau des exportations de la campagne précédente, elles sont ensuite estimées sur la base des données enregistrées par les services douaniers (données mises à jour et définitivement fixées au bout de 12 mois). S'agissant des RUP (régions ultra périphériques de l'Europe), les quantités livrées font l'objet d'une déclaration et portent sur une période de référence allant du 1^{er} Octobre de l'année n au 31 décembre de l'année n+1.

3. **Exportations de sucre dans les produits transformés** : estimées en cours de campagne sur la base des quantités exportées lors la campagne précédente. Elles regroupent en leur affectant un coefficient de teneur en sucre les exportations de produits contenant du sucre. Elles sont ensuite estimées sur la base des données enregistrées par les services douaniers (données mises à jour et définitivement fixées au bout de 12 mois).

III . Stocks fin de campagne :

- Stock de fin de campagne : défini pour le sucre du quota, il est estimé en cours de campagne, et définitivement fixé lors de la campagne suivante sur la base des déclarations des fabricants
- Report : estimé en cours de campagne, il fait l'objet d'une déclaration de la part des fabricants au plus tard le 15 avril de la campagne. Le report peut donc être connu dans les mois suivants.

BILANS FRANCAIS DE SUCRE

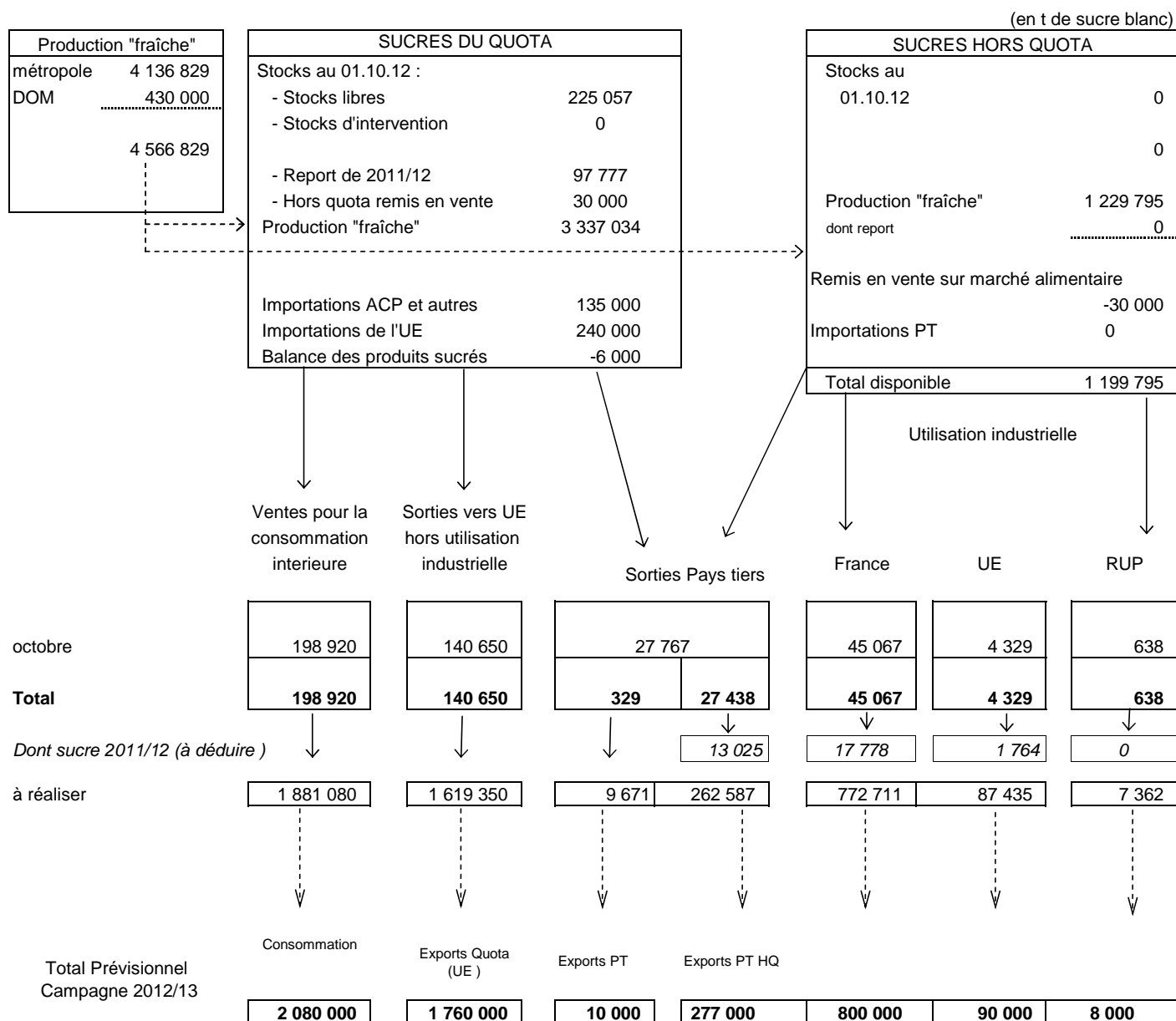
(en 1 000 tonnes, valeur blanc)

	2010/11 (Octobre- Septembre) (1) Provisoire			2011/12 (Octobre- Septembre) (1) Provisoire			2012/13 (Octobre- Septembre) (1) Prévisionnel		
	Quota	Hors quota	Total	Quota	Hors quota	Total	Quota	Hors quota	Total
I - RESSOURCES									
1 - Stocks au 1^{er} octobre	196	0	196	139	0	139	225	0	225
- libres	196	0	196	139	0	139	225	0	225
- intervention	0		0	0		0	0		0
2 - Report	24		24	11		11	98		98
3 - Production	3 238	1 245	4 483	3 411	1 781	5 192	3 337	1 230	4 567
- Métropole	2 981	1 245	4 225	2 994	1 781	4 775	2 907	1 230	4 137
- DOM	258		258	417		417	430		430
4 - Importations de sucre en l'état	411	0	411	370	0	370	375	0	375
3.1. Importations ACP et autres	169	0	169	132	0	132	135	0	135
3.2. Importations de l'UE	242		242	237		237	240		240
5 - Importations de sucre sous forme de produits transformés	744		744	762		762	760		760
6 - Remise en vente de sucre hors quota	158		158	144		144	30		30
TOTAL DES RESSOURCES	4 772	1 245	6 017	4 836	1 781	6 618	4 825	1 230	6 054
II - EMPLOIS									
1 - Livraisons sur le marché intérieur	2 094	693	2 786	2 075	786	2 861	2 080	800	2 880
1.1. Sucre alimentaire	2 094		2 094	2 075		2 075	2 080		2 080
1.2. Sucre pour Alcool et Ethanol		528	528		585	585		600	600
1.3. Sucre pour Chimie et Pharmacie		165	165		201	201		200	200
2 - Exportations de sucre en l'état	1 796	383	2 179	1 771	753	2 524	1 770	375	2 145
2.1. Exportations vers l'UE (hors Belgique)	1 787	86	1 872	1 741	115	1 856	1 760	90	1 850
2.2. Exportations vers les pays tiers	10	283	292	30	628	658	10	277	287
- avec restitutions	0		0	0		0	0		0
- sans restitutions	10		10	30		30	10		10
- sucre hors quota		283	283		628	628		277	277
2.3. Livraisons RUP		15	15		10	10		8	8
3 - Exportations de sucre sous forme de produits transformés	743		743	766		766	766		766
4 - Remise en vente de sucre hors quota		158	158		144	144		30	30
TOTAL DES UTILISATIONS	4 633	1 234	5 867	4 612	1 683	6 295	4 616	1 205	5 821
III - STOCKS AU 30 SEPTEMBRE									
- libres	139	0	139	225	0	225	209	0	209
- intervention	0	0	0	0	0	0	0	0	0
- report / retrait	0	11	11	0	98	98	0	25	25
TOTAL DES STOCKS AU 30 SEPTEMBRE	139	11	150	225	98	323	209	25	233

(1) Les différences qui peuvent être constatées entre les différents totaux sont liées à des écarts d'arrondis.

Sources : COMEXT, FranceAgriMer

**DIAGRAMME DE GESTION
DE LA CAMPAGNE SUCRIERE FRANCAISE 2012/13
1^{er} octobre 2012 - 30 septembre 2013**



STOCKS DE FIN DE CAMPAGNE au 30 septembre 2012			
Stocks libres (Quota)	208 868	Hors Quota	24 795
		Report Retiré	24 795

Source : Douanes, FranceAgriMer

**BILANS FRANCAIS MENSUELS -
ESTIMATION DES VENTES POUR LA CONSOMMATION INTERIEURE
Campagne 2012/13**

(en t de sucre blanc)

	TOTAL 01.10.11 30.09.12	OCTOBRE 2012	TOTAL 01.10.12 31.10.12
I - APPORTS SUR LE MARCHÉ			
a) Mises sur le marché par les fabricants (y compris sucre industriel et intervention)	4 192 272	370 987	370 987
b) Importations de l'UE :			
- en l'état	237 357	18 195	18 195
- produits transformés	687 258	67 572	67 572
c) Importations des pays tiers :			
- en l'état	25 858	25 858	25 858
- produits transformés	64 873	5 695	5 695
TOTAL	5 041 104	488 307	488 307
II - EXPORTATIONS			
a) Sur l'UE :			
- en l'état	0	145 617	145 617
- dont sucre industriel	1 857 726	4 329	4 329
- dont RUP	104 833	638	638
- produits transformés	9 950	54 546	54 546
b) Sur pays tiers :			
- en l'état (y compris Hors quota)	0	27 767	27 767
- produits transformés	529 360	16 390	16 390
TOTAL	0	244 320	244 320
III - LIVRAISONS MARCHÉ INTERIEUR (I - II)	0	243 987	243 987
- Métropole (1)	2 353 738	195 803	195 803
- DOM	1 665 657	3 117	3 117
- Sucre industriel	40 159	45 067	45 067

(1) Les chiffres indiqués ne comprennent pas le sucre industriel

Sources : Douanes et FranceAgriMer

**EVOLUTION DES VENTES POUR LA CONSOMMATION INTERIEURE (1)
JUSQU'AU MOIS D'OCTOBRE 2012**

(en t de sucre blanc)

MOIS	CAMPAGNE 2006/07		CAMPAGNE 2007/08		CAMPAGNE 2008/09		CAMPAGNE 2009/10		CAMPAGNE 2010/11		MOYENNE 5 CAMPAGNES		CAMPAGNE 2011/12		CAMPAGNE 2012/13		
	Ventes du mois	Ventes cumulées	Ventes du mois	Ventes cumulées	Ventes du mois	Ventes cumulées	Ventes du mois	Ventes cumulées	Ventes du mois	Ventes cumulées	Ventes du mois	Ventes cumulées	Ventes du mois	Ventes cumulées	Ventes du mois	Ventes cumulées	
octobre	242 586	242 586	277 897	277 897	182 392	182 392	223 106	223 106	217 394	217 394	169 898	169 898	175 543	175 543	(2)	243 987	243 987
novembre	215 631	458 217	258 671	536 568	261 289	443 681	186 185	409 291	215 191	432 585	176 237	346 135	(2)	187 703	363 246		
décembre	212 653	670 870	210 815	747 383	36 586	480 267	231 834	641 125	195 588	628 173	127 612	473 747	(2)	202 002	565 248		
janvier	247 642	918 512	250 328	997 711	215 554	695 821	300 183	941 308	235 124	863 297	196 080	669 827	(2)	234 907	800 155		
février	226 698	1 145 210	235 089	1 232 800	207 162	902 983	257 338	1 198 646	253 530	1 116 827	187 521	857 348	(2)	317 978	1 118 133		
mars	210 777	1 355 987	276 233	1 509 033	218 917	1 121 900	231 316	1 429 962	252 391	1 369 218	184 609	1 041 957	(2)	265 712	1 383 845		
avril	231 163	1 587 150	273 326	1 782 359	305 763	1 427 663	294 763	1 724 725	226 480	1 595 698	215 307	1 257 264	(2)	250 819	1 634 664		
mai	245 963	1 833 113	257 503	2 039 862	284 222	1 711 885	192 396	1 917 121	243 847	1 839 545	192 525	1 449 789	(2)	224 173	1 858 837		
juin	286 180	2 119 293	271 703	2 311 565	306 128	2 018 013	290 375	2 207 496	263 105	2 102 650	224 596	1 674 385	(2)	285 832	2 144 669		
juillet	186 153	2 305 446	231 072	2 542 637	-223 620	1 794 393	230 596	2 438 092	201 465	2 304 115	66 192	1 740 577	(2)	209 069	2 353 738		
août	218 919	2 524 365	250 973	2 793 610	254 351	2 048 744	229 784	2 667 876	(2) 187 341	2 491 456	179 023	1 919 600	(2)	209 889	2 563 627		
septembre	238 000	2 762 365	358 913	3 152 523	212 431	2 261 175	263 839	2 931 715	(2) 238 051	2 729 507	194 362	2 113 962	(2)	253 068	2 816 695		

(1) Les chiffres indiqués incluent le sucre industriel

(2) Chiffres encore provisoires.

Source : FranceAgriMer

**EVOLUTION DES VENTES POUR LA CONSOMMATION INTERIEURE (1)
EN CUMUL MOBILE SUR DOUZE MOIS JUSQU'AU MOIS D'OCTOBRE 2012**

(en t de sucre blanc)

MOIS	ANNEE 2006	ANNEE 2007	ANNEE 2008	ANNEE 2009	ANNEE 2010	ANNEE 2011	ANNEE 2012
janvier	2 175 345	2 357 610	2 841 564	2 850 633	2 506 662	2 853 704	(2) 2 666 365
février	2 184 124	2 500 304	2 849 955	2 822 706	2 556 838	2 849 896	(2) 2 730 813
mars	2 176 021	2 458 627	2 915 411	2 765 390	2 569 237	2 870 971	(2) 2 744 134
avril	2 147 164	2 547 171	2 957 574	2 797 827	2 558 237	2 802 688	(2) 2 768 473
mai	2 185 145	2 769 155	2 969 114	2 824 546	2 466 411	2 854 139	(2) 2 748 799
juin	2 157 914	2 686 115	2 954 637	2 858 971	2 450 658	2 826 869	(2) 2 771 526
juillet	2 168 632	2 683 874	2 999 556	2 404 279	2 904 874	2 797 738	(2) 2 779 130
août	2 121 839	2 738 627	3 031 610	2 407 657	2 880 307	2 755 295	(2) 2 801 678
septembre	2 129 290	2 762 365	3 152 523	2 261 175	2 931 715	2 729 507	(2) 2 816 695
octobre	2 164 865	2 797 676	3 057 018	2 301 889	2 926 003	2 687 656	(2) 2 885 139
novembre	2 209 668	2 840 716	3 059 636	2 226 785	2 955 009	(2) 2 660 168	
décembre	2 243 958	2 838 878	2 885 407	2 422 033	2 918 763	(2) 2 666 582	

(1) Les chiffres indiqués incluent les tonnages utilisés en tant que sucre industriel.

(2) Chiffres encore provisoires.

Source : FranceAgriMer

ETAT DES STOCKS DE SUCRE DETENUS EN FRANCE PAR LES FABRICANTS - 2012/2013
(au dernier jour de chaque mois)

	SEPTEMBRE 2012	OCTOBRE 2012
I - SUCRES LIBRES (Quota et importés)		
- Métropole	591 077	1 818 252
- Réunion	79 210	109 039
- Antilles	4 950	3 356
Total	675 237	1 930 647
Dont production de la campagne suivante	450 180	
II - INTERVENTION		
- Entrées		
- Sorties		
Total		
III AUTRES SUCRES		
-Sucres reportés	97 777	0
-Sucres hors quota	118 535	22 425
-Sucres retirés	0	0
-Sucres sous régime de perfectionnement actif	10 956	10 533
III - STOCK TOTAL	902 505	1 963 605

Source : FranceAgriMer

IV– La situation des DOM

BILANS DOM simplifiés (juillet - juin)

(en t de sucre blanc)

(en t de sucre blanc)

	2011/12 (Juillet - Juin) Provisoire			2012/13 (Juillet - Juin) Prévisionnel		
	Antilles	Réunion	Total	Antilles	Réunion	Total
I - RESSOURCES						
1 - Stocks au 1er juillet	34 268	5 902	40 170	17 947	9 705	27 652
2 - Production	112 410	304 486	416 896	125 000	304 400	429 400
<i>dont TAF métropole (à déduire)</i>	57 500	100 684	158 184	65 000	101 000	166 000
3 - Importations de sucre en l'état	11 907	1 266	13 173	13 048	1 503	14 551
3.1. Importations des pays tiers	48	3	51	48	3	51
3.2. Importations de l'UE	11 859	1 263	13 122	13 000	1 500	14 500
TOTAL DES RESSOURCES (Hors TAF)	101 085	210 970	312 055	90 995	214 608	305 603
II - UTILISATIONS						
1 - Consommation intérieure	12 086	24 430	36 516	14 000	25 000	39 000
2 - Exportations de sucre en l'état	71 052	176 835	247 887	56 010	182 000	238 010
2.1. Exportations vers l'UE	71 041	176 835	247 876	56 000	182 000	238 000
2.2. Exportations vers les pays tiers	11	0	11	10	0	10
TOTAL DES UTILISATIONS	83 138	201 265	284 403	70 010	207 000	277 010
III - STOCKS AU 30 JUIN						
- libres	17 947	9 705	27 652	20 985	7 608	28 593
TOTAL DES STOCKS AU 30 JUIN	17 947	9 705	27 652	20 985	7 608	28 593

* Bilans simplifiés, hors sucre dans les produits transformés
 (1) Il s'agit d'un stock calculé et non du stock déclaré.

Production des DOM

	2010/11			2011/12			2012/13		
	Reunion	Antilles	Total DOM	Reunion	Antilles	Total DOM	Reunion	Antilles	Total DOM
juillet	16 588		16 588	12 174		12 174	16 299		16 299
août	40 895		40 895	41 695		41 695	42 854		42 854
septembre	43 883		43 883	44 865		44 865	41 468		41 468
octobre	47 705		47 705	48 203		48 203	47 830		47 830
novembre	43 291		43 291	41 218		41 218			
décembre	11 632		11 632	15 647		15 647			
janvier									
février		218	218	100 684	65 031	165 715			
mars		10 643	10 643		14 636	14 636			
avril		12 356	12 356		9 603	9 603			
mai		8 968	8 968		9 795	9 795			
juin		11 145	11 145		12 908	12 908			
juillet		10 282	10 282		437	437			
Total	203 994	53 612	257 606	304 486	112 410	416 896	148 451	0	148 451
<i>Dont TAF</i>	<i>0</i>	<i>0</i>	<i>0</i>	<i>100 684</i>	<i>57 500</i>	<i>158 184</i>	<i>0</i>	<i>0</i>	<i>0</i>

Source : FranceAgriMer

EXPORTATIONS DE SUCRE DES DOM PAR DESTINATION ... (1)

(en t de sucre blanc)

... DEPUIS LES ANTILLES																		
	ALL	BEL	BUL	ESP	GRE	IRL	ITA	PB	POL	POR	ROU	R. TCH	RU	METROP	DOM (2)	TOTAL UE	PT	TOTAL
Campagne 2007/08 (Oct 07 à Sept 08)	-	851	-	-	-	-	1 463	-	11 080	7 889	-	-	-	34 369	-	55 948	-	55 948
Campagne 2008/09 (Oct 08 à Sept 09)	-	257	-	-	-	-	1 394	-	-	-	-	-	24 790	21 666	-	48 462	-	48 462
Campagne 2009/10 (Oct 09 à Sept 10)	-	39	-	199	-	-	1 646	-	-	19 207	-	-	235	29 504	-	51 174	6	51 180
Campagne 2010/11 (Oct 10 à Sept 11)	1 073	840	20	425	-	-	1 869	-	-	-	-	-	1 501	38 830	-	44 558	15	44 573
Campagne 2011/12 (Oct 11 à Sept 12)																		
- octobre 2011	-	-	39	94	-	-	527	-	-	-	-	-	-	118	-	778	3	781
- novembre "	-	-	20	-	-	-	80	-	-	-	-	39	94	43	-	276	-	276
- décembre "	-	59	20	-	-	-	757	-	-	-	-	-	-	74	-	910	1	911
- janvier 2012	-	-	56	-	-	-	-	-	-	-	-	-	86	217	-	359	-	359
- février "	-	-	-	-	-	-	-	-	-	-	-	-	107	40	-	147	1	148
- mars "	-	195	39	-	-	-	312	-	-	-	-	-	-	429	-	975	1	976
- avril "	-	-	-	-	-	-	-	-	-	-	-	40	-	11 431	-	11 471	2	11 473
- mai "	-	-	39	-	-	-	158	1 463	-	-	-	39	-	8 695	-	10 394	1	10 395
- juin "	-	-	-	-	-	-	466	500	-	-	-	-	23	7 984	-	8 973	-	8 973
- juillet "	390	196	39	-	-	-	117	-	-	-	-	-	193	9 790	-	10 725	4	10 729
- août "	-	100	-	-	-	-	460	264	-	-	-	80	120	380	-	1 404	1	1 405
- septembre "	195	-	39	-	-	-	-	-	-	-	-	39	47	146	-	466	2	468
Total	585	550	291	94	-	-	2 877	2 227	-	-	-	237	670	39 347	-	46 878	16	46 894
Campagne 2012/13 (Oct 12 à Sept 13)																		
- octobre 2012	-	-	-	-	-	-	312	-	-	-	-	39	39	176	-	566	-	566
Total	-	-	-	-	-	-	312	-	-	-	-	39	39	176	-	566	-	566
... DEPUIS LA REUNION																		
Campagne 2007/08 (Oct 07 à Sept 08)	33 455	-	-	3 904	678	496	8 006	-	13 694	-	-	-	4 914	118 042	-	190 989	6	190 995
Campagne 2008/09 (Oct 08 à Sept 09)	3 707	472	23	3 528	582	1 036	8 259	-	44	94	11 554	-	4 910	118 301	-	152 510	6	152 516
Campagne 2009/10 (Oct 09 à Sept 10)	5 809	408	92	56 086	706	1 283	8 666	-	44	12 675	26 423	-	16 876	60 731	-	189 790	16	189 806
Campagne 2010/11 (Oct 10 à Sept 11)	5 505	686	137	53 260	1 113	1 458	9 695	-	44	112	22 328	-	38 662	42 371	648	176 019	-	176 019
Campagne 2011/12 (Oct 11 à Sept 12)																		
- octobre 2011	654	-	23	135	89	-	809	-	-	-	-	-	11 754	8 947	2	22 413	-	22 413
- novembre "	541	-	23	823	88	107	898	-	-	-	-	-	429	7 764	-	10 673	-	10 673
- décembre "	479	-	90	613	177	107	987	-	-	-	-	90	10 938	6 912	2	20 305	-	20 305
- janvier 2012	326	193	45	477	23	215	596	-	22	67	-	-	11 643	2 655	-	16 262	-	16 262
- février "	480	-	-	436	135	-	812	-	-	-	-	-	150	1 792	3	3 808	-	3 808
- mars "	480	-	68	25 019	90	236	775	-	-	-	-	-	794	3 574	-	31 036	-	31 036
- avril "	685	-	23	20 913	202	132	765	-	-	-	-	-	1 056	1 604	-	25 380	-	25 380
- mai "	371	193	23	-	225	107	851	-	22	-	10 481	-	644	1 384	2	14 303	-	14 303
- juin "	221	-	46	818	69	132	473	-	-	-	-	-	176	1 414	2	3 351	-	3 351
- juillet "	946	-	-	172	178	86	401	-	22	-	-	-	672	3 114	1	5 592	-	5 592
- août "	332	-	-	614	23	88	474	-	23	-	-	23	154	3 434	2	5 167	-	5 167
- septembre "	478	-	23	546	90	86	318	-	-	-	11 456	-	452	5 386	-	18 835	-	18 835
Total	5 993	386	364	50 566	1 389	1 296	8 159	-	89	67	21 937	23	38 862	47 980	14	177 125	-	177 125
Campagne 2012/13 (Oct 12 à Sept 13)																		
- octobre 2012	635	-	23	1 114	44	-	738	-	-	-	-	45	-	13 051	-	15 650	-	15 650
Total	635	-	23	1 114	44	-	738	-	-	-	-	45	-	13 051	-	15 650	-	15 650

(1) Seuls sont indiqués les Etats vers lesquels du sucre a été exporté depuis 2006/07.

(2) Y compris les échanges entre la Guadeloupe et la Martinique et vers la Guyane.

Sources : Douanes

IMPORTATIONS DE SUCRE DES DOM PAR ORIGINE ... (1)

(en t de sucre blanc)

... AUX ANTILLES												
	ALL	BEL	ESP	ITA	PB	RU	METROP	DOM (2)	Autres UE	TOTAL UE	PT	TOTAL
Campagne 2007/08 <i>(Oct 07 à Sept 08)</i>	-	-	-	-	15	-	12 787	390	-	13 192	62	13 254
Campagne 2008/09 <i>(Oct 08 à Sept 09)</i>	-	135	17	-	-	-	12 763	39	2	12 956	24	12 980
Campagne 2009/10 <i>(Oct 09 à Sept 10)</i>	16	44	14	-	25	-	12 789	60	116	13 064	42	13 106
Campagne 2010/11 <i>(Oct 10 à Sept 11)</i>	13	-	31	-	359	-	12 153	-	48	12 604	72	12 676
Campagne 2011/12 <i>(Oct 11 à Sept 12)</i>												
- octobre 2011	5	-	-	-	-	-	1 163	-	5	1 173	2	1 175
- novembre "	-	-	4	-	-	-	777	-	6	787	7	794
- décembre "	8	-	11	-	-	-	1 168	225	4	1 416	2	1 418
- janvier 2012	-	-	5	-	-	-	785	129	-	919	3	922
- février "	-	-	2	-	92	-	870	-	-	964	4	968
- mars "	-	-	-	-	92	-	1 110	-	-	1 202	5	1 207
- avril "	-	-	3	-	-	-	831	-	-	834	4	838
- mai "	3	-	5	-	16	-	698	-	-	722	3	725
- juin "	-	-	8	-	43	-	910	-	-	961	3	964
- juillet "	-	-	7	-	-	-	743	-	-	750	4	754
- août "	-	-	11	-	-	-	1 178	-	-	1 189	1	1 190
- septembre "	-	-	9	-	-	-	808	-	-	817	1	818
Total	16	-	65	-	243	-	11 041	354	15	11 734	39	11 773
Campagne 2012/13 <i>(Oct 12 à Sept 13)</i>												
- octobre 2012	-	-	16	-	-	-	1 302	-	-	1 318	3	1 321
Total	-	-	16	-	-	-	1 302	-	-	1 318	3	1 321

... A LA REUNION												
	ALL	BEL	ESP	ITA	PB	RU	METROP	DOM	Autres UE	TOTAL UE	PT	TOTAL
Campagne 2007/08 <i>(Oct 07 à Sept 08)</i>	-	64	7	1	1	-	786	-	-	859	2	861
Campagne 2008/09 <i>(Oct 08 à Sept 09)</i>	-	-	9	1	-	100	695	-	-	805	-	805
Campagne 2009/10 <i>(Oct 09 à Sept 10)</i>	-	-	10	-	-	-	1 566	-	-	1 576	3	1 579
Campagne 2011/12 <i>(Oct 11 à Sept 12)</i>												
- octobre 2011	-	-	-	-	-	-	31	-	-	31	1	32
- novembre "	-	-	-	-	-	-	28	-	-	28	-	28
- décembre "	-	-	-	-	-	-	30	-	-	30	-	30
- janvier 2012	-	-	-	-	-	-	3	-	-	3	-	3
- février "	-	-	-	-	-	-	47	-	-	47	-	47
- mars "	-	-	-	-	-	-	170	-	-	170	-	170
- avril "	-	-	-	-	-	-	332	-	-	332	-	332
- mai "	-	-	-	-	-	-	352	-	-	352	-	352
- juin "	-	-	-	-	-	-	201	-	-	201	-	201
- juillet "	-	-	-	-	-	-	34	-	-	34	-	34
- août "	-	-	-	-	-	-	41	-	-	41	-	41
- septembre "	-	-	-	-	-	-	3	-	-	3	-	3
Total	-	-	-	-	-	-	1 272	-	-	1 272	1	1 273
Campagne 2012/13 <i>(Oct 12 à Sept 13)</i>												
- octobre 2012	-	-	-	-	-	-	19	-	-	19	-	19
Total	-	-	-	-	-	-	19	-	-	19	-	19

(1) Seuls sont indiqués les Etats depuis lesquels du sucre a été importé depuis 2006/07.

(2) Y compris les échanges entre la Guadeloupe et la Martinique et vers la Guyane.

Sources : Douanes

Exportations mensuelles (métropole comprise) de sucre des DOM par nature

Campagnes	17011110		17011190		17011290		17019100		17019910		17019990		17011390		17011490		17011410		Total		
	Reunion	Antilles	Reunion	Antilles	Reunion	Antilles	Reunion	Antilles	Reunion	Antilles	Reunion	Antilles	Reunion	Antilles	Reunion	Antilles	Reunion	Antilles	Reunion	Antilles	
2006/07																					
Total	101 920	83 531	97 872	6 787	0	122	0	122	0	125	1	0							199 792	90 566	
2007/08																					
Total	80 956	43 198	114 929	13 511	0	0	0	286	2	383	0	0							195 887	57 379	
2008/09																					
Total	79 630	45 181	72 874	3 486	0	12	0	23	0	2	2	38							152 506	48 742	
2009/10																					
Total	115 007	42 523	74 686	8 665	0	0	0	10	110	5	2	0							189 806	51 203	
2010/11																					
Total	101 059	35 549	73 698	9 021	0	0	0	0	1 254	2	4	2							176 015	44 573	
2011/12																					
oct-11	11 213	39	10 428	740	0	0	0	0	770	0	0	0							22 411	780	
nov-11	0	0	10 430	275	0	0	0	0	242	0	0	0							10 672	275	
déc-11	10 530	0	9 773	910	0	0	0	0	0	0	0	0							20 303	910	
janv-12					0	207	0	0	0	0	0	0	0	0	0	4 854	152	11 408	0	16 261	359
févr-12					0	68	0	0	0	0	0	0	0	0	0	3 805	79	0	0	3 805	147
mars-12					0	0	0	0	0	0	0	0	0	0	0	6 659	976	24 375	0	31 034	976
avr-12					0	0	0	0	0	0	0	0	0	0	0	5 245	353	19 500	10 832	24 745	11 186
mai-12					0	0	0	0	0	0	0	0	0	0	0	3 820	2 051	10 481	8 343	14 301	10 394
juin-12					0	286	0	0	0	0	0	0	0	0	0	3 266	1 636	0	6 833	3 266	8 755
juil-12					0	199	0	0	0	1	0	0	0	0	0	5 590	7 101	0	3 428	5 590	10 730
août-12					0	0	0	0	0	1	0	0	0	0	0	5 036	1 369	0	0	5 036	1 370
sept-12					0	0	0	0	0	0	0	1	0	0	0	7 379	467	11 456	0	18 835	468
Total	21 743	39	30 631	1 925	0	760	0	0	1 012	2	0	1	0	0	45 654	14 185	77 220	29 437	176 260	46 350	
2012/13																					
oct-11					0	0	0	0	0	0	0	0	0	0	0	15 650	566	0	0	15 650	566
Total					0	0	0	0	0	0	0	0	0	0	0	15 650	566	0	0	15 650	566

17011110 : Sucres de canne, bruts, sans addition d'aromatisants ou de colorants, destinés à être raffinés

17011190 : Sucres de canne, bruts, sans addition d'aromatisants ou de colorants (à l'excl. des sucres destinés à être raffinés)

17019100 : Sucres de canne ou de betterave, à l'état solide, additionnés d'aromatisants ou de colorants

17019910 : Sucres blancs, sans addition d'aromatisants ou de colorants, contenant, à l'état sec, en poids déterminé selon la méthode polarimétrique, 99,5% ou plus de saccharose

17019990 : Sucres de canne ou de betterave et saccharose chimiquement pur, à l'état solide (hors sucres bruts, sucres de canne ou de betterave additionnés d'aromatisants ou de colorants ainsi que des sucres blancs)

Les nouveaux codes 17011390 et 17111490 se substituent au 17011190 à partir du 1er janvier 2012. Cela reste du sucre de canne non destiné à être raffiné.

Les nouveaux codes 17011310 et 17111410 se substituent au 17011110 à partir du 1er janvier 2012. Cela reste du sucre de canne destiné à être raffiné.

Source : Douanes

Importations mensuelles de sucre (métropole comprise) des DOM par nature (NC)

Campagnes	17011110		17011190		17011290		17019100		17019910		17019990		17011390		17011410		17011490		Total		
	Reunion	Antilles Guyane	Reunion	Antilles Guyane	Reunion	Antilles Guyane	Reunion	Antilles Guyane	Reunion	Antilles Guyane	Reunion	Antilles Guyane	Reunion	Antilles Guyane	Reunion	Antilles Guyane	Reunion	Antilles Guyane	Reunion	Antilles Guyane	
2006/07																					
Total	0	0	36	1 873	21	120	22	4	393	12 726	193	1 402							663	16 125	
2007/08																					
Total	0	0	27	522	0	26	32	0	567	11 336	234	284							860	12 168	
2008/09																					
Total	0	410	55	489	12	77	47	1	577	10 705	113	238							803	11 920	
2009/10																					
Total	0	0	32	350	3	114	39	11	1 268	9 951	201	673							1 579	12 002	
2010/11																					
Total	0	0	18	536	21	123	37	34	733	10 323	916	303							1 747	12 675	
2011/12																					
oct-11	0	0	0	44	0	44	9	1	0	1 064	22	23							31	1 175	
nov-11	0	0	0	132	1	24	0	3	0	626	27	11							28	795	
déc-11	0	0	13	276	0	25	1	3	4	1 096	12	17							30	1 417	
janv-12					0	25	2	5	0	719	1	25	0	148	0	0	0	0	3	922	
févr-12					0	2	0	2	30	826	3	9	0	128	0	0	15	0	47	968	
mars-12					0	24	0	1	157	1 149	13	11	0	0	0	0	0	22	170	1 206	
avr-12					0	1	0	1	331	804	0	31	0	0	0	0	0	0	332	837	
mai-12					0	26	9	4	341	633	2	25	0	0	0	0	0	38	352	726	
juin-12					0	47	1	5	186	882	13	6	0	23	0	0	1	1	201	964	
juil-12					0	4	3	10	13	729	18	11	0	0	0	0	0	0	34	754	
août-12					0	25	3	1	10	1 091	12	28	2	42	0	0	13	2	40	1 189	
sept-12					0	24	0	6	3	764	0	2	0	21	0	0	0	0	3	817	
Total	0	0	13	451	1	270	29	43	1 075	10 381	121	198	3	364	0	0	28	63	1 270	11 771	
2012/13																					
oct-12					0	0	2	1	5	1 280	11	19	0	21	0	0	0	0	19	1 322	
Total					0	0	2	1	5	1 280	11	19	0	21	0	0	0	0	19	1 322	

17011110 : Sucres de canne, bruts, sans addition d'aromatisants ou de colorants, destinés à être raffinés

17011190 : Sucres de canne, bruts, sans addition d'aromatisants ou de colorants (à l'excl. des sucres destinés à être raffinés)

17011290 : Sucres de betterave, bruts, sans addition d'aromatisants ou de colorants (à l'excl. des sucres destinés à être raffinés)

17019100 : Sucres de canne ou de betterave, à l'état solide, additionnés d'aromatisants ou de colorants

17019910 : Sucres blancs, sans addition d'aromatisants ou de colorants, contenant, à l'état sec, en poids déterminé selon la méthode polarimétrique, 99,5% ou plus de saccharose

17019990 : Sucres de canne ou de betterave et saccharose chimiquement pur, à l'état solide (hors sucres bruts, sucres de canne ou de betterave additionnés d'aromatisants ou de colorants ainsi que des sucres blancs)

Les nouveaux codes 17011390 et 17011490 se substituent au 17011190 à partir du 1er janvier 2012. Cela reste du sucre de canne destiné à être raffiné.

Les nouveaux codes 17011310 et 17011410 se substituent au 17011110 à partir du 1er janvier 2012. Cela reste du sucre de canne non destiné à être raffiné.

Source : Douanes

V– Les échanges de sucre en l'état

IMPORTATIONS FRANCAISES DE SUCRE EN PROVENANCE DES PAYS DE L'UE (1)

(en t de sucre blanc)

	ALL	AUT	BUL	DK	ESP	EST	FIN	GRE	HON	IRL	ITA	LIT	PB	POL	POR	R. TCH	RU	SLQ	SUE	UEBL	TOTAL (2)
Campagne 2006/07 (Juillet 06 à Sept 07)	81 624	1 646	-	1 220	109 412	-	10	61	1 008	163	10 073	-	33 212	23	3 898	7 511	37 881	373	112	46 355	334 582
Campagne 2007/08 (Octobre 07 à Sept 08)	60 179	941	-	56	68 392	-	-	24	158	103	8 560	6	21 811	264	10 046	2 899	60 949	100	170	32 805	267 463
Campagne 2008/09 (Octobre 08 à Sept 09)	60 191	1	-	16	46 515	-	-	85	-	-	9 449	-	23 001	534	5 099	3 682	37 190	455	191	33 787	220 196
Campagne 2009/10 (Octobre 09 à Sept 10) Total	70 559	-	-	23	78 000	-	-	-	5	-	10 736	-	22 385	266	4 867	3 681	18 465	915	186	33 996	244 084
Campagne 2010/11 (Octobre 10 à Sept 11) Total	74 362	5	19	30	84 529	52	65	2	41	132	2 760	-	23 566	80	3 584	2 740	15 077	1 192	230	32 986	241 452
Campagne 2011/12 (Octobre 11 à Sept 12)																					
- octobre 2011	7 345	-	-	-	3 379	-	-	1 848	-	-	388	-	3 040	24	27	-	664	100	19	2 063	19 021
- novembre "	6 240	-	-	-	5 167	-	-	3	-	-	286	-	1 902	28	49	-	1 095	100	22	2 107	17 263
- décembre "	7 555	-	-	1	6 389	-	-	-	-	-	258	-	1 302	9	13	-	1 185	160	24	2 920	20 044
- janvier 2012	5 754	-	-	2	3 499	-	-	-	-	-	183	-	1 574	1	73	-	1 004	100	18	1 888	14 289
- février "	6 264	-	-	3	5 096	-	-	-	-	-	349	-	2 588	3	50	-	1 004	-	21	2 049	17 614
- mars "	9 342	-	-	-	5 361	-	-	-	-	-	377	-	1 370	23	50	-	1 226	450	21	2 039	20 440
- avril "	8 088	-	-	-	6 797	-	-	-	-	-	147	-	1 290	66	41	-	648	250	17	2 824	20 415
- mai "	6 293	-	-	-	7 205	-	-	22	-	-	200	-	1 347	138	8	-	1 250	250	19	2 070	19 081
- juin "	10 452	-	-	1	9 566	-	-	-	-	-	516	-	1 533	62	34	-	1 262	252	16	2 233	26 163
- juillet "	9 407	-	-	-	6 158	-	-	-	-	-	162	-	2 022	114	29	-	1 512	1	14	2 446	22 095
- août "	6 403	-	-	2	6 655	-	-	-	-	-	138	-	1 436	67	2	-	2 034	250	6	1 901	19 082
- septembre "	9 562	-	-	2	4 309	-	-	-	-	-	149	-	2 038	95	8	-	3 295	-	15	2 190	21 850
Total	92 705	-	-	11	69 581	-	-	1 873	-	-	3 153	-	21 442	630	384	-	16 179	1 913	212	26 730	237 357
Campagne 2012/13 (Octobre 12 à Sept 13)																					
- octobre 2012	9 196	-	-	1	3 501	-	-	-	-	-	226	-	1 328	92	4	-	771	202	18	2 795	18 195
Total	9 196	-	-	1	3 501	-	-	-	-	-	226	-	1 328	92	4	-	771	202	18	2 795	18 195

(1) Seuls sont indiqués les Etats membres en provenance desquels du sucre a été importé depuis 2004/05.

(2) Total des pays adhérents à l'UE au cours de la période considérée.

Source : Douanes

EXPORTATIONS FRANCAISES DE SUCRE VERS LES PAYS DE L'UE (1)

(en t de sucre blanc)

		ALL	AUT	BUL	CHY	DK	ESP	EST	FIN	GR	HON	IRL	ITA	LIT	MAL	PB	POL	POR	ROU	R. TCH	RU	SLQ	SLN	SUE	UEBL	TOTAL
Campagne 2005/06 (Juil 05 à Juin 06)		254 227	587		2 086	3 690	281 437	0	71	7 499	-	23 570	179 433	-	631	37 008	39	921		54	120 322	0	46	785	572 054	1 484 460
<i>dont DOM</i>		975					608			136		215	8 700								4 543				516	15 693
Campagne 2006/07 (Juil 06 à Sept 07)		353 480	38 657		2 670	6 293	508 938	5	143	17 785	5 210	59 003	342 191	2	566	61 165	6 095	4 349		334	177 668	96	355	1 726	253 560	1 840 291
<i>dont DOM</i>		17 908					3 326			315		839	12 727				22				7 888				986	44 011
Campagne 2007/08 (Oct 07 à Sept 08)		287 171	61 516	0	2 261	10 610	434 528	3	7 846	28 800	226	50 639	353 695	1	69	61 036	33 563	14 033	41	223	165 574	0	222	748	225 499	1 738 304
<i>dont DOM</i>		33 453					3905		7800	676		496	9 466				24 752	7889			4 914				852	94 203
Campagne 2008/09 (Oct 08 à Sept 09)		259 489	4 461	37	3 009	3 503	412 831	1	24	47 986	6 448	32 809	416 395	3	20	41 394	28 040	7 318	11 838	233	178 275	0	190	887	177 383	1 632 574
<i>dont DOM</i>		3 702		23			3 526			580		1035	9 651				45	94	11 554		29 698				728	60 636
Campagne 2009/10 (Oct 09 à Sept 10)		314 145	2 087	202	1 640	9 938	417 368	23	29	25 337	130	31 217	388 896	2	143	39 850	9 919	32 626	29 460	357	283 241	47	193	1 647	285 997	1 874 494
<i>dont DOM</i>		5 808		90			56 284			703		1 281	10 313				45	31 882	26 423		17 110				447	150 386
Campagne 2010/11 (Oct 10 à Sept 11)																										
Total		290 553	24 479	164	1 698	19 048	379 008	0	26	72 542	497	28 447	436 315	2	241	39 998	39 148	19 512	27 804	984	294 957	0	207	1 720	208 304	1 885 654
<i>dont DOM</i>		6 577	0	155	0	0	53 684	0	0	1 111	0	1 459	11 562	0	0	0	45	112	22 328	0	40 162	0	0	0	1 527	138 722
Campagne 2011/12 (Oct 11 à Sept 12)																										
- octobre	2011	19 915	352	62	138	399	24 062	-	5	4 066	48	2 694	33 828	-	-	3 666	1 305	587	265	44	29 102	-	29	225	53 231	174 023
- novembre	"	20 294	272	114	100	234	27 301	-	-	6 584	120	2 911	35 376	-	-	2 892	302	116	145	103	20 012	-	9	12	47 228	164 125
- décembre	"	15 407	23	110	82	560	26 662	-	5	16 845	24	783	29 565	-	-	2 350	75	134	1	17	26 307	-	25	8	40 530	159 513
- janvier	2012	26 030	79	101	100	1 591	17 106	-	6	3 119	9	2 192	29 662	-	80	3 001	261	167	1	35	27 493	-	2	51	20 049	131 135
- février	"	22 058	2 160	3	104	1 634	17 303	-	-	13 683	211	1 489	32 545	-	-	4 704	293	100	20	28	14 796	-	25	80	12 227	123 463
- mars	"	23 095	2 216	109	218	2 272	42 784	-	-	1 721	158	2 501	34 125	-	20	5 735	1 740	222	2	68	16 983	-	24	145	13 312	147 450
- avril	"	25 190	2 170	26	194	1 764	35 767	-	5	2 826	1 112	1 793	34 442	-	80	3 760	2 144	118	10	480	19 009	-	728	108	12 590	144 316
- mai	"	26 875	5 447	63	260	2 482	18 040	-	-	17 898	132	2 372	41 691	528	-	5 386	665	137	15 482	619	23 907	-	25	192	26 562	188 764
- juin	"	23 901	4 335	95	491	2 464	19 268	1	5	1 997	559	2 826	39 527	48	80	5 737	363	114	29	61	26 580	-	486	175	33 392	162 534
- juillet	"	33 880	4 363	42	426	1 609	21 681	-	-	16 715	120	3 237	41 309	-	-	3 149	1 398	128	-	867	21 775	-	509	121	22 875	174 204
- août	"	33 250	5 406	1	252	2 026	13 319	-	4	2 514	328	4 439	25 412	-	-	4 145	824	130	-	1 348	24 345	-	269	260	16 800	135 072
- septembre	"	33 717	2 120	64	200	1 791	16 163	-	-	298	243	3 173	33 057	-	-	4 376	1 053	132	11 457	1 276	22 802	-	1	528	20 676	153 127
Total		303 612	28 943	790	2 565	18 826	279 456	1	30	88 266	3 064	30 410	410 539	576	260	48 901	10 423	2 085	27 412	4 946	273 111	0	2 132	1 905	319 472	1 857 726
<i>dont DOM</i>		6 546	0	651	0	0	50 099	0	0	1 382	0	1 287	10 969	0	0	2 207	90	67	21 937	257	39 492	0	0	0	933	135 917
Campagne 2012/13 (Oct 12 à Sept 13)																										
- octobre	2012	26 156	52	26	220	943	24 135	-	1	15 897	64	2 864	34 556	-	-	2 142	134	95	16	125	16 709	-	23	82	21 377	145 617
Total		26 156	52	26	220	943	24 135	0	1	15 897	64	2 864	34 556	0	0	2 142	134	95	16	125	16 709	0	23	82	21 377	145 617
<i>dont DOM</i>		634	0	23	0	0	1 114	0	0	44	0	0	1 050	0	0	0	0	0	0	84	39	0	0	0	0	2 988

(1) Seuls sont indiqués les Etats membres vers lesquels du sucre a été expédié depuis 2005/06. UE à 25 jusqu'en 2006/07 et UE 27 à compter du 1er octobre 2007.

Sources : Douanes

**IMPORTATIONS FRANCAISES DE SUCRE DES
PAYS TIERS PAR PAYS D'ORIGINE EN 2012/13**

(en t de sucre blanc)

	AOÛT 2012	SEPTEMBRE 2012	Total Du 1.10.2011 Au 30.09.2012	OCTOBRE 2012	Total Du 1.10.2012 Au 31.10.2012
EN PROVENANCE DES ACP ET INDE					
- Guyana	-	-	-	-	-
- Inde	2	180	715	136	136
- Madagascar	-	-	8	-	-
- Malawi	-	-	-	-	-
- Mozambique	-	-	66	-	-
- Ile Maurice	251	20	4 212	122	122
- République démocratique du Congo	-	-	-	-	-
- Sénégal	-	-	-	-	-
- Soudan	-	-	-	-	-
- Swaziland	-	409	892	409	409
- Zambie	-	-	157	-	-
	253	609	6 050	667	667
<i>dont sucre blanc :</i>	213	589	3 215	545	545
EN PROVENANCE D'AUTRES PAYS					
- Algérie	-	-	-	-	-
- Argentine	-	850	1 065	-	-
- Brésil	2 904	1 306	105 616	23 441	23 441
- Chine	32	1	91	20	20
- Colombie	-	495	1 104	-	-
- Costa Rica	49	39	382	78	78
- Cuba	-	-	21	22	22
- Egypte	-	-	-	-	-
- Emirats Arabes Unis	-	-	267	-	-
- Equateur	-	10	30	-	-
- Etats-Unis	2	4	62	11	11
- Israel	-	-	1	-	-
- Malaisie	-	-	1	-	-
- Maroc	-	-	-	1	1
- Mauritanie	-	-	69	9	9
- Mexique	1	-	4	-	-
- Panama	24	24	261	24	24
- Paraguay	21	-	3 272	704	704
- Pérou	8	8	131	50	50
- Philippines	-	-	106	23	23
- République Dominicaine	-	-	-	-	-
- Sierra Leone	775	725	1 500	-	-
- Suisse	261	497	3 242	278	278
- Surinam	1	1	16	1	1
- Thaïlande	2 580	502	11 508	529	529
- Togo	-	-	-	-	-
- Turquie	-	-	-	-	-
- Vietnam	-	-	-	-	-
	6 658	4 462	128 749	25 191	25 191
<i>dont sucre blanc :</i>	4 182	2 989	22 989	1 893	1 893
(2)		3	10	-	-
DIVERS (1)	-142	-521	-2 521	-	-
TOTAL GENERAL	6 769	4 553	132 288	25 858	25 858
<i>dont sucre blanc :</i>	4 395	3 578	26 204	2 438	2 438

(1) Les quantités négatives sur cette ligne proviennent d'un retranchement des quantités importées en perfectionnement actif.

(2) Les quantités indiquées correspondent à un code douanier pour une origine non encore déterminée.

Source : Douanes

IMPORTATIONS FRANCAISES DE SUCRE DES PAYS TIERS PAR PAYS D'ORIGINE de 2009/10 à 2011/12

(en t de sucre blanc)

(en t de sucre blanc)

	2009/10 de 10/2009 à 09/2010	2010/11 de 10/2010 à 09/2011	2011/12											2011/12 de 10/2011 à 09/2012	
			OCTOBRE 2011	NOVEMBRE 2011	DECEMBRE 2011	JANVIER 2012	FEVRIER 2012	MARS 2012	AVRIL 2012	MAI 2012	JUIN 2012	JUILLET 2012	AOÛT 2012		SEPTEMBRE 2012
EN PROVENANCE DES ACP ET INDE															
- Côte d'Ivoire	47	-	-	-	-	-	-	-	-	-	-	-	-	-	-
- Guyana	-	13 285	-	-	-	-	-	-	-	-	-	-	-	-	-
- Inde	12	6	5	7	-	5	-	1	1	240	273	1	2	180	715
- Malawi	275	235	-	-	-	-	-	-	-	-	-	-	-	-	-
- Ile Maurice	115 102	85 169	748	560	520	101	85	629	226	898	-	174	251	20	4 212
- Sénégal	5	-	-	-	-	-	-	-	-	-	-	-	-	-	-
- Soudan	-	19 551	-	-	-	-	-	-	-	-	-	-	-	-	-
- Swaziland	24 375	2 079	-	-	-	252	231	-	-	-	-	-	-	409	892
- Trinidad-et-Tobago	863	-	-	-	-	-	-	-	-	-	-	-	-	-	-
- Zambie	-	340	-	-	-	-	135	-	22	-	-	-	-	-	157
	140 679	120 665	753	567	520	358	517	638	249	1 138	273	175	253	609	6 050
<i>dont sucre blanc :</i>	38 302	55 165	205	412	0	101	135	214	227	758	273	88	213	589	3 215
EN PROVENANCE D'AUTRES PAYS															
- Algérie	-	6 180	-	-	-	-	-	-	-	-	-	-	-	-	-
- Argentine	388	2 751	24	-	-	8	-	43	23	96	21	-	-	850	1 065
- Australie	196	-	-	-	-	-	-	-	-	-	-	-	-	-	-
- Barbades	7 020	-	-	-	-	-	-	-	-	-	-	-	-	-	-
- Bosnie Herzegovine	1 038	-	-	-	-	-	-	-	-	-	-	-	-	-	-
- Brésil	10 956	51 733	24 704	26 038	1 308	198	10 852	12 474	2 011	746	188	22 887	2 904	1 306	105 616
- Chine	2	143	-	4	-	-	19	-	-	28	7	-	32	1	91
- Colombie	137	951	-	106	-	-	6	1	488	-	8	-	-	495	1 104
- Costa Rica	8	396	61	40	29	78	-	38	10	19	19	-	49	39	382
- Cuba	432	667	-	-	21	-	-	-	-	-	-	-	-	-	21
- Egypte	-	750	0	-	0	-	0	-	-	-	-	-	-	-	-
- Emirats Arabes Unis	-	1 466	0	267	0	-	0	-	-	-	-	-	-	-	267
- Equateur	322	46	-	-	-	-	20	-	-	-	-	-	-	10	30
- Etats-Unis	0	29	3	6	3	9	7	5	4	8	2	9	2	4	62
- Israel	25	-	-	-	-	-	1	-	-	-	-	-	-	-	1
- Malaisie	-	2 420	1	-	-	-	-	-	-	-	-	-	-	-	1
- Maroc	-	1	-	-	-	-	-	-	-	-	-	-	-	-	-
- Mauritanie	-	106	27	-	6	-	17	18	1	-	-	-	-	-	69
- Mexique	-	3	-	-	-	1	-	-	-	1	1	-	1	-	4
- Myanmar	-	-	-	-	-	-	-	-	-	-	-	-	-	-	-
- Nicaragua	6	-	-	-	-	-	-	-	-	-	-	-	-	-	-
- Népal	6	-	-	-	-	-	-	-	-	-	-	-	-	-	-
- Panama	-	248	-	-	-	-	24	47	47	47	48	-	24	24	261
- Paraguay	-	1 974	279	279	785	596	159	452	152	330	150	69	21	-	3 272
- Pérou	-	200	-	9	13	48	-	16	11	-	4	14	8	8	131
- Philippines	3 723	92	12	6	23	10	6	28	-	10	-	11	-	-	106
- République Dominicaine	148	1	-	-	-	-	-	-	-	-	-	-	-	-	-
- Russie	105	-	-	-	-	-	-	-	-	-	-	-	-	-	-
- Serbie	7	-	-	-	-	-	-	-	-	-	-	-	-	-	-
- Sri Lanka	-	-	-	-	-	-	-	-	-	-	-	-	-	-	-
- Suisse	-	245	20	17	10	143	284	330	206	361	788	325	261	497	3 242
- Surinam	1	21	-	2	1	2	2	1	2	1	2	1	1	1	16
- Thaïlande	157	2 920	764	300	520	500	1 053	1 005	820	1 100	1 244	1 120	2 580	502	11 508
- Togo	15	-	-	-	-	-	-	-	-	-	-	-	-	-	-
- Turquie	1 382	2	-	-	-	-	-	-	-	-	-	-	-	-	-
- Vietnam	-	3	0	-	0	0	0	-	-	-	-	0	-	-	-
	26 122	73 348	25 895	27 074	2 719	1 593	12 450	14 458	3 775	2 747	2 482	24 436	6 658	4 462	128 749
<i>dont sucre blanc :</i>	5 532	19 785	1 850	1 800	2 317	985	1 148	1 558	1 398	1 614	1 526	1 622	4 182	2 989	22 989
(2)	0	1	2	1	0	1	0	1	0	0	2	0	3	10	10
DIVERS (1)	-6 433	-25 000	0	0	0	0	-1 858	0	0	0	0	0	-142	-521	-2 521
TOTAL GENERAL	160 369	169 014	26 650	27 642	3 239	1 952	11 109	15 097	4 024	3 885	2 755	24 613	6 769	4 553	132 288
<i>dont sucre blanc :</i>	43 836	74 950	2 055	2 212	2 317	1 086	1 283	1 772	1 625	2 372	1 799	1 710	4 395	3 578	26 204

(1) Les quantités négatives sur cette ligne proviennent d'un retranchement des quantités importées au titre du perfectionnement actif.

(2) Les quantités indiquées correspondent à un code douanier pour une origine non encore déterminée.

Source : Douanes

**EXPORTATIONS FRANCAISES DE SUCRE VERS LES PAYS TIERS
PAR PAYS DE DESTINATION (1) EN 2012/13**

(en t de sucre blanc)

	AOUT 2012	SEPTEMBRE 2012	TOTAL du 1.10.2011 Au 30.09.2012	OCTOBRE 2012	TOTAL du 1.10.2012 Au 31.10.2012
AFRIQUE					
AFRIQUE DU NORD :					
- Algérie	109	6 032	14 214	15 000	15 000
- Egypte	5 621	365	62 396	45	45
- Libye	-	-	44 650	-	-
- Maroc	-	-	262	-	-
- Tunisie	84	122	25 602	48	48
	5 814	6 519	147 124	15 093	15 093
<i>dont sucre brut :</i>	0	0	33	4	4
AFRIQUE OCCIDENTALE :					
- Bénin	584	512	9 985	498	498
- Burkina Faso	-	-	4 799	1	1
- Côte-d'Ivoire	2	2	11	2	2
- Gambie	-	-	175	66	66
- Ghana	-	108	3 579	152	152
- Guinée	-	-	1 083	109	109
- Libéria	44	-	176	-	-
- Mali	-	-	-	-	-
- Mauritanie	-	63	257	-	-
- Niger	-	-	3 162	-	-
- Nigéria	4 301	1 945	19 734	1 945	1 945
- Sénégal	849	30	8 591	3	3
- Sierra Léone	-	-	86	-	-
- Soudan	-	-	28 450	-	-
- Tchad	4	1	21	1	1
- Togo	998	110	5 574	110	110
	6 782	2 771	85 683	2 887	2 887
<i>dont sucre brut :</i>	0	0	6	0	0

(1) Il s'agit des quantités de sucre dédouanées vers un pays tiers au départ de France, à l'exclusion des dédouanements effectués en Belgique, qu'ils portent sur du sucre du quota maximum ou sur du

Source : Douanes

**EXPORTATIONS FRANCAISES DE SUCRE VERS LES PAYS TIERS
PAR PAYS DE DESTINATION EN 2012/13**

(en t de sucre blanc)

	AOUT 2012	SEPTEMBRE 2011	TOTAL du 1.10.2011 Au 30.09.2012	OCTOBRE 2012	TOTAL du 1.10.2012 Au 31.10.2012
AFRIQUE CENTRALE ORIENTALE ET AUSTRALE :					
- Afrique du Sud	-	-	26	-	-
- Angola	-	-	460	-	-
- Cameroun	1 507	-	5 098	508	508
- Comores	-	-	2	1	1
- Congo (Rep)	-	1	10	1	1
- Djibouti	1	22	70	11	11
- Gabon	-	-	5	3	3
- Guinée équatoriale	22	44	999	174	174
- Kenya	-	-	1 064	-	-
- Madagascar	-	-	3	-	-
- Tanzanie	-	-	-	-	-
	1 530	67	7 737	698	698
<i>dont sucre brut :</i>	0	0	0	2	2
AMERIQUES					
- Antigua et Barbuda	-	-	-	-	-
- Antilles néerlandaises	-	1	13	-	-
- Bresil	-	-	-	-	-
- Canada	13	14	217	32	32
- Etats-Unis	1	37	213	3	3
- Jamaïque	-	-	-	-	-
- Mexique	-	-	2	-	-
- Surinam	-	220	330	-	-
	14	272	775	35	35
<i>dont sucre brut :</i>	5	10	128	14	14

**EXPORTATIONS FRANCAISES DE SUCRE VERS LES PAYS TIERS
PAR PAYS DE DESTINATION EN 2012/13**

(en t de sucre blanc)

	AOUT 2012	SEPTEMBRE 2012	TOTAL du 1.10.2011 Au 30.09.2012	OCTOBRE 2012	TOTAL du 1.10.2012 Au 31.10.2012
ASIE					
ASIE OCCIDENTALE					
- Arabie Saoudite	113	288	10 283	759	759
- Bahreïn	-	-	4	391	391
- Cisjordanie	-	-	1 978	-	-
- Emirats Arabes Unis	-	2	22 924	368	368
- Irak	-	-	15 722	-	-
- Iran	-	-	-	-	-
- Israël	3 088	2 876	56 100	2 213	2 213
- Jordanie	42	220	6 181	-	-
- Koweït	-	-	2 652	1	1
- Liban	2 508	685	38 024	36	36
- Qatar	-	140	144	1	1
- Oman	-	-	154	-	-
- Syrie	4 047	-	76 777	2 990	2 990
- Yémen	-	-	-	-	-
	9 798	4 211	230 943	6 759	6 759
<i>dont sucre brut :</i>	0	3	18	3	3
AUTRES PAYS D'ASIE :					
- Afghanistan	1	-	4	-	-
- Chine	4	-	17	-	-
- Corée du sud	1	-	30	-	-
- Hong-Kong	3	6	25	3	3
- Inde	-	-	-	14	14
- Indonésie	-	-	-	-	-
- Japon	46	61	541	33	33
- Kirgizthan	-	-	-	-	-
- Malaisie	-	-	5	3	3
- Maldives	-	-	1	-	-
- Pakistan	-	-	21	-	-
- Philippines	-	-	2	-	-
- Singapour	-	-	7	3	3
- Sri Lanka	-	-	506	-	-
- Taïwan	5	-	26	-	-
- Thaïlande	5	-	10	-	-
- Viêt-Nam	-	-	-	-	-
	65	67	1 195	56	56
<i>dont sucre brut :</i>	20	31	220	16	16
AUSTRALIE ET OCEANIE					
- Australie	-	-	24	-	-
- Fidji	-	-	-	-	-
- Nouvelle Calédonie	64	38	437	25	25
- Nouvelle Zélande	-	-	3	-	-
- Polynésie française / Wallis	45	63	370	15	15
	109	101	834	40	40
<i>dont sucre brut :</i>	3	14	67	4	4

**EXPORTATIONS FRANCAISES DE SUCRE VERS LES PAYS TIERS
PAR PAYS DE DESTINATION EN 2012/13**

(en t de sucre blanc)

	AOUT 2012	SEPTEMBRE 2012	TOTAL du 1.10.2011 Au 30.09.2012	OCTOBRE 2012	TOTAL du 1.10.2012 Au 31.10.2012
EUROPE (hors UE)					
- Albanie	-	-	-	-	-
- Andorre	248	225	2 418	342	342
- Azerbaïdjan	-	-	-	-	-
- Bosnie Herzegovine	-	22	195	20	20
- Croatie	-	-	-	-	-
- Géorgie	-	-	8	-	-
- Islande	-	-	-	-	-
- Kosovo	-	-	3	1	1
- Macédoine	-	-	-	-	-
- Monténégro	-	-	-	-	-
- Norvège	1	-	79	9	9
- Ouzbékistan	-	-	-	-	-
- Russie	-	-	56	-	-
- Serbie	-	-	-	-	-
- Suisse	4 675	8 806	61 027	1 969	1 969
- Turquie	436	524	2 240	281	281
- Ukraine	-	1	4	-	-
	5 360	9 578	66 030	2 622	2 622
<i>dont sucre brut :</i>	1	-	98	20	20
Autres destinations (ND)	1	2	4	-	-
DIVERS (1)	-363	-231	-10 965	-423	-423
TOTAL GENERAL	29 110	23 357	529 360	27 767	27 767
<i>dont sucre brut :</i>	29	58	570	63	63

(1) Les quantités négatives sur cette ligne proviennent d'un retranchement des quantités exportées au titre du perfectionnement actif.

**EXPORTATIONS FRANCAISES DE SUCRE VERS LES PAYS TIERS
PAR PAYS DE DESTINATION (1) DE 2009/10 A 2011/12**

(en t de sucre blanc)

	2009/10 de 10/2009 à 09/2010	2010/11 de 10/2010 à 09/2011	2011/12											2011/12 de 10/2011 à 09/2012	
			OCTOBRE 2011	NOVEMBRE 2011	DECEMBRE 2011	JANVIER 2012	FEVRIER 2012	MARS 2012	AVRIL 2012	MAI 2012	JUIN 2012	JUILLET 2012	AOUT 2012		SEPTEMBRE 2012
AFRIQUE															
AFRIQUE DU NORD :															
- Algérie	97 581	87 016	4 094	92	-	-	989	163	2 508	227	-	-	109	6 032	14 214
- Egypte	25 431	1 097	9 869	6 017	14 512	278	265	-	3	22 821	1 083	1 562	5 621	365	62 396
- Libye	41 476	9 174	7 000	10 650	15 600	11 400	-	-	-	-	-	-	-	-	44 650
- Maroc	189	557	100	-	43	43	10	1	-	1	61	3	-	-	262
- Tunisie	43 201	30 876	12 051	3 095	391	9 491	47	103	45	19	130	24	84	122	25 602
	207 878	128 720	33 114	19 854	30 546	21 212	1 311	267	2 556	23 068	1 274	1 589	5 814	6 519	147 124
dont sucre brut :	125	111	0	1	0	10	4	0	4	1	11	2	0	0	33
AFRIQUE OCCIDENTALE :															
- Bénin	7 904	3 049	534	216	411	324	569	852	1 071	3 290	1 384	238	584	512	9 985
- Burkina Faso	-	3 966	-	-	-	-	-	2 894	1 248	-	657	-	-	-	4 799
- Côte-d'Ivoire	543	294	-	-	1	2	-	-	1	2	1	-	2	2	11
- Gambie	472	236	-	-	-	-	-	44	-	131	-	-	-	-	175
- Ghana	3 454	1 745	563	736	738	88	218	304	542	-	282	-	-	108	3 579
- Guinée	466	688	-	44	109	153	-	-	131	537	109	-	-	-	1 083
- Libéria	263	88	-	22	22	-	22	-	-	44	22	-	44	-	176
- Mali	6 852	1	-	-	-	-	-	-	-	-	-	-	-	-	0
- Mauritanie	14 745	68	-	-	44	-	-	-	61	89	-	-	-	63	257
- Niger	11 619	1 970	219	-	-	-	219	-	1 796	813	115	-	-	-	3 162
- Nigéria	47 171	21 397	-	2 226	-	1 945	-	2 810	1 081	973	973	3 480	4 301	1 945	19 734
- Sénégal	31 798	10 892	203	430	338	656	542	502	706	1 599	2 091	645	849	30	8 591
- Sierra Léone	329	737	-	-	-	-	-	-	43	43	-	-	-	-	86
- Soudan	15 000	6 750	8 450	-	-	-	-	-	-	-	-	20 000	-	-	28 450
- Tchad	3 114	2	-	1	1	1	-	-	6	-	7	-	4	1	21
- Togo	4 909	5 347	131	389	1 025	-	238	151	909	900	622	101	998	110	5 574
	148 639	57 230	10 100	4 064	2 689	3 169	1 808	7 557	7 595	8 421	6 263	24 464	6 782	2 771	85 683
dont sucre brut :	4	3	1	0	0	1	0	0	0	3	1	0	0	0	6

(1) Il s'agit des quantités de sucre dédouanées vers un pays tiers au

Source : Douanes

**EXPORTATIONS FRANCAISES DE SUCRE VERS LES PAYS TIERS
PAR PAYS DE DESTINATION DE 2009/10 A 2011/12**

(en t de sucre blanc)

	2009/10 de 10/2009 à 09/2010	2010/11 de 10/2010 à 09/2011	2011/12											2011/12 de 10/2011 à 09/2012	
			OCTOBRE 2011	NOVEMBRE 2011	DECEMBRE 2011	JANVIER 2012	FEVRIER 2012	MARS 2012	AVRIL 2012	MAI 2012	JUIN 2012	JUILLET 2012	AOUT 2012		SEPTEMBRE 2012
AFRIQUE CENTRALE ORIENTALE ET AUSTRALE :															
- Afrique du Sud	6	1	1	1	-	-	-	24	-	-	-	-	-	-	26
- Angola	2	0	-	-	460	-	-	-	-	-	-	-	-	-	460
- Cameroun	8 855	3 966	20	1 541	-	-	1	-	1 014	-	1 015	-	1 507	-	5 098
- Comores	-	1	-	-	1	-	-	1	-	-	-	-	-	-	2
- Congo (Rep)	-	9	1	1	-	1	-	2	-	2	1	1	-	10	
- Djibouti	67	80	1	-	1	-	-	-	23	-	22	-	1	22	70
- Gabon	23	0	-	-	-	-	-	-	-	2	3	-	-	-	5
- Guinée équatoriale	830	1 539	262	65	22	22	66	65	108	192	87	44	22	44	999
- Kenya	414	230	52	1 012	-	-	-	-	-	-	-	-	-	-	1 064
- Madagascar	1	18	-	-	1	-	-	2	-	-	-	-	-	-	3
- Mayotte	16	13	-	-	-	-	-	-	-	-	-	-	-	-	0
- Tanzanie	-	805	-	-	-	-	-	-	-	-	-	-	-	-	0
	10 214	6 662	337	2 620	485	23	67	94	1 145	196	1 128	45	1 530	67	7 737
<i>dont sucre brut :</i>	15	12	0	0	0	0	0	0	0	0	0	0	0	0	0
AMERIQUES															
- Antilles néerlandaises	6	15	3	-	1	-	1	1	2	1	-	3	-	1	13
- Bresil	-	12	-	-	-	-	-	-	-	-	-	-	-	-	0
- Canada	179	255	23	13	16	13	13	33	17	14	33	15	13	14	217
- Colombie	1	0	-	-	-	-	-	-	-	-	-	-	-	-	0
- Dominique	18	0	-	-	-	-	-	-	-	-	-	-	-	-	0
- Etats-Unis	225	215	19	2	13	16	24	23	15	18	42	3	1	37	213
- Mexique	2 200	4 402	-	-	-	-	-	2	-	-	-	-	-	-	2
- Panama	-	0	-	-	-	0	-	-	-	-	-	0	-	0	0
	2 629	4 899	42	15	29	29	37	58	144	33	75	18	14	272	775
<i>dont sucre brut :</i>	55	98	13	4	6	8	4	24	18	4	25	7	5	10	128

**EXPORTATIONS FRANCAISES DE SUCRE VERS LES PAYS TIERS
PAR PAYS DE DESTINATION DE 2009/10 A 2011/12**

(en t de sucre blanc)

	2009/10	2010/11	2011/12											2011/12	
	de 10/2009 à 09/2010	de 10/2010 à 09/2011	OCTOBRE 2011	NOVEMBRE 2011	DECEMBRE 2011	JANVIER 2012	FEVRIER 2012	MARS 2012	AVRIL 2012	MAI 2012	JUIN 2012	JUILLET 2012	AOUT 2012	SEPTEMBRE 2012	de 10/2011 à 09/2012
ASIE															
- Arabie Saoudite	13 523	5 626	1 449	989	-	782	1 333	2 231	1 129	1 493	388	88	113	288	10 283
- Bahreïn	805	1 794	-	-	-	-	-	-	-	4	-	-	-	-	4
- Cisjordanie	4 002	2 300	-	-	598	-	-	-	-	-	-	1 380	-	-	1 978
- Emirats Arabes Unis	8 129	3 950	4 166	7 874	4 740	5 666	-	-	468	-	8	-	-	2	22 924
- Israël	89 683	34 281	3 955	2 946	7 532	7 508	9 178	4 814	3 262	3 907	4 396	2 638	3 088	2 876	56 100
- Jordanie	4 151	119	-	42	21	-	1 150	1 725	21	2 850	-	110	42	220	6 181
- Koweït	1 035	10 608	2 645	-	1	-	-	-	-	-	6	-	-	-	2 652
- Liban	16 665	13 861	2 644	3 983	6 218	4 271	1 813	4 825	3 334	1 774	3 148	2 821	2 508	685	38 024
- Qatar	5	92	-	-	-	-	-	2	-	2	-	-	-	140	144
- Oman	92	92	-	-	132	-	22	-	-	-	-	-	-	-	154
- Syrie	31 600	4 807	9 159	1 127	20 349	16 300	6 820	2 714	4 278	5 727	5 244	1 012	4 047	-	76 777
- Yemen	23	0	-	-	-	-	-	-	-	-	-	-	-	-	0
	169 713	77 530	24 018	16 961	55 060	34 527	20 569	16 311	12 492	15 757	13 190	8 049	9 798	4 211	230 943
<i>dont sucre brut :</i>	14	19	2	1	0	1	0	5	3	3	0	0	0	3	18
AUTRES PAYS D'ASIE :															
- Afghanistan	-	2	1	-	-	1	-	-	-	1	-	-	1	-	4
- Bangladesh	44	0	0	-	-	-	-	-	0	-	-	-	-	-	0
- Chine	349	20	2	-	-	4	1	2	2	-	2	-	4	-	17
- Corée du sud	44	60	-	-	-	8	7	-	-	-	7	7	1	-	30
- Hong-Kong	18	18	-	-	2	3	5	2	-	2	2	-	3	6	25
- Inde	3 315	86	-	-	-	-	-	-	-	-	-	-	-	-	0
- Indonésie	-	7	-	-	-	-	-	-	-	-	-	-	-	-	0
- Japon	511	574	59	75	95	12	55	1	18	20	31	68	46	61	541
- Kirgizstan	-	483	-	-	-	-	0	-	0	0	0	0	0	0	0
- Malaisie	7	6	-	-	-	4	-	-	-	1	-	-	-	-	5
- Maldives	4	9	0	-	-	-	-	1	0	0	-	-	-	-	1
- Pakistan	-	43	-	-	-	21	-	-	-	-	-	-	-	-	21
- Philippines	-	2	-	-	-	-	-	2	-	-	-	-	-	-	2
- Singapour	5	697	6	-	-	-	-	1	-	-	-	-	-	-	7
- Sri Lanka	1 096	0	-	506	-	-	-	-	-	-	-	-	-	-	506
- Taïwan	103	10	4	1	-	5	-	4	-	-	3	4	5	-	26
- Thaïlande	9	15	-	-	-	-	-	-	5	-	-	-	5	-	10
- Viêt-Nam	3	2	-	-	-	-	-	-	-	-	-	-	-	-	0
	5 508	2 034	72	582	97	58	68	13	25	24	45	79	65	67	1 195
<i>dont sucre brut :</i>	95	185	42	29	43	2	3	0	10	17	8	15	20	31	220
AUSTRALIE ET OCEANIE															
- Australie	39	61	-	-	-	7	-	-	1	-	8	8	-	-	24
- Nouvelle Calédonie	211	309	4	63	60	-	18	19	43	61	20	47	64	38	437
- Nouvelle Zélande	5	4	-	-	1	-	-	-	2	-	-	-	-	-	3
- Polynésie française	627	744	1	31	1	-	44	25	2	34	59	65	45	63	370
	882	1 118	5	94	62	7	62	44	48	95	87	120	109	101	834
<i>dont sucre brut :</i>	43	51	0	11	7	0	3	1	5	10	5	8	3	14	67

**EXPORTATIONS FRANCAISES DE SUCRE VERS LES PAYS TIERS
PAR PAYS DE DESTINATION DE 2009/10 A 2011/12**

(en t de sucre blanc)

	2009/10 de 10/2009 à 09/2010	2010/11 de 10/2010 à 09/2011	2011/12											2011/12 de 10/2011 à 09/2012	
			OCTOBRE 2011	NOVEMBRE 2011	DECEMBRE 2011	JANVIER 2012	FEVRIER 2012	MARS 2012	AVRIL 2012	MAI 2012	JUIN 2012	JUILLET 2012	AOUT 2012		SEPTEMBRE 2012
EUROPE (hors UE)															
- Albanie	-	0	-	-	-	-	-	-	-	-	-	-	-	-	0
- Andorre	3 481	3 756	386	181	92	115	92	206	109	282	240	242	248	225	2 418
- Azerbaïdjan	-	31	-	-	-	-	-	-	-	-	-	-	-	-	0
- Bosnie Herzegovine	174	186	22	22	22	-	21	22	-	21	21	22	-	22	195
- Croatie	5 000	0	-	-	-	-	-	-	-	-	-	-	-	-	0
- Géorgie	1 139	8	-	-	6	-	-	-	-	-	1	1	-	-	8
- Islande	23	0	-	-	-	-	-	-	-	-	-	-	-	-	0
- Kosovo	-	2	-	1	-	1	-	-	-	1	-	-	-	-	3
- Macédoine	8	4	-	-	-	-	-	-	-	-	-	-	-	-	0
- Monténégro	-	0	-	-	-	-	-	-	-	-	-	-	-	-	0
- Norvège	281	79	23	-	-	4	-	-	11	19	-	21	1	-	79
- Ouzbékistan	-	0	-	-	-	-	-	-	-	-	-	-	-	-	0
- Russie	34	35	4	2	5	-	23	-	10	9	2	1	-	-	56
- Serbie	-	0	-	-	-	-	-	-	-	-	-	-	-	-	0
- Suisse	41 173	45 329	2 281	7 030	4 946	2 925	4 879	5 230	4 842	4 344	6 628	4 441	4 675	8 806	61 027
- Turquie	678	1 947	61	24	132	58	120	185	174	79	280	167	436	524	2 240
- Ukraine	1	5	-	1	-	-	-	1	-	-	1	-	-	1	4
	51 992	51 382	2 777	7 261	5 203	3 103	5 135	5 644	5 146	4 755	7 173	4 895	5 360	9 578	66 030
<i>dont sucre brut :</i>	139	123	7	12	10	4	5	28	2	9	2	18	1	-	98
Autres Origines (ND)		4	0	0	0	0	0	0	0	0	0	1	1	2	4
DIVERS (1)	-3 079	-1 320	-385	-1 617	-2 328	-475	-283	-2 270	-2 540	-473	0	0	-363	-231	-10 965
TOTAL GENERAL	594 376	328 259	70 080	49 834	91 843	61 653	28 774	27 718	26 611	51 876	29 235	39 259	29 109	23 355	529 360
<i>dont sucre brut :</i>	495	602	65	58	66	26	19	58	42	47	52	50	29	58	570

(1) Les quantités négatives sur cette ligne proviennent d'un retranchement des quantités exportées au titre du perfectionnement

**CERTIFICATS DELIVRES EN FRANCE POUR
L'EXPORTATION DE SUCRE**

(en t de sucre valeur blanc)

	Sucres produits dans le quota			Sucres produits au-delà du quota (hors quota)
	Suite adjudication	Délivrance automatique	Certificats délivrés sans restitutions	
Engagements de la campagne 2008/09	-	-	3 171	400 997
Engagements de la campagne 2009/10	-	-	67 450	501 212
Engagements de la campagne 2010/11	-	-	9 538	507 228
Engagements de la campagne 2011/12				
octobre 2011	-	-	619	-
novembre "	-	-	472	-
décembre "	-	-	108	206 718
janvier 2012	-	-	700	-
février "	-	-	385	-
mars "	-	-	552	-
avril "	-	-	2 134	-
mai "	-	-	13 279	-
juin "	-	-	12 763	-
juillet "	-	-	209	-
août "	-	-	351	-
septembre "	-	-	260	-
	-	-	31 832	206 718
Engagements de la campagne 2012/13				
octobre 2012	-	-	481	122 757
novembre "	-	-	329	-
	-	-	810	122 757

Source : FranceAgriMer

VI – Les échanges français de produits sucrés

IMPORTATIONS DE PRODUITS TRANSFORMES EN PROVENANCE DE L'UE ET DES PAYS TIERS

P R O D U I T S	UE			PT			TOTAL		
	CUMUL Du 1.10.11 Au 31.10.11	OCTOBRE 2012	CUMUL Du 1.10.12 Au 31.10.12	CUMUL Du 1.10.11 Au 31.10.11	OCTOBRE 2012	CUMUL Du 1.10.12 Au 31.10.12	CUMUL Du 1.10.11 Au 31.10.11	OCTOBRE 2012	CUMUL Du 1.10.12 Au 31.10.12
Yoghourts, préparations à base de lait, glaces de consommation (t)	12 053	11 612	11 612	242	210	210	12 295	11 822	11 822
Confiserie sans cacao (t)	8 249	8 895	8 895	590	471	471	8 839	9 366	9 366
Produits cacaotés (t)	35 817	37 474	37 474	2 201	1 606	1 606	38 018	39 080	39 080
Préparations alimentaires diverses (t)	61 634	65 313	65 313	10 044	10 362	10 362	71 678	75 675	75 675
Biscuiterie (t)	32 669	37 006	37 006	1 089	1 096	1 096	33 758	38 102	38 102
Boissons non alcoolisées (hl)	564 194	780 851	780 851	65 102	107 485	107 485	629 296	888 336	888 336
Liqueurs (hl)	28 079	31 374	31 374	722	1 119	1 119	28 801	32 493	32 493
Fruits à l'état congelé (t)	326	613	613	121	101	101	447	714	714
Fruits confits (t)	440	494	494	96	68	68	536	562	562
Confitures (t)	7 055	7 320	7 320	214	297	297	7 269	7 617	7 617
Fruits en conserves avec ou sans alcool (t)	12 765	9 353	9 353	4 162	5 396	5 396	16 927	14 749	14 749
Jus de fruits (t)	52 442	51 298	51 298	22 727	21 691	21 691	75 169	72 989	72 989
Sirops, sucres caramélisés et autres sucres (t)	4 396	13 904	13 904	108	300	300	4 504	14 204	14 204
Laits et crèmes de lait sucrés (t)	2 071	2 421	2 421	0	0	0	2 071	2 421	2 421

Sources : Douanes et FranceAgriMer

EXPORTATIONS DE PRODUITS TRANSFORMES A DESTINATION DE L'UE ET DES PAYS TIERS

P R O D U I T S	UE			PT			TOTAL		
	CUMUL Du 1.10.11 Au 31.10.11	OCTOBRE 2012	CUMUL Du 1.10.12 Au 31.10.12	CUMUL Du 1.10.11 Au 31.10.11	OCTOBRE 2012	CUMUL Du 1.10.12 Au 31.10.12	CUMUL Du 1.10.11 Au 31.10.11	OCTOBRE 2012	CUMUL Du 1.10.12 Au 31.10.12
Yoghourts, préparations à base de lait, glaces de consommation (t)	39 388	43 371	43 371	3 260	3 644	3 644	42 648	47 015	47 015
Confiserie sans cacao (t)	3 404	3 742	3 742	643	777	777	4 047	4 519	4 519
Produits cacaotés (t)	25 912	29 927	29 927	6 176	6 053	6 053	32 088	35 980	35 980
Préparations alimentaires diverses (t)	77 257	85 985	85 985	31 122	33 413	33 413	108 379	119 398	119 398
Biscuiterie (t)	17 934	21 249	21 249	2 761	3 148	3 148	20 695	24 397	24 397
Boissons non alcoolisées (hl)	608 465	659 502	659 502	119 205	169 314	169 314	727 670	828 816	828 816
Liqueurs (hl)	21 516	24 332	24 332	22 460	25 065	25 065	43 976	49 397	49 397
Fruits à l'état congelé (t)	62	117	117	2	27	27	64	144	144
Fruits confits (t)	473	553	553	87	106	106	560	659	659
Confitures (t)	4 358	3 823	3 823	1 943	2 311	2 311	6 301	6 134	6 134
Fruits en conserves avec ou sans alcool (t)	1 853	1 550	1 550	852	507	507	2 705	2 057	2 057
Jus de fruits (t)	8 331	8 893	8 893	1 053	1 233	1 233	9 384	10 126	10 126
Sirops, sucres caramélisés et autres sucres (t)	6 896	9 201	9 201	1 690	2 092	2 092	8 586	11 293	11 293
Laits et crèmes de lait sucrés (t)	541	485	485	391	163	163	932	648	648

Sources : Douanes et FranceAgriMer

IMPORTATIONS DE SUCRE SOUS FORME DE PRODUITS TRANSFORMES

P R O D U I T S	UE			PT			TOTAL		
	CUMUL		CUMUL	CUMUL	OCTOBRE	CUMUL	CUMUL	OCTOBRE	CUMUL
	Du 1.10.11 Au 31.10.11	OCTOBRE 2012	Du 1.10.12 Au 31.10.12	Du 1.10.11 Au 31.10.11	OCTOBRE 2011	Du 1.10.12 Au 31.10.12	Du 1.10.11 Au 31.10.11	OCTOBRE 2012	Du 1.10.12 Au 31.10.12
Yoghourts, préparations à base de lait,									
glaces de consommation (t)	2 572	2 474	2 474	33	28	28	2 605	2 502	2 502
Confiserie sans cacao (t)	4 828	5 211	5 211	346	283	283	5 174	5 494	5 494
Produits cacaotés (t)	12 286	12 893	12 893	891	527	527	13 177	13 420	13 420
Préparations alimentaires diverses (t)	9 097	9 974	9 974	1 311	1 296	1 296	10 408	11 270	11 270
Biscuiterie (t)	8 234	9 384	9 384	236	225	225	8 470	9 609	9 609
Boissons non alcoolisées (hl)	5 642	7 809	7 809	651	1 075	1 075	6 293	8 884	8 884
Liqueurs (hl)	211	208	208	11	10	10	222	218	218
Total produits "Hors Annexe I"	42 870	47 953	47 953	3 479	3 444	3 444	46 349	51 397	51 397
Fruits à l'état congelé (t)	58	113	113	18	13	13	76	126	126
Fruits confits (t)	123	131	131	43	30	30	166	161	161
Confitures (t)	2 767	2 802	2 802	80	128	128	2 847	2 930	2 930
Fruits en conserves avec ou sans alcool (t)	1 544	1 140	1 140	439	570	570	1 983	1 710	1 710
Jus de fruits (t)	6 673	4 845	4 845	1 342	1 343	1 343	8 015	6 188	6 188
Total "Fruits et Légumes Transformés"	11 165	9 031	9 031	1 922	2 084	2 084	13 087	11 115	11 115
Sirops, sucres caramélisés et autres sucres (t)	3 008	9 631	9 631	61	167	167	3 069	9 798	9 798
Laits et crèmes de lait sucrés (t)	863	957	957	0	0	0	863	957	957
TOTAL	57 906	67 572	67 572	5 462	5 695	5 695	63 368	73 267	73 267

Sources : Douanes et FranceAgriMer

EXPORTATIONS DE SUCRE SOUS FORME DE PRODUITS TRANSFORMES

P R O D U I T S	U E			P T			T O T A L		
	CUMUL		CUMUL	CUMUL		CUMUL	CUMUL		CUMUL
	Du 1.10.11 Au 31.10.11	OCTOBRE 2011	Du 1.10.12 Au 31.10.12	Du 1.10.11 Au 31.10.11	OCTOBRE 2011	Du 1.10.12 Au 31.10.12	Du 1.10.11 Au 31.10.11	OCTOBRE 2012	Du 1.10.12 Au 31.10.12
Yoghourts, préparations à base de lait, glaces de consommation (t)	6 354	6 992	6 992	722	759	759	7 076	7 751	7 751
Confiserie sans cacao (t)	1 954	2 179	2 179	376	451	451	2 330	2 630	2 630
Produits cacaoés (t)	8 883	10 311	10 311	2 152	2083	2 083	11 035	12 394	12 394
Préparations alimentaires diverses (t)	12 675	14 206	14 206	7 015	7626	7 626	19 690	21 832	21 832
Biscuiterie (t)	4 710	5 819	5 819	697	809	809	5 407	6 628	6 628
Boissons non alcoolisées (hl)	6 085	6 595	6 595	1 192	1693	1 693	7 277	8 288	8 288
Liqueurs (hl)	351	370	370	493	548	548	844	918	918
Total produits "Hors Annexe I"	41 012	46 472	46 472	12 647	13 969	13 969	53 659	60 441	60 441
Fruits à l'état congelé (t)	10	21	21	0	3	3	10	24	24
Fruits confits (t)	231	273	273	36	41	41	267	314	314
Confitures (t)	1 712	1 645	1 645	887	1083	1 083	2 599	2 728	2 728
Fruits en conserves avec ou sans alcool (t)	220	161	161	86	52	52	306	213	213
Jus de fruits (t)	1 222	1 295	1 295	155	131	131	1 377	1 426	1 426
Total "Fruits et Légumes Transformés"	3 395	3 395	3 395	1 164	1 310	1 310	4 559	4 705	4 705
Sirops, sucres caramélisés et autres sucres (t)	3 376	4 477	4 477	857	1053	1 053	4 233	5 530	5 530
Laits et crèmes de lait sucrés (t)	190	202	202	152	58	58	342	260	260
TOTAL	47 973	54 546	54 546	14 820	16 390	16 390	62 793	70 936	70 936

Sources : Douanes et FranceAgriMer

SOLDE DES ECHANGES DE SUCRE SOUS FORME DE PRODUITS TRANSFORMES
(EVALUATION)

PRODUITS	UE			PT			TOTAL		
	CUMUL Du 1.10.11 Au 31.10.11	OCTOBRE 2012	CUMUL Du 1.10.12 Au 31.10.12	CUMUL Du 1.10.11 Au 31.10.11	OCTOBRE 2012	CUMUL Du 1.10.12 Au 31.10.12	CUMUL Du 1.10.11 Au 31.10.11	OCTOBRE 2012	CUMUL Du 1.10.12 Au 31.10.12
Yoghourts, préparations à base de lait, glaces de consommation (t)	3 782	4 518	4 518	689	731	731	4 471	5 249	5 249
Confiserie sans cacao (t)	-2 874	-3 032	-3 032	30	168	168	-2 844	-2 864	-2 864
Produits cacaotés (t)	-3 403	-2 582	-2 582	1 261	1 556	1 556	-2 142	-1 026	-1 026
Préparations alimentaires diverses (t)	3 578	4 232	4 232	5 704	6 330	6 330	9 282	10 562	10 562
Biscuiterie (t)	-3 524	-3 565	-3 565	461	584	584	-3 063	-2 981	-2 981
Boissons non alcoolisées (hl)	443	-1 214	-1 214	541	618	618	984	-596	-596
Liqueurs (hl)	140	162	162	482	538	538	622	700	700
Total produits "Hors Annexe I"	-1 858	-1 481	-1 481	9 168	10 525	10 525	7 310	9 044	9 044
Fruits à l'état congelé (t)	-48	-92	-92	-18	-10	-10	-66	-102	-102
Fruits confits (t)	108	142	142	-7	11	11	101	153	153
Confitures (t)	-1 055	-1 157	-1 157	807	955	955	-248	-202	-202
Fruits en conserves avec ou sans alcool (t)	-1 324	-979	-979	-353	-518	-518	-1 677	-1 497	-1 497
Jus de fruits (t)	-5 451	-3 550	-3 550	-1 187	-1 212	-1 212	-6 638	-4 762	-4 762
Total "Fruits et Légumes Transformés"	-7 770	-5 636	-5 636	-758	-774	-774	-8 528	-6 410	-6 410
Sirops, sucres caramélisés et autres sucres (t)	368	-5 154	-5 154	796	886	886	1 164	-4 268	-4 268
Laits et crèmes de lait sucrés (t)	-673	-755	-755	152	58	58	-521	-697	-697
TOTAL	-9 933	-13 026	-13 026	9 358	10 695	10 695	-575	-2 331	-2 331

Sources : Douanes et FranceAgriMer

VII – Les échanges français de mélasses

BILAN DES ECHANGES EXTERIEURS FRANCAIS DE MELASSES

(en tonnes)

	IMPORTATIONS			EXPORTATIONS		
	UE	PAYS TIERS	TOTAL	UE	PAYS TIERS	TOTAL
Campagne 2006/07 <i>Total du 1/07 au 30/09</i>	154 069	244 924	398 993	21 090	4 419	25 509
Campagne 2007/08 <i>Total du 1/10 au 30/09</i>	123 454	350 261	473 715	23 230	25	23 255
Campagne 2008/09 <i>Total du 1/10 au 30/09</i>	110 829	206 629	317 458	36 334	4	36 338
Campagne 2009/10 <i>Total du 1/10 au 30/09</i>	125 888	160 137	286 025	25 284	4	25 288
Campagne 2010/11 <i>Total du 1/10 au 30/09</i>	141 289	159 968	301 257	16 725	2 385	19 110
Campagne 2011/12						
- octobre 2011	22 364	11 722	34 086	131	0	131
- novembre "	22 124	14 405	36 529	140	0	140
- décembre "	21 467	28 379	49 846	63	5	68
- janvier 2012	17 497	817	18 314	60	1	61
- février "	11 703	18 912	30 615	2 411	1	2 412
- mars "	9 345	31 805	41 150	394	0	394
- avril "	8 266	5 786	14 052	94	0	94
- mai "	7 170	30 372	37 542	122	0	122
- juin "	7 737	6 028	13 765	131	11	142
- juillet "	4 393	1 923	6 316	91	0	91
- août "	7 228	14 606	21 834	74	1	75
- septembre "	10 254	9 505	19 759	31	0	31
Total	149 548	174 260	323 808	3 742	19	3 761
Campagne 2012/13						
- octobre 2012	25 101	19 477	44 578	141	0	141
Total	25 101	19 477	44 578	141	0	141

Source : Douanes

IMPORTATIONS FRANCAISES DE MELASSES EN PROVENANCE DES PAYS DE L'UE (1)

(en tonnes)

	ALL	DK	ESP	IRL	ITA	MAL	PB	POL	POR	ROU	RU	UEBL	TOTAL (2)
Campagne 2008/09													
Total du 01.10.08 au 30.09.09	89 864	-	732	15	105	-	2 606	-	5	16	226	26 425	119 994
Campagne 2009/10													
Total du 01.10.09 au 30.09.10	108 532	-	498	-	122	-	29 794	-	-	-	71	6 968	145 985
Campagne 2010/11													
Total du 01.10.10 au 30.09.11	84 085	11	368	-	240	-	32 796	3 300	-	-	9 740	10 749	141 289
Campagne 2011/12													
- octobre 2011	13 681	-	14	-	9	-	7 553	-	-	-	116	991	22 364
- novembre "	11 831	-	36	-	6	-	8 545	-	-	-	9	1 697	22 124
- décembre "	13 010	-	19	-	15	-	7 461	3 053	-	-	19	943	24 520
- janvier 2012	10 822	-	20	-	24	-	5 632	-	-	-	19	980	17 497
- février "	10 192	-	48	-	6	-	3	-	-	-	9	1 445	11 703
- mars "	8 319	-	14	-	15	-	6	-	-	-	16	975	9 345
- avril "	7 469	-	49	-	28	-	-	-	-	-	5	715	8 266
- mai "	4 350	-	29	-	15	-	1 736	-	-	-	4	1 036	7 170
- juin "	5 161	-	25	-	15	-	1 791	-	-	-	7	738	7 737
- juillet "	3 799	24	34	-	30	-	-	-	-	-	22	484	4 393
- août "	4 718	-	32	-	-	-	2 088	-	-	-	7	383	7 228
- septembre "	8 319	-	-	-	15	-	1 375	-	-	-	2	543	10 254
Total du 01.10.11 au 30.09.12	101 671	24	320	-	178	-	36 190	3 053	-	-	235	10 930	152 601
Campagne 2012/13													
- octobre 2012	8 590	-	30	-	30	-	14 875	-	-	-	10	1 566	25 101
Total du 01.10.12 au 31.10.12	8 590	-	30	-	30	-	14 875	-	-	-	10	1 566	25 101

(1) Seuls sont indiqués les Etats membres en provenance desquels des mélasses ont été importées depuis 2003/04.

(2) Total des pays adhérents à l'UE au cours de la période considérée.

Source : Douanes

EXPORTATIONS FRANCAISES DE MELASSES A DESTINATION DES PAYS DE L'UE (1)

(en tonnes)

	ALL	AUT	BUL	CHY	DK	ESP	EST	FIN	GR	ITA	PB	POL	ROU	POR	RU	UEBL	TOTAL (2)
Campagne 2008/09																	
Total du 01.10.08 au 30.09.09	1	-	6	8	395	276	-	-	9	21	14	5 445	-	-	1	30 158	36 334
Campagne 2009/10																	
Total du 01.10.09 au 30.09.10	2	-	-	-	424	255	-	-	9	2	106	-	-	-	1	24 485	25 284
Campagne 2010/11																	
Total du 01.10.10 au 30.09.11	635	-	1	-	451	50	-	3	4	845	93	-	13	-	-	14 630	16 725
Campagne 2011/12																	
- octobre 2011	28	-	-	-	74	26	-	-	-	-	1	-	-	-	-	2	131
- novembre "	49	-	-	-	50	37	-	1	-	-	-	-	-	-	-	3	140
- décembre "	26	-	-	-	26	-	-	1	-	1	-	-	-	-	4	5	63
- janvier 2012	52	-	-	-	-	1	-	-	-	-	6	-	-	-	-	1	61
- février "	27	-	-	-	-	-	-	-	-	-	-	-	-	1	-	2 383	2 411
- mars "	47	-	-	-	49	-	-	-	-	-	1	295	-	-	-	2	394
- avril "	27	-	-	-	50	-	-	1	-	-	13	-	-	-	-	3	94
- mai "	53	-	-	-	51	12	-	-	-	-	3	-	-	-	-	3	122
- juin "	79	-	-	-	26	22	-	-	-	-	-	-	-	-	-	4	131
- juillet "	53	-	-	-	-	25	-	-	-	-	12	-	-	-	-	1	91
- août "	74	-	-	-	-	-	-	-	-	-	-	-	-	-	-	-	74
- septembre "	27	-	-	-	-	-	-	-	-	1	-	-	-	-	-	3	31
Total du 01.10.11 au 30.09.12	542	-	-	-	326	123	-	3	-	2	36	295	-	1	4	2 410	3 743
Campagne 2012/13																	
- octobre 2012	28	-	-	-	74	26	-	-	-	-	1	-	-	-	-	2	131
Total du 01.10.12 au 31.10.12	28	-	-	-	74	26	-	-	-	-	1	-	-	-	-	2	131

(1) Seuls sont indiqués les Etats membres en provenance desquels des mélasses ont été importées depuis 2003/04.

(2) Total des pays adhérents à l'UE au cours de la période considérée.

Source : Douanes

VIII – Alcool Ethylique

Faits et Chiffres

Janvier 2013

Brésil

Production :

La proportion de canne à sucre destinée à la production d'éthanol (en cumul jusqu'au 31 décembre 2012) est de 50,38 % contre 51,56 % pour la même période de la campagne précédente. Au cours de ce dernier mois, ce pourcentage a atteint 55,68 %.

La production totale d'éthanol, en cumul depuis le début de la campagne a atteint 21,28 milliards de litres, hausse de 3,58 % par rapport à la campagne 2011/12. Sur ce volume, 8,84 milliards de litres sont de l'éthanol déshydraté (hausse de 18,44 % par rapport à la même période de la campagne précédente) et 12,44 milliards de l'éthanol hydraté.

En décembre, la production d'éthanol a atteint 895,96 millions de litres (404,77 millions d'éthanol déshydraté et 491,19 millions d'éthanol hydraté) dont 738,5 millions ont été produits lors de la première quinzaine. (*UNICA du 10 janvier 2013*)

Ventes / Exportations :

Le volume d'éthanol commercialisé par les unités de production de la région Centre Sud d'avril jusqu'au 31 décembre est de 16,84 milliards de litres (7,06 milliards de litres d'éthanol déshydraté et 9,78 milliards de litres hydraté) soit une hausse de 4,05 % au regard de la même période de la campagne précédente. Sur ce total, 2,88 milliards de litres ont été destinés à l'exportation et 13,95 milliards de litres destinés au marché interne.

En décembre, les ventes domestiques d'éthanol hydraté ont atteint 1,03 milliards de litres, hausse de 22,27 % par rapport à décembre 2011. Malgré ce redressement, tendance déjà observé lors des mois précédents, le volume commercialisé depuis le début de la campagne (8,75 milliards de litres) reste en deçà de celui enregistré au cours de la même période en 2011 (9,01 milliards de litres).

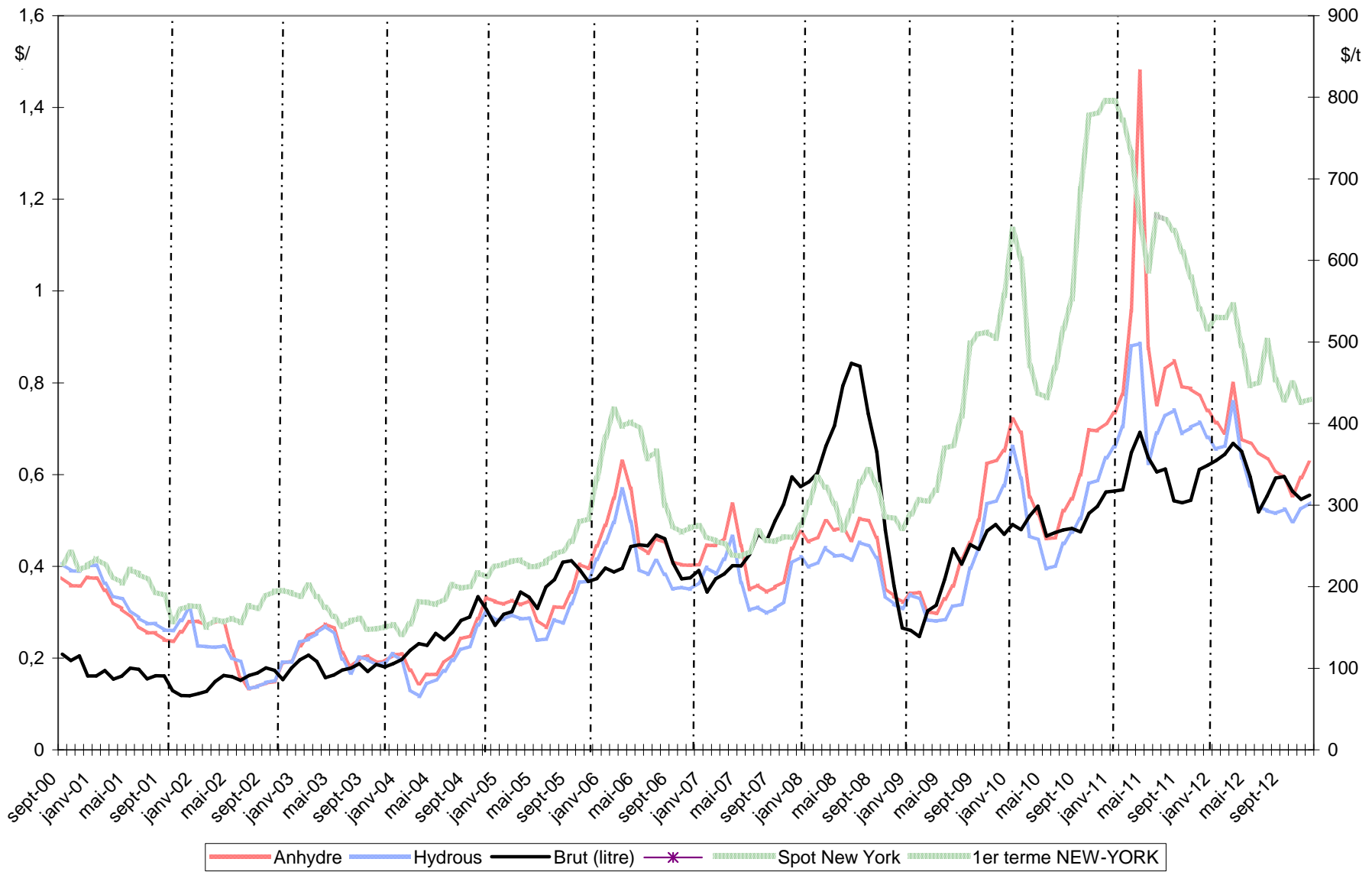
Pour l'éthanol déshydraté, les ventes sur le marché interne ont atteint 605,78 millions de litres en décembre 2012 contre 571,25 millions de litres en décembre 2011. En cumul les ventes d'éthanol déshydraté ont totalisé 5,2 milliards de litres. (*UNICA du 10 janvier 2013*)

Inde

Divers :

Depuis le mois de décembre, les raffineurs de pétrole indiens doivent incorporer 5% d'éthanol à leur production d'essence, l'objectif étant de réduire la facture des importations pétrolières. Un programme avait déjà été mis en œuvre dans 13 Etats, avec un objectif de 5%, mais les taux effectifs ne sont cette année que de 2%. Les prix seront déterminés par le marché et non fixés par l'Etat comme cela avait été envisagé. Le gouvernement autorisera par ailleurs les importations d'éthanol pour permettre aux raffineurs d'atteindre leurs objectifs en cas de production locale insuffisante. La mesure va nécessiter 1 Mm3 d'éthanol par an. L'Inde, où l'éthanol est extrait de la mélasse, devait produire plus de 2 Mm3 d'éthanol cette année, dont 400 000 m3 destinés aux carburants. Les industriels de la chimie craignent une forte hausse des prix. Selon un rapport de l'USDA de juin dernier, les distilleries indiennes disposent de capacités suffisantes pour assurer l'objectif d'incorporation de 5%. (*The Times of India 20/1/13*)

EVOLUTION COMPAREE DES COURS DU SUCRE, DE L'ETHANOL (au Brésil) ET DU PETROLE DEPUIS 2000



Sources : Ethanol CEPEA, Nymex Light Crude, FranceAgriMer

BILANS COMMUNAUTAIRES UE - ALCOOL ETHYLIQUE

2009 / 2010 / 2011

(en hectolitres d'alcool pur)

	2009 - UE 27	2010- UE 27	2011- UE 27 (1)
	<i>Origine agricole</i>	<i>Origine agricole</i>	<i>Origine agricole</i>
I - RESSOURCES			
1 - Stocks au 1 ^{er} janvier (1)	10 162 727	9 831 725	10 546 083
2 - Production	48 858 446	54 077 879	60 128 422
3 - Importations	10 889 065	4 092 240	3 520 406
- Droits nuls	3 325 520	1 970 823	1 683 207
- Droits pleins	7 563 544	2 121 417	1 837 198
TOTAL DES RESSOURCES	69 910 238	68 001 844	74 194 911
II - UTILISATIONS			
1 - Livraisons sur le marché intérieur	59 621 238	56 796 717	60 362 130
- Alimentation	10 757 338	8 635 257	8 236 213
- Utilisation industrielle	6 941 702	7 559 142	7 513 188
- Carburant	39 320 785	38 863 606	42 418 436
- Autre	2 601 413	1 738 712	2 194 293
2 - Exportations	457 275	659 044	955 757
TOTAL DES UTILISATIONS	60 078 513	57 455 761	61 317 887
TOTAL STOCKS AU 31/12	9 831 725	10 546 083	12 877 024

(1) Bilan provisoire

Sources : CE - septembre 2012

Production 2011 - Répartition par Etat membre et par matière première

(en hectolitres d'alcool pur)

	Céréales	Betteraves	Vinique	Autres	Total	Part total UE
France	9 613 414	8 119 214	566 725	34 098	18 333 451	30,49%
Allemagne	5 888 936	2 322 424	0	236 730	8 448 090	14,05%
Espagne	4 695 726	200 586	694 582	106667	5 697 561	9,48%
Belgique	3 539 289	679 570	0	0	4 218 859	7,02%
Royaume Uni	3 510 000	390 000	0	0	3 900 000	6,49%
Pologne	2 487 099	304 115	0	211 080	3 002 294	4,99%
Pays Bas	250 558	0	0	2 750 039	3 000 597	4,99%
Suede	2 681 120	0	0	0	2 681 120	4,46%
Hongrie	1 850 150	350 264	11 488	0	2 211 902	3,68%
Autriche	2 165 725	820	0	161	2 166 706	3,60%
Rép.Tchèque	41 452	1 491 771	6 398	71 380	1 611 001	2,68%
Slovaquie	1 563 320	0	0	0	1 563 320	2,60%
Italie	565 045	5 605	463 156	309 785	1 343 591	2,23%
Autres EM	1 477 768	213 386	82 024	176 752	1 949 930	3,24%
Total	40 329 602	14 077 755	1 824 373	3 896 692	60 128 422	100,00%
Part total UE	67,07%	23,41%	3,03%	6,48%	100,00%	

Source : Commission Européenne, FranceAgriMer

Utilisations 2011 - Répartition par Etat membre et par type d'utilisation

(en hectolitres d'alcool pur)

	Alimentation et boisson	Industriel	Carburant	Autres	Total	Part total UE
Allemagne	398 034	2 927 764	15 820 655	433 710	19 580 163	32,44%
France	865 082	989 003	8 384 711	314 386	10 553 182	17,48%
Suede	649 085	628 198	3 662 419	113	4 939 815	8,18%
Espagne	980 007	652 025	2 718 023	89 284	4 439 339	7,35%
Royaume Uni	700 000	0	2 920 000		3 620 000	6,00%
Pologne	1 284 870	608 371	1 496 382	79 903	3 469 526	5,75%
Italie	605 880	552 706	1 025 653	634 951	2 819 190	4,67%
Rép.Tchèque	308 171	397 917	1 059 778	2 198	1 768 064	2,93%
Autriche	139 332	219 845	1 036 653	6 148	1 401 978	2,32%
Hongrie	114 598	268 022	659 154	172 384	1 214 158	2,01%
Pays Bas	417 972	24 939	591 745	97 840	1 132 496	1,88%
Belgique	60 000		968 071		1 028 071	1,70%
Irlande	430 310	54 787	200 000	200 175	885 272	1,47%
Slovaquie	162 777	66 418	556 572		785 767	1,30%
Finlande	223 573	65 403	403 869		692 845	1,15%
Danemark	126 660	0	400 000	34 827	561 487	0,93%
Bulgarie	411 561	8 219	786	22 873	443 439	0,73%
Portugal	0	0	275 000		275 000	0,46%
Lituanie	4 600	1 166	181 465	64 852	252 083	0,42%
Lettonie	155 845	1 448	0	2 811	160 104	0,27%
Roumanie	38 470	21 730	57 500	12 376	130 076	0,22%
Slovenie	100 299	6 315	0	11 461	118 075	0,20%
Grèce	42 793	18 237	0	13 504	74 534	0,12%
Estonie	10 840	531	0	497	11 868	0,02%
Chypre	5 454	144	0		5 598	0,01%
Luxembourg et Malt	0	0	0		0	0,00%
Malte	0	0	0		0	0,00%
Total	8 236 213	7 513 188	42 418 436	2 194 293	60 362 130	100,00%
Part total UE	13,64%	12,45%	70,27%	3,64%	100,00%	

Source : Commission Européenne, FranceAgriMer

**IMPORTATIONS D'ALCOOL ETHYLIQUE DE L'UE (NC 2207)
PAR PAYS TIERS D'ORIGINE**

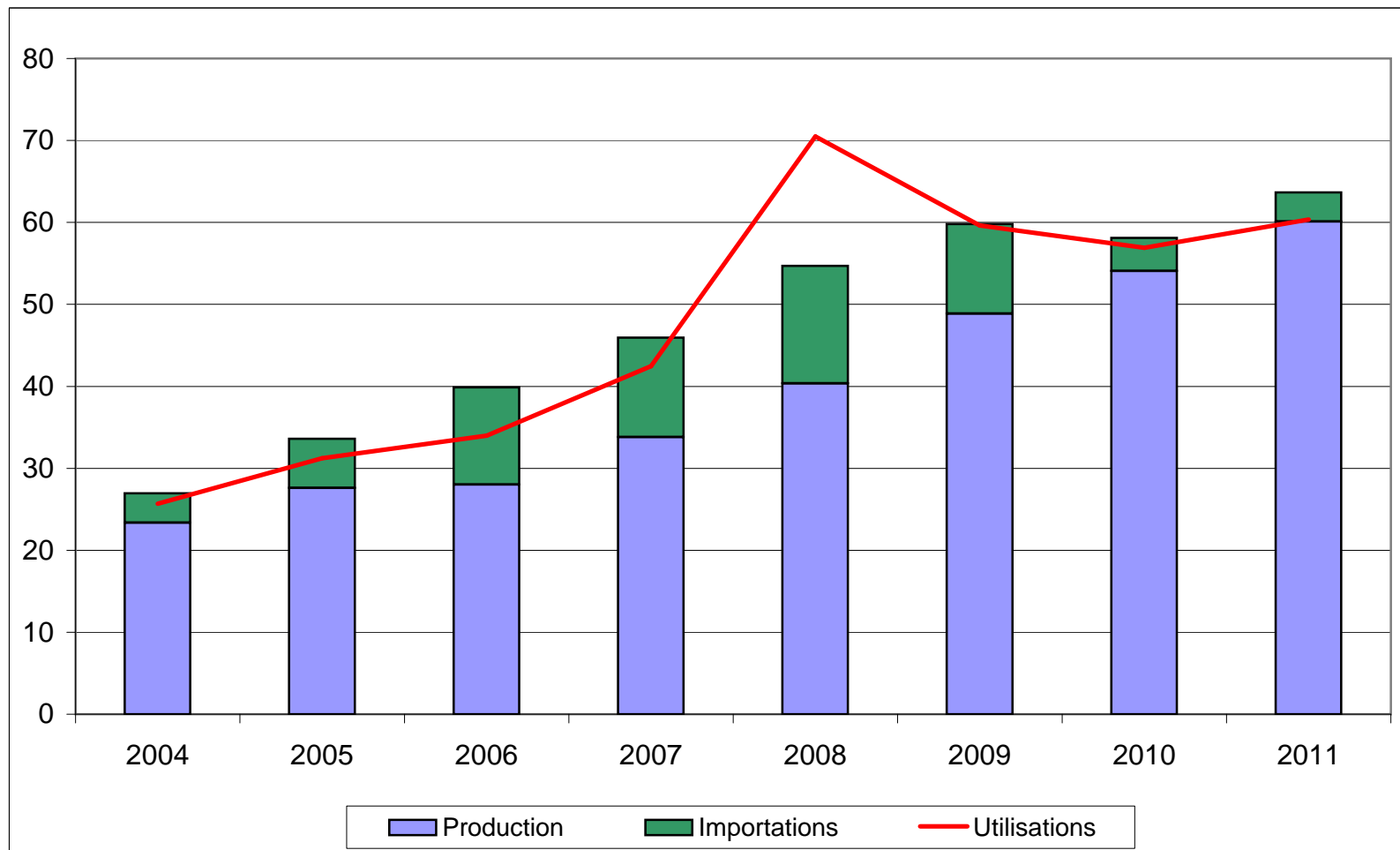
(en hectolitres d'alcool pur)

	2006	2007	2008	2009	2010	2011	Evolution 2011/2010
Principales origines :							
Brésil	2 791 220	6 676 219	9 828 778	5 197 514	1 227 281	784 628	-36%
Egypte	359 027	392 950	470 333	456 557	495 144	514 492	4%
Pérou	183 184	395 564	393 379	292 011	373 077	365 804	-2%
Guatemala	383 721	819 787	367 352	1 032 377	324 790	280 263	-14%
Pakistan	547 414	684 398	1 027 494	712 791	40 537	275 391	579%
Russie	17 435	33 430	34 835	48 180	62 921	191 861	205%
Turquie	101 424	180 155	50 555	51 153	155 532	147 812	-5%
République d'Afrique du Sud	-	131 479	55 547	13 709	67 005	135 847	103%
Soudan	-	-	-	-	203 423	121 500	-40%
USA	4 357	624 844	1 738	122 780	142 196	118 311	-17%
Bolivie	284 634	49 370	485 269	490 611	420 985	112 499	-73%
Norvège	110 495	148 439	133 205	159 529	113 186	107 113	-5%
Costa Rica	188 664	335 654	333 220	470 689	40 359	102 089	153%
Jamaïque	-	322 646	-	195 725	45 227	77 977	72%
Croatie	41 595	97 690	48 473	35 398	67 669	33 239	-51%
Barbades	-	-	-	7 715	4 851	27 261	462%
Argentine	19 362	64 579	118 268	104 176	49 515	23 759	-52%
Swaziland	159 119	250 130	193 166	143 768	28 016	18 450	-34%
Serbie	-	78 071	16 190	14 215	30 353	17 305	-43%
Zimbabwe	102 178	141 504	74 361	97 581	14 691	10 165	-31%
Ukraine	427 673	226 125	107 089	65 070	31 458	8 432	-73%
Kazakhstan	-	-	12 962	85 089	74 323	7 393	-90%
Ile Maurice	-	42 554	43 766	26 507	1 137	2 054	81%
Chine	-	72 426	8 552	23	192	333	73%
Cambodge	-	-	-	339 600	44 884	-	-
Nicaragua	58 544	180 976	-	607 562	9 542	-	-
<i>El Salvador</i>	-	-	383 170	98 214	<i>nc</i>	<i>nc</i>	-
Total principales origines :	5 780 046	11 948 989	14 187 703	10 868 545	4 068 295	3 483 978	-14%
Autres origines ou non précisées	<i>nc</i>	170 102	155 754	20 520	23 945	36 427	52%
TOTAL	11 852 357 *	12 119 091	14 343 457	10 889 065	4 092 240	3 520 405	-14%

Source : Commission Européenne, Eurostats Comext

PRODUCTION, UTILISATIONS ET IMPORTATIONS D'ALCOOL ETHYLIQUE DE L'UE
Evolutions depuis 2004

en millions hl



Source : Commission Européenne

BILANS FRANCE - ALCOOL ETHYLIQUE (1)

2009, 2010 et 2011

(en hectolitres d'alcool pur)

	2009		2010		2011	
	Origine agricole	Total	Origine agricole	Total	Origine agricole	Total
I - RESSOURCES						
1 - Stocks au 1 ^{er} janvier	1 784 730	1 784 730	1 291 958	1 291 958	1 053 493	1 053 493
2 - Production	17 102 509	17 102 509	18 372 827	18 372 827	18 333 451	18 333 451
- Céréales	7 891 843	7 891 843	8 753 060	8 753 060	9 613 414	9 613 414
- Betteraves - Mélasse	8 624 968	8 624 968	9 045 680	9 045 680	8 119 214	8 119 214
- Viti-vinicole	557 473	557 473	542 497	542 497	566 725	566 725
- Autre	28 225	28 225	31 590	31 590	34 098	34 098
3 - Importations	925 270	925 270	1 738 758	1 738 758	661 343	661 343
TOTAL DES RESSOURCES	19 812 509	19 812 509	21 403 543	21 403 543	20 048 288	20 048 288
II - UTILISATIONS						
1 - Consommation intérieure (1)	11 189 938	11 189 938	10 160 077	10 160 077	9 353 182	9 353 182
- Alimentation et boissons	1 201 775	1 201 775	997 372	997 372	865 082	865 082
- Utilisation industrielle	978 265	978 265	1 191 453	1 191 453	989 003	989 003
- Carburant	8 695 972	8 695 972	7 837 892	7 837 892	7 384 711	7 384 711
- Autre	313 926	313 926	133 360	133 360	114 386	114 386
2 - Exportations	7 330 613	7 330 613	10 189 973	10 189 973	9 342 515	9 342 515
- dont éthanol carburant	4 136 910	4 136 910	5 273 706	5 273 706	5 253 990	5 253 990
TOTAL DES UTILISATIONS	18 520 551	18 520 551	20 350 050	20 350 050	18 695 697	18 695 697
TOTAL STOCKS AU 31/12	1 291 958	1 291 958	1 053 493	1 053 493	1 352 591	1 352 591

(1) Ces bilans, livrés à titre indicatif, sont obtenus à partir des déclarations d'écoulements par les fabricants, y compris pour les exportations. Ils ne tiennent pas compte des quantités stockées, voire exportées, par d'autres acteurs du marché. L'écart avec les quantités déclarées aux douanes s'explique également par d'autres facteurs : les quantités portées ici sont en hl d'alcool pur et les quantités déclarées exportées peuvent être enregistrées par les douanes avec un décalage dans le temps. Le poste des importations est celui qui permet l'ajustement du bilan afin de tenir compte des stocks déclarés détenus par les fabricants. L'écart avec les données des douanes s'explique également par le fait qu'il s'agit dans ce bilan de quantités d'alcool pur. Les quantités importées contenant au total très certainement moins de 50 % d'alcool. Par ailleurs ces bilans ne tiennent pas compte de certaines quantités d'éthanol produites en France et livrées vers l'UE- Belgique notamment - pour être ensuite réexpédiées en France sous forme d'ETBE. Les quantités concernées sont estimées à 2,4 M hl en 2009 et 2,3 M hl en 2010.

Source : FranceAgriMer - juin 2012

Production d'alcool éthylique - 2012

France

(hectolitres d'alcool pur)

<p align="center">1er trimestre 2012</p> <p align="center">Production :</p> <p>dont</p> <ul style="list-style-type: none"> - Céréales - Mélasse / betteraves - Vitivinicole - Autres 	<p>4 669 718</p>	<p>2 465 298</p> <p>2 023 339</p> <p>173 035</p> <p>8 046</p>
<p align="center">2ème trimestre 2012</p> <p align="center">Production :</p> <p>dont</p> <ul style="list-style-type: none"> - Céréales - Mélasse / betteraves - Vitivinicole - Autres 	<p>4 210 085</p>	<p>2 002 569</p> <p>2 090 611</p> <p>108 284</p> <p>8 621</p>
<p align="center">3ème trimestre 2012</p> <p align="center">Production :</p> <p>dont</p> <ul style="list-style-type: none"> - Céréales - Mélasse / betteraves - Vitivinicole - Autres 	<p>3 960 415</p>	<p>2 335 036</p> <p>1 584 452</p> <p>32 544</p> <p>8 383</p>

<p align="center">Total 2012</p> <p align="center">Production :</p> <p>dont</p> <ul style="list-style-type: none"> - Céréales - Mélasse betteraves - Vitivinicole - Autres 	<p>12 840 218</p>	<p>6 802 903</p> <p>5 698 402</p> <p>313 863</p> <p>25 050</p>
--	--------------------------	--

Source : FranceAgriMer

Ecoulement d'alcool éthylique - 2012

France

(hectolitres d'alcool pur)

1er trimestre 2012		
Écoulements (*) :	2 112 779	
dont		
- aliments		28 863
- boissons alcoolisées		134 854
- utilisations industrielles		279 488
- carburant		1 637 768
- autres		31 806
2ème trimestre 2012		
Écoulements (*) :	2 554 352	
dont		
- aliments		36 146
- boissons alcoolisées		210 999
- utilisations industrielles		271 656
- carburant		1 999 598
- autres		35 953
3ème trimestre 2012		
Écoulements (*) :	2 612 221	
dont		
- aliments		46 575
- boissons alcoolisées		177 899
- utilisations industrielles		262 743
- carburant		2 086 691
- autres		38 313

Total 2012		
Écoulements (*) :	7 279 352	
dont		
- aliments		111 584
- boissons alcoolisées		523 752
- utilisations industrielles		813 887
- carburant		5 724 057
- autres		106 072

* Ce total ne comprend pas les livraisons vers l'UE, notamment les quantités destinées à être transformées en ETBE et réexpédiées en France.

Source : FranceAgriMer

IMPORTATIONS ET EXPORTATIONS D'ALCOOL ETHYLIQUE

*(en hectolitres, tel quel *)*

	Exportations			Importations			Solde		
	UE	PT	Total	UE	PT	Total	UE	PT	Total
2008									
Total	6 691 226	266 734	6 957 960	961 551	981 942	1 943 493	5 729 675	-715 208	5 014 467
2009									
Total	9 819 099	226 968	10 046 067	1 150 863	1 018 805	2 169 668	8 668 236	-791 837	7 876 399
2010									
Total	9 751 915	338 588	10 090 503	1 460 805	607 237	2 068 042	8 291 110	-268 649	8 022 461
2011									
Janvier	854 001	52 124	906 125	62 949	138 899	201 848	791 052	-86 775	704 277
Février	801 341	29 033	830 374	137 963	57 382	195 345	663 378	-28 349	635 029
Mars	937 644	34 875	972 519	141 877	166 974	308 851	795 767	-132 099	663 668
Avril	414 364	19 244	433 609	99 277	74 559	173 836	315 087	-55 314	259 773
Mai	688 573	29 222	717 794	185 249	85 229	270 478	503 324	-56 007	447 316
Juin	716 641	31 260	747 901	143 503	36 186	179 689	573 138	-4 926	568 212
Juillet	562 415	25 058	587 473	81 363	92 137	173 500	481 052	-67 079	413 973
Août	598 201	43 134	641 335	91 208	123 572	214 780	506 993	-80 437	426 555
Septembre	584 717	22 300	607 017	81 726	67 686	149 413	502 991	-45 386	457 604
Octobre	843 151	19 722	862 872	68 842	56 144	124 986	774 309	-36 422	737 886
Novembre	907 324	27 356	934 680	64 928	376	65 304	842 396	26 980	869 376
Decembre	939 204	21 745	960 949	57 227	67 248	124 475	881 977	-45 502	836 474
Total	8 847 576	355 072	9 202 648	1 216 112	966 392	2 182 504	7 631 464	-611 319	7 020 145
2012									
Janvier	979 903	26 919	1 006 822	42 266	44 144	86 409	937 637	-17 225	920 412
Février	712 228	32 771	744 999	77 696	97 960	175 657	634 532	-65 190	569 342
Mars	1 027 660	26 459	1 054 120	88 802	35 424	124 227	938 858	-8 965	929 893
Avril	834 754	15 554	850 308	47 903	54 458	102 360	786 852	-38 904	747 948
Mai	770 841	33 653	804 493	54 718	6 636	61 354	716 123	27 017	743 140
Juin	743 189	31 084	774 273	71 054	34 204	105 258	672 135	-3 120	669 015
Juillet	767 354	30 150	797 504	111 416	61 030	172 447	655 938	-30 880	625 057
Août	557 835	37 393	595 228	51 599	98 942	150 541	506 236	-61 549	444 687
Septembre	490 650	27 055	517 706	153 518	3 188	156 706	337 132	23 868	361 000
Octobre	614 091	44 046	658 136	90 875	86 116	176 991	523 215	-42 070	481 145
Total	7 498 505	305 083	7 803 588	789 848	522 102	1 311 950	6 708 658	-217 019	6 491 638

* Les quantités sont en hectolitres, tel quel, c'est-à-dire qu'elles ne représentent pas des quantités d'alcool pur mais qu'elles contiennent suivant les produits de moins de 80 % à 99 % d'alcool.

Sources : Douanes et FranceAgriMer

Directeur de la Publication Fabien BOVA
Atelier Commun d'impression – FAM
Commission Paritaire des publications
Agence de Presse : n° 1364 AD du 19.02.79

