

Note de conjoncture

> L'analyse économique de FranceAgriMer



• Décembre 2013

Le marché des végétaux

(d'après le panel TNS cofinancé par FranceAgriMer et Val'hor)

En septembre 2013, le marché des végétaux d'ornement a souffert d'une baisse des achats des ménages en particulier sur les végétaux d'extérieur. En effet, par rapport à septembre 2012, les achats ont reculé de 30 % en quantité et de 1 % en sommes dépensées. Moins impactés, les achats de végétaux d'intérieur sont respectivement en recul de 2 et 7 %. Seul le marché des végétaux du cimetière a connu une embellie avec + 24 % en volume et + 12 % en valeur.

Des consommateurs portés vers les végétaux d'intérieur (cumul de janvier à septembre 2013 vs. cumul janvier à septembre 2012)

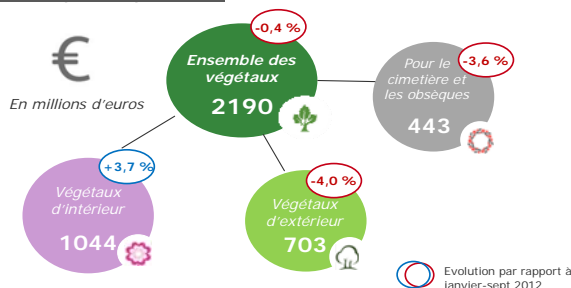
Le marché de l'ensemble des végétaux, en cumul de janvier à septembre 2013, présente une baisse des quantités achetées par rapport à l'année précédente de 6 %, néanmoins, les sommes dépensées par les foyers affichent une relative stabilité (- 0,4 %).

Note barométrique des végétaux d'ornements - Septembre 2013

Cumul janvier à septembre 2013



Sommes dépensées par marché



Sur cette même période, les végétaux d'intérieur enregistrent une hausse de 3,7 % en sommes dépensées alors que les végétaux d'extérieur et le marché du cimetière reculent respectivement de 4 % et 3,6 %.

Par catégories, des consommateurs séduits par les fleurs coupées

Les achats en **fleurs coupées** (41 % des sommes dépensées en végétaux d'intérieur) s'accroissent de 5,5 % en volume et 9,1 % en valeur. Néanmoins les fleurs coupées, qui représente 7 % du marché du cimetière, sont en baisse sur ce marché de 13 % en volume et de 15 % en valeur.

Les **plantes en pot** (43 % des sommes dépensées en végétaux d'intérieur) sont relativement stables en volume et gagnent 2 % en sommes dépensées. Cette catégorie, majoritaire sur le marché du cimetière (44 % de parts de marché en valeur), se maintient en volume mais perd 5 % en sommes dépensées.

Les **plantes à massifs** et les **géraniums**, qui représentent en sommes dépensées près de 40 % de part de marché des végétaux d'extérieur, sont en baisse tant en volume qu'en valeur de respectivement de 5,9 % et 5,2 %.

Vers quels lieux d'achat se dirigent les consommateurs ?

En part de marché valeur, les fleuristes et les grandes surfaces alimentaires progressent au détriment des jardinerie spécialisés et des ventes sur l'exploitation. Cependant ces tendances diffèrent selon les segments.

En effet, les achats de **végétaux d'intérieur** progressent en sommes dépensées chez les fleuristes (+ 6,5 %) et en GMS (+ 4,7 %). En revanche, on note une baisse des achats sur l'exploitation (- 20 % en

volume, - 23 % en valeur) ainsi que, dans une moindre mesure, sur les marchés (- 4,3 % en sommes dépensées). Les sommes dépensées en jardinerie spécialisés sont relativement stables.

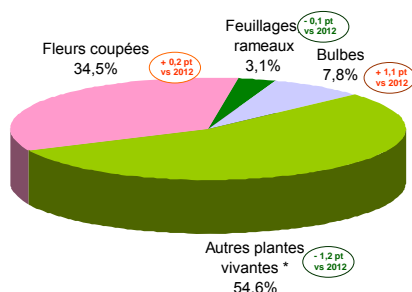
Par ailleurs, les achats de **végétaux d'extérieur** progressent, en sommes dépensées, en GMS (+ 3,8 %) et en livres services agricoles (+ 6,8 %). En revanche, on note une baisse en jardinerie spécialisée et sur les marchés ou foires (- 6,3 %) ainsi que chez les horticulteurs pépiniéristes (-1.4 %).

Commerce extérieur (cumul janvier à septembre 2013)

Parts de marché des importations françaises

(en pourcentage valeur)

Valeur : 727,7 M€ - 1 % vs 2012



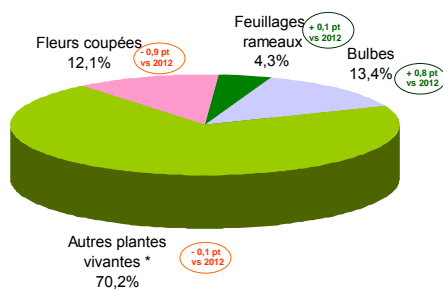
* excepté les boutures de vigne (06021010), plants de vigne (06022010), blanc de champignons (06029010) et plants d'ananas (06029020)

Source : GTA/ Douanes françaises

Parts de marché des exportations françaises

(en pourcentage valeur)

Valeur : 68,8 M€ - 4 % vs 2012

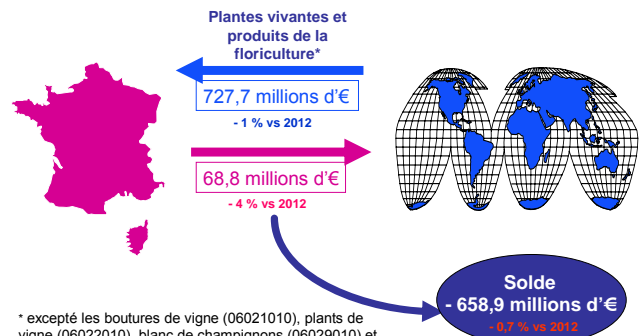


* excepté les boutures de vigne (06021010), plants de vigne (06022010), blanc de champignons (06029010) et plants d'ananas (06029020)

Source : GTA/ Douanes françaises

Sur les neuf premiers mois de l'année 2013, le déficit du commerce extérieur pour les plantes vivantes et produits de la floriculture (hormis les boutures de vigne, plants de vigne, blanc de champignons et plants d'ananas) recule de 0,7 % par rapport à la même période 2012.

Commerce extérieur en 9 mois 2013



* excepté les boutures de vigne (06021010), plants de vigne (06022010), blanc de champignons (06029010) et plants d'ananas (06029020)

Source : GTA/ Douanes françaises

Rédaction : unité Culture et filières spécialisées / service Marchés et études de filières