

# Note de conjoncture

> Analyse économique de FranceAgriMer



• Numéro 51 / avril 2014

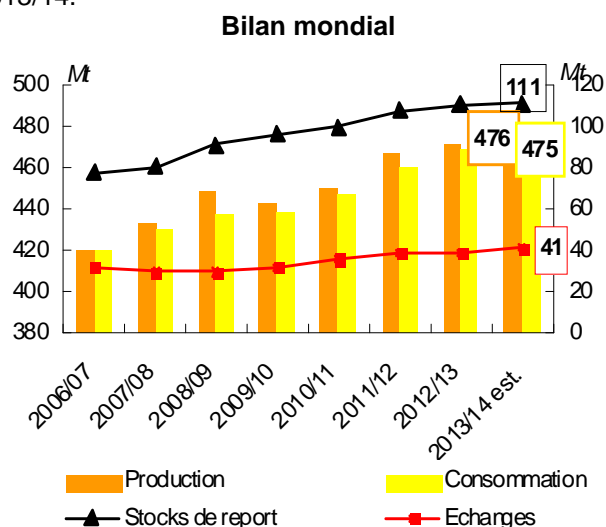
Les estimations de la production mondiale de riz, pour la campagne 2013/14, sont maintenues à un niveau record de 476 Mt, en équivalent blanchi, selon l'USDA. Un essor de la demande en Asie, au cours de cette campagne, pourrait hisser l'utilisation mondiale de riz à un niveau très proche de celui de la production mondiale, soit 475 Mt. A 111 Mt attendues, les stocks de report mondiaux devraient être supérieurs de 1 Mt, par rapport à la précédente campagne, avec des disponibilités abondantes chez les principaux fournisseurs du marché mondial. Le commerce international du riz estimé en hausse de 3 % par rapport à l'an dernier, devrait afficher un niveau d'échanges de plus de 40 Mt cette année. En mars, les cours mondiaux se sont orientés à la baisse suite au retour en force de la Thaïlande sur le marché mondial.

## La production mondiale estimée en 2013/14

Axée sur des hausses chez les producteurs asiatiques et sud-américains, la production mondiale de riz est attendue à augmenter de 1 % au cours de cette campagne pour atteindre un record estimé de 475,6 Mt, en équivalent blanchi selon l'USDA. Les récoltes des principaux producteurs mondiaux, la Chine et l'Inde sont attendues à atteindre leurs plus hauts niveaux. La production chinoise est projetée à 142,3 Mt contre 142 Mt estimées pour la campagne dernière. En Inde, une progression de plus d'1 Mt est estimée pour la récolte 2013/14 avec 106 Mt projetées. La production des pays d'Amérique du Sud est attendue à croître d'environ 5 %, dopée par des récoltes abondantes prévues notamment au Brésil (+ 8 %). La récolte brésilienne devrait être favorisée par de plus importants semis dans les régions du Sud, en particulier dans le principal état producteur de riz du Rio Grande do Sul. Cet accroissement de l'Amérique du Sud permettra de compenser en partie le recul de plus de 3 % des productions attendues en Amérique du Nord et Centrale.

## L'utilisation mondiale de riz en 2013/14

La consommation mondiale de riz a été revue en hausse à 474,56 Mt dans le rapport du mois d'avril de l'USDA, soit une augmentation de 0,5 Mt sur les prévisions du mois dernier. Une utilisation accrue au Brésil, en Corée du Sud, au Vietnam ainsi qu'aux États-Unis participera notamment à cette augmentation de la consommation de riz attendue dans le monde pour la campagne 2013/14.



## Les stocks mondiaux de fin de campagne 2013/14

Les stocks de report de la campagne 2013/14 ont été revus en légère baisse, à 111,2 Mt, soit 0,5 Mt de moins que le mois dernier. Les réserves mondiales resteraient néanmoins supérieures de 1 Mt par rapport à celles estimées de la campagne dernière. Les révisions positives ont porté essentiellement sur les stocks de la Chine, du Brésil et de l'Union Européenne, selon l'USDA. Les inventaires de la Chine dont les estimations restent encore incertaines pourraient atteindre un pic encore jamais atteint de 47 Mt, soit 45 % environ des stocks mondiaux. Ces augmentations projetées ont été en partie compensées par des réductions attendues du côté de la Thaïlande, du Vietnam, du Pakistan et des États-Unis. En Indonésie et aux Philippines, principaux pays importateurs de riz, les disponibilités devraient restées tendues.

## Les échanges mondiaux toujours projetés à un record en 2014

En 2014, les chiffres des échanges mondiaux de riz restent semblables aux précédentes prévisions, soit près de 41 Mt. Les volumes négociés cette année, devraient représenter 4 Mt de plus que la moyenne quinquennale antérieure.

### Coté exportation

Malgré un recul attendu, de l'ordre de 8 %, par rapport à 2012/13, induit par la concurrence accrue de la part des autres fournisseurs asiatiques, les exportations de l'Inde restent projetées à un niveau qui maintiendra le pays à la première place, cette année encore. Les ventes de riz indien seront étayées en particulier par des expéditions de riz blanc et précuit vers l'Afrique subsaharienne. Les exportations de riz de l'Inde devraient atteindre 10 Mt en 2013/14. Les variétés Basmati sont attendues en nette progression, représentant 40 % environ de l'ensemble des achats de riz d'origine indienne par le Proche-Orient asiatique.

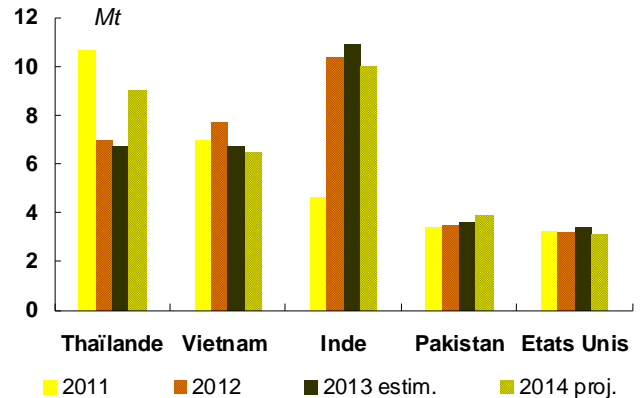
Du fait d'une cadence timorée au cours du premier trimestre, les prévisions d'exportation du Vietnam ont été fortement revues en baisse au cours du mois d'avril à 6,5 Mt.

La Thaïlande devrait s'imposer davantage sur les marchés mondiaux en 2014, aidée par des réserves publiques (ancienne récolte) abondantes et à des prix redevenus plus attractifs. Si les exportateurs parviennent à regagner des marchés notamment en Afrique subsaharienne, les expéditions vont probablement croître fortement dans les prochains mois tout en restant en dessous des pics historiques. Selon l'USDA, elles sont attendues à atteindre 9 Mt cette année, soit une progression de près de 34 % par rapport aux exportations de 2013.

Les ventes de riz depuis les États-Unis devraient restées stables d'une année sur l'autre, à 3,12 Mt projetées en 2014.

Les expéditions du Pakistan ont été revues en hausse ce mois-ci de 0,5 Mt, à 3,9 Mt. Les exportations de riz blanchi, précuit vers les pays africains sont en nette progression, tout comme les ventes de riz Basmati au Proche Orient asiatique.

### Évolution des exportations mondiales



Source : USDA

### Coté importation

Les achats exceptionnellement volumineux de la Chine au cours de ces deux dernières années sont attendus à se répéter en 2014. Tant que l'écart entre les prix du riz local à long grain et les cotations à l'exportation chez les principaux fournisseurs asiatiques, reste substantiel (+ 200 \$/t), les importations demeurent attrayantes pour les Chinois. Des contrats pour l'achat de riz en provenance de Thaïlande, du Vietnam et du Pakistan semblent être signés pour des livraisons prochaines. Selon l'USDA, 3,5 Mt de riz pourraient être importées en Chine au cours de cette année.

Des disponibilités moindres devraient doper les importations de l'Indonésie cette année. Les achats sont projetés à 1,5 Mt, soit plus du double des importations estimées de 2013.

Les stocks publics tendus des Philippines vont contraindre les autorités du pays à reconstituer des réserves conséquentes. Un contrat auprès du Vietnam de 500 000 t de brisures livrables au cours de l'année a déjà été signé. Les pouvoirs publics ont récemment annoncé avoir acheté 800 000 t supplémentaires auprès du même fournisseur. D'autres achats semblent probables dans les prochains mois. Les importations des Philippines pourraient atteindre 2 Mt en 2014, soit plus de 40 % des livraisons estimées en 2013.

Les importations de l'Afrique subsaharienne sont attendues à progresser en 2014, avec 13,5 Mt contre 13 Mt en 2013. L'Inde devrait rester le principal fournisseur de cette région mais les réserves publiques de la Thaïlande pourraient inciter certains importateurs africains à se tourner davantage vers cette origine pour des riz blanc de qualité inférieure.

## Évolution récente du marché

Au cours de ces dernières semaines, les cours mondiaux du riz se sont orientés à la baisse suite au retour en force de la Thaïlande sur le marché international.

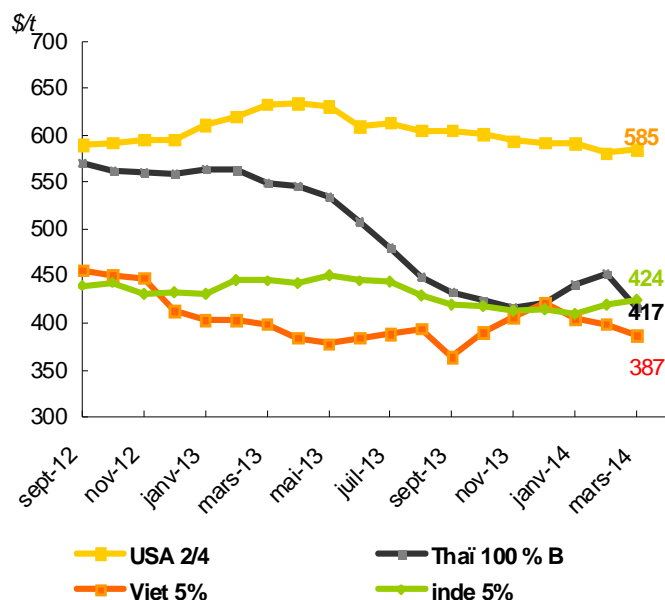
En Thaïlande, les cours des riz de qualité supérieure ont plongé de 8 % au cours du mois de mars tandis que les variétés de basse qualité ont mieux résisté à la baisse. Les prix thaïlandais se retrouvent ainsi parmi les moins chers du marché et relancent la compétition entre exportateurs asiatiques. Les variétés 5 % et 25 % de brisures d'origine Thaïlande se négociaient moins cher que les qualités comparables de ses principaux concurrents, que sont le Vietnam et l'Inde.

Au Vietnam, les prix à l'exportation n'ont reculé que de 3 % en moyenne au cours du mois de mars et se sont stabilisés en avril dernier autour de 388 \$/t.

En Inde, les prix à l'exportation sont restés fermes, progressant de 1 % par rapport à février. En avril, la variété 5 % de brisures s'échangeait en moyenne 428 \$/t contre 420 \$/t en mars. La variété 25 %, stable à 375 \$/t depuis des semaines, marquait un redressement à la fin du mois d'avril à 383 \$/t.

Au Pakistan, les prix ont montré dans l'ensemble, une certaine fermeté au cours de ces derniers mois. En mars, le Pak 25 % cotait 359 \$/t, contre 354 \$/t, en février. Il affichait près de 375 \$/t, en moyenne, en avril. Aux États-Unis, les cours à l'exportation se maintiennent stables depuis plusieurs mois. Le prix indicatif du Long Grain 2/4 a marqué une progression entre février et mars, atteignant 585 \$/t, en moyenne. En avril, sa valeur indiquait une stabilité autour de 590 \$/t.

### Évolution des cours mondiaux



Sources : Osiriz

## Actualités européennes

### Les importations de l'Union Européenne de riz d'origine PMA (pays les moins développés)

En février 2001, l'initiative européenne « *tout sauf les armes* » (TSA) supprimait quotas et tarifs à l'entrée du marché de l'Union Européenne de tous les produits (sauf armes et munitions) en provenance des PMA. Quarante sept pays étaient concernés par cette mesure. Pour trois productions : le riz, la banane et le sucre, la libéralisation des marchandises fut progressive. Les droits à l'importation furent totalement éliminés pour le riz le 1<sup>er</sup> septembre 2009.

Devenant attractif, le marché européen a favorisé les capacités exportables de certains pays concernés par l'initiative. Durant la période 2009 à 2012, bien que les importations totales de riz de l'UE soient restées relativement stables autour de 1,2 Mt en équivalent blanchi (tableau 1), les importations de riz originaires des PMA ont plus que triplé d'une année sur l'autre durant la même période (graphique 1).

Tableau 1

IMPORTATIONS Totales UE par type (en tonnes équivalent blanchi)									
Imports en tonnes	2006/07	2007/08	2008/09	2009/10	2010/11	2011/12	2012/13	2012/13	2013/14
								de sept 2012 à janv.2013	de sept 2013 à janv.2014
Paddy	786	288	988	934	337	651	1 138	915	720
Décortiqué	601 671	685 128	494 090	492 776	552 324	454 934	439 075	173 650	139 265
dont Basmati	223 287	270 832	155 715	238 485	238 153	250 020	286 593	106 916	71 984
non Basmati	378 384	414 296	338 375	254 291	314 171	204 914	152 482	66 734	67 281
Blanchi/semi-blanchi	311 003	431 955	353 312	411 072	426 904	413 144	487 509	198 173	239 873
Brisures	232 502	202 491	322 768	258 670	217 206	246 067	304 859	130 528	130 124
<b>TOTAL</b>	<b>1 145 962</b>	<b>1 319 862</b>	<b>1 171 158</b>	<b>1 163 452</b>	<b>1 196 771</b>	<b>1 114 796</b>	<b>1 232 581</b>	<b>503 266</b>	<b>509 982</b>

Sources : DG AGRI C.4

En 2012/13, les achats de riz blanchis originaires des PMA ont pris le pas notamment sur les riz en provenance de la Thaïlande qui, pendant des années fut le premier fournisseur de riz de l'Union Européenne (tableau 2).

Tableau 2

IMPORTATIONS UE RIZ BLANCHIS/SEMI BLANCHIS par pays d'origine (en tonnes)												
Origine	2009/10	% / pays d'origine	2010/11	% / pays d'origine	2011/12	% / pays d'origine	2012/13	% / pays d'origine	2012/13 de sept.2012 à janv.2013	2013/14 de sept 2013. à janv.2014	% / pays d'origine	Écarts entre 2 dernières campagnes
<b>Cambodge</b>	<b>28 362</b>	<b>7 %</b>	<b>89 886</b>	<b>22 %</b>	<b>96 373</b>	<b>24 %</b>	<b>181 019</b>	<b>37 %</b>	<b>66 743</b>	<b>96 347</b>	<b>40 %</b>	<b>44 %</b>
<b>Thaïlande</b>	188 811	47 %	174 632	42 %	150 974	38 %	144 445	30 %	61 581	61 874	26 %	0 %
<b>USA</b>	67 665	17 %	55 023	13 %	47 262	12 %	40 699	8 %	21 190	22 415	9 %	6 %
<b>Inde</b>	21 640	5 %	23 715	6 %	44 246	11 %	57 065	12 %	26 681	21 585	9 %	- 19 %
<b>Vietnam</b>	10 614	3 %	7 144	2 %	6 617	2 %	11 325	2 %	4 947	12 039	5 %	143 %
<b>Pakistan</b>	41 810	11 %	43 364	10 %	32 560	8 %	28 108	6 %	9 104	11 627	5 %	28 %
<b>Uruguay</b>	7 231	2 %	6 902	2 %	5 409	1 %	4 267	1 %	1 631	1 667	1 %	2 %
<b>Autres</b>	31 867	8 %	13 334	3 %	13 559	3 %	20 072	4 %	6 123	12 446	5 %	103 %
<b>TOTAL</b>	<b>398 000</b>	<b>100 %</b>	<b>414 000</b>	<b>100 %</b>	<b>397 000</b>	<b>100 %</b>	<b>487 000</b>	<b>100 %</b>	<b>198 000</b>	<b>240 000</b>	<b>100 %</b>	<b>21 %</b>

Sources : DG AGRI C.4

La Birmanie mais surtout le Cambodge, principaux producteurs de riz parmi les PMA, bénéficient particulièrement de la mesure pour leurs exportations de riz vers l'UE. Lors de la campagne 2012/13, sur un total de 220 000 t de riz importées des PMA, 95 % provenaient du Cambodge (graphique 1). Depuis 2012, la Birmanie dont les préférences tarifaires avaient été retirées durant plusieurs années par l'Organisation International du Travail, a été réadmise au bénéfice des échanges préférentiels avec l'UE dans le cadre de la mesure TSA.

De septembre à janvier, entre la campagne actuelle et la campagne 2012/13, les expéditions de riz de la Birmanie vers l'UE ont progressé de 94 %.

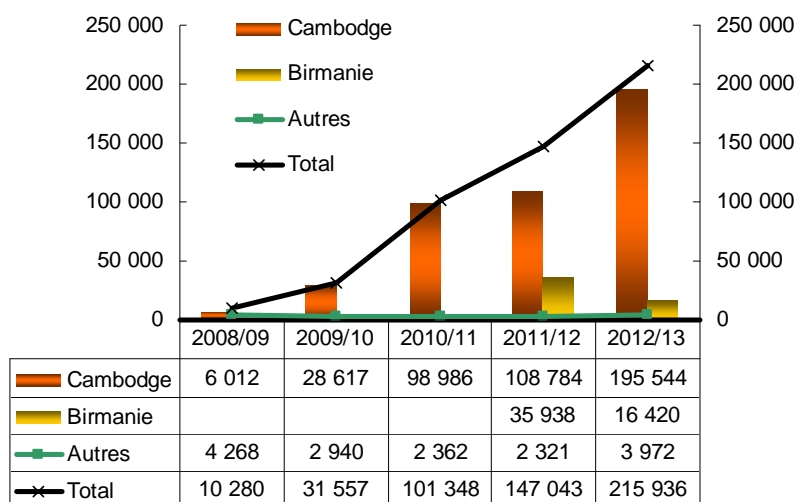
#### Question du Parlement européen à la Commission

Devant l'accroissement des importations de riz (Indica essentiellement) de l'UE, favorisées par l'écart de prix qui subsiste entre le marché européen et les riz d'importation des PMA, le Parlement européen a interpellé la Commission européenne sur les perturbations qui pourraient en découler sur le marché du riz dans l'UE. Il demande que des clauses de sauvegarde et de surveillance soient instaurées afin de déterminer, s'il y a lieu, le rétablissement des droits du tarif douanier commun.

À la question posée, la Commission a répondu « que les conditions de mesure de sauvegarde du marché du riz en Europe, face aux importations de riz en provenance des PMA, n'étaient pas réunies. ». Il fut rappelé que les importations totales de l'UE étaient restées stables dans leur ensemble, ajoutant que la progression des exportations de riz réalisées par les PMA vers l'UE n'avait fait que remplacer la diminution des parts de marché d'autres pays tiers.

Graphique 1

#### Évolution des importations de riz par l'UE depuis les PMA



Sources : DG AGRI C.4