



OFFICE NATIONAL  
INTERPROFESSIONNEL  
DES PRODUITS  
DE LA MER ET DE  
L'AQUACULTURE



*ETUDES et CONSEILS*  
*MARKET RESEARCH and CONSULTANCY*

BAROMETRE 2009  
SUR L'ACTIVITE DES  
ENTREPRISES DE MAREYAGE  
Janvier à Avril 2009

RAPPORT

Septembre 2009

## *Préambule*

Ce baromètre n°21 porte sur le quadrimestre n° 1 de 2009, soit les mois de Janvier à Avril 2009.

Les enquêtes ont été réalisées au téléphone du 23 Juillet au 19 Août 2009 auprès de 30 entreprises du secteur du mareyage, réparties sur quatre façades maritimes et adhérentes à la démarche du Baromètre.

Les résultats sont présentés selon 5 rubriques :

- 1 activité en poissons bleus, poissons fins, autres poissons, langoustines et céphalopodes
- 2 origine des achats
- 3 structure des ventes
- 4 social et investissement
- 5 baromètre de satisfaction et analyse des faits marquants de la période

S'y ajoute les résultats de l'enquête sur le thème spécifique qui portait sur la perception par l'échantillon de mareyeurs du réseau des criées et de l'évolution probable ou souhaitable de la 1<sup>ère</sup> mise en marché de la pêche fraîche française.

1 Bilan des enquêtes

Tableau 1 Bilan des enquêtes. Baromètre n° 21.

En nombre de cibles	Objectif initial	Enquêtes réalisées		Poids économique de l'échantillon
		Nombre	En % des objectifs	
Nord Pas-de-Calais	8	8	100%	35%
Manche	8	4	50%	10%
Bretagne Sud	11	10	91%	15%
Atlantique	8	8	100%	10%
Total	35	30	86%	17%

Réalisation des enquêtes :

- Lors du lancement de l'enquête, le total des adhésions s'élevait à 33 mareyeurs. Le bilan est de 30 enquêtes réalisées, soit un bilan stable par rapport au baromètre précédent.
- Le poids économique de l'échantillon (17%) est stable par rapport au baromètre précédent. Il est insuffisant pour la Manche, façade pour laquelle un renforcement des adhésions reste nécessaire. Il reste faible pour l'Atlantique.
- Trois mareyeurs n'ont pas répondu à l'enquête : 1 sur le Nord (dépôt de bilan de la société mère), 1 en Manche en redressement judiciaire et enfin 1 mareyeur sur l'Atlantique. L'échantillon breton est pour sa part stable.
- La prospection a permis de réaliser un recrutement ferme sur la façade Atlantique, le mareyeur a participé à ce baromètre. Deux autres mareyeurs (1 Nord et 1 Atlantique) se sont engagés sur le principe d'une participation au prochain baromètre.

2 Evolution des activités

Poissons bleus

Tableau 2 Evolution de l'activité. Quadrimestre n° 1- 2009.

	Nombre réponses	Quantités achetées	Prix achat	Prix vente	CA	Marge
Nord	5	↗	↘	↘	↘	→
Bretagne Sud	5	→	→	→	→	→
Atlantique	5	↘	→	↘	↘	↘

- Nord : le bilan en volume est en légère hausse mais du fait des prix en baisse, le chiffre d'affaires est en recul. Ce bilan est cohérent avec les données du RIC pour cette période : volume +14% et prix -2%. Même s'il reste à un niveau global faible (760 tonnes), le tonnage de harengs vendu en criées a pratiquement doublé par rapport à la même période de 2008. Par contre, le volume de maquereaux est stable.

- Manche : l'activité en poissons bleus est peu significative (221 tonnes en criées). Selon les deux mareyeurs actifs sur cette famille de produits, leur CA et surtout la marge sont en net recul en ce début d'année.

- Bretagne : l'échantillon enquêté affiche une activité stable en volume, en très légère hausse pour le CA et la marge. Selon les données du RIC, le volume vendu en criées est par contre en hausse de +62% et le prix moyen pondéré recule de -36%. Cette hausse est le fait du volume de sardines (+52% mais 662 tonnes en retrait), du maquereau commun (volume multiplié par 3,7 mais 272 t) et enfin du chinchard commun (volume multiplié par 2,3).

- Atlantique : l'activité est en baisse pour les 5 mareyeurs impliqués sur cette famille de produits. Le CA recule sous l'effet conjoint du prix de vente et de la baisse des volumes. Le bilan du RIC affiche pour sa part un volume en baisse (-9%) et un prix moyen pondéré à l'achat sous criées en nette hausse (+26%). Ce bilan est le résultat de fortes baisses (chinchard, maquereau espagnol) compensées par des hausses de volumes (maquereau commun, sardine).

## Poissons fins

Tableau 3 Evolution de l'activité. Quadrimestre n° 1- 2009.

	Nombre réponses	Quantités achetées	Prix achat	Prix vente	CA	Marge
Nord	7	↘	↗	↗	↗	→
Manche	4	↘	→	→	↘	↘
Bretagne Sud	9	↘	↘	↘	↘	↘
Atlantique	8	→	↘	↘	↘	↘

- Nord : Le CA est en hausse sous l'effet des prix d'achat et de vente, les volumes travaillés étant en légère baisse. Ce bilan est cohérent avec celui du RIC qui affiche un volume en recul de -7% et un prix moyen pondéré de +5%. La plupart des prix sont en baisse (sole, bar, saint pierre, turbot) à l'exception de celui des rougets barbets (+37%).

- Manche : l'activité est en recul pour l'échantillon sous l'effet des volumes travaillés, le CA et surtout la marge reculent. Les données du RIC confirment le net recul des volumes vendus en criées (Q -19%) et un prix moyen pondéré stable (Prix -3%).

- Bretagne : sur cette famille de produits stratégique pour bon nombre de mareyeurs bretons, l'activité en ce début d'année 2009 est enregistrée en net recul, le CA et la marge sont en baisse. Le bilan du RIC (Q -14% et Prix -3%) reflète une baisse des volumes vendus pour les principales espèces de poissons fins en particulier la baudroie, les prix sont plutôt en hausse pour le bar, le saint-pierre et la sole.

- Atlantique : le volume travaillé est stable mais du fait des prix en nette baisse, le CA et la marge sont en recul sensible. Pour sa part le RIC témoigne d'une baisse de -7% du volume vendu en criées et d'un prix moyen pondéré en baisse de -16%. Soldes, bars, rougets et baudroies : les prix sont en baisse sensible.

Poissons à fileter, à découper, à écorcher, etc....

Tableau 4 Evolution de l'activité. Quadrimestre n° 1- 2009.

	Nombre réponses	Quantités achetées	Prix achat	Prix vente	CA	Marge
Nord	8	↗	↘↘	↘	→	↗
Manche	4	↘	→	↘	↘	↘
Bretagne Sud	10	→	↘↘	↘↘	↘	↘
Atlantique	4	→	→	→	→	→

- Nord : la hausse des volumes achetés liée à la baisse très marquée des prix à l'achat conduisent à un CA stable et à une restauration des marges. Ce bilan est cohérent avec les données du RIC (Q +14% et P -23%). La principale évolution est celle du merlan dont le volume vendu en criées augmente de 43% pour un prix qui baisse de 38%.

- Manche : l'activité est en recul et, en liaison avec un prix de vente en baisse, le CA et la marge baissent. Les données du RIC affichent une baisse du volume et du prix d'achat (Q -8% et Prix -5%). Les trois espèces qui représentent 30% du total, à savoir le grondin rouge, la dorade grise et la petite roussette voient leurs volumes baisser respectivement de -34%, -13% et -6%.

- Bretagne : l'activité de l'échantillon est enregistré stable mais du fait d'une forte baisse des prix, le CA et la marge reculent. Ces évolutions sont en ligne avec celles du RIC qui enregistre une baisse concomitante du volume et des prix. Lieu noir, lieu jaune et lingue voient leurs volumes reculer sensiblement.

- Atlantique : seulement un mareyeur sur deux est actif sur cette famille de produits. Le bilan pour cet échantillon est stable. Les données du RIC (Q -3% et Prix -10%) témoignent d'une léger recul des ventes, plus sensible pour le prix.

Céphalopodes

Tableau 5 Evolution de l'activité. Quadrimestre n° 1- 2009.

	Nombre réponses	Quantités achetées	Prix achat	Prix vente	CA	Marge
Nord	3	↘	→	↗	↘	↘
Manche	2	↘	↗	→	↘	↘
Bretagne Sud	3	↗	↘	↘	→	→
Atlantique	3	↘	→	→	↘	↘

Seul un tiers de l'échantillon (11 mareyeurs sur 30) a une activité significative sur cette famille de produits.

Nord : l'activité est en nette baisse, le CA et la marge reculent. Les volumes vendus en criées se sont effectivement effondrés passant de 1 080 t sur Janvier-Avril 2008 à moins de 600 t pour le 1<sup>er</sup> quadrimestre de 2009 (RIC : Q -45% et Prix -10%). Le volume de calmars a été pratiquement divisé par deux.

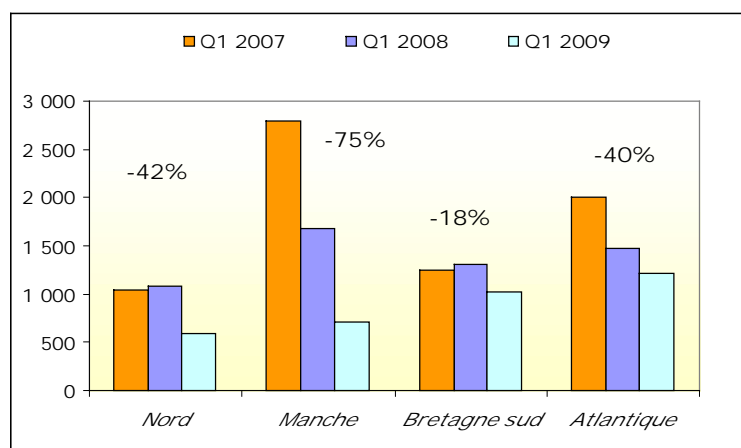
Manche : en liaison avec l'effondrement des volumes vendus en criées (Q -58% et P -22%) l'activité est en forte baisse entraînant celle du CA et de la marge.

Bretagne sud : seulement 3 mareyeurs ont une activité significative sur les céphalopodes. Le volume travaillé est enregistré en hausse mais la baisse des prix se traduit finalement par un CA et une marge stable. Le bilan du RIC fait état pour sa part d'une baisse des volumes et d'une stabilité des prix (Q -21% et P -2%).

Atlantique : la baisse des volumes entraine logiquement celle du CA , les prix étant stables, la marge s'érode. Ce bilan est cohérent avec le RIC qui affiche un volume en baisse de -18% et un prix moyen pondéré quasi stable (-2%).

La baisse de 30% des tonnages de céphalopodes enregistrée en 2008 se poursuit en début d'année 2009 avec des baisses qui varient selon les façades entre -18% et -75%.

Figure 1 Volume de céphalopodes vendus sous criées –2007, 2008 et 2009.



### Saumon

Tableau 6 Evolution de l'activité. Quadrimestre n° 1- 2009.

	Nombre réponses	Quantités achetées	Prix achat	Prix vente	CA	Marge
Nord	4	↗	↗	↗	↗	→

Le volume importé par les 4 mareyeurs de l'échantillon pour lesquels le saumon pèse plus de 20% de l'activité, est en hausse sensible par rapport à la même période de 2008. La fermeté des prix entraine logiquement une hausse de CA, la marge restant stable.

### Langoustines

7 mareyeurs bretons ont une activité significative sur ce produit durant la période analysée. Les volumes travaillés sont en nette hausse mais le CA et la marge sont en légère baisse sous l'effet de celle des prix. Ce bilan est cohérent avec celui du RIC qui affiche pour l'ensemble des criées de Bretagne Sud une hausse de 9% du volume et un prix en recul de 13% pour les 4 premiers mois de 2009.

### 3 Evolution de l'origine des achats

Tableau 7 Evolution des lieux d'achats. Quadrimestre n° 1- 2009.

	Criée du siège	Autres criées région	Autres criées France	Importations	Négoce interport
Nord	↗	↘	↘	↗	→
Manche	→	↗	↗	↘	→
Bretagne Sud	↘	↘	→	↗	↗
Atlantique	→	↗	↘	↗	↗

- Nord : hausse logique des achats sur Boulogne du fait de celle des ventes en criées (+6%/Q1 2008), complétés par des importations en hausse sur les poissons blancs et le saumon.

- Manche: les achats sur la criée du siège sont stables, avec des achats complémentaires en hausse sur les criées de la région et les autres criées françaises.

- Bretagne sud: la baisse globale limitée à 5% cache cependant des évolutions divergentes selon les criées. L'ensemble des achats en criées est enregistrée en baisse avec une compensation par des importations et du négoce en hausse.

- Atlantique : les achats sur les criées du siège sont stables avec une recherche de volumes sur les autres criées de la façade, les importations et le négoce qui sont en hausse.

### 4 Structure des ventes

Tableau 8 Evolution du portefeuille clients. Quadrimestre n° 1- 2009.

	Poissonneries	Grossistes	GMS	Industriels	Export
Nord	→	↗	↗	-	↗
Manche	↗	→	↗	↘	↘
Bretagne sud	↗	↗	↘	(→)	→
Atlantique	↘	→	→	-	↘↘

- Nord : du fait des disponibilités en poissons blancs et saumon, la dynamique des ventes est en GSM et chez les grossistes.

- Manche : la baisse des ventes à l'exportation et aux industriels est liée à celles des volumes de céphalopodes et de poissons fins

- Bretagne sud : une baisse en GSM compensée par une hausse chez les grossistes.



- Atlantique : la baisse des ventes aux grossistes est imputable aux conditions plus restrictives de l'assurance crédit. Le bilan à l'exportation au sein de l'échantillon est en nette baisse du fait de la chute des ventes en Espagne.

5 Social et Investissement

Social

Tableau 9 Evolution des effectifs. Quadrimestre n° 1- 2009.

	Nombre enquêtes	Stabilité	Hausse	Baisse	Bilan en effectifs
Nord	8	5	1	2	- 6
Manche	4	3	0	1	- 7
Bretagne sud	10	8	1	1	- 1
Atlantique	8	7	0	1	- 1
Total	30	23	2	5	- 15

- Nord : tendance à la baisse des effectifs employé pour le filetage
- Manche : baisse sensible des effectifs liée à celle de l'activité en céphalopodes
- Bretagne : ajustement à la baisse et à la hausse chez 2 mareyeurs
- Atlantique : stabilisation après les baisses enregistrées fin 2008

Investissements

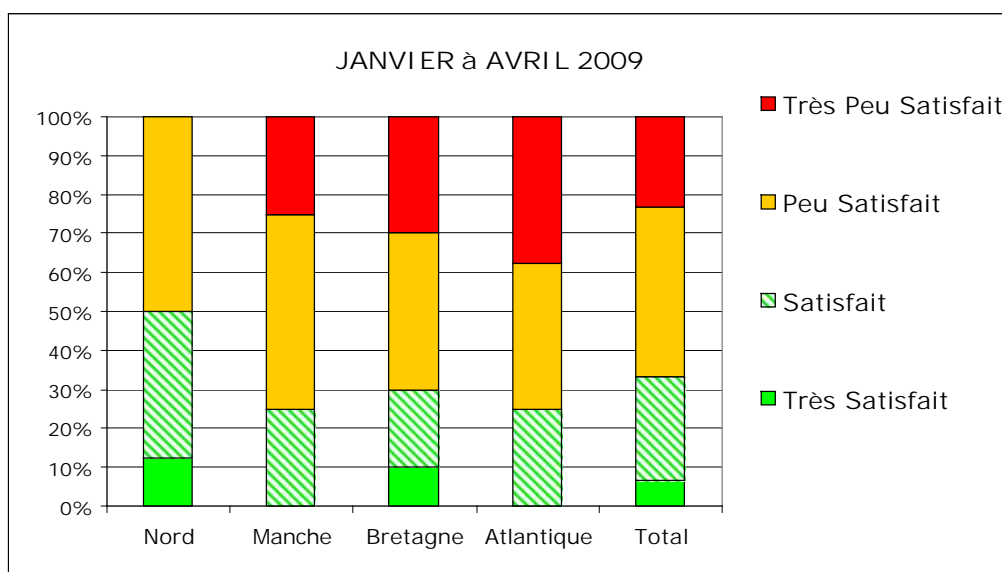
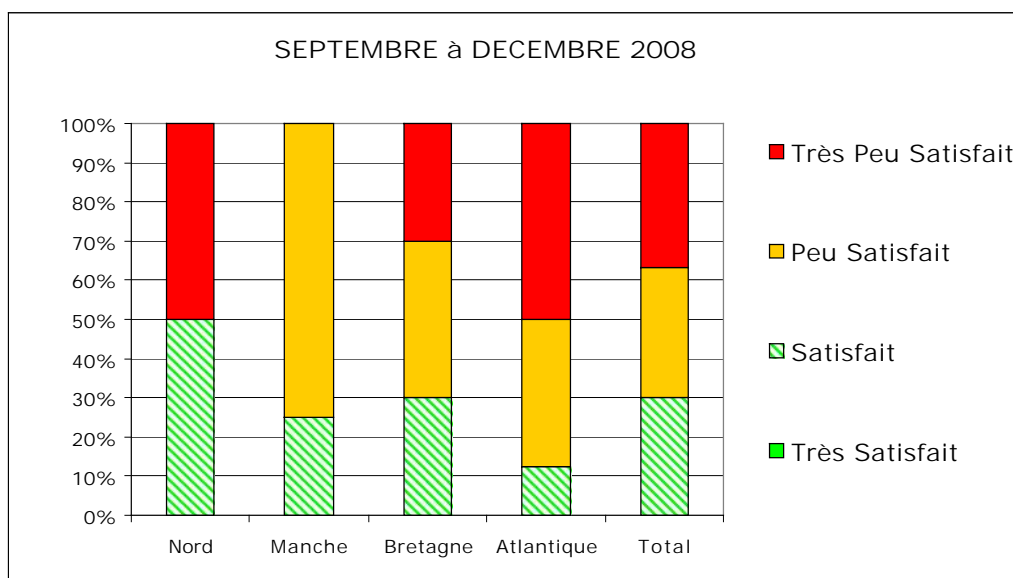
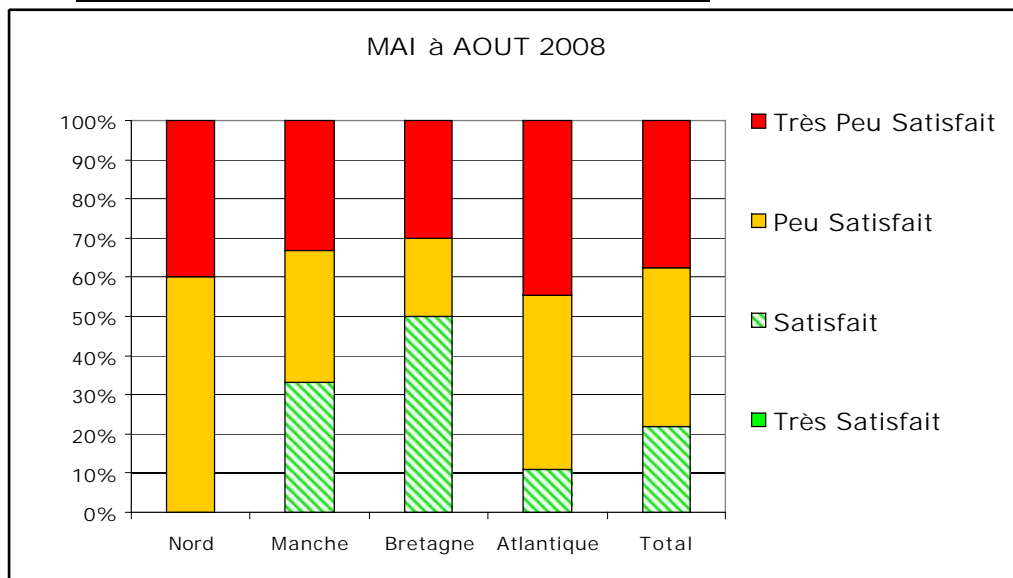
Tableau 10 Absence d'investissements. 2007 - 2008

	2007		2008			2009
	Q2	Q3	Q1	Q2	Q3	Q1
Nord	8	8	8	8	6	4
Manche	-	-	3	3	3	4
Bretagne sud	13	10	10	7	8	9
Atlantique	9	9	7	7	7	8
Total	30	27	28	25	24	27
%	86%	82%	82%	78%	80%	83%

5 mareyeurs (Nord et Bretagne) ont investi sur cette période :

- Equipement froid
- Parc de transport
- Rénovation magasin de marée
- Equipement

6 Niveau de satisfaction – 2008 et 2009



7 Quel avenir pour le réseau des criées et quelles modalités pour la 1<sup>ère</sup> mise en marché de la pêche fraîche française ?

7.1 Situation actuelle des achats en criées

Tableau 11 Poids relatif des achats en criées sur le total des achats

Base : 30 enquêtes (en nombre de réponses)

	< 25%	25% à 50%	50% à 75%	> 75%
NORD	3	2	1	2
MANCHE	0	2	0	2
BRETAGNE SUD	0	0	3	7
ATLANTIQUE	0	0	2	6
TOTAL	3	4	6	17

Figure 2 Poids relatif des achats en criées (fréquence de réponses)

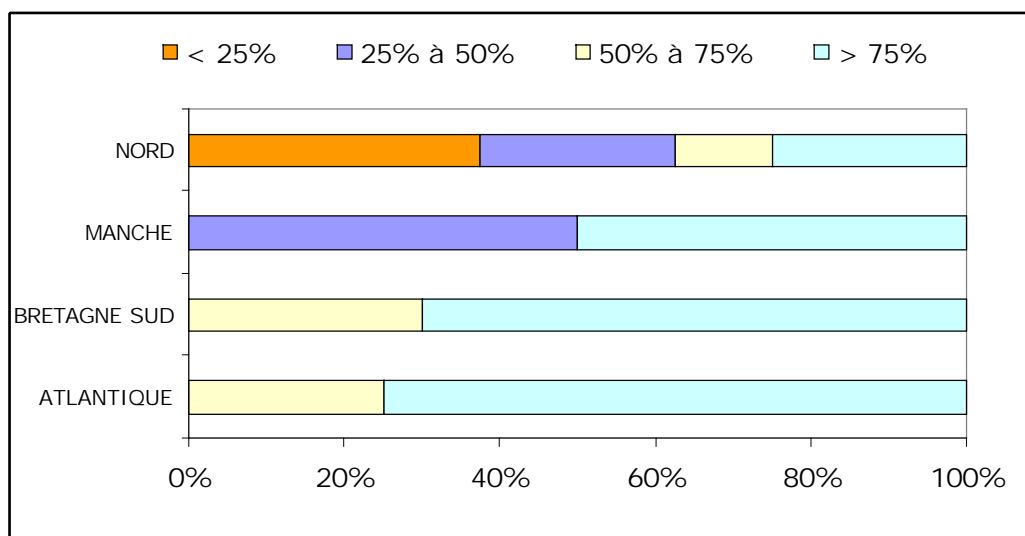


Tableau 12 Nombre total de criées fréquentées (présences physique, ou achat à distance ou par délégation)

Nombre de réponses	Nombre de réponses	Moins de 5	De 5 à 10	Plus de > 10
NORD	8	6	2	0
MANCHE	4	2	1	1
BRETAGNE SUD	10	3	4	3
ATLANTIQUE	8	4	4	0
TOTAL	30	15	11	4

Le nombre de criées fréquentées est directement proportionnel à la dispersion de l'offre (volume global, taille moyenne des criées) et aux volumes achetés par les mareyeurs interrogés.

## 7.2 La perception du réseau des criées

Base : 30 réponses

Degré d'accord avec la proposition (note de 1 à 5, 5 étant la meilleure note)	Note Moyenne
Le principe d'une vente publique de la pêche française accessible à tous en respectant le règlement de la halle à marée	3,7
La structure du réseau des criées : le nombre, les volumes, la dispersion géographique, etc.	2,6
Les modalités de fonctionnement des criées : le coût, la fixation du prix, la réglementation spécifique à chaque criée	2,9
Les criées ont potentiellement d'autres rôles à jouer et d'autres services à apporter que la seule organisation des enchères	2,7
Il existe un modèle de criée « idéale »	2,6

Si le principe de la vente publique est confirmé par les mareyeurs interrogés (moyenne positive de 3,7) c'est sous conditions d'accès aux criées : on s'interroge sur la présence en criées des opérateurs de l'aval (poissonniers, grossistes, GMS) qui sont autant de clients potentiels pour le mareyage et sont susceptibles d'orienter la formation des prix à certaine périodes ou sur certains produits.

Les modalités de fonctionnement des criées obtiennent une note proche de 3, synonyme d'un équilibre entre les notes positives et les notes négatives. Par contre, pour les autres propositions, la moyenne inférieure à 3 signifie que les notes négatives dominent :

- la structure du réseau des criées est à réformer
- a priori, les criées doivent se maintenir dans sur l'organisation des enchères sans se diversifier sur d'autres fonctions.
- Il n'existe pas a priori un modèle de criée idéale : il faut donc adapter le fonctionnement des criées au contexte qui prévaut au sein des différentes façades (types de pêche, types de produits, typologie des acheteurs, etc)

## 7.3 Enseignements à tirer des criées dans les autres pays européens ?

A cette question, 20 mareyeurs sur 30 répondent qu'ils ne savent pas (soit 66%).

Les autres citent comme présentant un intérêt les criées ou les pays suivants :

Pays	Criées citées
Belgique	Zeebrugge
Pays Bas	Pour le système de gestion de la qualité
Danemark	Hanstholm
Espagne	Toutes les criées pour : absence de prix de retrait, qualité du poisson, méthode de fixation du prix
Ecosse	Restructuration importante du réseau des criées

7.4 Quelle restructuration des débarquements et de la vente de la pêche fraîche française ?

Base : 30 réponses

Degré d'accord avec la proposition (note de 1 à 5, 5 étant la meilleure note)	Note moyenne
Diminuer le nombre de points de débarquements	3,4
Homogénéiser le fonctionnement des halles à marée et faciliter les interconnexions	4,1
Restructurer le réseau des halles à marée	3,8
Généraliser la vente à distance avec une expédition réalisée par les criées ou des prestataires privés	3,0
Dissocier géographiquement les débarquements par les pêcheurs et la vente par les mareyeurs : créer des plates-formes de regroupement de l'offre le long des autoroutes ou sur les grands centres urbains pour réaliser la vente (une dizaine de plateformes)	2,8
Remettre en cause le principe de la vente publique de la pêche fraîche française	1,4
Favoriser la mise en place de relations contractuelles entre OP et mareyeurs, ces volumes ne passant plus en criées	2,4
Intégrer au sein des criées des nouvelles fonctions au service des pêcheurs ou des mareyeurs	3,2

L'échantillon enquêté se déclare favorable à une restructuration des structures de la 1<sup>ère</sup> mise en marché pour les adapter au contexte qui prévaut actuellement et à celui qui se dessine pour l'avenir.

Les trois propositions qui, au travers d'une note moyenne inférieure à 3, sont rejetées sont :

- la remise en cause du principe de la vente publique de la pêche fraîche
- la mise en place de relations contractuelles entre certaines OP et certains mareyeurs qui pourrait se traduire par une diminution potentielle des volumes accessibles en criées
- la création de plates-formes de regroupement de l'offre qui ne seraient plus forcément sur les côtes et correspondraient à une forte restructuration du réseau des criées

## Les points clés sur la façade NORD.

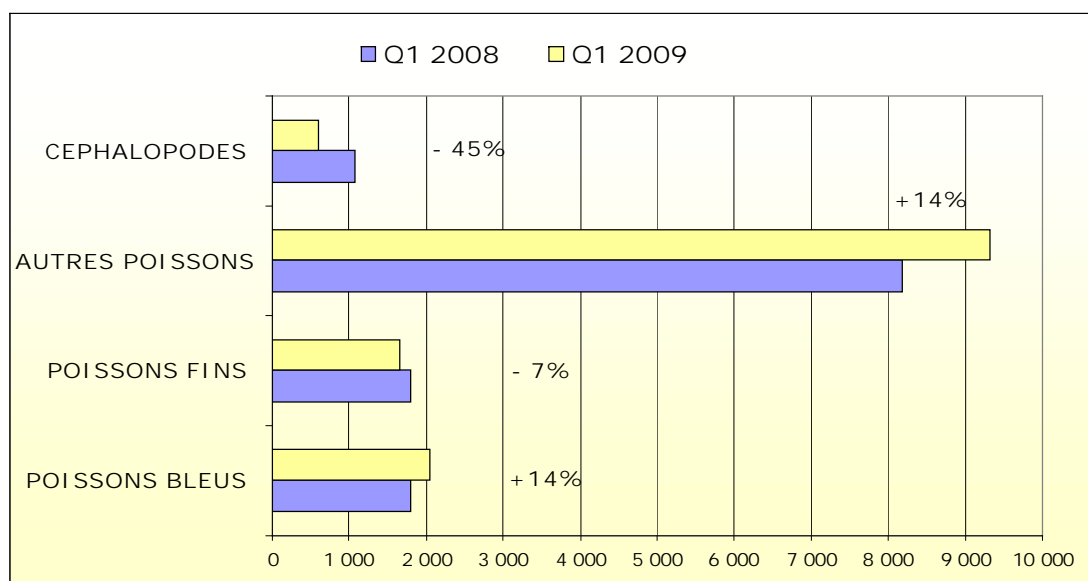
### Quadrimestre 1 – 2009

- Du fait de la remise à zéro des quotas, le début d'année est une période favorable pour les poissons bleus et les poissons blancs : la hausse globale du disponible est de +6% (autres poissons +14% et poissons bleus +14%). Les prix sont stables ou en nette baisse (poissons blancs à fileter, céphalopodes)
- Mais effondrement des volumes de céphalopodes (-45%) et recul des poissons fins
- Les importations sont en hausse sur les poissons blancs et le saumon
- Baisse des effectifs employés au filetage
- Handicaps sur les exportations: taux de change (€ avec Livre anglaise), assurances crédit sur grossistes (Espagne)
- La morosité de la demande reste le facteur négatif qui plombe le début d'année

### Mai à Juillet 2009

- Seulement 3 mareyeurs sur 8 se déclarent satisfaits
- Inquiétude pour le second semestre : après le calme de l'été, la rentrée risque d'être difficile tant du côté de la pêche que du côté du marché

TOTAL Q1 2009 = 13 608 tonnes soit +6% / Q1 2008



## Les points clés sur la façade MANCHE.

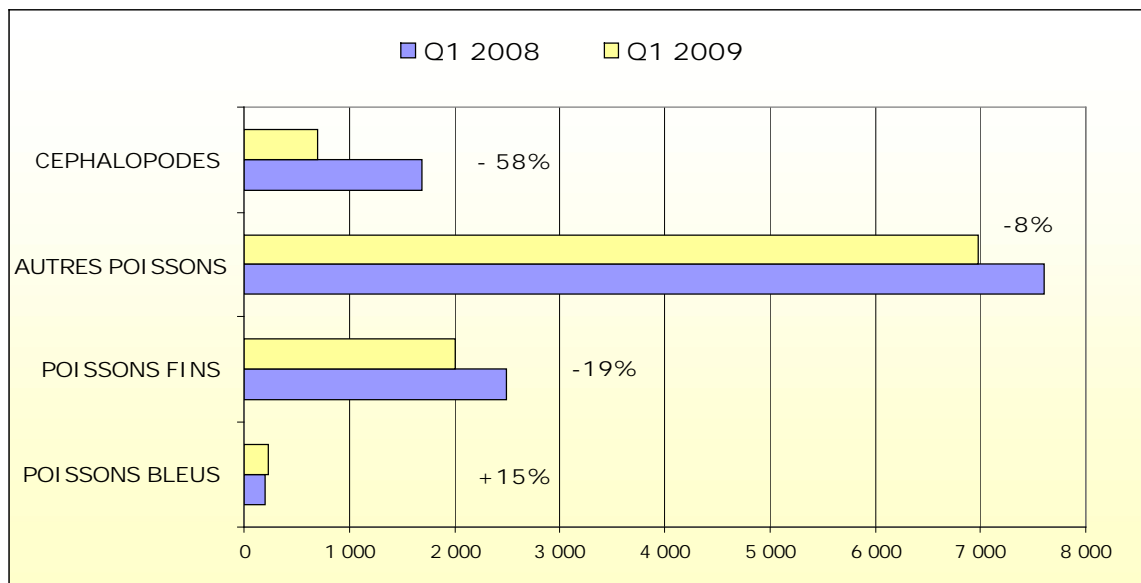
### Quadrimestre 1 – 2009

- Scénario identique à celui du quadrimestre 3 de 2008 : baisse de 17% des volumes vendus en criées. Effondrement des céphalopodes (-60%) et recul des poissons fins (-19%)
- Morosité de la demande : retrait de produits nobles ( CSJ, poissons fins)
- Campagne d'hiver médiocre en céphalopodes : concurrence des pays tiers (Inde et Maroc)
- Concurrence de l'offre anglaise (Ecosse) du fait du taux de change £ GB/ €
- Exportations en baisse du fait de la baisse du disponible en céphalopodes et poissons fins

### Mai à Juillet 2009

- Campagne décevante de seiches au printemps

TOTAL Q1 2009 = 9 912 tonnes soit -17% / Q1 2008





## Les points clés sur la façade BRETAGNE SUD

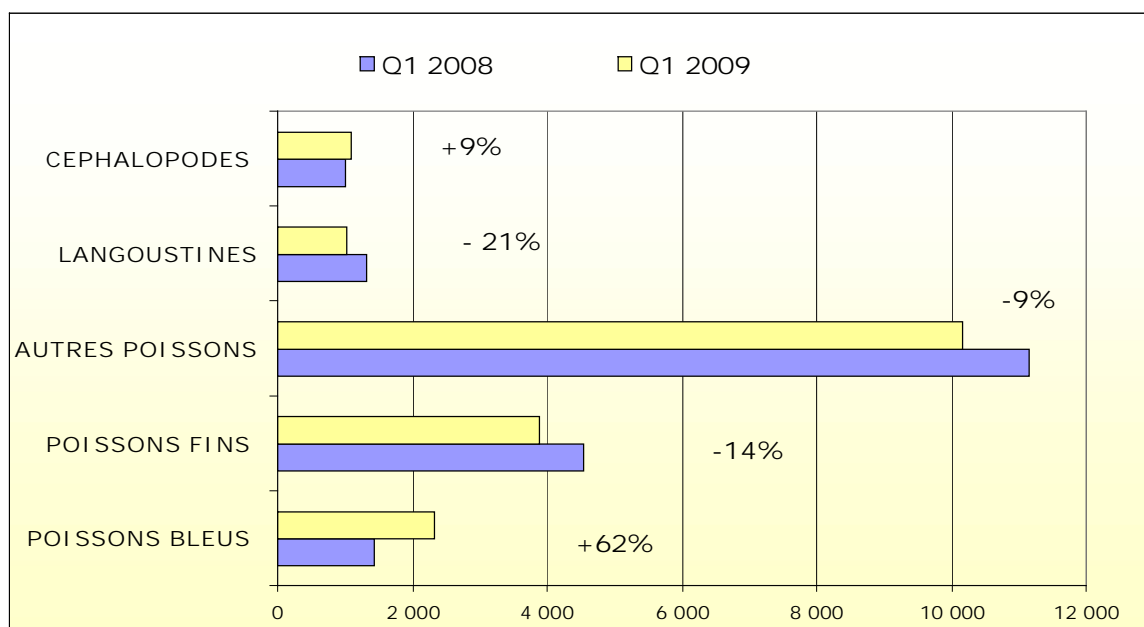
### Quadrimestre 1 – 2009

- Recul limité (-5%) / Q1 2008 mais bilan à tempérer par effet «poissons bleus». Les autres familles de produits sont en recul.
- Ventes en hausse de chinchards, maquereaux et surtout sardines mais retrait de 41% des volumes soit 662 tonnes. Ce retrait est supérieur à l'augmentation entre Q1 2009 et Q1 2008 qui est de + 548 tonnes.
- Irrégularité et imprévisibilité des apports caractérisent l'offre de pêche dans le pays bigouden
- La baisse des prix à l'achat n'empêche pas l'érosion des marges unitaires en valeur
- Forte concurrence de l'ECOSSE et de l'IRLANDE sur langoustines
- Globalement le CA est en baisse significative et le résultat d'exploitation au mieux à l'équilibre.

### Mai à Juillet 2009

- Petite amélioration en juin et juillet mais qui reste fragile
- La demande est trop faible par rapport à une offre même réduite...

TOTAL Q1 2009 = 18 506 tonnes soit -5% / Q1 2008



## Les points clés sur la façade ATLANTIQUE.

### Quadrimestre 1 – 2009

- Baisse de -7% des volumes vendus en criées, recul pour toutes les familles de produits. Le volume total talonne le seuil des 10 000 t.
- Baisse sensible des prix pour les poissons fins (-16%) et autres poissons (-10%)
- Recherche de volumes et d'activité : élargissement des achats aux criées de la région et augmentation des importations (Espagne mais aussi pays tiers) et du négoce
- Baisse générale et importante des exportations, notamment vers l'Espagne (offre, demande et assurance crédit)
- Forte concurrence de l'offre espagnole, notamment sur le merlu

### Mai à Juillet 2009

- Une légère amélioration sur le nord de la façade : réveil du marché local par le tourisme estival
- Période difficile aux Pays basque : absence de thons blancs et marché confidentiel du thon rouge

TOTAL Q1 2009 = 10 095 tonnes soit -7% / Q1 2008

