



OFFICE NATIONAL
INTERPROFESSIONNEL
DES PRODUITS
DE LA MER ET DE
L'AQUACULTURE



ETUDES et CONSEILS
MARKET RESEARCH and CONSULTANCY

BAROMETRE 2008
SUR L'ACTIVITE DES
ENTREPRISES DE MAREYAGE
Janvier à Avril 2008

RAPPORT

Juin 2008

Préambule

Ce baromètre n° 18 porte sur le quadrimestre n° 1 de 2008, soit les mois de Janvier à Avril 2008.

Il était prévu de structurer le baromètre selon 4 façades:

- en créant une façade Manche regroupant les adhérents de Bretagne Nord et en recrutant 4 à 5 mareyeurs sur la Normandie. Mais les événements du mois de Mai n'ont pas permis une prospection sereine sur la Normandie : un seul mareyeur normand a rejoint la démarche du Baromètre.
- en regroupant les autres mareyeurs bretons au sein d'une façade Bretagne Sud

La présentation des résultats adopte néanmoins cette nouvelle structure en 4 façades.

Les enquêtes ont été réalisées au téléphone du 2 au 25 juin 2008 auprès de 34 entreprises du secteur du mareyage, réparties sur 4 façades maritimes et adhérentes à la démarche du Baromètre.

Les résultats sont présentés selon **5 rubriques** :

- 1 activité en poissons bleus, poissons fins, autres poissons, langoustines et céphalopodes
- 2 origine des achats
- 3 structure des ventes
- 4 social et investissement
- 5 baromètre de satisfaction et analyse des faits marquants de la période

S'y ajoute **un bilan de la crise des mois de MAI et JUIN 2008**.

1. Bilan des enquêtes

Tableau 1 Bilan des enquêtes. Baromètre n° 18.

En nombre de cibles	Objectif initial	Enquêtes réalisées		Poids économique de l'échantillon
		Nombre	En % des objectifs	
Nord Pas-de-Calais	8	10	125%	37%
Manche	8	4	50%	10%
Bretagne	11	11	100%	16%
Atlantique	8	9	125%	13%
Total	35	34	94%	19%

Réalisation des enquêtes :

- Lors du lancement de l'enquête, le total des adhésions s'élevait à 34 mareyeurs. Un mareyeur de l'Atlantique n'a pas répondu à l'enquête. La prospection en Normandie se solde par un nouvel adhérent.
- Le bilan est donc de 34 enquêtes réalisées dans une période fortement perturbée: ce résultat témoigne de la fidélité et de l'intérêt des mareyeurs pour le baromètre du mareyage, qu'ils en soient ici remerciés.
- Le poids économique de l'échantillon est de 19% : compte tenu de la nouvelle structure de l'échantillon, il n'est pas directement comparable au baromètre précédent.

2 Evolution des activités

Poissons bleus

Tableau 2 Evolution de l'activité. Quadrimestre n° 1 - 2008.

	Nombre réponses	Quantités achetées	Prix achat	Prix vente	CA	Marge
Nord	7	↘	→	→	↘	→
Manche	1	-	-	-	-	-
Bretagne Sud	6	→	→	→	→	→
Atlantique	6	↘↘	↗	→	↘↘	↘

- Nord : l'échantillon enregistre une baisse de l'activité en poissons bleus. Le CA est lui aussi en baisse et la marge unitaire est stable. Le bilan statistique du RIC affiche pour sa part une hausse de +11% du volume pour un prix moyen pondéré de la famille en baisse de 7% / Q1 2007 : cette hausse est liée au maquereau dont le volume augmente de +73% /Q1 2007, les autres espèces sont en repli.

- Bretagne sud: le bilan de l'échantillon enquêté se traduit par une stabilité de l'activité sur la période. Selon le RIC, le volume global de poissons bleus vendu en criées est en hausse du fait d'un doublement du tonnage de sardines, mais qui n'a pas profité aux mareyeurs enquêtés.

- Atlantique : tous les mareyeurs impliqués (soit 6/9) déclarent une forte baisse d'activité sur les poissons bleus en cohérence avec le bilan des volumes vendus en criées : en volume, le recul est de -33%, lié à celui du chinchard (-48%), de la sardine (-47%) et surtout du maquereau espagnol (-42%).

Poissons fins

Tableau 3 Evolution de l'activité. Quadrimestre n° 1 - 2008.

	Nombre réponses	Quantités achetées	Prix achat	Prix vente	CA	Marge
Nord	6	↗↗	↗	↗	↗↗	↗
Manche	4	↗	→	↗	↗	↗
Bretagne	6	→	↗	↗	→	↘
Atlantique	6	↗↗	→	→	↗↗	↘

- Nord : poursuite du scénario entamé en 2007 avec une forte hausse d'activité (volume et CA), par contre les prix d'achat et de vente sont en hausse, se traduisant globalement par une marge en hausse. Rougets barbets (+103%), soles (+69%) et bars (+6%) génèrent une augmentation totale de +60% des volumes de poissons fins et un prix moyen pondéré en recul de -22%.

- Manche : l'activité est enregistrée en légère hausse mais le point le plus positif est une nette augmentation des marges unitaires. Ce scénario est cohérent avec les données du RIC qui affichent une hausse de 24% des volumes et une baisse du prix moyen de -8%.

- Bretagne Sud: l'échantillon enregistre une activité stable, les prix sont perçus en hausse sensible. Le CA est stable et la marge recule. Le bilan en criées affiche un volume en recul (-12%) et un prix moyen en baisse de 2%. Le fait marquant est la baisse du tonnage de baudroies : -14% soit -500 tonnes.

- Atlantique : la période se caractérise par une forte hausse d'activité avec cependant un bémol, celui du recul des marges unitaires. La période a été particulièrement favorable pour la sole (Q +36%) mais aussi le bar et merlu (Q +57%) et divers autres poissons (baudroies, dorades, etc.). Le bilan du RIC pour la période se traduit par +16% en volume et -10% sur le prix moyen pondéré.

Poissons à fileter, à découper, à écorcher, etc....

Tableau 4 Evolution de l'activité. Quadrimestre n°1 - 2008.

	Nombre réponses	Quantités achetées	Prix achat	Prix vente	CA	Marge
Nord	10	↘	→	↗	→	↗
Manche	4	↘	↗	↗	→	→
Bretagne	11	↘↘	→	→	↘↘	↘
Atlantique	6	↗	↘	↘	↗	→

- Nord : l'échantillon déclare une activité en baisse, des prix d'achat stables, un CA stable et une marge en légère hausse. Les données du RIC affichent pour cette période une stabilité du volume (+4%) et un prix moyen en recul (-10%). Les importations en provenance de la Baltique ont baissé à certaines périodes du fait de leur manque de compétitivité par rapport à l'offre disponible à Boulogne.

- Manche : un volume en baisse et des prix en hausse se traduisent par un CA stable, il en est de même de la marge. Ce scénario est cohérent avec les données du RIC qui affichent une stabilité en volume et en prix par rapport à la même période de 2007.

- Bretagne sud: l'activité est en forte baisse et se répercute logiquement sur le CA, la marge recule sensiblement. Le bilan statistique des criées fait pourtant part d'une hausse de 12% des volumes et d'un prix en recul de 4%. Mais la baisse de certaines espèces clés pour l'échantillon explique sans doute cette divergence : merlan, lieu jaune, lieu noir, ensemble des raies sont en léger recul.

- Atlantique : malgré des prix en baisse, le volume d'activité est en hausse ainsi que le CA et la marge stable. Le RIC affiche pour sa part un marché en légère hausse (volume +4% et prix +5%).

Céphalopodes

Tableau 5 Evolution de l'activité. Quadrimestre n° 1 - 2008.

	Nombre réponses	Quantités achetées	Prix achat	Prix vente	CA	Marge
Nord	6	↘	↗↗	↗↗	↗	↘
Manche		↗	→	↗	↗	→
Bretagne sud	6	→	→	→	→	→
Atlantique	6	↘↘	↗	↗	↘	↘

- Nord : l'échantillon témoigne d'une légère baisse d'activité sur ces produits, liée à des prix perçus en forte hausse qui se traduisent par un recul des marges unitaires. Selon le RIC, le prix moyen pondéré de seiches et calmars augmente de +23% / Q1 2007.

- Manche : face à l'effondrement du volume de seiches (-45%), les mareyeurs ont diversifié leurs sources d'approvisionnement et affichent une hausse d'activité sur la période. La bonne tenue des prix de vente permet de maintenir les marges.

- Bretagne sud: seuls 3 mareyeurs sur 11 ont une activité significative en céphalopodes sur cette période : elle est globalement stable. Le bilan statistique enregistre une hausse de 7% des volumes et une baisse de 8% du prix moyen.

- Atlantique : moins d'un mareyeur sur deux travaille ces produits à cette saison. L'activité est enregistrée en forte baisse et malgré des prix en hausse, le CA et la marge sont en recul.

Saumon

Tableau 6 Evolution de l'activité. Quadrimestre n° 1 - 2008.

	Nombre réponses	Quantités achetées	Prix achat	Prix vente	CA	Marge
Nord	4	→	↘	↘	↘	→

- Nord : En rupture avec le scénario positif de 2007, le volume importé par les 4 mareyeurs de l'échantillon pour lesquels le saumon pèse plus de 20% de l'activité, est stable, résultat de cumul de hausses et de baisses. Les prix en forte baisse font chuter le CA. La marge exprimée en % se maintient mais elle est logiquement en baisse unitaire en €/kg. Ce retournement de conjoncture s'explique par la morosité de la demande.

Langoustines

Tableau 7 Evolution de l'activité. Quadrimestre n° 1 - 2008.

	Nombre réponses	Quantités achetées	Prix achat	Prix vente	CA	Marge
Bretagne sud	7	↘	→	→	↘	↘

- Bretagne sud: 7 mareyeurs bretons ont une activité significative sur ce produit durant la période analysée. L'activité est enregistrée en baisse sensible, le CA et la marge reculent.

Le bilan des données du RIC fait état d'évolutions limitées : volume -5% et prix -2%

3 Evolution de l'origine des achats

Tableau 8 Evolution des lieux d'achats. Quadrimestre n° 1 - 2008.

	Criée du siège	Autres criées de la région	Autres criées France	Importations	Négoce interport
Nord	↗	↘ (3)	-	↘	→ (4)
Manche	↘	↗	→	→	↗
Bretagne sud	↘	→	→ (5)	→ (9)	→ (6)
Atlantique	→	→	→	→ (5)	-

(...) : nombre de mareyeurs actifs sur le lieu d'achat

- Nord : l'importance et la compétitivité des volumes débarqués à Boulogne se traduisent logiquement par une hausse des achats sur la criée. Les importations sont en baisse : saumon et poissons blancs de la Baltique.

- Manche : la baisse sur les principales criées (Granville, St Quai, Erquy, Roscoff) se traduit logiquement par une baisse des achats sur la criée du siège, compensée par des achats sur les autres criées et via le négoce.

- Bretagne : le bilan global restant en hausse (+6% / 2007), les principales criées affichent des évolutions divergentes par rapport à la même période de 2007 : stabilité à Concarneau et au Guilvinec mais baisse à Lorient, St Guénolé et surtout Loctudy. Le bilan de l'échantillon affiche une baisse des achats sur les criées du siège sans compensation par les autres sources d'approvisionnements.

- Atlantique : les achats des mareyeurs enquêtés sur les criées locales sont enregistrés stables alors que le total des volumes vendus sous criées affiche une baisse de -7%. Il en est de même des autres sources d'achat.

4 Structure des ventes

Tableau 9 Evolution du portefeuille clients. Quadrimestre n° 3 - 2007.

	Poissonneries	Grossistes	GMS	Industriels	Export
Nord	↗	→	→	↘ (2)	↗
Manche	↘	→	↗	↗	↘
Bretagne sud	→	↗	↘	→	→
Atlantique	↘	→	→	(→)	→

- Nord : poursuite du scénario 2007 : la disponibilité sur poissons fins et pour certains sur les céphalopodes génère une hausse des ventes en poissonneries et à l'exportation (Europe du Sud).

- Manche : les évolutions observées sont liées à la stratégie de deux mareyeurs qui ont développé de la prestation pour les industriels

- Bretagne : le bilan fait ressortir une hausse des ventes chez les grossistes et une baisse en GMS

- Atlantique : à l'exception de la poissonnerie qui est en recul, les autres circuits sont stables.

Marché espagnol : les répercussions du retournement complet de conjoncture depuis l'automne 2007 sur les exportations vers l'Espagne semblent limitées. Les mareyeurs témoignent cependant d'un marché plus difficile, orienté sur le prix : si l'offre française est compétitive, la demande se maintient. Ce phénomène est moins sensible sur les produits haut de gamme (poissons fins).

5 Social et Investissement

Social

Tableau 10 Evolution des effectifs. Quadrimestre n° 1 - 2008.

	Nombre enquêtes	Stabilité	Hausse	Baisse	Bilan en effectifs
Nord	10	7	2	1	+1
Manche	4	2	2	0	+15
Bretagne sud	11	8	0	3	- 11
Atlantique	9	7	1	1	+2
Total	34	24	5	5	+7

- Nord : ajustements chez 2 mareyeurs
- Manche : hausse sensible chez deux mareyeurs, liée au développement d'activité de filetage et de découpe de poissons.
- Bretagne : baisses sensibles des effectifs chez 3 mareyeurs
- Atlantique : évolutions chez 2 mareyeurs
- Impact de la crise des mois de MAI et JUIN : les contrats des intérimaires ne sont pas renouvelés (à valider par le Baromètre Q2 2008)

Investissements

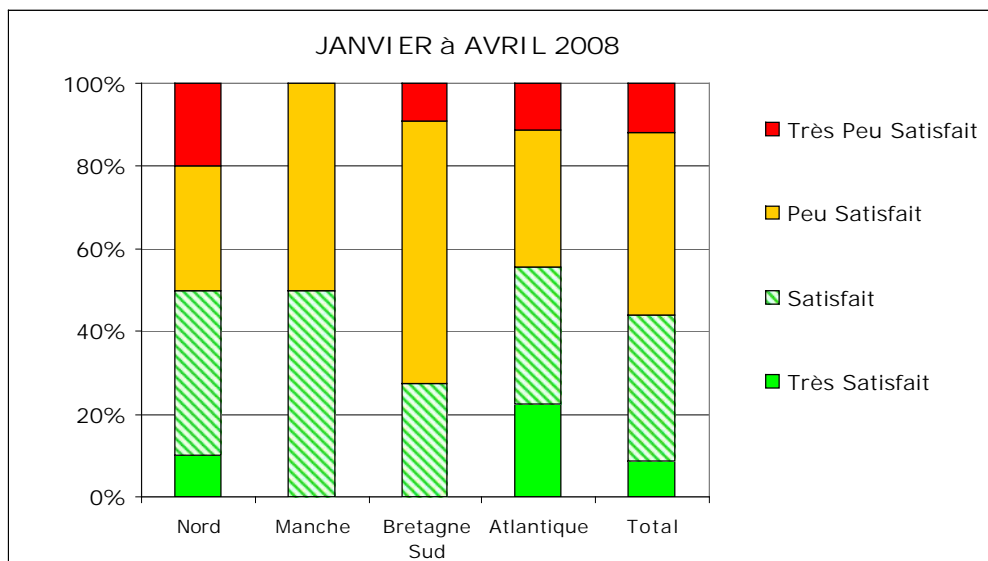
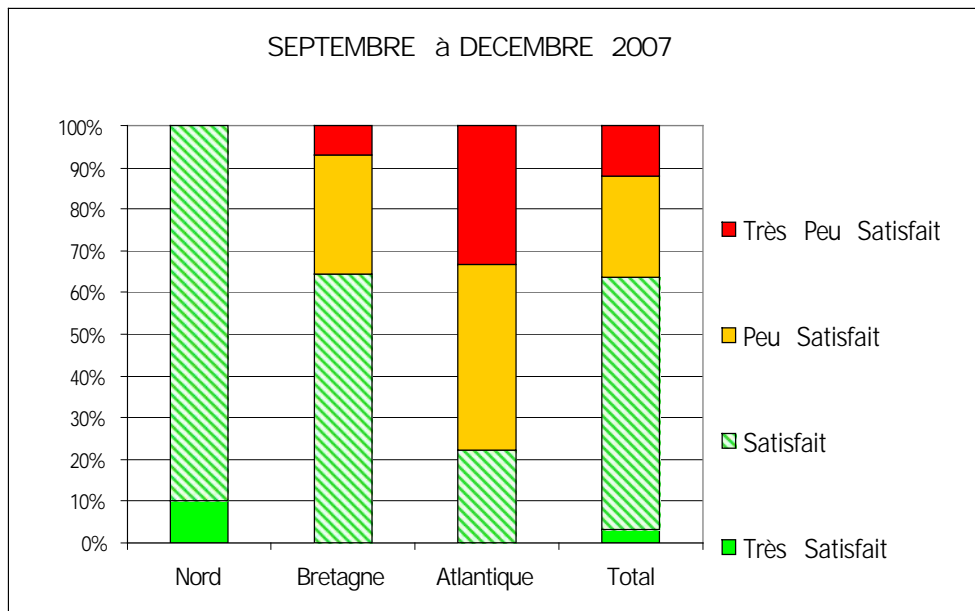
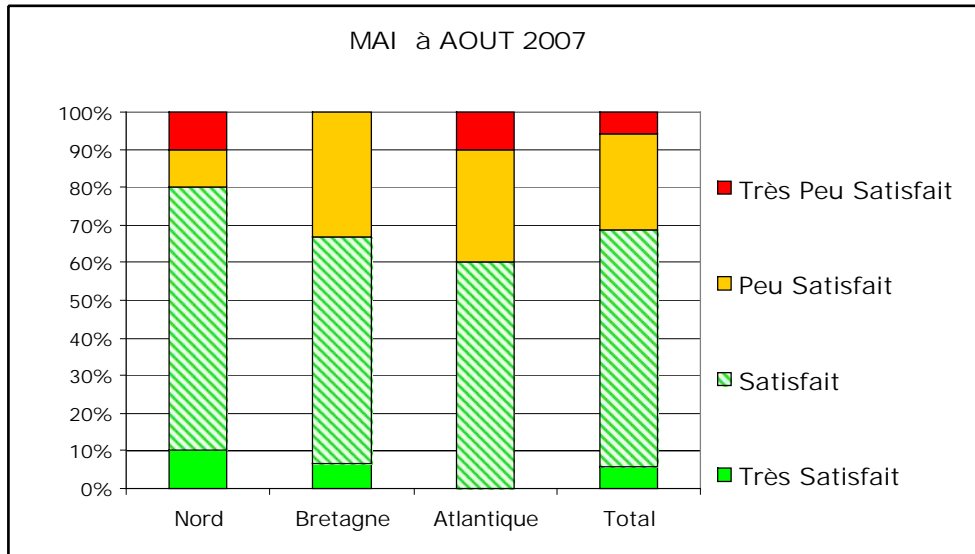
Tableau 11 Absence d'investissements. 2007 et Q1 2008

	2007			2008
	Q1	Q2	Q3	Q1
Nord	8	7	7	8
Manche	-	-	-	3
Bretagne sud	11	13	10	10
Atlantique	7	9	9	7
Total	26	26	30	28
%	87%	86%	82%	82%

6 mareyeurs ont investi sur cette période :

- Equipements de réfrigération
- Conditionnement
- Magasin de marée
- Croissance externe

6 Niveau de satisfaction – 2007 & Q1 2008

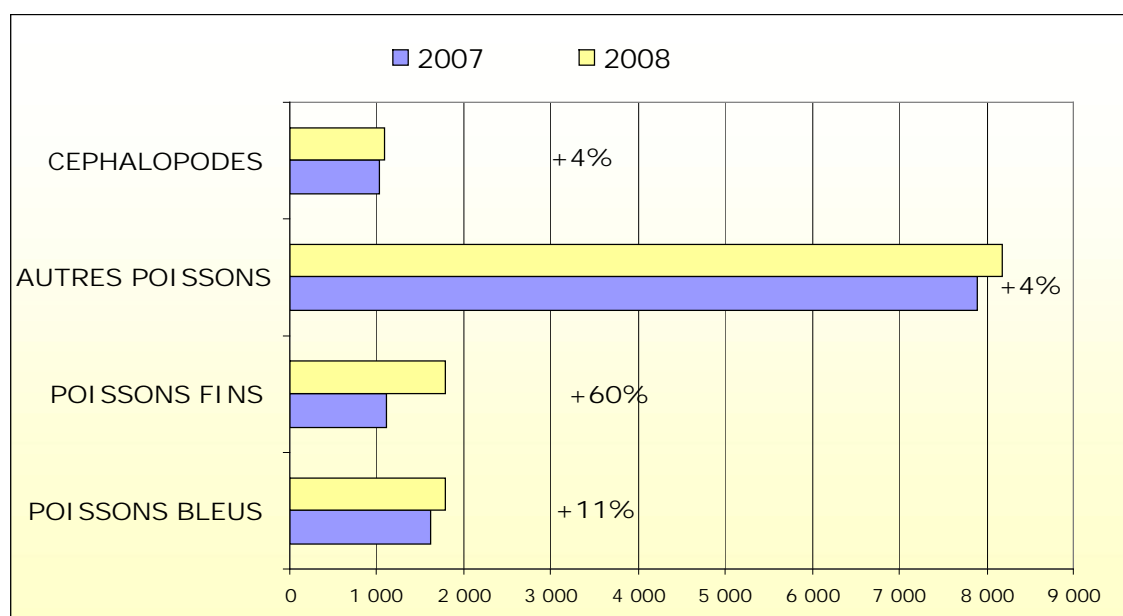


Les points clés sur la façade NORD.

Quadrimestre 1 – 2008

- Hausse des volumes / Q1 2007 ➔ Hausse des achats sur Boulogne
- Selon le RIC, les prix moyens sont en baisse pour tous les poissons. Par contre, forte hausse du prix des céphalopodes
- Fin du quota sur cabillaud : Volume +141% et prix -16% / Q1 2007
- Poissons fins : poursuite du scénario 2007 avec soles, rougets et bars en forte hausse et des prix à l'achat en baisse.
- Baisse d'activité sur importations poissons blancs pour filets : moindre compétitivité de l'offre de la Baltique par rapport au disponible à Boulogne
- Poursuite de l'amélioration des marges enregistrée en 2007
- Baisse d'activité sur céphalopodes, liée à niveau de prix (compétitivité de l'offre)
- Retournement du marché sur le saumon : marge unitaire stable mais baisse sensible des volumes liée à la demande
- Dynamique commerciale sur poissonneries et exportations (idem 2007)
- Divergence en terme de satisfaction entre les mareyeurs axés sur produits locaux qui se déclarent satisfaits par ces 4 mois et à l'inverse, ceux qui travaillent essentiellement à l'importation (saumon, poissons blancs) qui sont plus réservés sur le bilan de la période.

TOTAL Q1 2008 = 12 855 tonnes soit + 10% / Q1 2007

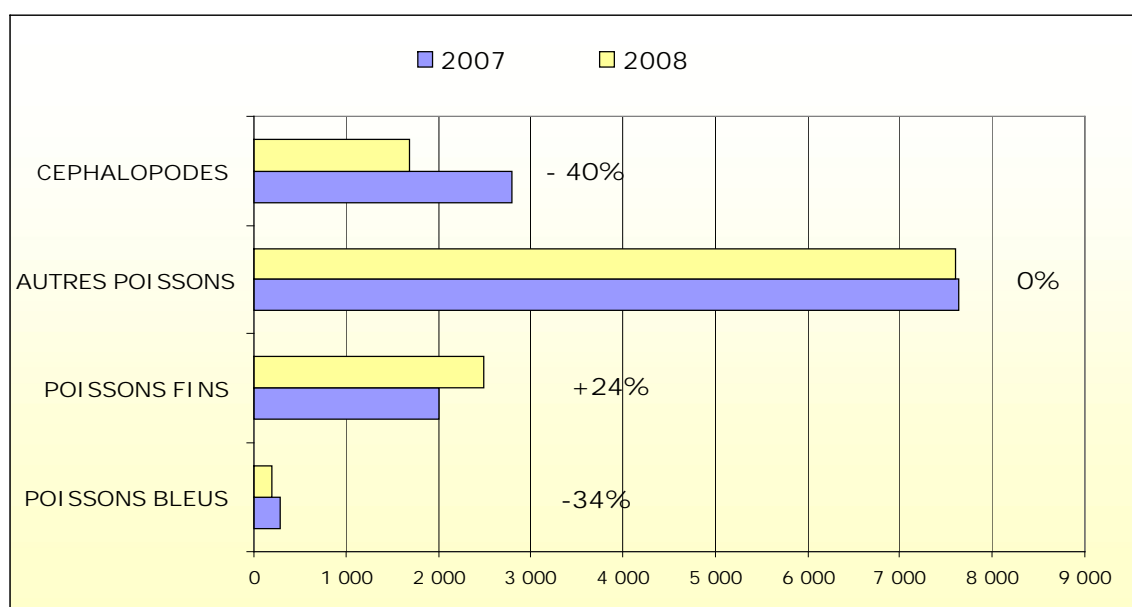


Les points clés sur la façade MANCHE.

Quadrimestre 1 – 2008

- Baisse du volume total (-6%), liée à céphalopodes et poissons fins
- Mais Grondins et Raies (+20%) et Tacaud (+6%) / Q1 2007
- En réponse à la baisse des volumes sur céphalopodes, diversification des lieux d'achats et maintien du niveau d'activité sur cette famille de produits
- Les marges sont stables avec une embellie sur poissons fins
- Un marché espagnol axé sur le prix (impact de la crise économique)

TOTAL Q1 2008 = 11 961 tonnes soit -6% / Q1 2007

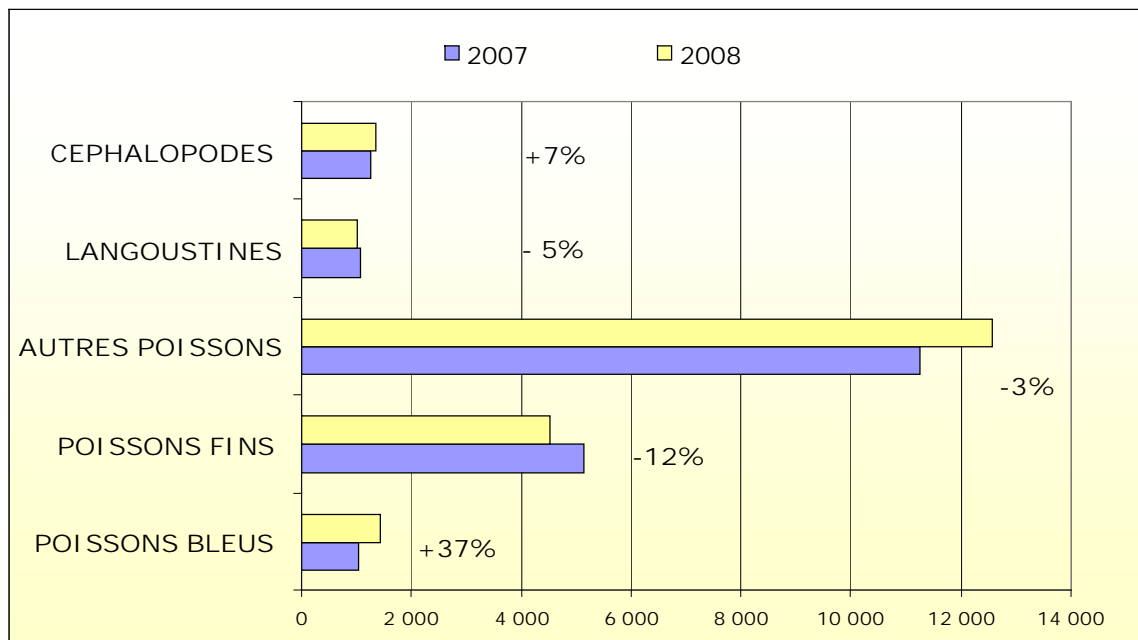


Les points clés sur la façade BRETAGNE SUD

Quadrimestre 1 – 2008

- Hausse sensible du volume global avec cependant deux familles en recul : poissons fins et langoustines
- Léger recul des prix moyens relevés par le RIC sauf pour poissons fins
- En volumes : Merlu et Eglefin sont en hausse mais merlan, lieu jaune, lieu noir, ensemble des raies sont en léger recul
- Irrégularités des apports hebdomadaires et impact du mauvais temps
- Forte concurrence de l'Ecosse sur langoustines
- Marché espagnol : sur les segments haut de gamme (poissons fins), marché plus difficile sur les prix mais la demande est stable.

TOTAL Q1 2008 = 20 877 tonnes soit +6% / Q1 2007

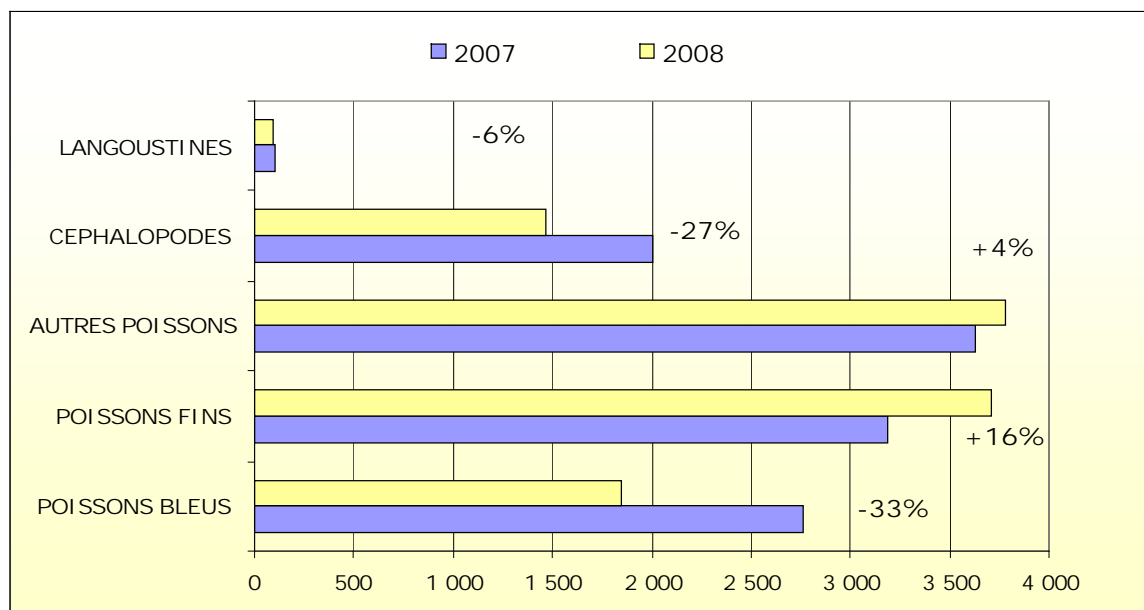


Les points clés sur la façade ATLANTIQUE.

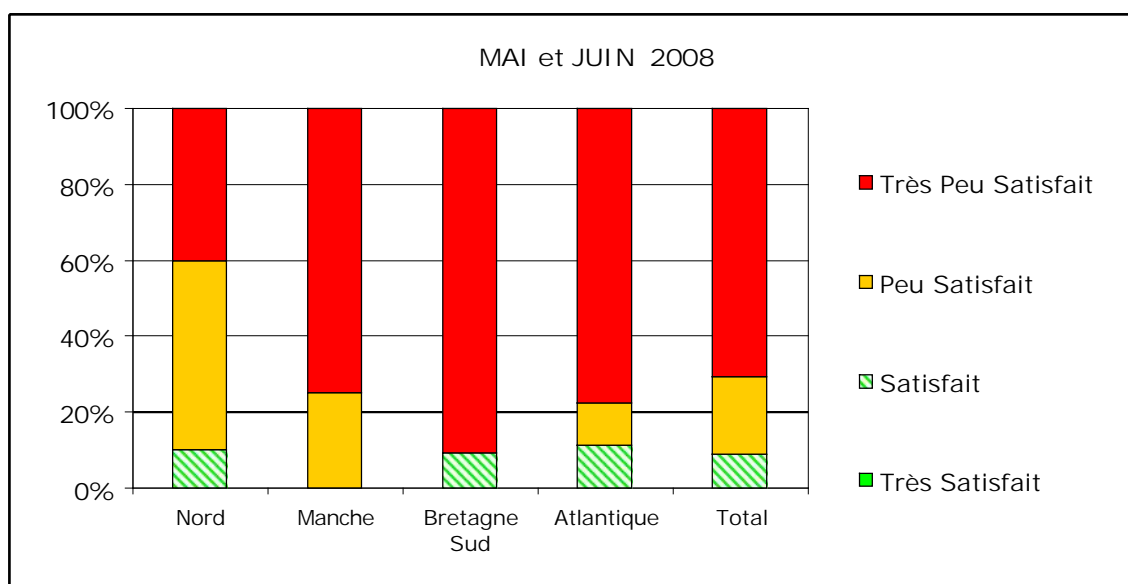
Quadrimestre 1 – 2008

- Baisse globale du volume de -7% / Q1 2007 : poissons bleus (-33%) et céphalopodes (-27%). Effondrement du volume de maquereaux espagnols
- Baisse d'activité globale liée aux quotas et à celle du nombre de bateaux
- Bonne saison sur soles (Q +36%), bars et merlus (Q +57%) et divers autres poissons (baudroies, dorades, etc.)
- Scénario plutôt positif en Vendée en tenant compte de la stratégie défensive mise en place depuis 2-3 ans
- A l'inverse, inquiétude sur l'avenir même des activités pour le Pays Basque : une activité centrée sur 3 à 4 espèces (yc thon rouge), un différentiel de compétitivité / Vendée. Les importations des pays tiers (merlu, thon rouge) constituent un palliatif à ce manque de disponibilités
- Positions maintenues sur le marché espagnol uniquement si l'offre française est compétitive, la demande restant stable.

TOTAL Q1 2008 = 10 903 tonnes soit -7% / Q1 2007



7 Le bilan des mois de MAI et JUIN 2008



Compte tenu des événements survenus au mois de MAI et de la perturbation importante des marchés qui en a découlé, l'indice de satisfaction vire sans surprise au rouge : 92% des mareyeurs se déclarent peu ou très peu satisfaits de la période allant du 1^{er} mai au 15 juin.

- Peu satisfaits : 21%
- Très peu satisfaits : 71%

L'impact des arrêts de la pêche a été variable en fonction des criées, allant de faibles perturbations à des arrêts complets pendant 15 jours ; mais, l'écho médiatique de la crise s'est aussi traduit par une baisse des achats par les consommateurs et le choix de certaines GMS de ne pas approvisionner leurs rayons.

La crise s'est accentuée au début juin avec le blocage de la frontière espagnole par les routiers. Selon les mareyeurs interrogés, le retour à la normale n'a vraiment eu lieu qu'à la mi-juin soit globalement 1,5 mois de perturbations, équivalent à 12% de l'année 2008.

Trois questions ont été posées à l'échantillon de mareyeurs :

- Pouvez-vous estimer la baisse de vos volumes d'achats en criées françaises sur la période allant du 1^{er} mai au 15 juin ?
- Avez-vous compensé partiellement cette baisse ? Si OUI comment ?
- Avez-vous pris des mesures de gestion sociale dans votre entreprise ?

Estimation en % de la baisse des volumes achetés en criées françaises du 1er MAI au 15 JUIN

Base : 33 réponses

	Estimation de la baisse des achats sur 6 semaines	Poids relatif sur la base de 52 semaines d'activité
NORD	16%	1,8%
MANCHE	47%	5,4%
BRETAGNE SUD	39%	4,5%
ATLANTIQUE	30%	3,4%

Avez-vous compensé partiellement cette baisse ?

Base : 34 réponses

	OUI / TOTAL
NORD	2 / 10
MANCHE	1 / 4
BRETAGNE SUD	0 / 11
ATLANTIQUE	0 / 9
TOTAL	3 / 34

Si OUI, comment ? : Importations de produits frais d'Europe du Nord mais de faible ampleur.

Avez-vous pris des mesures de gestion sociale dans votre entreprise ?

Base : 34 réponses

	Nombre	%
OUI	22	65%
NON	12	35%

Base : 22 réponses

	Nombre	%
Chômage technique	0	0%
Gestion des congés et RTT	19	86%
Autres	3	14%

Autres :

- Externalisation du personnel dans d'autres secteurs des IAA
- Heures supplémentaires à cause de la perturbation des horaires du fret routier
- Arrangement informel avec le personnel