

Note de conjoncture

> Analyse économique de FranceAgriMer



• Numéro 57 / février-mars 2015

Pour la campagne 2014/15, la production mondiale de riz reste projetée par l'USDA à 475 Mt (riz usiné), soit plus de 2 Mt de plus que le dernier record de 2013/14. La consommation mondiale reste projetée en hausse, à près de 484 Mt. Les stocks mondiaux de riz ont été revus en baisse à 98 Mt, soit 8 % au dessous des estimations des réserves mondiales de la précédente campagne. Les échanges internationaux sont attendus à près de 43 Mt en 2015, soit 1,6 % de moins qu'en 2014. Les cours mondiaux poursuivent leur baisse, influencés par des excédents importants et une demande stable.

La production mondiale projetée en 2014/15

Estimée à 475 Mt pour la campagne en cours, la production mondiale de riz ne devrait pas marquer de gros changements par rapport à 2013/14. Les surfaces ensemencées en riz pour cette campagne (160,2 Mha) sont en légère baisse par rapport à 2013/14.

Des baisses de récoltes dans certains pays producteurs sont largement compensées par des perspectives de production accrue en Chine. Bien que les surfaces de riz du plus grand producteur mondial aient été réduites, les rendements agronomiques sont prévus en hausse et devraient permettre une récolte abondante en 2014/15, projetée à 144,5 Mt.

En Inde, la récolte principale (Kharif) est prévue en baisse. Estimée à 102 Mt, la production indienne enregistrerait un repli de plus de 3 % par rapport à la précédente campagne.

Les prévisions de récoltes de la Thaïlande (19,2 Mt) sont en baisse de plus d'1 Mt. En effet la sécheresse dans certaines provinces va probablement provoquer une diminution de la récolte secondaire du mois de mars.

Avec plus de 7 Mt, la production de riz des États-Unis est annoncée par l'USDA en forte augmentation pour cette campagne. La hausse de 20 % des surfaces compensent plus que largement le repli des rendements moyens prévus et dépasseront les records obtenus en 2013/14.

Estimées à 4,7 Mt, les projections de récoltes du Cambodge sont en légère baisse par rapport à la précédente campagne. Toutefois, la forte progression depuis ces dix dernières années se maintient (+ 80 %).

L'utilisation mondiale de riz reste projetée à un record en 2014/15

Du fait de l'essor démographique, la progression de la demande pour l'alimentation humaine en 2014/15, estimée à 483,7 Mt, devrait constituer la dixième augmentation consécutive de la consommation mondiale du riz. Néanmoins, la hausse attendue de 1 % cette année, montre un ralentissement par rapport aux années antérieures du fait d'un taux de croissance beaucoup plus modéré en Extrême Orient, notamment en Chine.

La consommation en Afrique subsaharienne, projetée à 26 Mt, devrait connaître un record absolu.

La côte d'Ivoire, le Ghana, le Nigeria, le Sénégal se tournent davantage vers la consommation de riz blanc et précuit de qualité, ainsi que des variétés d'importation.

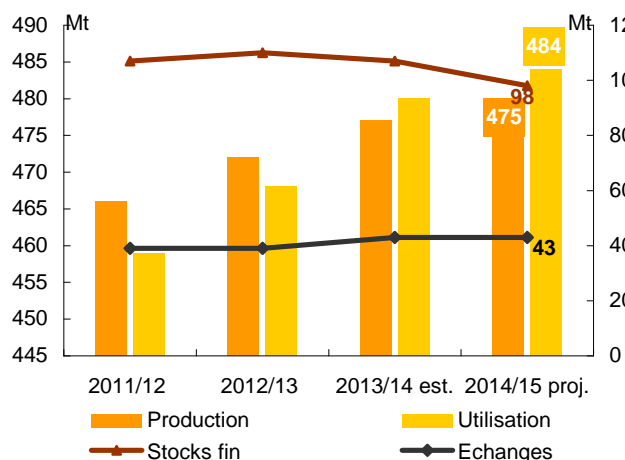
Les stocks de clôture mondiaux en baisse pour 2014/15

Les stocks de fin de campagne restent projetés selon l'USDA à 978,6 Mt, soit un recul de 0,6 Mt par rapport aux prévisions du mois dernier, et 8 % en dessous des estimations de la campagne 2013/14. Les inventaires de fin de campagne sont prévus en baisse notamment en Inde

(- 20 %), en Indonésie et en Thaïlande (- 19 %). Ils sont prévus en augmentation aux Philippines ainsi qu'aux États-Unis.

Le ratio stocks/utilisation est estimé à 20,2 % contre 22,2 % en 2013/14.

Bilan mondial



Source : USDA

Le commerce international du riz en 2015

Pour l'année 2015, les perspectives des échanges internationaux du riz indiquent 42,6 Mt, soit un repli de 1,6 % par rapport aux quantités échangées en 2014 estimées à près de 43 Mt.

Coté exportation

Avec 11 Mt, les projections des exportations de riz de la Thaïlande ont été revues en légère baisse (0,3 Mt) par l'USDA. Le gouvernement poursuit sa politique de réduction des stocks publics accumulés depuis 2011, en mettant près d'1 Mt par mois sur le marché mondial. La Thaïlande devrait rester le leader des exportateurs de riz en 2015. De grosses ventes de variétés de riz blanc et précuit ont été expédiées vers l'Asie et l'Afrique. Les livraisons à l'Extrême Orient ont plus que doublé en 2014.

Les prévisions de ventes de riz de l'Inde, initialement prévues à 0,3 Mt pour cette année, ont été relevées sur le dernier rapport de l'USDA à 9 Mt, conséquence d'une plus grosse récolte que prévue. En dépit de cette révision, les exportations de riz de l'Inde resteraient bien en dessous des expéditions estimées au titre de l'année 2014 (-17 %). Les exportations de Basmati s'annoncent en repli, en raison de la limitation des achats de l'Irak, principal client de cette qualité.

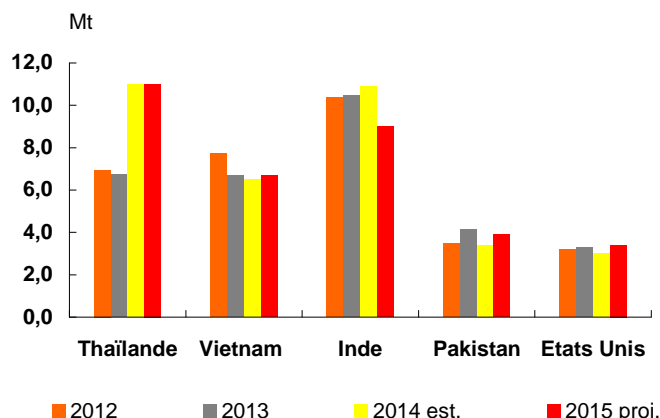
Les prévisions d'exportations du Vietnam restent maintenues à 6,7 Mt pour l'année.

Les ventes de riz du Pakistan sont attendues à progresser avec 3,9 Mt contre 3,4 Mt l'an dernier.

Les exportations du Myanmar et du Cambodge ont été révisées en hausse par l'USDA, à respectivement 1,6 Mt et 1,2 Mt.

Les projections de ventes de riz des États-Unis au titre de 2015, indiquent une augmentation de 0,4 Mt par rapport à 2014, avec 3,4 Mt.

Évolution des exportations mondiales



Source : USDA

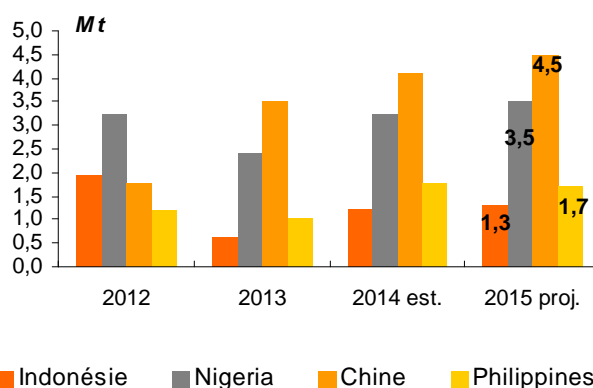
Coté importation

Les perspectives d'importations de la Chine ont été revues en hausse pour l'année 2015 à 4,5 Mt, soit 8 % de plus que 2014 qui était une année record. L'attraction des prix pratiqués plus bas que les cours du riz local contribuent toujours à favoriser les achats de riz extérieurs.

Le Nigéria, deuxième importateur mondial de riz, est attendu à accroître ses achats en 2015 avec 3,5 Mt, soit près de 10 % de plus qu'en 2014.

Avec 1,7 Mt prévus par l'USDA, les Philippines, l'Irak devraient prendre à égalité, la troisième place des importateurs de riz mondiaux au titre de l'année 2015.

Évolution des importations mondiales



Source : USDA

Selon l'USDA, l'Union européenne et l'Arabie Saoudite devraient occuper la quatrième place des importateurs de riz en 2015, avec chacune 1,5 Mt. Le Cambodge et le Myanmar semblent des fournisseurs de riz toujours attractifs pour l'Union européenne en raison des accès aux frontières de l'UE à droit zéro dans le cadre des accords TSA (Tout sauf les Armes).

Le commerce international du riz en 2014

L'USDA a revu en hausse l'estimation des échanges internationaux du riz au titre de 2014, ceux-ci sont portés à 43,2 Mt, soit 10 % de plus qu'en 2013.

Les exportations plus importantes qu'annoncées initialement depuis la Thaïlande et l'Inde ont plus que compensé les réductions pressenties des livraisons du Pakistan, du Vietnam et des États-Unis.

Du côté des importations les chiffres en hausse ont été relevés pour le Bangladesh, la Chine, l'Union européenne, l'Indonésie et les Philippines.

Évolution récente du marché

En mars, les cours mondiaux ont poursuivi leur baisse, mais à un moindre rythme qu'au cours des derniers mois. Les stocks de la Thaïlande encore abondants se répandent sur le marché mondial à raison de 1 Mt par mois. C'est bien plus que ce que le marché peut absorber, d'autant que les excédents mondiaux exportables restent toujours aussi importants et que la demande d'importation reste stable dans l'attente des prix encore plus bas. Malgré des intentions d'achats de grosses quantités de riz d'origine vietnamienne et thaïlandaise de la part des Philippines, le marché ne semble ne pas subir d'influence.

En Thaïlande, les cours ont reculé en moyenne de 2 % au cours du mois de mars. Les stocks pléthoriques du gouvernement mis en vente sur le marché international n'obtenant toujours pas d'acquéreurs, conduisent les exportateurs à baisser leurs prix pour les rendre plus attractifs. La variété étalon, le Thai 100 % B, cotait en moyenne 410 \$/t en mars contre 415 \$/t en février. Le 25 % de brisures prix a subi baisses et hausses de 5 \$/t chaque semaine du mois de mars atteignant une moyenne à 367 \$/t. La variété étuvée s'affichait sous la barre de 400 \$ la tonne au cours du mois de mars, ne s'échangeant plus que contre 390 \$/t en fin de mois.

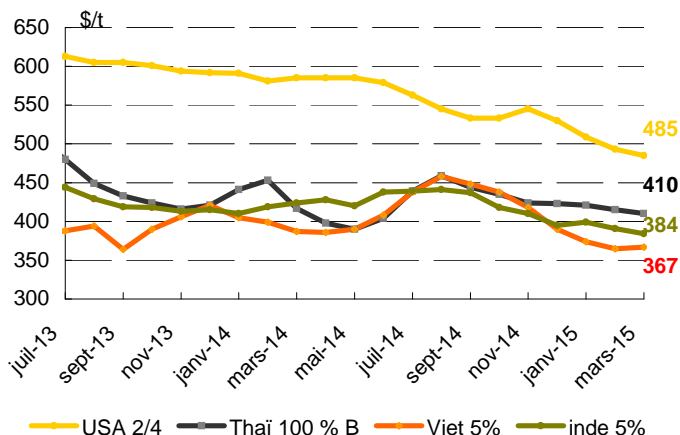
En Inde, les cours du riz à l'exportation ont aussi reculé de 2 à 3 % par rapport à janvier. La variété 5 % de brisures accusait un recul de 5 \$/t entre fin février et fin mars.

Au Vietnam, les prix n'ont baissé que légèrement durant le mois de mars. Les exportateurs vietnamiens doivent s'aligner sur la concurrence thaïlandaise devenue agressive. La variété Viet 5 % de brisures ne cotait que 365 \$/t en moyenne, durant les mois de février et mars. La variété 25 % de brisures, montrait, en revanche, une légère reprise entre ces deux mois, avec une moyenne de 342 \$/t en mars contre 335 \$/t le mois précédent.

Au Pakistan, les valeurs sont restées relativement stables et tendaient même à se raffermir fin mars. Le Pak 25 % de brisures cotait 317 \$/t en mars contre 316 \$/t en moyenne en février.

Les cours des riz Nord-américains ont poursuivi leur recul de plus de 3 %. Le Long Grain 2/4 perdait 20 \$/t entre janvier et février, affichant des valeurs inférieures à 500 \$/t. En mars, il s'affaiblissait encore à 480 \$/t.

Cours mondiaux



Source : Osiriz - mars 2015

France

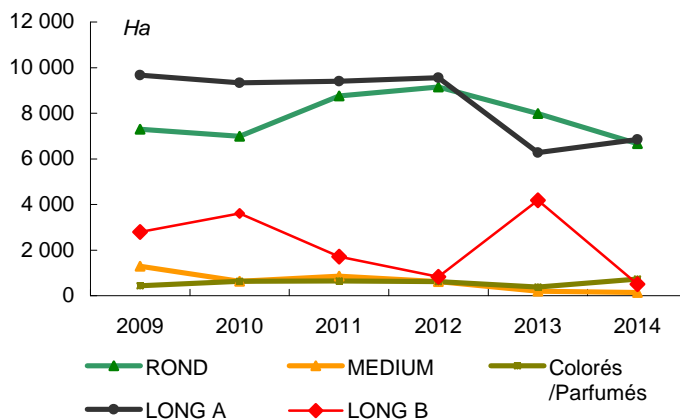
Récolte 2014

Surfaces

Avec 14 900 ha (déclarations PAC 2014), le chiffre définitif des surfaces ensemencées en riz en France en 2014 confirme une baisse globale de 22 % environ par rapport à 2013. Le département du Gard marque le plus grand recul avec près de 34 %. Le département des Bouches du Rhône qui représente la plus grande part (70 %) des zones rizicoles françaises enregistre un repli de 17 %.

Le nombre des exploitations rizicoles enregistrées en France a reculé de 16 % entre ces deux campagnes : avec **168** en 2014 contre **201** en 2013.

Évolution de la répartition variétale



Source : SRFF

Les surfaces en riz semés sous IGP (Indication Géographique Protégée) représentaient environ 74 % de l'ensemble des surfaces déclarées en riz en 2014. L'ensemble des semis de type Long A et Rond a couvert plus de 90 % de l'assolement.

Les variétés à grains moyens ont poursuivi la tendance au repli entamée depuis 2010. Leur surface d'ensemencement ne représentait plus que 1 % des surfaces totales de 2014, avec 140 ha.

Après l'année 2013 où ils avaient indiqué un net sursaut, les semis de riz de type long B ont marqué un nouveau recul en 2014, les portant à 3 % des surfaces totales, avec un peu plus de 500 ha. En revanche, les variétés à grains spéciaux (colorés, parfumés) semblent avoir montré un nouvel intérêt auprès des producteurs avec environ 750 ha en 2014 contre 380 ha en 2013. Les semis des variétés à grains rouges ont représenté environ 65 % des surfaces ensemencées de ce type de grains dont 1/3 a été mené en agriculture biologique. Une variété aromatique, Giano, a occupé une place importante parmi les riz spéciaux en IGP.

Production

Le rendement agronomique moyen (Indica et Japonica) pour la dernière récolte de riz en France est d'environ 5,8 t/ha, soit une nette amélioration au regard des données de la récolte précédente, qui, il est vrai, avait présenté de médiocres résultats, imputables aux mauvaises conditions climatiques subies au cours du printemps 2013. La production de paddy est ainsi portée à environ 86 000 t pour la campagne 2014/15, soit un tonnage légèrement supérieur à celui de la campagne précédente. Il se répartit selon le tableau ci-dessous :

Production de la récolte 2014 (En tonnes de paddy)

Type de riz	Rdt t/ha	Surfaces en ha	Production en t
Rond	6	6 650	39 900
Medium	4,9	140	690
Long A	5,7	6 860	39 100
Long B	5,3	510	2 700
Riz spéciaux	4,8	750	3 600
TOTAL	5,75	14 900	86 000

Rendements usinage

Résultats intermédiaires des analyses de rendement usinage du riz de la récolte 2014

Variété	Famille	Nb analyses	Rendement Global %	Rendement Grains entiers %	Moyenne Rendt Grains entiers %
Brio	Rond	11	72,7	67,6	68,10
Gageron		11	75,1	70,6	
Selenio		10	73,1	66,1	
Ariète	Long A	7	71,7	64,1	60,07
Euro		12	72,4	63,5	
Opale		10	71,1	52,6	
CRLB1	Long B	5	71,2	61,5	61,70
Ellebi		3	69,4	62,3	
Giano		2	72,1	61,3	

Source : Laboratoriz, Arles

La plupart des variétés présentent des rendements à l'usinage correspondant à leurs valeurs hautes. Parmi les Japonica, les variétés à grains ronds présentent nettement

des meilleures capacités de rendements usinage pour cette récolte.

La production de riz blanchi a atteint 56 000 t environ si l'on établit à 65 % la moyenne du rendement usinage grains entiers de la récolte 2014.

Les résultats intermédiaires de février 2015 semblent confirmer les bons résultats notés en novembre dernier, lors des premières analyses des riz de la récolte 2014.

Campagne 2013/14

Bilan de campagne 2013/14

	type japonica	type indica	TOTAL
surfaces (ha)	14 440	4 560	19 000
rend/ha (t)	4,50	3,90	4,40
récolte (t)	65 530	17 993	83 523
collecte (t) hors semences	63 700	17 800	81 500
semences (t)	1 830	193	2 023
rdt/usinage	65,5	62,7	65,0

en tonnes de blanchi

	34 229	8 112	43 340
stock initial			
dont interv.	0	0	0
dont privé états 2	24 229	4 112	28 342
stock outil	10 000	4 000	14 000
collecte (rec. à vendre)	41 724	11 161	52 884
disponibilités internes	75 953	19 273	96 224

Échanges

Les importations de riz de la France ont progressé de 2,5 % par rapport à la précédente campagne, avec 443 000 t (équivalent blanchi), soit 5 % de plus qu'en 2012/13. La répartition entre les origines UE et Pays Tiers indique une différence notable avec les précédentes campagnes. Les achats en provenance des pays tiers marquent une progression sensible, les portant à égalité avec les livraisons depuis l'Union européenne.

Les principaux fournisseurs de riz (origine Pays tiers) de la France en 2013/14 étaient :

- La Thaïlande qui, avec 60 000 t (base usiné) représentait 27 % de l'ensemble des importations en provenance des pays tiers (13 % de l'ensemble des importations françaises).
- Le Cambodge, avec 46 000 t (base usiné), tenait la deuxième place des livraisons de riz d'origine pays tiers vers la France (10 % de la totalité des achats français).
- L'Inde, qui a livré 42 000 t de riz à la France lors de la dernière campagne, se plaçant en troisième position de ses fournisseurs de riz en provenance des pays tiers.

En ce qui concerne l'Union européenne, l'Italie et l'Espagne restent les fournisseurs privilégiés de riz pour la France avec respectivement 110 000 t et 56 000 t livrées au cours de la campagne 2013/14.

La note de conjoncture Riz est une publication de FranceAgriMer / délégation nationale de Voix / Tél.: 04 92 79 34 46. Directeur de la publication : Éric Allain. Rédaction : A. Dubois - V. Martin. Conception : direction de la Communication et de l'information - Studio PAO. Impression : atelier d'impression de l'Arborial. Contact presse : L. Gibert - Tél.: 01 73 30 34 05 - laurence.gibert@franceagri.fr - V. Nicolet - Tél.: 01 73 30 22 54 - virginie.nicolet@franceagri.fr. Copyright : tous droits de reproduction réservés, sauf autorisation de FranceAgriMer. ISSN 21 16 - 5750. L'établissement national des produits de l'agriculture et de la mer s'efforce de diffuser des informations exactes et à jour et corrigera, dans la mesure du possible, les erreurs qui lui seront signalées. Toutefois, il ne peut en aucun cas être tenu responsable de l'utilisation et de l'interprétation de l'information contenue dans cette publication qui ne vise pas à délivrer de conseils personnalisés.

12 rue Henri Rol-Tanguy / TSA 20002 / 93555 Montreuil cedex
Tél. : +33 1 73 30 30 00 / Fax : +33 1 73 30 30 30

www.franceagri.fr
www.agriculture.gouv.fr