

# Note de conjoncture

> Analyse économique de FranceAgriMer



• Juin 2015

## Conjoncture – plantes à parfum de Grasse

Afin de disposer des connaissances requises pour ce marché très spécifique, FranceAgriMer organise chaque année, avec le concours de Prodarom, une réunion de concertation entre les producteurs et les transformateurs. Celle-ci s'est tenue le 16 avril 2015.

Pour obtenir des éléments objectifs d'appréciation, FranceAgriMer réalise en amont de la réunion une enquête sur le bilan de la campagne écoulée et les prévisions de la prochaine récolte.

Une enquête effectuée par FranceAgriMer auprès des sociétés transformatrices permet d'avoir un aperçu de la production 2014 et des besoins prévus au titre de la récolte 2015. Dans la mesure où une société de transformation importante ne souhaite plus participer à cette enquête, il est convenu que les volumes publiés feront l'objet d'une estimation afin de rendre compte le plus précisément possible de la globalité de l'activité.

### Volumes et prix moyens des fleurs de Grasse de 2010 à 2014

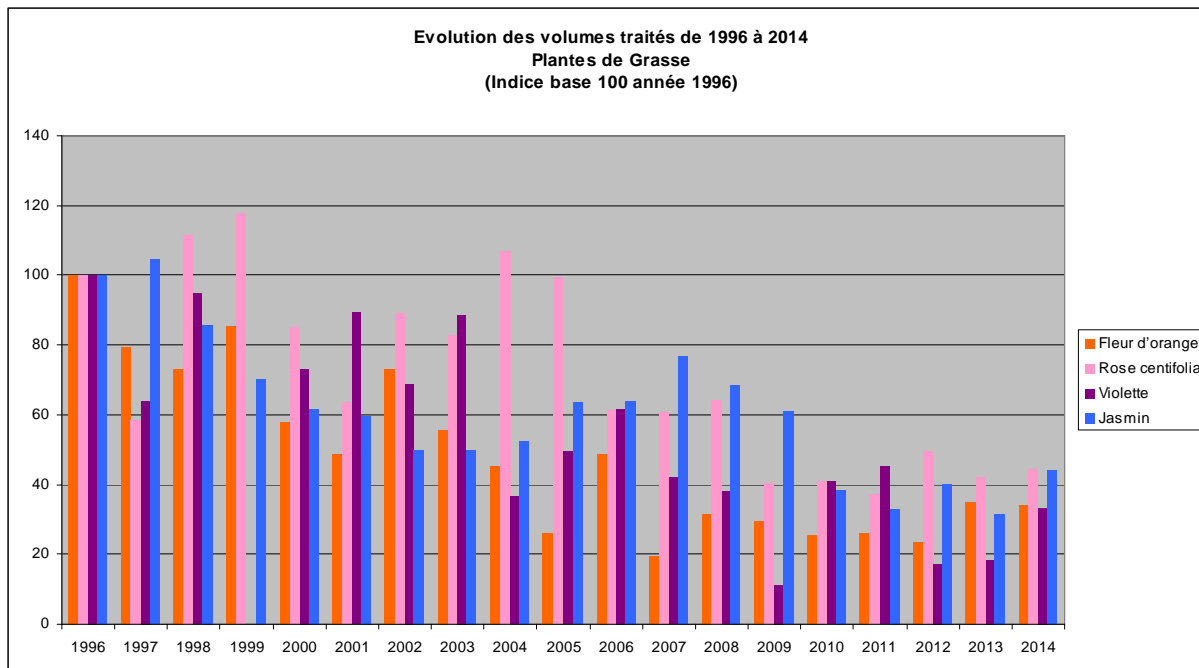
Produit	Volume global traité par les industriels en Tonnes						Volume prévu 2015	Prix moyens / kg réglés à la Production				
	2010	2011	2012	2013	2014	Moyenne 2010-2014		2010	2011	2012	2013	2014
Fleur d'oranger	4,2	4,3	3,8	5,7	5,6	4,7	5 - 6	7,00 €	7,00 €	7,00 €	7,00 €	7,00 €
Rose centifolia	64,5	58,5	77,5	65,8	70,0	67,3	75 - 80	5,60 €	7,22 €	7,88 €	7,95 €	8,62 €
Violette	80,0	89,0	33,5	35,7	65,5	60,7	85	1,30 €	1,50 €	1,50 €	1,60 €	1,63 €
Jasmin	10,0	8,6	10,5	8,2	11,5	9,8	11,5	62,00 €	66,00 €	68,00 €	70,00 €	75,00 €

Données estimées

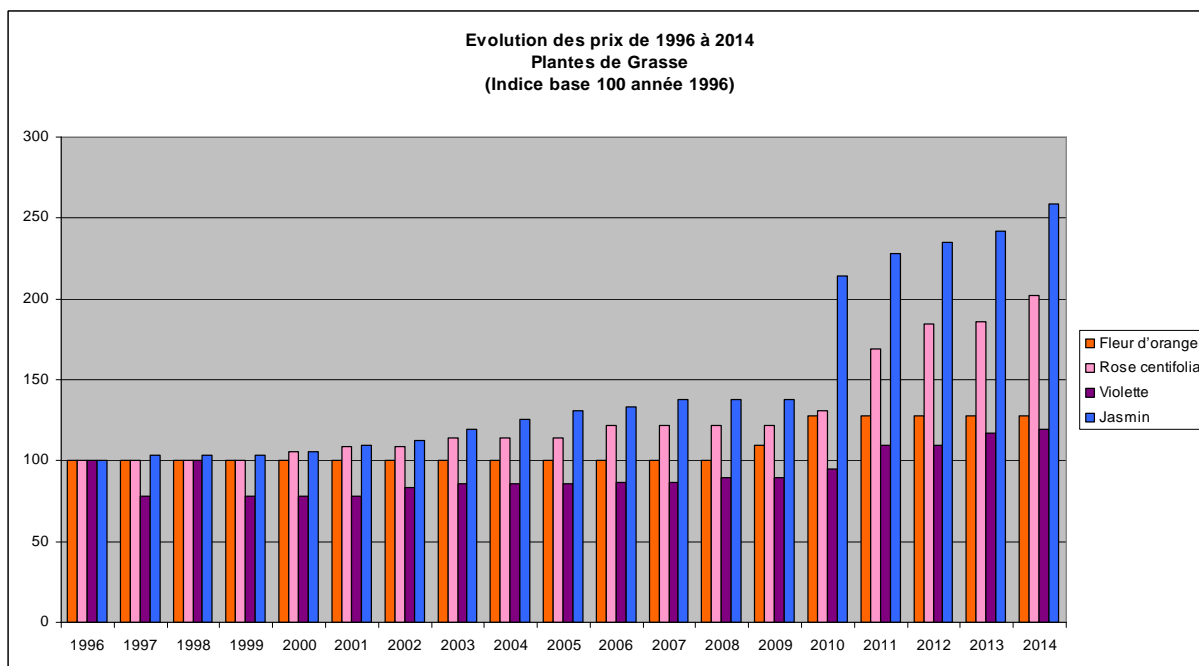
Source : FranceAgriMer

### Volumes (T) et valeurs (€/kg) de la production des Fleurs de Grasse de 1996 à 2014

Pour l'ensemble des productions, les éléments les plus pertinents à retenir sont les tendances des variations constatées sur les 20 dernières années.



Source : FranceAgriMer



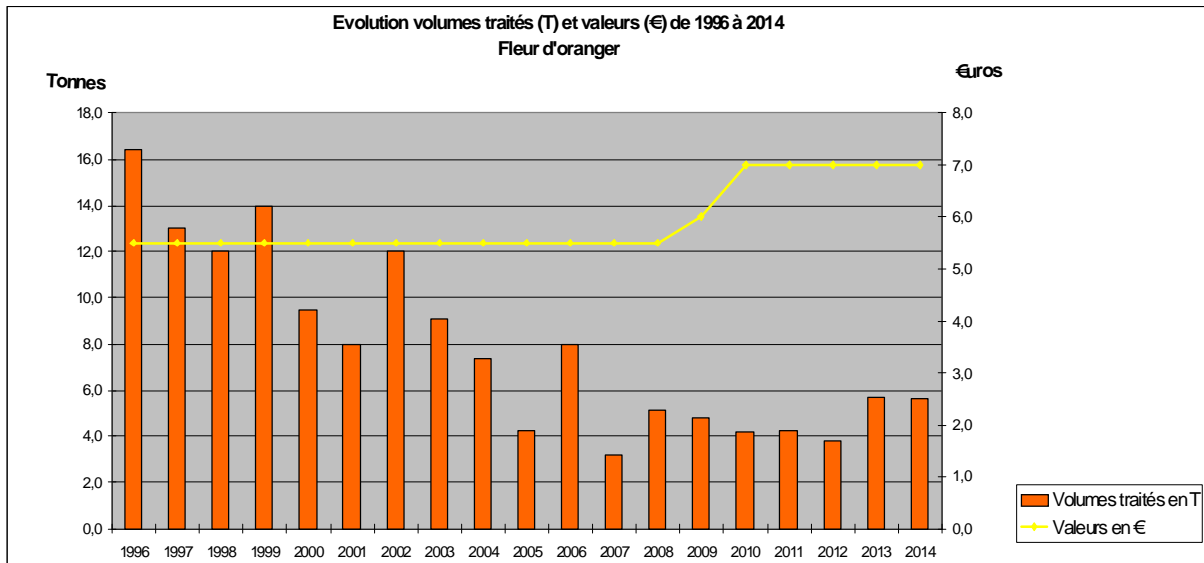
Source : FranceAgriMer

#### Fleur d'oranger bigaradier

La production 2014 reste stable et est estimée à 5,6 T, valorisée à 7 €/kg pour les producteurs. On constate une belle qualité de la fleur grâce à un climat propice (pas de gel). Les prévisions 2015 devraient être identiques à 2014, de l'ordre de 5 à 6 T.

Si on se reporte au graphique retraçant les années 1996 à 2014 de la production des Fleurs de Grasse, on observe une baisse constante des volumes malgré un pic en 2002.

Pour rappel, la Coopérative Le Nérolium assure la collecte et la transformation de l'ensemble de la production.



Source : FranceAgriMer

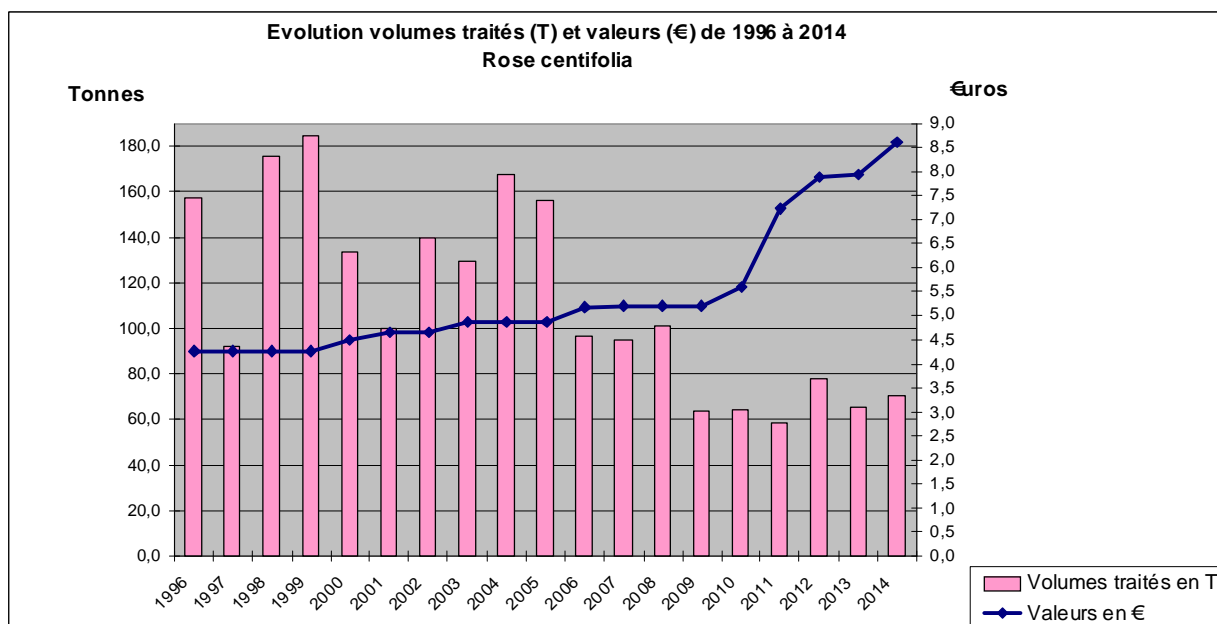
### Rose Centifolia

On peut évaluer la récolte 2014 à 70 T pour une superficie d'environ 30 ha. Le cours moyen pondéré, ne tenant pas compte des volumes faisant l'objet d'une intégration totale et pour lesquels il n'y a pas de transaction commerciale est en légère augmentation, soit 8,62 €/kg.

En termes de renouvellement des plantations, le problème déjà évoqué lors de la précédente campagne reste d'actualité. Il est difficile de trouver des greffeurs au champ et on constate que le greffage sur table produit pas mal de déchets ; d'autres techniques existeraient (in vitro) mais ne sont pas diffusées à l'ensemble des producteurs.

D'autre part, la production de plants demeure fragilisée par un problème phytosanitaire qui affecte les rosiers (maladie de la rouille qu'il faut traiter) ainsi que la présence du bupreste (insecte ravageur).

La récolte 2015 se présente bien et devrait débuter aux alentours de la première quinzaine du mois de mai. Les besoins sont estimés pour 2015 entre 75 et 80 T. Ces prévisions restent soumises aux conditions climatiques mais si celles-ci demeurent favorables, le potentiel de production semble suffisant pour répondre à la demande.



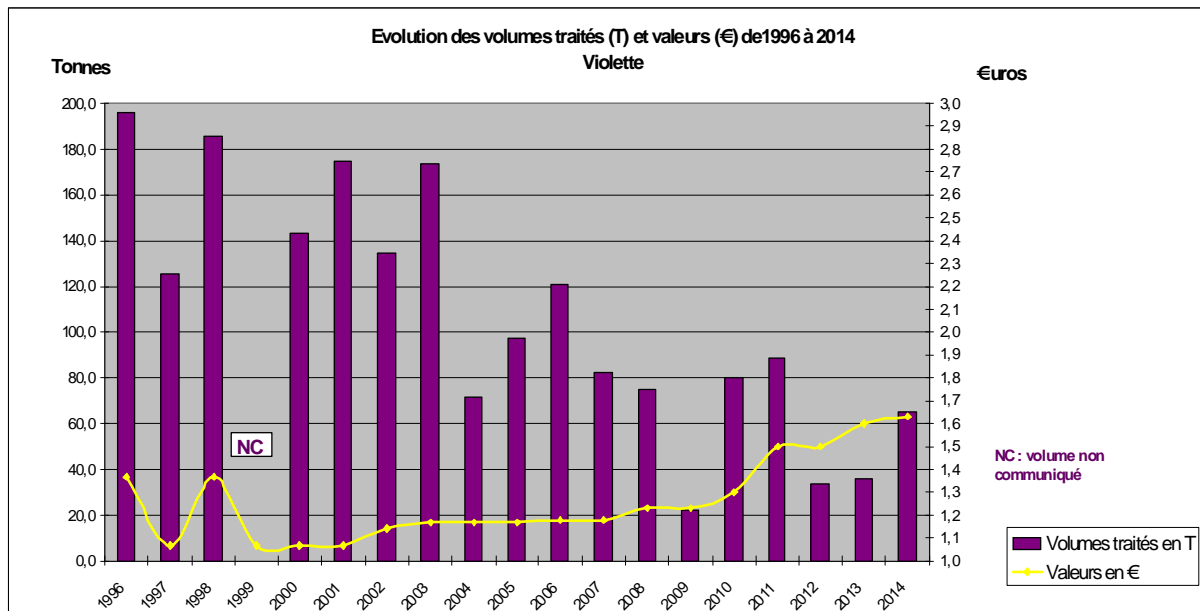
Source : FranceAgriMer

### Feuille de violette

Après 2 mauvaises campagnes (2012 et 2013), la production 2014 se rapproche des volumes traités en 2011, soit 65,5 T mais n'a pas satisfait la totalité des besoins.

La récolte étant assurée par un nombre très restreint de producteurs, même en opérant une deuxième coupe, les besoins prévus de 85 T pour 2015, ne seront sans doute pas satisfaits.

En 2014, le prix moyen est resté stable (1,63 €/kg).



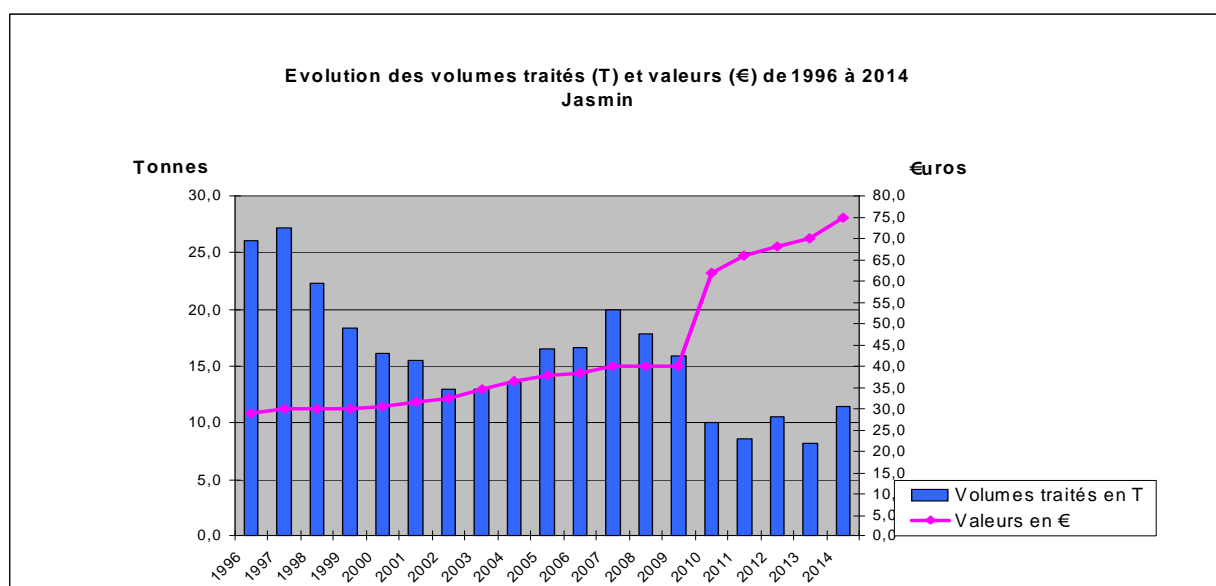
Source : FranceAgriMer

### Jasmin

On peut estimer la collecte 2014 à 11,5 T et ce volume est reconduit en termes d'estimation pour 2015.

La disponibilité de plants a permis quelques replantations, mais les difficultés d'organisation de la cueillette restent identiques aux années précédentes. Même si des solutions ont été apportées relatives à la rémunération des cueilleurs, la récolte sur 90 jours engendre des coûts importants (200 h/mois/personne) et la main d'œuvre se fait de plus en plus rare.

Le rendement théorique moyen est de 3 T de fleurs/ha et le rendement en concrète est d'environ 0,3 %.



Source : FranceAgriMer

La note de conjoncture Plantes à parfum, aromatiques et médicinales est une publication de FranceAgriMer. Directeur de la publication : Éric Allain. Rédaction : délégation nationale de Voix. Tél. : 04 92 79 34 46. Copyright : tous droits de reproduction réservés, sauf autorisation de FranceAgriMer. L'établissement national des produits de l'agriculture et de la mer s'efforce de diffuser des informations exactes et à jour et corrigera, dans la mesure du possible, les erreurs qui lui seront signalées. Toutefois, il ne peut en aucun cas être tenu responsable de l'utilisation et de l'interprétation de l'information contenue dans cette publication qui ne vise pas à délivrer de conseils personnalisés.