

Conseil spécialisé Fruits & Légumes

4 novembre 2015

Unité cultures et filières spécialisées
Unité cotations et information de conjoncture

thierry.bain@franceagrimer.fr
julie.barat@franceagrimer.fr
caroline.blot@franceagrimer.fr
alice.joseph@franceagrimer.fr
ghislaine.paran@franceagrimer.fr



SOMMAIRE

- **Chou-fleur**
- **Artichaut**
- **Pomme de terre**
- **Pomme**

SOMMAIRE

- **Chou-fleur**
- Artichaut
- Pomme de terre
- Pomme

Chou-fleur

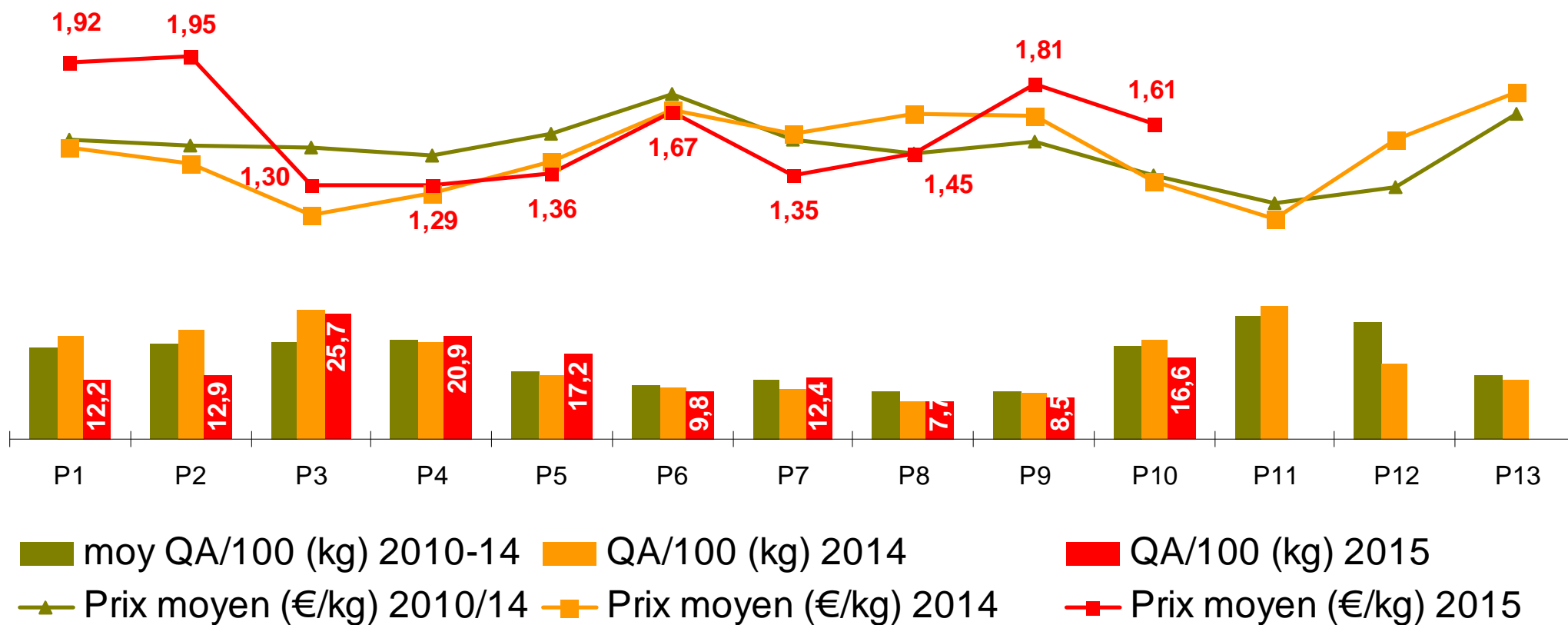
Conjoncture

- Basculement de l'offre : fin de l'approvisionnement du marché par le Nord Pas-de-Calais, pleine saison de production en Bretagne
- Des rendements inférieurs à ceux de la campagne précédente
- Des cours globalement plus élevés

Chou-fleur

Consommation

QA/100(*) en 2015 (P1 à P10) = 143,8 kg
-10,3 % vs 2014
-6,6 % vs moyenne 2010/14



(*) quantités achetées pour 100 ménages

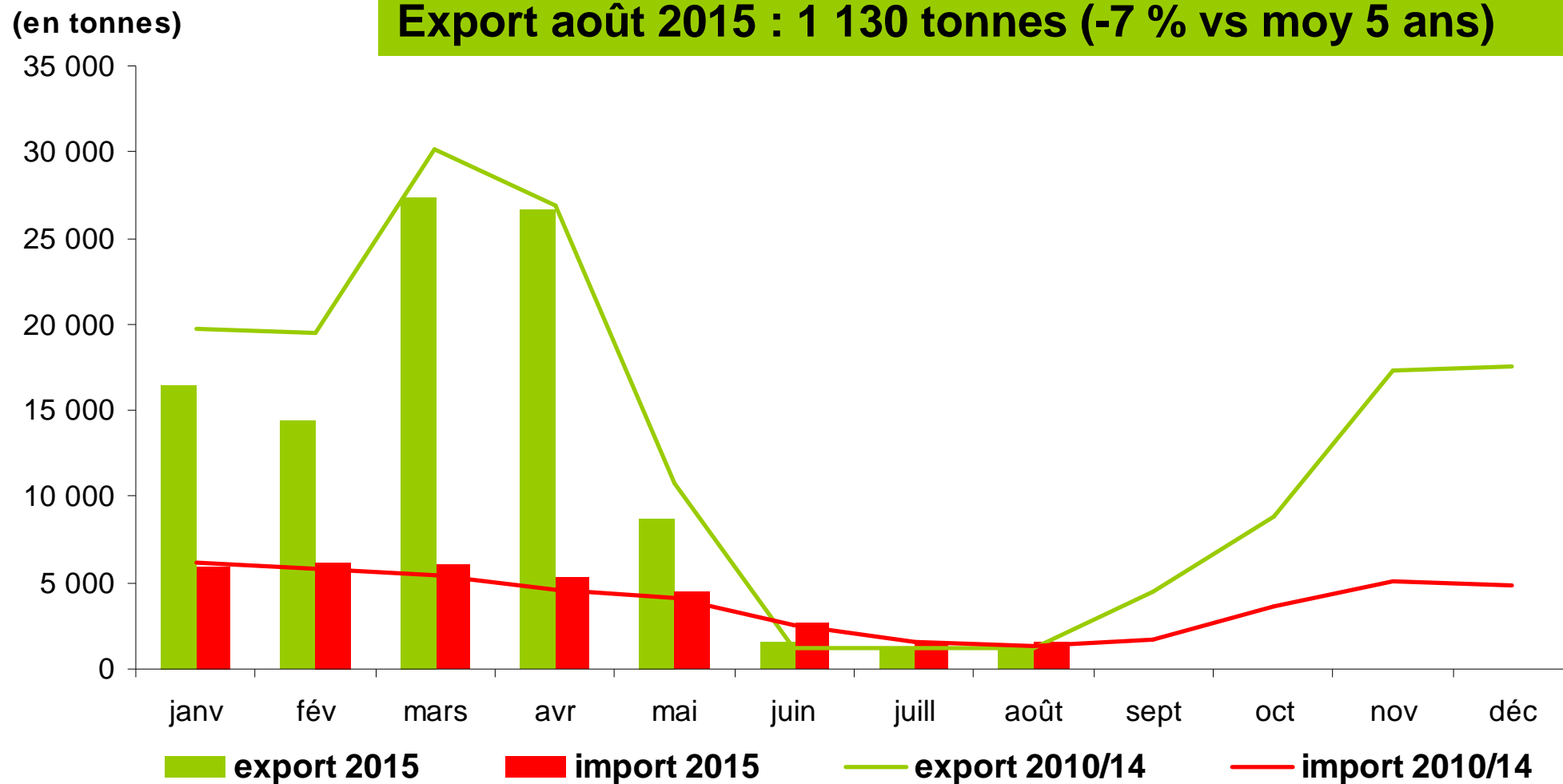
Source : panel Kantar – élaboration FranceAgriMer

Chou-fleur

Commerce extérieur

Import août 2015 : 1 515 tonnes (+12 % vs moy 5 ans)

Export août 2015 : 1 130 tonnes (-7 % vs moy 5 ans)



Chou-fleur

Marchés européens

Semaines 42/43 (du 12 au 25 octobre)

> **Allemagne** : la semaine 43 a été marquée par une augmentation d'environ 25 % du prix de vente consommateur pour les choux-fleurs et brocolis. En raison de ce niveau de prix élevé, les ventes n'ont pas progressé. Même dans le discount, le niveau de prix consommateur est très élevé entre 1,39 € et 1,99 €/pièce. La hausse des températures annoncée pour le début de la semaine 44 devrait entraîner une baisse des prix si les apports augmentent (accélération de la pousse). La baisse des prix en France n'est pas passée inaperçue en Allemagne. On estime que le niveau de prix pourrait diminuer dans les deux semaines à venir si les produits en provenance de France deviennent plus abordables.

> **Belgique** : pour la semaine 42, les choux-fleurs et brocolis ont vu leur prix augmenter en raison d'une production moins forte. La tendance s'est inversée en cette semaine 43. Le prix des choux-fleurs est descendu à 0,70 €/pièce.

Source : Business France

Chou-fleur

Marchés européens

Semaines 42/43 (du 12 au 25 octobre)

- > **Italie** : la demande a été en baisse en semaine 42 en raison du temps maussade qui a affecté le pays. L'offre locale, insuffisante, est complétée par du produit français, notamment avec les variétés colorées. Les prix sont en baisse.
- > **Pays-Bas** : les prix du chou-fleur est d'un bon niveau depuis mi-août, malgré une chute du prix début septembre, celui-ci s'est rapidement relevé.
- > **Royaume-Uni** : même si une offre étrangère reste disponible sur les différents marchés de gros, l'offre locale reste très dominante, sauf pour le bio provient en partie des Pays-Bas. Les prix sont très fluctuants d'une semaine sur l'autre en fonction de la qualité et de la disponibilité des produits qui ne sont pas constantes.

Source : Business France

SOMMAIRE

- Chou-fleur
- **Artichaut**
- Pomme de terre
- Pomme

Artichaut

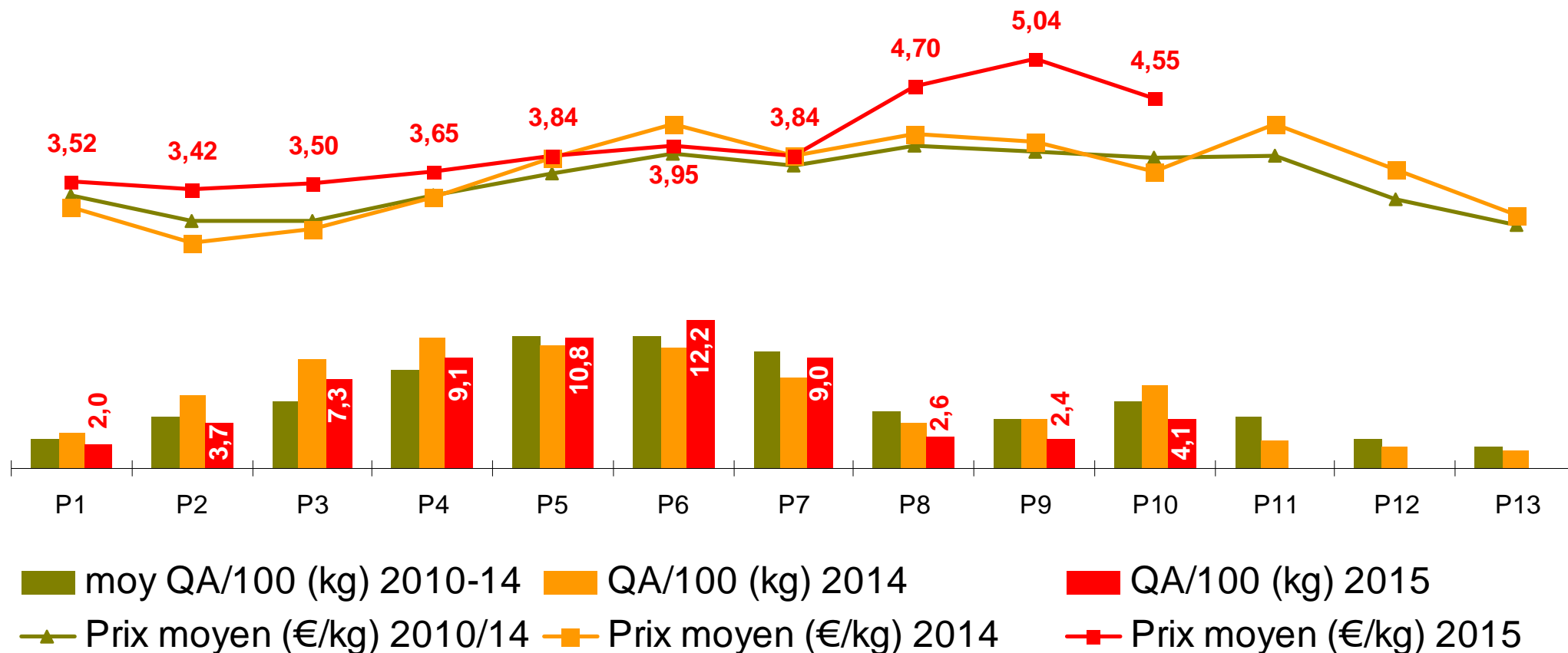
Conjoncture

- Plantations plus échelonnées que d'habitude en raison des conditions météorologiques
- Octobre : offre importante pour cette fin de saison
- Marché fluide, volumes d'invendus négligeables, prix plutôt élevés
- Situation de crise conjoncturelle entre le 13 et le 28 octobre (indicateur comparé à une moyenne quinquennale anormalement élevée)

Artichaut

Consommation

**QA/100(*) en 2015 (P1 à P10) = 63,2 kg
-10,3 % vs 2014
-3,9 % vs moyenne 2010/14**



(*) quantités achetées pour 100 ménages

Source : panel Kantar – élaboration FranceAgriMer

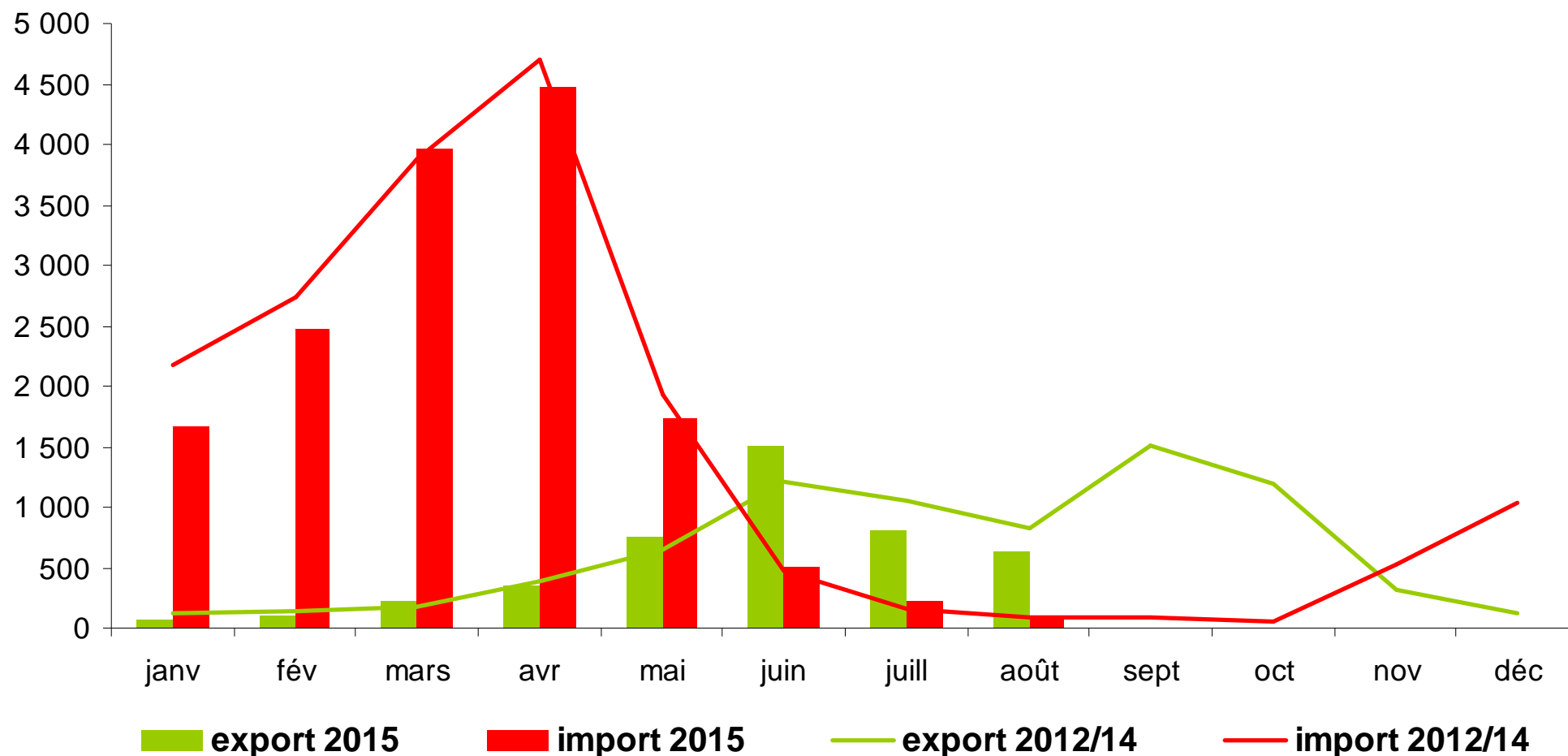
Artichaut

Commerce extérieur

Import août 2015 : 100 tonnes (+27 % vs moy 3 ans)

Export août 2015 : 630 tonnes (-24 % vs moy 3 ans)

(en tonnes)



Source : Douanes France/GTA - élaboration FranceAgriMe

SOMMAIRE

- Chou-fleur
- Artichaut
- **Pomme de terre**
- Pomme

Pomme de terre

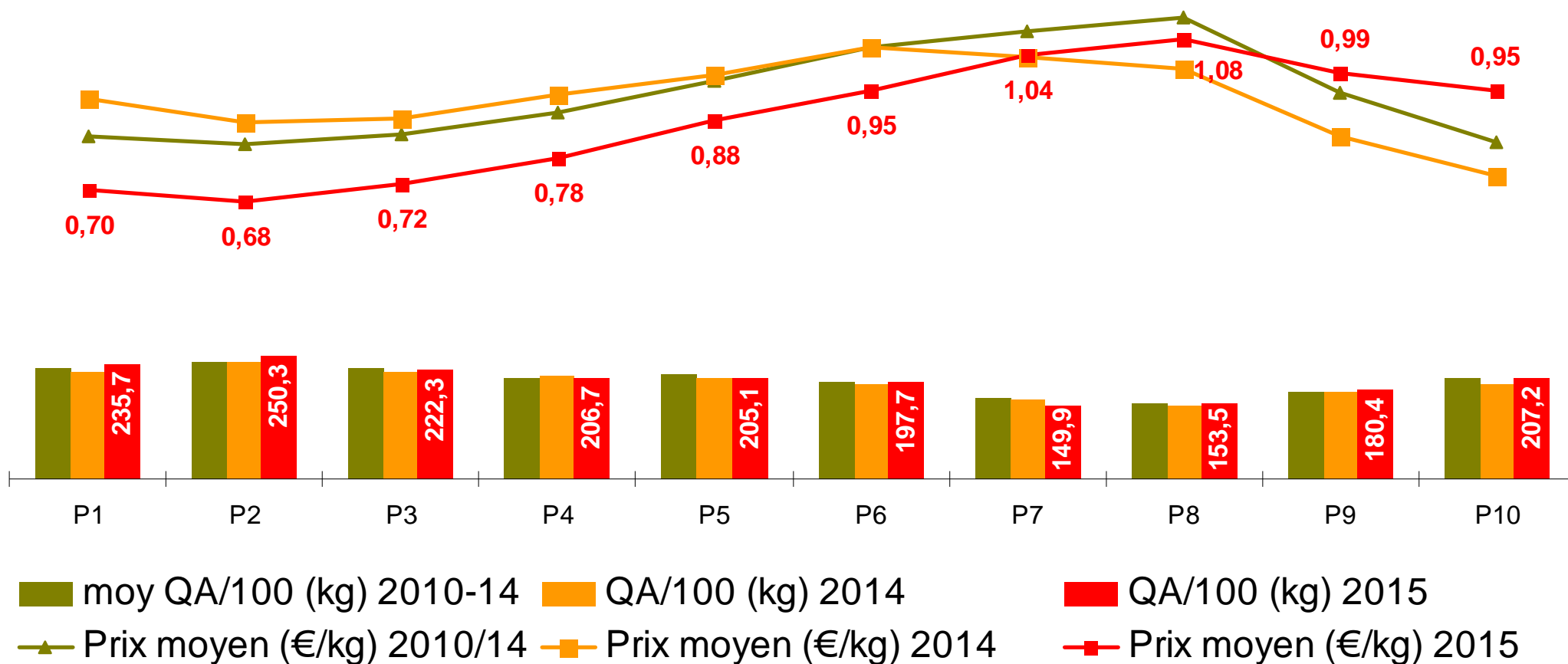
Conjoncture

- Des arrachages retardés par les conditions météorologiques
- Un déficit d'offre en début de campagne, et des cours fermes
- Un flux à l'export qui peine à démarrer

Pomme de terre

Consommation

**QA/100(*) en 2015 (P1 à P10) = 2 tonnes
+2,3 % vs 2014
-0,1 % vs moyenne 2010/14**



(*) quantités achetées pour 100 ménages

Source : panel Kantar – élaboration FranceAgriMer

Pomme de terre

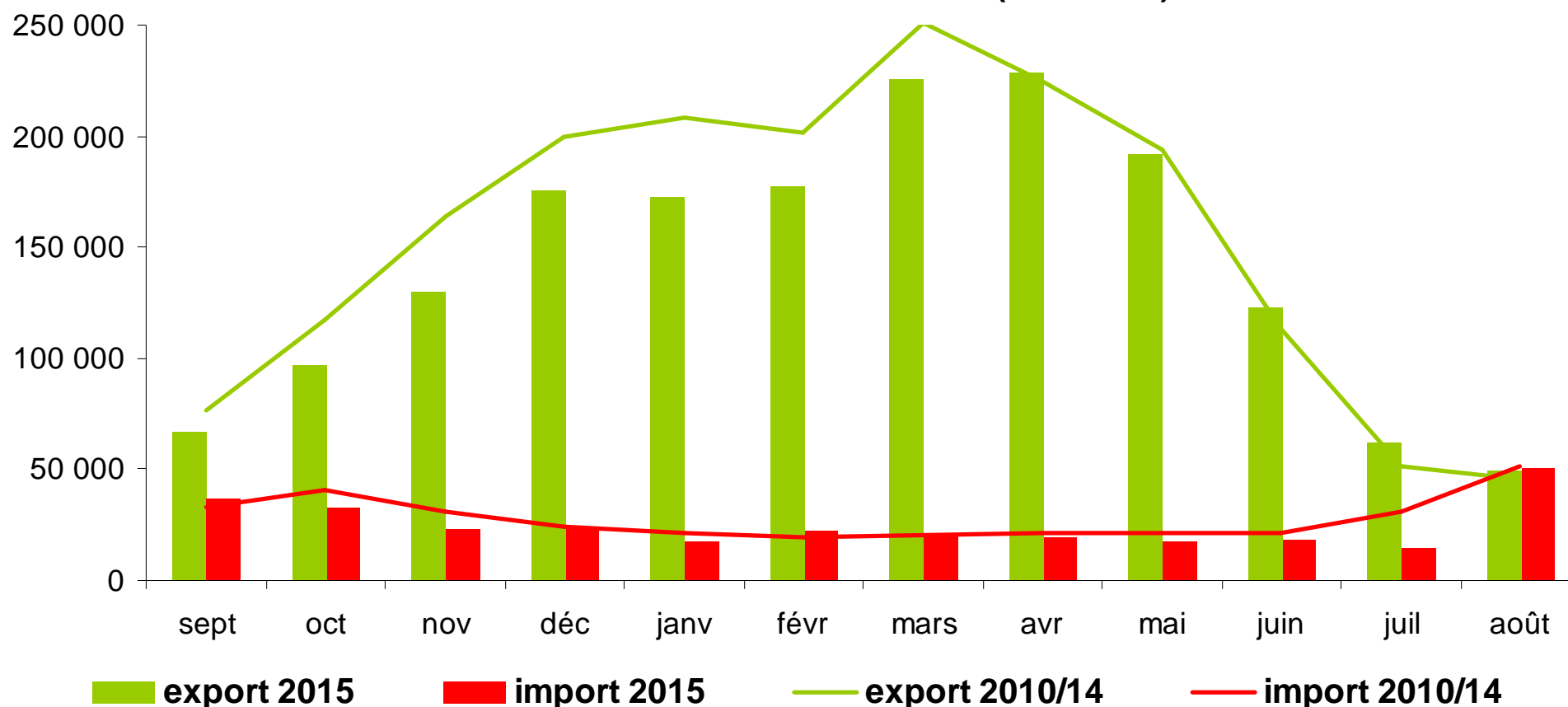
Commerce extérieur

Import août 2015 : 50 335 tonnes* (-3 % vs moy 5 ans)

Export août 2015 : 49 070 tonnes* (+9 % vs moy 5 ans)

(en tonnes)

* Pomme de terre de conservation (07019090)

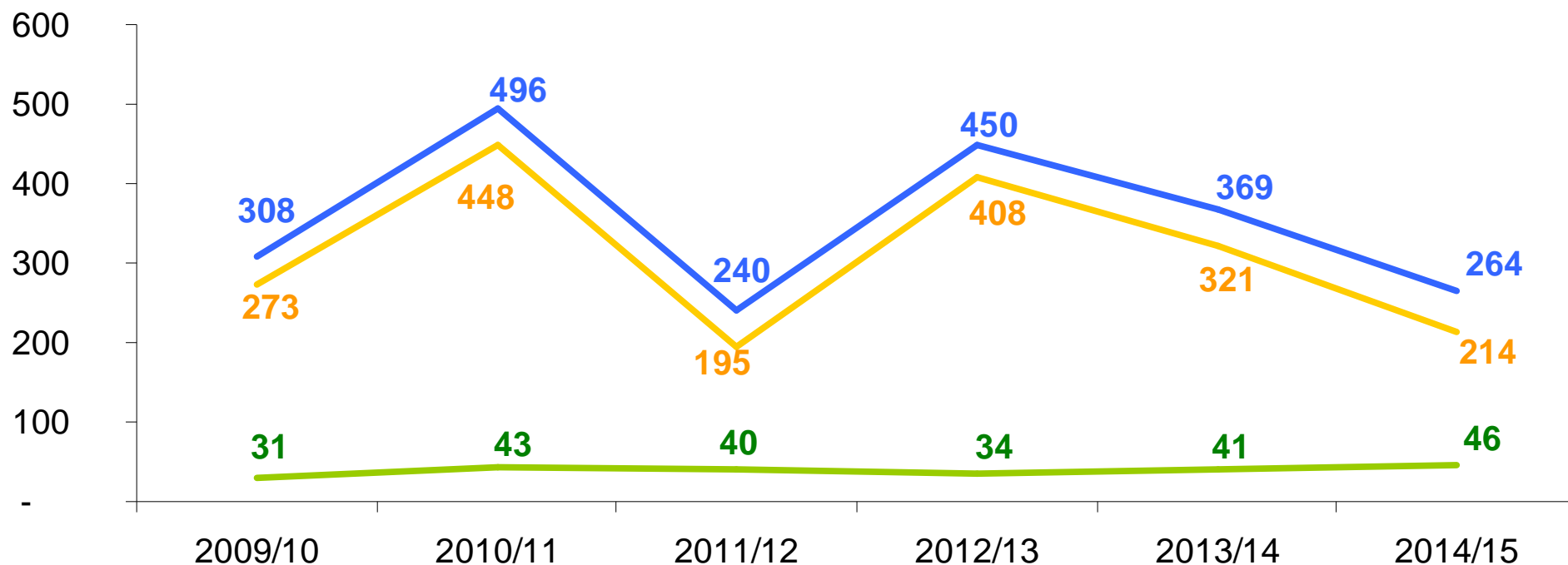


Pomme de terre

Commerce extérieur

Evolution de la balance commerciale de la France
des campagnes 2009/10 à 2014/15 (septembre à août)

(en millions d'euros)



— Pomme de terre de conservation — Plant de pomme de terre — Total pomme de terre

Source : Douanes France/GTA - élaboration FranceAgriMe

Pomme de terre

Marchés européens

Semaines 42/43 (du 12 au 25 octobre)

> **Allemagne** : une offre large de différentes variétés est entrée en commercialisation. L'arrachage a été quasiment interrompu au Nord du pays en semaines 42 et 43 à cause de la météo froide et humide qui ne permettait pas le travail dans les champs. La demande a donc été satisfaite par de la marchandise des entrepôts et les prix n'ont pas cédé. En ce qui concerne le rendement, on annonce des très bons résultats dans le Nord de l'Allemagne. Ceci concerne surtout le volume mais aussi les calibres très appréciés par les conditionneurs. Il en résulte des flux de marchandise vers les régions du Sud du pays touchées par de fortes chutes de rendement dues de la sécheresse. Les agriculteurs, surtout en Basse-Saxe, n'ont donc pas eu recours au stockage provisoire jusqu'à présent. Pour les semaines à venir, avec le beau temps annoncé, on attend une forte reprise des arrachages. Si les entrepôts dans le Sud signalent que leur demande est satisfaite, les prix devraient ne pas tarder à baisser. En ce qui concerne le commerce extérieur, les pronostics indiquent plutôt une saison favorable pour l'export allemand. La concurrence avec les exportations françaises ne se fait pas sentir jusqu'à présent.

Pomme de terre

Marchés européens

Semaines 42/43 (du 12 au 25 octobre)

> **Belgique** : le marché de la pomme de terre industrielle est jugé comme étant « calme ». Une partie de l'offre reste en trop en fin de récolte à cause d'une qualité défailante ou de rendement (trop) élevé par rapport aux capacités de stockage, notamment en Fontane et Challenger. La demande industrielle globale n'est pas très active. Côté export, il y a toujours peu de transactions concrètes, malgré l'intérêt de diverses destinations (dont l'Afrique).

> **Espagne** : la récolte est déjà très avancée dans la Rioja. Dans les champs, il ne reste plus que des parcelles de variétés destinées à l'industrie, et qui seront récoltées dans les prochaines semaines. Sur le marché, le prix de la pomme de terre reste stable.

Source : Business France

Pomme de terre

Marchés européens

Semaines 42/43 (du 12 au 25 octobre)

> **Italie** : encore une semaine très calme sur le marché de la pomme de terre, avec des prix en grande partie inchangés par rapport au derniers relevés effectués. On observe quand même une légère hausse des prix pour le produit commercialisé sur les marchés de Ferrare (en Emilie Romagne) et Avezzano.

> **Pays-Bas** : les rendements ont été plus élevés qu'attendus. La demande à l'export est essentiellement constituée de plants de pommes de terre. Ainsi, le marché est actuellement dépendant des industries de transformation. La confiance des professionnels est au plus bas, et ceux-ci n'attendent pas d'amélioration de la demande à l'export.

> **Royaume-Uni** : les acteurs du marché de la pomme de terre sont au nombre de deux : Royaume-Uni et Chypre. Notons, que l'offre en provenance de Chypre reste marginale vis-à-vis de l'offre locale. Les cours de l'offre locale sont, quant à eux, dans une tendance légèrement baissière. Comme les semaines précédentes, l'offre française est absente des marchés de gros britanniques.

SOMMAIRE

- Chou-fleur
- Artichaut
- Pomme de terre
- **Pomme**

Pomme

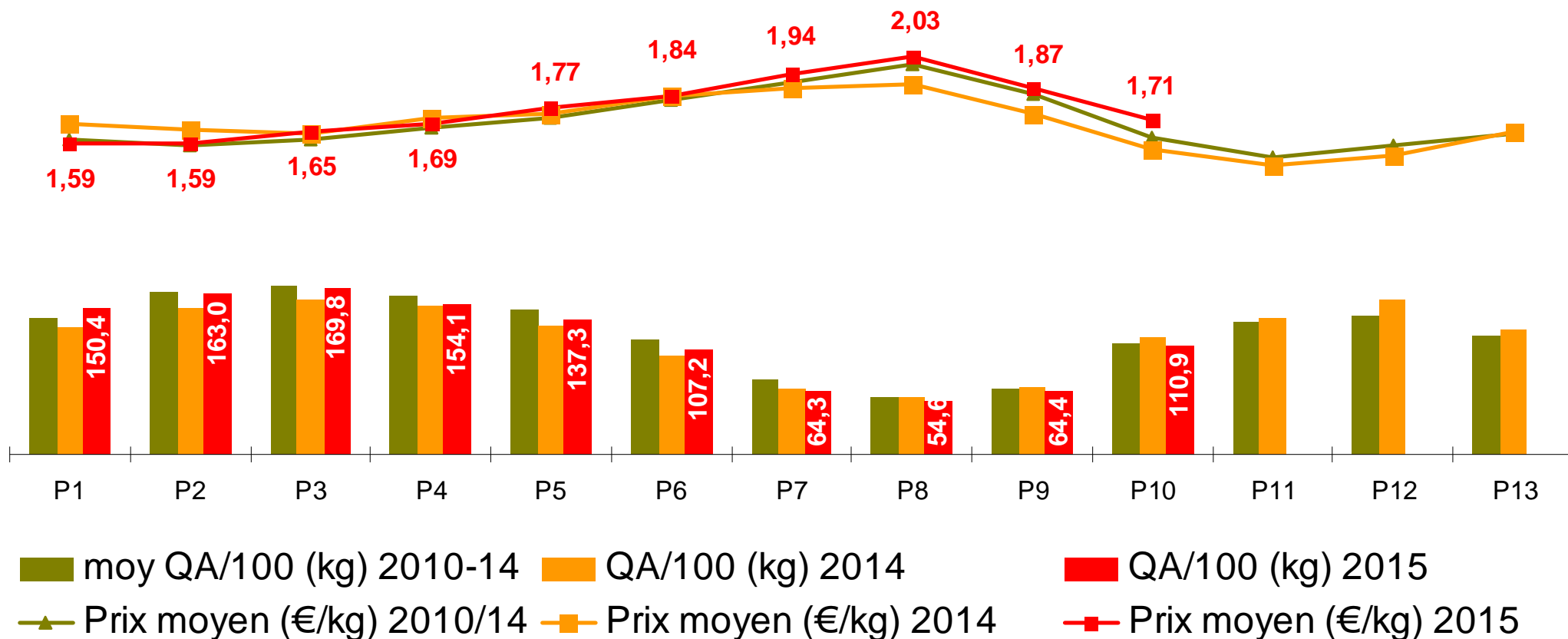
Conjoncture

- Une offre modérée
- Une demande calme sur le marché intérieur, comme sur le marché européen (qui privilégie la production locale)
- Activité plus dynamique vers le grand export, demande particulièrement intéressée par la Gala
- Des cours en dessous de la moyenne quinquennale, mais néanmoins supérieurs à ceux de la campagne précédente

Pomme

Consommation

**QA/100(*) en 2015 (P1 à P10) = 1,2 tonne
+3,6 % vs 2014
-3,7 % vs moyenne 2010/14**



(*) quantités achetées pour 100 ménages

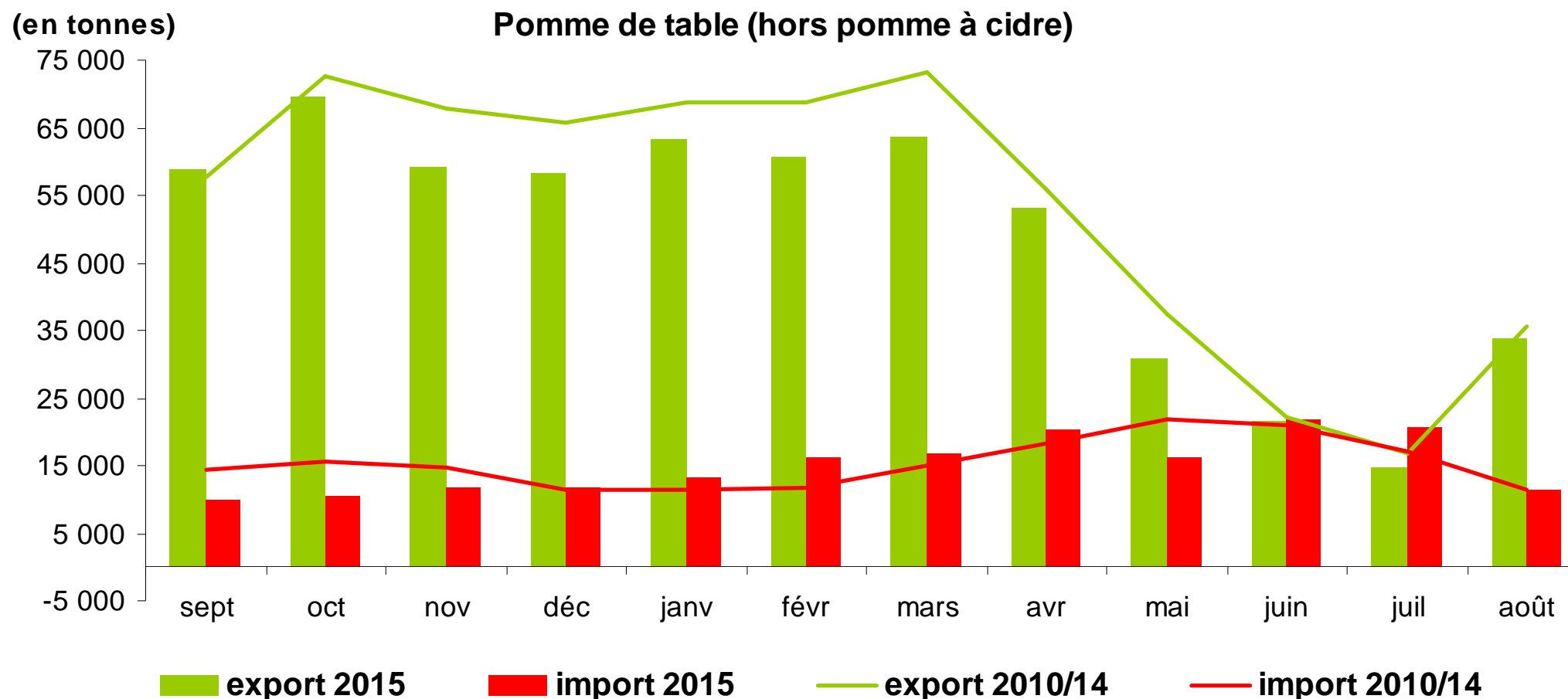
Source : panel Kantar – élaboration FranceAgriMer

Pomme

Commerce extérieur

Import août 2015 : 11 430 tonnes* (+1 % vs moy 5 ans)

Export août 2015 : 33 690 tonnes* (-5 % vs moy 5 ans)



Pomme

Marchés européens

Semaines 42/43 (du 12 au 25 octobre)

> **Allemagne** : la campagne allemande se déroule de façon très différente selon les régions. La récolte au Sud est terminée pour les deux tiers. On y constate des niveaux récoltés en-dessous de l'année dernière mais surtout des rendements inférieurs à ceux d'autres régions productrices dans le pays. Nous constatons en octobre une attitude des opérateurs un peu plus réservée que d'habitude. La GMS a hésité à proposer des actions promotionnelles avec des gros conditionnements (assez traditionnelles en Allemagne avant l'hiver). En outre, nous relevons des flux interrégionaux, ce qui est inhabituel pour cette époque de l'année. Les différentes régions du Sud qui ont subi la sécheresse et des problèmes de mauvais temps durant la floraison sont déjà demandeuses de marchandise des régions du Nord (surtout Elstar) pour remplir leurs entrepôts avant l'hiver. Les prix sont quand même assez élevés pour un mois d'octobre où certains foyers sont auto-suffisants du fait de la production des jardins familiaux dans les différentes régions.

> **Belgique** : les variétés de pommes belges présentes sur le Centre Européen des Fruits et Légumes sont identiques aux années passées. Ce sont les 4 variétés types de la saison : Red Delicious, Gala, Granny Smith et Golden. La production est bonne et le prix reste constant par rapport aux semaines précédentes : les pommes sont vendues entre 1 € et 1,20 €/kg. Les variétés italiennes présentes sont les Royal Gala, Golden, Granny et Red Chief. Leurs prix sont stables par rapport aux semaines précédentes.

Source : Business France

Pomme

Marchés européens

Semaines 42/43 (du 12 au 25 octobre)

> **Espagne** : les GMS sont toujours à la recherche de prix compétitifs. Leur demande se concentre maintenant sur les produits de seconde qualité pour les variétés les plus courantes comme la Gala. Cela permet de libérer de l'espace dans les centrales pour la conservation des produits de premières qualité, en attendant que les prix augmentent. La récolte de Granny Smith est pratiquement terminée. Pour le moment, la demande de ce produit est toujours fragile et les prix oscillent entre 0,35 et 0,40 €/kg. En parallèle, la récolte des variétés club comme la Pink Lady continue : la production sera moins importante que l'année précédente mais avec un bon calibre et une couleur intense.

> **Italie** : la récolte est sur le point de s'achever dans les zones de production du Trentin Haut Adige. En termes de qualité, même si le profil de la marchandise reste adapté, les conditions climatiques défavorables de la semaine 33 (pluie et peu d'ensoleillement) n'ont pas permis à la marchandise d'achever son processus de coloration. Les négociations de la marchandise ont été très calmes sur le marché intérieur tandis que sur les marchés étrangers les échanges ont été favorisés par une demande plus soutenue. Les prix de la marchandise sortie des stations de conditionnement ont dans l'ensemble été en hausse, cela grâce au début des négociations de la variété Fuji dont les prix ont été fixés sur des valeurs supérieures à la moyenne. La tendance des prix s'affirme donc comme nettement supérieure à celle de la campagne précédente.

Source : Business France

Pomme

Marchés européens

Semaines 42/43 (du 12 au 25 octobre)

> **Pays-Bas** : des campagnes de promotion et de marketing se préparent pour le mois de novembre, particulièrement pour la Junami, considérée comme haut de gamme par rapport à l'Elstar et la Jonagold. La demande est soutenue, autant sur le marché intérieur qu'à l'export, particulièrement en Allemagne et au Royaume-Uni.

> **Royaume-Uni** : les principaux acteurs du marché sont la France, le Royaume-Uni, puis le Brésil, l'Italie, l'Espagne, les Pays-Bas, la Nouvelle-Zélande, l'Afrique-du-Sud, l'Etats-Unis et la Pologne. L'offre disponible reste très diversifiée. Comme les semaines précédentes, l'offre française est très présente sur l'ensemble des marchés de gros britanniques et sa gamme est large. Nous noterons qu'elle bénéficie des cours stables.

Source : Business France