

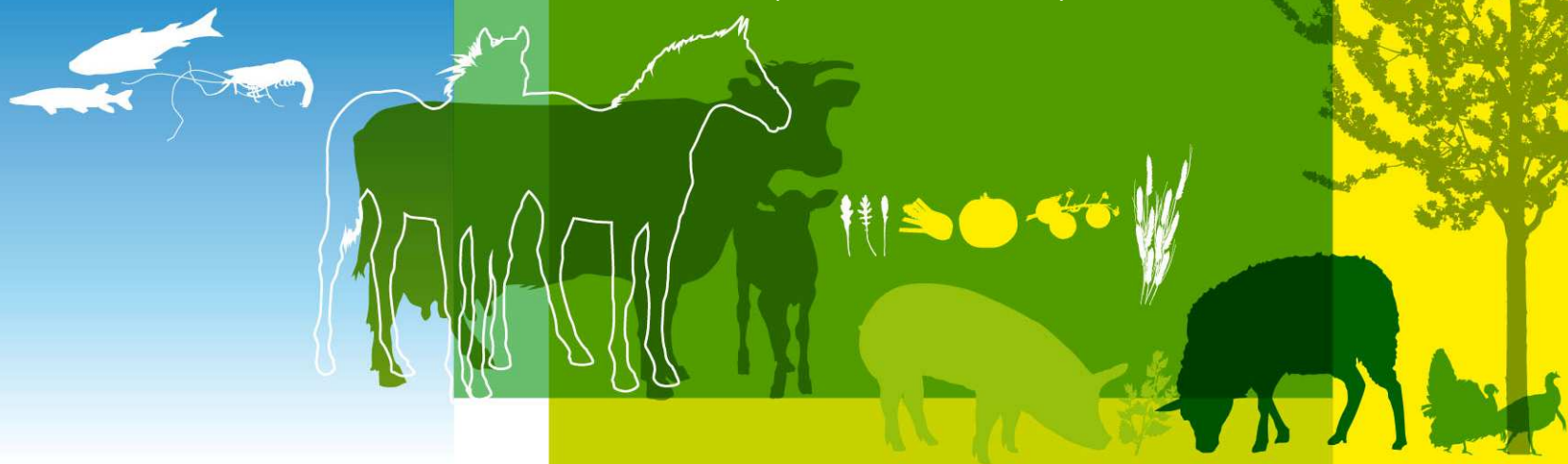
Rencontres régionales céréalières

La consommation des féculents :

comparaison entre le riz, la pomme de terre et les pâtes.

La-Baume-les-Aix, le 3 décembre
2015

Ludovic PÂRIS (Mission Filières)

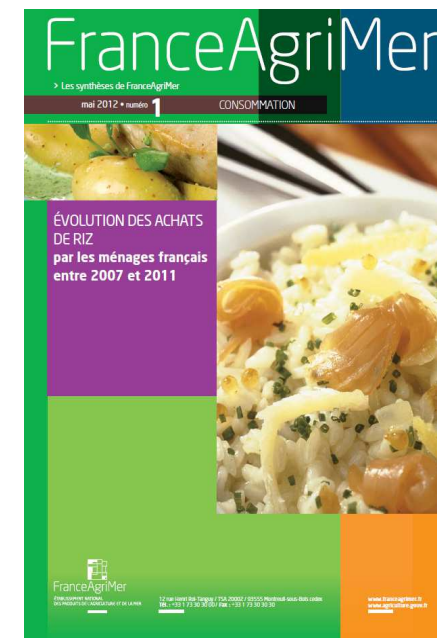


Pâtes, riz ou pommes de terre : les arbitrages budgétaires entre ces trois féculents

La direction Marché Etudes et Prospective de FranceAgriMer étudie les achats alimentaires des ménages français. Le suivi de ces achats est notamment réalisé par la société Kantar Worldpanel au travers d'un « panel de consommateurs ».

A partir des données de ce panel la présentation porte sur une analyse des arbitrages budgétaires réalisés par les ménages pour les 3 principaux féculents d'accompagnement du plat principal : pâtes, riz et pommes de terre.

Cette analyse est une actualisation de celle effectuée dans la publication « Evolution des achats de riz par les ménages français entre 2007 et 2011 ».



Quelques éléments de méthodologie 1/3

- La société Kantar Worldpanel enregistre les achats de 20.000 ménages ordinaires français pour leur consommation au domicile principal.
- Ces ménages déclarent l'ensemble de leurs achats pour leur consommation au domicile principal et ceci quelque soit le circuit d'approvisionnement considéré : grandes surfaces alimentaires, hard discounteurs, marchés, circuits spécialisés, freezer center, achats sur internet, ...
- Ce panel de 20.000 ménages est représentatif des 27.360.000 ménages ordinaires résidant en France en 2014.

Quelques éléments de méthodologie 2/3

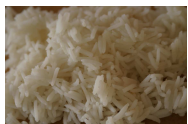
- Les achats des ménages sont analysés selon différents critères de segmentation de la population :
 - âge de la Personne Responsable des Achats (PRA),
 - statut financier du ménage,
 - région de résidence,
 - composition du ménage (personnes seules, ménages avec ou sans enfants).

- Ce panel ne prend pas en compte :
 - la consommation dans le circuit des Cafés Hôtels Restaurants,
 - ni les achats réalisés par les ménages en vacances (ou pour leur résidence secondaire pendant les week-ends),
 - pas plus que ceux des ménages dits collectifs (casernes, prisons, hôpitaux, congrégations religieuses, maisons de retraite ...).

Quelques éléments de méthodologie 3/3



➤ Les achats de **pâtes alimentaires** comprennent les achats de pâtes sèches et de pâtes fraîches. Ne sont pas pris en compte les achats de plats cuisinés à base de pâtes (i.e. raviolis ou cannelloni en boîte, lasagnes surgelées).



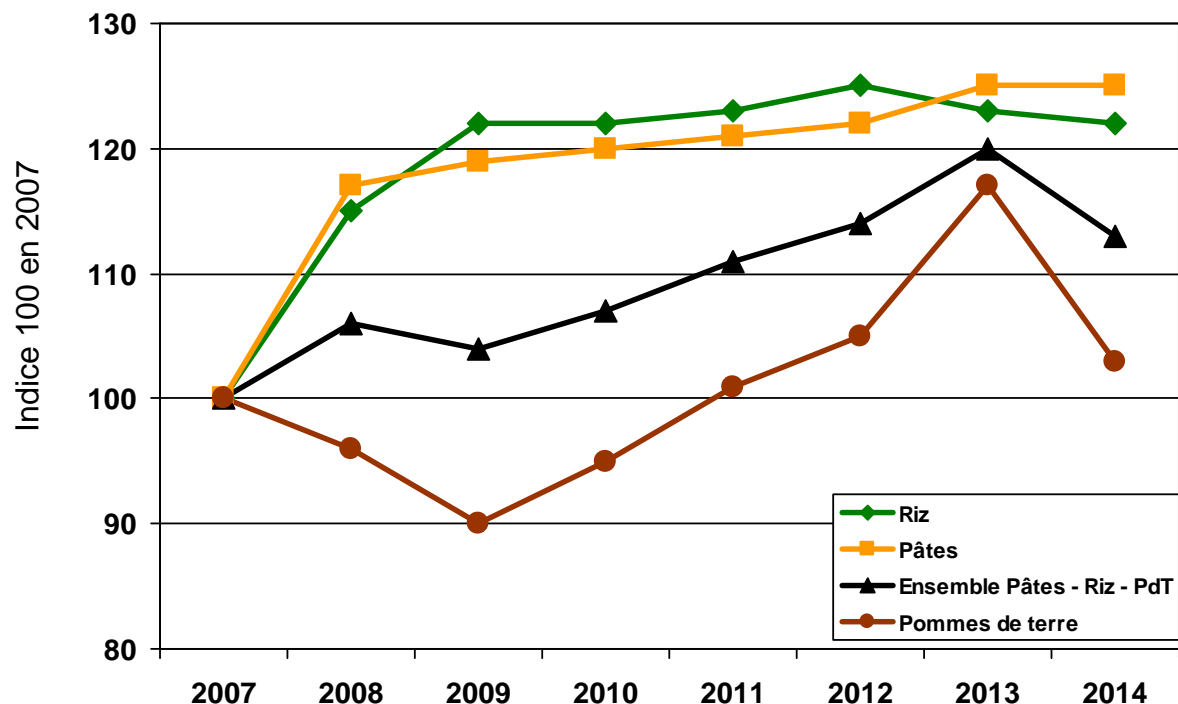
➤ Les achats de plats contenant du **riz** ne sont pas pris en compte (i.e. barquette « micro-ondable » merlu avec du riz).



➤ Les achats de **pommes de terre** comprennent les achats de P. de T. fraîches, précuites, en flocon et surgelées. Ne sont pas pris en comptes les achats de chips et de plats préparés à base de P. de T. (i.e. hachis parmentier, brandade de morue, ...).

Les dépenses consacrées aux pâtes et au riz évoluent en parallèle

*Evolution des sommes dépensées tous ménages confondus
(somme dépensée extrapolée à l'ensemble du marché)*



(d'après Kantar Worldpanel)

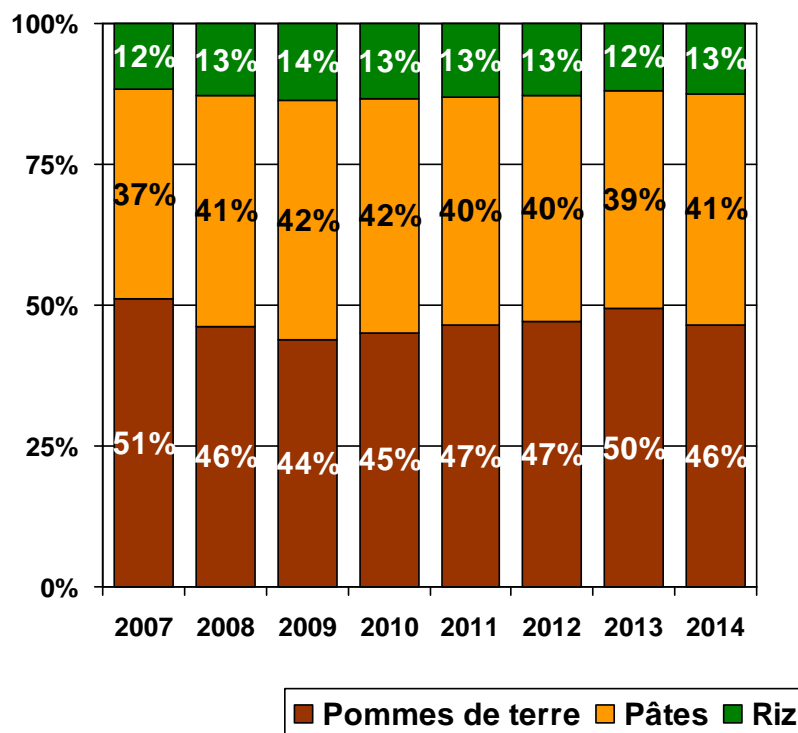
➤ 2007-2014 : les dépenses cumulées pour les **3 produits** ont augmenté de 20 % (en euros courants) de 2007 à 2013, avant une baisse de 7% en 2014.

➤ **Riz et pâtes** : augmentation supérieure à 20% sur 3 ans avec forte croissance en 2008 (+15%) et fluctuations à partir de 2011.

➤ **Pommes de Terre** : recul du budget de 10 % entre 2007 et 2009, croissance de 17% entre 2009 et 2012, envol de 18% en 2013 puis retour en 2014 au niveau de 2012.

La part des dépenses consacrée aux pommes de terre fluctue, légèrement en dessous de 50%

Evolution de la répartition des sommes dépensées tous ménages confondus



(d'après Kantar Worldpanel)

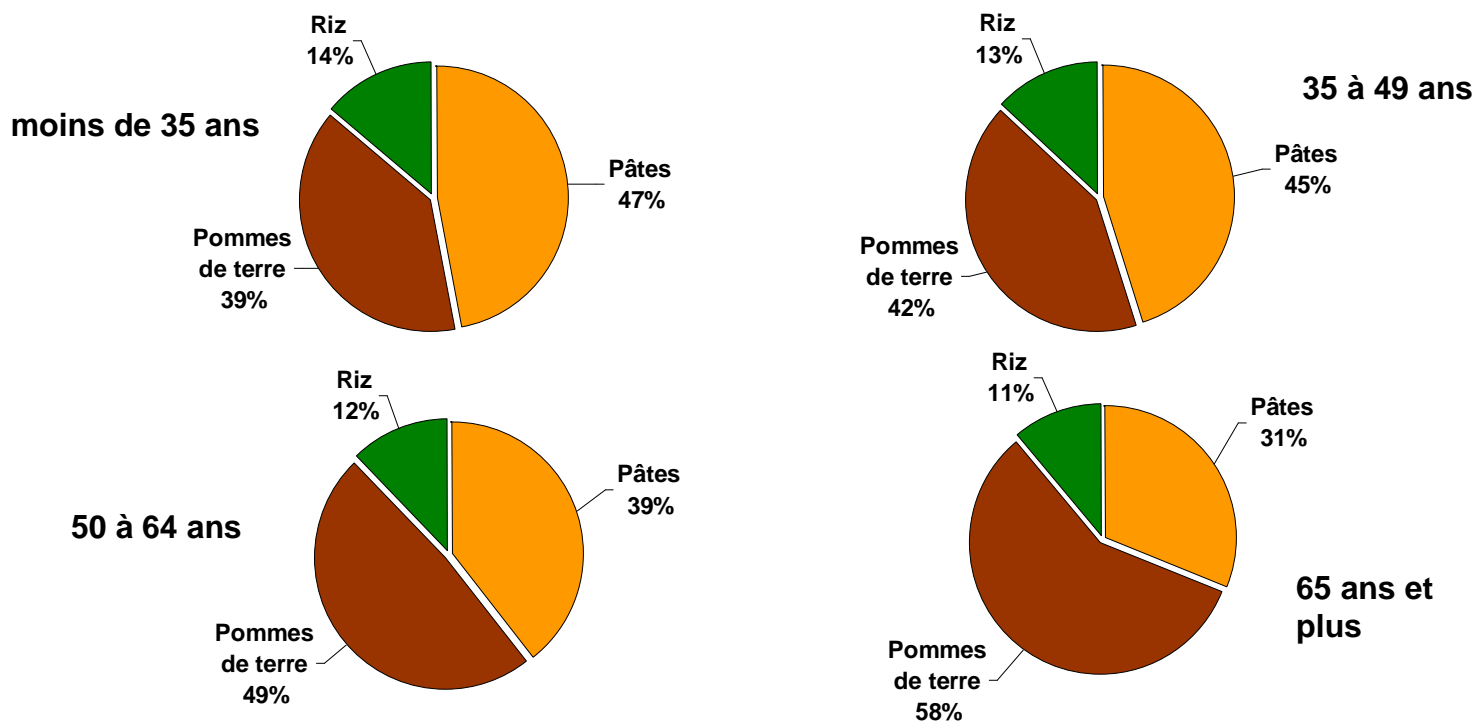
➤ 2007-2009 : la part consacrée aux **potatoes de terre** recule de 7 points. Celle consacrée aux **pâtes** progresse de 5 points. Le **riz** voit sa part augmenter de 2 points.

➤ Retournement sur 2010-2013. Les **potatoes de terre** regagnent 6 points dans les dépenses consacrées aux féculents. Les **pâtes** cèdent 3 points et le **riz** 2 points.

➤ 2014 : les **potatoes de terre** reculent à nouveau de 4 points. Les **pâtes** progressent de 2 points, le **riz** de 1 point.

Avec l'âge la part du budget consacrée aux pommes de terre progresse au détriment de celles consacrées aux pâtes et au riz

Répartition des sommes dépensées en 2014 selon l'âge de la PRA(1)

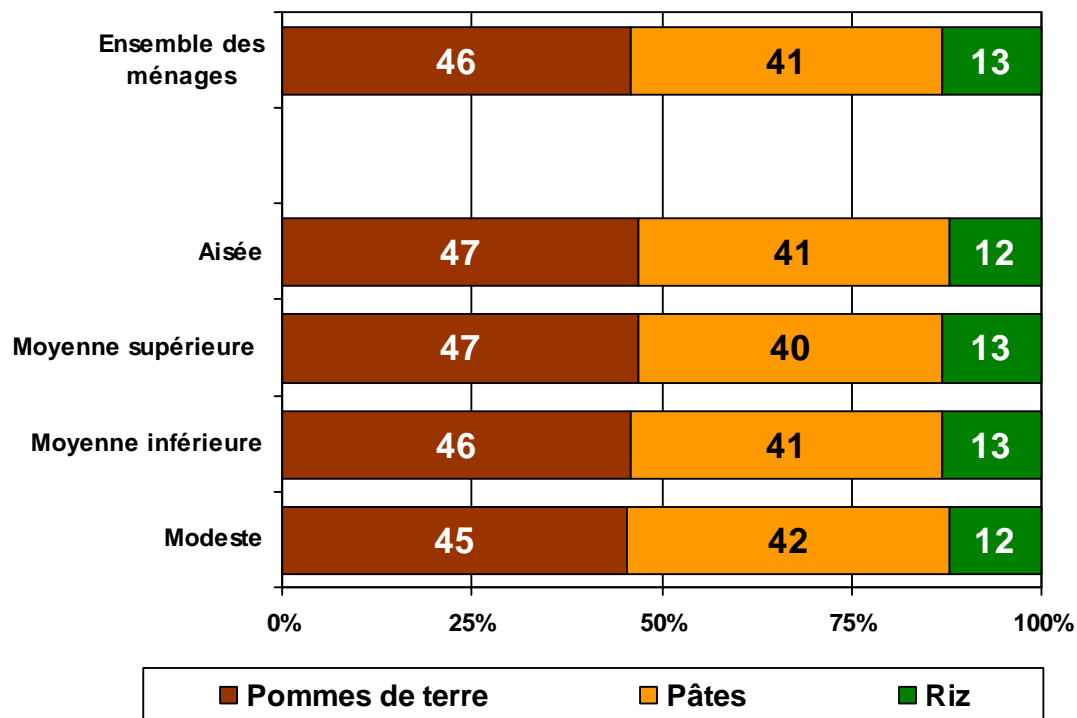


(d'après Kantar Worldpanel)

(1) Personne Responsable des Achats

Le statut financier des ménages a peu ou pas d'incidence sur la répartition des dépenses entre pâtes, riz et pommes de terre

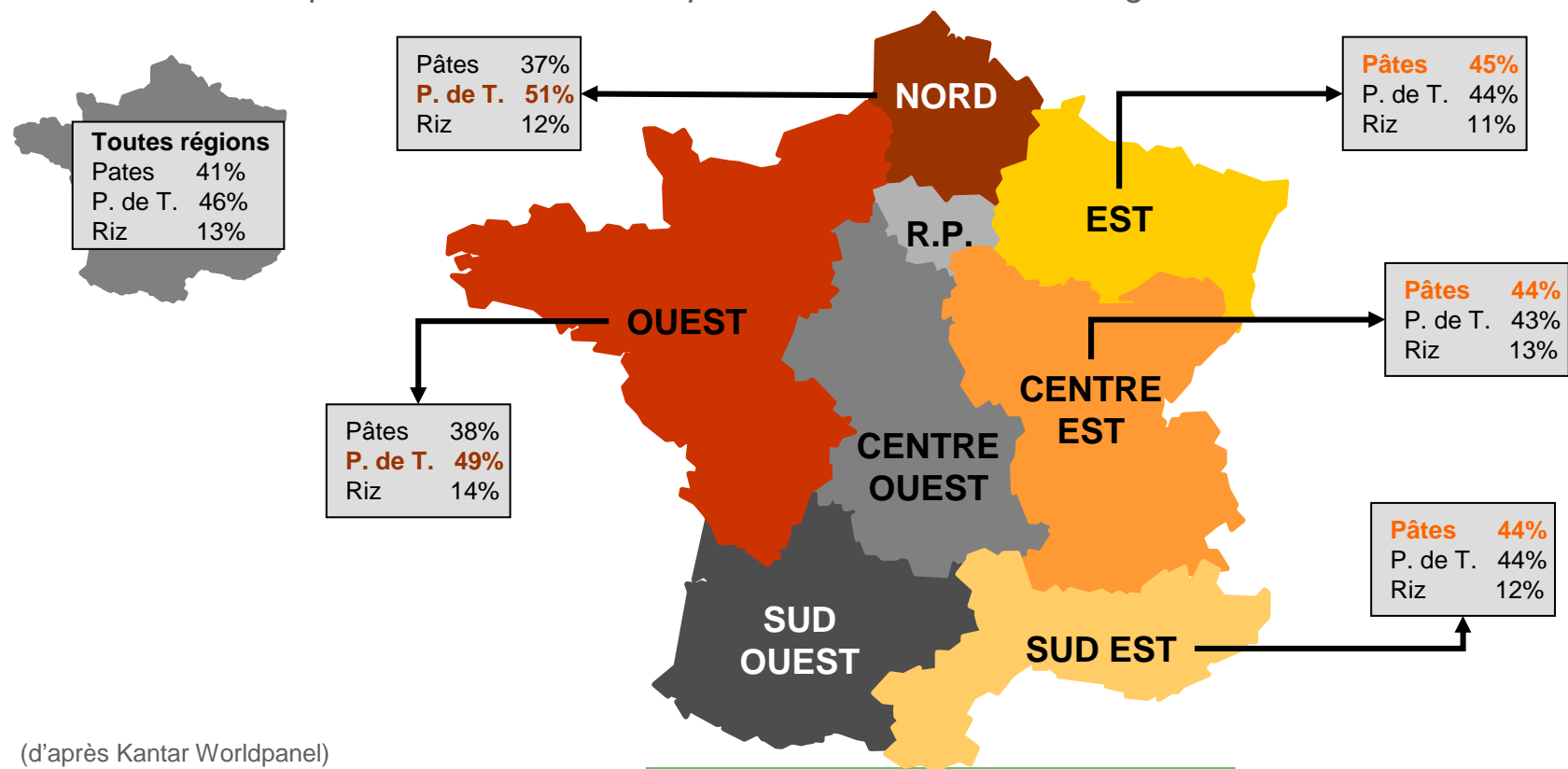
Répartition des sommes dépensées en 2014 selon le statut financier



(d'après Kantar Worldpanel)

Un clivage Est - Ouest dans la répartition des dépenses entre pâtes et pommes de terre

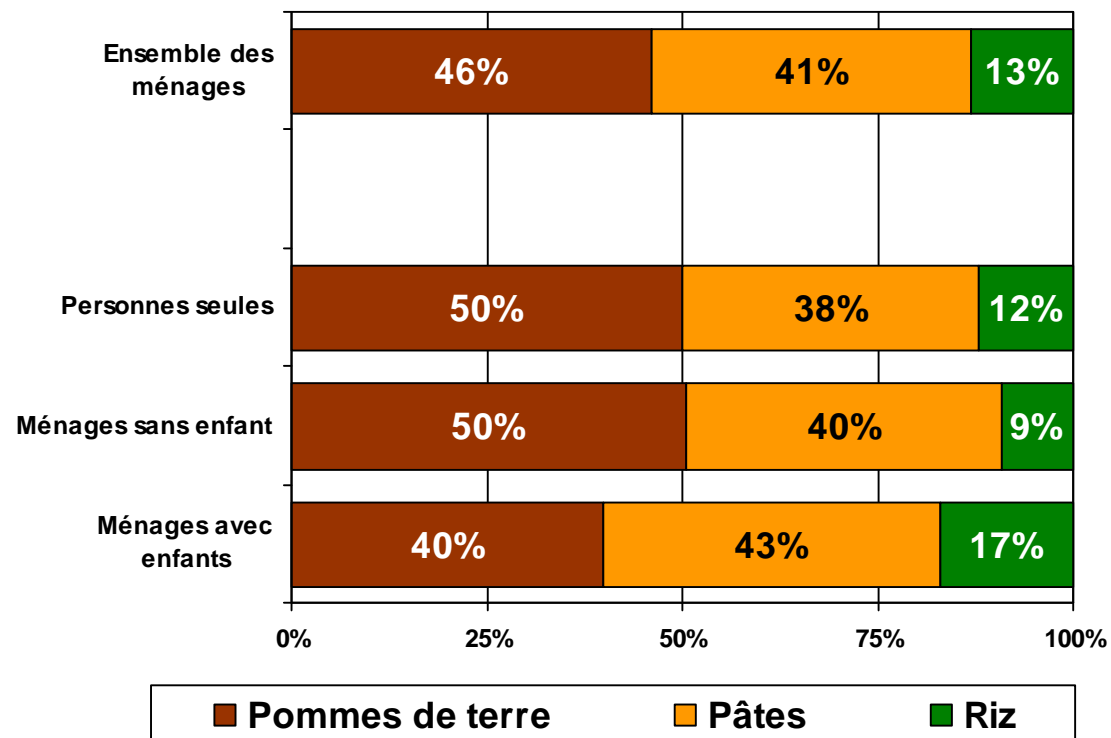
Répartition des sommes dépensées en 2014 selon la région de résidence



(d'après Kantar Worldpanel)

Un arbitrage budgétaire en faveur du riz et des pâtes sous l'influence des enfants (1)

Répartition des sommes dépensées en 2011 selon la structure familiale

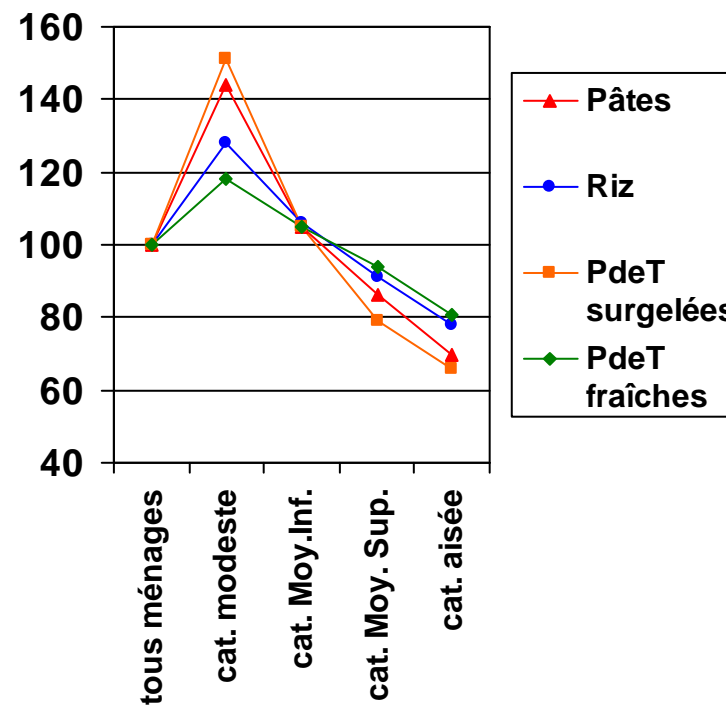
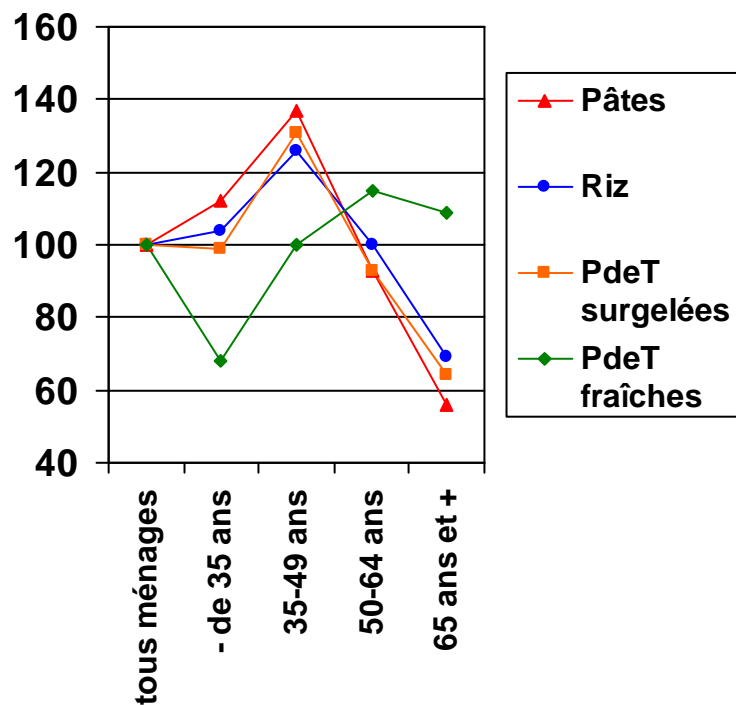


(d'après Kantar Worldpanel)

(1) Agés de moins de 15 ans

Selon les produits, des comportements d'achat qui varient ... en volume

Quantités achetées/ménage acheteur en 2014 selon l'âge de la PRA(1) et la CSP du foyer(2)

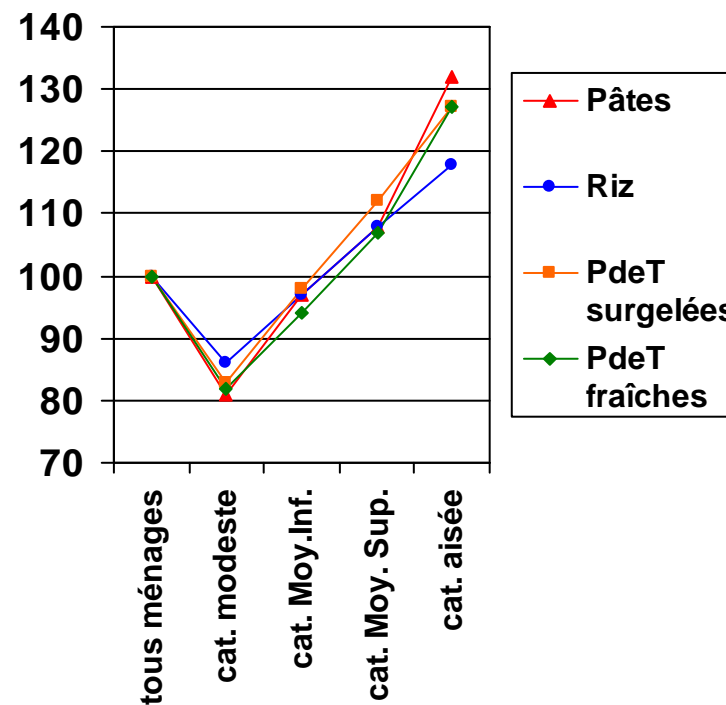
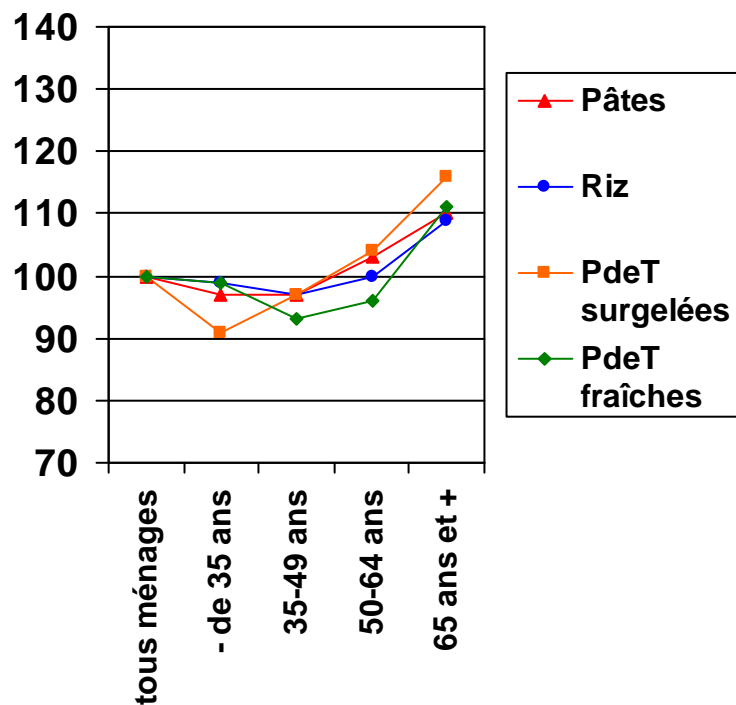


(d'après Kantar Worldpanel)

(1) PRA = Personne Responsable des Achats
 (2) CSP = Catégorie socio-professionnelle

Selon les produits, des comportements d'achat qui varient ... en prix

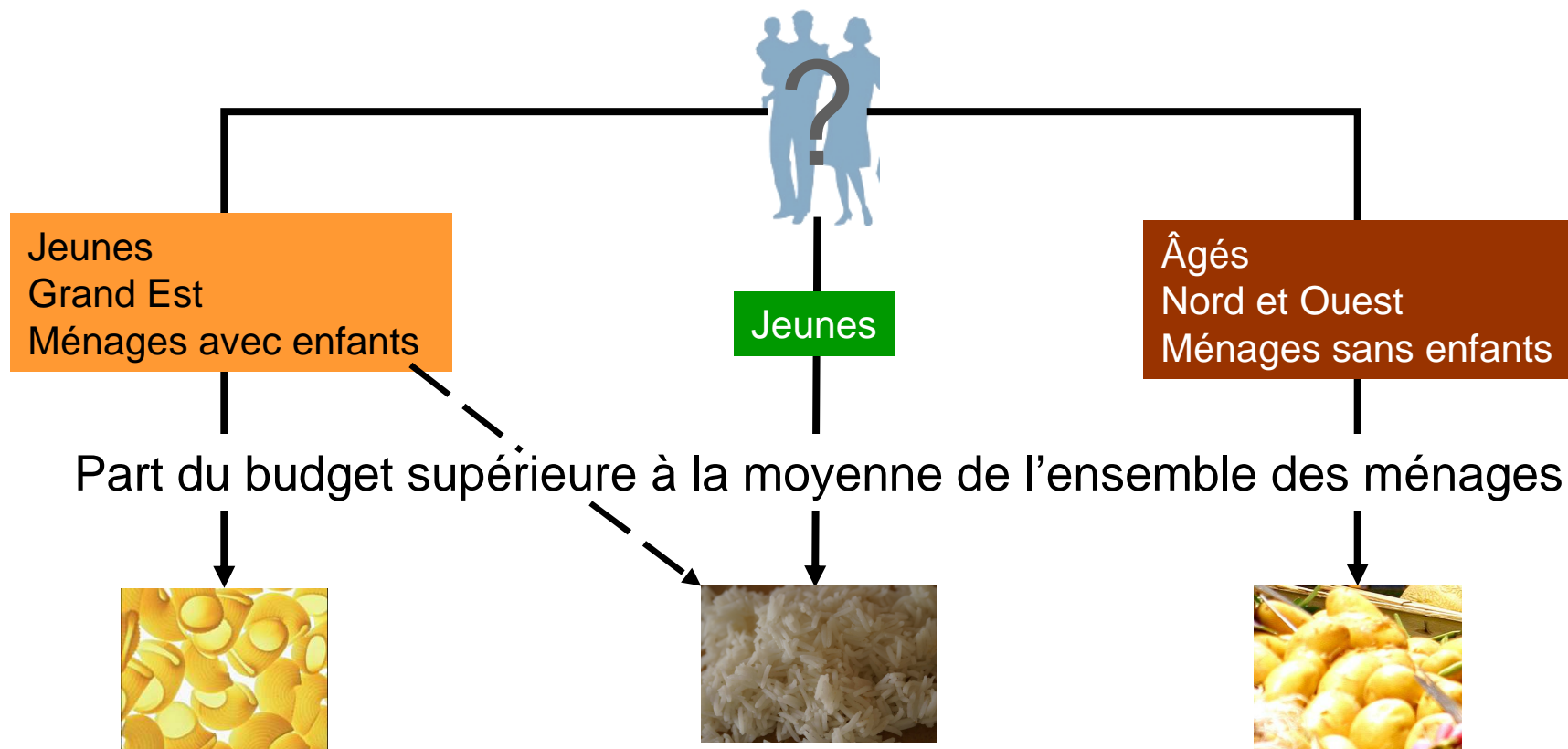
Prix moyen au kg en 2014 selon l'âge de la PRA(1) et la CSP du foyer(2)



(d'après Kantar Worldpanel)

(1) PRA = Personne Responsable des Achats
 (2) CSP = Catégorie socio-professionnelle

Synthèse - Qui privilégie quoi ?





Merci de votre attention