

# Conseil spécialisé Fruits & Légumes

## 2 février 2016

Unité cultures et filières spécialisées  
Unité cotations et information de conjoncture

[thierry.bain@franceagrimer.fr](mailto:thierry.bain@franceagrimer.fr)  
[raphael.bertrand@franceagrimer.fr](mailto:raphael.bertrand@franceagrimer.fr)  
[caroline.blot@franceagrimer.fr](mailto:caroline.blot@franceagrimer.fr)  
[alice.joseph@franceagrimer.fr](mailto:alice.joseph@franceagrimer.fr)  
[ghislaine.paran@franceagrimer.fr](mailto:ghislaine.paran@franceagrimer.fr)





---

# SOMMAIRE

---

- **Chou-fleur**
- **Salade**
- **Pomme**
- **Kiwi**



---

# SOMMAIRE

---

- **Chou-fleur**
- Salade
- Pomme
- Kiwi



# Chou-fleur

## Conjoncture

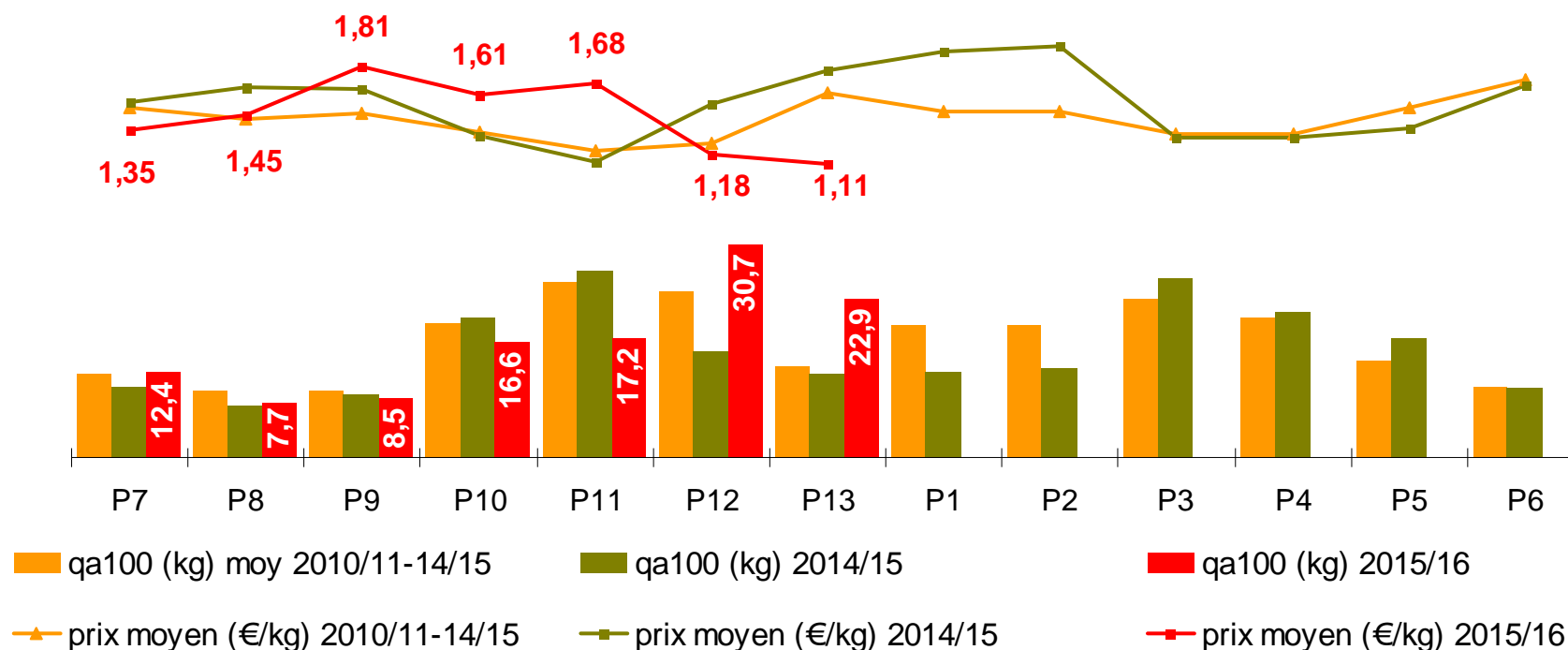
- Crise conjoncturelle du 20 novembre au 4 janvier
- Sortie de crise favorisée par le retour traditionnel de la consommation, un ralentissement de la production, le rafraîchissement des températures
- Dégradation de l'ambiance commerciale fin janvier : disponible important, hausse des températures, forte présence des produits européens → marché saturé
- Situation de **prix anormalement bas** depuis le 26 janvier

# Chou-fleur

## Consommation

**QA/100 en 2015/16 (P7 à P13) = 116 kg**  
**Soit +14,3 % vs 2014/15**  
**+2,9 % vs moyenne 2010/11-2014/15**

### Evolution des quantités & prix moyens d'achats



QA/100 = quantités achetées pour 100 ménages (en kg)

Source : panel Kantar – élaboration FranceAgriMer

# Chou-fleur

## Marchés européens

### *Semaines 02/03 (du 11 au 24 janvier 2016)*

- > **Allemagne** : l'offre de chou-fleur en provenance de Bretagne a fortement diminué. L'Italie a renforcé sa présence mais ne dispose pas non plus de gros volumes compte-tenu du climat. Ainsi, la marchandise proposée se place facilement sur le marché allemand et le niveau de prix est assez ferme pour les deux origines. La demande était très soutenue en début d'année et régresse légèrement depuis la semaine 2.
- > **Belgique** : la saison du chou-fleur belge est presque finie. Le prix est relativement élevé par rapport à la taille du produit (1 €/pièce). Les choux-fleurs, importés principalement d'Espagne, sont vendus 0,40 €/pièce.
- > **Espagne** : il y a toujours une situation de sur-offre dans les grandes zones de production comme la Murcie. Le retrait de produits devrait permettre d'améliorer la situation. Le produit souffre également d'une baisse de qualité à cause de maladies qui se sont développées en raison de l'humidité et des températures douces. Selon les opérateurs, une grande partie de la production a été retirée des marchés pour ne pas faire plonger les prix. Cette semaine, les températures hivernales sont de retour et la consommation devrait se redynamiser.

**Source : Business France**

# Chou-fleur

## Marchés européens

***Semaines 02/03 (du 11 au 24 janvier 2016)***

- > **Italie** : dans la région de Tarente, les apports de choux-fleurs sont réguliers. Les volumes disponibles en stock concernent les récoltes effectuées depuis le 2 janvier, soit des quantités qui pourraient alimenter le marché pendant une semaine, voire 10 jours environ.
- > **Pays-Bas** : le prix de vente des choux-fleurs néerlandais est très bas (0,38 €/pièce). L'offre est abondante, notamment en provenance de France.
- > **Royaume-Uni** : le marché du chou-fleur varie peu par rapport aux semaines précédentes. L'offre locale reste l'acteur dominant du marché avec une présence sur le marché de gros de New Spitalfields Market de Londres (6 pièces : £6). Notons que le chou-fleur français est de plus en plus présent venant en concurrence directe avec l'offre locale. Ils sont disponibles sur les marchés de gros de Belfast (6 pièces : £6,6), de Glasgow (8 pièces : £7,65), de Liverpool (8 pièces : £6,5) et de New Spitalfields Market (8 pièces : £6,6). Derrière l'offre locale et française, nous retrouvons une offre néerlandaise minoritaire.

**Source : Business France**



---

# SOMMAIRE

---

- Chou-fleur
- **Salade**
- Pomme
- Kiwi





# Salade

## Conjoncture

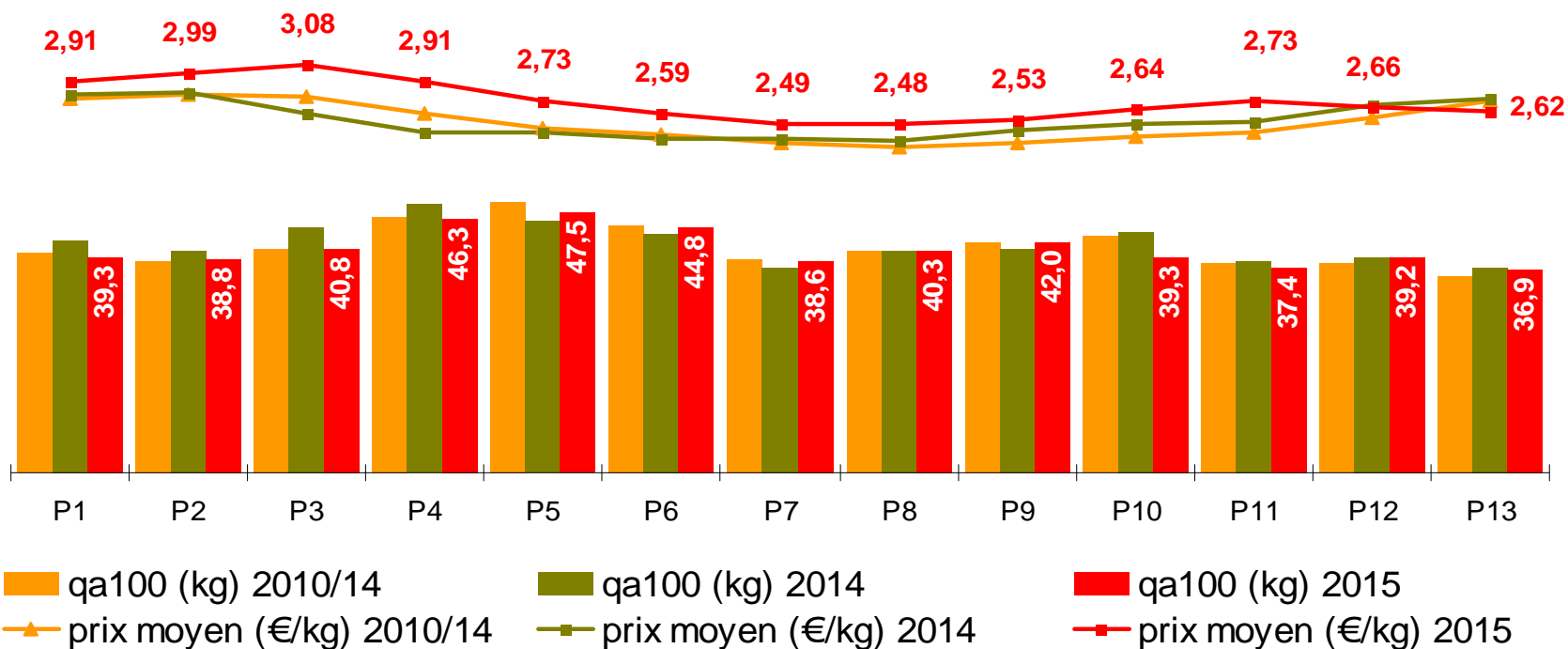
- Crise conjoncturelle du 18 novembre au 12 janvier
- Cours en dessous des coûts de production favorisant un meilleur écoulement, et amplification des destructions au champ → Diminution de la pression de l'offre
- Une demande qui ne permet néanmoins pas de rééquilibrer le marché
- Pas d'amélioration des cours

# Salade

## Consommation

QA/100 en 2015 (P1 à P13) = 531 kg  
 Soit -2,1 % vs 2014  
 -1 % vs moyenne 2010/14

### Evolution des quantités & prix moyens d'achats



QA/100 = quantités achetées pour 100 ménages (en kg)

Source : panel Kantar – élaboration FranceAgriMer

# Salade

## Marchés européens

***Semaines 02/03 (du 11 au 24 janvier 2016)***

> **Allemagne** : la demande en laitue reste modérée et les prix sont assez fermes. Les apports de France et d'Italie continuent à dominer, mais les prix de l'offre belge ont légèrement diminué pour s'approcher de ceux de la concurrence. Les disponibilités françaises ont globalement baissé par rapport à fin 2014, ce qui équilibre aussi la situation sur le marché.

En Iceberg, l'offre en provenance d'Espagne reste abondante tandis que la demande s'est peu améliorée. Le niveau de prix reste faible.

Concernant les salades de diversification, les disponibilités des bassins du sud-ouest de la France ont diminué et le niveau de prix a progressé. L'Italie a renforcé sa présence suite à la diminution des disponibilités françaises. Toutefois, la demande est trop faible pour placer d'importants volumes.

En mâche, l'offre locale n'est plus très importante sur le marché depuis l'arrivée des premiers gels. Les importations progressent. Les disponibilités du nord-ouest de la France ont diminué par rapport aux dernières semaines, ce qui a redressé les prix. Les apports d'Italie restent limités. Globalement, la demande est assez satisfaisante et le niveau de prix devrait continuer à progresser.

***Source : Business France***



# Salade

## Marchés européens

***Semaines 02/03 (du 11 au 24 janvier 2016)***

> **Belgique** : il s'agit d'une mauvaise période pour le marché belge de salade. L'hiver trop doux a entraîné une hausse de la production de salades en Europe. La laitue traditionnelle s'est vendue entre 0,20 € et 0,30 €/pièce et la mâche entre 1 € et 1,50 €/kg. Les prix sont donc très en-dessous des normales de saison. Les producteurs belges se retrouvent avec des stocks trop importants.

***Source : Business France***



---

# SOMMAIRE

---

- Chou-fleur
- Salade
- **Pomme**
- Kiwi



# Pomme

## Conjoncture

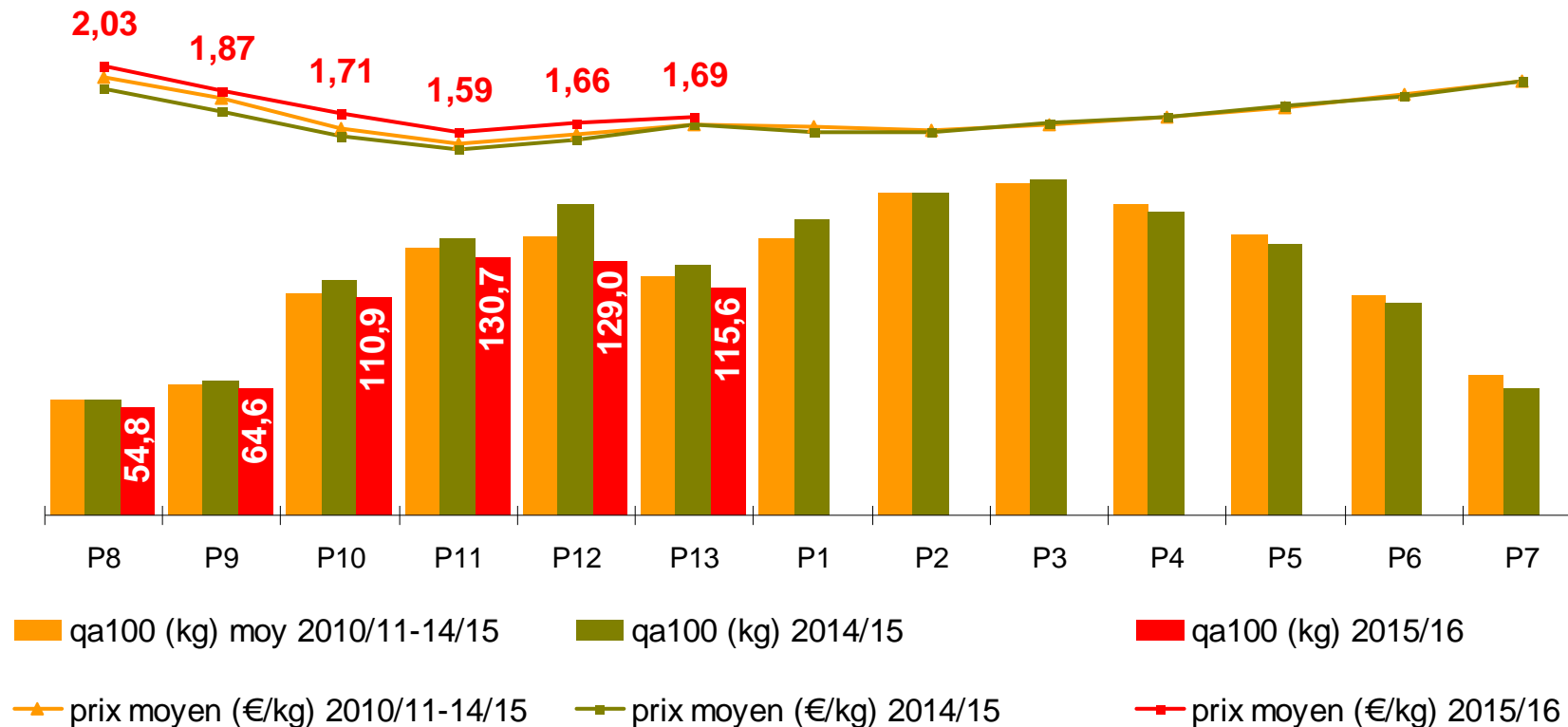
- Après les fêtes, un regain d'activité en janvier : une demande plus présente sur le marché intérieur et une concurrence moins forte des autres fruits de saison
- Une demande néanmoins prudente
- Le grand export : un débouché porteur, en particulier pour les variétés club et la Gala
- Une baisse des disponibilités pour l'ensemble des variétés (sauf la Golden)
- Des cours globalement stables, proches de ceux de la campagne précédente, mais en dessous de la moyenne quinquennale

# Pomme

## Consommation

**QA/100 en 2015/16 (P8 à P13) = 605 kg**  
**Soit -9,9 % vs 2014/15**  
**-4,8 % vs moyenne 2010/11-2014/15**

### Evolution des quantités & prix moyens d'achats



QA/100 = quantités achetées pour 100 ménages (en kg)

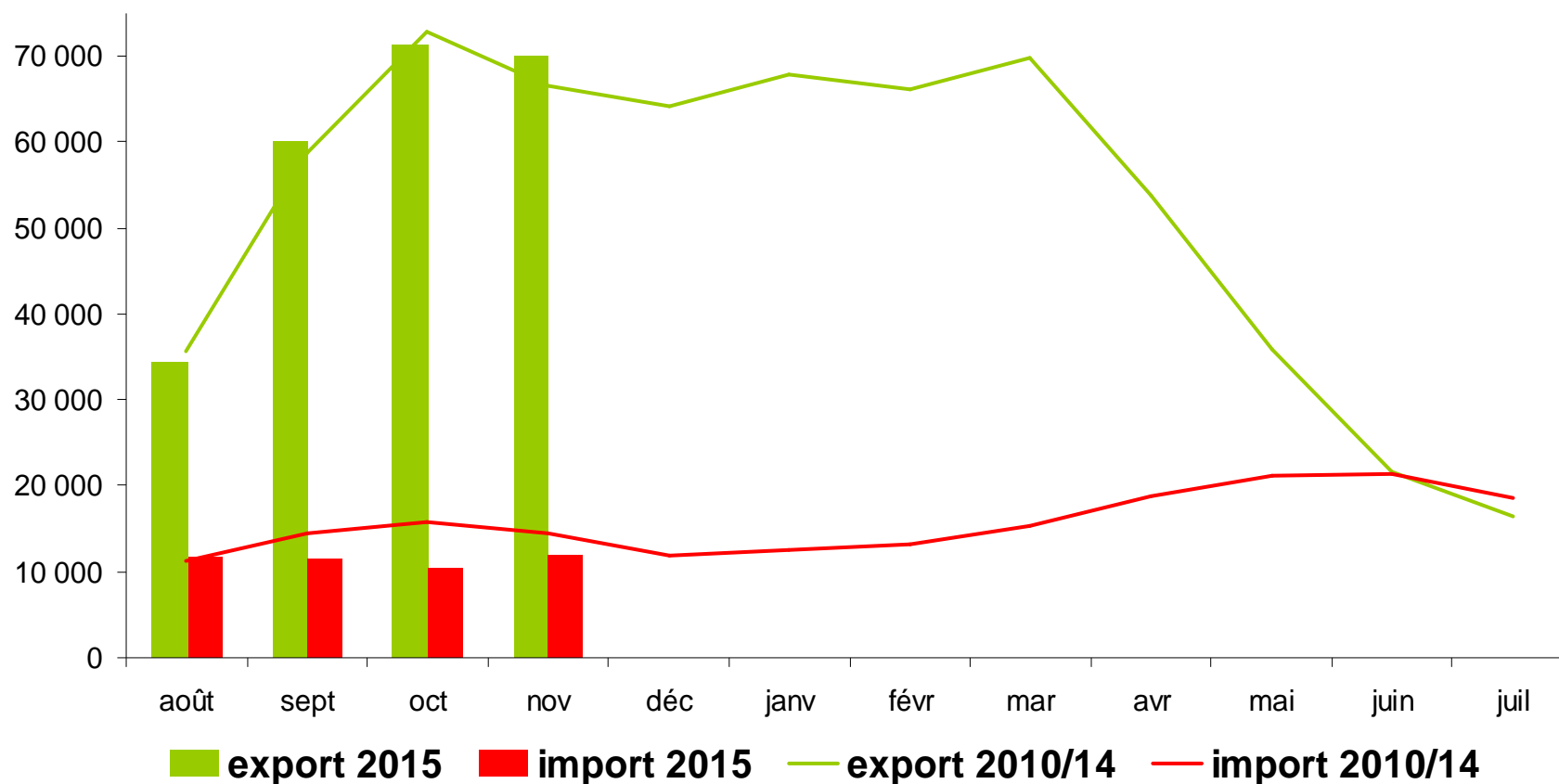
# Pomme

## Commerce extérieur

**Import novembre 2015 : 11 835 tonnes (-35 % vs moy 5 ans)**

(en tonnes)

**Export novembre 2015 : 69 980 tonnes (+5% vs moy 5 ans)**



Source : Douanes France/GTA - élaboration FranceAgriMe



# Pomme

## Marchés européens

***Semaines 02/03 (du 11 au 24 janvier 2016)***

> **Allemagne** : l'écoulement des stocks de pommes démarre bien en ce début d'année. Toutefois, le marché est légèrement sous pression compte-tenu des volumes disponibles et des lots de faible qualité qui exigent une commercialisation immédiate. La commercialisation des faibles qualités et des petits calibres est difficile. En termes d'origine, les produits locaux dominent et l'Italie et la France complètent les assortiments.

> **Belgique** : en ce qui concerne les pommes d'importation, le marché est jugé stable. Les pommes du Centre Européen des Fruits et Légumes proviennent principalement de France, et dans une moindre mesure d'Italie. Les variétés Granny Smith, Gala et Jazz affichent un prix allant de 0,90 €/kg à 1,20 €/kg selon les importateurs, la Pink Lady se vend entre 1,30 € et 1,60 €/kg.

**Source : Business France**

# Pomme

## Marchés européens

### *Semaines 02/03 (du 11 au 24 janvier 2016)*

> **Espagne** : les effets négatifs des températures élevées du mois précédent se font sentir, les sorties de stock ont baissé de 19 % au mois de décembre. La Golden voit son prix baisser à cause de la pression des marchés. Le manque de calibres acceptables et la présence de nombreux défauts sur les produits nuisent à sa commercialisation. Par conséquent, un grand nombre de pommes (surtout Golden et Granny) partent vers l'industrie. Les autres variétés restent à des prix stables.

> **Italie** : cette année l'offre des pommes rouges et des bicolores polonaises est plus élevée que les années précédentes. La pomme Gala se commercialise bien tant en Italie qu'au Moyen-Orient, en Afrique du nord ou au Brésil. Par contre, la saison de la Golden Delicious est moins favorable car la consommation est en baisse dans les zones traditionnelles de l'Europe, même si la demande d'Europe de l'Est reste importante. Concernant les marchés export, il y a toujours certaines difficultés géopolitiques avec plusieurs pays de destination. L'Algérie, par exemple, a introduit des règles limitant les importations et l'Egypte des restrictions sur le crédit.

# Pomme

## Marchés européens

### *Semaines 02/03 (du 11 au 24 janvier 2016)*

> **Pays-Bas** : l'écoulement s'est un peu accéléré après les fêtes de fin d'année, les prix ont augmenté en grande distribution mais les prix sur les marchés de gros et chez les importateurs commencent à peine à se redresser. Les producteurs espèrent que la chute des températures de la semaine 3 ralentira le bourgeonnement des arbres sans endommager les cultures de la prochaine saison.

> **Royaume-Uni** : les cours sont relativement stables même si une fois encore on observe une légère hausse des prix assortie d'une diminution de la qualité. On note aussi que l'offre française continue de se renforcer. En effet, l'offre française reste très bien placée avec des apports en Braeburn, Gala, Golden Delicious (leader), Granny Smith (leader), Honeycrisp (leader), Jazz (leader), Pink Lady (leader). Enfin, nous retrouvons comme les semaines précédentes une offre italienne en concurrence directe avec l'offre française pour Braeburn Bio, Gala, Golden Delicious, Granny Smith, Jazz, Pink Lady et Red Delicious.

**Source : Business France**



---

# SOMMAIRE

---

- Chou-fleur
- Salade
- Pomme
- **Kiwi**



# Kiwi

## Conjoncture

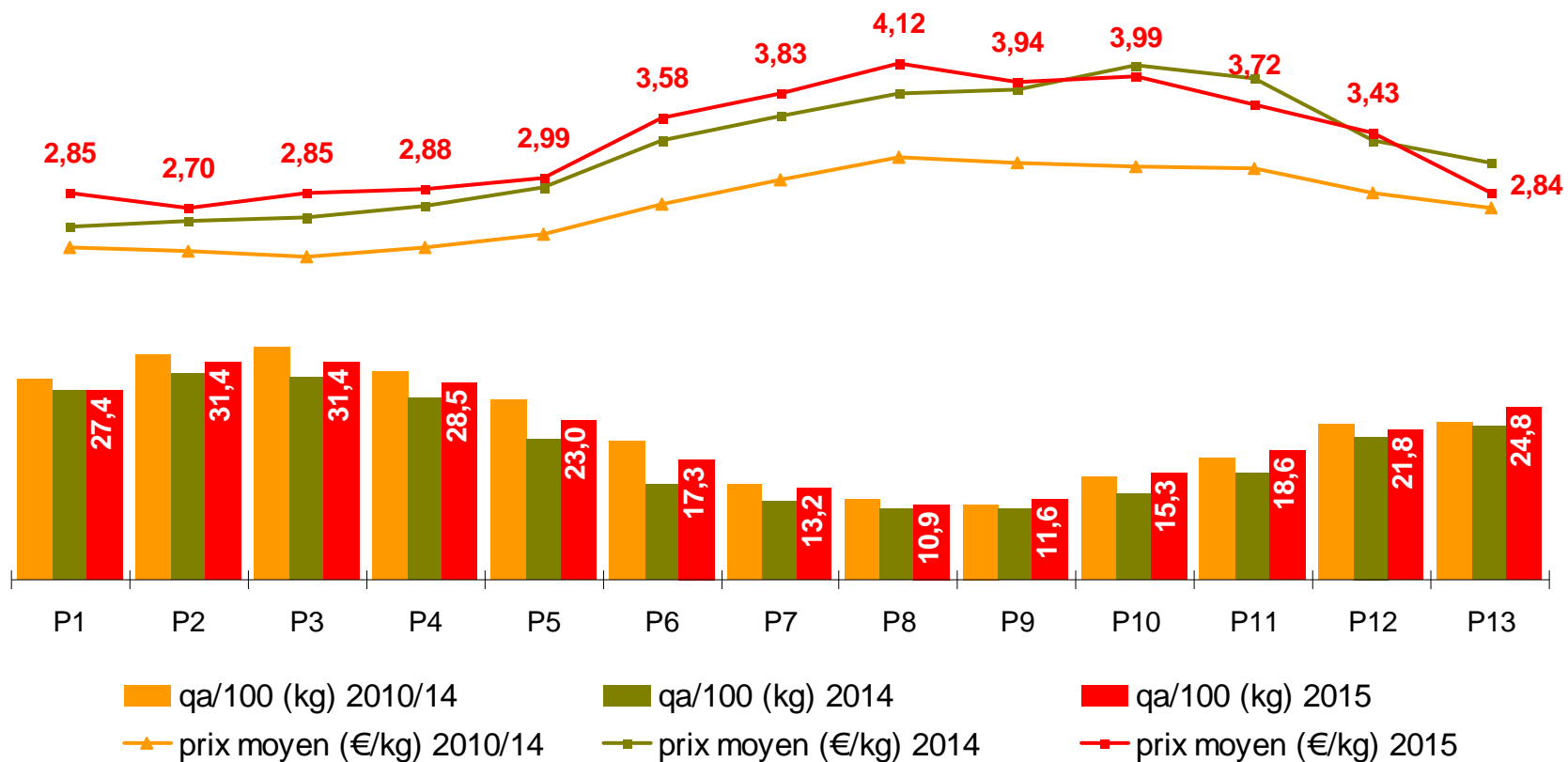
- Une offre importante, supérieure à la demande et une concurrence européenne forte
- Une pénurie de gros calibres
- Une météo qui ne favorise pas la consommation
- Un commerce peu actif en début de campagne
- Des actions de mise en avant en janvier permettent de redynamiser un peu le marché
- Des cours inférieurs à la moyenne quinquennale

# Kiwi

## Consommation

QA/100 en 2015 (P1 à P13) = 275 kg  
 Soit +10,2 % vs 2014  
 -3,6 % vs moyenne 2010/14

### Evolution des quantités & prix moyens d'achats



QA/100 = quantités achetées pour 100 ménages (en kg)

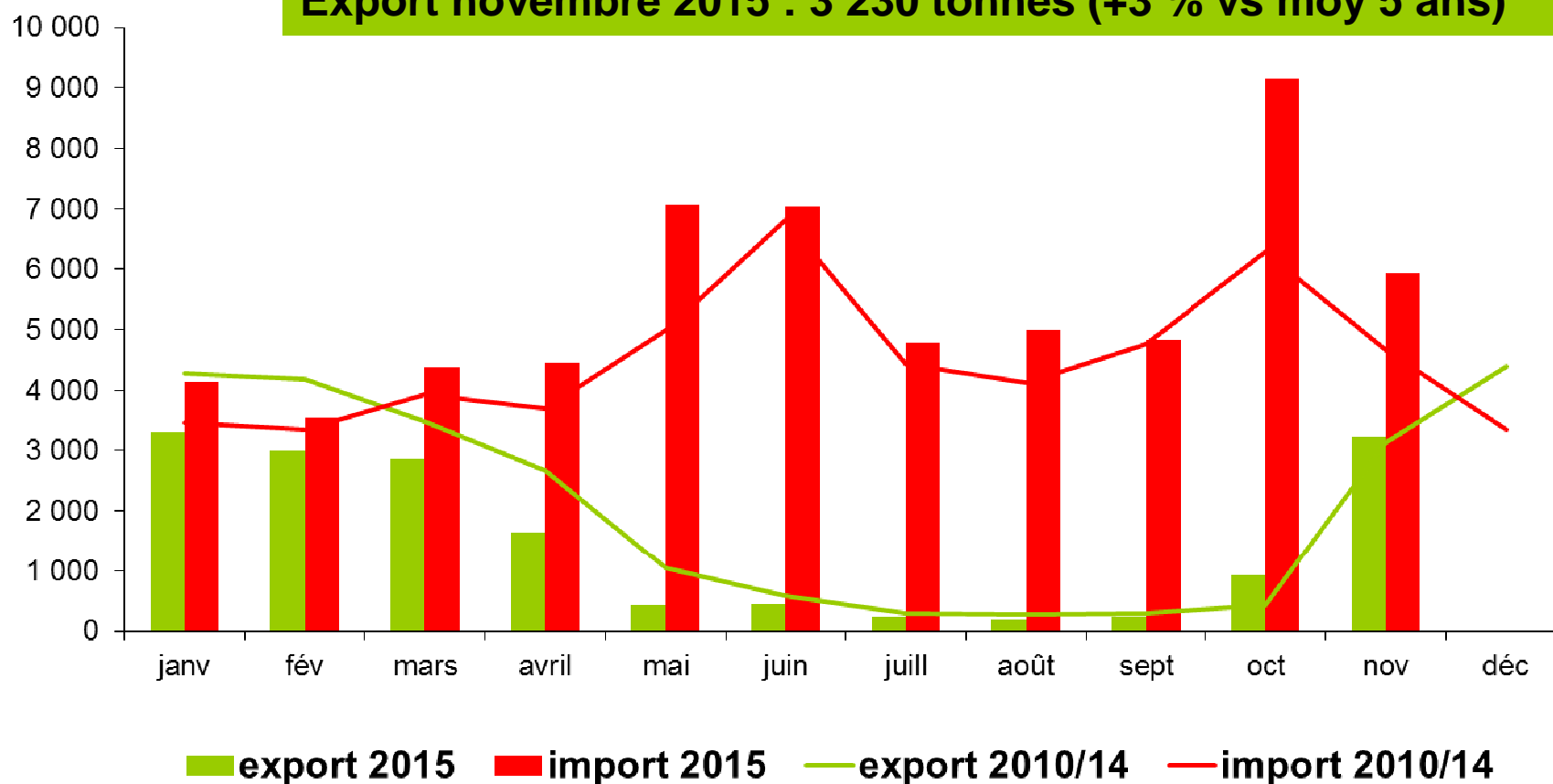
# Kiwi

## Commerce extérieur

**Import novembre 2015 : 5 930 tonnes (+27 % vs moy 5 ans)**

**Export novembre 2015 : 3 230 tonnes (+3 % vs moy 5 ans)**

(en tonnes)



Source : Douanes France/GTA - élaboration FranceAgriMe