

Le marché du lait de chèvre en France

› Une collecte stable en 2015

La collecte de lait de chèvre en 2015 a été relativement comparable à celle de 2014. Toutefois, deux périodes peuvent être distinguées : de janvier à juillet, elle a été, pour tous les mois à l'exception de février, en recul, et, depuis le mois d'août, elle progresse de près de 1 % par rapport à 2014.

Au niveau régional, la collecte a relativement peu varié dans les principales régions de production : Poitou-Charentes (- 1,5 %), Pays de la Loire (- 0,1 %), Midi-Pyrénées (+ 1,8 %) et Centre (+ 0,7 %). Dans d'autres régions où la collecte est nettement moindre les évolutions peuvent être nettement plus marquées (Corse : - 12 %, Rhône-Alpes : - 4 %, Auvergne : + 12 %...).

› Des fabrications en hausse nécessitent le recours à des produits de report et des importations

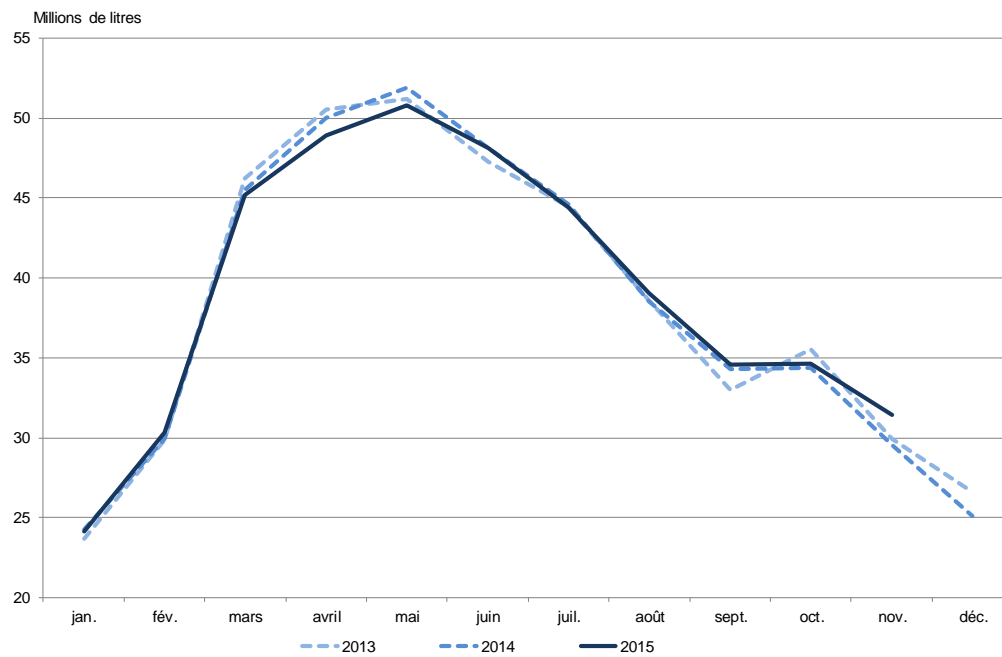
Pour les produits enquêtés, à travers l'enquête mensuelle laitière, les fabrications sont en hausse sur toutes les catégories, les fromages et produits ultra-frais.

Pour faire face à cette demande et dans un contexte de collecte relativement stable, les industriels ont puisé dans les stocks de report et ont fait appel à des importations sous différentes formes (lait brut, lait concentré, caillé...) pour réaliser les fabrications.

› Une consommation orientée à la hausse

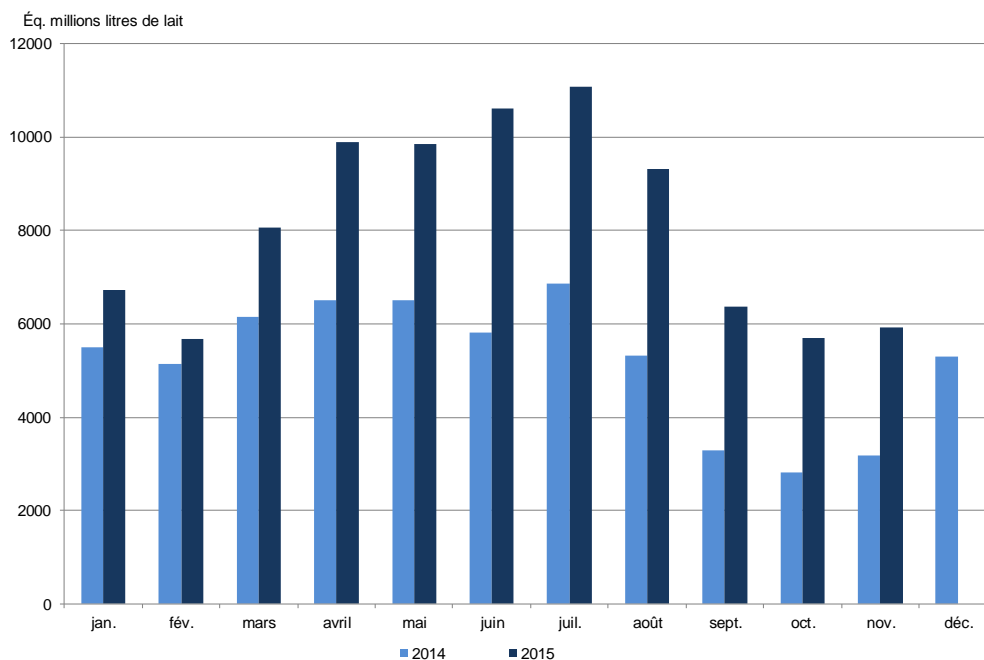
D'après le panel Kantar Worldpanel, les achats de fromages de chèvre par les ménages ont progressé de 5,9 % en 2015 ; l'évolution est très marquée pour les bûchettes où l'augmentation des ventes est estimée à 8,5 % malgré une hausse de 1,9 % des prix.

Collecte française de lait de chèvre



Source : FranceAgriMer -Enquête mensuelle laitière

Importations françaises de lait, lait concentré, ultra-filtrat, pré-fromages et caillé à base de lait de chèvre



Source : FranceAgriMer -Enquête mensuelle laitière