

Les cours du complexe oléo-protéagineux se raffermissent ce mois-ci, dans le sillage haussier du pétrole.

En soja, la lourdeur du bilan engendre une concurrence exacerbée à l'exportation entre les grands pays producteurs. Pour la deuxième campagne commerciale consécutive, le Brésil conforterait sa place de premier exportateur mondial devant les États-Unis. En termes de trituration, l'activité est dynamique dans l'hémisphère sud, phénomène saisonnier à cette période de l'année, et tout particulièrement en Argentine sous l'effet des nouvelles mesures politiques de libéralisation des échanges.

Les cours des huiles restent globalement soutenus par la hausse des prix du pétrole et par la perspective d'une baisse de la production mondiale d'huile de palme. Enfin, le colza canadien s'est raffermi depuis le mois dernier, avec la levée partielle des inquiétudes quant à la continuité de la demande chinoise.

> MONDE

■ Contexte

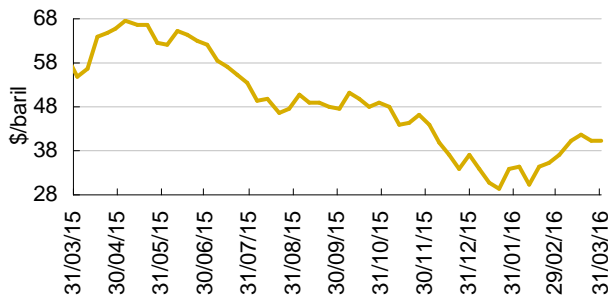
Prix du transport maritime - Fret - Baltic Dry Index (BDI)



Source : CIC

Le Baltic Dry Index poursuit la remontée entamée fin février mais reste inférieur, fin mars, de 29 % à l'an dernier. À 429 points au 31 mars, la progression par rapport à fin février est de 29 %.

Prix du pétrole brut – Brent



Source : La Dépêche

La remontée lente des cours se poursuit (40 \$ fin mars). Ils demeurent cependant en baisse de 32 % par rapport à l'an dernier. Le marché est suspendu à l'éventuelle entente des pays producteurs quant au gel de la production.

■ Prix à l'exportation

> Graines

Prix à l'exportation – soja

\$/t, FOB (moy. mens.)	mars-16	var. / m-1	var. / N-1
Argentine, Up River	333	+ 1,7%	- 17,2%
Brésil, Paranagua	343	+ 3,5%	- 8,8%
US, Golfe	346	+ 0,2%	- 11,1%
Ukraine	345	- 1,7%	nc

Sources : CIC, FranceAgriMer

nc : non coté

L'abondance du disponible pèse toujours sur les cours qui se redressent légèrement par rapport au mois dernier, sous l'effet de la remontée des cours du pétrole et des pluies qui ont ralenti la récolte brésilienne.

Prix à l'exportation – colza

\$/t, FOB (moy. mens.)	mars-16	var. / m-1	var. / N-1
Australie, Geraldton	404	- 0,4%	- 0,2%
Canada, Vancouver	382	+ 5,1%	- 4,5%
Allemagne, Hambourg	396	- 0,5%	- 1,5%
Ukraine	403	- 4,4%	- 4,6%

Sources : CIC, FranceAgriMer

Les cours canadiens de colza repartent à la hausse ce mois-ci, soutenus par les faibles volumes mis en marché mais également par l'annonce du report au mois de septembre (contre le 1^{er} avril précédemment) de la décision de la Chine de relever ses exigences qualitatives à l'importation.

Prix à l'exportation – tournesol

\$/t, FOB (moy. mens.)	mars-16	var. / m-1	var. / N-1
France, Bordeaux	416	- 3,2%	- 0,1%
Ukraine	403	- 3,6%	- 2,8%

Sources : CIC, FranceAgriMer

> Tourteaux

Prix à l'exportation – tourteaux soja (48 %)

\$/t, FOB (moy. mens.)	mars-16	var. / m-1	var. / N-1
Argentine, Up river	315	+ 5,2%	- 14,4%
Brésil, Paranagua	306	+ 8,6%	- 16,3%
US, Golfe	330	+ 3,5%	- 19,9%
Inde, Mumbai	438	- 11,2%	- 5,2%

Sources : FranceAgriMer à partir du CIC, Oil World

Les origines sud américaines restent très compétitives, malgré une reprise des prix par rapport au mois dernier, soutenues par une trituration dynamique à cette période de l'année. L'origine indienne n'est en revanche pas concurrentielle, d'autant plus que la production de graines vient à nouveau d'être révisée à la baisse.

Prix à l'exportation – tourteaux colza

\$/t, FOB (moy. mens.)	mars-16	var. / m-1	var. / N-1
FOB ex mill, Hambourg	219	+ 7,9%	- 16,3%

Sources : FranceAgriMer à partir d'Oil World

> Huiles

Prix à l'exportation – huile de soja

\$/t, FOB (moy. mens.)	mars-16	var. / m-1	var. / N-1
Brésil	693	+ 1,5%	+ 1,7%
Argentine	691	+ 1,5%	+ 1,8%
Pays-Bas, FOB ex mill	761	-	+ 1,9%
US Golfe	728	+ 2,4%	+ 0,6%
FOB Rotterdam	764	- 1,1%	+ 1,5%

Sources : FranceAgriMer à partir de CIC, Oil World

Prix à l'exportation – huile de colza

\$/t, FOB (moy. mens.)	mars-16	var. / m-1	var. / N-1
Pays-Bas, FOB ex mill	773	- 1,3%	+ 3,1%
FOB Rotterdam	767	- 1,8%	+ 3,8%

Sources : FranceAgriMer à partir de La Dépêche, Oil World

Prix à l'exportation – huile de tournesol

\$/t, FOB (moy. mens.)	mars-16	var. / m-1	var. / N-1
Argentine	753	+ 1,6%	- 6,3%
Mer noire	777	- 1,2%	+ 3,9%
UE (NW EU ports)	847	- 2,9%	+ 6,0%
FOB Rotterdam	846	- 2,0%	+ 6,1%

Sources : FranceAgriMer à partir de La Dépêche, Oil World

Prix à l'exportation – huile de palme

\$/t, FOB (moy. mens.)	mars-16	var. / m-1	var. / N-1
Malaisie	653	+ 7,2%	+ 3,5%
Indonésie	652	+ 6,5%	+ 2,5%

Sources : FranceAgriMer à partir du CIC

Comme pour les graines, la majorité des cours des huiles enregistrent une hausse dans le sillage des cours du pétrole.

L'huile de soja sud-américaine reste très compétitive sur le marché mondial. Les cours mondiaux sont certes soutenus par la remontée des cours du pétrole mais également par la politique américaine relative aux biocarburants (cf. Indicateurs du mois de mars).

L'huile de palme reste encore ce mois-ci sous tension avec la perspective d'une baisse de la production mondiale (conséquence des fortes chaleurs dues au phénomène climatique El Niño).

■ Bilans mondiaux

Graines soja, colza, tournesol

en Mt	Soja	Colza	Tournesol
variation stock initial	+ 16,0	- 0,5	- 0,2
Production	320,2	67,9	39,1
variation / N-1	+ 0,6	- 4,2	- 0,5
Trituration	277,7	66,6	36,2
Alimentation humaine	17,4	0,7	1,9
Alimentation animale	21,3	2,4	2,0
Totale consommation	316,3	69,7	40,1
variation / N-1	+ 16,7	- 2,1	+ 0,5
Stock final	79,0	4,8	1,8
variation / N-1	+ 1,3	- 2,2	- 1,0

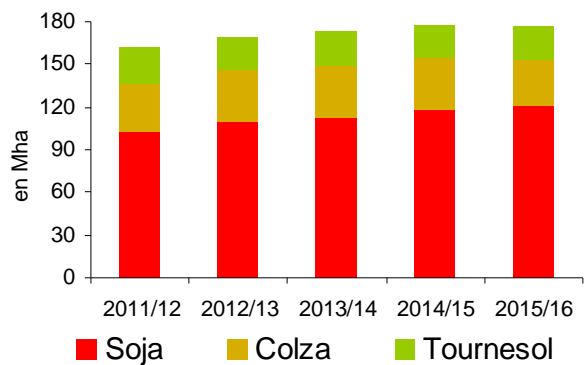
Source : USDA, 12/04/2016

En **soja**, le disponible reste quasiment identique à celui du mois dernier. L'USDA a en revanche révisé le bas du bilan : le poste des exportations enregistre une hausse de 1,5 Mt, à 132 Mt, emmenées par le Brésil avec une prévision d'exportation estimée à 59,5 Mt - à noter également une revalorisation des volumes américains de 0,5 Mt, à 46,4 Mt -, la trituration est en revanche en léger retrait (- 0,3 Mt), notamment imputable à une baisse de l'activité de 0,5 Mt dans l'UE (à 13,8 Mt). Le stock final reste lourd, à 79 Mt.

Le bilan **colza** reste morose, sous l'effet d'une contraction du disponible et des utilisations avec une substitution vers des produits plus compétitifs en termes de coûts.

Le bilan **tournesol** se contracte. La récolte argentine qui s'est achevée mi-avril, s'inscrit en baisse par rapport à l'an dernier. L'effet des nouvelles mesures politiques sur la sole oléagineuse devrait se traduire, selon différentes sources, par une hausse des surfaces en 2016/17. À noter en revanche une prévision de production en hausse de près de 11 % en Ukraine (1^{er} producteur mondial), à 11,3 Mt.

■ Évolution des surfaces mondiales



Source : USDA, 31/03/2016

En 2015/16, les surfaces de soja ont gagné plus de 2 Mha par rapport à la campagne précédente, alors que celles de colza se sont contractées de 2,4 Mha. Le tournesol est resté stable.

Aux États-Unis, les résultats de l'enquête annuelle sur les intentions de semis pour la campagne 2016/17, menée auprès d'un panel d'agriculteurs américains, ont été dévoilés le 31 mars dernier. Ainsi les surfaces américaines de soja perdraient 1 % par rapport à 2015/16, à 33,3 Mha. Cette annonce a surpris le marché, qui attendait au contraire une légère hausse, et s'est traduite par un léger rebondissement des cours. La surprise de l'enquête est essentiellement venue du maïs avec des prévisions de surfaces en hausse de 6 % par rapport à 2014/15, au détriment du blé.

■ Échanges : exportations américaines de graines de soja

au 31/03/2016, en 1 000 t	2014/15	2015/16
Total	48 198	44 453
dont Chine :		
réalisé	29 283	26 737
engagé	366	110
dont UE (27 hors Croatie) :		
réalisé	3 769	4 218
engagé	-	-

Source : USDA, 31/03/2016

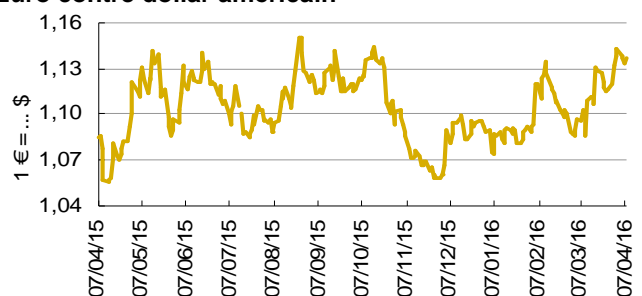
Au 31 mars, les exportations américaines atteignent 44,4 Mt pour un objectif d'exportation de 46,4 Mt.

Le Brésil devrait conforter, pour la deuxième campagne consécutive, sa place de premier exportateur mondial de graines de soja, avec une prévision d'exportation en hausse de 5 Mt par rapport à 2014/15 (59,5 Mt).

➤ UNION EUROPÉENNE

■ Contexte

Euro contre dollar américain



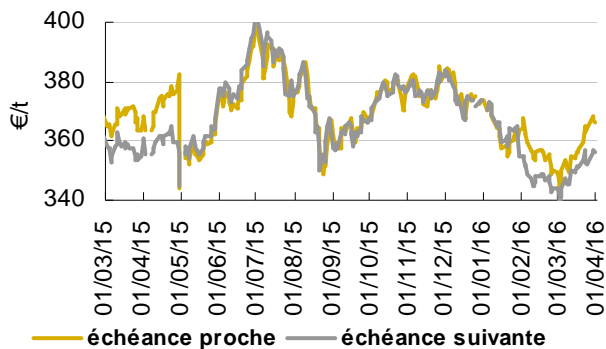
Source : BCE

3

Au mois de mars 2016, la valeur moyenne de l'euro par rapport au dollar, qui ces derniers mois restait inférieure aux valeurs de l'an passé, est supérieure de 2 % à celle de mars 2015. Depuis le début du mois de mars, l'euro est à la hausse (et atteint 1,14 \$ sur la 1^{ère} semaine d'avril), face à un dollar affaibli par la révision à la baisse des objectifs de la FED en matière de relèvement des taux en 2016.

■ Prix sur le marché à terme

Cotation colza sur le marché à terme (Euronext)



Source : CIC d'après Euronext

Au 31/03/2016, l'échéance proche (mai) vaut 366,50 €/t, proche du niveau du 31/03/2015 (367,00 €/t). L'échéance suivante (août) est à 356,50 €/t contre 359,50 €/t l'an dernier (- 0,8 %).

■ Cotations

► Graines

\$/t, prix CAF moyenne mens.	mars-16	var./ m-1	var./ N-1
Soja, US Rotterdam	379	+ 2,5%	- 5,8%
Soja, Brésil Rotterdam	371	+ 0,7%	- 9,4%
Colza, UE Hambourg	396	- 0,4%	- 1,1%
Tsol., Bas-Rhin Amsterdam	444	- 3,6%	+ 4,8%

Sources : FranceAgriMer d'après Oil World

► Tourteaux

\$/t, prix CAF moyenne mens.	mars-16	var./ m-1	var./ N-1
Soja, Argentine Rotterdam	325	-	- 20,0%
Soja, Brésil Rotterdam	317	- 1,4%	- 20,3%
Tsol. Hipro, France	203	- 2,2%	- 21,3%
Palmkern exp., Rotterdam	108	- 10,0%	- 27,8%

Sources : FranceAgriMer d'après Oil World

► Huiles brutes

\$/t, prix CAF Rott. moy.mens.	mars-16	var./ m-1	var./ N-1
Palme, Indo./ Malaisie	705	+ 12,2%	+ 7,0%
Lin, toutes origines	789	- 3,0%	- 29,2%

Sources : FranceAgriMer d'après Oil World

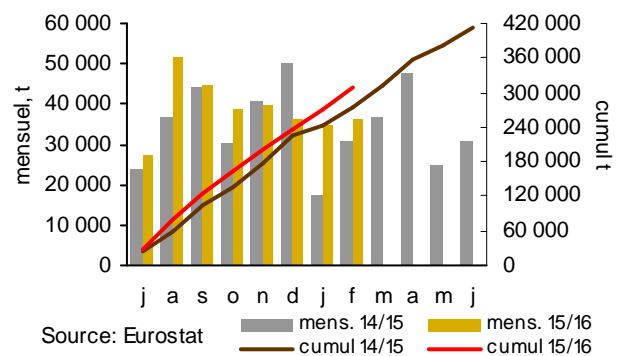
Tout comme pour les prix FOB du complexe, la remontée des cours du pétrole profite aux graines de soja et à l'huile de palme.

Les cours de la graine de colza sont quasiment stables par rapport au mois dernier, avec des conditions météo annoncées bonnes dans la plupart des pays producteurs (peu, voire pas de risque de gel hivernal reporté au sein de l'UE).

■ Commerce extérieur

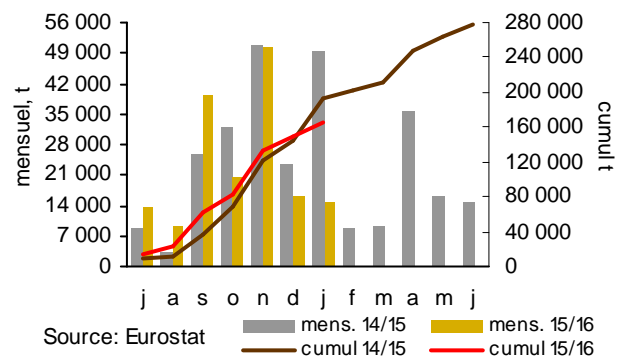
► Exportations de tourteaux vers pays tiers

Exportations UE tourteaux de colza



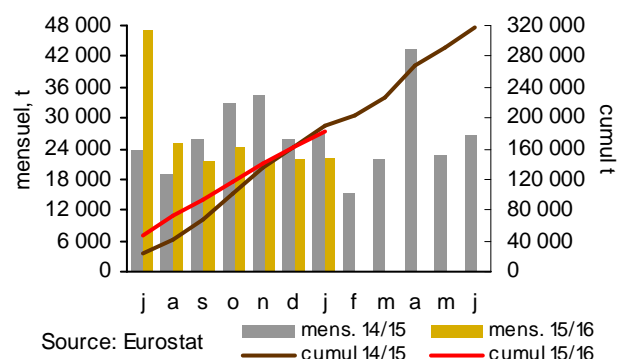
Au 1^{er} février 2016, le cumul des exportations de tourteaux de colza sur les sept premiers mois de la campagne s'élève à 272 kt, supérieur de 29 kt à celui de l'an passé à la même date (243 kt).

Exportations UE tourteaux de tournesol



À l'inverse, le cumul des exportations de tourteaux de tournesol à fin janvier 2016 (164 kt) est inférieur de 29 kt à celui de l'an passé à la même date (193 kt).

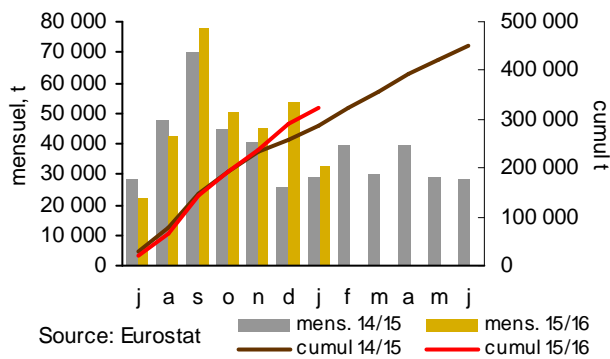
Exportations UE tourteaux de soja



Le ralentissement des exportations de tourteaux de soja amorcé en novembre 2015 se poursuit, avec un cumul d'exportations fin janvier 2016 en retrait de 5 kt par rapport à fin janvier 2015, à 184 kt,

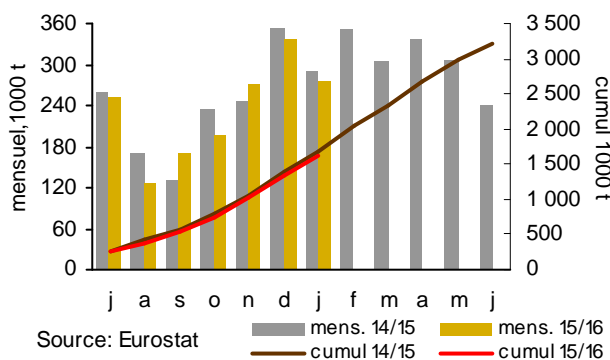
► Importations de tourteaux depuis pays tiers

Importations UE tourteaux de colza



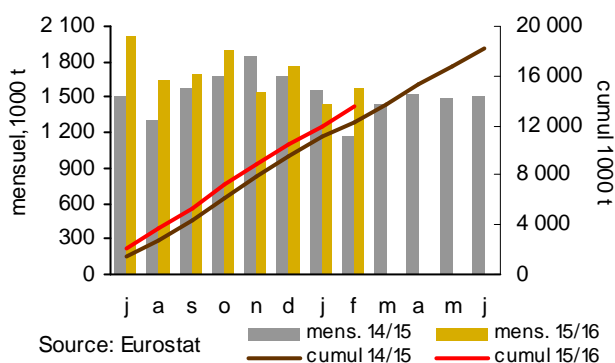
Fin janvier 2016, le cumul des importations est en hausse de 14 % par rapport à celui de l'année précédente, à 325 kt contre 286 kt.

Importations UE tourteaux de tournesol



Évolution quasi identique entre les courbes de cumul d'importations de tourteaux de tournesol sur les sept premiers mois des campagnes 2014/15 (1 688 kt) et 2015/16 (1 627 kt).

Importations UE tourteaux de soja



Sur les sept premiers mois de la campagne 2015/16, le cumul des importations de tourteaux de soja est supérieur de 848 kt à celui de la campagne passée, pour un volume total importé de 11 991 kt fin janvier 2016.

■ Bilans européens

La Commission européenne a publié le 21 mars ses deuxièmes prévisions concernant les bilans de la campagne 2016/17. Les prévisions de diminution de la trituration des trois principales graines sont revues à la baisse de 400 kt par rapport à la précédente publication (- 1,1 Mt). Les utilisations sur le marché intérieur des tourteaux et des huiles issus de ces trois graines progressent légèrement depuis la première estimation avec respectivement une hausse de 300 kt et de 200 kt.

► Graines

Bilan UE colza

en 1 000 t	2014/15	2015/16	2016/17
stock initial	1 300	2 000	1 400
production	24 325	21 449	21 850
importations	2 356	3 634	3 162
ressources totales	27 981	27 083	26 412
trituration	24 523	24 571	23 046
autres utilisations	870	855	1 420
exportations (pays tiers)	588	257	378
utilisations totales	25 981	25 683	24 844
stock final	2 000	1 400	1 567

Source : CE, 21/03/2016

La production 2016/17 est estimée en progression de 600 kt par rapport à la précédente prévision de la Commission, soit une hausse de 0,4 Mt par rapport à la campagne 2015/16. Cette augmentation profite essentiellement au poste « autres utilisations » qui gagne 620 kt, à 1,420 Mt, par rapport aux chiffres du mois dernier. À un peu plus de 23 Mt, la baisse de la trituration de colza pour la prochaine campagne se confirme (- 1,5 Mt par rapport à 2015/16).

Bilan UE tournesol

en 1 000 t	2014/15	2015/16	2016/17
stock initial	1 000	850	833
production	9 056	7 232	8 031
importations	254	340	313
ressources totales	10 310	8 422	9 177
trituration	7 849	6 398	6 834
autres utilisations	1 036	912	917
utilisations intérieures dt tritu	8 885	7 310	7 751
exportations (pays tiers)	574	538	538
utilisations totales	9 459	7 848	8 289
stock final	850	833	894

Source : CE, 21/03/2016

La production 2016/17 est estimée à 8 Mt, soit une hausse de près de 800 kt par rapport à celle de 2015/16. La trituration bénéficie gagne près de 440 kt (+ 7 %) par rapport à celle de la campagne 2015/16, sans toutefois retrouver le niveau de la campagne 2014/15.

Bilan UE soja

en 1 000 t	2014/15	2015/16	2016/17
stock initial	1 000	1 400	1 083
production	1 852	2 200	2 073
importations	12 753	13 454	13 239
ressources totales	15 605	17 054	16 395
trituration	12 766	14 292	13 682
autres utilisations	1 323	1 469	1 426
exportations (pays tiers)	116	210	127
utilisations totales	14 205	15 971	15 235
stock final	1 400	1 083	1 161

Source : CE, 21/03/2016

La production 2016/17, attendue à près de 2,1 Mt, perd 6 % par rapport à la récolte 2015. Depuis notre publication du mois de mars dernier, la principale évolution du bilan 2016/17 concerne le poste trituration qui, à 13,7 Mt, est légèrement revu à la baisse (- 2 kt).

► Tourteaux

Bilan UE tourteaux de colza

en 1 000 t	2014/15	2015/16	2016/17
stock initial	50	50	50
production	13 978	14 005	13 478
importations	452	550	486
ressources totales	14 480	14 605	14 014
utilisations intérieures	14 017	14 094	13 553
exportations (pays tiers)	414	461	412
utilisations totales	14 431	14 555	13 965
stock final	50	50	50

Source : CE, 21/03/2016

La production de tourteaux 2016/17 devrait augmenter de 300 kt par rapport à l'estimation du mois dernier, mais reste en deçà de celle de 2015/16, tout comme les utilisations qui perdent près de 600 kt.

Bilan UE tourteaux de tournesol

en 1 000 t	2014/15	2015/16	2016/17
stock initial	100	100	100
production	4 317	3 519	3 759
importations	3 231	3 057	3 135
ressources totales	7 648	6 676	6 994
utilisations intérieures	7 270	6 264	6 638
exportations (pays tiers)	278	312	256
utilisations totales	7 548	6 576	6 894
stock final	100	100	100

Source : CE, 21/03/2016

Statu quo sur les postes du bilan 2016/17 par rapport à l'estimation du mois dernier. La production de tourteaux augmenterait de 7 % par rapport à 2015/16, en adéquation avec la hausse du volume de graines triturées.

Bilan UE tourteaux de soja

en 1 000 t	2014/15	2015/16	2016/17
stock initial	500	450	467
production	10 085	11 291	10 808
importations	18 268	20 211	18 991
ressources totales	28 853	31 952	30 266
utilisations intérieures	28 085	31 216	29 490
exportations (pays tiers)	318	268	304
utilisations totales	28 403	31 484	29 794
stock final	450	467	472

Source : CE, 21/03/2016

Comme pour le bilan tourteaux de tournesol, le bilan tourteaux de soja 2016/17 est inchangé par rapport à la précédente estimation. La production de tourteaux est attendue en retrait de 4 % par rapport à 2015/16 suite à une baisse de la trituration des graines de 6 %.

► Huiles

La production des trois principales huiles végétales (colza, tournesol, soja) s'établirait pour la campagne 2016/17 à 15,3 Mt (+ 210 kt par rapport à l'estimation de mars) soit une baisse très relative (- 1 %) par rapport à la campagne 2015/16. Cette contraction est imputable à l'huile de colza qui perdrait 379 kt par rapport à 2015/16, à 9,7 Mt, et à l'huile de soja en retrait de 120 kt, à 2,7 Mt. Seule la production d'huile de tournesol augmente, + 183 kt, à 2,8 Mt.

Les utilisations intérieures des principales huiles végétales sont attendues en retrait en 2016/17 : - 400 kt pour les huiles issues des trois principales graines, - 600 kt y compris l'huile de palme. La campagne se clôturerait sur des stocks légèrement étoffés pour toutes les huiles.

Bilan UE huile de colza

en 1 000 t	2014/15	2015/16	2016/17
stock initial	400	550	450
production	10 054	10 074	9 695
importations	261	263	273
ressources totales	10 715	10 887	10 418
utilisations intérieures	9 809	10 093	9 616
exportations (pays tiers)	356	344	335
utilisations totales	10 165	10 437	9 951
stock final	550	450	467

Source : CE, 21/03/2016

Bilan UE huile de tournesol

en 1 000 t	2014/15	2015/16	2016/17
stock initial	250	330	277
production	3 297	2 687	2 870
importations	978	1 004	947
ressources totales	4 525	4 021	4 094
utilisations intérieures	3 768	3 365	3 426
exportations (pays tiers)	426	379	382
utilisations totales	4 194	3 744	3 808
stock final	330	277	286

Source : CE, 21/03/2016

Bilan UE huile de soja

en 1 000 t	2014/15	2015/16	2016/17
stock initial	200	157	169
production	2 553	2 858	2 736
importations	274	328	317
ressources totales	3 027	3 343	3 260
utilisations intérieures	1 940	2 148	2 117
exportations (pays tiers)	931	1 026	930
utilisations totales	2 871	3 174	3 047
stock final	157	169	175

Source : CE, 21/03/2016

Bilan UE huile de palme

en 1 000 t	2014/15	2015/16	2016/17
stock initial	300	450	350
production			
importations	6 803	6 863	6 842
ressources totales	7 103	7 313	7 192
utilisations intérieures	6 500	6 861	6 693
exportations (pays tiers)	153	103	133
utilisations totales	6 653	6 964	6 826
stock final	450	350	367

Source : CE, 21/03/2016

► FRANCE

■ Prix – Complexe oléagineux

► Graines

€/t, rendu (moy. mensuelle)	mars-16	var. / m-1	var. /N-1
Colza, Rouen	341	- 0,2%	- 7,5%
Colza, Huningue/Ottmarsheim	351	+ 0,0%	- 4,5%
Tournesol, La Pallice	360	- 4,0%	- 1,8%
Tournesol, Bordeaux	356	- 4,1%	- 3,1%
Lin oléagineux, Tarn	434	- 2,5%	nd

Sources : FranceAgriMer d'après La Dépêche

nc : non dispo.

En mars, les prix de l'ensemble des graines françaises sont orientés à la baisse par rapport au mois précédent. C'est la graine de tournesol qui supporte le plus cette diminution.

► Tourteaux

€/t, départ (moyenne mens.)	mars-16	var. / m-1	var. /N-1
Colza, Rouen	195	+ 3,2%	- 22,8%
Tournesol, Bordeaux	196	- 2,2%	- 22,3%
Soja, Montoir	308	- 0,6%	- 27,1%

Sources : FranceAgriMer d'après La Dépêche

Sur les prix des tourteaux français, seul le tourteau de colza est orienté à la hausse avec cependant des cours qui restent nettement inférieurs à ceux de l'an dernier à la même date.

► Huiles raffinées

\$/t, départ (moyenne mens.)	mars-16	var. / m-1	var. /N-1
Colza, Rouen	844	- 1,2%	+ 8,9%
Tournesol, Bordeaux	942	+ 2,6%	+ 18,3%

Sources : FranceAgriMer d'après La Dépêche

Le prix de l'huile de tournesol se démarque avec une hausse en mars par rapport au mois de février et une orientation fortement haussière par rapport à l'an dernier à la même date.

6

■ Prix - protéagineux

Féverole et pois

€/t, rendu Rouen (moy. mens.)	mars-16	var. / m-1	var. /N-1
Féverole alim. humaine	187	- 27,8%	- 40,2%
Féverole alim. animale	173	+ 1,0%	- 31,8%
Pois jaune	254	+ 3,9%	+ 7,9%
Pois fourrager	210	+ 3,8%	nc

Sources : FranceAgriMer d'après La Dépêche nc : non coté

Les prix des féveroles restent très en-deçà de leurs niveaux de l'an passé. La féverole destinée à l'alimentation humaine (3% de bruche max.) se déprécie au cours du mois de mars, réduisant ainsi l'écart avec la féverole destinée à l'alimentation animale (sur laquelle la prime n'est plus que de 14 €/t).

En mars, les prix du pois alimentaire et du pois fourrager s'apprécient dans des proportions similaires. Les prix du pois alimentaire sont en hausse par rapport à l'an passé, tirés par la demande à l'exportation.

Luzerne déshydratée

€/t, départ (moyenne mens.)	mars-16	var. / m-1	var. /N-1
Marne, 1 ^{ère} main 18 %	170,4	- 0,9%	nc

Sources : FranceAgriMer d'après La Dépêche

Légère orientation à la baisse du prix de la luzerne déshydratée constaté en mars par rapport au mois dernier.

■ Suivi de la trituration

Graines colza, tournesol, soja

en 1 000 t	Colza	Tournesol	Soja	Total
2014/15 (12 mois)	4 640	1 283	560	6 483
2014/15 (8 mois)	3 192	805	326	4 323
2015/16 (8 mois)	3 367	703	420	4 490
variation /N-1	+ 5%	-13%	+ 29%	+ 4%

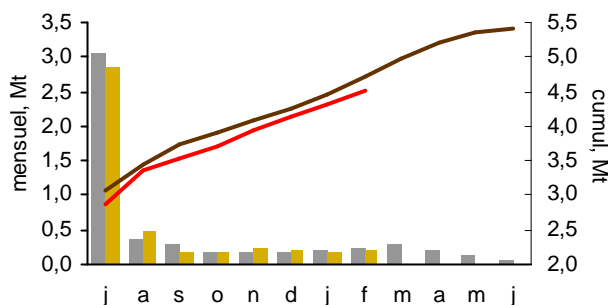
source: France AgriMer, stat février 2016

Sur les huit premiers mois de la campagne 2015/16, la trituration totale des trois graines oléagineuses augmente de 4 % (4,5 Mt) par rapport à la même période de la campagne 2014/15 (4,3 Mt). C'est la trituration de soja qui enregistre la plus forte progression.

■ Collecte

➤ Oléagineux

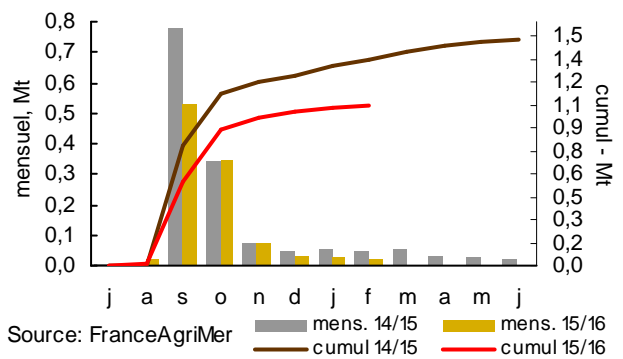
Collecte réalisée en colza



Source: FranceAgriMer mens. 14/15 mens. 15/16 cumul 14/15 cumul 15/16

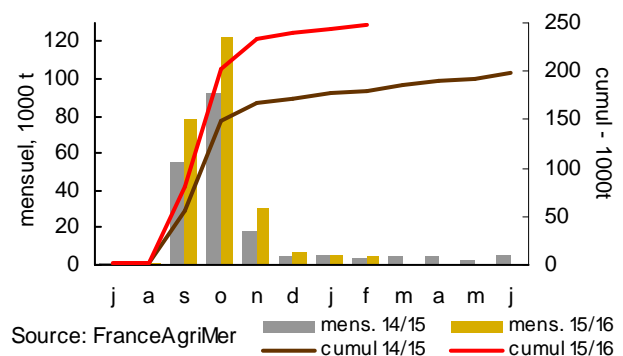
La collecte cumulée de colza au 1^{er} mars est estimée à 86 % de la production, niveau identique à celui de 2015.

Collecte réalisée en tournesol



La collecte cumulée de tournesol au 1^{er} mars est estimée à 89 % de la production (85% en 2015).

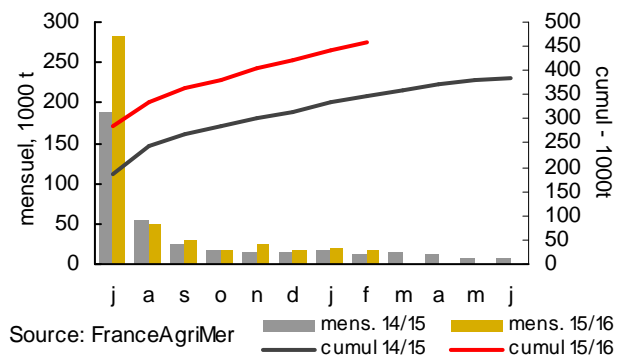
Collecte réalisée en soja



La collecte cumulée de soja au 1^{er} mars 2016, est nettement supérieure à celle de l'an dernier à la même date (+ 37 %). Cette hausse résulte de l'augmentation de la production mais également d'un taux de collecte qui se monte à 90 % de la production, contre 80 % en 2014.

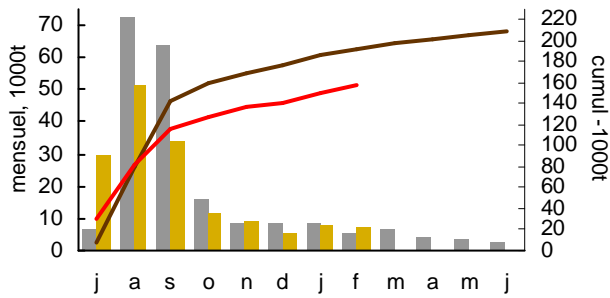
➤ Protéagineux

Collecte réalisée en pois



La collecte cumulée de pois au 1^{er} mars 2016 est supérieure à celle constatée au 1^{er} février 2015 (+ 33 %) du fait de l'augmentation de la production. À cette même date, le taux de collecte par rapport à la production, est supérieur à celui de l'an dernier, atteignant 75 % contre 66 % la campagne précédente.

Collecte réalisée en féverole



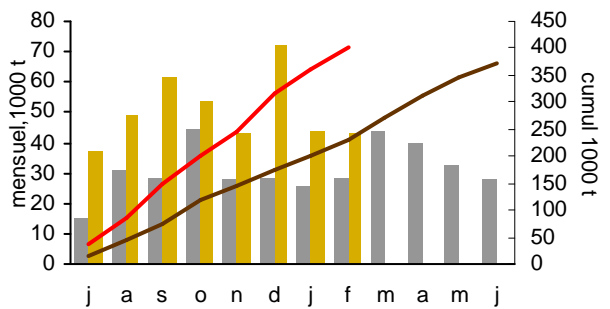
La collecte cumulée de féverole au 1^{er} mars est estimée à 63 % de la production (68 % en 2014).

Commerce extérieur

Oléagineux

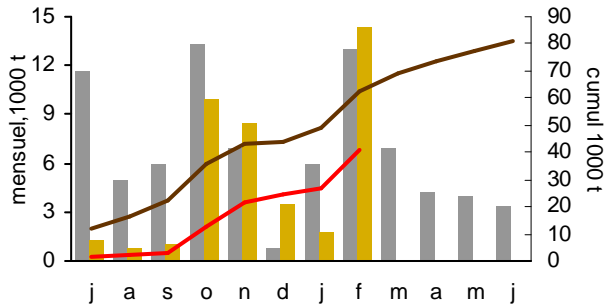
Exportations de tourteaux

Exportations FR tourteaux de colza



Sur les huit premiers mois de campagne, cumul des exportations à 403 kt contre 230 kt l'an passé (+ 75 %).

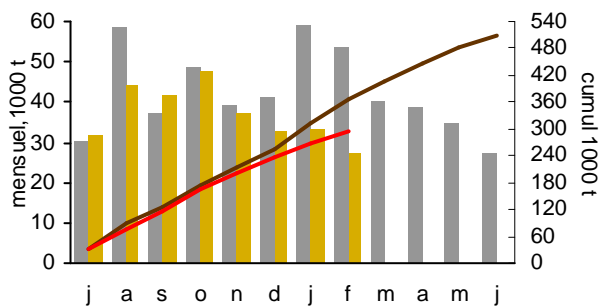
Exportations FR tourteaux de tournesol



Au 1^{er} mars 2016, le cumul des exportations s'élève à 41 kt contre 62 kt l'an passé (- 33 %).

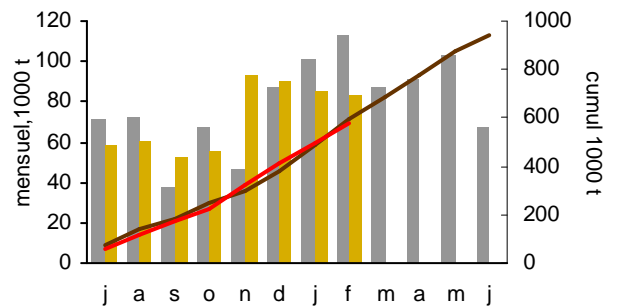
Importations de tourteaux

Importations FR tourteaux de colza



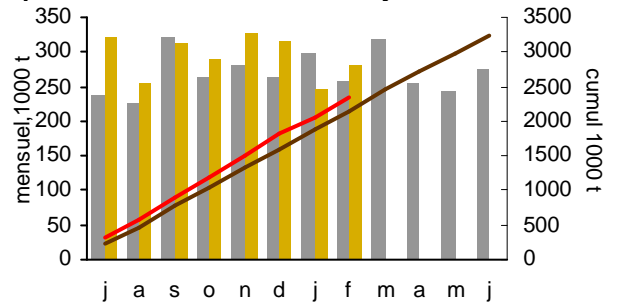
Sur les huit premiers mois de campagne, cumul des importations à 296 kt contre 367 kt l'an passé (- 19 %).

Importations FR tourteaux de tournesol



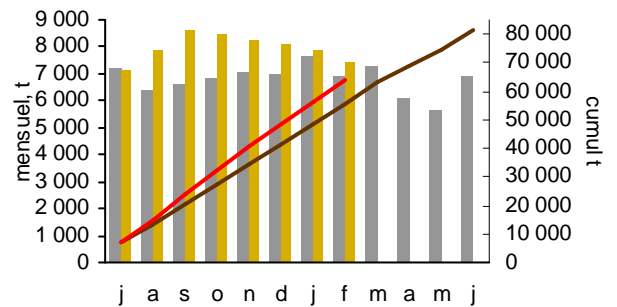
Au 1^{er} mars 2016, le cumul des importations atteint 579 kt contre 597 kt l'an passé (- 3 %).

Importations FR tourteaux de soja



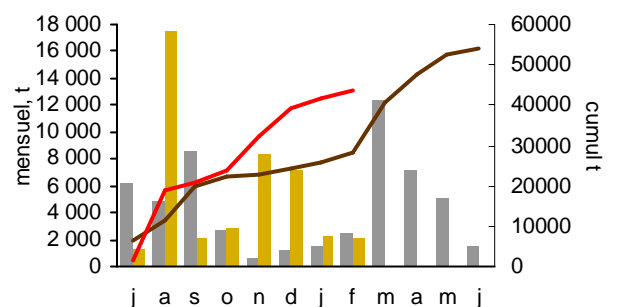
Cumul des importations sur les huit premiers mois de campagne à 2 344 kt contre 2 150 kt l'an passé (+ 9 %).

Importations FR tourteaux de lin



Cumul des importations sur les huit premiers mois de campagne à 64 kt contre 56 kt l'an passé (+ 14 %).

Importations FR tourteaux de palmiste



Sur les huit premiers mois de campagne, cumul des importations à 44 kt contre 28 kt l'an passé (+ 57 %).

➤ Oléagineux

Colza

en 1 000 t	2013/14	2014/15	2015/16
<i>production</i>	4 380	5 498	5 230
stock initial	149	90	69
collecte	4 313	5 400	5 081
importations	1 172	722	1 230
ressources totales	5 767	6 412	6 380
trituration	4 325	4 640	4 835
autres utilisations	112	135	111
exportations	1 240	1 568	1 384
utilisations totales	5 677	6 343	6 330
stock final	90	69	50

Source: FranceAgriMer, avril 2016

Principales modifications du bilan 2015/16 (mise à jour d'avril 2016, par rapport à janvier 2016) : révision à la hausse de la collecte (+ 27 kt) et des exportations (+ 24 kt) et réduction des importations (- 70 kt), de la trituration (- 25 kt) et du stock fin de campagne (- 42 kt).

Tournesol

en 1 000 t	2013/14	2014/15	2015/16
<i>production</i>	1 537	1 595	1 222
stock initial	249	168	101
collecte	1 406	1 484	1 144
importations	475	265	250
ressources totales	2 170	1 917	1 495
trituration	1 530	1 283	1 100
autres utilisations	50	58	53
exportations	422	475	245
utilisations totales	2 002	1 816	1 398
stock final	129	80	0

Source: FranceAgriMer, avril 2016

Principales modifications du bilan 2015/16 (mise à jour d'avril 2016, par rapport à janvier 2016) : hausse des importations (+ 20 kt) et des exportations (+ 75 kt) et baisse de la trituration (- 50 kt).

Soja

en 1 000 t	2013/14	2014/15	2015/16
<i>production</i>	112	226	276
stock initial	21	45	83
collecte	88	198	259
importations	648	619	660
ressources totales	757	862	1 002
trituration	566	560	655
autres utilisations	124	166	200
exportations	22	53	75
utilisations totales	712	779	930
stock final	45	83	72

Source: FranceAgriMer, avril 2016

Principales modifications du bilan 2015/16 (mise à jour d'avril 2016, par rapport à janvier 2016) : hausse de la collecte (+ 22 kt) et des exportations (+ 10 kt).

➤ Protéagineux

Pois

en 1 000 t	2013/14	2014/15	2015/16
<i>production</i>	486	522	615
stock initial	58	45	65
collecte	396	388	500
importations	11	7	9
ressources totales	465	440	574
utilisations intérieures	226	202	202
exportations	194	173	300
utilisations totales	420	375	502
stock final	45	65	72

Source: FranceAgriMer, avril 2016

Principales modifications du bilan 2015/16 (mise à jour d'avril 2016, par rapport à janvier 2016) : hausse de la collecte (+ 18 kt), des importations (+ 4 kt) et des exportations (+ 10 kt).

Féveroles

en 1 000 t	2013/14	2014/15	2015/16
<i>production</i>	242	280	250
stock initial	15	19	43
collecte	200	208	177
importations	15	13	15
ressources totales	215	240	235
utilisations intérieures	39	74	58
exportations	157	123	95
utilisations totales	196	197	153
stock final	19	43	82

Source: FranceAgriMer, avril 2016

Principales modifications du bilan 2015/16 (mise à jour d'avril 2016, par rapport à janvier 2016) : révision à la baisse des importations et des exportations de 5 kt chacune.