

Note de conjoncture

> L'analyse économique de FranceAgriMer



• Juin 2016

Le marché des végétaux

Les achats de végétaux d'ornement (cumul janvier à mars 2016)

(d'après le panel TNS Sofres cofinancé par FranceAgriMer et Val'hor)

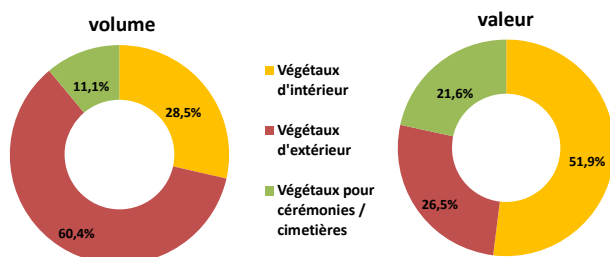
Entre le 1^{er} janvier et le 31 mars 2016, les ménages français ont acheté près de 82 millions de végétaux pour une dépense correspondante de 563 millions d'euros.

Ces chiffres reflètent une croissance de 10% en volume et de 8% en valeur par rapport à la même période 2015, à relativiser cependant compte tenu de la baisse des achats de végétaux intervenue au cours du 1^{er} trimestre 2015, notamment en raison des attentats de janvier.

En 2016, les ménages effectuent leurs achats de végétaux majoritairement entre le 21 et la fin du mois.

Au sein de ces achats, la catégorie des végétaux d'extérieurs prédomine en volume (60% de part de marché), alors qu'en valeur ce sont les végétaux d'intérieur qui pèsent le plus (52% de PDM).

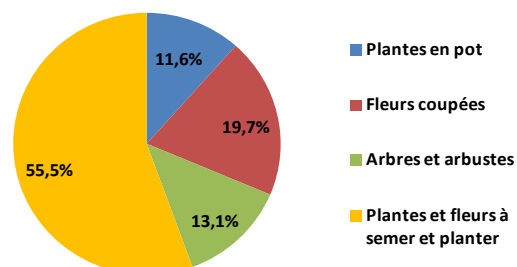
Répartition des achats de végétaux des ménages par catégories 1^{er} trimestre 2016



(source TNS Sofres – élaboration FranceAgriMer)

Si plus de la moitié des achats sont effectués dans les circuits spécialisés, les magasins de la grande distribution pèsent fortement dans les achats de ce premier trimestre 2016 (37% de PDM volume contre 26% en 2015), alors que les fleuristes, avec 16% de PDM, ne progressent que d'un point.

En termes de présentation, les plantes et fleurs à semer et à planter ont constitué l'essentiel des volumes d'achats, avant les fleurs coupées, les arbres et arbustes et les plantes en pot.



S'agissant des espèces, ce sont les pensées qui ont le plus pesé dans ces achats (11 % de PDM volume), suivies des roses (10,5%), des tulipes (9%) et des primevères (8%).

Les jardins ont, pour leur part, été la destination principale de ces achats de végétaux (48 % de PDM volume), avant les intérieurs (28%) et les rebords de fenêtres (10 %).

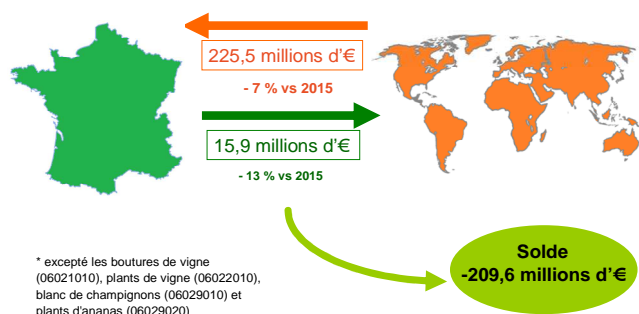
Enfin, pour ce premier trimestre 2016, les occasions d'achats de végétaux des ménages ont été avant tout « pour soi » (68% de PDM volume), ensuite « pour offrir » (21%) et enfin pour « cérémonies et cimetières » (11%).

Commerce extérieur (cumul janvier à mars 2016)

A fin mars 2016, le solde du commerce extérieur du secteur des plantes vivantes et produits de la floriculture présente un déficit de 209,6 millions d'euros (- 7% versus 2015).

Commerce extérieur à fin mars 2016

Plantes vivantes et produits de la floriculture*



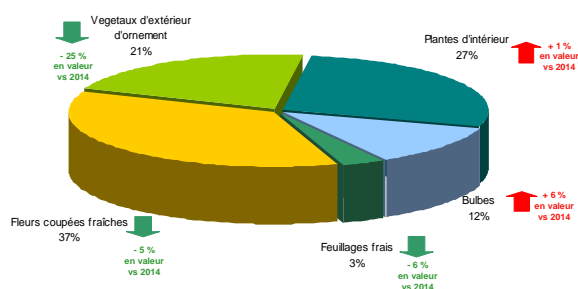
Les importations françaises de fleurs et de plantes ornementales fraîches ont représenté 225,5 millions d'euros, soit une baisse de 7 % par rapport au premier trimestre 2015.

Cependant, en dépit de ce recul, les bulbes et les plantes d'intérieur affichent des hausses respectivement de 6 %, et de 1 % en valeur par rapport à l'année dernière.

Parts de marché des importations françaises

(parts de marché valeur et évolutions en valeur par rapport à 2015)

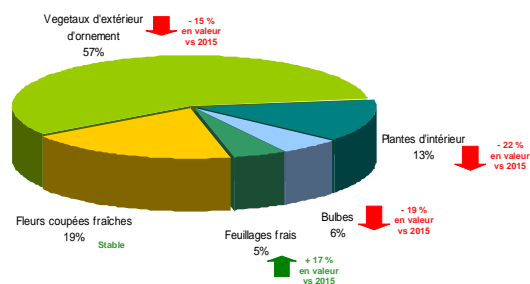
Valeur : 225,5 millions € (- 7 % vs 2015)



Parts de marché des exportations françaises

(parts de marché valeur et évolutions en valeur par rapport à 2015)

Valeur : 15,9 millions € (- 13 % vs 2015)



Les exportations atteignent 15,9 millions d'euros, soit -13 % par rapport à la même période 2015.

Cette baisse incombe essentiellement aux végétaux d'extérieur d'ornement, aux bulbes et aux plantes d'intérieur dont la valeur diminue respectivement de 16 %, 19 % et 22 % par rapport à 2015.

Ont contribué à ce numéro : unité Cultures et filières spécialisées / service Marchés et études de filières