

Conjoncture

> L'analyse économique de FranceAgriMer

> avril 2017 - n° 552



Marché du sucre

Statistiques du mois de Janvier 2017



FranceAgriMer

ÉTABLISSEMENT NATIONAL
DES PRODUITS DE L'AGRICULTURE ET DE LA MER

Bulletin N° 552

Avril 2017

Bulletin n° 552

Avril 2017

Statistiques de janvier 2017

SOMMAIRE

I – La situation mondiale

Faits et chiffres – mars / avril 2017.....	6
Spot et terme proche à Londres et à New York en moyenne mensuelle (11/2006 à 03/2017)..	10
Evolution des cours et prime de blanc depuis mars 2016.....	11
Cours mondiaux sur les marchés de Londres et New York :	
.Termes : Moyennes mensuelles et évolution quotidienne – mars 2017.....	12
Marché à terme de New York :	
. Evolution du nombre de lots échangés et part des opérateurs non commerciaux.....	14
Evolution de la production et de la consommation mondiale de sucre.....	15

II- La situation communautaire

Actualité communautaire – avril 2017	17
Règlements votés en comités de gestion – avril 2017	18
Bilans communautaires sucre 2013/14 à 2016/17	21
Surfaces betteravières et rendements de l'UE de 1996/97 à 2016/17	22
Quotas 2007/08 à 2016/17	23
Production de sucre dans l'UE de 2014/15 à 2016/17	24
Prix moyens du sucre blanc communautaire jusqu'à février 2017	25

III – La situation française

Bilans français, 2014/15, 2015/16 (provisoire) et 2016/17 (prévisionnel).....	30
Diagramme prévisionnel de gestion de la campagne 2016/17.....	31
Bilans mensuels, estimation des ventes pour la consommation intérieure - Campagne 2016/17 - situation au 31 janvier 2017.....	32
Consommation intérieure : Evolution des ventes jusqu'à janvier 2017	33
Consommation intérieure : Ventes, en cumul mobile, jusqu'à janvier 2017.....	34
Etat des stocks de sucre détenus en France par les fabricants – Campagne 2015/16 et 2016/17	35

IV – La situation des DOM

Bilans 2014/15, 2015/16 (provisoire) et 2016/17 (prévisionnel)	37
Production 2014/15, 2015/16 et 2016/17.....	38
Exportations de sucre des DOM (Antilles et Réunion) par destination	39
Importations de sucre des DOM (Antilles et Réunion) par origine	40
Exportations mensuelles de sucre par nature (NC)	41
Importations mensuelles de sucre par nature (NC)	42

V – Les échanges de sucre en l'état

Echanges intra-communautaires de la France :

. Importations en provenance des pays de l'UE jusqu'à janvier 2017.....	44
. Exportations vers les pays de l'UE jusqu'à janvier 2017.....	45

Echanges de la France avec les pays tiers

. Importations par pays d'origine jusqu'à janvier 2017 (campagne 2016/17).....	46
. Importations par pays d'origine de 2013/14 à 2015/16	47
. Exportations par pays de destination jusqu'à janvier 2017 (campagne 2016/17).....	48
. Exportations par pays de destination de 2013/14 à 2015/16	52

Certificats délivrés en France pour l'exportation de sucre.....	56
---	----

VI – Les échanges français de produits sucrés

- Produits sucrés :

. Importations en provenance de l'UE et des pays tiers – janvier 2017	58
. Exportations vers l'UE et les pays tiers – janvier 2017	59

- Sucre incorporé (évaluation) :

. Importations en provenance de l'UE et des pays tiers – janvier 2017	60
. Exportations vers l'UE et les pays tiers – janvier 2017	61
. Solde des échanges – janvier 2017	62

VII – Les échanges français de mélasses

- Bilan des échanges avec l'UE et les pays tiers jusqu'à janvier 2017.....	64
- Importations en provenance des pays de l'UE jusqu'à janvier 2017.....	65
- Exportations vers les pays de l'UE jusqu'à janvier 2017.....	66

VIII – Production et écoulement d'alcool éthylique

- Faits et Chiffres – mars / avril 2017.....	68
- Evolution comparée des cours du sucre, de l'éthanol (Brésil) et du pétrole (mondial)	71
- Bilans alcool éthylique UE – 2012, 2013, 2014 et 2015.....	72
- Production 2013 : Répartition par Etat membre et par matière première.....	73
- Utilisation 2013 : Répartition par Etat membre et par utilisation	74
- Importations de l'UE par pays d'origine de 2007 à 2013.....	75
- Production, utilisations et importations de l'UE - Evolution depuis 2004	76
- Bilans d'alcool éthylique France – 2013, 2014 et 2015.....	78
- Production d'alcool éthylique en France – 2016 (janvier - décembre)	79
- Ecoulement d'alcool éthylique en France – 2016 (janvier - décembre)	80
- Importations et exportations d'alcool éthylique en France - janvier 2009 à janvier 2017.....	81

I – La situation mondiale

Faits et chiffres ¹

Mars / Avril 2017

Monde

El Niño

Les probabilités sont de plus en plus grandes qu'El Niño soit de retour cette année, les Bureaux australien et japonais de météorologie projetant une probabilité de 40 % à 50 % que le phénomène météorologique El Niño réapparaisse cette année. El Niño serait de retour d'ici la fin de l'année dans l'hémisphère nord, selon les prévisions publiées hier par le Centre de prévision climatique (CPC).

Production mondiale 2016/17

Dans sa dernière estimation d'avril 2017, **FO Licht** revoit à la baisse le déficit global à 5,3 Mt, (contre 5,5 Mt prévu en mars), alors que l'excédent de 2017/18 est augmenté de 2,2 Mt à 2,5 Mt.

La production mondiale 2016/17 est estimée en baisse à 176,9 Mt (- 640 000 tonnes). La production de sucre des États-Unis est réduite de 36 000 tonnes en raison de pertes plus importantes que prévu des betteraves sur les champs, auquel s'est ajoutée une réduction de 24 000 tonnes de la production mexicaine en raison des faibles rendements des cannes. Ailleurs, la production chinoise de sucre a été réduite de près de 200 000 tonnes, tandis que la production thaïlandaise a été augmenté 300 000 tonnes. La consommation a été réduite à 180,4 Mt. Les importations pour la Chine et l'Indonésie ont été révisées à la hausse. La forte baisse des cours du sucre brut au cours des dernières semaines a favorisé les livraisons vers ces pays.

Pour 2017/18, la production mondiale pourrait atteindre 189,0 Mt, avec une production plus élevée en Asie, en Europe et en Afrique. La consommation devrait augmenter de 2,0 % pour s'établir à 184,0 Mt (200 000 tonnes de plus que ce qui a été estimé le mois dernier), la hausse étant relativement forte en raison principalement de la reprise prévue de la consommation indienne et de la croissance de la consommation en Indonésie. F.O.Licht prévoit un excédent global de 2,5 Mt pour la campagne 2017/18, contre 2,2 Mt estimées le mois dernier (*F.O.Licht du 19 avril 2017*).

Australie

Selon Reuters, plusieurs semaines seront nécessaires pour évaluer les dommages engendrés par le passage du cyclone Debbie qui s'est abattu sur les zones de production de canne en Australie.

Brésil

Prévisions de récolte 2017/18

L'organisme officiel du gouvernement brésilien, la Conab, a abaissé ses prévisions de récolte de canne pour la campagne 2017/18, en raison de l'impact de la sécheresse dans **la région Centre-Sud** et d'une baisse des surfaces de 2,8 % (8,13 Mha en 2016/17 contre 7,90 Mha), tandis que le rendement en canne augmenterait de 75,33 t/ha en 2016/17 à 75,66 en 2017/18. La raison de la réduction des superficies serait principalement d'ordre financier.

L'agence a réduit la récolte de canne de 612,48 Mt en 2016/17, à **598,04 Mt**. Le gouvernement a estimé la production de sucre du Centre-Sud à **35,47 Mt** de sucre en 2017/18, proche des **35,58 Mt** de 2016/17. La production d'éthanol devrait chuter de 26,20 milliards de litres, à 24,76 milliards de litres.

Les quantités de canne récoltées dans la région du **Nord Nord-est** augmenteraient de 44,70 Mt en 2016/17, à 49,59 Mt en 2017/18. Le rendement moyen en cannes devrait atteindre 53,08 t/ha, contre 48,66 t/ha en 2016/17, ce qui entraînerait une augmentation de la production de sucre du Nord Nord-est à 3,24 Mt, contre 3,11 Mt en 2016/17, tandis que la production d'éthanol augmenterait de 1,60 milliards de litres, à 1,70 milliards de litres.

La récolte totale de canne au Brésil est estimée à 647,63 Mt en 2017/18, contre 657,18 Mt en 2016/17. La production de sucre atteindra 38,70 Mt, pratiquement inchangée par rapport aux 38,69 Mt de la campagne précédente. La production totale d'éthanol devrait se réduire de 27,81 milliards de litres en 2016/17, à 26,45 milliards de litres en 2017/18.

JOB Economia a estimé la récolte de cannes 2017/18 en baisse pour le **Centre-Sud** à 593 Mt, pour une production de sucre de 36,6 Mt. Certains grands États producteurs tels que Goiás et Minas Gerais font face à des pertes de rendement en cannes dues à un manque de pluie. Selon JOB Economia, la pluviosité a été de 10 % inférieure à la normale dans le Centre-Sud dans son ensemble entre avril 2016 et mars 2017. Les États de São Paulo, Mato Grosso do Sul et Paraná ont eu des pluies inférieures à la moyenne, mais néanmoins au dessus de la normale.

Les États de Goiás et Minas Gerais, deuxième et troisième plus grands États producteurs de la région du Centre-Sud après São Paulo, ont subi une baisse respective de 31 % et de 23 % de leurs précipitations.

L'accroissement de 2 % à 3 % de la superficie plantée, par rapport à la campagne 2016/17 dans le Centre-Sud, ne sera pas suffisant pour compenser la baisse prévue des rendements en cannes. Le rendement moyen en cannes, pour 2017/18, devrait atteindre environ de 73 t/ha à 74 t/ha, soit une baisse par rapport aux 76,5 t/ha

de la campagne 2016/17 et bien en-deçà du record de 86 t/ha enregistré en 2009-2010. (FO Licht du 13 avril 2017).

Campagne 2016/17

La récolte 2016/17 du Centre-Sud s'est achevée au 31 mars. Selon l'Unica, la récolte totale de canne mise en œuvre s'élève à 607,14 Mt, en baisse de 11 % par rapport à 2015/16 (617,71 Mt) et la production totale de sucre s'établit en hausse de 45,4 %, à 35,62 Mt de sucre tel quel contre 31,22 Mt un an plus tôt. Cette réduction des quantités de cannes broyées a été compensée par une amélioration de 1,9 % de la qualité des cannes. Le rendement sucre par tonne de canne récoltée s'établit en hausse pour cette campagne à 133,03 Kg/t de sucres totaux récupérables (ATR), contre 130,50 Kg/t en 2015/16. La part des cannes utilisées pour produire du sucre atteint 46,3 %, contre 41 % en 2015/16. Alors que la production de sucre s'établit en hausse par rapport à l'année dernière, la production d'éthanol baisse de 8 % pour atteindre 25,7 Mds de litres. 83 sucreries étaient opérationnelles à la fin mars, contre 137 sucreries l'an dernier, ce qui confirme un démarrage plus lent de la récolte en 2017/18. L'Unica prévoit que 181 sucreries seront en activité durant la première quinzaine d'avril (FO Licht du 13 avril 2017).

Exportations 2016/17

En mars 2017, le Brésil a exporté 1,64 Mt de sucre tel quel, en baisse par rapport à 1,85 Mt exportées au cours du mois précédent et également inférieur aux 2,12 Mt exportées un an plus tôt.

Les exportations de sucre brut sont tombées à 1,14 Mt, contre 1,54 Mt le mois précédent et 1,65 Mt en mars 2016. Les exportations de sucre blanc ont augmenté pour s'établir à 451 702 tonnes, contre 281 713 en février 2017 et 431 587 en mars 2016.

Le total cumulé pour la campagne 2016/17 atteint 28,74 Mt de sucre, valeur brut, contre à 25,12 Mt exportées en 2015/16, proche du record précédent de 28,05 Mt en 2010/11.

Chine

Production 2015/16

Selon les données de l'Association Chinoise du sucre (CSA), la Chine a produit 1,46 Mt de sucre, valeur blanc, en mars 2017, en baisse de 19,3 % par rapport aux 1,81 Mt produites en mars 2016. La production de sucre de canne chute à 1,04 Mt, contre 1,81 Mt l'an dernier, alors que la production de betterave s'est élevée à 26 100 tonnes, contre zéro l'an dernier. La production cumulée de sucre pour les six premiers mois de 2016/17 s'élève à 8,22 Mt, contre 8,0 Mt produites à la même date l'an dernier. La production de sucre de canne a augmenté à 7,19 Mt (7,16 Mt l'an dernier à la même date), tandis que la production de betterave a augmenté de 839 800 tonnes l'an dernier, à 1,027 Mt en 2016/17.

Dans son rapport mensuel sur les cultures, le ministère de l'Agriculture a réduit à 9,25 Mt (- 450 000 tonnes) ses prévisions de production de sucre pour 2016/17 par rapport à l'estimation du mois dernier (F.O.Licht du 11 avril 2017).

Exportations 2016/17

Les importations de sucre ont atteint 300 000 tonnes en mars 2017

Les importations chinoises de sucre se sont élevées à 300 000 tonnes en mars, en hausse de 43,9 % par rapport à l'an dernier, les raffineurs ayant profité des prix mondiaux attractifs et ont préféré acheter avant les résultats de l'enquête menée par le gouvernement sur les allégations d'antidumping par les principaux pays exportateurs. La Chine a prolongé la durée de l'enquête d'un mois, jusqu'au 22 mai. Les importations cumulées des trois premiers mois de l'année ont atteint 890 000 tonnes, en hausse de 47,7 % par rapport à l'an dernier (F.O.Licht du 24 avril 2017).

Cuba

Production 2016/17

Le Groupe sucrier Azcuba prévoit une augmentation de la production de sucre de 12 % en 2016/17, malgré la sécheresse affectant les cannes. En novembre et décembre, durant une courte période de production surnommée "zafra chica", les sucreries ont produit plus de 1 Mt de sucre, chiffre record jamais atteint depuis 15 ans. Mais la sécheresse, les problèmes liés au transport et la vétusté des machines remet en cause cette avance.

54 sucreries devaient être opérationnelles depuis le début de la campagne, néanmoins, à la mi-janvier, seulement 43 sucreries fonctionnaient, les autres étant confrontées à des problèmes récurrents (techniques et infrastructures obsolètes).

Cuba a connu la pire sécheresse au cours des 50 dernières années et les réservoirs d'eau ne sont remplis qu'à 39 % de leur capacité totale. L'année dernière, les sucreries cubaines ont produit 1,6 Mt de sucre (F.O.Licht du 19 avril 2017).

Égypte

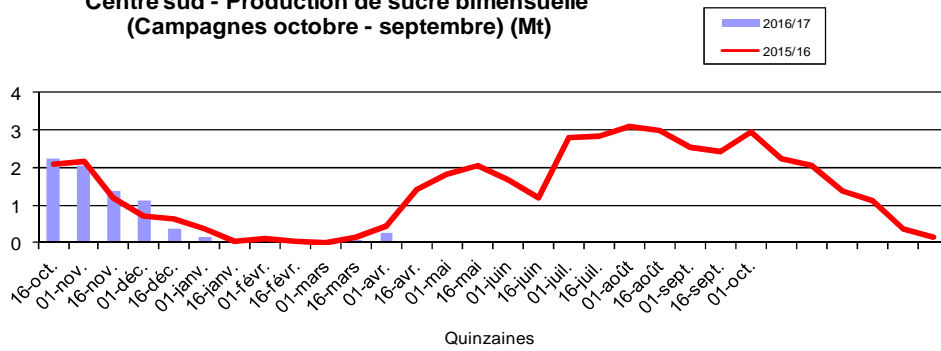
Après avoir retiré, le mois dernier, un droit à l'importation de sucre jusqu'à fin 2017, l'Égypte a annoncé jeudi l'imposition d'un droit de douane à l'exportation de 3 000 livres égyptiennes (\$ 165,47) la tonne. Le pays prévoit de produire environ 2,4 Mt cette année, alors que la consommation nationale est de 3 Mt. Cette décision concernant l'export, qui ne devrait guère avoir d'incidence puisque, hormis le sucre produit dans la zone franche de Savola 2050, aucun sucre ne serait exporté actuellement d'Égypte, souligne un négociant interrogé par Reuters.

Inde

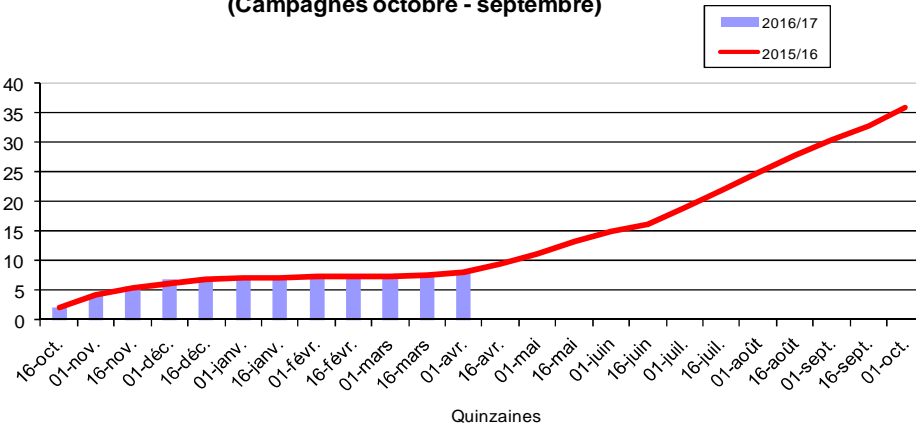
Campagne 2016/17

Brésil - graphiques

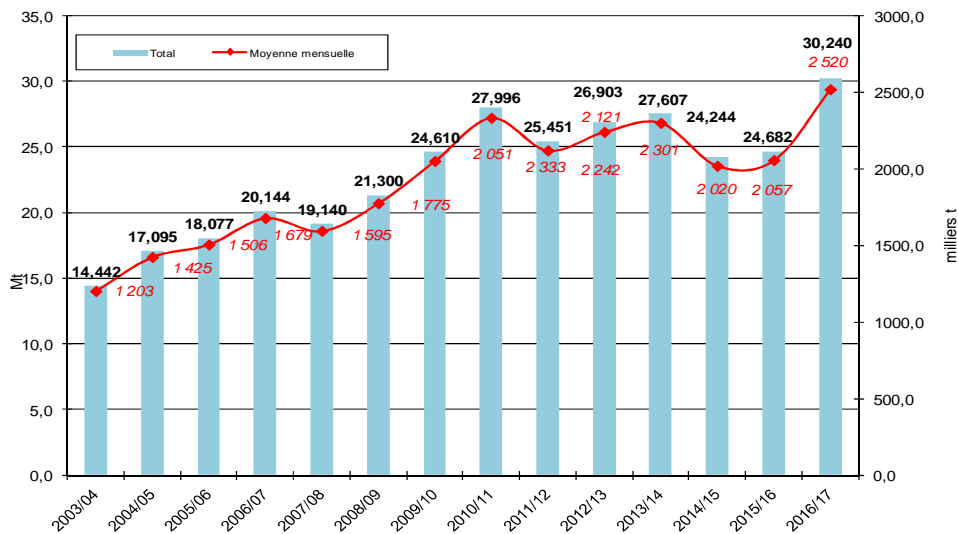
**Centre sud - Production de sucre bimensuelle
(Campagnes octobre - septembre) (Mt)**



**Centre sud - Production de sucre cumulée - 01/04/2017(Mt)
(Campagnes octobre - septembre)**



**Les exportations brésiliennes de sucre de 2003/04 à 2016/17 (mars 2017)
(1 000 t)
(Campagne avril-mars)**



La production de sucre de l'Uttar Pradesh a atteint 8,53 Mt au 18 avril, ce qui constitue la quantité la plus élevée jamais atteinte par rapport à la prévision de l'Indian Sugar Mills Association (ISMA) de 7,66 Mt.

Avec 52 des 116 sucreries, la production finale pourrait atteindre 8,8 Mt, un sommet historique, dépassant le record précédent de 8,48 Mt atteint en 2006/07.

Les sucreries ont traité 80,53 Mt de canne au 18 avril et pourraient atteindre le total de 83,0 Mt, ce qui est néanmoins inférieur au record 2006/07 de 89,50 Mt.

La superficie récoltée a peu varié en 2016/17, mais le rendement moyen des cannes est passé de 66,47 t/ha en 2015/16, à 70 t/ha, tandis que le taux moyen de sucre est en baisse à 10,60 % par rapport au record de 10,62 % de 2015/16 ou les sucreries de l'Uttar Pradesh avaient traité 64,57 Mt de canne.

La hausse de la production s'explique principalement par l'utilisation grandissante de la variété de canne Co 0238, qui aurait couvert 729 000 ha (35,5 % de la superficie totale de cannes). Cette variété de canne produit à la fois plus de canne par ha et permet également un meilleur taux de récupération du sucre. Le rendement moyen de la canne dans l'État est passé de moins de 60 t/ha en 2011/12, 66,47 t/ha en 2015/16, à environ 70,0 t/ha en 2016/17. De plus, pour les sucreries, le principal avantage de la variété Co 0238 réside dans son caractère de «maturité plus précoce», que pour les variétés de canne normales. *F.O.Licht du 20 avril 2017*.

La production de sucre **du Maharashtra** pourrait augmenter de près de 70 % en 2017/18 pour atteindre 7 Mt, valeur blanc. Selon président de la Western India Sugar Mills Association (WISMA), l'abondance des pluies ont poussé les agriculteurs à planter d'avantage de canne. Les deux années consécutives de sécheresse avaient réduit la production de sucre du Maharashtra à 4,19 Mt en 2016/17, (8,42 Mt en 2015/16 et 10,51 Mt en 2014/15), ce qui correspond à la production la plus faible depuis les 2,23 Mt de 2004/05.

Les rendements médiocres qui expliquent la forte baisse de la production de 2016/17, devraient s'améliorer durant la campagne prochaine. De plus, les agriculteurs ont privilégié les cannes, suite la baisse des prix des oléagineux et des légumineuses (*F.O.Licht du 20 avril 2017*).

Importations 2016/17

Après des mois de d'hésitations le gouvernement indien a finalement autorisé l'importation de 500 000 tonnes de sucre brut, en franchise de droits, le sucre devant être importé avant le 12 juin, en raison de la sécheresse qui a ramené la production nationale en deçà des niveaux de consommation, pour la première fois en 7 ans. Les analystes n'écartent pas que l'Inde revienne aux achats ultérieurement. Le marché avait pronostiqué que les volumes importés s'établiraient dans une fourchette allant de 500 000 t à 1,5 Mt. Selon les derniers chiffres de l'Association des fabricants (ISMA), la pro-

duction 2016/17 du pays devrait chuter à 20,3 Mt, comparée à une demande intérieure estimée à quelques 25 Mt l'an dernier. (*F.O.Licht du 5 avril 2017*).

Le 19 avril, le cabinet de l'Union a approuvé une proposition visant à étendre du 29 avril au 28 octobre 2017, pour une période de six mois, la limitation des stocks détenus par les négociants en sucre. Il existe actuellement une limite de stock de 500 tonnes et une limite de rotation de 30 jours pour les négociants de sucre dans des États autres que le Bengale occidental pour lequel la quantité maximale est de 1 000 tonnes (*F.O.Licht du 21 avril 2017*).

Mexique

La production mexicaine de sucre, au titre de la campagne 2016/17, atteint au 15 avril 4,759 Mt tel quel, soit 33 499 tonnes de moins que l'an dernier à la même date.

La quantité de canne mise en œuvre s'élevait à 42,85 Mt, en baisse de 296 514 tonnes par rapport à l'an dernier, malgré une superficie récoltée légèrement plus élevée, pour des rendements moyens en canne de 72,40 t/ha (74,37 t/ha l'an dernier). Le taux de sucre reste inchangé. D'autre part, le taux de sucre extrait par hectare est en baisse de 8,26 t/ha l'an dernier, à 8,04 t/ha (*F.O.Licht du 19 avril 2017*).

Thaïlande

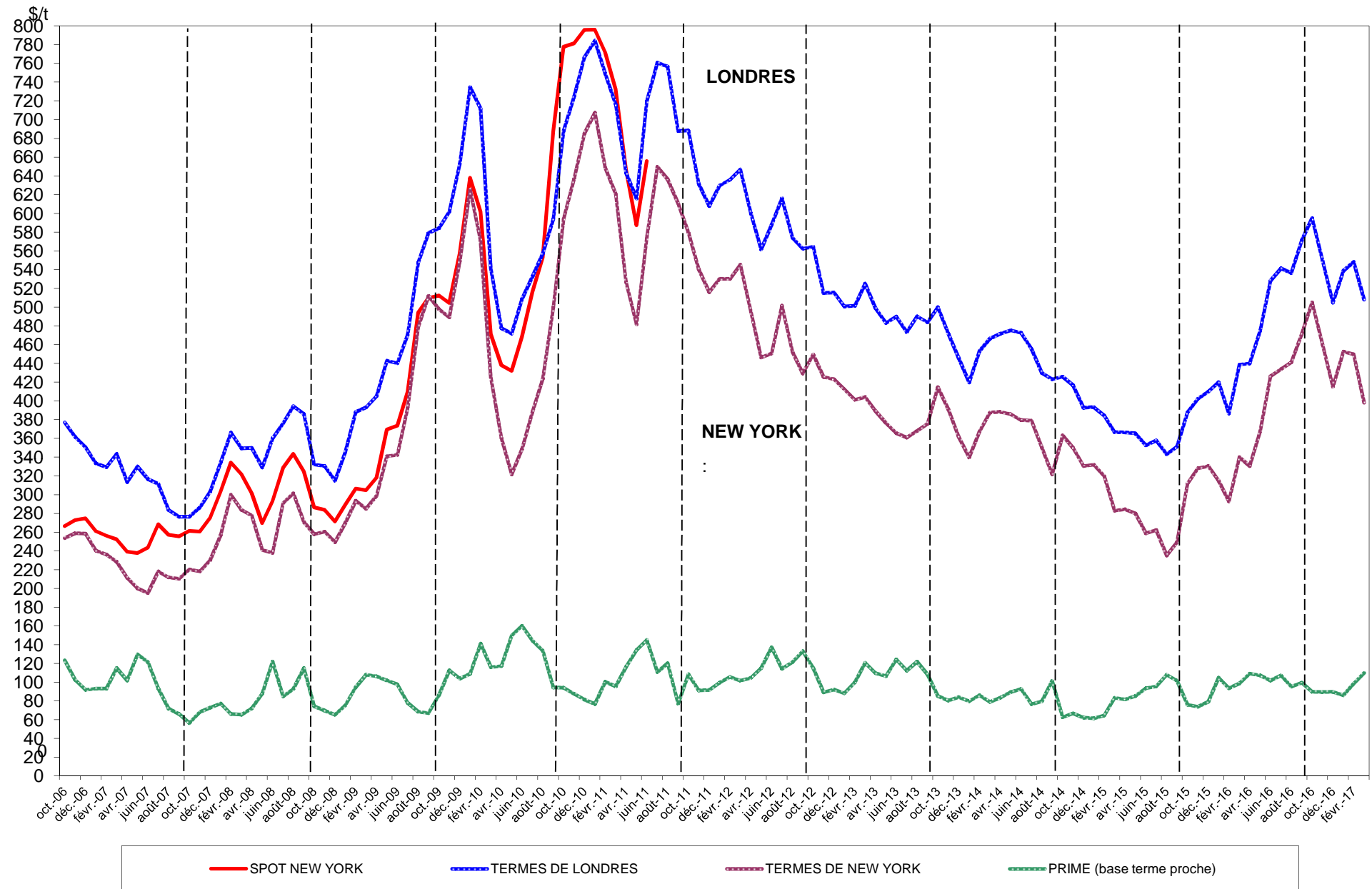
La campagne 2016/17 touche à sa fin, les quantités de canne traitées sont tombées en dessous de 10 000 tonnes à la mi-avril. La quantité totale de canne traitée a atteint 92,78 Mt au 15 avril, en baisse par rapport aux 94,05 Mt l'an dernier. La production de sucre s'est élevée à 10,28 Mt (valeur brut), en hausse par rapport à 10,03 Mt l'an dernier. Le taux d'extraction du sucre est en hausse à 11,08 % pour 2016/17, contre 10,66 % la campagne dernière. La production de mélasse a diminué nettement à 3,85 Mt, contre 4,30 Mt l'an dernier en raison de l'amélioration du taux d'extraction du sucre (*F.O.Licht du 19 avril 017*).

Ukraine

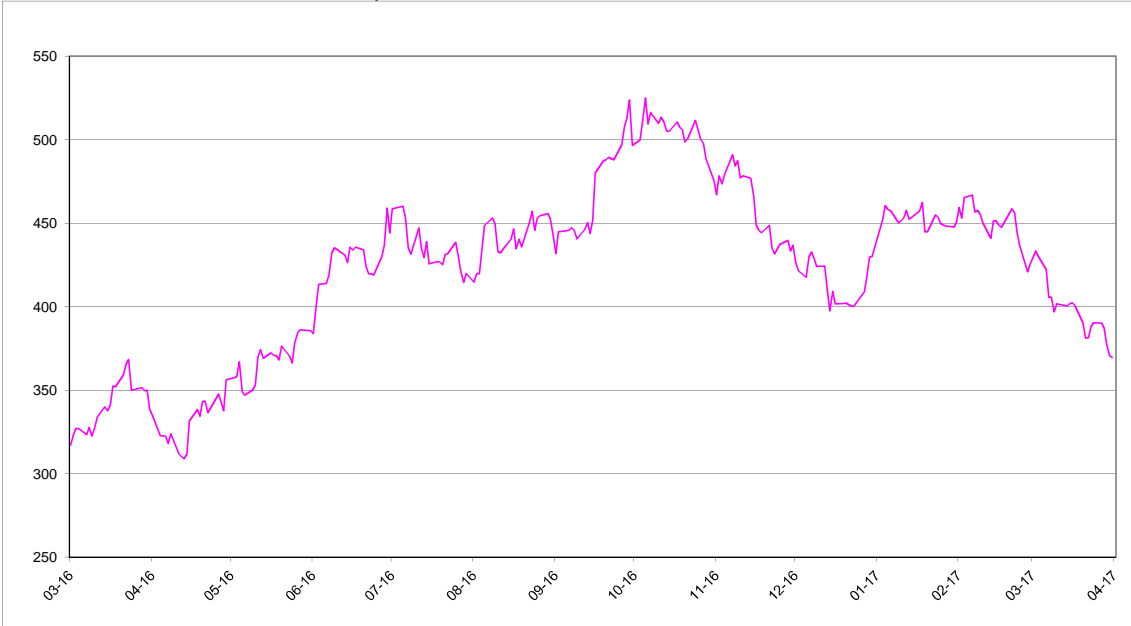
Exportations

Selon le ministère du Développement économique, l'Ukraine a exporté 89 100 tonnes de sucre en mars 2017, en baisse par rapport aux 113 200 tonnes exportées en février. La quantité cumulée depuis septembre 2016 atteint 611 100 tonnes. Les principales destinations, en février, ont été la Côte d'Ivoire (15 260 tonnes), le Soudan (11 388 tonnes) et Myanmar (10 204 tonnes) (*F.O.Licht du 7 avril 2017*).

Spot et terme à Londres et à New York
 octobre 2006 à mars 2017 (en \$/t)



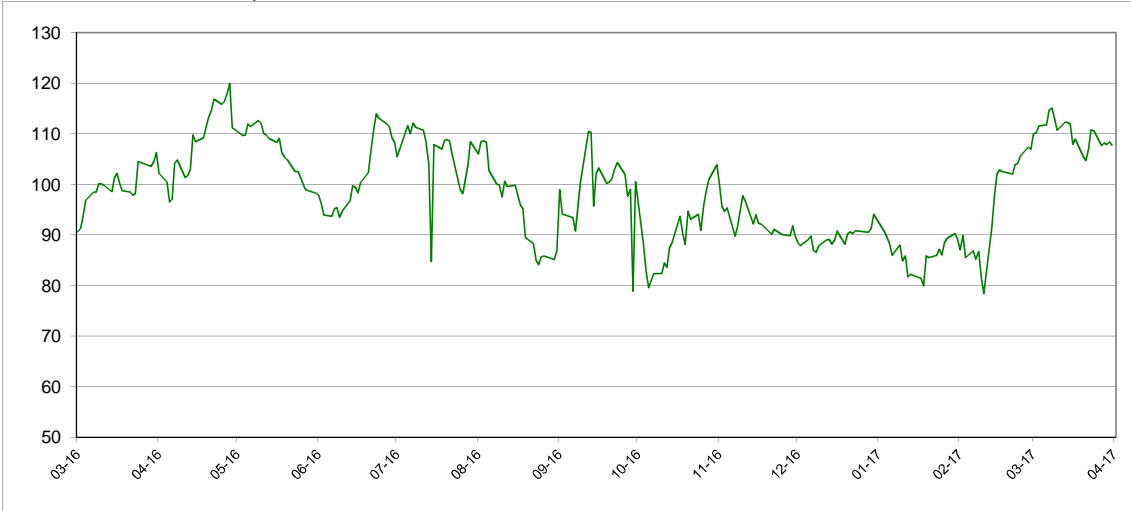
Sucre Brut : New - York n° 11, en \$/tonne depuis le 01/03/2016



Sucre blanc : FOB N° 5 Londres en \$/tonne depuis le 01/03/2016



Prime du blanc en \$/tonne depuis le 01/03/2016



**Évolution des termes
Moyennes mensuelles de Londres et New York**

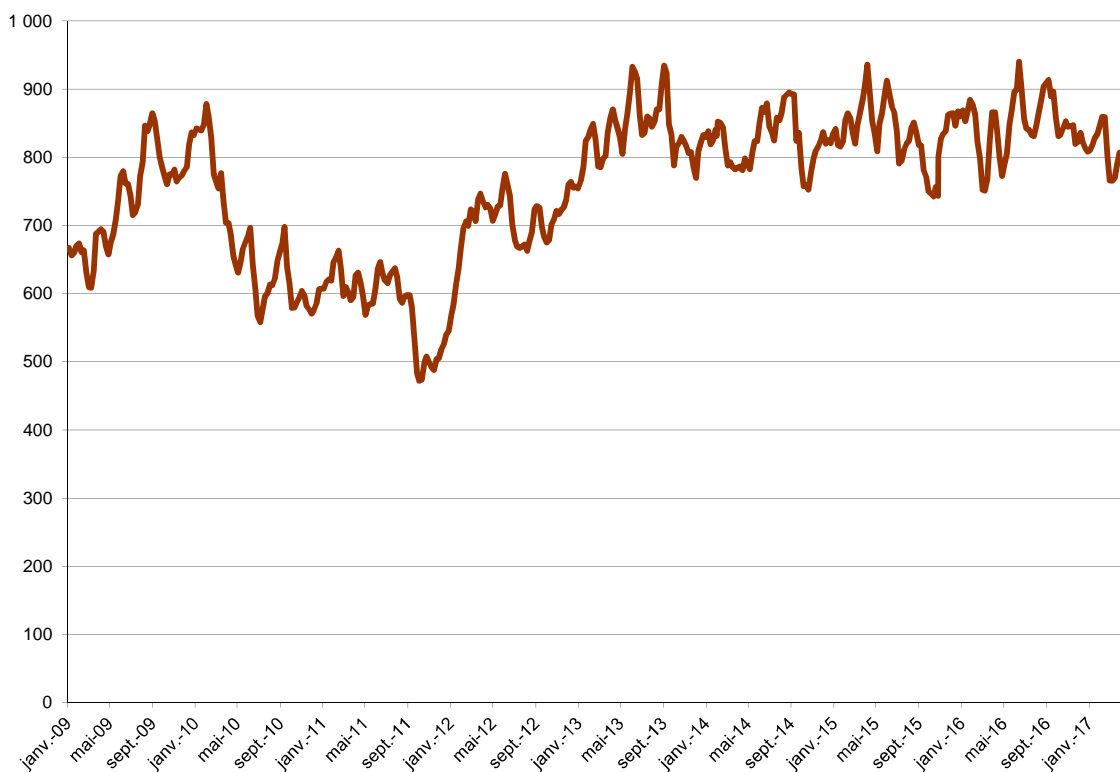
		New York		Londres		1 € =\$
		en cts/lb	en €/t	en \$/t	en €/t	
Janvier	2014	15,42	249,78	419,78	308,43	1,3610
Février	"	16,66	268,83	453,26	331,85	1,3659
Mars	"	17,58	280,46	466,73	337,66	1,3823
Avril	"	17,58	280,96	470,36	340,93	1,3796
Mai	"	17,50	280,92	475,41	346,07	1,3738
Juin	"	17,22	279,30	472,63	347,72	1,3592
Juillet	"	17,18	279,81	455,39	336,35	1,3539
Août	"	15,89	263,02	429,92	322,86	1,3316
Septembre	"	14,60	249,68	423,32	328,12	1,2901
Octobre	"	16,48	286,63	425,87	336,08	1,2672
Novembre	"	15,88	280,69	416,89	334,26	1,2472
Décembre	"	14,99	268,14	392,84	318,59	1,2331
Janvier	2015	15,06	285,74	393,60	338,69	1,1621
Février	"	14,51	281,89	384,49	338,76	1,1350
Mars	"	12,84	261,21	366,60	338,26	1,0838
Avril	"	12,91	264,06	366,34	339,86	1,0779
Mai	"	12,70	251,11	365,48	327,71	1,1153
Juin	"	11,75	230,93	352,75	314,59	1,1213
Juillet	"	11,90	238,53	357,84	325,43	1,0996
Août	"	10,67	211,27	343,38	308,26	1,1139
Septembre	"	11,32	222,36	351,25	313,02	1,1221
Octobre	"	14,14	277,46	387,89	345,25	1,1235
Novembre	"	14,89	305,72	402,26	374,69	1,0736
Décembre	"	15,00	304,10	410,01	377,15	1,0877
Janvier	2016	14,29	290,18	420,01	386,77	1,0860
Février	"	13,29	264,31	386,72	348,72	1,1093
Mars	"	15,43	306,32	438,88	395,30	1,1100
Avril	"	15,00	291,60	439,95	388,01	1,1339
Mai	"	16,68	325,07	475,04	420,08	1,1311
Juin	"	19,34	379,71	528,27	470,55	1,1229
Juillet	"	19,69	392,25	541,42	489,14	1,1068
Août	"	20,01	393,55	536,53	478,54	1,1212
Septembre	"	21,40	420,69	571,34	509,58	1,1212
Octobre	"	22,92	458,20	594,99	539,67	1,1026
Novembre	"	20,87	426,39	549,58	509,41	1,0799
Décembre	"	18,83	393,75	504,88	478,88	1,0543
Janvier	2017	20,54	426,33	538,91	507,44	1,0614
Février	"	20,41	422,63	548,39	515,30	1,0643
Mars	"	18,06	372,79	508,08	475,71	1,0685

Évolution des cours mondiaux du sucre (1^{ers} termes) et de l'euro
en mars 2017

	New York Terme de mars		Londres Terme de mai		1 € =\$
	en cts/lb	en €/t	en \$/t	en €/t	
1 mars-17	19,48	407,72	539,40	512,10	1,0533
2 mars-17	19,66	412,23	543,60	517,02	1,0514
3 mars-17	19,52	407,32	541,90	512,92	1,0565
4 mars-17					
5 mars-17					
6 mars-17	19,15	398,58	534,00	504,15	1,0592
7 mars-17	18,40	383,55	520,30	491,96	1,0576
8 mars-17	18,40	384,28	520,70	493,27	1,0556
9 mars-17	18,00	376,10	509,90	483,27	1,0551
10 mars-17	18,22	378,73	512,40	483,12	1,0606
11 mars-17					
12 mars-17					
13 mars-17	18,18	375,87	513,10	481,20	1,0663
14 mars-17	18,16	376,59	512,60	482,17	1,0631
15 mars-17	18,23	378,36	513,80	483,71	1,0622
16 mars-17	18,25	375,11	510,30	475,76	1,0726
17 mars-17	18,17	373,08	509,50	474,53	1,0737
18 mars-17					
19 mars-17					
20 mars-17	17,70	362,92	495,70	461,03	1,0752
21 mars-17	17,29	352,87	485,90	449,82	1,0802
22 mars-17	17,30	352,91	488,30	451,84	1,0807
23 mars-17	17,60	359,73	498,80	462,45	1,0786
24 mars-17	17,71	361,34	501,00	463,67	1,0805
25 mars-17					
26 mars-17					
27 mars-17	17,70	358,35	497,90	457,25	1,0889
28 mars-17	17,56	356,50	495,30	456,12	1,0859
29 mars-17	17,12	351,16	485,30	451,53	1,0748
30 mars-17	16,81	345,15	479,00	446,12	1,0737
31 mars-17	16,76	345,61	477,20	446,36	1,0691
Moyenne	18,06	372,79	508,08	475,71	1,0685
Maximum	19,66	412,23	543,60	517,02	1,0889
Minimum	16,76	345,15	477,20	446,12	1,0514

Marché à terme de New - York (sucre brut) :
Nombres de lots (positions ouvertes) de janvier 2009 à avril 2017

Milliers de lots



Marché à terme de New - York (sucre brut) :
Parts des opérateurs non commerciaux (positions nettes)

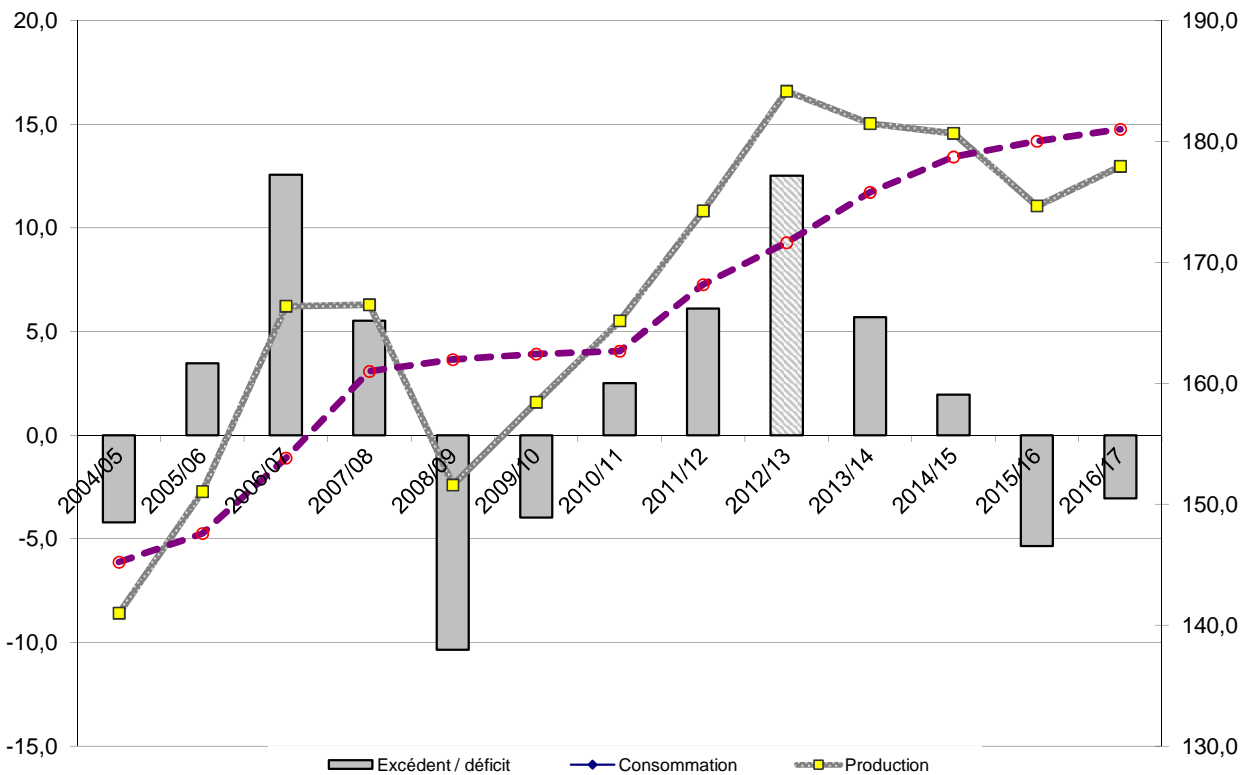
Milliers de lots



Source : CFTC.org

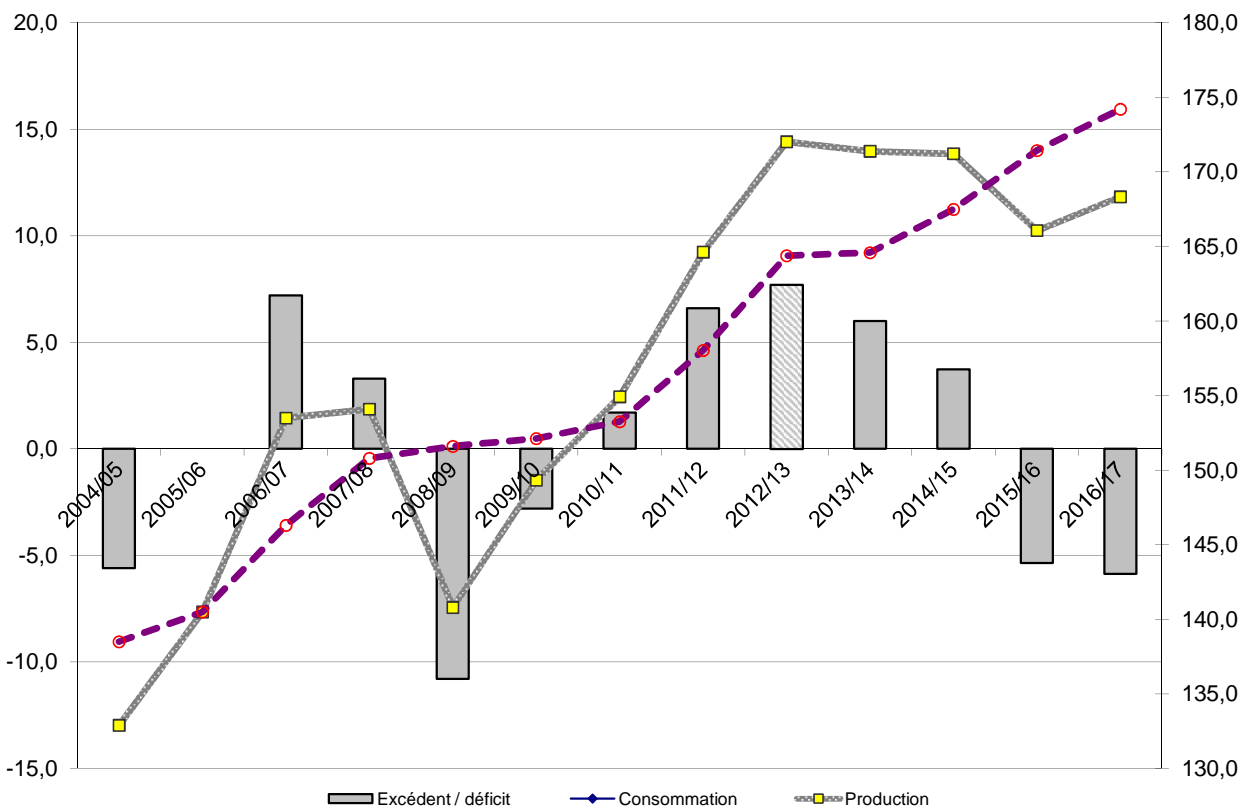
Évolution de l'excédent / déficit mondial (FO Licht) Estimation oct/sept 2016/17

en Mt, valeur brut



Évolution de l'excédent / déficit mondial (ISO) Estimation oct/sept 2016/17

en Mt, valeur brut



NB : L'ISO prend en compte, dans son estimation de la consommation, la différence entre les exportations et les importations mondiales. Cette estimation n'est donc pas tout à fait comparable avec celle de FO Licht. Ceci expliquant l'écart important entre les estimations de ces deux organismes.

II – La situation communautaire

Faits et chiffres

Avril 2017

Stocks de la campagne 2016/17 (publication CE)

La Commission Européenne a présenté les stocks de sucre au 1er février lors du comité de gestion du 27 avril 2017:

- Le stock de sucre du quota est à **9,4 Mt**, en retrait de 9 % par rapport à février 2016 (10,3 Mt).
- Le stock hors quota est à **3,6 Mt** contre 3,4 Mt au 1er février 2016.

Bilans UE-28 campagnes 2015/16 et 2016/17

Les bilans de l'UE-28 n'ont que très peu évolué par rapport à leur version précédente. La principale modification notable reste les importations de sucre en l'état pour 2016/17 qui ont été réévaluées à **2,9 Mt** contre 2,85 Mt, en raison d'un rattrapage constaté dans les échanges du commerce extérieur (Eurostat) et dans les contingents d'importation.

Bilan 2016/17

Ressources

- La production fraîche sous quota (travail à façon inclus) est à **12,6 Mt** et elle est à **4,2 Mt** pour le sucre hors quota. Le total des ressources, avec les importations de sucre en l'état et sous forme de produits transformés, est à présent à **18 Mt** pour le sucre du quota, contre 17,9 Mt précédem-

ment et à **4,2 Mt** pour le sucre hors quota.

Emplois

- Le total des emplois est à **17,4 Mt** pour le sucre du quota, dont 15,9 Mt de livré comme sucre alimentaire. Il est à **3,3 Mt** pour le sucre hors quota, dont 1,2 Mt pour l'éthanol et 0,8 Mt pour l'industrie chimique. Les exportations sur pays tiers restent au niveau maximal autorisé par l'OMC (1,35 Mt).

Stocks

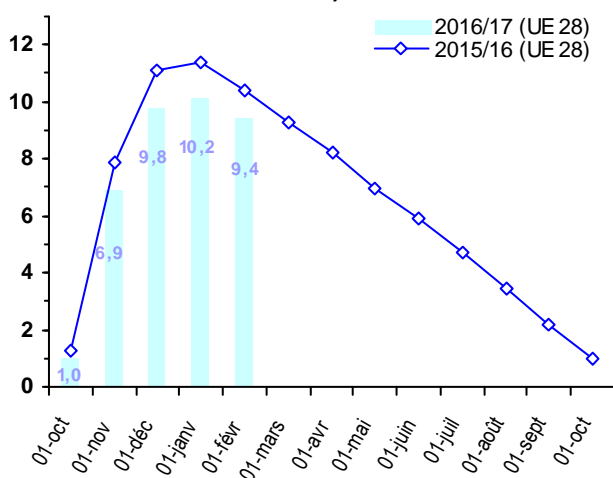
- Le stock du quota prévisionnel au 1er octobre 2017 est nouvellement estimé à **0,61 Mt**, contre 0,55 Mt dans la version précédente et le report reste inchangé à **0,9 Mt**.

Prix moyens du sucre blanc communautaire

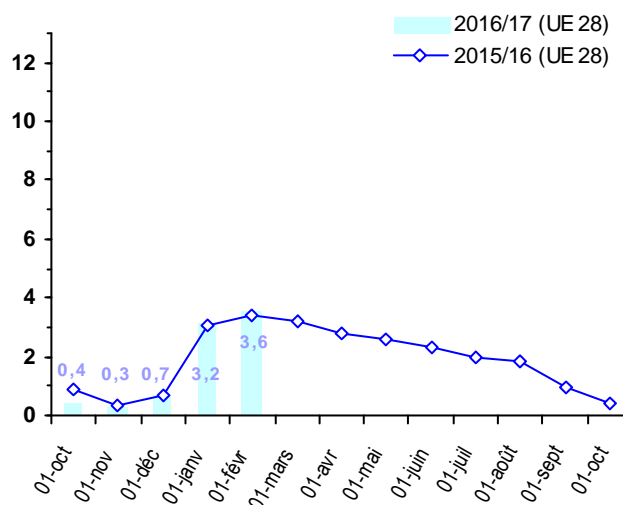
La Commission Européenne a également communiqué les prix moyens de vente du sucre pour le mois de février 2017 :

- **496 €/t** pour le sucre du quota, en progression de 1 €/t par rapport à celui du mois précédent (495 €/t).
- **349 €/t** pour le sucre hors quota, en retrait de 3 €/t par rapport à janvier 2017 (352 €/t).

Stocks de sucre du quota (hors Intervention) en Mt



Stocks de sucre hors-quota en Mt



Importations préférentielles de sucre 2016/17

<i>Tonnes de sucre blanc</i>	Certificats délivrés au 14/04/2017	<i>Certificats délivrés au 15/04/2016</i>
PMA non ACP	25 284,0	30 996,0
ACP – PMA	93 520,0	234 364,0
ACP – non PMA	647 492,0	651 972,0
<i>Afrique centrale</i>	-	-
<i>Afrique Occidentale</i>	-	-
SADC	202 748,0	42 044,0
EAC	-	-
ESA	237 354,0	304 516,0
<i>Pacifique</i>	64 500,0	126 000,0
<i>Cariforum</i>	142 890,0	179 412,0
Total ACP	741 012,0	886 336,0
Total ACP+ PMA non ACP	766 296,0	917 332,0

Depuis le début de la campagne, les certificats d'importations délivrés pour les contingents ACP ou PMA sont à **0,77 Mt** le 14 avril 2017, en retrait de 16 % par rapport à 2015/16 (0,92 Mt). Les certificats délivrés pour le mois de mars 2017 ont atteint **136 000 t**, en hausse de 39 % par rapport aux 98 000 t de mars 2016, réduisant ainsi l'écart entre les deux campagnes qui était précédemment de 27 %.

Les certificats délivrés pour les contingents CXL sont à **372 762 tonnes** équivalent blanc en avril 2017 (+6 % par rapport mars). Le contingent du Brésil progresse à 48 263 t (+80 %) et celui de l'Australie continue sans aucune demande. S'agissant des contingents pour Cuba, l'Inde et Erga Omnes, ils ont été utilisés en totalité, respectivement 67 245 t, 9 627 t et 247 628 t en équivalent blanc.

Quant aux certificats des Balkans, ils sont à **129 173 tonnes** attribuées à la fin du mois d'avril 2017. Ces

quantités sont réparties entre la Bosnie Herzégovine (9 144 t) et la Serbie ou le Kosovo (120 028,6 t). Le sucre industriel reste encore inchangé à 4 768 tonnes attribuées, sur le contingent de 400 000 t.

Actualité réglementaire

Avril 2017

Comité de gestion du 27 avril

Aucun règlement voté

(2017)	Contingents annuels	Certificats délivrés au 20/04/2017
UKRAINE (sucre + isoglucose)	20 070,0	20 070,0
UKRAINE (glucose)	12 000,0	2 090,6
TOTAL		106 157,1
<i>PANAMA</i>	<i>13 440,0</i>	<i>0,0</i>
<i>COLOMBIE</i>	<i>69 440,0</i>	<i>14 730,2</i>
<i>PEROU</i>	<i>24 640,0</i>	<i>24 640,0</i>
<i>AMERIQUE</i>	<i>168 000,0</i>	<i>66 786,9</i>

Bilan communautaire de sucre dans l'UE

Note méthodologique

Le bilan communautaire du sucre est un **bilan d'approvisionnement ou bilan de consommation**, conformément à l'article 22 du règlement 952/06. Cela signifie plus précisément qu'il recense sur une période donnée (campagne de 12 mois), l'ensemble des emplois d'un produit donné (en l'occurrence le sucre) et les ressources mobilisées pour équilibrer ces emplois.

Il répartit le sucre par campagne de consommation ou d'utilisation et non par campagne de production (notamment du fait de la présence de sucre produit lors de la campagne précédente dans les stocks initiaux).

La plupart des postes du bilan communautaire du sucre du quota comme du sucre hors-quota sont connus sur la base des déclarations des opérateurs (fabricants, utilisateurs de sucre, exportateurs et importateurs), à l'exception notable du poste 'Consommation intérieure' qui est estimé par différence avec les autres postes du bilan. Les données individuelles des opérateurs sont agrégées et communiquées par la Commission ou disponibles via la base communautaire du commerce extérieur (COMEXT).

En toute rigueur ce que l'on appelle consommation de sucre lors d'une campagne ne correspond pas à l'utilisation finale de ce sucre pour au moins deux raisons :

les emplois de sucre décrivent les volumes de sucre **achetés** sur le marché intérieur par les industries utilisatrices ou bien exportés sur le reste de l'UE et les pays-tiers. Or il peut y avoir un décalage de plusieurs mois entre l'achat et/ou la livraison de sucre et son utilisation finale, par exemple pour le sucre industriel ; les quantités de sucre vendues et livrées ne correspondent donc pas obligatoirement aux quantités de sucre utilisées ou incorporées lors d'une campagne.

le sucre alimentaire livré sur le marché intérieur n'est pas totalement consommé, au sens alimentaire du terme. Comme tout produit alimentaire, une partie de ce sucre fait l'objet de pertes ou de non consommation.

I. Ressources

L'ensemble des **ressources** regroupe les stocks initiaux en début de campagne, la production fraîche de sucre de la campagne, les importations de sucre en l'état et dans les produits transformés :

1. Stock initial : par définition il est nul pour le sucre hors-quota ; pour le sucre du quota il s'agit du

sucre de la campagne précédente non vendu au 30 septembre, propriété des fabricants, des raffineurs ou de la communauté (intervention publique). Le stock initial en début de campagne est égal au stock à la fin de la campagne précédente.

2. Report de sucre : ressource du bilan du sucre du quota, il correspond au sucre hors quota de la campagne précédente non vendu et qui devient le premier sucre du quota de la campagne en cours. Ce poste peut inclure le cas échéant les quantités de sucre du quota ayant fait l'objet d'une décision de **retrait** lors de la campagne précédente.

3.1 Production fraîche : il s'agit de la production fraîche, qui diffère de la production réglementaire. Cette dernière s'obtient en ajoutant à la production fraîche le report de sucre hors quota de la campagne précédente et en déduisant la quantité de sucre hors quota qui sera reportée sur la campagne suivante. Elle comprend en outre les sirops de sucre destinés à la production d'éthanol (calculé en équivalent sucre). La production fraîche est répartie entre quota et hors quota. La production disponible sous quota correspond au total de la production fraîche sous quota (c'est-à-dire le quota quand celui-ci est intégralement produit moins le report). La production hors quota s'obtient ensuite par différence entre la production fraîche de la campagne et la production fraîche sous quota. La production fraîche de sucre fait l'objet d'estimations jusqu'en décembre à partir des surfaces betteravières et d'une estimation des rendements moyens. En mars de l'année suivante, une fois la campagne de production achevée, les estimations de production sont remplacées par le chiffre issu de la déclaration provisoire des fabricants. Enfin en décembre est disponible le chiffre définitif de production, toujours sur la base des déclarations obligatoires des fabricants.

3.2 Travail à façon : quantité de sucre produite par des transformateurs (fabricants de sucre), dans le cadre de contrats de travail à façon, pour le compte d'un commettant (un autre fabricant de sucre) pouvant se situer dans les DOM ou un autre Etat Membre. Généralement, le commettant contracte des betteraves hors quota pour réaliser son quota de sucre.

4. Importations de sucre en l'état : estimées en cours de campagne à la fois sur la base des contingents préférentiels, des certificats demandés et sur la base des statistiques douanières mensuelles.

5. Importations de sucre dans les produits transformés : estimées en cours de campagne sur la base des quantités importées lors la campagne précédente. Elles regroupent en leur affectant un coefficient de teneur en sucre (fixé par la Commission) les importations de produits contenant du sucre. Elles sont ensuite définitivement fixées sur la base des données enregistrées par les services douaniers des différent Etats membres.

II. Emplois :

Les ressources précédentes permettent d'équilibrer les emplois (consommation) suivants : les exportations vers les pays tiers (sucre en l'état et dans les produits transformés), les stocks de fin de campagne, le report de sucre hors quota, et les livraisons sur le marché intérieur

1. Livraisons sur le marché intérieur : elles comprennent le sucre destiné à la consommation humaine, le sucre hors quota destiné aux utilisations non alimentaires et à la production d'alcool

1.1 Sucre alimentaire : désigne le sucre du quota livré comme sucre alimentaire. En toute rigueur, il correspond aux ventes de sucre destiné à la consommation alimentaire et diffère de celle-ci par le fait qu'une partie du sucre alimentaire vendu n'est pas consommé (pertes). C'est le seul poste qui ne fait l'objet d'aucune déclaration. Estimé en cours de campagne, en général sur la base de la précédente campagne, il est ensuite obtenu par différence entre l'ensemble des ressources de sucre du quota et les utilisations connues de sucre du quota (les exportations et le stock final). Il prend en compte le sucre de bouche et le sucre incorporé dans les produits transformés, les ventes aux ménages et aux collectivités.

1.2 Industries chimiques et pharmaceutiques : volumes de sucre hors-quota livré comme sucre industriel aux industries chimiques, pharmaceutiques et de la levure. Il s'agit bien des quantités de sucre livrées et non des quantités de sucre utilisées par ces industries. Ce poste est estimé en cours de campagne sur la base de la campagne précédente, et ajusté ensuite sur les bilans provisoires puis définitifs fournis par la Commission. La période de référence est une campagne de 14 mois, du 1^{er} Octobre de l'année n au 30 novembre de l'année n+1.

1.3 Producteurs d'alcool : volumes de sucre (sirops) livrés en distilleries pour la production d'alcool (dont alcool carburant).

2. Exportations de sucre en l'état : estimées en cours de campagne sur la base des certificats demandés (quota et hors quota), voire du niveau des exportations de la campagne précédente, elles sont ensuite définitivement fixées sur la base des données enregistrées par les services douaniers des différents Etats membres.

3. Exportations de sucre dans les produits transformés : estimées en cours de campagne sur la base des quantités exportées lors la campagne précédente. Elles regroupent en leur affectant un coefficient de teneur en sucre les exportations de produits contenant du sucre. Elles sont ensuite définitivement fixées sur la base des données enregistrées par les services douaniers des différents Etats membres.

III. Stocks fin de campagne :

. Stock de fin de campagne : défini pour le sucre du quota, il est estimé en cours de campagne, et définitivement fixé lors de la campagne suivante sur la base des déclarations des fabricants

. Report : estimé en cours de campagne, il fait l'objet d'une déclaration de la part des fabricants au plus tard le 15 avril de la campagne. Le report communautaire peut donc être connu dans les mois suivants.

Bilans communautaires de sucre UE-28 de 2013/14 à 2016/17
(Commission Européenne / FranceAgriMer)

(en 1 000 tonnes, valeur blanc)

	2013/14 (1)		2014/15		2015/16 (provisoire)		2016/17 (prévisionnel)	
	Quota	Hors Quota	Quota	Hors Quota	Quota	Hors Quota	Quota	Hors Quota
I - Ressources								
1 - Stocks au 1er octobre	2 557	0	2 013	0	1 331	0	1 000	0
- libres	2 557	0	2 013	0	1 331	0	1 000	0
- intervention	0	0	0	0	0	0	0	0
2 - Report / Retrait	674		560		2 662		927	
3.1 - Production "fraîche"	12 367	4 360	12 673	6 840	10 733	4 203	12 303	4 509
3.2 - Travail à façon	458	-458	287	-287	130	-130	300	-300
4 - Importations des pays tiers de sucre en l'état	3 170	4	2 841	4	2 886	34	2 904	5
5 - Importations des pays tiers de sucre sous forme de produits transformés	580		551		552		552	
6 - Revente de sucre hors quota								
Total des ressources	19 806	3 906	18 925	6 557	18 294	4 107	17 986	4 214
II - Emplois								
1 - Livraisons marché intérieur	16 453	1 996	16 064	2 545	15 789	1 830	15 875	1 950
1.1 Sucre alimentaire	16 453		16 064		15 789		15 875	
1.2 Sucre pour industrie chimique		774		800		800		800
1.3 Sucre pour éthanol		1 222		1 745		1 030		1 150
2 - Exportations sur pays tiers de sucre en l'état	75	1 350	129	1 350	80	1 350	75	1 350
3 - Exportations de sucre sous forme de produits transformés	1 265		1 401		1 424		1 424	
4 - Revente de sucre hors quota								
Total des emplois	17 793	3 346	17 594	3 895	17 293	3 180	17 374	3 300
III - Stocks au 30 septembre								
- libres	2 013		1 331		1 000		612	
- intervention	0		0		0		0	
- retrait								
- report	0	560	0	2 662	0	927	0	914
Total stocks au 30 septembre	2 013	560	1 331	2 662	1 000	927	612	914

Sources : Commission Européenne - FranceAgriMer

(1) - les stocks au 1er octobre 2013 intègrent une estimation pour la Croatie

Quotas sucre de 2007/08 à 2016/17

(en 1 000 tonnes, valeur blanc)

	ALL	AUT	DK	ESP	FIN	FRA	GRE	ITA	PB	POR	RU	SUE	UEBL	HON	LET	LIT	POL	R. TCH	SLQ	SLN	BG	RO	CRO	UE 27 /28	
(>2013/14)																									
2007/08																									
Quotas de base	3 655,5	405,8	420,7	903,8	146,1	4 120,7	317,5	778,7	876,6	44,5	1 221,5	325,7	862,1	406,7	66,5	103,0	1 771,4	469,3	210,2	53,0	4,8	109,2	-	17 273,0	
Quotas additionnels / transitoires	-	-	31,7	-	-	-	-	110,2	54,9	-	-	17,7	20,2	-	-	8,0	1,1	5,6	5,9	-	-	-	-	-	255,3
Abandons de quotas	-	-	-	16,7	56,1	-	158,8	24,9	-	19,5	-	-	-	108,1	66,5	-	-	102,5	70,1	53,0	-	-	-	-	676,1
Total	3 655,5	405,8	452,5	887,2	90,0	4 120,7	158,7	864,1	931,4	25,0	1 221,5	343,4	882,3	298,6	0,0	111,0	1 772,5	372,5	145,9	0,0	4,8	109,2	-	16 852,3	
Total 2007/08 / Total 2006/07	0%	0%	8%	-2%	-38%	0%	-50%	11%	6%	-44%	0%	5%	2%	-27%	-100%	8%	0%	-21%	-31%	-100%	-	-	-	-	-2%
2008/09																									
Quotas de base	3 655,5	405,8	452,5	887,2	90,0	4 120,7	158,7	753,8	931,4	25,0	1 221,5	343,4	882,3	298,6	-	111,0	1 772,5	372,5	145,9	0,0	4,8	109,2	-	16 742,1	
Abandons de quotas	757,2	54,8	80,1	256,6	9,0	683,7	-	245,5	126,5	15,0	165,0	50,2	206,1	193,2	-	20,8	366,9	-	33,6	-	4,8	4,5	-	-	3 273,2
Total	2 898,3	351,0	372,4	630,6	81,0	3 437,0	158,7	508,4	804,9	10,0	1 056,5	293,2	676,2	105,4	-	90,3	1 405,6	372,5	112,3	0,0	0,0	104,7	-	13 468,8	
Total 2008/09 / Total 2007/08	-21%	-14%	-18%	-29%	-10%	-17%	0%	-41%	-14%	-60%	-14%	-15%	-23%	-65%	-	-19%	-21%	0%	-23%	-	-100%	-4%	-	-	-20%
2009/10																									
Quotas de base	2 898,3	351,0	372,4	630,6	81,0	3 437,0	158,7	508,4	804,9	10,0	1 056,5	293,2	676,2	105,4	-	90,3	1 405,6	372,5	112,3	0,0	0,0	104,7	-	13 468,8	
Abandons de quotas	-	-	-	132,1	-	-	-	-	-	-	-	-	-	-	-	-	-	-	-	-	-	-	-	-	132,1
Total	2 898,3	351,0	372,4	498,5	81,0	3 437,0	158,7	508,4	804,9	10,0	1 056,5	293,2	676,2	105,4	-	90,3	1 405,6	372,5	112,3	0,0	0,0	104,7	-	13 336,7	
Total 2009/10 / Total 2008/09	0%	0%	0%	-21%	0%	0%	0%	0%	0%	0%	0%	0%	0%	0%	-	0%	0%	0%	0%	-	0%	0%	-	-	-1%
de 2010/11 à 2016/17*																									
Quotas de base	2 898,3	351,0	372,4	498,5	81,0	3 437,0	158,7	508,4	804,9	10,0	1 056,5	293,2	676,2	105,4	-	90,3	1 405,6	372,5	112,3	0,0	0,0	104,7	192,9	13 336,7	
																									13 529,6
																									(>2013/14)

* Dont DOM (432 220 tonnes à partir de 2010/11, 480 244 tonnes avant 2010/11)

Source : CE et FranceAgriMer

Production de sucre dans l'UE de 2014/15 à 2016/17

(en 1 000 tonnes, valeur blanc)

	ALL	AUT	DK	ESP	FIN	FRA	GRE	ITA	PB	POR	RU	SUE	UEBL	HON	LET	LIT	POL	R. TCH	SLQ	SLN	BG	RO	CRO	UE 27/28
2014/15																								
1. Production "fraîche" (1 000 t de sucre blanc)																								
a) de betteraves	4 495	392	476	606	138	4 577	194	693	1 094	-	1 447	382	847	130	-	183	1 983	596	206	-	-	219	360	19 018
b) DOM (cannes)	-	-	-	-	-	495	-	-	-	0	-	-	-	-	-	-	-	-	-	-	-	-	-	495
c) de mélasses	-	-	-	-	-	-	-	-	-	-	-	-	-	-	-	-	-	-	-	-	-	-	-	-
TOTAL	4 495	392	476	606	138	5 072	194	693	1 094	0	1 447	382	847	130	-	183	1 983	596	206	-	-	219	360	19 514
(2014/15 / 2013/14)	31%	-19%	3%	35%	19%	11%	21%	36%	15%	-79%	17%	1%	8%	12%	-	6%	16%	11%	-6%	-	-	-16%	87%	17%
2. Reports de 2013/14	188	0	31	1	0	6	1	64	20	-	90	26	36	10	-	1	48	20	-	-	-	16	0	560
3. Production (1+ 2)	4 683	392	507	608	138	5 078	195	757	1 114	0	1 536	408	883	140	-	184	2 031	617	206	-	-	235	360	20 074
4. Répartition de la production (1 000 t)																								
a) Production sous Quota	2 898	351	372	498	81	3 437	159	508	805	0	1 056	293	676	105	-	90	1 406	372	112	0	0	105	193	13 520
b) Hors Quota	1 784	41	135	109	57	1 641	36	248	309	0	480	115	207	35	-	94	625	244	94	-	-	131	167	6 554
2015/16																								
1. Production "fraîche" (1 000 t de sucre blanc)																								
a) de betteraves	2 953	408	311	552	120	4 012	151	480	765	-	978	258	749	129	-	128	1 424	456	200	-	-	177	120	14 371
b) DOM (cannes)	-	-	-	-	-	555	-	-	-	10	-	-	-	-	-	-	-	-	-	-	-	-	-	565
c) de mélasses	-	-	-	-	-	-	-	-	-	-	-	-	-	-	-	-	-	-	-	-	-	-	-	-
TOTAL	2 953	408	311	552	120	4 566	151	480	765	10	978	258	749	129	-	128	1 424	456	200	-	-	177	120	14 935
(2015/16 / 2014/15)	-34%	4%	-35%	-9%	-13%	-10%	-22%	-31%	-30%	2557%	-32%	-33%	-11%	-1%	-	-30%	-28%	-24%	-3%	-	-	-19%	-67%	-23%
2. Reports de 2014/15	921	0	65	81	11	197	6	194	189	-	325	83	88	0	-	6	322	65	0	-	-	35	74	2 663
3. Production (1+ 2)	3 874	408	376	633	131	4 764	157	675	954	10	1 303	341	837	129	-	134	1 745	521	200	-	-	211	194	17 598
4. Répartition de la production (1 000 t)																								
a) Production sous Quota	2 898	351	372	498	81	3 437	157	508	805	10	1 056	293	676	105	-	90	1 406	372	112	-	-	105	190	13 525
b) Hors Quota	976	57	4	134	50	1 327	0	166	149	-	247	48	161	23	-	44	340	149	88	-	-	107	4	4 073
2016/17																								
1. Production "fraîche" (1 000 t de sucre blanc)																								
a) de betteraves	3 566	491	435	496	138	4 182	202	378	872	-	888	336	731	143	-	143	1 959	593	221	-	-	150	323	16 247
b) DOM (cannes)	-	-	-	-	-	555	-	-	-	10	-	-	-	-	-	-	-	-	-	-	-	-	-	565
c) de mélasses	-	-	-	-	-	-	-	-	-	-	-	-	-	-	-	-	-	-	-	-	-	-	-	-
TOTAL	3 566	491	435	496	138	4 737	202	378	872	10	888	336	731	143	-	143	1 959	593	221	-	-	150	323	16 811
(2016/17 / 2015/16)	21%	20%	40%	-10%	15%	4%	34%	-21%	14%	-1%	-9%	31%	-2%	11%	-	12%	38%	30%	10%	-	-	-15%	170%	13%
2. Reports de 2015/16	221	0	3	121	0	61	0	166	25	-	169	0	35	5	-	0	90	15	0	-	-	14	4	927
3. Production (1+ 2)	3 787	491	438	616	138	4 798	202	544	897	10	1 056	336	766	148	-	143	2 050	607	221	-	-	163	326	17 738
4. Répartition de la production (1 000 t)																								
a) Production sous Quota	2 898	351	372	498	81	3 437	159	508	805	10	1 056	293	676	105	-	90	1 406	372	112	-	-	105	193	13 529
b) Hors Quota	889	140	66	118	57	1 361	43	36	92	-	0	43	90	42	-	53	644	235	108	-	-	59	134	4 209

Source : UE et FranceAgriMer

Prix moyens du sucre blanc communautaire Octobre 2006 - Février 2017

Prix de vente moyen		
	Sucre du quota €/t	Sucre industriel €/t
oct-06	631	286
nov-06	631	294
déc-06	631	294
janv-07	628	284
févr-07	627	288
mars-07	626	283
avr-07	626	298
mai-07	624	293
juin-07	620	297
juil-07	619	301
août-07	618	319
sept-07	618	305
oct-07	617	287
nov-07	616	277
déc-07	618	278
janv-08	612	289
févr-08	596	271
mars-08	604	271
avr-08	603	261
mai-08	606	264
juin-08	607	263
juil-08	598	263
août-08	601	263
sept-08	595	267
oct-08	578	270
nov-08	574	276
déc-08	574	285
janv-09	564	292
févr-09	551	311
mars-09	567	294
avr-09	564	295
mai-09	566	306
juin-09	563	312
juil-09	562	305
août-09	561	300
sept-09	555	333
oct-09	499	283
nov-09	493	337
déc-09	495	315
janv-10	479	320
févr-10	474	349
mars-10	477	350
avr-10	477	338
mai-10	479	313
juin-10	476	338
juil-10	478	310
août-10	479	320
sept-10	485	319

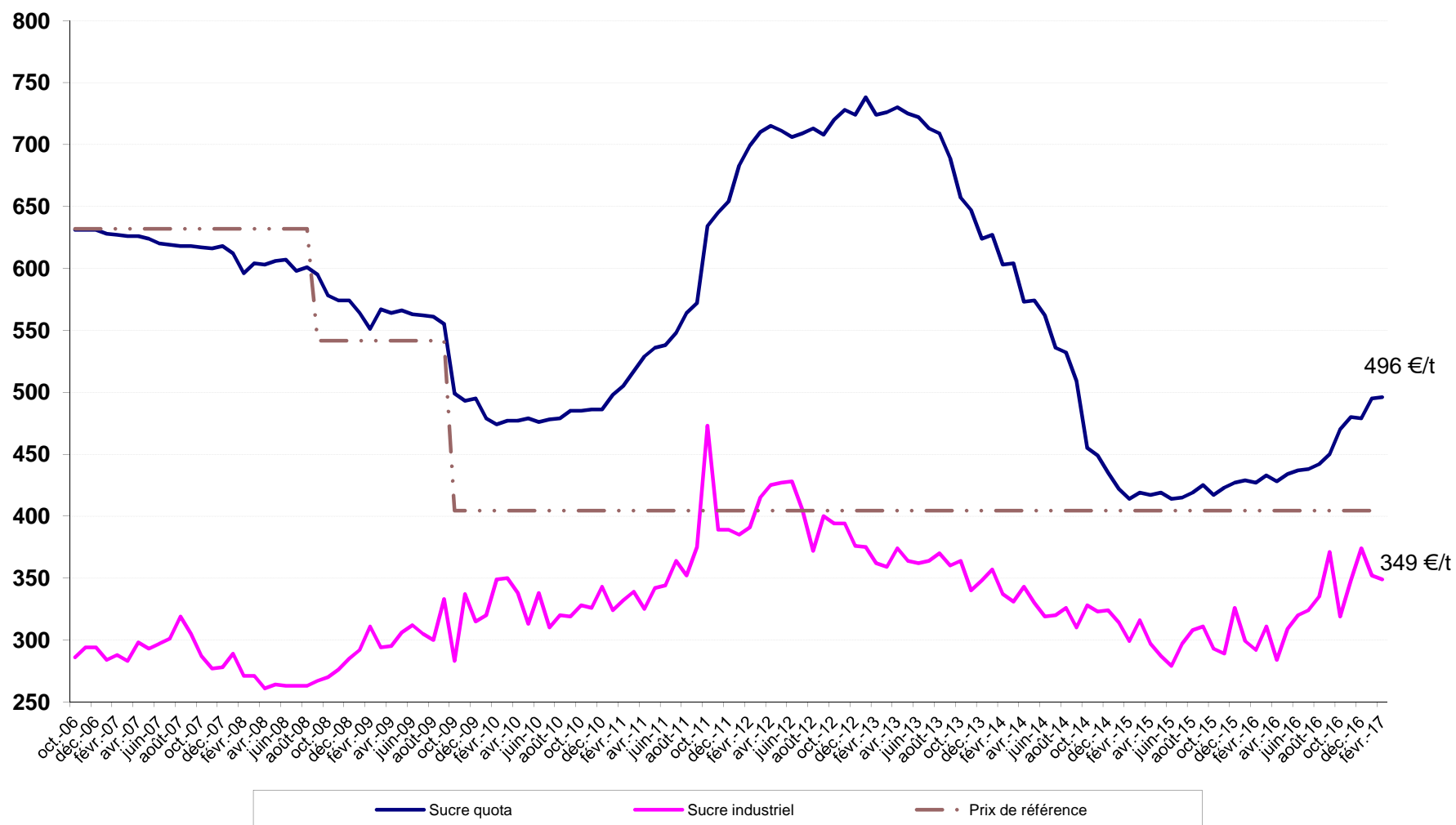
Prix de vente moyen		
	Sucre du quota €/t	Sucre industriel €/t
oct-10	485	328
nov-10	486	326
déc-10	486	343
janv-11	498	324
févr-11	505	332
mars-11	517	339
avr-11	529	325
mai-11	536	342
juin-11	538	344
juil-11	548	364
août-11	564	352
sept-11	572	375
oct-11	634	473
nov-11	645	389
déc-11	654	389
janv-12	683	385
févr-12	699	391
mars-12	710	415
avr-12	715	425
mai-12	711	427
juin-12	706	428
juil-12	709	405
août-12	713	372
sept-12	708	400
oct-12	720	394
nov-12	728	394
déc-12	724	376
janv-13	738	375
févr-13	724	362
mars-13	726	359
avr-13	730	374
mai-13	725	364
juin-13	722	362
juil-13	713	364
août-13	709	370
sept-13	689	360
oct-13	657	364
nov-13	647	340
déc-13	624	348
janv-14	627	357
févr-14	603	337
mars-14	604	331
avr-14	573	343
mai-14	574	330
juin-14	562	319
juil-14	536	320
août-14	532	326
sept-14	509	310

Prix de vente moyen		
	Sucre du quota €/t	Sucre industriel €/t
oct-14	455	328
nov-14	449	323
déc-14	435	324
janv-15	422	314
févr-15	414	299
mars-15	419	316
avr-15	417	297
mai-15	419	287
juin-15	414	279
juil-15	415	297
août-15	419	308
sept-15	425	311
oct-15	417	293
nov-15	423	289
déc-15	427	326
janv-16	429	299
févr-16	427	292
mars-16	433	311
avr-16	428	284
mai-16	434	309
juin-16	437	320
juil-16	438	324
août-16	442	335
sept-16	450	371
oct-16	470	319
nov-16	480	348
déc-16	479	374
janv-17	495	352
févr-17	496	349
mars-17		
avr-17		
mai-17		
juin-17		
juil-17		
août-17		
sept-17		
oct-17		
nov-17		
déc-17		
janv-18		
févr-18		
mars-18		
avr-18		
mai-18		
juin-18		
juil-18		
août-18		
sept-18		

Source : Commission européenne

Prix de référence	
	Sucre du quota €/t
1er juillet 2006	631,9
1er octobre 2008	541,5
depuis le 1/10/2009	404,4

Evolution des prix moyens de vente du sucre blanc communautaire d'octobre 2006 à février 2017 (en €/t)



Source : CE

III – La situation française

Bilan français

Note méthodologique

Le bilan français du sucre est, à l'instar du bilan communautaire, un **bilan d'approvisionnement ou bilan de consommation**, conformément à l'article 22 du règlement 952/06. Les remarques méthodologiques apportées en pages 20 et 21 de ce bulletin sont également vrais pour le bilan français. Il recense sur une période donnée (campagne de 12 mois), l'ensemble des emplois d'un produit donné (en l'occurrence le sucre) et les ressources mobilisées pour équilibrer ces emplois.

Il répartit le sucre par campagne de consommation ou d'utilisation et non par campagne de production (notamment du fait de la présence de sucre produit lors de la campagne précédente dans les stocks initiaux).

La plupart des postes du bilan français du sucre du quota comme du sucre hors-quota sont connus sur la base des déclarations des opérateurs (fabricants, utilisateurs de sucre, exportateurs et importateurs) et des services douaniers, à l'exception notable du poste 'Consommation intérieure' qui est estimé par différence avec les autres postes du bilan.

En toute rigueur ce que l'on appelle consommation de sucre lors d'une campagne ne correspond pas à l'utilisation finale de ce sucre pour au moins deux raisons :

les emplois de sucre décrivent les volumes de sucre **achetés** sur le marché intérieur par les industries utilisatrices ou bien exportés sur le reste de l'UE et les pays-tiers. Or il peut y avoir un décalage de plusieurs mois entre l'achat et/ou la livraison de sucre et son utilisation finale, par exemple pour le sucre industriel ; les quantités de sucre vendues et livrées ne correspondent donc pas obligatoirement aux quantités de sucre utilisées ou incorporées lors d'une campagne.

le sucre alimentaire livré sur le marché intérieur n'est pas totalement consommé, au sens alimentaire du terme. Comme tout produit alimentaire, une partie de ce sucre fait l'objet de pertes ou de non consommation.

I. Ressources

L'ensemble des **ressources** regroupe les stocks initiaux en début de campagne, la production disponible de sucre de la campagne, les importations de sucre en l'état et dans les produits transformés :

1. Stock initial : par définition il est nul pour le sucre hors-quota ; pour le sucre du quota il s'agit du sucre de la campagne précédente non vendu au 30 septembre, propriété des fabricants, des raffineurs ou des sucres

détenus à l'intervention publique en France. Le stock initial en début de campagne est égal au stock à la fin de la campagne précédente.

2. Report de sucre : ressource du bilan du sucre du quota, il correspond au sucre hors quota de la campagne précédente non vendu et qui devient le premier sucre du quota de la campagne en cours. Ce poste peut inclure le cas échéant les quantités de sucre du quota ayant fait l'objet d'une décision de **retrait** lors de la campagne précédente.

3. Production fraîche : il s'agit de la production fraîche, qui diffère de la production réglementaire. Cette dernière s'obtient en ajoutant à la production fraîche le report de sucre hors quota de la campagne précédente et en déduisant la quantité de sucre hors quota qui sera reportée sur la campagne suivante. Elle comprend en outre les sirops de sucre destinés à la production d'éthanol (calculé en équivalent sucre). La production fraîche est répartie entre quota et hors quota. La production disponible sous quota correspond au total de la production fraîche sous quota (c'est-à-dire le quota quand celui-ci est intégralement produit moins le report). La production hors quota s'obtient ensuite par différence entre la production fraîche de la campagne et la production fraîche sous quota. La production fraîche de sucre fait l'objet d'estimations jusqu'en décembre à partir des surfaces betteravières et d'une estimation des rendements moyens. En mars de l'année suivante, une fois la campagne de production achevée, les estimations de production sont remplacées par le chiffre issu de la déclaration provisoire des fabricants. Enfin, en décembre, est disponible le chiffre définitif de production, toujours sur la base des déclarations obligatoires des fabricants.

4. Importations de sucre en l'état : estimées en cours de campagne à la fois sur la base des contingents préférentiels, des certificats demandés et sur la base des statistiques douanières mensuelles.

5. Importations de sucre dans les produits transformés : estimées en cours de campagne sur la base des quantités importées lors la campagne précédente. Elles regroupent en leur affectant un coefficient de teneur en sucre (fixé par la Commission) les importations de produits contenant du sucre. Elles sont ensuite définitivement fixées sur la base des données enregistrées par les services douaniers.

II. Emplois :

Les ressources précédentes permettent d'équilibrer les emplois (consommation) suivants : les exportations vers pays tiers (sucre en l'état et dans les produits

transformés), les stocks de fin de campagne, le report de sucre hors quota, et les livraisons sur le marché intérieur

1. Livraisons sur le marché intérieur : elles comprennent le sucre destiné à la consommation humaine, le sucre hors quota destiné aux utilisations non alimentaires et à la production d'alcool

Sucre alimentaire : désigne le sucre du quota livré comme sucre alimentaire. En toute rigueur, il correspond aux ventes de sucre destiné à la consommation alimentaire et diffère de celle-ci par le fait qu'une partie du sucre alimentaire vendu n'est pas consommé (pertes). C'est le seul poste qui ne fait l'objet d'aucune déclaration. Estimé en cours de campagne, en général sur la base de la précédente campagne, il est ensuite obtenu par différence entre l'ensemble des ressources de sucre du quota et les utilisations connues de sucre du quota (les exportations et le stock final). Il prend en compte le sucre de bouche et le sucre incorporé dans les produits transformés, les ventes aux ménages et aux collectivités,

1.1 Industries chimiques et pharmaceutiques : volumes de sucre hors-quota livré comme sucre industriel aux industries chimiques, pharmaceutiques et de la levure. Il s'agit bien des quantités de sucre livrées et non des quantités de sucre utilisées par ces industries. Ce poste est estimé en cours de campagne sur la base des déclarations mensuelles de livraisons de sucre industriel par les fabricants. La période de référence est une campagne de 14 mois, du 1^{er} Octobre de l'année n au 30 novembre de l'année n+1.

1.2 Producteurs d'alcool : volumes de sucre (sirops) livrés en distilleries pour la production d'alcool (dont alcool carburant)

2. Exportations vers pays tiers et livraisons vers l'UE de sucre en l'état : estimées en cours de campagne sur la base des certificats demandés (quota et hors quota), voire du niveau des exportations de la campagne précédente, elles sont ensuite estimées sur la base des données enregistrées par les services douaniers (données mises à jour et définitivement fixées au bout de 12 mois). S'agissant des RUP (régions ultra périphériques de l'Europe), les quantités livrées font l'objet d'une déclaration et portent sur une période de référence allant du 1^{er} Octobre de l'année n au 31 décembre de l'année n+1.

3. Exportations de sucre dans les produits transformés : estimées en cours de campagne sur la base des quantités exportées lors la campagne précédente. Elles regroupent en leur affectant un coefficient de teneur en sucre les exportations de produits contenant du sucre. Elles sont ensuite estimées sur la base des données enregistrées par les services douaniers (données mises à jour et définitivement fixées au bout de 12 mois).

III . Stocks fin de campagne :

. Stock de fin de campagne : défini pour le sucre du quota, il est estimé en cours de campagne, et définitivement fixé lors de la campagne suivante sur la base des déclarations des fabricants

. Report : estimé en cours de campagne, il fait l'objet d'une déclaration de la part des fabricants au plus tard le 15 avril de la campagne. Le report peut donc être connu dans les mois suivants.

Bilans français de sucre

(en 1 000 tonnes, valeur blanc)

	2014/15 (Octobre- Septembre) (1)			2015/16 (Octobre- Septembre) (1) Provisoire			2016/17 (Octobre- Septembre) (1) Prévisionnel		
	Quota	Hors quota	Total	Quota	Hors quota	Total	Quota	Hors quota	Total
I - Ressources									
1 - Stocks au 1^{er} octobre	401	0	401	169	0	169	207	0	207
- libres	401	0	401	169	0	169	207	0	207
- intervention	0		0	0		0	0		0
2 - Report	6		6	197		197	61		61
3- Production	3 431	1 641	5 072	3 240	1 327	4 566	3 376	1 361	4 737
- Métropole (2)	2 999	1 578	4 577	2 808	1 204	4 012	2 944	1 238	4 182
- DOM	432	63	495	432	123	555	432	123	555
4 - Importations de sucre en l'état	342	0	342	329	0	329	330	0	330
3.1. Importations ACP et autres	105	0	105	75	0	75	80	0	80
3.2. Importations de l'UE	237		237	254		254	250		250
5 - Importations de sucre sous forme de produits transformés	751		751	845		845	840		840
6 - Remise en vente de sucre hors quota	0		0	0		0	0		0
Total des ressources	4 931	1 641	6 571	4 780	1 327	6 107	4 814	1 361	6 175
II - Emplois									
1 - Livraisons sur le marché intérieur	2 080	1 088	3 168	1 852	870	2 722	1 900	820	2 720
1.1. Sucre alimentaire	2 080		2 080	1 852		1 852	1 900		1 900
1.2. Sucre pour Alcool et Ethanol		798	798		550	550		490	490
1.3. Sucre pour Chimie et Pharmacie		290	290		320	320		330	330
2 - Exportations de sucre en l'état	1 857	355	2 213	1 810	396	2 206	1 804	362	2 166
2.1. Exportations vers l'UE (hors Belgique)	1 839	62	1 901	1 806	35	1 841	1 800	35	1 835
2.2. Exportations vers les pays tiers	18	280	298	3	349	353	4	315	319
- avec restitutions	0		0	0		0	0		0
- sans restitutions	18		18	3		3	4		4
- sucre hors quota		280	280		349	349		315	315
2.3. Livraisons RUP		13	13		12	12		12	12
3 - Exportations de sucre sous forme de produits transformés	824		824	912		912	900		900
4 - Remise en vente de sucre hors quota		0	0		0	0		0	0
Total des utilisations	4 761	1 443	6 205	4 573	1 266	5 839	4 604	1 182	5 786
III - Stocks au 30 septembre									
- libres	169	0	169	207	0	207	211	0	211
- intervention	0	0	0	0	0	0	0	0	0
- report / retrait	0	197	197	0	61	61	0	179	179
Total des stocks au 30 septembre	169	197	367	207	61	268	211	179	389

(1) - Les différences qui peuvent être constatées entre les différents totaux sont liés à des écarts d'arrondis.

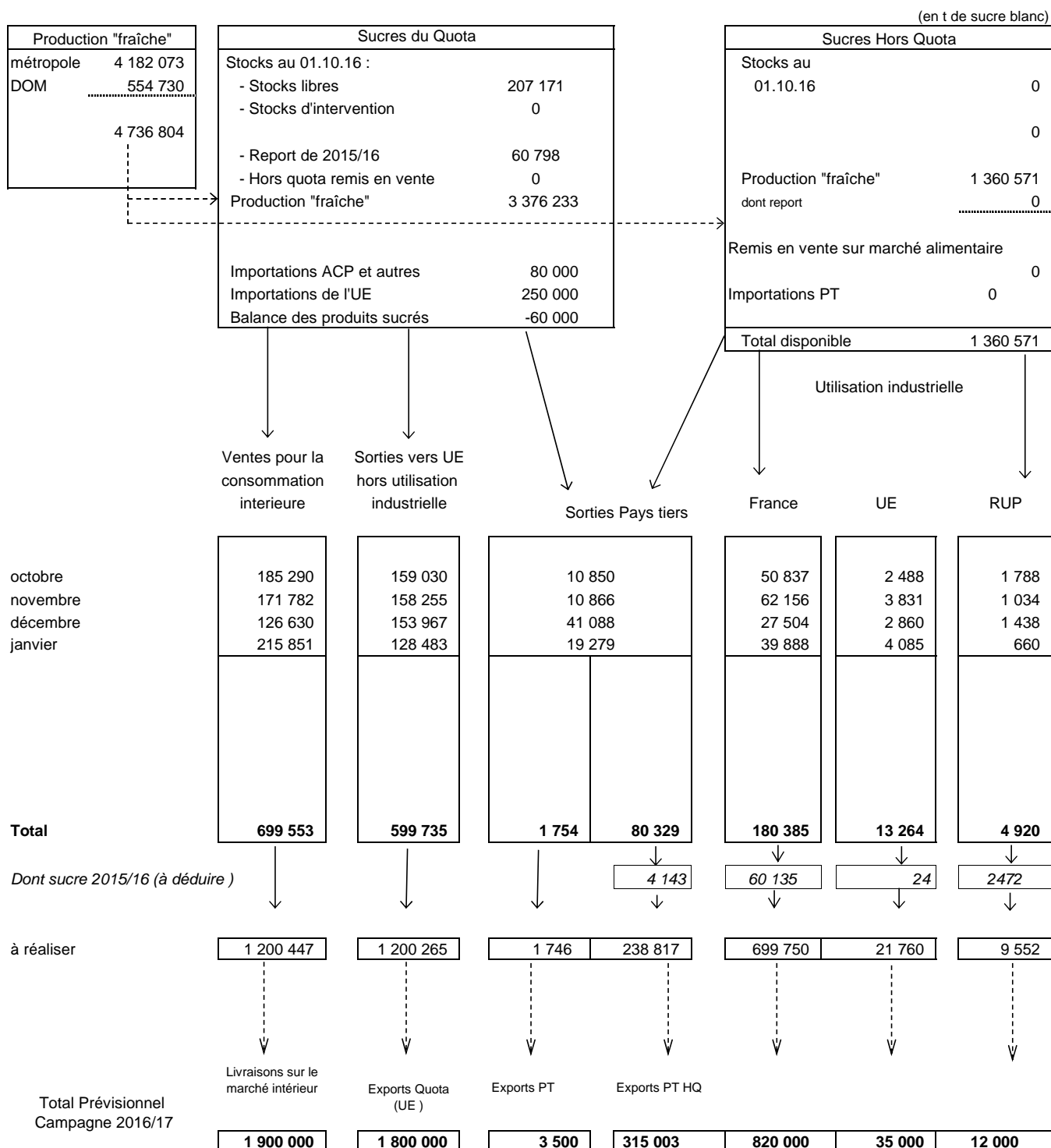
(2) - Détail de la production réglementaire 2014/15 (hors report de 2013/14) : production physique sucre de betteraves - TAF pour les DOM - TAF pour l'UE + TAF de l'UE (5 115 - 239 - 299 + 0 = 4 577)

- Détail de la production réglementaire 2015/16 (hors report de 2014/15) : production physique sucre de betteraves - TAF pour les DOM - TAF pour l'UE + TAF de l'UE (4 515 - 313 - 190 + 0 = 4 012)

- Détail de la production réglementaire 2016/17 (hors report de 2015/16) : production physique sucre de betteraves - TAF pour les DOM - TAF pour l'UE + TAF de l'UE (4 687 - 323 - 182 + 0 = 4 182)

Sources : COMEXT, FranceAgriMer

**Diagramme de gestion
de la campagne sucrière française 2016/17
1^{er} octobre 2016 - 30 septembre 2017**



STOCKS DE FIN DE CAMPAGNE au 30 septembre 2015			
Stocks libres (Quota)	210 702	Hors Quota	178 568
		Report	178 568
		Retiré	0

**Bilans français mensuels -
estimation des ventes pour la consommation interieure
Campagne 2015/16**

(en t de sucre blanc)

	TOTAL 01.10.15 30.09.16	octobre 2016	novembre 2016	décembre 2016	janvier 2017	TOTAL 01.10.16 31.01.17
I - APPORTS SUR LE MARCHÉ						
a) Mises sur le marché par les fabricants (y compris sucre industriel et intervention)	3 900 875	379 108	384 400	330 839	378 503	1 472 850
b) Importations de l'UE :						
- en l'état	254 308	26 046	24 087	22 668	33 043	105 844
- produits transformés	709 502	64 395	56 722	55 960	51 300	228 377
c) Importations des pays tiers :						
- en l'état	74 963	8 087	6 095	5 025	5 397	24 604
- produits transformés	64 585	5 064	4 727	5 557	5 753	21 101
TOTAL	4 805 122	482 700	476 031	420 049	473 996	1 852 776
II - EXPORTATIONS						
a) Sur l'UE :						
- en l'état	1 856 058	163 306	163 120	158 265	133 228	617 919
- dont sucre industriel	37 389	2 488	3 831	2 860	4 085	13 264
- dont RUP	12 470	1 788	1 034	1 438	660	4 920
- produits transformés	637 676	54 829	52 758	48 714	49 827	206 128
b) Sur pays tiers :						
- en l'état (y compris Hors quota)	294 027	10 850	10 866	41 088	19 279	82 083
- produits transformés	199 286	17 588	15 349	17 848	15 923	66 708
TOTAL	2 987 047	246 573	242 093	265 915	218 257	972 838
III - LIVRAISONS MARCHÉ INTERIEUR (I - II)	2 755 658	236 127	233 938	154 134	255 739	879 938
- Métropole (1)	1 824 309	180 231	164 343	123 904	213 876	682 354
- DOM	37 195	5 059	7 439	2 726	1 975	17 199
- Sucre industriel	894 154	50 837	62 156	27 504	39 888	180 385

(1) Les chiffres indiqués ne comprennent pas le sucre industriel

Sources : Douanes et FranceAgriMer

Évolution des ventes pour la consommation intérieure (1)
jusqu'au mois de janvier 2017

(en t de sucre blanc)

MOIS	CAMPAGNE 2007/08		CAMPAGNE 2008/09		CAMPAGNE 2009/10		CAMPAGNE 2010/11		CAMPAGNE 2011/12		CAMPAGNE 2012/13		CAMPAGNE 2013/14		CAMPAGNE 2014/15		CAMPAGNE 2015/16		CAMPAGNE 2016/17		
	Ventes du mois	Ventes cumulées	Ventes du mois	Ventes cumulées	Ventes du mois	Ventes cumulées	Ventes du mois	Ventes cumulées	Ventes du mois	Ventes cumulées	Ventes du mois	Ventes cumulées	Ventes du mois	Ventes cumulées	Ventes du mois	Ventes cumulées	Ventes du mois	Ventes cumulées	Ventes du mois	Ventes cumulées	
octobre	277 897	277 897	182 392	182 392	200 562	200 562	217 394	217 394	202 193	202 193	225 127	225 127	267 804	267 804	294 430	294 430	228 906	228 906	(2)	236 127	236 127
novembre	258 671	536 568	261 289	443 681	374 708	575 270	215 591	432 985	215 163	417 356	236 209	461 336	279 001	546 805	151 327	445 757	184 043	412 949	(2)	233 938	470 065
décembre	210 815	747 383	36 586	480 267	215 195	790 465	195 788	628 773	205 061	622 417	156 090	617 426	160 579	707 384	215 282	661 039	203 239	616 188	(2)	154 134	624 199
janvier	250 328	997 711	215 554	695 821	284 599	1 075 064	235 124	863 897	236 351	858 768	248 323	865 749	269 639	977 023	255 385	916 424	240 856	857 044	(2)	255 739	879 938
février	235 089	1 232 800	207 162	902 983	243 281	1 318 345	253 550	1 117 447	328 889	1 187 657	265 451	1 131 200	172 214	1 149 237	240 266	1 156 690	(2)	266 318	1 123 362		
mars	276 233	1 509 033	218 917	1 121 900	507 821	1 826 166	252 591	1 370 038	279 698	1 467 355	300 215	1 431 415	314 390	1 463 627	244 502	1 401 192	(2)	266 957	1 390 319		
avril	273 326	1 782 359	305 763	1 427 663	276 479	2 102 645	226 728	1 596 766	253 699	1 721 054	343 033	1 774 448	286 854	1 750 481	293 492	1 694 684	(2)	242 845	1 633 164		
mai	257 503	2 039 862	284 222	1 711 885	170 979	2 273 624	243 847	1 840 613	227 184	1 948 238	253 635	2 028 083	291 081	2 041 562	247 612	1 942 296	(2)	239 244	1 872 408		
juin	271 703	2 311 565	306 128	2 018 013	260 641	2 534 265	263 405	2 104 018	288 466	2 236 704	234 902	2 262 985	312 022	2 353 584	295 038	2 237 334	(2)	258 882	2 131 290		
juillet	231 072	2 542 637	-223 620	1 794 393	202 558	2 736 823	201 465	2 305 483	206 890	2 443 594	253 022	2 516 007	202 823	2 556 407	268 755	2 506 089	(2)	196 450	2 327 740		
août	250 973	2 793 610	254 351	2 048 744	416 823	3 153 646	187 641	2 493 124	215 841	2 659 435	220 465	2 736 472	278 549	2 834 956	302 233	2 808 322	(2)	229 520	2 557 260		
septembre	358 913	3 152 523	212 431	2 261 175	240 652	3 394 298	238 351	2 731 475	257 933	2 917 368	273 690	3 010 162	297 354	3 132 310	208 828	3 017 150	(2)	198 398	2 755 658		

(1) Les chiffres indiqués incluent le sucre industriel

(2) Chiffres encore provisoires.

Source : FranceAgriMer

**Évolution des ventes pour la consommation intérieure (1)
en cumul mobile sur douze mois jusqu'au mois de janvier 2017**

(en t de sucre blanc)

MOIS	Année 2008	Année 2009	Année 2010	Année 2011	Année 2012	Année 2013	Année 2014		Année 2016	Année 2017
janvier	2 841 564	2 850 633	2 640 418	3 183 131	2 726 346	2 924 349	3 121 436	3 071 711	2 957 770	(2) 2 778 552
février	2 849 955	2 822 706	2 676 537	3 193 400	2 801 685	2 860 911	3 028 199	3 139 763	(2) 2 983 822	
mars	2 915 411	2 765 390	2 965 441	2 938 170	2 828 792	2 881 428	3 042 374	3 069 875	(2) 3 006 277	
avril	2 957 574	2 797 827	2 936 157	2 888 419	2 855 763	2 970 762	2 986 195	3 076 513	(2) 2 955 630	
mai	2 969 114	2 824 546	2 822 914	2 961 287	2 839 100	2 997 213	3 023 641	3 033 044	(2) 2 947 262	
juin	2 954 637	2 858 971	2 777 427	2 964 051	2 864 161	2 943 649	3 100 761	3 016 060	(2) 2 911 106	
juillet	2 999 556	2 404 279	3 203 605	2 962 958	2 869 586	2 989 781	3 050 562	3 081 992	(2) 2 838 801	
août	3 031 610	2 407 657	3 366 077	2 733 776	2 897 786	2 994 405	3 108 646	3 105 676	(2) 2 766 088	
septembre	3 152 523	2 261 175	3 394 298	2 731 475	2 917 368	3 010 162	3 132 310	3 017 150	(2) 2 755 658	
octobre	3 057 018	2 279 345	3 411 130	2 716 274	2 940 302	3 052 839	3 158 936	2 951 626	(2) 2 762 879	
novembre	3 059 636	2 392 764	3 252 013	2 715 846	2 961 348	3 095 631	3 031 262	2 984 342	(2) 2 812 774	
décembre	2 885 407	2 571 373	3 232 606	2 725 119	2 912 377	3 100 120	3 085 965	2 972 299	(2) 2 763 669	

(1) Les chiffres indiqués incluent les tonnages utilisés en tant que sucre industriel.

(2) Chiffres encore provisoires.

Source : FranceAgriMer

**État des stocks de sucre détenus en France par les fabricants
au dernier jour de chaque mois - 2016/2017**

	septembre 2016	octobre 2016	novembre 2016	décembre 2016	janvier 2017
I - Sucres libres (Quota et importés)					
- Métropole	420 958	1 520 991	2 500 337	2 359 718	2 094 829
- Réunion	84 581	100 134	117 963	103 555	87 190
- Antilles	15 775	31 957	13 472	11 935	9 975
Total	521 314	1 653 082	2 631 772	2 475 208	2 191 994
Dont production de la campagne suivante	314 143				
II - Intervention					
- Entrées					
- Sorties					
Total					
III Autres sucres					
-Sucres reportés	60 798	0	0	0	0
-Sucres hors quota	77 973	1 963	78 002	1 234 729	1 348 843
-Sucres retirés	0	0	0	0	0
-Sucres sous régime de perfectionnement actif	35 656	35 656	35 656	35 656	35 656
III - Stock total	695 741	1 690 701	2 745 430	3 745 593	3 576 493

Source : FranceAgriMer

IV– La situation des DOM

Bilans DOM simplifiés (juillet - juin)

(en t de sucre blanc)

	2014/15 (Juillet - Juin)			2015/16 (Juillet - Juin) Provisoire			2016/17 (Juillet - Juin) Prévisionnel		
	Antilles	Réunion	Total	Antilles	Réunion	Total	Antilles	Réunion	Total
I - Ressources									
1 - Stocks au 1er juillet	40 600	4 023	44 623	54 789	8 174	62 963	66 139	25 466	91 606
2 - Production	159 299	336 097	495 396	178 828	375 889	554 717	215 162	339 568	554 730
<i>dont TAF métropole (à déduire)</i>	96 318	142 731	239 049	135 749	177 831	313 580	175 162	147 628	322 790
3 - Importations de sucre en l'état	11 308	407	11 715	11 222	456	11 678	11 384	455	11 839
3.1. Importations des pays tiers	87	1	88	26	3	29	47	7	54
3.2. Importations de l'UE	11 221	406	11 627	11 196	453	11 649	11 337	448	11 785
Total des ressources (Hors TAF)	114 889	197 796	312 685	109 090	206 688	315 778	117 523	217 861	335 385
II - Utilisations									
1 - Consommation intérieure	13 335	28 167	41 502	12 407	22 048	34 455	12 971	22 443	35 414
2 - Exportations de sucre en l'état	46 765	161 455	208 220	30 544	159 173	189 717	32 608	193 031	225 639
2.1. Exportations vers l'UE	46 764	161 455	208 219	30 544	159 173	189 717	32 608	193 031	225 639
2.2. Exportations vers les pays tiers	1	0	1	0	0	0	0	0	0
Total des utilisations	60 100	189 622	249 722	42 951	181 221	224 172	45 579	215 474	261 053
III - Stocks au 30 juin									
- libres	54 789	8 174	62 963	66 139	25 466	91 606	71 944	2 387	74 332
Total des stocks au 30 juin	54 789	8 174	62 963	66 139	25 466	91 606	71 944	2 387	74 332

Sources : FranceAgriMer

Méthodologie :

Il s'agit, ici, d'un bilan simplifié de sucre en l'état, en valeur blanc (nc 1701), hors TAF et hors produits transformés. Contrairement à un bilan d'approvisionnement traditionnel, la consommation est issue de la déclaration des fabricants de sucre des DOM et c'est le stock, en fin de campagne, qui devient le poste d'ajustement. En dehors de la production de sucre (déclarée), les autres postes d'approvisionnements et emplois sont issus du commerce extérieur français.

Production des DOM - décembre 2016

	2014/15			2015/16			2016/17		
	Reunion	Antilles	Total DOM	Reunion	Antilles	Total DOM	Reunion	Antilles	Total DOM
juillet	18 529		18 529	22 060		22 060	30 047		30 047
août	38 837		38 837	38 229		38 229	41 623		41 623
septembre	45 098		45 098	40 205		40 205	40 258		40 258
octobre	47 100		47 100	77 516	18 782	96 298	42 410	17 450	59 860
novembre	35 666		35 666	38 557	7 176	45 733	32 906	0	32 906
décembre	150 867		150 867	16 066	0	16 066	3 863	0	3 863
janvier		22 000	22 000		15 000	15 000	0	39 950	39 950
février		24	24		26 866	26 866			0
mars		10 484	10 484	143 229	11 815	155 044			0
avril		15 922	15 922		15 972	15 972			0
mai		14 385	14 385		55 273	55 273			0
juin		49 446	49 446		18 762	18 762			0
juillet		7 335	7 335		9 186	9 186			0
août		39 703	39 703						
septembre				28	-4				
Total	336 097	159 299	495 396	375 890	178 828	554 694	191 107	57 400	248 507
<i>Dont TAF betteraves</i>	<i>142 731</i>	<i>96 318</i>	<i>239 049</i>	<i>177 831</i>	<i>135 749</i>	<i>313 580</i>	<i>0</i>	<i>57 400</i>	<i>57 400</i>

Source : FranceAgriMer

Importations de sucre des DOM par origine ... (1)

(en t de sucre blanc)

... aux Antilles

	ALL	BEL	ESP	GRE	ITA	PB	RU	METROP	DOM (2)	Autres UE	TOTAL UE	PT	TOTAL
Campagne 2007/08 (Oct 07 à Sept 08)	-	-	-	-	-	15	-	12 787	390	-	13 192	62	13 254
Campagne 2008/09 (Oct 08 à Sept 09)	-	135	17	-	-	-	-	12 763	39	2	12 956	24	12 980
Campagne 2009/10 (Oct 09 à Sept 10)	16	44	14	-	-	25	-	12 789	60	116	13 064	42	13 106
Campagne 2010/11 (Oct 10 à Sept 11)	13	-	31	-	-	359	-	12 153	-	48	12 604	72	12 676
Campagne 2011/12 (Oct 11 à Sept 12)	16	-	65	-	-	243	-	11 041	354	15	11 734	39	11 773
Campagne 2012/13 (Oct 12 à Sept 13)	11	25	58	-	1	115	23	11 431	-	-	11 664	41	11 705
Campagne 2013/14 (Oct 13 à Sept 14)	35	-	8	-	-	52	-	11 567	103	-	11 765	83	11 848
Campagne 2014/15 (Oct 14 à Sept 15)	14	20	-	23	-	16	62	11 398	40	-	11 573	30	11 603
Campagne 2015/16 (Oct 15 à Sept 16)													
- octobre 2015	-	-	-	-	-	1	-	1 109	-	-	1 110	1	1 111
- novembre "	-	-	-	-	-	2	-	912	-	-	914	2	916
- décembre "	2	-	-	-	-	1	-	844	-	-	847	2	849
- janvier 2016	4	-	-	-	-	2	-	895	-	-	901	3	904
- février "	-	-	-	-	-	1	5	724	-	-	730	3	733
- mars "	3	-	-	-	-	2	-	919	-	-	924	2	926
- avril "	-	-	-	-	-	1	-	823	-	-	824	1	825
- mai "	-	-	1	-	-	2	-	941	-	-	944	-	944
- juin "	5	-	1	-	-	1	20	944	-	-	971	9	980
- juillet "	-	-	-	-	-	1	-	1 186	-	-	1 187	-	1 187
- août "	-	-	-	-	-	-	3	917	-	-	920	2	922
- septembre "	-	-	-	-	-	1	-	921	-	-	922	1	923
Total	14	-	2	-	-	15	28	11 135	-	-	11 194	26	11 220
Campagne 2016/17 (Oct 16 à Sept 17)													
- octobre 2016	-	-	-	-	-	2	-	962	-	-	964	2	966
- novembre "	5	-	1	-	-	1	-	999	-	-	1 006	1	1 007
- décembre "	-	-	-	-	-	1	-	1 036	-	-	1 037	26	1 063
- janvier 2017	-	-	1	-	-	1	-	906	-	-	908	-	908
Total	5	-	2	-	-	5	-	3 903	-	-	3 915	29	3 944

... à la Réunion

	ALL	BEL	ESP	GRE	ITA	PB	RU	METROP	DOM	Autres UE	TOTAL UE	PT	TOTAL
Campagne 2007/08 (Oct 07 à Sept 08)	-	64	7	-	1	1	-	786	-	-	859	2	861
Campagne 2008/09 (Oct 08 à Sept 09)	-	-	9	-	1	-	100	695	-	-	805	-	805
Campagne 2009/10 (Oct 09 à Sept 10)	-	-	10	-	-	-	-	1 566	-	-	1 576	3	1 579
Campagne 2010/11 (Oct 10 à Sept 11)	-	1	10	-	-	-	-	1 735	-	-	1 746	1	1 747
Campagne 2011/12 (Oct 11 à Sept 12)	-	-	-	-	-	-	-	1 272	-	-	1 272	1	1 273
Campagne 2012/13 (Oct 12 à Sept 13)	-	-	-	-	-	-	-	275	-	-	275	-	275
Campagne 2013/14 (Oct 13 à Sept 14)	-	-	-	-	-	-	-	357	-	-	357	-	357
Campagne 2014/15 (Oct 14 à Sept 15)	-	-	-	-	-	-	-	339	-	-	397	1	398
Campagne 2015/16 (Oct 15 à Sept 16)													
- octobre 2015	-	-	-	-	-	-	-	37	-	-	37	-	37
- novembre "	-	-	-	-	-	-	-	51	-	-	51	1	52
- décembre "	-	-	-	-	-	-	-	42	-	-	42	-	42
- janvier 2016	-	-	-	-	-	-	-	50	-	-	50	-	50
- février "	-	-	-	-	-	-	22	64	-	-	86	-	86
- mars "	-	-	-	-	-	-	-	26	-	-	26	-	26
- avril "	-	-	-	-	-	-	-	12	-	-	12	-	12
- mai "	-	-	-	-	-	-	-	26	-	-	26	-	26
- juin "	-	-	-	-	-	-	-	36	-	-	36	2	38
- juillet "	-	-	-	-	-	-	-	30	-	-	30	3	33
- août "	-	-	-	-	-	-	-	26	-	-	26	-	26
- septembre "	-	-	-	-	-	-	-	70	-	-	70	-	70
Total	-	-	-	-	-	-	22	470	-	-	492	6	498
Campagne 2016/17 (Oct 16 à Sept 17)													
- octobre 2016	-	-	-	-	-	-	-	36	-	-	36	-	36
- novembre "	-	-	-	-	-	-	-	23	-	-	23	2	25
- décembre "	-	-	-	-	-	-	-	71	-	-	71	-	71
- janvier 2017	-	-	-	-	-	-	-	6	-	-	6	-	6
Total	-	-	-	-	-	-	-	136	-	-	136	2	138

(1) Seuls sont indiqués les Etats depuis lesquels du sucre a été importé depuis 2006/07.

(2) Y compris les échanges entre la Guadeloupe, la Martinique et la Guyane.

Sources : Douanes

Exportations mensuelles (métropole comprise) de sucre des DOM par nature

Campagnes	17011110		17011190		17011290		17019100		17019910		17019990		17011390		17011490		17011410		Total			
	Reunion	Antilles	Reunion	Antilles	Reunion	Antilles	Reunion	Antilles	Reunion	Antilles	Reunion	Antilles	Reunion	Antilles	Reunion	Antilles	Reunion	Antilles	Reunion	Antilles		
2006/07																						
Total	101 920	83 531	97 872	6 787	0	122	0	122	0	125	1	0								199 792	90 566	
2007/08																						
Total	80 956	43 198	114 929	13 511	0	0	0	286	2	383	0	0									195 887	57 379
2008/09																						
Total	79 630	45 181	72 874	3 486	0	12	0	23	0	2	2	38									152 506	48 742
2009/10																						
Total	115 007	42 523	74 686	8 665	0	0	0	10	110	5	2	0									189 806	51 203
2010/11																						
Total	101 059	35 549	73 698	9 021	0	0	0	0	1 254	2	4	2									176 015	44 573
2011/12																						
Total	21 743	39	30 635	1 925	0	760	0	0	1 012	2	0	1	0	0	45 663	14 185	77 220	29 437			176 272	46 350
2012/13																						
Total					0	23	0	0	8	2 355	0	1 837	0	0	75 214	8 578	105 131	22 472			180 353	35 265
2013/14																						
Total					0	0	0	0	0	2 981	0	1 334	0	1	79 675	2 212	79 668	37 169			159 343	43 697
2014/15																						
Total					0	0	8	0	1	2 340	2	3 880	2	0	77 190	644	107 954	38 482			185 157	45 346
2015/16																						
oct-15					0	0	0	0	0	20	0	624	0	0	6 903	0	10 725	0			17 628	644
nov-15					0	0	0	0	0	20	0	140	0	0	4 143	1	9 263	0			13 406	161
déc-15					0	0	0	0	0	40	0	700	0	0	6 241	0	10 725	0			16 966	740
janv-16					0	0	0	0	0	302	0	859	0	0	3 705	12	9 750	0			13 455	1 173
févr-16					0	0	2	0	0	222	0	959	0	0	6 204	3	25 350	0			31 556	1 184
mars-16					0	0	0	0	0	328	0	560	0	0	5 570	0	14 625	0			20 195	888
avr-16					0	0	0	0	0	0	0	827	0	0	4 034	0	9 750	0			13 784	827
mai-16					0	0	3	0	0	40	0	308	0	0	5 870	39	11 456	7 826			17 329	8 213
juin-16					0	0	0	0	0	40	0	880	0	0	3 968	39	0	5 377			3 968	6 336
juil-16					0	0	0	0	0	120	0	344	0	0	3 328	0	10 725	11 756			14 053	12 220
août-16					0	0	0	0	0	80	0	163	0	0	3 163	0	0	0			3 163	243
sept-16					0	0	1	0	9	0	0	313	0	0	15 653	0	9 994	0			25 657	313
Total					0	0	6	0	9	1 212	0	6 677	0	0	68 782	94	122 363	24 959			191 160	32 942
2016/17																						
oct-16					0	0	0	0	0	40	0	40	0	3	13 433	12	11 798	0			25 231	95
nov-16					0	0	0	0	0	0	0	40	0	0	5 865	339	0	0			5 865	379
déc-16					0	0	0	0	0	81	0	826	0	1	5 635	43	9 750	0			15 385	951
janv-17					0	0	0	0	0	364	0	457	0	0	4 605	0	11 700	0			16 305	821
Total					0	0	0	0	0	485	0	1 363	0	4	29 538	394	33 248	0			62 786	2 246

17011110 : Sucres de canne, bruts, sans addition d'aromatisants ou de colorants, destinés à être raffinés

17011190 : Sucres de canne, bruts, sans addition d'aromatisants ou de colorants (à l'excl. des sucres destinés à être raffinés)

17019100 : Sucres de canne ou de betterave, à l'état solide, additionnés d'aromatisants ou de colorants

17019910 : Sucres blancs, sans addition d'aromatisants ou de colorants, contenant, à l'état sec, en poids déterminé selon la méthode polarimétrique, 99,5% ou plus de saccharose

17019990 : Sucres de canne ou de betterave et saccharose chimiquement pur, à l'état solide (hors sucres bruts, sucres de canne ou de betterave additionnés d'aromatisants ou de colorants ainsi que des sucres blancs)

Les nouveaux codes 17011390 et 17011490 se substituent au 17011190 à partir du 1er janvier 2012. Cela reste du sucre de canne non destiné à être raffiné.

Les nouveaux codes 17011310 et 17011410 se substituent au 17011110 à partir du 1er janvier 2012. Cela reste du sucre de canne destiné à être raffiné.

Source : Douanes

Importations mensuelles de sucre (métropole comprise) des DOM par nature (NC)

Campagnes	17011110		17011190		17011290		17019100		17019910		17019990		17011390		17011410		17011490		Total		
	Reunion	Antilles Guyane	Reunion	Antilles Guyane	Reunion	Antilles Guyane	Reunion	Antilles Guyane	Reunion	Antilles Guyane	Reunion	Antilles Guyane	Reunion	Antilles Guyane	Reunion	Antilles Guyane	Reunion	Antilles Guyane	Reunion	Antilles Guyane	
2006/07																					
Total	0	0	36	1 873	21	120	22	4	393	12 726	193	1 402							663	16 125	
2007/08																					
Total	0	0	27	522	0	26	32	0	567	11 336	234	284							860	12 168	
2008/09																					
Total	0	410	55	489	12	77	47	1	577	10 705	113	238							803	11 920	
2009/10																					
Total	0	0	32	350	3	114	39	11	1 268	9 951	201	673							1 579	12 002	
2010/11																					
Total	0	0	18	536	21	123	37	34	733	10 323	916	303							1 747	12 675	
2011/12																					
Total	0	0	13	451	1	271	29	43	1 075	10 381	121	198	3	364	0	0	28	63	1 270	11 771	
2012/13																					
Total					4	205	19	39	106	10 365	139	211	0	705	0	0	4	177	271	11 703	
2013/14																					
Total					3	1 258	32	29	125	9 851	190	268	4	428	0	0	3	11	356	11 845	
2014/15																					
Total					11	149	20	53	190	9 794	178	1 227	0	127	0	0	1	251	400	11 601	
2015/16																					
oct-15					0	1	2	1	23	995	11	92	0	0	0	0	0	22	36	1 111	
nov-15					0	3	2	3	16	816	33	71	0	0	0	0	0	22	51	915	
déc-15					22	4	1	3	2	773	16	60	0	0	0	0	1	10	42	850	
janv-16					0	1	2	7	23	799	25	67	0	0	0	0	0	30	50	904	
févr-16					0	1	3	3	53	688	30	40	0	0	0	0	0	1	86	733	
mars-16					0	2	2	2	5	847	20	51	0	0	0	0	0	24	27	926	
avr-16					0	0	5	3	1	755	6	21	0	0	0	0	0	45	12	824	
mai-16					0	0	2	2	2	873	22	25	0	0	0	0	1	43	27	943	
juin-16					0	5	3	2	14	868	21	46	0	0	0	0	0	59	38	980	
juil-16					0	0	4	2	2	1 113	23	54	0	0	0	0	3	20	32	1 189	
août-16					0	1	7	2	2	835	15	82	0	0	0	0	3	2	27	922	
sept-16					1	0	2	2	31	820	36	25	0	0	0	0	1	76	70	923	
Total					23	18	35	32	174	10 182	258	634	0	0	0	0	9	354	498	11 220	
2016/17																					
oct-16					0	0	1	6	26	910	9	26	0	0	0	0	0	25	36	967	
nov-16					0	0	8	3	3	877	14	106	0	0	0	0	0	22	25	1 008	
déc-16					0	0	4	4	14	952	43	39	0	0	0	0	9	69	70	1 064	
janv-17					0	0	1	2	1	793	4	112	0	0	0	0	0	2	6	909	
Total					0	0	14	15	44	3 532	70	283	0	0	0	0	9	118	137	3 948	

17011110 : Sucres de canne, bruts, sans addition d'aromatizants ou de colorants, destinés à être raffinés

17011190 : Sucres de canne, bruts, sans addition d'aromatizants ou de colorants (à l'excl. des sucres destinés à être raffinés)

17011290 : Sucres de betterave, bruts, sans addition d'aromatizants ou de colorants (à l'excl. des sucres destinés à être raffinés)

17019100 : Sucres de canne ou de betterave, à l'état solide, additionnés d'aromatizants ou de colorants

17019910 : Sucres blancs, sans addition d'aromatizants ou de colorants, contenant, à l'état sec, en poids déterminé selon la méthode polarimétrique, 99,5% ou plus de saccharose

17019990 : Sucres de canne ou de betterave et saccharose chimiquement pur, à l'état solide (hors sucres bruts, sucres de canne ou de betterave additionnés d'aromatizants ou de colorants ainsi que des sucres blancs)

Les nouveaux codes 17011390 et 17111490 se substituent au 17011190 à partir du 1er janvier 2012. Cela reste du sucre de canne destiné à être raffiné.

Les nouveaux codes 17011310 et 17111410 se substituent au 17011110 à partir du 1er janvier 2012. Cela reste du sucre de canne non destiné à être raffiné.

Source : Douanes

V– Les échanges de sucre en l'état

Importations françaises de sucre en provenance des pays de l'UE (1)

(en t de sucre blanc)

	ALL	AUT	BUL	DK	ESP	EST	FIN	GRE	HON	HR (CRO)	IRL	ITA	LIT	PB	POL	POR	R. TCH	ROU	RU	SLQ	SUE	UEBL	TOTAL (2)
Campagne 2007/08 (Octobre 07 à Sept 08)	60 179	941	-	56	68 392	-	-	24	158		103	8 560	6	21 811	264	10 046	2 899	-	60 949	100	170	32 805	267 463
Campagne 2008/09 (Octobre 08 à Sept 09)	60 191	1	-	16	46 515	-	-	85	-		-	9 449	-	23 001	534	5 099	3 682	-	37 190	455	191	33 787	220 196
Campagne 2009/10 (Octobre 09 à Sept 10)	70 559	-	-	23	78 000	-	-	-	5		-	10 736	-	22 385	266	4 867	3 681	-	18 465	915	186	33 996	244 084
Campagne 2010/11 (Octobre 10 à Sept 11)	74 362	5	19	30	84 529	-	65	2	41		132	2 760	-	23 566	80	3 584	2 740	-	15 077	1 192	230	32 986	243 420
Campagne 2011/12 (Octobre 11 à Sept 12)	92 746	-	-	11	69 581	-	-	1 873	-		-	3 264	-	21 467	630	384	2 544	-	16 179	1 913	212	26 730	237 534
Campagne 2012/13 (Octobre 12 à Sept 13)	120 355	-	-	14	35 869	-	-	1	-		-	3 461	-	15 219	16 650	441	2 772	-	12 271	1 214	158	33 187	241 612
Campagne 2013/14 (Octobre 13 à Sept 14)	75 407	-	-	53	51 944	-	24	49	-	24	859	5 737	-	14 430	1 110	2 036	2 460	-	29 239	2 020	150	44 422	229 964
Campagne 2014/15 (Octobre 14 à Sept 15)	84 602	1	-	142	55 355	-	7	45	-	-	2	5 541	-	21 545	383	529	-	2 119	33 802	2	2	34 831	238 908
Campagne 2015/16 (Octobre 15 à Sept 16)																							
- octobre 2015	7 593	1	-	-	5 224	-	-	-	-	-	-	514	-	1 093	-	9	-	1	1 931	-	-	2 350	18 716
- novembre "	7 227	-	-	23	4 016	-	-	-	-	-	-	467	-	1 192	-	142	-	254	1 699	-	-	2 987	18 007
- décembre "	7 413	-	-	1	4 287	-	-	-	-	-	-	484	-	1 350	9	73	-	327	1 524	-	-	3 222	18 690
- janvier 2016	7 154	-	-	23	3 262	-	-	1	-	-	-	489	-	1 058	9	152	-	130	1 730	-	-	2 330	16 338
- février "	12 066	-	-	23	4 472	-	-	-	-	-	-	491	-	1 459	3	152	-	270	1 788	-	-	2 989	23 713
- mars "	9 683	-	-	-	3 958	-	-	-	-	-	-	572	-	1 578	-	121	-	40	1 790	-	-	3 232	20 974
- avril "	8 314	-	-	23	4 104	-	-	-	-	-	3 457	509	-	1 456	-	127	-	15	1 734	-	-	2 062	21 801
- mai "	7 613	-	-	2	5 185	-	-	-	-	-	2	503	-	1 533	-	103	-	1	1 827	-	-	3 143	19 912
- juin "	10 545	-	-	23	7 656	-	-	-	-	-	-	468	-	1 483	-	220	-	1	2 231	-	-	3 016	25 643
- juillet "	10 431	-	-	23	4 689	-	-	-	-	-	-	367	-	1 203	-	97	-	215	1 633	-	-	2 788	21 446
- août "	12 402	26	-	25	4 085	-	-	-	-	-	-	423	-	1 291	1	78	-	94	1 604	-	-	3 000	23 029
- septembre "	9 328	-	-	-	8 048	-	-	-	-	-	-	521	-	1 718	244	122	-	35	2 223	-	-	3 800	26 039
Total	109 769	27	-	166	58 986	-	-	1	-	-	3 459	5 808	-	16 414	266	1 396	-	1 383	21 714	-	-	34 919	254 308
Campagne 2016/17 (Octobre 16 à Sept 17)																							
- octobre 2016	11 520	-	-	-	6 753	-	-	-	-	-	-	518	-	1 262	264	80	-	171	1 746	2	-	3 730	26 046
- novembre "	12 442	-	-	23	4 414	-	-	-	-	-	1	666	-	1 493	4	82	-	413	1 655	1	-	2 893	24 087
- décembre "	10 886	-	-	161	4 377	-	-	-	-	-	-	674	-	1 592	60	180	-	171	1 340	-	-	3 227	22 668
- janvier 2017	23 494	1	-	1	3 194	-	-	-	-	-	-	372	-	1 505	1	64	30	151	1 425	2	-	2 803	33 043
Total	58 342	1	-	185	18 738	-	-	-	-	-	1	2 230	-	5 852	329	406	30	906	6 166	5	-	12 653	105 844

(1) Seuls sont indiqués les Etats membres en provenance desquels du sucre a été importé depuis 2004/05.

(2) Total des pays adhérents à l'UE au cours de la période considérée.

Source : Douanes

Importations françaises de sucre des pays tiers par pays d'origine en 2015/16 et 2016/17

(en t de sucre blanc)

	Total Du 1.10.2014 Au 30.09.2015	septembre 2016	Total Du 1.10.2015 Au 30.09.2016	octobre 2016	novembre 2016	décembre 2016	janvier 2017	Total Du 1.10.2016 31.01.2017
En provenance des ACP et Inde								
- Côte d'Ivoire	2	-	-	-	-	-	-	-
- Inde	2 012	6	1 542	142	26	70	70	308
- Madagascar	15	-	118	-	-	-	-	-
- Malawi	61	123	184	-	-	-	-	-
- Mozambique	23 140	-	-	-	-	-	-	-
- Ile Maurice	4 775	2 033	14 678	1 874	1 364	1 366	1 367	5 971
- Swaziland	-	430	3 075	280	-	516	-	796
- Zambie	-	-	-	-	-	-	-	-
- Zimbabwe	45 576	-	-	-	-	-	-	-
	75 581	2 592	19 597	2 296	1 390	1 952	1 437	7 075
<i>dont sucre blanc :</i>	2 685	2 464	14 887	2 216	1 123	1 462	1 058	5 859
En provenance d'autres pays								
- Afrique du Sud	2 370	96	2 319	168	48	170	345	731
- Algérie	5 055	1 208	11 975	1 565	638	704	1 782	4 689
- Argentine	324	84	1 435	58	34	96	63	251
- Brésil	7 235	2 371	13 877	2 718	2 758	1 270	1 472	8 218
- Burkina Faso	-	-	-	-	-	-	-	-
- Canada	-	-	-	-	-	-	-	-
- Chine	126	34	133	1	-	-	3	4
- Colombie	3 466	336	4 301	858	354	429	46	1 687
- Corée du Sud	6	-	7	-	-	-	-	-
- Costa Rica	693	77	724	19	19	58	38	134
- Cuba	-	30	55	2	38	-	-	40
- Egypte	-	-	3 024	-	-	-	-	-
- Emirats Arabes Unis	22	1 152	7 359	-	720	-	1	721
- Equateur	6	-	15	-	-	-	10	10
- Etats-Unis	48	5	78	4	3	9	20	36
- Guatemala	-	240	246	96	-	-	-	96
- Israel	6	-	5	-	-	-	-	-
- Japon	1	-	-	-	-	-	-	-
- Maroc	192	-	123	1	6	106	33	146
- Mauritanie	32	-	25	-	-	-	-	-
- Mexique	-	-	-	-	-	-	-	-
- Nouvelle Guinée Papouasie	21	-	63	-	-	-	21	21
- Pakistan	-	-	-	-	-	-	-	-
- Panama	-	-	-	-	-	-	-	-
- Paraguay	700	314	1 655	66	51	140	54	311
- Pérou	202	16	219	36	16	16	17	85
- Philippines	134	28	216	23	12	28	23	86
- République Dominicaine	-	-	-	1	-	-	-	1
- Sri Lanka	1	-	-	-	-	-	-	-
- Suisse	4	-	29	1	-	1	-	2
- Surinam	11	1	10	-	1	1	-	2
- Taïwan	-	-	-	-	-	-	-	-
- Thaïlande	9 001	412	7 470	166	7	34	32	239
- Togo	-	-	-	-	-	-	-	-
- Tunisie	21	-	-	-	-	-	-	-
- Turquie	-	-	3	-	-	-	-	-
- Vietnam	-	9	9	-	-	-	-	-
	29 677	6 413	55 375	5 783	4 705	3 062	3 960	17 510
<i>dont sucre blanc :</i>	23 173	5 129	47 877	4 936	4 016	2 405	3 063	14 420
- Origine non encore déterminée	12	6	12	8	-	11	0	19
Divers (1)	-334	-	-27	-	-	-	-	-
Total général	104 936	9 011	74 957	8 087	6 095	5 025	5 397	24 604
<i>dont sucre blanc :</i>	25 859	7 599	62 764	7 152	5 139	3 877	4 121	20 289

(1) Les quantités négatives sur cette ligne proviennent d'un retranchement des quantités importées en perfectionnement actif.

Source : Douanes

Importations françaises de sucre des pays tiers par pays d'origine de 2013/14 à 2015/16

(en t de sucre blanc)

	2013/14 de 10/2013 à 09/2014	2014/15 de 10/2014 à 09/2015	2015/16												2015/16 de 10/2015 à 09/2016
			octobre 2015	novembre 2015	décembre 2015	janvier 2016	février 2016	mars 2016	avril 2016	mai 2016	juin 2016	juillet 2016	août 2016	septembre 2016	
EN PROVENANCE DES ACP ET INDE															
- Côte d'Ivoire	2	2	-	-	-	-	-	-	-	-	-	-	-	-	-
- Guyana	-	-	-	-	-	-	-	-	-	-	-	-	-	-	-
- Inde	1 321	2 012	193	174	257	156	156	193	169	70	25	48	95	6	1 542
- Madagascar	8	15	-	7	-	4	-	-	-	2	105	-	-	-	118
- Malawi	42	61	-	-	-	-	-	-	61	-	-	-	-	123	184
- Mozambique	51 665	23 140	-	-	-	-	-	-	-	-	-	-	-	-	-
- Ile Maurice	2 824	4 775	134	1 023	1 590	749	1 350	1 516	632	870	786	1 996	1 999	2 033	14 678
- Swaziland	210	-	-	-	-	-	-	-	-	645	860	430	710	430	3 075
- Zambie	-	-	-	-	-	-	-	-	-	-	-	-	-	-	-
- Zimbabwe	25 523	45 576	-	-	-	-	-	-	-	-	-	-	-	-	-
	81 595	75 581	327	1 204	1 847	909	1 506	1 709	862	1 587	1 776	2 474	2 804	2 592	19 597
<i>dont sucre blanc :</i>	1 811	2 685	307	142	678	531	1 154	1 399	772	1 225	1 409	2 222	2 584	2 464	14 887
EN PROVENANCE D'AUTRES PAYS															
- Afrique du Sud	1 718	2 370	370	120	96	264	72	96	192	336	312	125	240	96	2 319
- Algérie	4 972	5 055	9	417	749	1 093	856	660	1 012	770	1 528	1 538	2 135	1 208	11 975
- Argentine	55	324	-	-	-	-	-	-	-	107	35	1 101	108	84	1 435
- Australie	-	-	-	-	-	-	-	-	-	-	-	-	-	-	-
- Barbades	-	-	-	-	-	-	-	-	-	-	-	-	-	-	-
- Bosnie Herzégovine	-	-	-	-	-	-	-	-	-	-	-	-	-	-	-
- Brésil	36 157	7 235	1 767	202	1 270	1 212	1 457	1 080	791	959	1 519	320	929	2 371	13 877
- Chine	94	126	2	15	18	-	1	12	-	3	7	19	22	34	133
- Colombie	4 146	3 466	303	515	1 084	153	266	179	292	255	251	605	62	336	4 301
- Corée du Sud	8	6	2	1	-	-	-	-	-	0	1	1	2	-	7
- Costa Rica	854	693	1	81	42	49	83	43	23	53	73	93	106	77	724
- Cuba	-	-	-	-	-	-	-	-	1	-	12	-	12	30	55
- Egypte	-	-	0	-	-	1 512	1 008	-	-	504	-	-	-	-	3 024
- Emirats Arabes Unis	2	22	0	-	96	-	914	745	1 464	490	650	816	1 032	1 152	7 359
- Equateur	6	6	7	-	-	1	-	-	-	-	-	-	-	7	15
- Etats-Unis	267	48	5	7	4	2	4	8	-	8	24	2	9	5	78
- Guatemala	41	-	-	-	-	-	-	-	6	-	-	-	-	240	246
- Israel	10	6	-	-	-	-	-	4	1	-	-	-	-	-	5
- Japon	-	1	-	-	-	-	-	-	-	-	-	-	-	-	-
- Malaisie	-	-	-	-	-	-	-	-	-	-	-	-	-	-	-
- Maroc	97	192	2	2	1	83	29	1	-	3	2	-	-	-	123
- Mauritanie	24	32	-	-	-	-	-	-	-	-	25	-	-	-	25
- Mexique	41	-	-	-	-	-	-	-	-	-	-	-	-	-	-
- Nouvelle Guinée Papouasie	21	21	-	-	-	-	21	-	-	-	21	21	-	-	63
- Pakistan	8	-	-	-	-	-	-	-	-	-	-	-	-	-	-
- Panama	506	-	-	-	-	-	-	-	-	-	-	-	-	-	-
- Paraguay	1 343	700	38	108	276	75	32	257	129	83	213	82	48	314	1 655
- Pérou	210	202	-	17	16	28	33	16	36	-	-	41	16	16	219
- Philippines	106	134	11	11	-	-	12	12	64	29	-	23	26	28	216
- République Dominicaine	10	-	-	-	-	-	-	-	-	-	-	-	-	-	-
- Sierra Leone	-	-	-	-	-	-	-	-	-	-	-	-	-	-	-
- Sri Lanka	4	1	-	-	-	-	-	-	-	-	-	-	-	-	-
- Suisse	658	4	-	-	2	1	-	-	-	1	-	-	25	-	29
- Surinam	15	11	-	1	1	2	1	1	1	-	1	-	1	1	10
- Taiwan	3	-	-	-	-	-	-	-	-	-	-	-	-	-	-
- Thaïlande	5 952	9 001	5	20	161	50	30	1 111	1 815	283	2 382	786	415	412	7 470
- Tunisie	21	21	-	0	0	0	0	0	0	0	-	0	0	0	-
- Turquie	-	-	2	1	-	-	-	-	-	-	-	-	-	-	3
- Vietnam	-	-	-	-	-	-	-	-	-	-	-	-	-	9	9
	57 349	29 677	2 524	1 518	3 817	4 525	4 819	4 225	5 827	3 884	7 055	5 573	5 195	6 413	55 375
<i>dont sucre blanc :</i>	20 901	23 173	2 023	909	3 258	4 151	3 967	3 451	5 377	3 403	6 620	4 912	4 677	5 129	47 877
- Origine non encore déterminée	4	12	-	2	-	0	3	2	0	2	0	3	0	-	12
Divers (1)	-6 389	-334	-27	-	-	-	-	-	-	-	-	-	-	-	-27
Total général	132 559	104 936	2 824	2 724	5 664	5 434	6 325	5 934	6 689	5 473	8 831	8 050	7 999	9 005	74 957
<i>dont sucre blanc :</i>	22 712	25 859	2 330	1 051	3 936	4 682	5 121	4 850	6 149	4 628	8 029	7 134	7 261	7 593	62 764

(1) Les quantités négatives sur cette ligne proviennent d'un retranchement des quantités importées au titre du perfectionnement actif.

Source : Douanes

**Exportations françaises de sucre vers les pays tiers
par pays de destination en 2015/16 et 2016/17 (1)**

(en t de sucre blanc)

	septembre 2016	Total du 1.10.2015 30.09.2016	octobre 2016	novembre 2016	décembre 2016	janvier 2017	Total du 1.10.2016 31.01.2017
Afrique							
Afrique du Nord :							
- Algérie	-	36 988	415	620	11 820	75	12 930
- Egypte	66	1 944	21	209	9 347	125	9 702
- Libye	334	30 838	-	3 013	-	-	3 013
- Maroc	27	148	-	2	-	21	23
- Tunisie	84	700	32	21	63	69	185
	511	70 618	468	3 865	21 230	290	25 853
<i>dont sucre brut :</i>	16	103	17	0	2	8	27
Afrique Occidentale :							
- Bénin	238	5 302	1	584	692	281	1 558
- Burkina Faso	-	4 968	-	-	-	2 075	2 075
- Côte-d'Ivoire	2	4	-	45	-	-	45
- Gambie	44	308	-	469	-	109	578
- Ghana	1 531	6 749	676	-	794	113	1 583
- Guinée	330	1 537	-	219	-	220	439
- Libéria	-	198	22	22	-	22	66
- Mali	1	335	1	-	-	-	1
- Mauritanie	-	45	-	-	-	-	-
- Niger	-	6 181	-	-	-	-	-
- Nigéria	-	-	-	-	-	-	-
- Sénégal	608	9 552	1	1 334	451	781	2 567
- Sierra Léone	-	215	7 043	130	43	-	7 216
- Soudan	-	-	-	-	-	-	-
- Tchad	3	17	3	-	5	-	8
- Togo	759	5 297	1	-	218	173	392
	3 516	40 708	7 748	2 803	2 203	3 774	16 528
<i>dont sucre brut :</i>	0	23	1	0	2	0	3

(1) Il s'agit des quantités de sucre dédouanées vers un pays tiers au départ de France, à l'exclusion des dédouanements effectués en Belgique.

**Exportations françaises de sucre vers les pays tiers
par pays de destination en 2015/16 et 2016/17 (1)**

(en t de sucre blanc)

	septembre 2016	Total du 1.10.2015 30.09.2016	octobre 2016	novembre 2016	décembre 2016	janvier 2017	Total du 1.10.2016 31.01.2017
Afrique Centrale Orientale et Australe :							
- Afrique du Sud & Lesotho	10 000	10 003	3	132	-	-	135
- Angola	-	-	-	-	-	-	-
- Cameroun	5 201	14 030	6	2	2 900	2 461	5 369
- République Centrafricaine	-	3	2	-	-	-	2
- Comores	-	4	-	-	1	-	1
- Congo (Rep)	3	6	1	-	-	-	1
- Djibouti	-	40	23	-	18	-	41
- Gabon	-	1 304	1	-	4	-	5
- Guinée équatoriale	305	1 131	152	240	601	87	1 080
- Kenya	-	-	-	-	-	-	-
- Madagascar	-	11	2	1	-	-	3
- Tanzanie	1 008	2 021	989	-	-	144	1 133
	16 517	28 553	1 179	375	3 524	2 692	7 770
<i>dont sucre brut :</i>	0	7	2	0	0	0	2
Amériques							
- Antilles néerlandaises	-	-	-	-	-	-	-
- Brésil	-	10	1	-	-	-	1
- Canada	51	306	-	16	14	17	47
- Chili	-	20	19	-	-	-	19
- Dominique	-	-	-	-	-	-	-
- Etats-Unis	11	224	23	30	11	24	88
- Mexique	-	3	-	-	-	-	-
- Surinam	-	-	-	-	-	-	-
	62	563	43	46	25	41	155
<i>dont sucre brut :</i>	36	189	19	13	3	14	49

**Exportations françaises de sucre vers les pays tiers
par pays de destination en 2015/16 et 2016/17 (1)**

(en t de sucre blanc)

	septembre 2016	total du 1.10.2015 30.09.2016	octobre 2016	novembre 2016	décembre 2016	janvier 2017	total du 1.10.2016 31.01.2017
Asie							
Asie occidentale							
- Arabie Saoudite	1 379	3 639	1	667	313	336	1 317
- Bahreïn	-	16	-	-	-	-	-
- Cisjordanie	-	3 396	-	-	345	-	345
- Emirats Arabes Unis	5 842	6 650	-	19	3 395	1 407	4 821
- Irak	-	22	-	-	-	-	-
- Iran	-	-	-	-	-	-	-
- Israël	2 080	26 317	480	155	3 614	6 487	10 736
- Jordanie	162	1 472	142	23	183	100	448
- Koweït	230	2 359	-	4	230	-	234
- Liban	2 210	8 349	133	1 176	1 526	683	3 518
- Qatar	-	1	-	-	-	-	-
- Oman	-	-	-	-	-	-	-
- Syrie	-	6 348	-	-	-	-	-
- Yémen	-	-	-	-	-	-	-
	11 903	58 569	756	2 044	9 606	9 013	21 419
<i>dont sucre brut :</i>	4	36	2	1	1	2	6
Autres pays d'Asie :							
- Bangladesh	-	11	-	42	-	20	62
- Brunéi	-	-	-	-	-	-	-
- Chine	-	-	-	-	-	-	-
- Corée du sud	-	302	1	7	10	-	18
- Hong-Kong	-	30	6	7	-	8	21
- Inde	24	79	2	24	-	8	34
- Japon	65	454	7	25	39	35	106
- Kirgizstan	-	-	-	-	-	-	-
- Malaisie	-	9	7	16	-	-	23
- Maldives	2	7	-	2	-	2	4
- Pakistan	-	2	-	-	-	-	-
- Philippines	-	3	-	-	-	3	3
- Singapour	-	17	-	-	6	-	6
- Sri Lanka	7 676	10 919	-	-	2 760	1 840	4 600
- Taïwan	-	26	-	8	-	7	15
- Thaïlande	3	9	-	-	-	-	-
- Turkménistan, Viêt-Nam et cambodge	9	80	5	19	29	1	54
	7 779	11 948	28	150	2 844	1 924	4 946
<i>dont sucre brut :</i>	21	205	5	27	18	24	74
Australie et Océanie							
- Australie	-	35	-	-	-	-	-
- Fidji	-	-	-	-	-	-	-
- Nouvelle Calédonie	24	365	70	22	36	34	162
- Nouvelle Zélande	-	-	-	-	-	-	-
- Polynésie française / Wallis	19	87	1	-	19	19	39
	43	487	71	22	55	53	201
<i>dont sucre brut :</i>	6	57	12	2	12	12	38

**Exportations françaises de sucre vers les pays tiers
par pays de destination en 2015/16 et 2016/17 (1)**

(en t de sucre blanc)

	septembre 2016	Total du 1.10.2015 30.09.2016	octobre 2016	novembre 2016	décembre 2016	janvier 2017	Total du 1.10.2016 31.01.2017
Europe (hors UE)							
- Andorre	137	1 216	22	105	83	128	338
- Azerbaïdjan	-	7	-	-	-	-	-
- Bosnie Herzégovine	21	153	22	-	-	22	44
- Géorgie	480	1 269	-	-	1	6	7
- Islande	-	-	-	-	-	-	-
- Kosovo	-	-	-	-	-	-	-
- Macédoine	-	-	-	-	-	-	-
- Monténégro	-	-	-	-	-	-	-
- Norvège	-	76	20	-	-	-	20
- Ouzbékistan	-	-	-	-	-	-	-
- Russie	3	174	3	4	2	29	38
- Serbie	-	-	-	-	-	-	-
- Suisse	5 761	52 341	446	877	1 393	1 257	3 973
- Turquie	656	27 385	5	563	122	32	722
- Ukraine	-	44	19	12	-	14	45
	7 058	82 665	537	1 561	1 601	1 488	5 187
<i>dont sucre brut :</i>	14	125	14	10	6	17	47
- Autres destinations non déterminées		7	20	0	-	4	24
Divers (1)		-91		-			-
Total général	47 389	294 027	10 850	10 866	41 088	19 279	82 083
<i>dont sucre brut :</i>	97	748	72	53	44	77	246

Les quantités négatives sur cette ligne proviennent d'un retranchement des quantités exportées au titre du perfectionnement actif.

Exportations françaises de sucre vers les pays tiers
par pays de destination de 2013/14 à 2015/16 (1)

(en t de sucre blanc)

	2013/14 de 10/2013 à 09/2014	2014/15 de 10/2014 à 09/2015	2015/16											2015/16 de 10/2015 à 09/2016	
			octobre 2015	novembre 2015	décembre 2015	janvier 2016	février 2016	mars 2016	avril 2016	mai 2016	juin 2016	juillet 2016	août 2016		septembre 2016
Afrique															
Afrique du Nord :															
- Algérie	104 015	91 830	1 538	15 613	5 737	-	4 601	3 217	600	2	5 635	20	25	-	36 988
- Egypte	14 402	93 560	-	61	41	45	126	1 416	63	-	63	42	21	66	1 944
- Libye	0	1 990	7 500	2 500	-	-	-	-	-	-	20 000	-	504	334	30 838
- Maroc	157	244	-	24	5	-	1	29	31	1	13	16	1	27	148
- Tunisie	724	8 955	13	58	102	52	14	48	117	78	55	72	7	84	700
	119 298	196 579	9 051	18 256	5 885	97	4 742	4 710	811	81	25 766	150	558	511	70 618
<i>dont sucre brut :</i>	63	90	2	15	12	4	2	12	14	5	12	7	2	16	103
Afrique Occidentale :															
- Bénin	7 696	10 923	-	197	843	173	541	86	1 018	433	411	692	670	238	5 302
- Burkina Faso	8 226	4 072	-	262	-	-	1 322	2 403	981	-	-	-	-	-	4 968
- Côte-d'Ivoire	4	4	-	-	-	-	-	-	-	-	1	1	-	2	4
- Gambie	307	352	-	-	-	44	44	44	66	66	-	-	-	44	308
- Ghana	2 393	3 701	9	130	240	-	172	730	1 187	260	692	1 254	544	1 531	6 749
- Guinée	1 470	700	-	219	-	220	-	219	-	-	221	328	-	330	1 537
- Libéria	176	154	22	-	-	-	66	-	44	-	44	-	22	-	198
- Mali	328	570	-	-	-	1	-	-	328	1	1	-	3	1	335
- Mauritanie	0	0	-	1	-	-	-	-	-	-	44	-	-	-	45
- Niger	3 634	4 995	-	-	-	-	1 204	4 268	709	-	-	-	-	-	6 181
- Nigéria	15 968	0	-	-	-	-	-	-	-	-	-	-	-	-	0
- Sénégal	7 122	9 440	140	1 261	965	452	840	512	893	1 001	1 431	338	1 111	608	9 552
- Sierra Léone	373	4 690	43	-	-	-	43	43	86	-	-	-	-	-	215
- Soudan	1	0	-	-	-	-	-	-	-	-	-	-	-	-	0
- Tchad	11	17	1	3	-	4	2	1	1	-	1	1	-	3	17
- Togo	1 995	9 162	5	607	1 038	792	-	505	-	-	435	261	895	759	5 297
	49 704	48 780	220	2 680	3 086	1 686	4 234	8 592	5 532	1 761	3 281	2 875	3 245	3 516	40 708
<i>dont sucre brut :</i>	5	22	1	7	0	4	2	1	1	1	3	2	1	0	23

(1) Il s'agit des quantités de sucre dédouanées vers un pays tiers au départ de France, à l'exclusion des dédouanements effectués en Belgique.

Source : Douanes

Exportations françaises de sucre vers les pays tiers
par pays de destination de 2013/14 à 2015/16 (1)

(en t de sucre blanc)

	2013/14 de 10/2013 à 09/2014	2014/15 de 10/2014 à 09/2015	2015/16											2015/16 de 10/2015 à 09/2016	
			octobre 2014	novembre 2014	décembre 2014	janvier 2015	février 2015	mars 2015	avril 2015	mai 2015	juin 2015	juillet 2015	août 2015		septembre 2015
Afrique Centrale															
Orientale et Australe :															
- Afrique du Sud	2	278	-	-	-	2	-	-	-	-	-	1	-	10 000	10 003
- Angola	0	0	-	-	-	-	-	-	-	-	-	-	-	-	0
- Cameroun	14 176	13 304	-	2	3	1 380	3 359	29	690	1 150	692	1 521	3	5 201	14 030
- Comores	1	0	-	-	-	-	2	-	-	-	2	-	-	-	4
- Congo (Rep)	2	116	-	-	3	-	-	-	-	-	-	-	-	-	6
- Djibouti	60	107	2	1	1	11	22	1	-	1	-	1	-	-	40
- Gabon	936	1 020	-	-	1	-	2	3	1	2	-	2	1 293	-	1 304
- Guinée équatoriale	1 370	1 069	88	87	108	87	87	-	87	152	-	65	65	305	1 131
- Kenya	0	759	-	-	-	-	-	-	-	-	-	-	-	-	0
- Madagascar	2	1	7	-	-	-	1	-	1	-	-	1	1	-	11
- Ile Maurice	0	0	-	-	-	-	-	-	-	-	-	-	-	-	0
	16 549	20 885	97	90	116	1 480	3 726	35	1 285	1 307	694	1 591	1 615	16 517	28 553
<i>dont sucre brut :</i>	0	1	2	-	0	2	-	1	-	2	-	-	-	-	7
Amériques															
- Antilles néerlandaises	0	0	-	-	-	-	-	-	-	-	-	-	-	-	0
- Brésil	1	2	9	-	-	-	-	-	-	-	1	-	-	-	10
- Canada	267	284	31	29	-	30	15	30	13	31	30	14	32	51	306
- Colombie	0	0	-	-	-	-	-	-	-	-	-	-	-	-	0
- Dominique	0	0	-	-	-	-	-	-	-	-	-	-	-	-	0
- Etats-Unis	211	222	6	33	10	22	18	19	35	-	27	15	28	11	224
- Mexique	1	0	-	2	1	-	-	-	-	-	-	-	-	-	3
- Surinam	0	783	-	-	-	-	-	-	-	-	-	-	-	-	0
	518	1 330	46	64	11	52	33	49	48	31	77	30	60	62	563
<i>dont sucre brut :</i>	187	207	16	17	0	15	4	19	4	25	31	6	16	36	189

Exportations françaises de sucre vers les pays tiers
par pays de destination de 2013/14 à 2015/16 (1)

(en t de sucre blanc)

	2013/14 de 10/2013 à 09/2014	2014/15 de 10/2014 à 09/2015	2015/16											2015/16 de 10/2015 à 09/2016	
			octobre 2014	novembre 2014	décembre 2014	janvier 2015	février 2015	mars 2015	avril 2015	mai 2015	juin 2015	juillet 2015	août 2015		septembre 2015
Asie															
- Arabie Saoudite	8 351	11 755	1	80	2	68	1	1	184	116	311	622	874	1 379	3 639
- Bahreïn	1 223	997	7	-	-	-	-	-	9	-	-	-	-	-	16
- Cisjordanie	1 061	0	-	-	-	-	-	-	-	1 320	660	220	1 196	-	3 396
- Emirats Arabes Unis	1 187	535	-	6	21	6	6	13	25	5	34	2	690	5 842	6 650
- Israël	14 918	41 993	738	1 200	1 620	2 986	5 160	2 809	2 913	1 973	1 316	1 608	1 914	2 080	26 317
- Jordanie	147	4 406	-	84	122	21	141	797	42	-	42	61	61	162	1 472
- Koweït	11 491	8 562	8	-	-	-	690	1 380	-	31	-	20	-	230	2 359
- Liban	8 218	13 592	22	412	-	637	559	544	518	1 419	913	1 115	-	2 210	8 349
- Qatar	186	1	-	-	-	-	-	-	1	-	-	-	-	-	1
- Oman	0	3 587	-	-	-	-	-	-	-	-	-	-	-	-	0
- Syrie	7 326	17 204	-	2 231	-	-	1 311	-	2 806	-	-	-	-	-	6 348
- Yémen	0	69	-	-	-	-	-	-	-	-	-	-	-	-	0
	116 532	102 723	776	4 035	1 765	3 718	7 868	5 544	6 498	4 864	3 234	3 629	4 735	11 903	58 569
<i>dont sucre brut :</i>	35	28	2	1	2	9	3	2	9	2	2	3	-	4	39
Autres pays d'Asie :															
- Afghanistan	0	0	-	-	-	-	-	-	-	-	-	-	-	-	0
- Bangladesh	0	11	-	-	-	-	-	-	0	11	-	-	-	-	11
- Chine	25	25	-	-	-	-	-	-	-	-	-	-	-	-	0
- Corée du sud	193	1 348	59	8	2	45	4	30	7	134	12	-	1	-	302
- Hong-Kong	33	43	6	-	7	-	-	7	-	4	-	-	6	-	30
- Inde	55	106	-	15	-	3	1	-	-	-	24	12	-	24	79
- Indonésie	0	0	-	-	-	-	-	-	-	-	-	-	-	-	0
- Japon	532	456	11	40	52	34	30	40	42	2	33	68	37	65	454
- Kirgizthan	0	0	-	-	-	-	0	-	0	0	0	0	0	0	0
- Malaisie	9	46	4	-	-	-	-	-	5	-	-	-	-	-	9
- Maldives	1	4	1	-	-	4	-	-	0	0	-	-	-	2	7
- Pakistan	0	0	-	-	-	2	-	-	-	-	-	-	-	-	2
- Philippines	0	9	-	-	-	1	-	-	1	-	-	1	-	-	3
- Singapour	13	7	4	-	2	-	-	7	2	2	-	-	-	-	17
- Sri Lanka	0	0	-	-	-	-	-	-	-	-	-	-	3 243	7 676	10 919
- Taïwan	20	22	6	-	-	7	-	-	-	-	4	-	9	-	26
- Thaïlande	3	10	-	5	1	-	-	-	-	-	-	-	-	3	9
- Viêt-Nam	412	80	5	17	9	1	-	18	-	-	12	9	-	9	80
	1 296	2 167	96	85	73	97	35	102	57	153	85	90	3 296	7 779	11 948
<i>dont sucre brut :</i>	219	199	7	11	19	22	20	22	19	4	23	18	19	21	205
Australie et Océanie															
- Australie	38	65	8	-	-	7	-	-	1	1	8	10	-	-	35
- Nouvelle Calédonie	316	399	47	43	29	40	34	21	19	24	23	22	39	24	365
- Nouvelle Zélande	0	2	-	-	-	-	-	-	-	-	-	-	-	-	0
- Polynésie française	159	133	1	-	34	1	2	-	12	18	-	-	-	19	87
	513	599	56	43	63	48	36	21	32	43	31	32	39	43	487
<i>dont sucre brut :</i>	54	68	2	9	5	3	7	2	6	6	0	3	8	6	57

**Exportations françaises de sucre vers les pays tiers
par pays de destination de 2013/14 à 2015/16 (1)**

(en t de sucre blanc)

	2013/14 de 10/2013 à 09/2014	2014/15 de 10/2014 à 09/2015	2015/16											2015/16 de 10/2015 à 09/2016	
			octobre 2014	novembre 2014	décembre 2014	janvier 2015	février 2015	mars 2015	avril 2015	mai 2015	juin 2015	juillet 2015	août 2015		septembre 2015
Europe (hors UE)															
- Andorre	1 657	1 646	181	38	91	114	112	100	44	67	91	114	127	137	1 216
- Azerbaïdjan	2	19	-	6	-	-	-	-	1	-	-	-	-	-	7
- Bosnie Herzégovine	155	132	-	22	-	22	22	1	-	21	21	22	1	21	153
- Croatie															
- Géorgie	1 042	2 099	552	-	-	-	230	-	6	-	-	-	1	480	1 269
- Islande	0	0	-	-	-	-	-	-	-	-	-	-	-	-	0
- Kosovo	0	0	-	-	-	-	-	-	-	-	-	-	-	-	0
- Macédoine	0	0	-	-	-	-	-	-	-	-	-	-	-	-	0
- Monténégro	9	0	-	-	-	-	-	-	-	-	-	-	-	-	0
- Norvège	76	78	6	8	-	12	-	11	-	11	-	13	15	-	76
- Russie	329	1 890	28	22	2	3	-	11	24	22	27	28	4	3	174
- Serbie	0	0	-	-	-	-	-	-	-	-	-	-	-	-	0
- Suisse	63 371	36 664	2 426	3 643	4 774	3 941	4 661	3 090	4 045	4 941	3 880	3 957	7 222	5 761	52 341
- Turquie	2 663	3 794	92	20	10 020	40	73	45	81	65	14 647	51	1 595	656	27 385
- Ukraine	6	20	-	8	-	16	1	17	1	-	-	-	1	-	44
	69 310	46 342	3 285	3 767	14 887	4 148	5 099	3 275	4 202	5 127	18 666	4 185	8 966	7 058	82 665
<i>dont sucre brut :</i>	84	126	12	12	16	0	16	10	6	8	13	10	8	14	125
- Autres destinations non déterminées	4	5	1	0	-	-	-	3	-	-	-	3	-	-	7
Divers (1)	-22 314	-479	-42	-	-41	-7	-1	-	-	-	-	-	-	-	-91
Total général	351 410	418 931	13 585	29 020	25 845	11 319	25 772	22 328	18 465	13 367	51 834	12 582	22 514	47 389	294 027
<i>dont sucre brut :</i>	647	742	44	72	54	59	54	69	59	53	84	49	54	97	748

(1) Les quantités négatives sur cette ligne proviennent d'un retranchement des quantités exportées au titre du perfectionnement actif.

**Certificats délivrés en France pour
l'exportation de sucre**

(en t de sucre valeur blanc)

	Sucres produits dans le quota			Sucres produits au-delà du quota (hors quota)
	Suite adjudication	Délivrance automatique	Certificats délivrés sans restitutions	
Engagements de la campagne 2008/09	-	-	3 171	400 997
Engagements de la campagne 2009/10	-	-	67 450	501 212
Engagements de la campagne 2010/11	-	-	9 538	507 228
Engagements de la campagne 2011/12	-	-	31 832	206 718
Engagements de la campagne 2012/13	-	-	3 503	122 757
Engagements de la campagne 2013/14	-	-	7 394	293 609
Engagements de la campagne 2014/15	-	-	19 786	265 986
Engagements de la campagne 2015/16				
octobre 2015	-	-	163	181 104
novembre "	-	-	471	-
décembre "	-	-	466	-
janvier 2016	-	-	143	-
février "	-	-	568	198 000
mars "	-	-	578	-
avril "	-	-	635	-
mai "	-	-	411	-
juin "	-	-	236	-
juillet "	-	-	360	-
août "	-	-	412	-
septembre "	-	-	219	-
	-	-	4 662	379 104
Engagements de la campagne 2016/17				
octobre 2016	-	-	467	132 986
novembre "	-	-	1 166	-
décembre "	-	-	1 139	-
janvier 2017	-	-	1 083	-
février "	-	-	254	167 017
	-	-	4 109	300 003

Source : FranceAgriMer

VI – Les échanges français de produits sucrés

Importations de produits transformés en provenance de l'UE et des pays tiers

Produits	UE			PT			Total		
	Cumul Du 01.10.15 Au 31.01.16	janvier 2017	Cumul Du 01.10.16 Au 31.01.17	Cumul Du 01.10.15 Au 31.01.16	janvier 2017	Cumul Du 01.10.16 Au 31.01.17	Cumul Du 01.10.15 Au 31.01.16	janvier 2017	Cumul Du 01.10.16 Au 31.01.17
Yoghourts, préparations à base de lait, glaces de consommation (t)	38 165	10 843	39 015	439	103	339	38 604	10 946	39 354
Confiserie sans cacao (t)	34 621	8 085	38 915	2 364	673	2 302	36 985	8 758	41 217
Produits cacaoés (t)	144 255	33 011	145 641	12 087	3 011	14 131	156 342	36 022	159 772
Préparations alimentaires diverses (t)	284 867	71 217	296 288	39 954	15 157	43 325	324 821	86 374	339 613
Biscuiterie (t)	144 952	30 036	146 625	4 329	1 036	4 320	149 281	31 072	150 945
Boissons non alcoolisées (hl)	1 966 438	216 326	1 189 836	294 563	41 353	182 465	2 261 001	257 679	1 372 301
Liqueurs (hl)	92 431	15 818	89 037	4 094	1 096	3 940	96 525	16 914	92 977
Fruits à l'état congelé (t)	5 339	1 485	5 107	1 026	348	1 145	6 365	1 833	6 252
Fruits confits (t)	1 420	262	1 424	380	113	479	1 800	375	1 903
Confitures (t)	28 306	7 761	30 297	546	118	469	28 852	7 879	30 766
Fruits en conserves avec ou sans alcool (t)	30 515	8 306	33 206	16 778	4 227	16 063	47 293	12 533	49 269
Jus de fruits (t)	206 507	54 953	225 963	60 139	18 639	69 662	266 646	73 592	295 625
Sirops, sucres caramélisés et autres sucres (t)	19 402	5 615	19 421	889	183	749	20 291	5 798	20 170
Laits et crèmes de lait sucrés (t)	15 877	3 229	13 067	4	1	9	15 881	3 230	13 076

Sources : Douanes et FranceAgriMer

Exportations de produits transformés à destination de l'UE et des pays tiers

Produits	UE			PT			Total		
	Cumul Du 01.10.15 Au 31.01.16	janvier 2017	Cumul Du 01.10.16 Au 31.01.17	Cumul Du 01.10.15 Au 31.01.16	janvier 2017	Cumul Du 01.10.16 Au 31.01.17	Cumul Du 01.10.15 Au 31.01.16	janvier 2017	Cumul Du 01.10.16 Au 31.01.17
Yoghourts, préparations à base de lait, glaces de consommation (t)	132 497	34 283	130 649	14 674	4 264	15 263	147 171	38 547	145 912
Confiserie sans cacao (t)	11 904	2 800	12 307	3 100	965	3 692	15 004	3 765	15 999
Produits cacaoés (t)	100 197	23 416	98 892	14 442	2 913	14 179	114 639	26 329	113 071
Préparations alimentaires diverses (t)	325 346	76 460	327 038	129 462	32 528	136 084	454 808	108 988	463 122
Biscuiterie (t)	83 219	19 425	82 520	14 228	4 205	19 029	97 447	23 630	101 549
Boissons non alcoolisées (hl)	2 469 409	555 424	2 344 017	544 137	123 124	493 724	3 013 546	678 548	2 837 741
Liqueurs (hl)	69 734	13 855	72 666	73 452	18 469	77 075	143 186	32 324	149 741
Fruits à l'état congelé (t)	325	89	402	256	85	336	581	174	738
Fruits confits (t)	1 705	242	1 411	592	112	485	2 297	354	1 896
Confitures (t)	15 307	3 823	15 730	10 541	2 818	11 733	25 848	6 641	27 463
Fruits en conserves avec ou sans alcool (t)	5 996	1 526	6 394	1 428	1 049	2 446	7 424	2 575	8 840
Jus de fruits (t)	17 102	4 166	17 415	5 249	1 143	7 090	22 351	5 309	24 505
Sirops, sucres caramélisés et autres sucres (t)	48 842	11 715	47 932	11 382	2 536	11 541	60 224	14 251	59 473
Laits et crèmes de lait sucrés (t)	5 197	2 791	9 352	1 794	179	1 170	6 991	2 970	10 522

Sources : Douanes et FranceAgriMer

Importations de sucre sous forme de produits transformés

Produits	UE			PT			Total		
	Cumul Du 1.10.15 Au 31.01.16	janvier 2017	Cumul Du 1.10.16 Au 31.01.17	Cumul Du 1.10.15 Au 31.01.16	janvier 2017	Cumul Du 1.10.16 Au 31.01.17	Cumul Du 1.10.15 Au 31.01.16	janvier 2017	Cumul Du 1.10.16 Au 31.01.17
Yoghourts, préparations à base de lait, glaces de consommation (t)	7 847	2 582	8 670	59	16	45	7 906	2 598	8 715
Confiserie sans cacao (t)	20 181	4 685	22 553	1 422	406	1 387	21 603	5 091	23 940
Produits cacaotés (t)	49 740	11 418	50 584	4 057	1 015	4 764	53 797	12 433	55 348
Préparations alimentaires diverses (t)	39 539	9 819	41 962	4 992	1 728	5 189	44 531	11 547	47 151
Biscuiterie (t)	36 655	7 348	37 529	912	226	929	37 567	7 574	38 458
Boissons non alcoolisées (hl)	19 664	2 163	11 897	2 945	414	1 825	22 609	2 577	13 722
Liqueurs (hl)	801	159	863	45	7	35	846	166	898
Total produits "Hors Annexe I"	174 427	38 174	174 058	14 432	3 812	14 174	188 859	41 986	188 232
Fruits à l'état congelé (t)	1 025	282	975	169	61	204	1 194	343	1 179
Fruits confits (t)	431	87	470	183	57	211	614	144	681
Confitures (t)	10 474	2 844	10 887	169	46	140	10 643	2 890	11 027
Fruits en conserves avec ou sans alcool (t)	3 661	949	3 865	1 723	463	1 720	5 384	1 412	5 585
Jus de fruits (t)	18 570	4 084	20 685	3 673	1 214	4 323	22 243	5 298	25 008
Total "Fruits et Légumes Transformés"	34 161	8 246	36 882	5 917	1 841	6 598	40 078	10 087	43 480
Sirops, sucres caramélisés et autres sucres (t)	12 900	3 665	12 656	499	99	439	13 399	3 764	13 095
Laits et crèmes de lait sucrés (t)	5 577	1 215	4 842	1	1	4	5 578	1 216	4 846
Total	227 065	51 300	228 438	20 849	5 753	21 215	247 914	57 053	249 653

Sources : Douanes et FranceAgriMer

Exportations de sucre sous forme de produits transformés

Produits	UE			PT			Total		
	Cumul Du 1.10.15 Au 31.01.16	janvier 2017	Cumul Du 1.10.16 Au 31.01.17	Cumul Du 1.10.15 Au 31.01.16	janvier 2017	Cumul Du 1.10.16 Au 31.01.17	Cumul Du 1.10.15 Au 31.01.16	janvier 2017	Cumul Du 1.10.16 Au 31.01.17
Yoghourts, préparations à base de lait, glaces de consommation (t)	22 668	5 818	21 882	3 099	866	3 073	25 767	6 684	24 955
Confiserie sans cacao (t)	6 994	1 660	7 238	1 819	564	2 148	8 813	2 224	9 386
Produits cacaoés (t)	34 496	8 108	34 099	4 908	1000	4 772	39 404	9 108	38 871
Préparations alimentaires diverses (t)	53 170	13 064	54 849	29 793	7810	31 821	82 963	20 874	86 670
Biscuiterie (t)	22 933	5 402	22 781	4 082	1291	5 831	27 015	6 693	28 612
Boissons non alcoolisées (hl)	24 693	5 554	23 440	5 441	1231	4 938	30 134	6 785	28 378
Liqueurs (hl)	1 116	205	1 164	1 429	361	1 560	2 545	566	2 724
Total produits "Hors Annexe I"	166 070	39 811	165 453	50 571	13 123	54 143	216 641	52 934	219 596
Fruits à l'état congelé (t)	62	17	78	48	16	66	110	33	144
Fruits confits (t)	886	126	737	279	51	221	1 165	177	958
Confitures (t)	7 083	1 720	7 153	4 820	1219	5 264	11 903	2 939	12 417
Fruits en conserves avec ou sans alcool (t)	645	166	690	151	106	247	796	272	937
Jus de fruits (t)	2 571	624	2 770	542	100	572	3 113	724	3 342
Total "Fruits et Légumes Transformés"	11 247	2 653	11 428	5 840	1 492	6 370	17 087	4 145	17 798
Sirops, sucres caramélisés et autres sucres (t)	26 199	6 288	25 652	5 579	1239	5 774	31 778	7 527	31 426
Laits et crèmes de lait sucrés (t)	1 837	1 075	3 608	607	69	427	2 444	1 144	4 035
Total	205 353	49 827	206 141	62 597	15 923	66 714	267 950	65 750	272 855

Sources : Douanes et FranceAgriMer

Solde des échanges de sucre sous forme de produits transformés
(évaluation)

Produits	UE			PT			Total		
	Cumul Du 1.10.15 Au 31.01.16	janvier 2017	Cumul Du 1.10.16 Au 31.01.17	Cumul Du 1.10.15 Au 31.01.16	janvier 2017	Cumul Du 1.10.16 Au 31.01.17	Cumul Du 1.10.15 Au 31.01.16	janvier 2017	Cumul Du 1.10.16 Au 31.01.17
Yoghourts, préparations à base de lait, glaces de consommation (t)	14 821	3 236	13 212	3 040	850	3 028	17 861	4 086	16 240
Confiserie sans cacao (t)	-13 187	-3 025	-15 315	397	158	761	-12 790	-2 867	-14 554
Produits cacaotés (t)	-15 244	-3 310	-16 485	851	-15	8	-14 393	-3 325	-16 477
Préparations alimentaires diverses (t)	13 631	3 245	12 887	24 801	6 082	26 632	38 432	9 327	39 519
Biscuiterie (t)	-13 722	-1 946	-14 748	3 170	1 065	4 902	-10 552	-881	-9 846
Boissons non alcoolisées (hl)	5 029	3 391	11 543	2 496	817	3 113	7 525	4 208	14 656
Liqueurs (hl)	315	46	301	1 384	354	1 525	1 699	400	1 826
Total produits "Hors Annexe I"	-8 357	1 637	-8 605	36 139	9 311	39 969	27 782	10 948	31 364
Fruits à l'état congelé (t)	-963	-265	-897	-121	-45	-138	-1 084	-310	-1 035
Fruits confits (t)	455	39	267	96	-6	10	551	33	277
Confitures (t)	-3 391	-1 124	-3 734	4 651	1 173	5 124	1 260	49	1 390
Fruits en conserves avec ou sans alcool (t)	-3 016	-783	-3 175	-1 572	-357	-1 473	-4 588	-1 140	-4 648
Jus de fruits (t)	-15 999	-3 460	-17 915	-3 131	-1 114	-3 751	-19 130	-4 574	-21 666
Total "Fruits et Légumes Transformés"	-22 914	-5 593	-25 454	-77	-349	-228	-22 991	-5 942	-25 682
Sirops, sucres caramélisés et autres sucres (t)	13 299	2 623	12 996	5 080	1 140	5 335	18 379	3 763	18 331
Laits et crèmes de lait sucrés (t)	-3 740	-140	-1 234	606	68	423	-3 134	-72	-811
Total	-21 712	-1 473	-22 297	41 748	10 170	45 499	20 036	8 697	23 202

Sources : Douanes et FranceAgriMer

VII – Les échanges français de mélasses

Bilan des échanges extérieurs français de mélasses

(en tonnes)

	IMPORTATIONS			EXPORTATIONS		
	UE	PAYS TIERS	TOTAL	UE	PAYS TIERS	TOTAL
Campagne 2006/07 <i>Total du 1/07 au 30/09</i>	154 069	244 924	398 993	21 090	4 419	25 509
Campagne 2007/08 <i>Total du 1/10 au 30/09</i>	123 454	350 261	473 715	23 230	25	23 255
Campagne 2008/09 <i>Total du 1/10 au 30/09</i>	110 829	206 629	317 458	36 334	4	36 338
Campagne 2009/10 <i>Total du 1/10 au 30/09</i>	125 888	160 137	286 025	25 284	4	25 288
Campagne 2010/11 <i>Total du 1/10 au 30/09</i>	141 289	159 968	301 257	16 725	2 385	19 110
Campagne 2011/12 <i>Total du 1/10 au 30/09</i>	152 601	171 207	323 808	3 743	18	3 761
Campagne 2012/13 <i>Total du 1/10 au 30/09</i>	164 722	162 118	326 840	20 925	4	20 929
Campagne 2013/14 <i>Total du 1/10 au 30/09</i>	135 682	149 159	284 841	21 624	0	21 624
Campagne 2014/15 <i>Total du 1/10 au 30/09</i>	131 790	131 684	263 474	34 028	13 028	47 056
Campagne 2015/16						
- octobre 2015	13 387	9 038	22 425	5 050	0	5 050
- novembre "	16 868	8 054	24 922	6 130	0	6 130
- décembre "	26 840	1 758	28 598	5 100	1	5 101
- janvier 2016	5 842	27 240	33 082	2 014	0	2 014
- février "	6 153	2 148	8 301	1 945	2	1 947
- mars "	5 545	16 371	21 916	2 977	0	2 977
- avril "	10 601	16 800	27 401	5 067	0	5 067
- mai "	5 612	1 808	7 420	3 253	0	3 253
- juin "	4 931	12 915	17 846	5 710	1	5 711
- juillet "	7 202	16 796	23 998	3 432	26	3 458
- août "	3 742	1 986	5 728	3 907	25	3 932
- septembre "	9 656	1 651	11 307	11 512	5 500	17 012
Total	116 379	116 565	232 944	56 097	5 555	61 652
Campagne 2016/17						
- octobre 2016	11 658	10 625	22 283	1 956	0	1 956
- novembre "	10 843	21 871	32 714	1 883	25	1 908
- décembre "	17 051	14 315	31 366	2 038	122	2 160
- janvier 2017	14 226	13 037	27 263	148	333	481
Total	53 778	59 848	113 626	6 025	480	6 505

Importations françaises de mélasses en provenance des pays de l'UE (1)

(en tonnes)

	ALL	AUT	DK	ESP	IRL	ITA	LIT	PB	POL	POR	ROU	RU	UEBL	TOTAL (2)
Campagne 2008/09														
Total du 01.10.08 au 30.09.09	89 864	-	-	732	15	105	-	2 606	-	5	16	226	26 425	119 994
Campagne 2009/10														
Total du 01.10.09 au 30.09.10	108 532	-	-	498	-	122	-	29 794	-	-	-	71	6 968	145 985
Campagne 2010/11														
Total du 01.10.10 au 30.09.11	84 085	-	11	368	-	240	-	32 796	3 300	-	-	9 740	10 749	141 289
Campagne 2011/12														
Total du 01.10.11 au 30.09.12	101 671	-	24	320	-	178	-	36 190	3 053	-	-	235	10 930	152 601
Campagne 2012/13														
Total du 01.10.12 au 30.09.13	84 419	-	-	626	-	218	-	61 261	-	-	-	159	18 039	164 722
Campagne 2013/14														
Total du 01.10.13 au 30.09.14	68 217	51	-	1 527	-	518	-	50 718	2	-	-	86	14 563	135 682
Campagne 2014/15														
Total du 01.10.14 au 30.09.15	65 688	-	2 466	4 791	-	229	2	43 571	26	51	-	468	14 498	131 790
Campagne 2015/16														
- octobre 2015	3 888	-	-	266	-	19	-	6 785	-	3	-	121	2 305	13 387
- novembre "	6 639	-	-	229	-	33	-	8 704	24	2	-	77	1 160	16 868
- décembre "	11 851	-	-	82	-	17	-	13 884	199	-	-	131	676	26 840
- janvier 2016	2 570	-	-	201	-	16	-	1 939	-	1	-	21	1 094	5 842
- février "	4 513	-	-	193	-	16	-	22	-	-	-	3	1 406	6 153
- mars "	3 458	-	-	355	-	17	-	748	-	-	-	3	964	5 545
- avril "	6 330	-	-	245	-	31	-	2 398	-	-	-	14	1 583	10 601
- mai "	4 378	-	-	192	-	16	-	9	296	-	-	-	721	5 612
- juin "	3 709	-	-	265	-	15	-	5	340	-	-	21	576	4 931
- juillet "	5 002	-	-	140	-	15	-	1 271	194	-	-	8	572	7 202
- août "	3 358	-	-	58	-	15	-	8	-	-	-	18	285	3 742
- septembre "	5 521	-	-	8	-	30	-	3 238	47	1	-	4	807	9 656
Total du 01.10.15 au 30.09.16	61 217	-	-	2 234	-	240	-	39 011	1 100	7	-	421	12 149	116 379
Campagne 2016/17														
- octobre 2016	8 335	-	-	27	-	15	-	1 811	144	-	-	1	1 325	11 658
- novembre "	7 967	-	-	12	-	15	-	1 277	1 319	2	-	-	251	10 843
- décembre "	8 681	-	-	33	-	15	-	1	5 066	-	-	1	3 254	17 051
- janvier 2017	1 850	-	-	39	-	20	-	10 117	1 531	-	-	200	469	14 226
Total du 01.10.16 au 31.01.17	26 833	-	-	111	-	65	-	13 206	8 060	2	-	202	5 299	53 778

(1) Seuls sont indiqués les Etats membres en provenance desquels des mélasses ont été importées depuis 2003/04.

(2) Total des pays adhérents à l'UE au cours de la période considérée.

Source : Douanes

Exportations françaises de mélasses à destination des pays de l'UE (1)

(en tonnes)

	ALL	AUT	BUL	CHY	DK	ESP	FIN	GR	ITA	LIT	PB	POL	POR	ROU	RU	SLQ	UEBL	Total (2)
Campagne 2008/09																		
Total du 01.10.08 au 30.09.09	1	-	6	8	395	276	-	9	21	-	14	5 445	-	-	1	-	30 158	36 334
Campagne 2009/10																		
Total du 01.10.09 au 30.09.10	2	-	-	-	424	255	-	9	2	-	106	-	-	-	1	-	24 485	25 284
Campagne 2010/11																		
Total du 01.10.10 au 30.09.11	635	-	1	-	451	50	3	4	845	-	93	-	-	13	-	-	14 630	16 725
Campagne 2011/12																		
Total du 01.10.11 au 30.09.12	542	-	-	-	326	123	3	-	2	-	36	295	1	-	4	1	2 410	3 743
Campagne 2012/13																		
Total du 01.10.12 au 30.09.13	119	-	2	-	455	67	12	-	9	-	52	-	1	31	-	1	19 664	20 925
Campagne 2013/14																		
Total du 01.10.13 au 30.09.14	541	-	2	-	500	70	10	-	69	-	77	-	1	2	71	2	20 279	21 624
Campagne 2014/15																		
Total du 01.10.14 au 30.09.15	585	1	-	-	526	107	4	-	14	-	8 316	-	2	28	-	1	24 442	34 026
Campagne 2015/16																		
- octobre 2015	72	-	-	-	73	22	-	-	-	1	-	-	-	-	-	-	4 881	5 050
- novembre "	60	-	-	-	74	-	-	-	4	-	8	-	-	-	-	-	5 984	6 130
- décembre "	85	-	-	-	25	-	-	-	-	-	-	-	-	-	-	-	4 990	5 100
- janvier 2016	32	-	-	-	50	26	-	-	15	-	8	-	-	-	-	-	1 883	2 014
- février "	54	-	-	-	73	12	1	-	-	-	1	-	-	-	-	1	1 803	1 945
- mars "	81	-	-	-	25	-	3	-	4	-	-	-	-	-	-	-	2 861	2 977
- avril "	54	-	-	-	49	-	-	-	-	-	8	-	1	-	-	-	4 955	5 067
- mai "	60	-	-	-	24	25	2	-	-	-	-	-	-	-	-	-	3 142	3 253
- juin "	72	-	-	-	49	-	1	-	-	-	8	-	-	-	-	-	5 580	5 710
- juillet "	27	-	-	-	74	39	1	-	-	-	10	-	-	-	-	-	3 281	3 432
- août "	57	-	-	-	49	-	1	-	-	-	9	-	-	-	-	-	3 791	3 907
- septembre "	53	-	-	-	100	-	3	-	-	-	9 511	-	-	-	-	-	1 845	11 512
Total du 01.10.15 au 30.09.16	707	-	-	-	665	124	12	-	23	1	9 563	-	1	-	-	1	44 996	56 097
Campagne 2016/17																		
- octobre 2016	58	-	-	-	71	-	3	-	4	-	-	-	-	-	-	-	1 820	1 956
- novembre "	52	-	-	-	49	-	-	-	-	-	1	-	-	-	-	-	1 781	1 883
- décembre "	52	2	-	-	50	-	5	-	1	-	11	-	-	-	-	-	1 917	2 038
- janvier 2017	72	-	-	-	-	37	-	-	-	-	14	-	-	-	-	-	25	148
Total du 01.10.16 au 31.01.17	234	2	-	-	170	37	8	-	5	-	26	-	-	-	-	-	5 543	6 025

(1) Seuls sont indiqués les Etats membres en provenance desquels des mélasses ont été importées depuis 2003/04.

(2) Total des pays adhérents à l'UE au cours de la période considérée.

Source : Douanes

VIII – Alcool Éthylique

Faits et chiffres

Mars / Avril 2017

Union Européenne

Les importations en baisse par rapport à l'année précédente

Après un très faible mois de décembre (21,4 mlns de litres), les importations européennes pour le mois de janvier se redressent avec 35,2 mlns de litres. Toutefois, celles-ci restent inférieures au mois de janvier 2016 où elles avaient atteint 41,8 mlns de litres.

Le principal partenaire de l'UE est le Pakistan avec 4,8

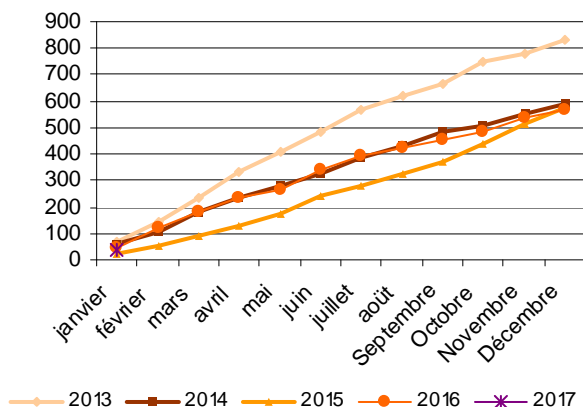
mlns de litres contre 26,4 mlns l'année dernière.

Les importations en provenance de Russie ont baissé de 50 %, passant de 62,4 mlns de litres en 2015 à 43,0 mlns en 2016. Les importations en provenance du Brésil sont en forte baisse, passant de 45,1 mlns de litres à 25,3 mlns. Cela est principalement dû au recul des livraisons d'éthanol dénaturé vers l'Union Européenne (-22 mlns de litres).

La Bolivie, le Soudan, l'Egypte et les pays « autres » ont également perdu des parts de marché.

Importations cumulées d'alcool éthylique dans l'UE

Mlns litres

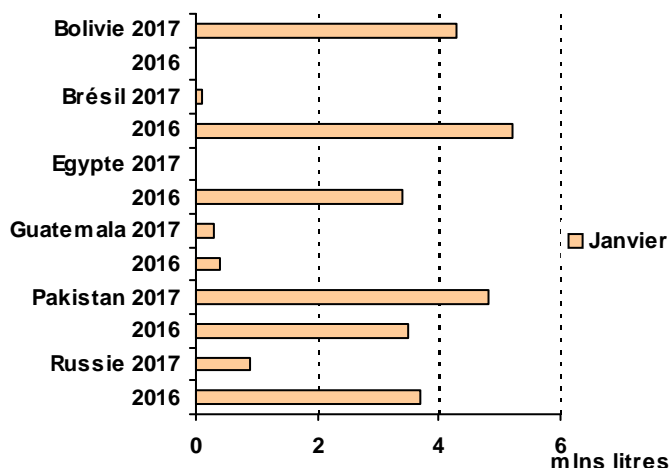


mlns de litres (1,1 mlns le mois dernier), puis la Bolivie avec 4,3 mlns de litres, (rien en décembre), la Moldavie avec 1,6 mlns de litres (en légère baisse par rapport aux 1,8 mlns du mois de décembre) et la Norvège avec 1,5 mlns de litres, en forte hausse par rapport aux 0,6 du mois précédent. Les importations en provenance des pays divers sont en forte hausse passant de 1,9 mlns en décembre à 21,2 mlns pour le mois de janvier. Les importations d'éthanol pour l'année 2016 se sont élevées à environ 570,5 mlns de litres contre 574,4 mlns de litres en 2015.

Le principal partenaire de l'Union Européenne pour 2016 a été le Guatemala avec plus de 99 mlns de litres, alors qu'il n'avait exporté que 8,1 mlns de litres à destination de l'UE l'année dernière. Il est suivi par le Pérou dont les expéditions ont augmenté de 50 %, passant de 64,7 mlns de litres en 2015 à 96,1 mlns en 2016. Le Pakistan vient en troisième position avec 86,3 mlns de litres (contre 31,1 mlns en 2015). Bien après, arrivent les Etats-Unis avec 46 mlns de litres (33,5 mlns en 2016).

La Moldavie a, quant à elle, plus que doublé ses expéditions vers l'UE, passant de 8 mlns de litres à 19,4 mlns de litres.

Importations d'alcool éthylique non dénaturé dans l'UE par pays d'origine



Les exportations 2016 sont en retrait

Les exportations, pour le mois de janvier 2017, sont inférieures à celles de décembre 2016. Elles s'élèvent à 17,9 mlns de litres contre 23,1 mlns.

Les principales destinations sont la Suisse avec 5,7 mlns de litres (4,3 mlns en décembre), la Turquie (3,2 mlns (2,5 mlns le mois dernier), puis les USA (2,2 mlns (1,63 mlns en décembre). A noter une diminution des exportations vers les pays autres (4,9 mlns contre 6,1 mlns de décembre.)

Pour rappel, les exportations de l'année 2016 sont inférieures à celles de 2015 passant de 200,4 mlns de litres à 188,5 mlns de litres.

Les principales destinations pour 2016 sont la Suisse (56,4 mlns de litres en 2016 contre 47,6 mlns en 2015), la Turquie (29,7 mlns contre 19,3) et les Usa (20,1 mlns contre 14,4), alors que les exportations vers l'Arabie Saoudite et le Brésil sont pratiquement réduites à néant, (elles étaient, respectivement, de l'ordre de 19,0 et 13,3 mlns de litres l'an passé).

(FO LICHT – 5 avril 2017)

Allemagne

Un bon début d'année pour la production d'éthanol

La production d'éthanol en janvier s'élève à 94,7 mlns de litres (en hausse par rapport aux 92 mlns de janvier 2016). S'il s'agit du plus haut niveau pour un mois de janvier, celui-ci est néanmoins en retrait par rapport aux chiffres du dernier trimestre 2016 (112 mlns de litres en décembre, 108 mlns en novembre et 107,2 mlns de litres en octobre).

En ce début d'année, la part réservée à l'alcool à base de grains atteint les 74 % (60 % en janvier 2016), tandis que l'alcool de betteraves passe de 29 à 11 % d'une année sur l'autre, alors que la part d'alcool synthétique progresse de 12 à 15 %.

Pour rappel, la production d'éthanol 2016 s'élève à 1,15 milliards de litres, en légère hausse par rapport aux 1,12 milliards de l'année précédente.

En 2016, la part d'éthanol à base de céréales était à 67 %, contre 58 % l'année précédente, alors que l'éthanol à base de betteraves progressait de 30 à 21 %. L'éthanol de synthèse est resté inchangé à 11 %.

(FO LICHT – 21 février 2017)

Etats-Unis

Les exportations, pour le mois de janvier 2017, redémarrent à la hausse atteignant 466 mlns de litres contre 373 en décembre et 332 mlns en janvier 2016.

Le principal destinataire est le Brésil avec 223 mlns de litres (en hausse par rapport aux 161 mlns de décembre et aux 25 mlns de janvier 2016). Les exportations vers le Canada évoluent peu d'un mois sur l'autre passant à 102 mlns en janvier 2017 contre 105 en décembre (53 mlns en janvier 2016). Les autres destinations sont l'Inde et les Emirats Arabes Unis (environ 40 mlns de litres chacun)

Cette progression peut être attribuée à une meilleure compétitivité des produits américains sur le marché mondial.

De leur côté les importations ont atteint leur plus haut niveau depuis 4 mois avec 69 mlns de litres (51 en décembre 2016 et 55 en janvier 2017). La principale origine est le Brésil avec 63 mlns de litres.

(FO LICHT – 21 mars 2017)

Brésil

Une production en hausse

La récolte de cannes à sucre pour le mois de mars s'élève à 11,2 Mt alors qu'elle avait atteint péniblement 1,8 Mt en janvier et 2 Mt en février.

La production d'éthanol reste basse, passant de 135,0 mlns de litres pour le mois de février à un peu plus de 488 mlns de litres en mars 2017.

Si depuis le début de la campagne, la récolte de cannes est en légère baisse par rapport à celle de l'année dernière (607,1 Mt contre 617,7 Mt en 2015/16), la production d'éthanol est, quant à elle, bien inférieure à cel-

le de l'année précédente, 25,6 milliards de litres contre 28,2 milliards de litres (- 9,1 %).

Ce volume se compose de 15,0 milliards de litres d'alcool hydraté et de 10,6 milliards de litres d'alcool déshydraté.

Le taux de répartition des cannes pour la production d'éthanol a baissé pour se reporter sur le sucre, passant de plus de 59 % l'année dernière à 53,7 % cette année.

Production cumulée au 01 avril 2017			
	2015/16	2016/17	Différence en %
Canne (Mt)	617,7	607,1	- 1,7 %
Alcool déshydraté (mlns litres)	10 643	10 656	+ 0,1 %
Alcool hydraté (mlns litres)	17 581	14 996	- 14,7 %
Total alcool (mln litres)	28 225	25 651	- 9,1 %
% de cannes utilisé pour l'éthanol	59,35 %	53,71 %	- 5,6 %

(FO LICHT et Unica - avril 2017)

Les ventes d'éthanol baissent

Les ventes d'éthanol dans le Centre/Sud (CS) en février 2017 sont en baisse par rapport à l'année précédente.

Un total de 1,65 milliards de litres a été vendu contre 1,76 milliards de litres en janvier, soit une baisse de 13 % par rapport à l'année précédente.

Le volume d'alcool hydraté représente une baisse de 22 % des ventes par rapport à février 2016 (836 mlns contre 1,07 milliards de litres) confirmant les baisses des mois précédents.

Les ventes d'alcool non hydraté reculent de 3 % (817 millions de litres contre 839 millions de litres en février 2016).

Le cumul des ventes est en baisse de 10 %, avec 22,6 milliards en 2016/17 contre 25,2 milliards de litres lors de la campagne précédente.

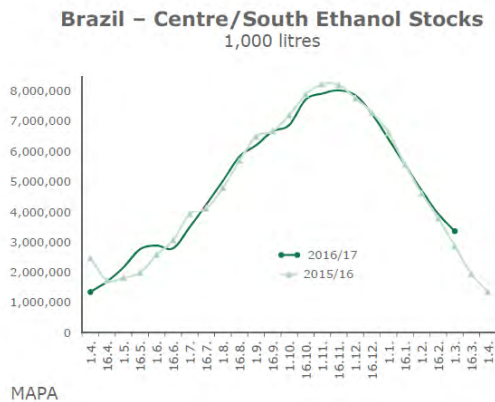
(FO LICHT du 21 mars 2017)

Ralentissement de la baisse des stocks d'éthanol

Suite à de fortes importations et une diminution de la consommation, la baisse des stocks ralentit. Les stocks ont diminué de 775 mlns de litres lors de la première quinzaine de février et de 575 mlns pour la seconde (825 et 913 mlns de litres en 2016).

Les stocks fin février 2017 se composent de 3,4 milliards de litres d'éthanol contre 2,9 milliards en fin février 2016 dont 1,8 milliards d'alcool déshydraté (1,8 milliards en 2016) et 1,6 milliards de matières hydratées

(1,1 milliards), selon les données du MAPA. Dans le Nord / Nord-est, les stocks baissent également mais restent à des niveaux élevés avec 289 mlns de litres pour 258 mlns fin février 2016.



(F.O. Licht du 21 mars 2017)

Nouvelle baisse des exportations d'éthanol

Les exportations d'éthanol sont en forte baisse pour le mois de février. Elles atteignent 66,0 mlns de litres contre 119,0 mlns en janvier (chiffres revus à la hausse). Elles restent très éloignées des 315,0 mlns exportées en février 2016.

Depuis le début de la campagne (avril / février) 1,4 milliards de litres ont été exportés, soit une baisse d'environ 30 % par rapport à la campagne précédente.

Cette situation est due à plusieurs facteurs : la compétitivité du secteur américain de l'éthanol, le prix élevé du sucre (plus rentable que l'éthanol) et le réal qui a retrouvé la vigueur qu'il avait fin 2015 et début 2016.

La totalité des exportations pour la campagne 2015/16 affichent un volume de 2,16 milliards de litres.

Augmentation des importations

Les importations d'éthanol pour le mois de février ont atteint leur plus haut niveau depuis décembre 2011. Elles s'élèvent à environ 257 mlns de litres, contre 172 mlns en janvier (chiffre revu légèrement à la baisse), 141 mlns en décembre 2015 et 33 mlns de litres un an plus tôt. Il s'agit du quatrième mois consécutif où le Brésil se retrouve importateur net.

Les importations du mois de décembre viennent exclusivement des Etats-Unis.

Cela porte le total des importations depuis le début de la campagne à 1,1 milliards de litres contre 334 mlns de litres pour la même période en 2015/16

(FO LICHT du 21 mars 2017)

Une taxe de 20 % sur les importations d'éthanol sera proposée par le ministère de l'agriculture

Suite à l'augmentation des importations d'éthanol, le Ministre de l'agriculture a rencontré une délégation d'industriels qui se plaignent de ne plus pouvoir vendre leur production et de devoir la stocker à perte.

Les industriels du Centre/Sud qui avaient misé sur la

demande habituelle du Nord/est, qui produit en général 1,6 milliards de litres pour une consommation de 5 milliards, se retrouvent confrontés à des fortes importations d'éthanol et voient ce marché se fermer.

L'industrie brésilienne considère que 600 mlns de litres sont entrés dans le pays lors des mois de janvier et de février (ces chiffres semblent, toutefois, exagérés par rapport aux chiffres officiels).

A l'issue de cette rencontre, le ministre de l'agriculture a précisé qu'il proposera une taxe de 20 % sur les importations afin de contrer les importations d'éthanol de maïs américain.

(FO LICHT du 21 mars 2017)

CHINE

Baisse des importations et progression des exportations

La Chine a importé, pour le mois de janvier 2017, 2,4 mlns de litres d'éthanol, soit leur plus bas niveau depuis trois mois. C'est bien moins qu'en décembre où les importations s'étaient élevées à 124,8 mlns de litres et qu'en janvier 2016 où elles avaient atteint 47 mlns de litres.

Cette baisse des importations est à mettre au compte de l'augmentation des droits de douanes.

Les importations viennent principalement du Viet-Nam alors que celles en provenance des Etats-Unis sont marginales.

Pour rappel, sur les 890,1 mlns de litres importées lors de l'année 2016, 853,3 mlns provenaient des Etats-Unis.

Les exportations, quant à elles ont atteint leur plus haut niveau depuis fin 2009. Celles-ci restent modestes avec 14,0 mlns de litres (contre 6,2 mlns en décembre et 3,3 en janvier 2016). La principale destination est l'Arabie Saoudite (9,8 mlns de litres) puis la Corée du Sud (2,1 mlns de litres) et la Corée du Nord (1,6 mlns de litres).

Pour rappel, les exportations chinoises pour l'année 2016 étaient de 33,7 mlns de litres.

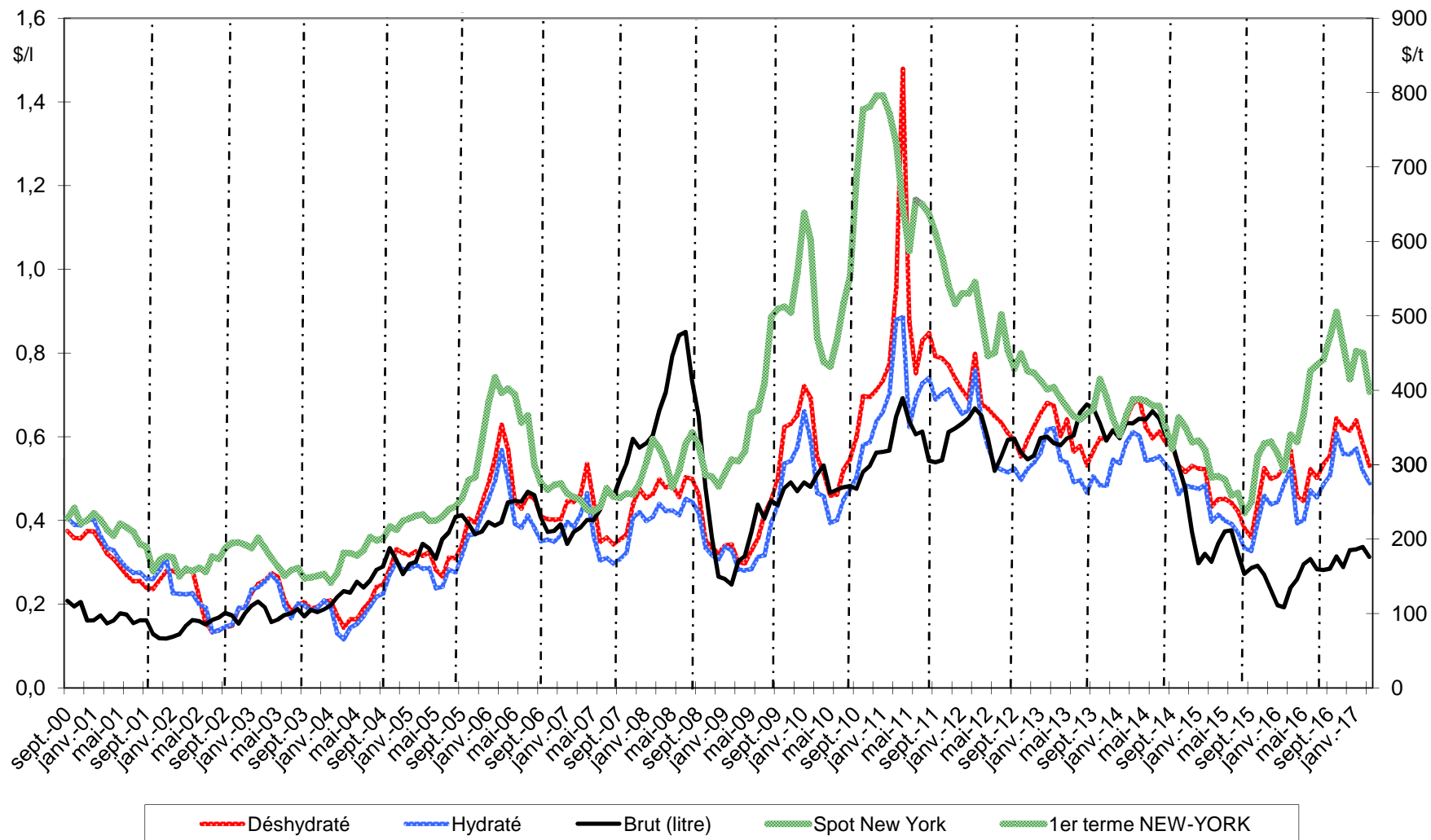
THAÏLANDE

La production d'éthanol carburant a atteint un nouveau record en 2016

Après 1,06 milliards de litres en 2014 et 1,17 milliards en 2015, la production thaïlandaise d'éthanol carburant s'offre un nouveau record en 2016 avec 1,2 milliards de litres.

(FO LICHT 7 mars 2017)

EVOLUTION COMPAREE DES COURS DU SUCRE, DE L'ETHANOL (au Brésil) ET DU PETROLE DEPUIS 2000



Sources : Ethanol CEPEA, Nymex Light Crude, FranceAgriMer

Bilans communautaires - Alcool éthylique

2012 / 2013 / 2014 / 2015

(en hectolitres d'alcool pur)

	2012- UE 27	2013- UE 27	2014- UE 28	2015- UE 28
	<i>Origine agricole</i>	<i>Origine agricole</i>	<i>Origine agricole</i>	<i>Origine agricole</i>
I - Ressources				
1 - Stocks au 1 ^{er} janvier	12 877 024	14 035 597	16 415 600	16 926 851
2 - Production	59 836 531	60 073 779	69 106 578	64 201 116
3 - Importations (1)	5 363 316	7 348 868	4 919 325	4 721 410
- Droits nuls	2 736 652	4 381 681	4 044 646	2 448 098
- Droits pleins	2 626 664	2 967 187	874 679	2 273 312
Total des ressources	78 076 871	81 458 244	90 441 503	85 849 377
II - Utilisations				
1 - Livraisons sur le marché intérieur	63 362 444	64 367 834	71 433 079	65 772 749
- Alimentation	7 878 457	9 964 666	14 735 795	9 294 927
- Utilisation industrielle	7 861 975	5 850 135	8 169 771	8 158 146
- Carburant	45 076 265	45 455 169	47 050 088	45 216 528
- Autre	2 545 747	3 097 864	1 477 425	3 103 148
2 - Exportations	678 830	674 810	2 081 573	1 626 361
Total des utilisations	64 041 274	65 042 644	73 514 652	67 399 110
Total stocks au 31/12	14 035 597	16 415 600	16 926 851	18 450 267

(1) Ne sont pas comptabilisées les importations de produits relevant des Nomenclatures Combinées 3824 90 92/93/96

et 2909 19 10 utilisées pour la production de carburant :

> 4 millions d'hap (NC 3824 90) et 1,4 millions d'hap ETBE (NC 2909 19 10) en 2012.

> 4 millions d'hap (NC 3824 90) et 1,5 millions d'hap ETBE (NC 2909 19 10) en 2013.

> 3,5 millions d'hap (NC 3824 90) et 0,8 millions d'hap ETBE (NC 2909 19 10) en 2014.

> 3,5 millions d'hap (NC 3824 90) et 0,9 millions d'hap ETBE (NC 2909 19 10) en 2015.

Les utilisations s'en trouvent de ce fait sous-estimées.

Sources : CE - avril 2017

Production 2013 (provisoire) - Répartition par Etat membre et par matière première

(tableau laissé à titre indicatif - la publication par état membre ne sera plus assurée à partir de 2014)

(en hectolitres d'alcool pur)

	Céréales	Betteraves	Vinique	Autres	Total *	Part total UE 27
France	8 500 120	9 278 021	380 306	30 465	18 188 912	31,99%
Allemagne	5 599 100	3 204 769		93 649	8 897 518	15,65%
Espagne	4 485 179	171 592	624 801	106814	5 388 386	9,48%
Belgique	4 209 219	221 538			4 430 757	7,79%
Royaume Uni	2 826 720	661 060			3 487 780	6,13%
Pologne	2 556 168	378 966		279 594	3 214 728	5,65%
Suede	2 324 225				2 324 225	4,09%
Autriche	2 171 011	2 057			2 173 068	3,82%
Rép. Tchèque	57 406	1 997 548	2 362	35 516	2 092 832	3,68%
Hongrie	1 741 433	318 658	9 578		2 069 669	3,64%
Slovaquie	1 514 294				1 514 294	2,66%
Italie	281 206	54 173	77 727	257 227	670 333	1,18%
Bulgarie	490 997	49 603	19 460	10 631	570 691	1,00%
Autres EM	1 481 657	89 325	5 523	263 919	1 840 424	3,24%
Total	38 238 735	16 427 310	1 119 757	1 077 815	56 863 617	100,00%
Part total UE	67,25%	28,89%	1,97%	1,90%	100,00%	

<i>Total 2012</i>	39 196 927	15 853 194	1 402 366	3 553 990	59 836 531	
VS 2012	-2%	4%	-20%	-70%	-5%	

* La production 2013 devrait être augmentée à 60,074 Mhap, conformément à la révision du bilan UE (27) du 12 septembre 2014 par la CE.

Source : Commission Européenne, FranceAgriMer

Utilisations 2013 - Répartition par Etat membre et par type d'utilisation (1)
(tableau laissé à titre indicatif - la publication par état membre ne sera plus assurée à partir de 2014)

(en hectolitres d'alcool pur)

	Alimentation et boisson	Industriel	Carburant	Autres	Total *	Part total UE 27
Allemagne	1 856 837	885 571	14 312 033	2 336 175	19 390 616	29,32%
Royaume Uni	4 600 648		8 190 000		12 790 648	19,34%
France	1 139 174	1 438 560	7 973 457	297 223	10 848 414	16,40%
Pologne	1 372 914	528 590	1 977 686	57 761	3 936 951	5,95%
Espagne	937 707	542 186	2 058 174	76 831	3 614 898	5,47%
Suède	583 826	26 851	2 408 087	181	3 018 945	4,57%
Danemark	2 066 830				2 066 830	3,13%
Rép.Tchèque	339 650	399 859	1 119 536	64 691	1 923 736	2,91%
Autriche	155 105	221 663	1 090 728	20 961	1 488 457	2,25%
Italie	618 516	534 231	14 115	16 347	1 183 209	1,79%
Belgique	60 000		946 130		1 006 130	1,52%
Slovaquie	154 646	42 425	671 228		868 299	1,31%
Hongrie	81 814	379 797	305 102	29 991	796 704	1,20%
Pays Bas	93 620	500 068	191 683		785 371	1,19%
Finland	208 223	56 736	158 695	131 654	555 308	0,84%
Irlande	454 865	66 978		497	522 340	0,79%
Bulgarie	329 773	144 979	6 257	12 800	493 809	0,75%
Lituanie	57 218	35 910	326 940	21 485	441 553	0,67%
Lettonie	140 485	1 037		3 138	144 660	0,22%
Slovenie	118 343	6 973		10 602	135 918	0,21%
Grèce	32 817	29 075		6 930	68 822	0,10%
Roumanie	26 596	7 888		10 563	45 047	0,07%
Chypre	3 700	211			3 911	0,01%
Estonie	121	547		34	702	0,00%
Luxembourg					0	0,00%
Malte					0	0,00%
Portugal					0	0,00%
Total	15 433 428	5 850 135	41 749 851	3 097 864	66 131 278	100,00%
Part total UE	23,34%	8,85%	63,13%	4,68%	100,00%	

(1) Ne sont pas comptabilisées les utilisations d'alcool sous forme de mélanges alcool-essences et ETBE (5,5 millions d'hap) - cf (1) page 72

* Les utilisations 2013 devraient être ramenées à 64,368 Mhap, conformément à la révision du bilan UE (27) du 12 septembre 2014 par la CE.

Source : Commission Européenne, FranceAgriMer

**Importations d'alcool éthylique de l'UE 27
par pays tiers d'origine**

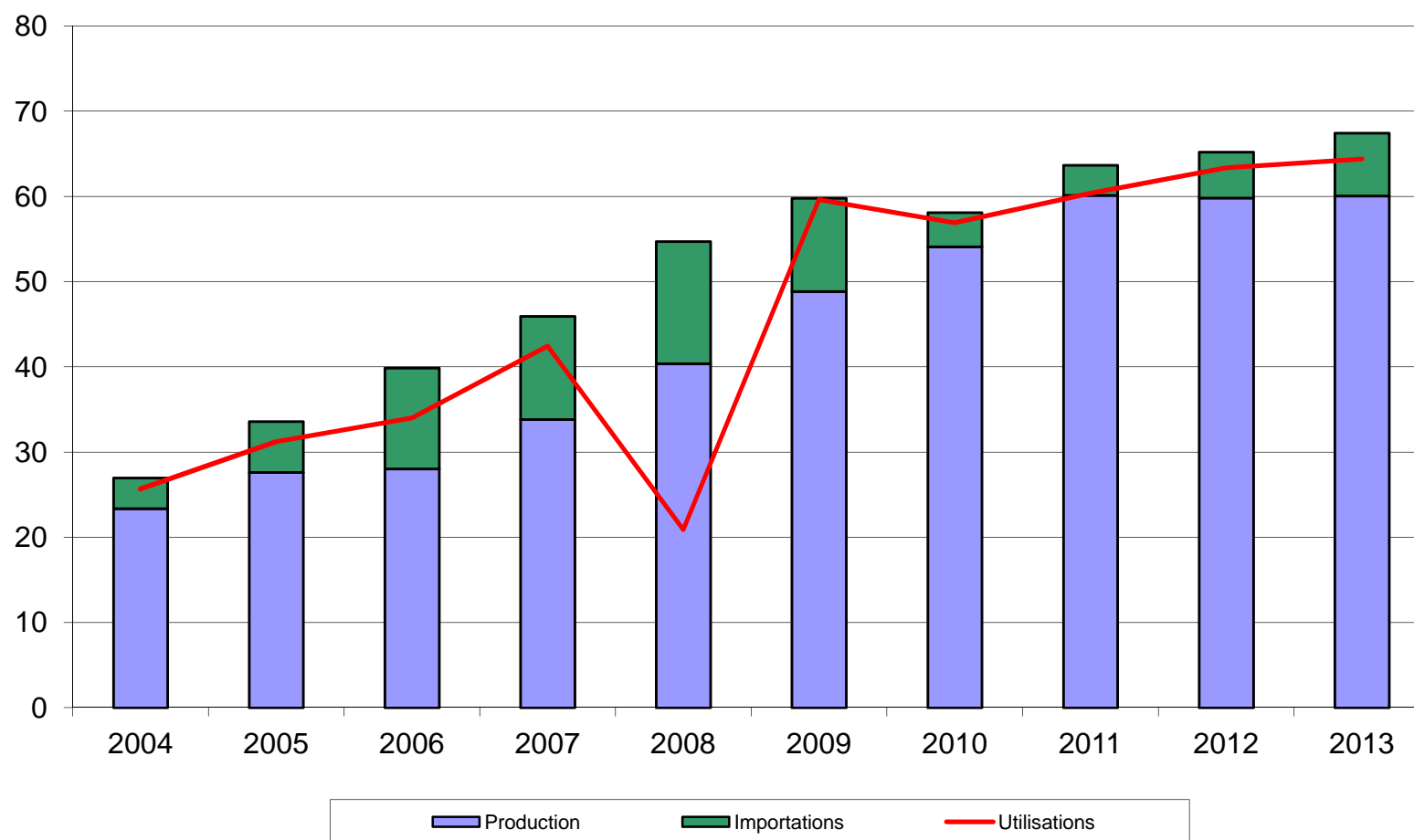
(en hectolitres d'alcool pur)

	2007	2008	2009	2010	2011	2012	2013	Évolution 2013/2012
Principales origines :								
Guatemala	819 787	367 352	1 032 377	324 790	280 263	956 168	1 823 353	91%
Pérou	395 564	393 379	292 011	373 077	365 804	500 703	1 107 491	121%
Pakistan	684 398	1 027 494	712 791	40 537	275 391	299 454	920 651	207%
Russie	33 430	34 835	48 180	62 921	191 861	346 301	538 807	56%
Bolivie	49 370	485 269	490 611	420 985	112 499	300 550	447 143	49%
Egypte	392 950	470 333	456 557	495 144	514 492	388 913	377 054	-3%
Soudan	-	-	-	203 423	121 500	277 584	275 047	-1%
République d'Afrique du Sud	131 479	55 547	13 709	67 005	135 847	139 104	183 011	32%
USA	624 844	1 738	122 780	142 196	118 311	1 373 452	146 815	-89%
Brésil	6 676 219	9 828 778	5 197 514	1 227 281	784 628	55 362	146 056	164%
Norvège	148 439	133 205	159 529	113 186	107 113	104 540	103 208	-1%
Swaziland	250 130	193 166	143 768	28 016	18 450	73 968	99 928	35%
Turquie	180 155	50 555	51 153	155 532	147 812	267 198	56 706	-79%
Jamaïque	322 646	-	195 725	45 227	77 977	56 810	47 898	-16%
Nicaragua	180 976	-	607 562	9 542	-	-	38 533	-
Argentine	64 579	118 268	104 176	49 515	23 759	-	35 010	-
Costa Rica	335 654	333 220	470 689	40 359	102 089	66 926	-	-
Croatie	97 690	48 473	35 398	67 669	33 239	44 339	-	-
Barbades	-	-	7 715	4 851	27 261	29 439	-	-
Serbie	78 071	16 190	14 215	30 353	17 305	-	-	-
Zimbabwe	141 504	74 361	97 581	14 691	10 165	-	-	-
Ukraine	226 125	107 089	65 070	31 458	8 432	-	-	-
Kazakhstan	-	12 962	85 089	74 323	7 393	-	-	-
Ile Maurice	42 554	43 766	26 507	1 137	2 054	-	-	-
Chine	72 426	8 552	23	192	333	-	-	-
Cambodge	-	-	339 600	44 884	-	-	-	-
El Salvador	-	383 170	98 214	nc	nc	-	-	-
Total principales origines :	11 948 989	14 187 703	10 868 545	4 068 295	3 483 978	5 280 811	6 346 711	20%
Autres origines ou non précisées	170 102	155 754	20 520	23 945	36 427	82 505	1 002 157	1115%
Total	12 119 091	14 343 457	10 889 065	4 092 240	3 520 405	5 363 316	7 348 868	37%

Source : Commission Européenne, Eurostats Comext

**Production, utilisations et importations d'alcool éthylique de l'UE 27 (1)
Évolutions depuis 2004**

en millions hl



(1) ne sont pas comptabilisées les quantités d'alcool sous forme de mélanges alcool-essences et ETBE - cf (2) page 72

Source : Commission Européenne

Bilan alcool éthylique français

Note méthodologique

Le bilan d'alcool français se définit plutôt comme un **bilan de commercialisation**, à l'inverse du bilan de l'UE qui se rapproche d'avantage d'un bilan d'approvisionnement visant à suivre la consommation et le détail des échanges d'alcool sur le marché de l'UE.

Le bilan français de l'alcool éthylique retrace en effet la commercialisation des quantités d'alcool produites en France et/ou importées des pays-tiers. En conséquence, les données de commercialisation ne concernent donc pas les quantités d'alcool en provenance du reste de l'UE. Ce bilan s'appuie sur les obligations de déclarations figurant dans le règlement 2336/2003, auxquelles les fabricants d'alcool et négociants sont astreints.

L'unité de mesure utilisée dans le bilan français est l'hectolitre d'alcool pur (hap).

I. Ressources

Stock au 1^{er} janvier : égal au stock déclaré au 31 décembre de l'année précédente, le chiffre de stock est issu de la déclaration annuelle des fabricants d'éthanol, dans le cadre des obligations liées au règlement (CE) n° 2336/2003 (articles 3 et 4 paragraphe e). Ce chiffre ne tient pas compte des quantités d'alcool stockées par les autres acteurs du marché (commerçants).

Production : ce chiffre est issu de la déclaration trimestrielle des fabricants d'alcool agricole et non agricole, production ventilée par produit d'origine (céréales, betteraves etc..).

Importations : ce poste est calculé et correspond au solde comptable des autres postes déclarés dans le bilan ; c'est donc un poste d'ajustement. Il se rapproche du chiffre d'importations des pays tiers (mais on ne peut exclure que ce poste inclue également une petite partie des importations en provenance de l'UE).

II. Utilisations

Consommation intérieure : ces chiffres sont obtenus à partir des déclarations trimestrielles d'écoulement sur le territoire national établies par les fabricants et les importateurs. Ces écoulements sont ventilés par produits de destination (alimentation et boissons, utilisations industrielles, carburation et autres)

Exportations : de la même manière que la consommation intérieure, les exportations sur l'UE et les pays tiers font l'objet d'une déclaration dans le cadre de l'enquête trimestrielle mise en place pour la collecte des statistiques à destination de la Commission Européenne. Les quantités déclarées par les fabricants ou revendeurs sont exprimées en hap, contrairement aux chiffres des douanes, exprimées en volume tel quel.

III. Stock au 31/12 : il s'agit du stock déclaré.

Bilans France - Alcool éthylique (1)

2014, 2015 et 2016

(en hectolitres d'alcool pur)

	2014		2015		2016	
	Origine agricole	Total	Origine agricole	Total	Origine agricole	Total
I - Ressources						
1 - Stocks au 1 ^{er} janvier	1 265 615	1 265 615	967 228	967 228	1 001 369	1 001 369
2 - Production	18 601 698	18 601 698	18 996 669	18 996 669	16 912 049	16 912 049
- Céréales	8 783 199	8 783 199	8 523 929	8 523 929	8 176 978	8 176 978
- Betteraves - Mélasse	9 370 217	9 370 217	9 990 577	9 990 577	8 295 465	8 295 465
- Viti-vinicole	416 907	416 907	457 626	457 626	414 349	414 349
- Autre	31 375	31 375	24 537	24 537	25 257	25 257
3 - Importations (2)	714 876	714 876	866 069	866 069	854 989	854 989
Total des ressources	20 582 189	20 582 189	20 829 966	20 829 966	18 768 407	18 768 407
II - Utilisations						
1 - Consommation intérieure (1)	10 439 846	10 439 846	9 973 121	9 973 121	10 030 150	10 030 150
- Alimentation et boissons	1 173 383	1 173 383	1 245 187	1 245 187	1 208 250	1 208 250
- Utilisation industrielle	1 231 223	1 231 223	1 379 824	1 379 824	1 476 209	1 476 209
- Carburant	7 753 451	7 753 451	7 056 113	7 056 113	7 085 487	7 085 487
- Autre	281 789	281 789	291 997	291 997	260 204	260 204
2 - Exportations (UE+PT)	9 175 115	9 175 115	9 855 476	9 855 476	7 668 608	7 668 608
- dont éthanol carburant	4 816 976	4 816 976	5 255 167	5 255 167	3 628 508	3 628 508
Total des utilisations	19 614 961	19 614 961	19 828 597	19 828 597	17 698 758	17 698 758
Total stocks au 31/12	967 228	967 228	1 001 369	1 001 369	1 069 649	1 069 649

(1) Ces bilans, livrés à titre indicatif, sont obtenus à partir des déclarations d'écoulements par les fabricants, y compris pour les exportations. Ils ne tiennent pas compte des quantités stockées, voire exportées, par d'autres acteurs du marché. L'écart avec les quantités déclarées aux douanes s'explique également par d'autres facteurs : les quantités portées ici sont en hl d'alcool pur et les quantités déclarées exportées peuvent être enregistrées par les douanes avec un décalage dans le temps.

(2) Le poste des importations est celui qui permet l'ajustement du bilan afin de tenir compte des stocks déclarés détenus par les fabricants. L'écart avec les données des douanes s'explique également par le fait qu'il s'agit dans ce bilan de quantités d'alcool pur. Les quantités importées contenant au total très certainement moins de 50 % d'alcool. Par ailleurs ces bilans ne tiennent pas compte de certaines quantités d'éthanol produites en France et livrées vers l'UE- Belgique notamment - pour être ensuite réexpédiées en France sous forme d'ETBE.

Source : FranceAgriMer

Production d'alcool éthylique - 2016

(hectolitres d'alcool pur)

<p>1er trimestre 2016</p> <p>Production :</p> <p>dont</p> <ul style="list-style-type: none"> - Céréales - Mélasse / betteraves - Vitivinicole - Autres 	<p>4 493 803</p>	<p>2 220 889</p> <p>2 137 262</p> <p>129 424</p> <p>6 228</p>
<p>2ème trimestre 2015</p> <p>Production :</p> <p>dont</p> <ul style="list-style-type: none"> - Céréales - Mélasse / betteraves - Vitivinicole - Autres 	<p>3 684 114</p>	<p>1 965 813</p> <p>1 636 634</p> <p>74 270</p> <p>7 397</p>
<p>3ème trimestre 2015</p> <p>Production :</p> <p>dont</p> <ul style="list-style-type: none"> - Céréales - Mélasse / betteraves - Vitivinicole - Autres 	<p>3 635 439</p>	<p>2 018 816</p> <p>1 567 475</p> <p>42 723</p> <p>6 425</p>
<p>4ème trimestre 2016</p> <p>Production :</p> <p>dont</p> <ul style="list-style-type: none"> - Céréales - Mélasse betteraves - Vitivinicole - Autres 	<p>5 098 693</p>	<p>1 971 460</p> <p>2 954 094</p> <p>167 932</p> <p>5 207</p>
<p>Total 2016</p> <p><i>(de janvier à décembre 2016)</i></p> <p>Production :</p> <p>dont</p> <ul style="list-style-type: none"> - Céréales - Mélasse betteraves - Vitivinicole - Autres 	<p>16 912 049</p>	<p>8 176 978</p> <p>8 295 465</p> <p>414 349</p> <p>25 257</p>

Source : FranceAgriMer

Écoulement d'alcool éthylique - 2016

France

(hectolitres d'alcool pur)

<p>1er trimestre 2016</p> <p>Écoulements (*) :</p> <p>dont</p> <ul style="list-style-type: none"> - <i>aliments</i> - <i>boissons alcoolisées</i> - <i>utilisations industrielles</i> - <i>carburation</i> - <i>autres</i> 	<p>2 454 110</p>	<p>61 134</p> <p>248 095</p> <p>407 592</p> <p>1 663 821</p> <p>73 468</p>
<p>2ème trimestre 2016</p> <p>Écoulements (*) :</p> <p>dont</p> <ul style="list-style-type: none"> - <i>aliments</i> - <i>boissons alcoolisées</i> - <i>utilisations industrielles</i> - <i>carburation</i> - <i>autres</i> 	<p>2 559 615</p>	<p>56 704</p> <p>259 214</p> <p>369 582</p> <p>1 803 625</p> <p>70 490</p>
<p>3ème trimestre 2016</p> <p>Écoulements (*) :</p> <p>dont</p> <ul style="list-style-type: none"> - <i>aliments</i> - <i>boissons alcoolisées</i> - <i>utilisations industrielles</i> - <i>carburation</i> - <i>autres</i> 	<p>2 519 359</p>	<p>62 230</p> <p>241 347</p> <p>343 296</p> <p>1 817 217</p> <p>55 269</p>
<p>4ème trimestre 2016</p> <p>Écoulements (*) :</p> <p>dont</p> <ul style="list-style-type: none"> - <i>aliments</i> - <i>boissons alcoolisées</i> - <i>utilisations industrielles</i> - <i>carburation</i> - <i>autres</i> 	<p>2 497 066</p>	<p>61 594</p> <p>217 932</p> <p>355 739</p> <p>1 800 824</p> <p>60 977</p>
<p>Total 2016</p> <p><i>(de janvier à décembre 2016)</i></p> <p>Écoulements (*) :</p> <p>dont</p> <ul style="list-style-type: none"> - <i>aliments</i> - <i>boissons alcoolisées</i> - <i>utilisations industrielles</i> - <i>carburation</i> - <i>autres</i> 	<p>10 030 150</p>	<p>241 662</p> <p>966 588</p> <p>1 476 209</p> <p>7 085 487</p> <p>260 204</p>

* Ce total ne comprend pas les livraisons vers l'UE, notamment les quantités destinées à être transformées en ETBE et réexpédiées en France.

Source : FranceAgriMer

Importations et exportations d'alcool éthylique

(en hectolitres, tel quel *)

	Exportations			Importations			Solde		
	UE	PT	Total	UE	PT	Total	UE	PT	Total
2009									
Total	9 819 099	226 968	10 046 067	1 150 863	1 018 805	2 169 668	8 668 236	-791 837	7 876 399
2010									
Total	9 751 915	338 588	10 090 503	1 460 805	607 237	2 068 042	8 291 110	-268 649	8 022 461
2011									
Total	8 847 576	355 072	9 202 648	1 216 112	966 392	2 182 504	7 631 464	-611 319	7 020 145
2012									
Total	8 681 718	350 593	9 032 311	893 595	647 735	1 541 330	7 788 123	-297 142	7 490 981
2013									
Total	7 703 442	409 994	8 113 436	835 323	1 113 077	1 948 400	6 868 119	-703 082	6 165 036
2014									
Total	9 422 910	519 543	9 942 454	849 275	959 017	1 808 292	8 573 635	-439 474	8 134 162
2015									
Total	9 792 647	507 292	10 299 939	1 059 790	896 909	1 956 699	8 732 857	-389 617	8 343 240
2016									
Janvier	728 937	50 846	779 783	42 065	55 679	97 744	686 871	-4 833	682 038
Février	870 906	49 591	920 497	30 919	266 425	297 345	839 987	-216 835	623 152
Mars	719 579	35 427	755 006	53 976	56 912	110 888	665 603	-21 484	644 118
Avril	515 100	45 000	560 100	74 146	206 755	280 902	440 953	-161 755	279 198
Mai	593 865	25 031	618 896	46 025	58 466	104 491	547 840	-33 435	514 405
Juin	768 830	24 849	793 679	107 016	50 463	157 479	661 814	-25 614	636 200
Juillet	569 766	32 292	602 058	38 701	62 628	101 329	531 065	-30 335	500 730
Août	597 631	35 205	632 836	125 625	19 612	145 237	472 006	15 593	487 599
Septembre	551 905	33 237	585 142	101 999	42 252	144 251	449 906	-9 015	440 891
Octobre	622 309	33 218	655 527	37 360	25 334	62 694	584 949	7 884	592 833
Novembre	693 359	38 633	731 992	45 750	86 031	131 782	647 608	-47 398	600 210
Decembre	563 760	36 540	600 299	40 604	5 478	46 082	523 156	31 062	554 218
Total	7 795 946	439 869	8 235 815	744 188	936 035	1 680 223	7 051 758	-496 166	6 555 593
2017									
Janvier	576 412	42 465	618 878	95 174	45 135	140 309	481 239	-2 670	478 568
Total	576 412	42 465	618 878	95 174	45 135	140 309	481 239	-2 670	478 568

* Les quantités sont en hectolitres, tel quel, c'est-à-dire qu'elles ne représentent pas des quantités d'alcool pur mais qu'elles contiennent suivant les produits de moins de 80 % à 99 % d'alcool.

Sources : Douanes et FranceAgriMer

Directeur de la Publication Christine AVELIN
Atelier Commun d'impression – FranceAgriMer
Commission Paritaire des publications
Agence de Presse : n° 1364 AD du 19.02.79

