

## Le 25 mars 2020 – veille COVID -19 – Roumanie, Bulgarie et Serbie

**En jaune** les nouveautés par rapport au dernier bulletin ou points importants.

1. Transversal Transport Marchandise – **rappels**
2. Roumanie
3. Bulgarie
4. Serbie

### **1. Transversal Transport marchandises**

Les sites des Ambassades sont à consulter pour les toutes dernières informations sur les déplacements de personnes :

<https://www.diplomatie.gouv.fr/fr/le-ministere-et-son-reseau/annuaires-du-ministere-de-l-europe-et-des-affaires-etrangeres/ambassades-et-consulats-francais-a-l-etranger/>

Les évolutions des règles de passage et/ou fermeture des différentes frontières évoluent très vite.

**Liste des postes frontières fermés et ouverts connus à ce stade et des sites des différents services de douanes avec cartes interactives (ouverts/fermés – vérifier si tourisme et/ou fret et temps de passage)**

En préambule ce guideline de la commission sur les frontières :

[https://ec.europa.eu/commission/presscorner/detail/en/IP\\_20\\_468](https://ec.europa.eu/commission/presscorner/detail/en/IP_20_468)

**et cette carte interactive consolidées faute de mieux mais sources non vérifiées donc à reboucler avec les sites nationaux ci-dessous :**

<https://trans.info/en/coronavirus-in-europe-bans-restrictions-and-health-checks-at-the-borders-up-to-date-traffic-information-interactive-map-176532>

**Roumanie :**

[https://www.politiadefrontiera.ro/ro/traficonline/?dt=1&fbclid=IwAR2neoUeGnk\\_iUIPFhbK\\_s8l3UZkMi9dPpiflfnwzSFP4Afa33ke9MgAQNK&vt=2](https://www.politiadefrontiera.ro/ro/traficonline/?dt=1&fbclid=IwAR2neoUeGnk_iUIPFhbK_s8l3UZkMi9dPpiflfnwzSFP4Afa33ke9MgAQNK&vt=2)

**Serbie :**

[http://arhiva.mup.gov.rs/cms\\_lat/direkcija.nsf/granicna-policija.h](http://arhiva.mup.gov.rs/cms_lat/direkcija.nsf/granicna-policija.h)

<https://kamere.amss.org.rs/>

<http://www.amss.org.rs/na-putu/stanje-na-putu/strana/kamere>

**Bulgarie :** <https://ep.customs.bg/eportal/public/systemAvailability>

**Pologne :** <https://granica.gov.pl/index.php?v=en>

**Macédoine du Nord**

<http://www.customs.gov.mk/>

<http://www.amerit.org.mk/>

<http://www.makamtrans.org.mk/> (transporteurs)

**Slovénie** <https://www.amzs.si/en>

**Croatie** : <https://www.hak.hr/>

**Hongrie** / transport animaux voir DDPP

## 2. Roumanie

**Contexte général (simplifié voir note SE associée)**

**La Roumanie est passée en zone jaune le 23/03 (> 500 cas)**

	23 mars (13h)	24 mars	25 mars
Cas confirmés	576	762	906 (+144/veille)
Décès	4	8	13 (+ 5)
Guérison	73	79	86 (+7)
Quarantaines (lieux fermés dédiés)	5 066	5515	6016 (+501)
Surveillance à domicile (auto-isolément)	72 247 retour diaspora	83 970	96 055 (+12 085) hors Bucarest
Test avec résultats négatifs (8 laboratoires nationaux + 40 unités privées)	11 223	12 624	14 466 tests au total

- Renforcement du confinement confirmé à partir du 25/03 : Sortie avec auto déclaration même le jour (avant seulement la nuit) ; Surveillance électronique des personnes placées en quarantaine ou isolement ; l'armée vient renforcer la police pour la gestion sur le terrain ; Restriction supplémentaires pour les plus de 65 ans (sortie entre 11h et 13h) ; Exception en plus des « classiques » pour don de sang, l'activité agricole et le commerce de produits agroalimentaires.
- Etat d'urgence décrétée le lundi 16 mars pour une période de 30 jours. Conséquence, limitation de certains droits possibles.
- Depuis début mars, mise en place de quarantaines pour les pays en zone rouge (symptômes ne nécessitant d'hospitalisation ou proximité d'une personne infectée) **ou isolement à domicile 15 jours** (voir tableau ci-dessus) personnes rentrant de zone jaune. **Nb la France est passée en zone rouge le 15 mars).** <http://www.cnsrbt.ro/index.php/liste-zone-afectate-covid-19/1579-lista-zone-24-03/file>
- 167 dossiers pénaux ouverts, 1336 amendes pour le non-respect des mesures d'auto-isolément, fermeture d'un site internet suite à propagation de fausses informations.
- Depuis le 21 mars, en plus des fermeture des activités de restauration des hôtels, resto, bars etc., seule la livraison maison, le room-service et le drive-in sont autorisées ; fermeture des cabinets dentaires et **fermetures dans les centres commerciaux** de tous les commerces autres qu'alimentaires et pharmacie (en dehors des malls, les commerces peuvent rester ouvert) ;
- Le ministre de l'agriculture a demandé la réouverture des marchés de plein air qui avaient été fermés par les mairies, considérant que les marchés de plein air sont moins confinés que les petites supérettes de marché.
- Suspension le déroulement des activités culturelles ; scientifiques, artistiques ou religieuse ;

## Restrictions aux frontières

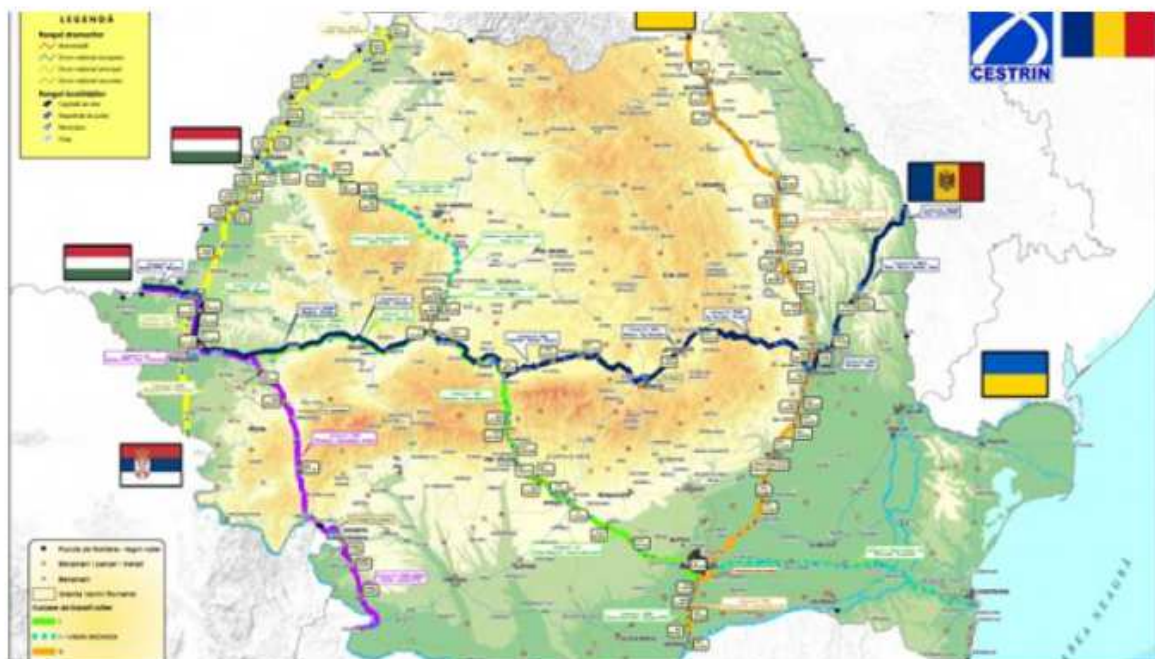
Depuis le 25/03, suspension des vols avec la France et l'Allemagne pour 15 jours (déjà fait pour Italie et Espagne).

## **Restrictions maritimes et fluviales :**

Interdiction d'accès dans les ports (Mer Noire et Danube maritime) des navires en provenance des zones rouges ou jaunes n'ayant pas effectué 14 jours de quarantaine.

## **Création de 5 couloirs pour le transport de marchandise à travers la Roumanie :**

Les transporteurs internationaux des États membres de l'UE et non membres de l'UE ont cinq couloirs disponibles.



**En Roumanie, les chauffeurs des véhicules d'au moins 2,4t ne sont pas soumis au régime d'isolation à l'entrée sur le territoire, à l'exception de ceux qui ont des symptômes ; tous les conducteurs de ce type de véhicules sont obligés d'avoir des équipements de protection et une fiche qui atteste leur trajet ;**

**Interdiction d'entrée sur le territoire par les étrangers sauf dérogations.**

## Problématiques spécifiques à l'agriculture et restauration

Brèves / presse (appui BF) :

## **Retail**

L'Association nationale des petits et moyens commerçants de Roumanie (ANCMR) demande aux autorités que les petits magasins restent ouverts et ne restreignent pas leur activité, mais aussi une série de mesures de soutien aux petits commerçants, déjà touchés par COVID-19. ([Revista Progresiv](#))

&

Le commerce alimentaire en ligne a explosé hier, après que le président Klaus Iohannis a annoncé de nouvelles restrictions à la circulation qui sont en vigueur à compter d'aujourd'hui. Les commandes en ligne ont entraîné quelques heures de blocage des sites Web pour les retailers ainsi que des plateformes de livraison. ([Revista Piata](#))

### **Toneli, le principal producteur d'œufs de Roumanie, sécurise l'intégralité de sa chaîne de production à la livraison**

Les mesures prises par Toneli pendant la période de confinement :

- la chaîne de production et de distribution est sécurisée par des mesures sanitaires appropriées,
- l'entreprise travaille à la capacité maximale pour traiter les commandes,
- l'entreprise arrête les exportations pour rediriger toute la production vers le marché local,
- les stocks de matières premières et l'emballage sont sécurisés pour une autonomie de 3 mois.

Toneli possède le plus grand cheptel de poules pondeuses, environ 1,6 million et couvre 20 % de la production locale d'œufs. ([Retail FMCG](#))

### **Mesures transversales de soutien à l'économie et mesures de gestion de la main-d'oeuvre**

**(voir bulletin SE)**

## **3. Bulgarie**

### **Contexte général**

Le Parlement bulgare a déclaré l'état d'urgence nationale (unanimité) entre le 13 mars et le 13 avril.

**Au 25 mars, 217 cas (+ 16) ont été confirmés, dont 3 morts.**

#### *Mesures d'ordre sanitaire*

- Fermeture de tous les lieux publics hormis supermarchés et pharmacies. Positionnement des forces de l'ordre aux abords de ces magasins.
- Fermeture des crèches, écoles et universités. Mise en place de cours en ligne.
- Plus de visites à l'hôpital.
- Procédures de réquisition en cas de manque de protections dans les hôpitaux.
- Poursuites pénales pour les personnes ne respectant pas la quarantaine
- A partir du 19 mars à minuit et jusqu'au 17 avril inclus, interdiction temporaire d'entrée en Bulgarie de tous les ressortissants de pays tiers. Des exceptions pourront être faites pour les personnes résidant en Bulgarie. Transit autorisé.
- Maintien en service de l'administration, moyennant trois désinfections par jour.
- Création d'unités temporaires de contrôle sanitaire à certains postes-frontières.
- Les services à domicile aux personnes âgées et en situation de handicap seront renforcés.
- Mise en place de restrictions sur les déplacements en dehors de chez soi.
- Fermeture des parcs, aires de jeux, terrains de sport (intérieurs ou extérieurs) à partir du 21 mars.

- Entre 8h30 et 10h30, les supermarchés et pharmacies seront ouverts uniquement pour les personnes âgées de plus de 60 ans.
- Trafic entre les capitales régionales interdit (hors nécessité absolue).

Au total, les dons des banques, politiciens et entreprises s'élèvent à 5,3 M LEV (2,7 M€).

### **Restrictions aux frontières (voir bulletin)**

Les conducteurs de poids-lourds, nationaux de ou arrivant des pays les plus à risques dont la France sont contraints de **décharger leur camion et quitter la Bulgarie en moins de 24h.**

### **Mesures transversales de soutien à l'économie**

Le gouvernement va mobiliser 4,5 Mds LEV (2,3 Mds €) pour supporter les entreprises et les travailleurs, 500 M LEV (256 M€) pour couvrir les frais supplémentaires du ministère de la santé, 50 M LEV (25,6 M€) pour fournir des bonus de Pâques aux retraités qui ont des pensions basses. 200 M LEV (102 M€) seront déployés afin que les travailleurs contraints à des congés non payés puissent faire des emprunts sans frais.

Le paiement des taxes des entreprises est repoussé au 30 juin, ce qui devrait coûter 600 M LEV (307 M€).

La Banque de Développement Bulgare va délivrer 500 M LEV (256 M€) dans les garanties bancaires, afin de permettre la montée des emprunts de 2,5 Mds LEV (1,28 Mds €).

Recalcul automatique des retraites pour quelques 258 000 retraités actifs.

### **Mesures spécifiques au secteur agricole et agroalimentaire**

*Approvisionnement des supermarchés*

Pas de nouveauté par rapport au dernier bulletin

### **Autres**

*Approvisionnement en matériel de protection et médical*

Allocation de 40 M LEV (20,5 M€) par le Programme Opérationnel de Développement Régional pour l'achat de respirateurs, ventilateurs, équipements de protection.

## **Serbie (source CCIFS et SE )**

### **• 384 cas enregistrés – 4 décès**

L'état d'urgence en Serbie a été déclaré le 15 mars

- Interdiction stricte de déplacements pour les personnes âgées de plus de 65 ans (70+ dans les zones rurales de moins de 5 000 habitants).
- Couvre-feu : Interdiction de déplacements pour tous de 17h00 à 5h00 tous les jours (sauf pour les employés en service, de troisième huitième, les personnes ayant un besoin urgent de soins médicaux et certains groupes d'agriculteurs.) L'exception est le dimanche quand les

citoyens de plus de 65 ans peuvent quitter leur domicile de 3 à 8 heures du matin pour faire les courses.

Les nouvelles mesures en vigueur depuis le 21 mars :

- Le transport urbain dans tout le pays est suspendu. Cette décision ne s'applique pas au transport en taxi, aux véhicules de tourisme propres et au transport des employés.
- Interdiction de travail de tous les locaux et points de vente dans les centres commerciaux, à l'exception des supermarchés, des épiceries et des pharmacies.
- Fermeture des restaurants et cafés.
- Interdiction de sortie dans les parcs et espaces publics pour les loisirs et les sports.
- Interdiction de rassemblement public dans un espace fermé - maximum 5 personnes.

Secteur agricole et agroalimentaire : annonce d'une faible récolte de framboises et de mûres, du fait de la difficulté de trouver des travailleurs. Crise anticipée concernant la framboise (environ 100 000 personnes dépendent de cette culture) : récolte de l'an dernier épuisée, et forte demande.

#### **Veille / presse :**

##### **Le Ministre de l'agriculture NEDIMOVIC estime que la production agricole n'est pas menacée**

La pandémie de coronavirus n'a pas arrêté la production agricole en Serbie, il y a suffisamment d'aliments de base. « La production agricole se poursuit malgré le coronavirus. Il est très important que les agriculteurs accomplissent leur tâche », a-t-il déclaré. Selon lui, tout est prêt pour les semis de maïs. Il y a suffisamment de semences, de carburant et d'engrais, et tous les travaux agricoles se déroulent de manière satisfaisante. « Il y a assez de farine. À elle seule, une usine de Senta fournit le marché avec 90 000 kg de farine chaque jour. Une autre usine fournit 120 000 kg de farine ». Il a ajouté qu'il y a également suffisamment d'huile et de sel. Comme il l'a rappelé, la production de levure a commencé dimanche et la distribution de ce produit aux boulangeries commence aujourd'hui. Dans deux ou trois jours, elle sera également disponible en magasin.

##### **LE PRIX DU BLÉ EST LÉGÈREMENT EN HAUSSE EN RAISON DE LA PANDÉMIE**

Le prix du blé en Serbie a enregistré une légère augmentation au cours des sept derniers jours, les consommateurs ayant stocké de la farine en raison de la pandémie de coronavirus, a déclaré hier le directeur de l'association des céréales de Serbie, Vukosav Saković. Il s'agit d'une association pour l'amélioration de la production et de l'exportation de céréales et d'oléagineux de Serbie. Il ne s'attend pas à ce que la demande de farine continue de croître, car les consommateurs ont probablement suffisamment stocké. "La Serbie a 1 million de tonnes de blé en stock et, au début de la récolte, au cours des trois prochains mois, elle ne consommera qu'environ 300 000 tonnes", a noté Saković. Il est difficile de prévoir de nouvelles tendances de prix car, malgré l'augmentation de la demande, la Serbie ne pourra pas exporter plus de 200 000 t avant la nouvelle récolte car elle ne peut pas se procurer autant de camions, a-t-il expliqué. « Cette année, nous avons 580 000 ha de terres cultivées en blé, et elles sont en meilleur état que l'an dernier à cette époque, donc le rendement moyen pourrait être de 5 t par ha. C'est 0,3 t de plus que l'an dernier », a déclaré Saković. Le fait qu'il neige depuis deux jours n'endommagera pas les cultures de blé, a-t-il ajouté.

##### **Premiers camions de blé à destination du Kosovo**

Premiers camions de blé à destination du Kosovo Pristina a décidé de supprimer les taxes sur les matériaux bruts importés de Serbie. Plusieurs camions ont pu passer la frontière depuis la décision.

Le porte-parole des douanes du Kosovo, Adriatik Staviljeci, a déclaré : « Ce ne sont pas de grandes quantités, mais des imports normaux, comme ceux avant les taxes douanières. Pour l'instant, seul du blé a été livré, mais il a été annoncé que de la farine arriverait, le Kosovo ayant également aboli les taxes sur ce produit. On attend également des matériaux bruts, mais nous ne pouvons pas estimer les quantités. » Selon lui, il n'y a pas eu de problèmes et les procédures sont aussi simple qu'avant les taxations.