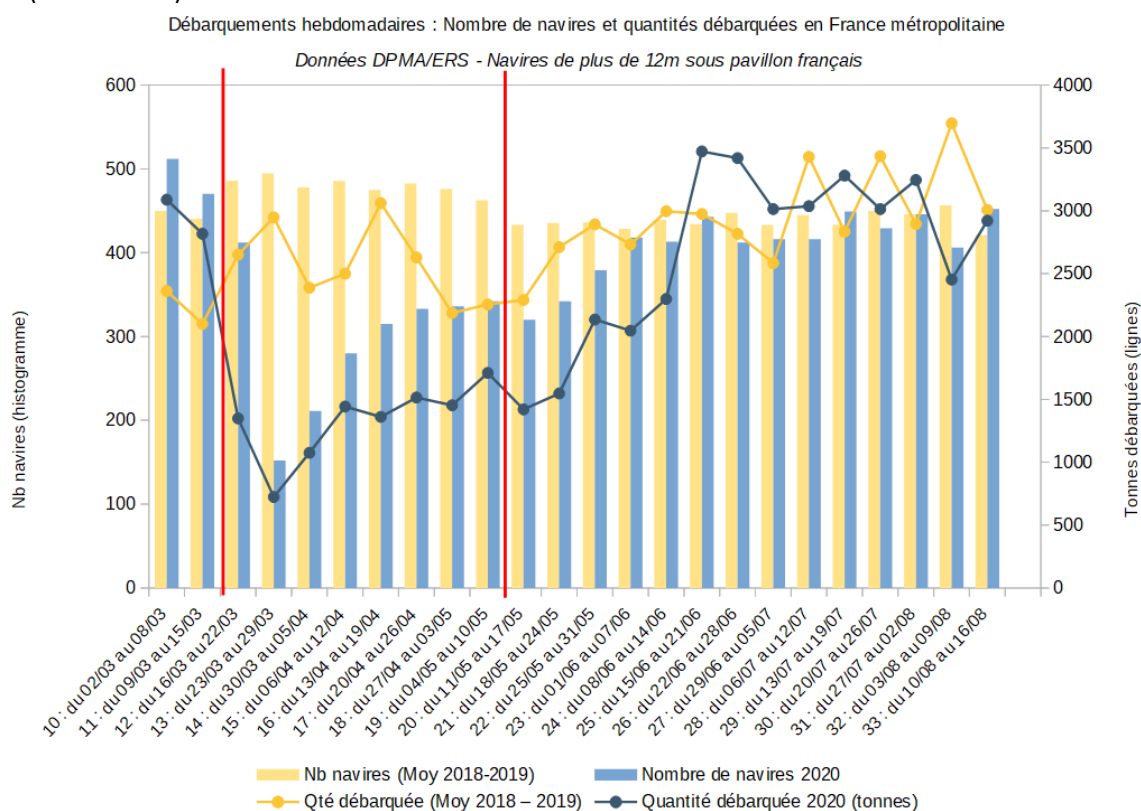


Note de conjoncture hebdomadaire « Impact du Covid-19 » sur la filière pêche

1 – Débarquements

Débarquements en France métropolitaine des navires sous pavillon français de plus de 12 mètres¹

Sur la semaine 33 (du 10 au 16 août), 452 navires de plus de 12m ont débarqué 2 921 tonnes. Les chiffres sont comparables aux années précédentes avec un volume débarqué correspondant à 97% du volume de référence 2018-2019 (3 007 tonnes) et un nombre de navires correspondant à 107 % du nombre de navires de référence (421 navires).



Source : DPMA/ERS au 17/08/2020

2 – Première mise en vente des produits de la pêche

NB : la note ci-dessous inclut les ventes hors criée, qui sont à considérer avec précaution. En effet, ces ventes sont sous-déclarées mais il n'est pas possible d'identifier précisément l'ampleur de cette sous-déclaration.

¹ hors bases avancées et débarquements pour mise en vente à l'étranger.

2.1 - Ventes totales (Halles à marée et hors criée)

Les ventes en halles à marée et hors criée ont baissé de 17 % sur une semaine en volume mais seulement de 2 % en valeur, alors que le prix moyen augmente de 18 %.

	Total France (Halles à marée + hors criée)		
	volume (t)	prix (€/kg)	valeur (k€)
Semaine 10	4 080	3,19	13 017
Semaine 11	3 719	3,20	11 918
Semaine 12	3 623	3,17	11 488
Semaine 13	1 114	3,41	3 805
Semaine 14	1 697	3,37	5 725
Semaine 15	2 449	3,33	8 159
Semaine 16	2 364	3,01	7 125
Semaine 17	2 938	2,90	8 520
Semaine 18	2 430	2,76	6 708
Semaine 19	2 877	2,97	8 554
Semaine 20	2 654	3,38	8 956
Semaine 21	3 241	3,20	10 372
Semaine 22	3 670	2,74	10 054
Semaine 23	3 239	3,08	9 982
Semaine 24	3 325	3,05	10 147
Semaine 25	4 541	2,99	13 597
Semaine 26	4 535	2,95	13 366
Semaine 27	3 597	3,07	11 024
Semaine 28	3 862	3,17	12 246
Semaine 29	4 076	3,12	12 725
Semaine 30	3 951	2,92	11 550
Semaine 31	3 995	3,04	12 147
Semaine 32	3 719	3,33	12 386
Semaine 33	3 099	3,91	12 129
Evolution 33/32	- 17 %	+ 18 %	- 2 %
Evolution sem. 33 2020 – moyenne sem. 33 2017/2019	- 12 %	+ 3 %	+ 17 %

Source : VISIOMer

2.2 - Ventes en halles à marée (ventes aux enchères et ventes de gré à gré) :

Les ventes en halles à marée sont en baisse de 13 % sur une semaine et sont seulement en baisse de 1 % par rapport à la moyenne observée sur les trois années précédentes. Le prix moyen augmente de 17 % sur la même période, et est 14 % supérieur à la moyenne triennale.

Les ventes en gré à gré (34 % des ventes) sont en régression de 23 % et les ventes aux enchères de 7 % par rapport à la semaine dernière. Les quantités invendues sont également en baisse (- 30 %) sur une semaine et se concentrent à Cherbourg pour les trois-quarts d'entre elles. Les volumes repris par les OP augmentent de 13 % à 1,9 tonne (localisés à Noirmoutier, aux Sables d'Olonne et à Granville).

En cette semaine au cœur de l'été, les volumes baissent fortement dans la façade Atlantique (- 28 % en volume). Dans le reste des façades françaises, les volumes baissent de 15 % en Bretagne sud et en Manche, de 13 % dans la façade Nord. Seule la Méditerranée résiste à cette tendance négative avec une hausse des volumes vendus de 10 % par rapport à la semaine dernière. En termes de prix moyen, les ventes s'apprécient sur toutes les façades. Ainsi,

il augmente de 6 % en Méditerranée, de 12 % en Manche, de 13 % au Nord, de 21 % en Bretagne sud et de 28 % en Atlantique.

Analyse par halles à marée

Halle à marée	Volume semaine 33 (kg)	Evolution volumes semaine 33/ semaine 32	Prix semaine 33 (€)	Evolution prix semaine 33/ semaine 32	Valeurs (€)	Evolution valeurs semaine 33/ semaine 32	Évolution valeurs / moyenne 2017- 2019
Agde	30 239	4%	6,78	6%	205 022	10%	57%
Arcachon	18 182	19%	11,05	0%	200 917	19%	30%
Audierne	25 782	55%	11,80	-18%	304 313	28%	94%
Boulogne	231 460	-14%	2,22	1%	514 195	-13%	19%
Brest	38 364	34%	6,65	21%	255 218	62%	60%
Cancale	79 650	-10%	2,14		170 468	-14%	3258%
Cherbourg	43 578	-8%	10,01	22%	436 129	12%	149%
Concarneau	30 593	-10%	2,81	32%	85 896	18%	-78%
Dieppe	294 101	52%	0,86	-20%	251 599	22%	401%
Douarnenez	1 691	86%		-100%	9 115	24%	-90%
Dunkerque	137 450	-11%	3,62	27%	498 230	13%	6059%
Erquy	48 848	7%	3,07	35%	149 825	44%	-65%
Fécamp	18 626	-31%	2,81	17%	52 398	-19%	-27%
Grandcamp	47 682	-72%	1,47	39%	70 119	-60%	39%
Granville	373 544	-35%	1,91	-6%	713 622	-39%	309%
Ile d'Yeu	916		6,12		5 606		60%
La Rochelle	28 766	315%	6,30	0%	181 112	189%	14%
La Turballe	103 063	-81%	4,41	192%	454 598	13%	17%
Le Croisic	34 106	-10%	8,88	-1%	302 987	-24%	-5%
Le Grau du roi	35 714	16%	7,55	10%	269 543	27%	43%
Le Guilvinec	326 178	23%	4,62	0%	1 505 345	23%	39%
Les Sables d'Olonne	98 169	-26%	6,77	13%	664 765	-16%	-8%
Loctudy	15 782	-71%	7,50	106%	118 289	-41%	-46%
Lorient	274 238	-16%	4,19	12%	1 149 783	-5%	-11%
Noirmoutier	30 328	8%	8,86	24%	268 639	34%	40%
Oléron	82 333	-4%	6,50	-10%	535 199	-13%	-2%
Port en Bessin	120 226	-3%	2,51	19%	301 789	16%	21%
Port- la- Nouvelle	32 078	30%	3,99	-4%	128 023	25%	46%
Quiberon	17 165	-55%	4,93	28%	84 603	-43%	-33%
Roscoff	94 415	22%	4,58	10%	431 977	34%	9%
Royan	11 068	-33%	11,78	-7%	130 395	-37%	-28%
Sète	46 193	-1%	6,28	11%	290 036	11%	27%
St Gilles Croix de Vie	44 603	-2%	3,27	5%	145 688	3%	48%
St Guénolé	44 093	-65%	5,04	130%	222 055	-20%	-16%
St Jean de Luz	130 029	-47%	4,41	27%	572 909	-32%	8%
St Malo	7 904	48%	3,97	5%	31 361	56%	531%
St Quay Portrieux	102 214	-13%	1,91	23%	417 594	7%	15%
Hors criée	373 544	-35%	4,09	-6%	713 622	-39%	-56%

Source : VISIOMer

* les données pour Granville et Lorient sont incomplètes.

Analyse par espèces

espèce	Volumes semaine 33 (kg)	Evolution volumes semaine 33/ semaine 32	Prix semaine 33 (€)	Evolution prix semaine 33/ semaine 32	Valeurs semaine 33 (€)	Evolution valeurs semaine 33/ semaine 32	Évolution valeurs / moyenne 2017- 2019
Sardine commune	410 358	-16%	1,04	0%	426 008	-16%	14%
Baudroies	211 089	-6%	5,80	15%	1 223 994	8%	-2%
Germon	188 063	-24%	3,06	3%	576 177	-22%	32%
Merlu commun	186 671	-22%	3,57	19%	666 661	-8%	-20%
Maquereau commun	156 066	26%	1,38	-19%	216 110	1%	8%
Seiche commune	121 581	6%	4,89	-6%	594 767	-1%	32%
Eglefin	89 790	26%	1,84	-2%	165 479	23%	-28%
Merlan	77 759	-15%	1,74	4%	135 635	-11%	-37%
Congre	62 524	38%	1,24	0%	77 820	38%	1%
Langoustine	56 440	-14%	16,57	5%	935 168	-10%	8%
Petite roussette	55 834	-23%	0,32	30%	17 978	0%	-21%
Grondin rouge	54 050	5%	0,70	12%	38 068	17%	-11%
Lingue bleue	50 461	36%	1,78	16%	89 872	58%	11%
Tacaud commun	49 764	-18%	0,64	25%	31 766	3%	26%
Thon rouge	48 655	27%	9,00	-8%	438 034	17%	396%
Sole commune	48078,16	2%	18,77	8%	902 504	10%	-90%
Amande de mer	45 508	-66%	0,39	6%	17 795	-64%	-17%
Lieu jaune	39 299	14%	9,07	8%	356 533	23%	41%
Cardine franche	35 684	5%	2,76	32%	98 607	38%	-4%
Buccin dit bulot	35 587	-48%	2,54	28%	90 448	-34%	-31%
Lieu noir	33 099	-58%	1,29	5%	42 828	-55%	-41%
Saint-Pierre	29 769	-2%	16,82	26%	500 856	23%	52%
Emissoles	28 983	-30%	0,92	7%	26 575	-25%	-34%
Bar commun ou européen	28 111	-6%	23,19	11%	651 907	4%	-2%
Raie fleurie	27 086	3%	1,41	3%	38 299	6%	10%
Chinchard commun	26 555	-21%	0,62	37%	16 459	8%	19%
Rouget-barbet de roche	25 690	2%	7,77	22%	199 506	25%	38%
Raie lisse dite blonde	23 806	26%	2,01	1%	47 815	27%	141%

Source : VISIOMer

L'activité de pêche maritime est atone cette semaine (source, RNM Bretagne), se traduisant par des volumes en repli sur l'ensemble du littoral français, sauf sur la façade méditerranéenne. Parmi les 1ères espèces vendues au niveau national, les ventes de baudroie baissent de 6 % sur une semaine, celles de sardines de 16 %, celles de merlu de 22 % et celles de germon de 24 %. En revanche, les volumes de maquereau et d'églefin se sont accrus de plus d'un quart et ceux de seiche de 6 %.

La semaine a été marquée également par des ventes de thon rouge en forte hausse (+ 27 %), qui génèrent un chiffre d'affaire cinq fois supérieur à la moyenne des trois dernières années. De même, les ventes de raie fleurie et raie blonde en hausses respectives de 3 % et 26 % engendrent des revenus plus dynamiques que ceux perçus habituellement sur les trois dernières années (respectivement + 10 % et + 141 %).

2.3 - Ventes hors criée :

Les ventes en hors-criée ont baissé de 35 % sur une semaine, passant de près de 574 à 374 tonnes. Près de la moitié concerne de la sardine qui augmente de 60 % en volume alors que le germon s'est réduit de moitié.

3. Réseau des Nouvelles de Marché (RNM) :

Le Réseau des Nouvelles de Marchés (RNM) effectue depuis la semaine 16 un suivi des achats des ménages en drive pour le filet de lieu noir, en identifiant le filet de lieu noir préparé en magasin des autres filets de lieu noir. Il s'agit d'une enquête temporaire réalisée sur un échantillon minimum de 25 sites de magasins drive pouvant être rattachés à des magasins GMS hors hard-discount habituellement enquêtés par le RNM. Ce relevé n'est en aucun cas comparable à celui de l'enquête ventes au détail en GMS qui était publié jusqu'en semaine 11.

