



**RÉPUBLIQUE  
FRANÇAISE**

*Liberté  
Égalité  
Fraternité*



FranceAgriMer

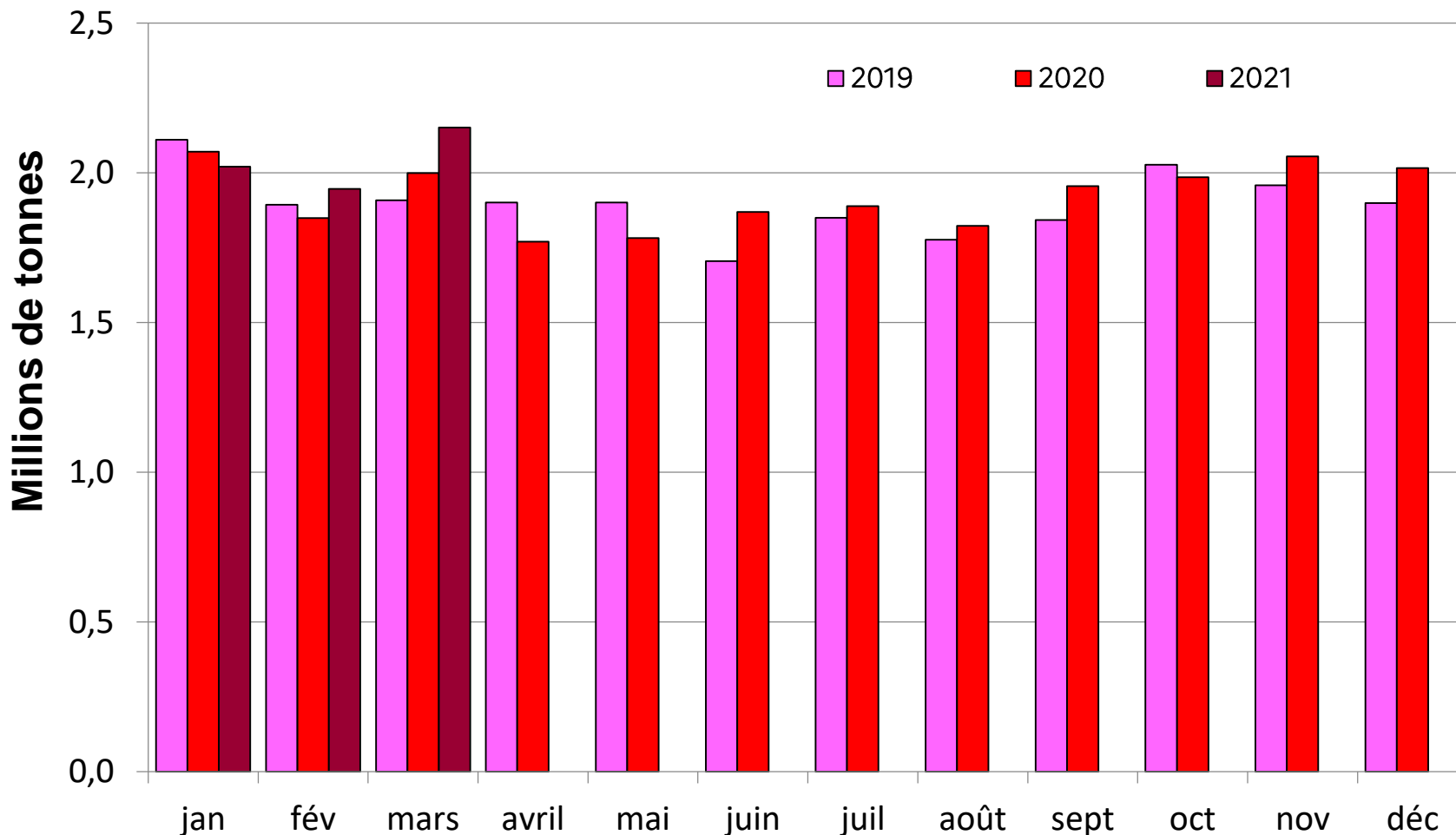
ÉTABLISSEMENT NATIONAL  
DES PRODUITS DE L'AGRICULTURE ET DE LA MER

# SITUATION DES MARCHÉS FILIÈRE PORCINE

Conseil spécialisé Viandes blanches  
22 juin 2021

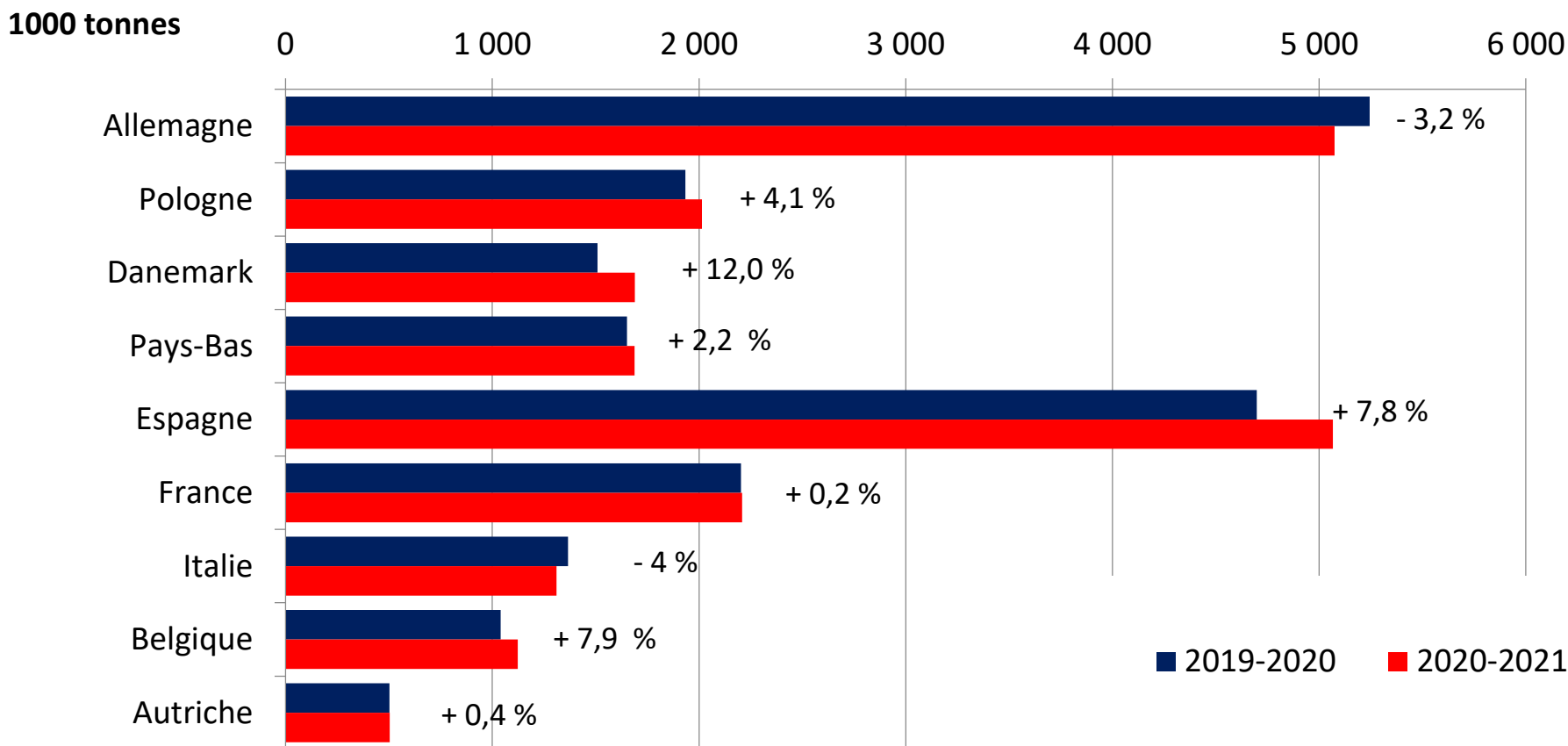
# Évolution de la production porcine UE 27

12 mois 2020-2021 / 2019-2020 : + 2,1 % en tonnes,  
+ 1,2 % en têtes



# Porc - Évolution des abattages UE par pays

Comparaison sur 12 mois par pays (année glissante avril 2020 - mars 2021 / avril 2019 - mars 2020 )



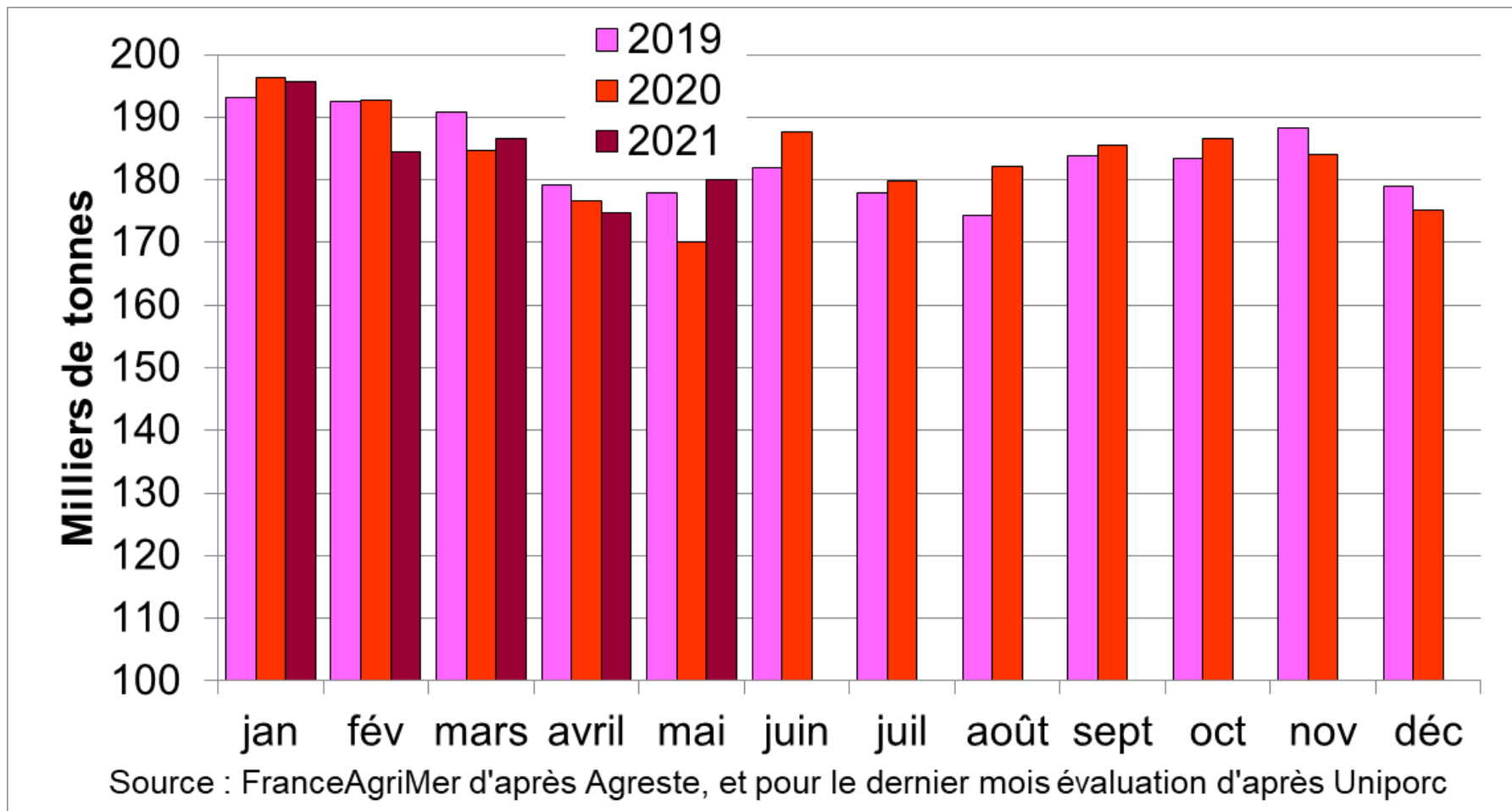
# Le cheptel européen en décembre 2020

L'enquête de décembre porte sur tous les pays producteurs. Le cheptel français connaît une reprise (truies > 1 million), alors qu'Allemagne et Pays-Bas subissent un net recul.

<i>Milliers de têtes</i>	Effectif total de porcins décembre 2019	Effectif total de porcins décembre 2020	Variation effectifs porcins 2020/2019	Effectifs de truies décembre 2019	Effectifs de truies décembre 2020	Variation effectifs truies 2020/2019
Allemagne	26 053	26 070	0,1%	1 788	1 695	-5,2%
Espagne	31 246	32 796	5,0%	2 577	2 635	2,3%
Danemark	12 728	13 391	5,2%	1 244	1 273	2,3%
Pays-Bas	11 921	11 541	-3,2%	1 047	923	-11,8%
France	13 510	13 737	1,7%	984	1 035	5,2%
Pologne	11 216	11 727	4,6%	757	815	7,7%
<b>Total UE (27)</b>	<b>143 146</b>	<b>146 229</b>	<b>2,2%</b>	<b>11 784</b>	<b>11 816</b>	<b>0,3%</b>

# Les abattages de porcs en France

12 mois 2020-2021 / 2019-2020 : + 0,1 % en tonnes,  
+ 0 % en têtes



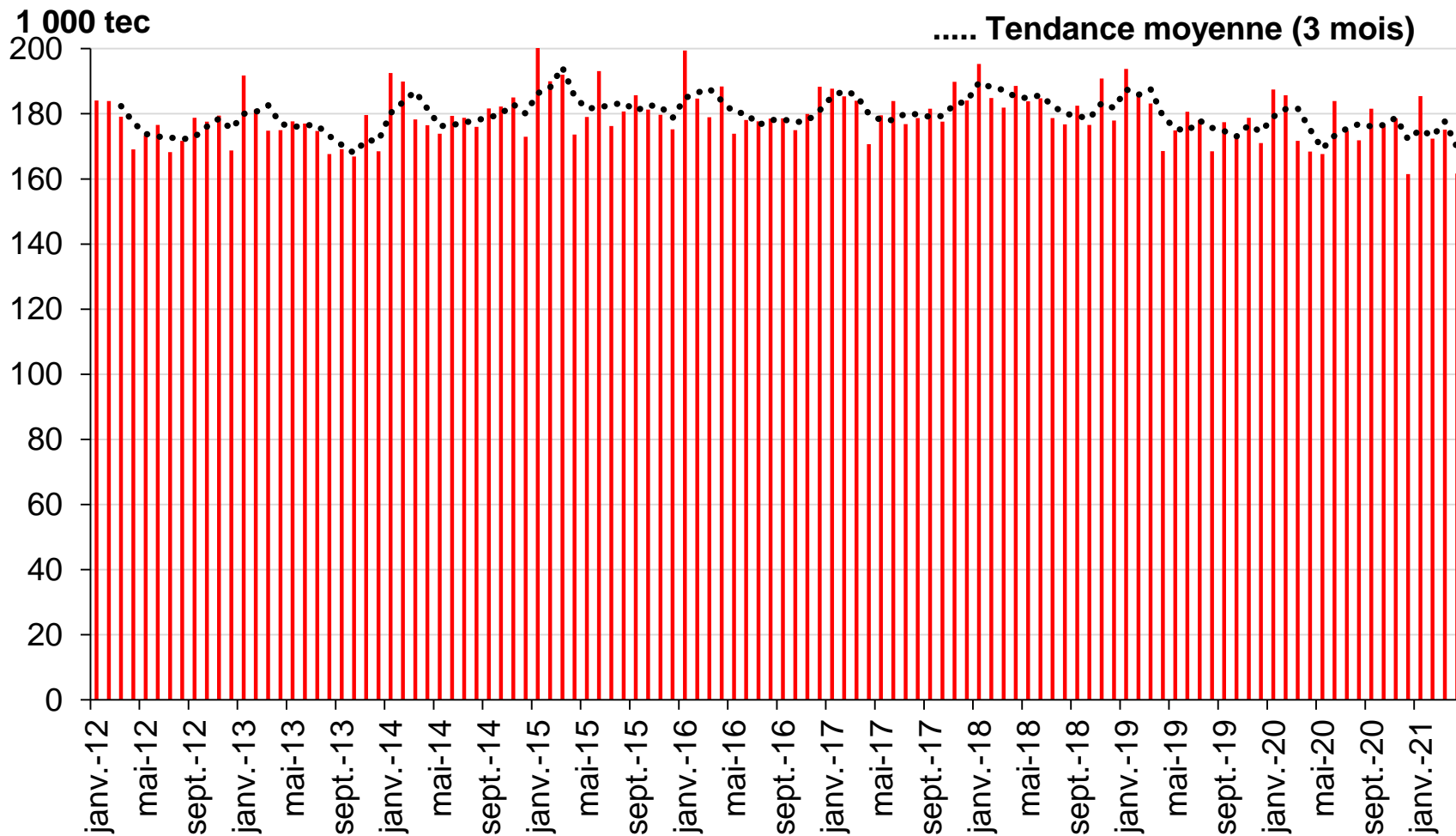
# Consommation par les ménages à domicile

En avril 2021 les données sur 12 mois glissants du panel Kantar restent positives en volume pour les viandes, dont le porc frais et la charcuterie

12 mois mai 2020 – avril 2021	<u>Volume</u>	<u>Prix</u>
<b>Total Viandes de boucherie fraîches</b>	↗↘ <b>+ 4,4 %</b>	↗ <b>+ 1,3 %</b>
Ovin	<b>+ 3,7 %</b>	<b>+ 2,9 %</b>
Bœuf	<b>+ 3,7 %</b>	<b>+ 1,7 %</b>
Veau	<b>+ 0,5 %</b>	<b>- 0,5 %</b>
<i>Élaborés de viandes de boucherie (dont haché)</i>	<b>+ 5 %</b>	<b>+ 3,2 %</b>
<b>Porc frais</b>	<b>+ 4,8 %</b>	<b>- 1,5 %</b>
<b>Charcuterie</b>	<b>+ 4,6 %</b>	<b>+ 3 %</b>
<b>Volailles + élaborés</b>	<b>+ 4,9 %</b>	<b>+ 5,5 %</b>

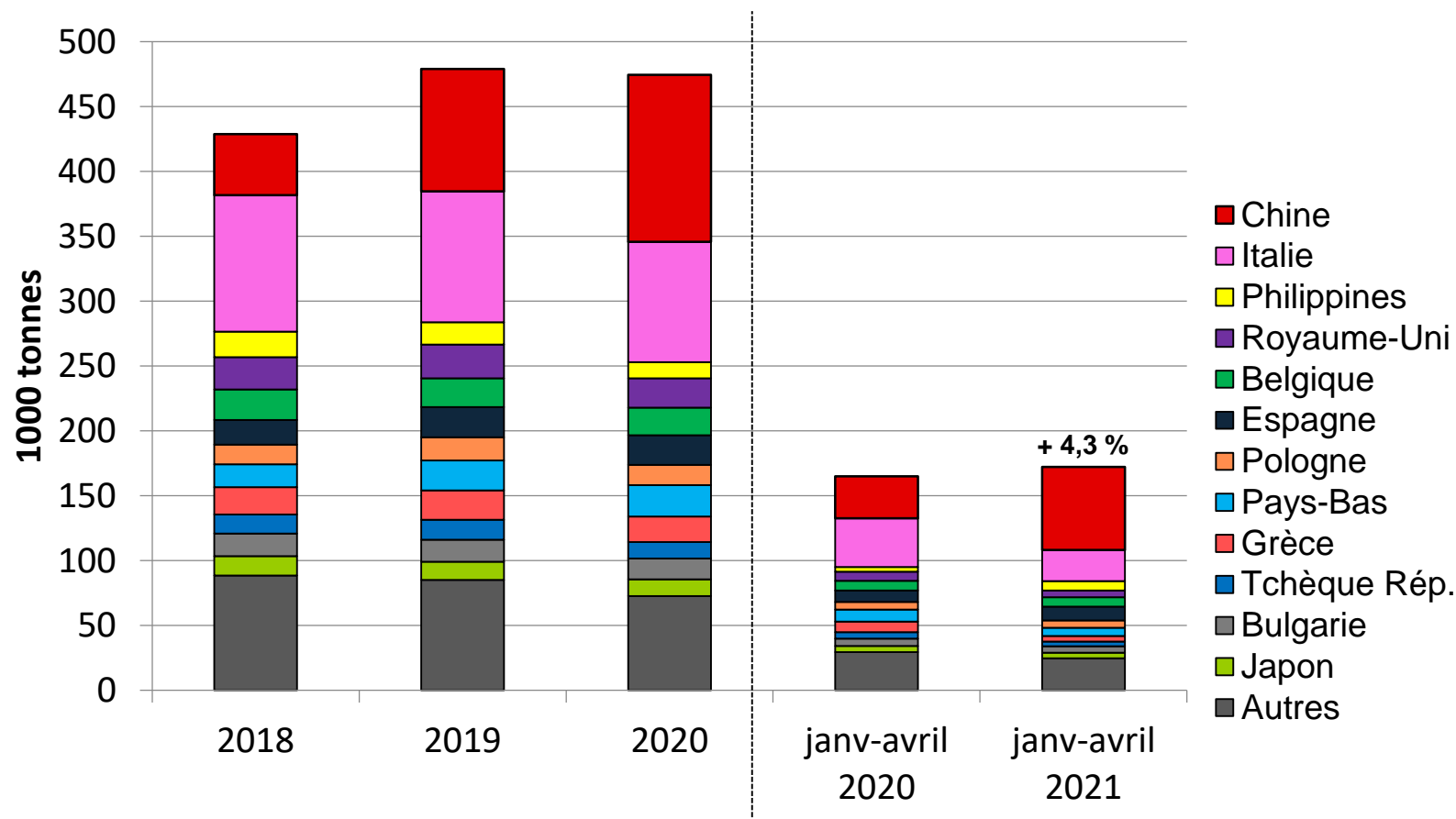
# Consommation totale de produits porcins (calculée par bilan)

Depuis 2019, la consommation globale de porc est sur une tendance de faible décroissance. En 2020 la hausse de la consommation à domicile ne compense pas le recul de la CHD (12 mois glissants à avril 2021 : -1,2 %)



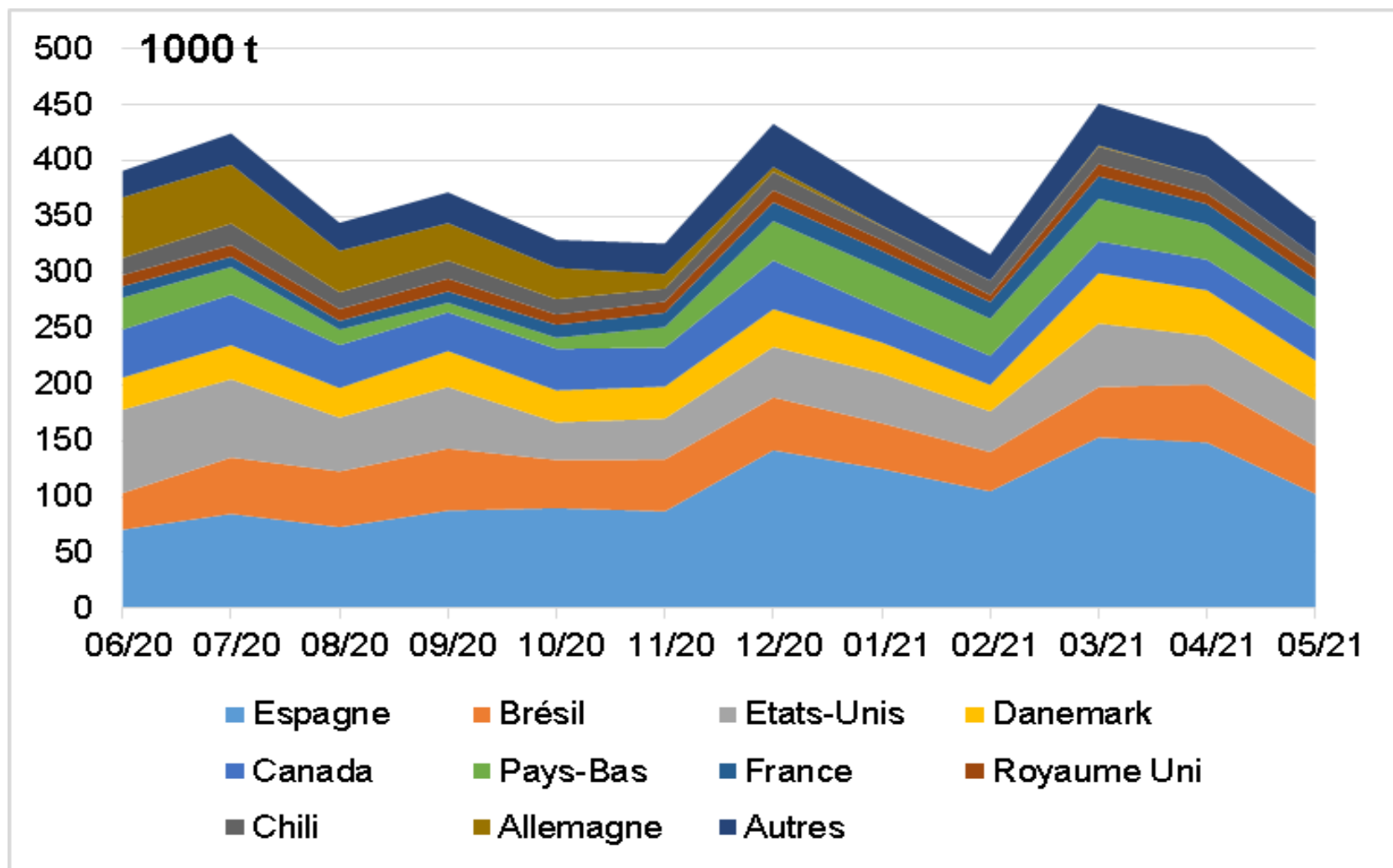
# Exportations françaises de viande de porc

Les premiers mois de 2021 marquent une poursuite de la croissance des exports vers le marché chinois au détriment des autres débouchés. La Chine représente 37 % des exportations sur 4 mois 2021.



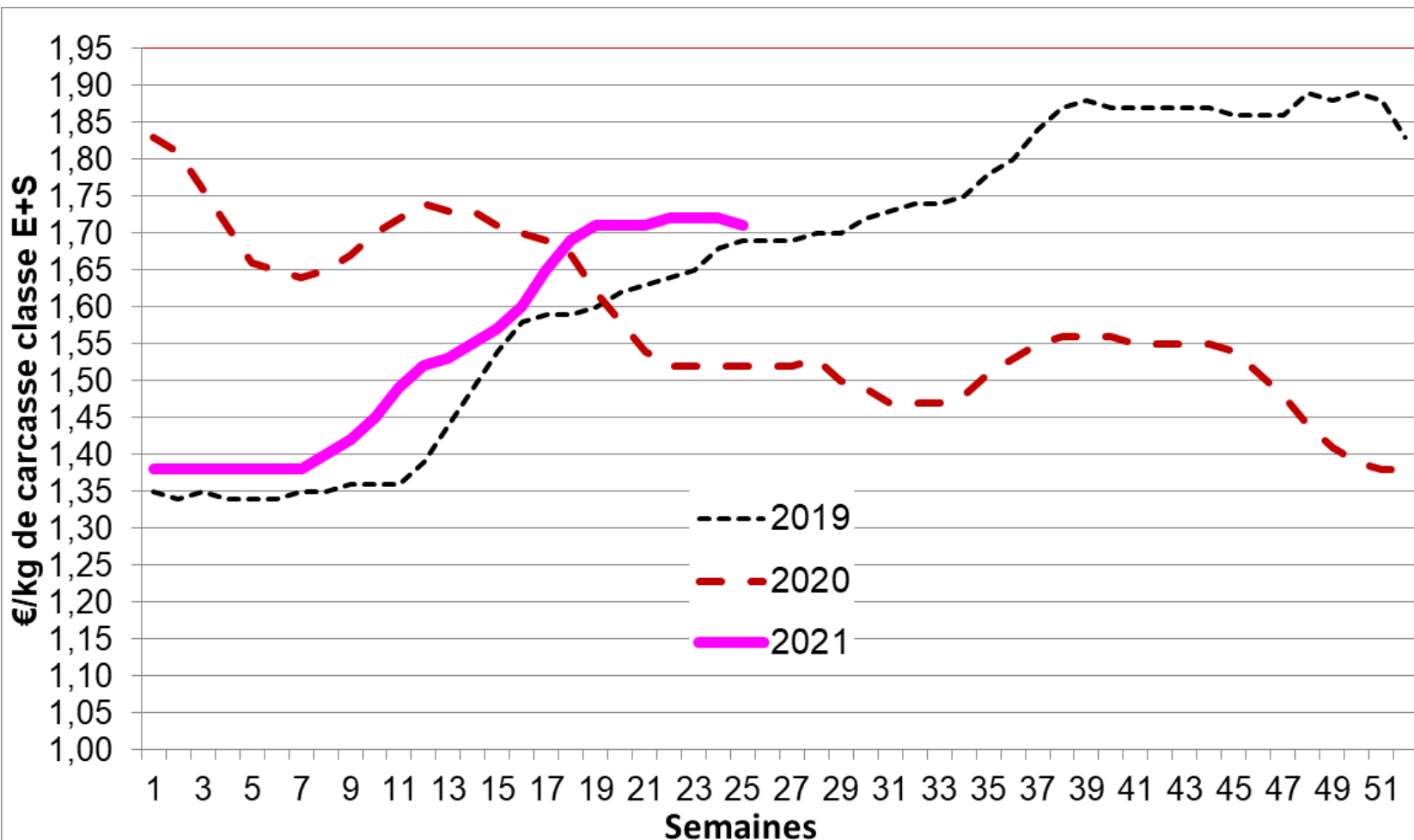


# Importations chinoises de viande de porc



# Porc - Cotation carcasse en France (classe E+S)

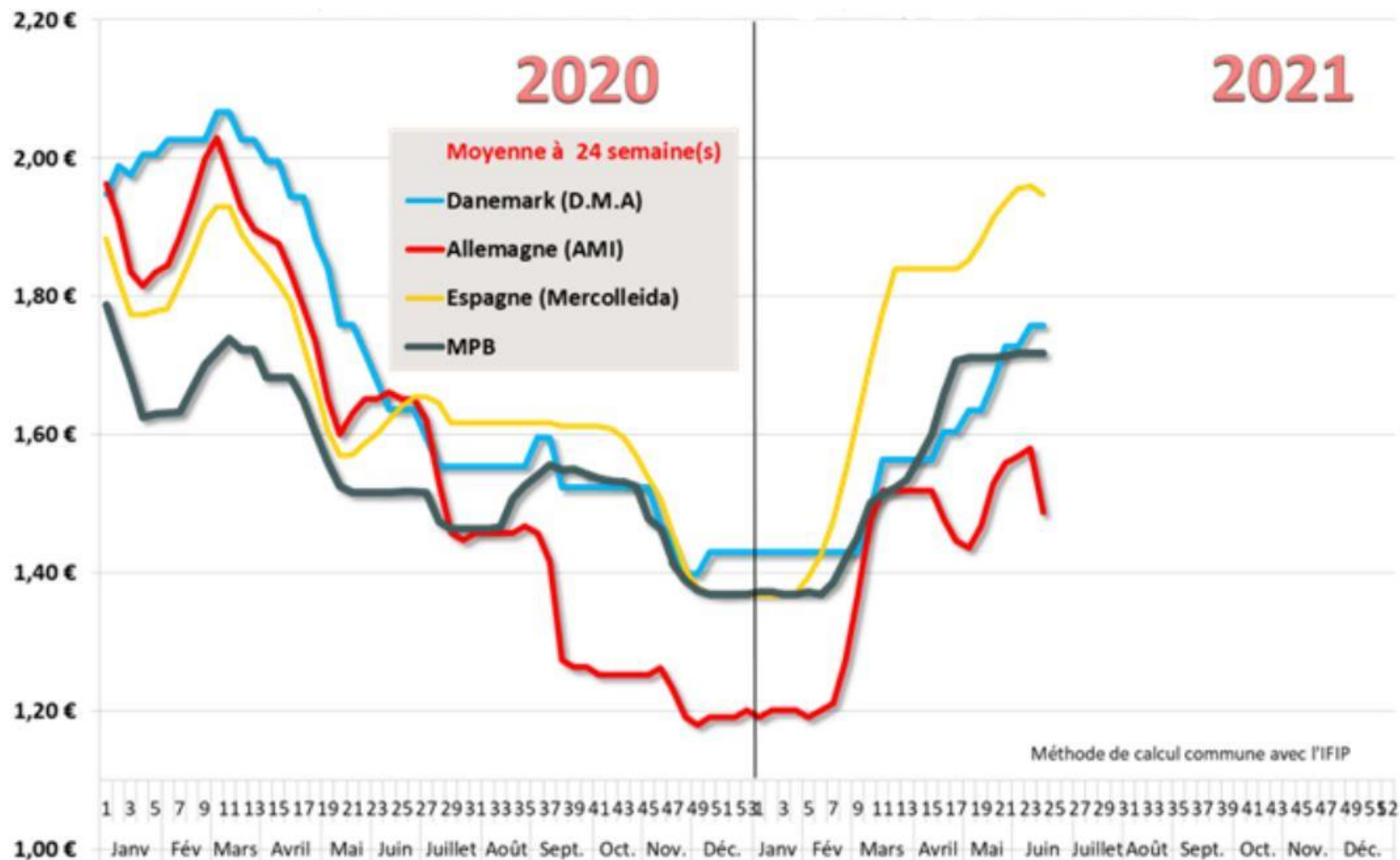
Après une stabilisation en mai 2021, les cotations fléchissent en sous l'effet du recul de la demande chinoise.



Source FranceAgriMer-RNM, et pour les deux dernières semaines évaluation d'après MPB

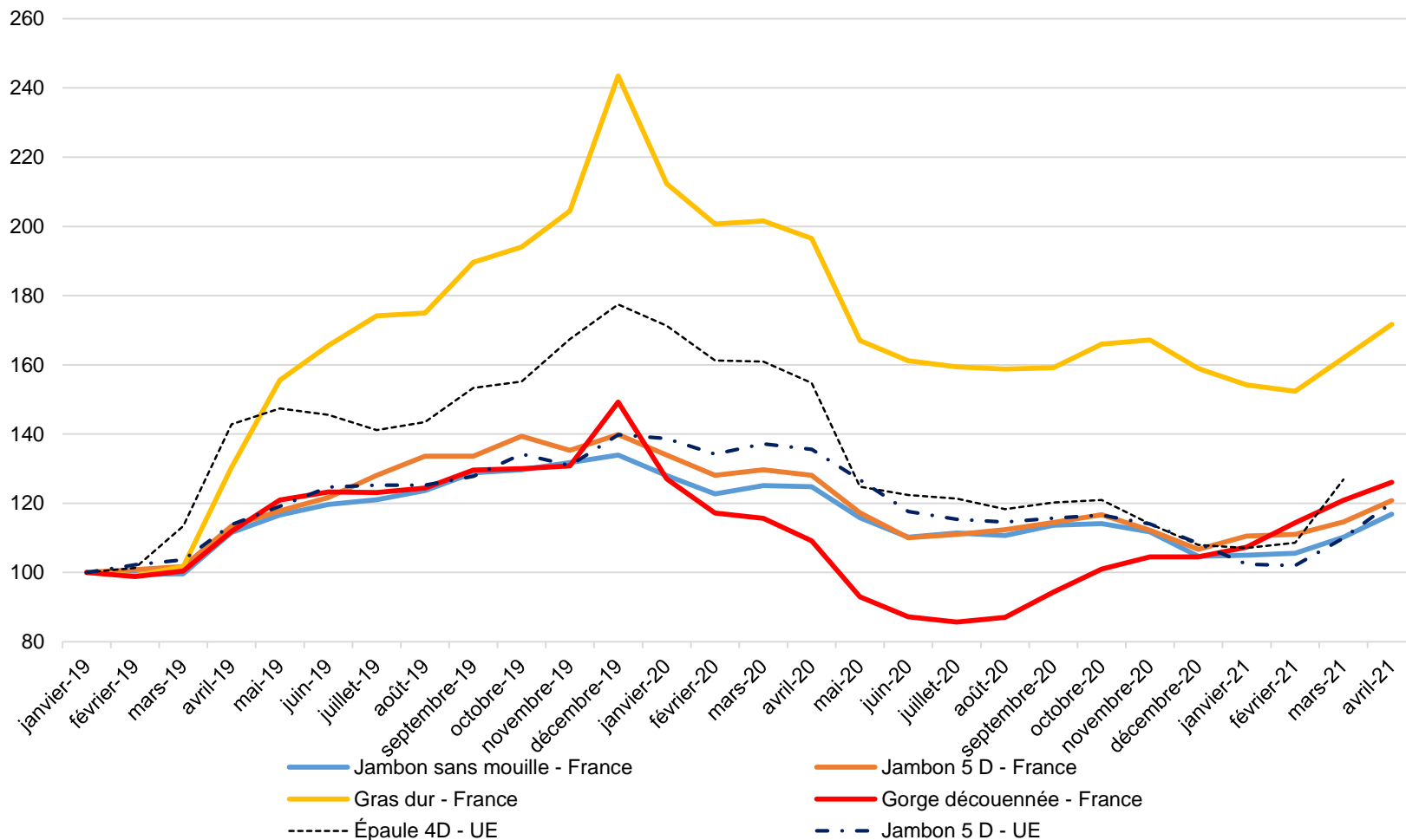
# Évolution des cotations européennes

Sous l'effet de la baisse de la demande chinoise, les cotations espagnoles se replient. Face à l'afflux de volumes de viandes sur le marché européen, les cotations allemandes baissent nettement.



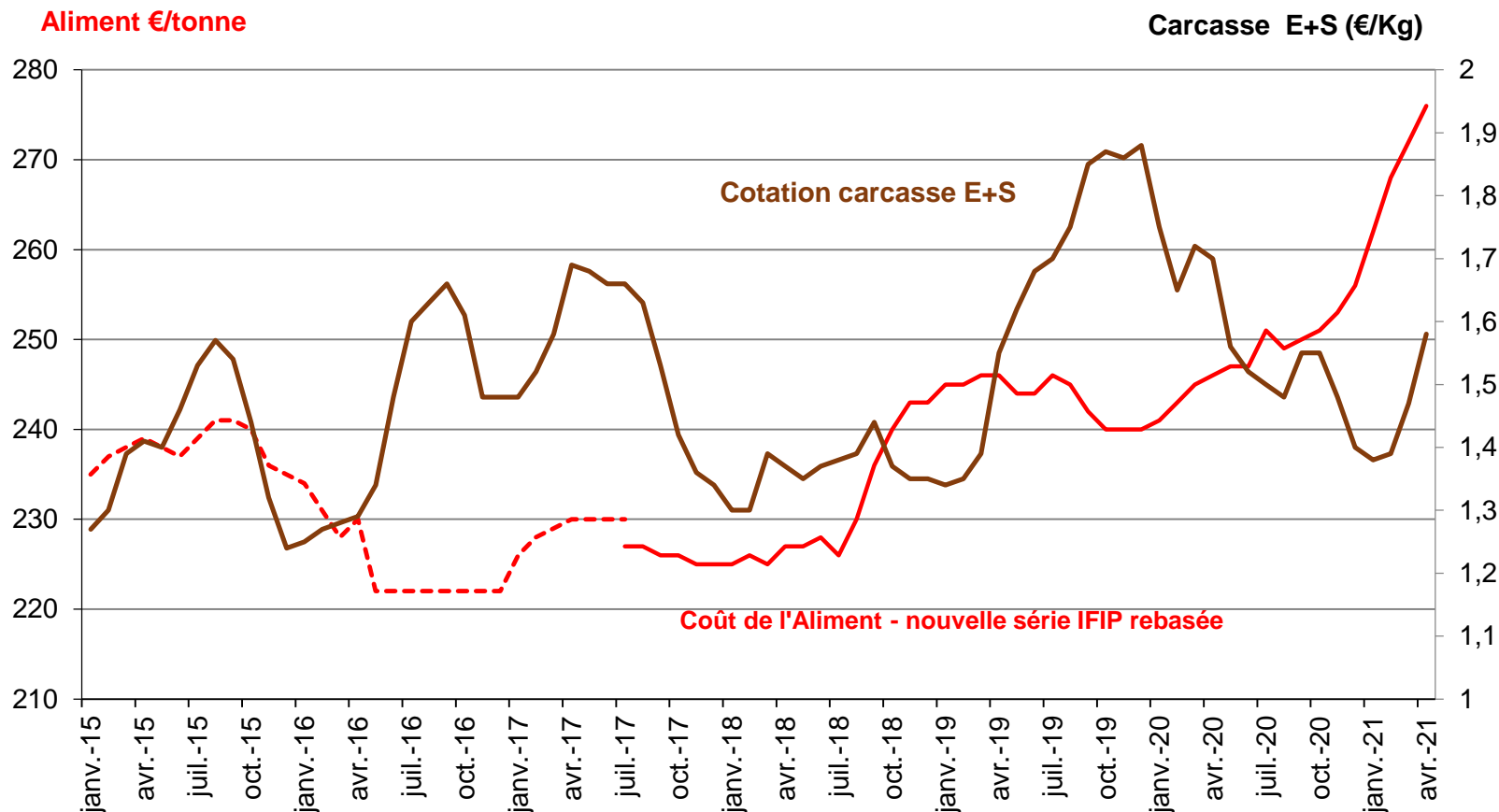
# Indice des pièces de Porc

Sur les 4 principales pièces origine France et les 2 principales pièces origine UE (indice 100 en janvier 2019)



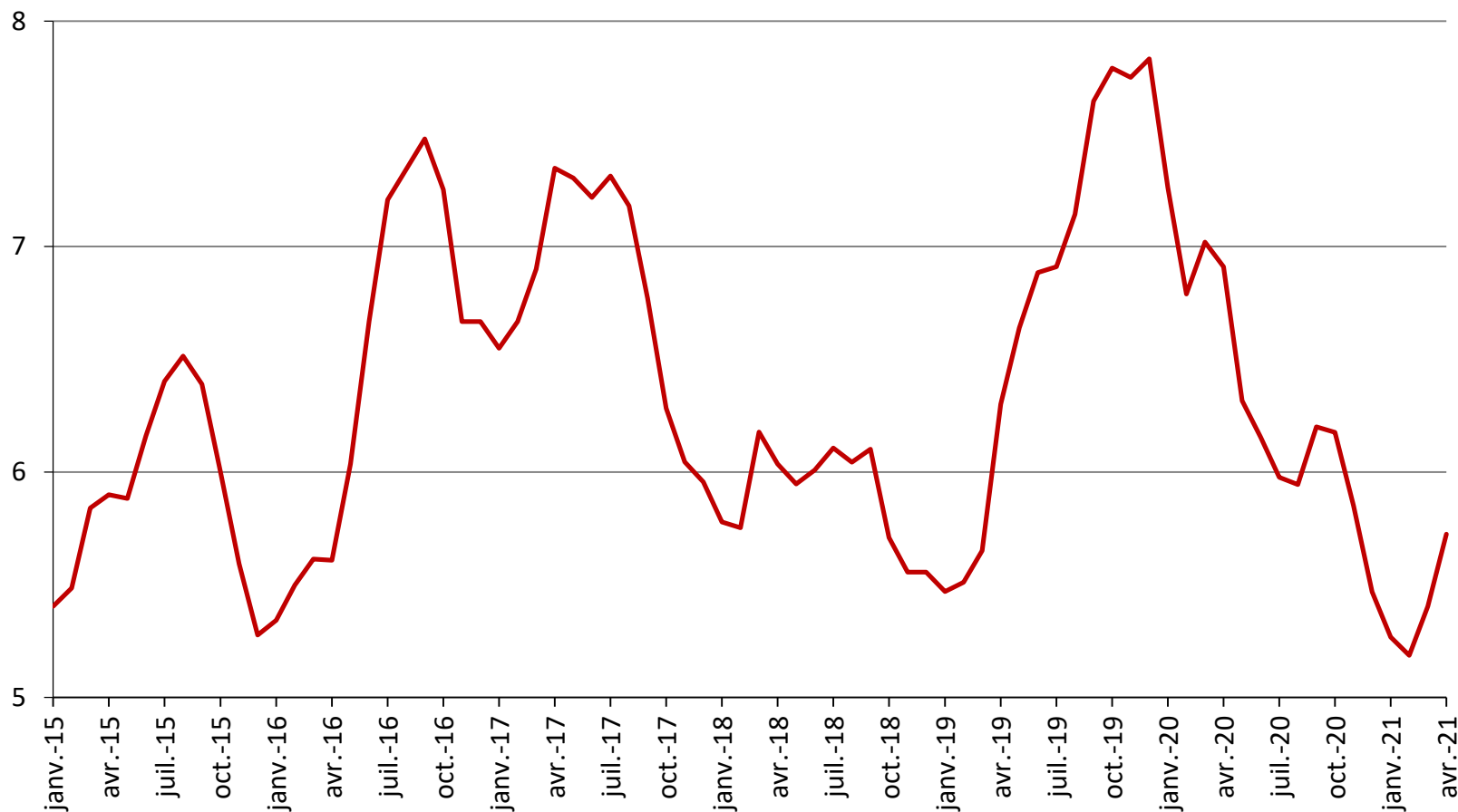
# Prix de l'aliment Porc IFIP

Une tendance haute qui devrait se poursuivre dans les prochains mois (récoltes de céréales en possible recul en Argentine, Brésil, Russie, du fait de la sécheresse).



# Rentabilité - ratio cotation / coût

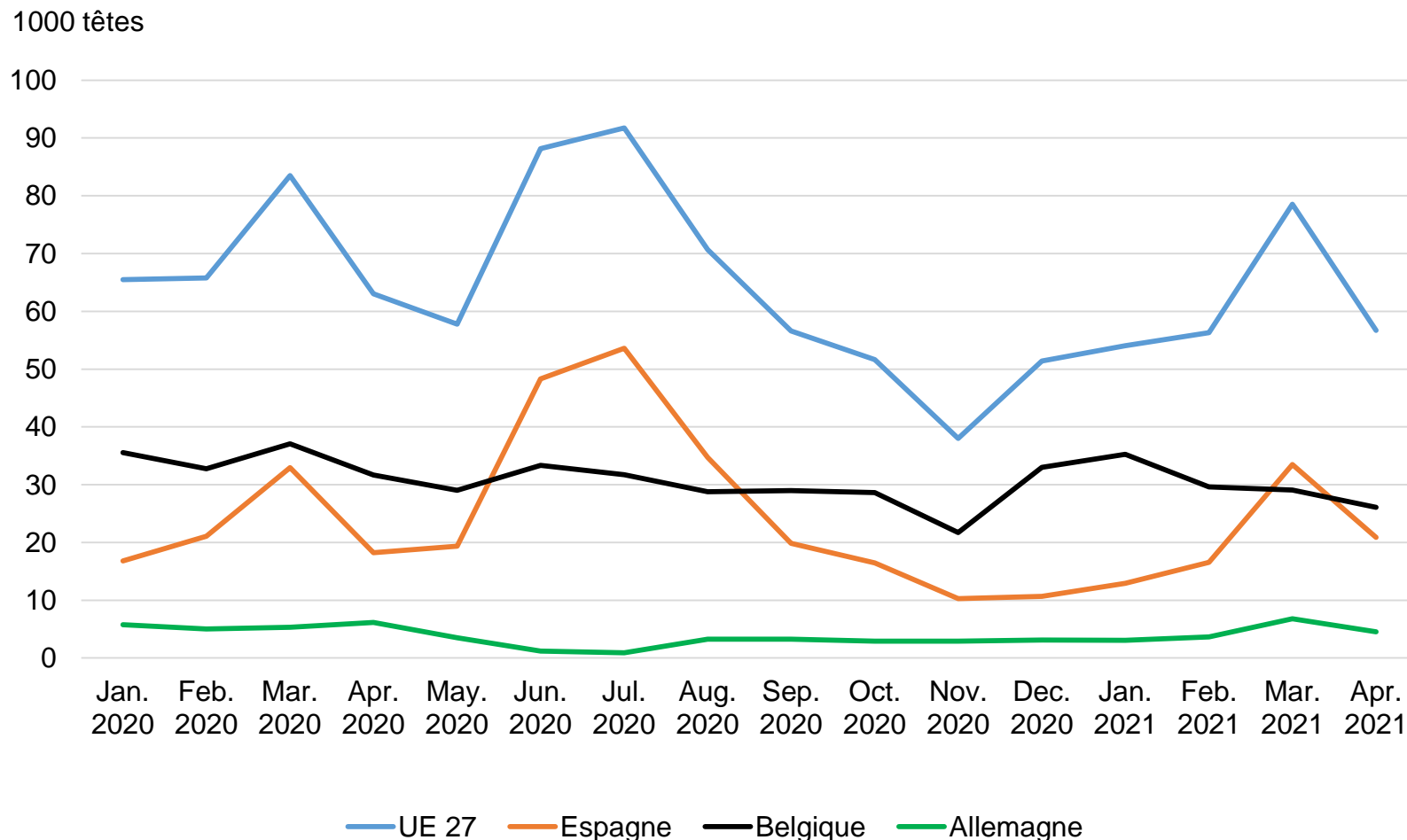
Le ratio de rentabilité : cotation carcasse de porc E+S (€/kg) / prix de l'aliment IFIP (€/kg) se positionne à un niveau plutôt faible (inférieur à 6)



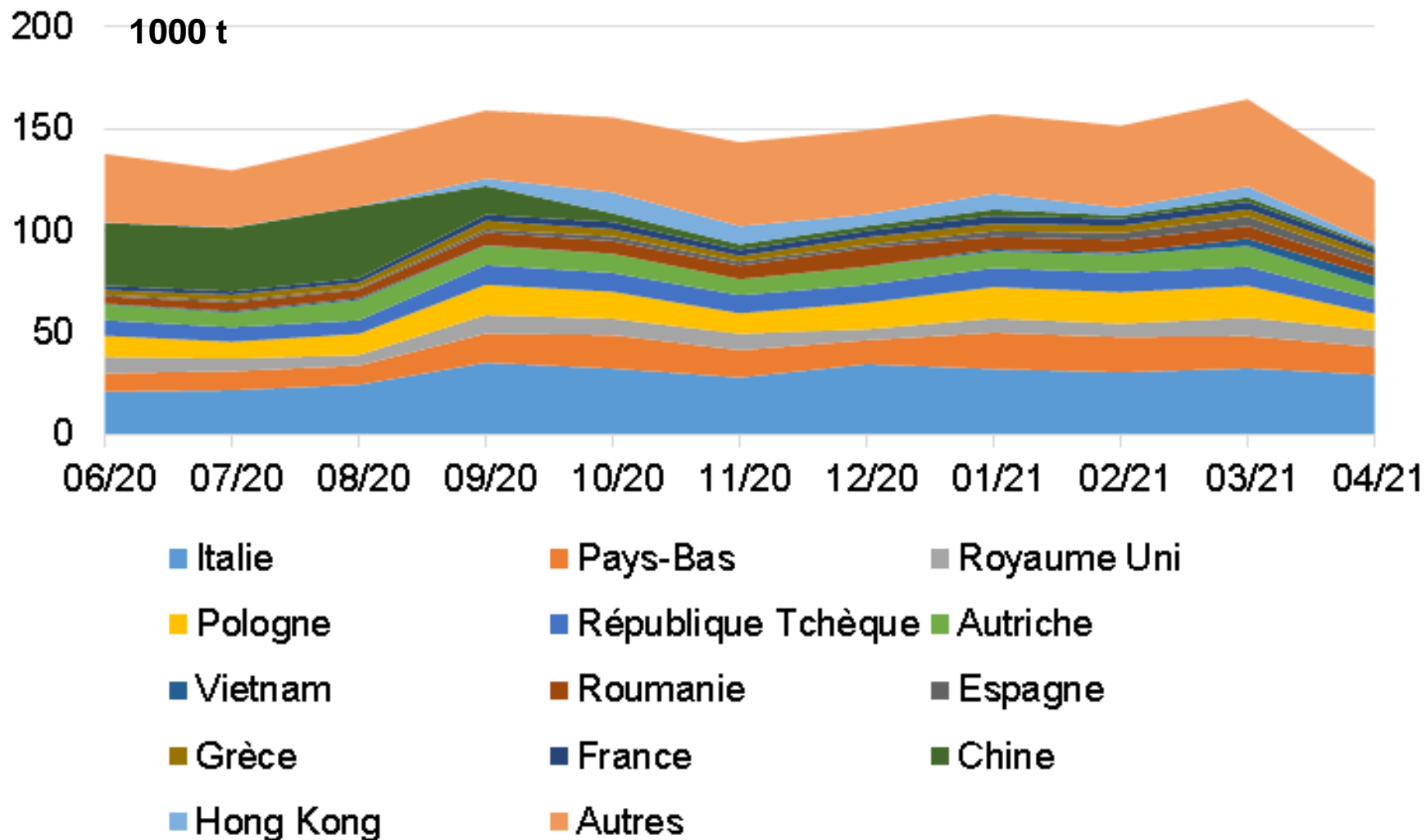
# Exportation françaises de porcs vifs

Les exports vers Belgique et Allemagne sont relativement stables

L'Espagne importe selon ses besoins (mai-juin environ 20 000 têtes / mois)



# Exportations allemandes de viande de porc





# Les prochains enjeux

**Les enjeux restent avant tout sanitaires, mais la question du coût de l'aliment reste également prégnante :**

- En Allemagne, la contamination des sangliers par la PPA risque de perdurer, avec tous les déséquilibres induits intra-UE. Le risque que la faune sauvage d'un autre pays de l'UE soit touchée reste possible.**
- La signature avec la Chine de l'accord pour l'introduction d'un zonage dans les protocoles sanitaires reste à ce stade en attente.**
- La Chine reconstitue son cheptel à marche forcée. Elle devrait cependant encore beaucoup importer en 2021, même si le pays affiche clairement sa volonté politique de restreindre ses imports.**
- Si la Chine parvient à terme à rétablir ses niveaux de production, que deviendront les volumes qu'elle absorbait ? (cf. le cas similaire de la Russie).**
- Le prix de l'aliment reste à un niveau élevé (achats chinois, craintes de sécheresse pour la récolte de maïs au Brésil, même si on observe une certaine détente sur le soja du fait de bonnes perspectives).**



**RÉPUBLIQUE  
FRANÇAISE**

*Liberté  
Égalité  
Fraternité*



**FranceAgriMer**

ÉTABLISSEMENT NATIONAL  
DES PRODUITS DE L'AGRICULTURE ET DE LA MER

# CONJONCTURE AVICOLE

## Conseil spécialisé Viandes blanches 22 juin 2021

**Olia TAYEB CHERIF**

Chargée d'études économiques, filières avicoles

Direction Marchés, Études et prospective

Service Analyse économique des filières et OFPM

Unité Élevage

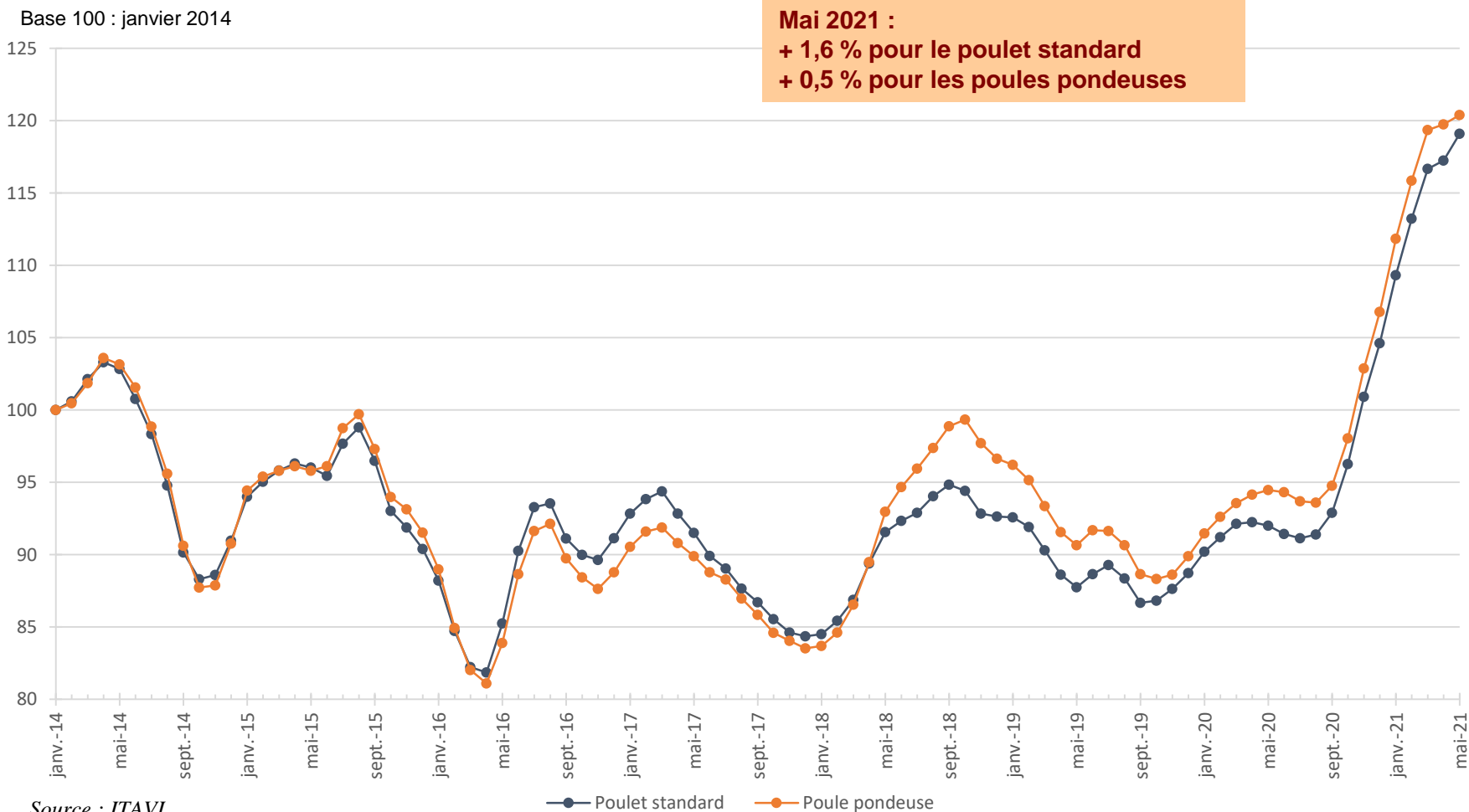
# Faits marquants des quatre premiers mois de l'année 2021 sur le marché français

Une reprise à plusieurs vitesses dans la lignée d'une année 2020 inédite pour les filières volailles de chair

- Hausse du prix de l'aliment depuis le 4<sup>ème</sup> trimestre 2020, qui pèse fortement sur les coûts de production
- Déclenchement de cas d'IAHP en fin d'année 2020, touchant principalement la filière canard gras, occasionnant une baisse de l'ordre d'un tiers de la production
- La pandémie de Covid-19 impacte toujours les filières à leurs différents maillons et de manière différenciée
  - ⇒ Maintien des niveaux de production en filière poulet, amorce d'une baisse de production en dinde fin 2020
  - ⇒ Difficile reprise des filières de spécialité (pintade, canard gras)
  - ⇒ Ajustement offre/demande toujours difficile sur les marchés
- Des débouchés à l'exportation toujours affectés par la crise sanitaire mondiale, mais un marché européen en reprise
- Une consommation à domicile toujours marquée par les restrictions sanitaires

# Indice coût matière première aliment poulet de chair et pondeuse

## Des cours de l'aliment qui modèrent leur hausse depuis le mois d'avril



# Indicateurs des filières Volailles et Lapin de chair

Évolution des principaux indicateurs en volailles de chair sur 4 mois 2021 comparés à 4 mois 2020 (%)

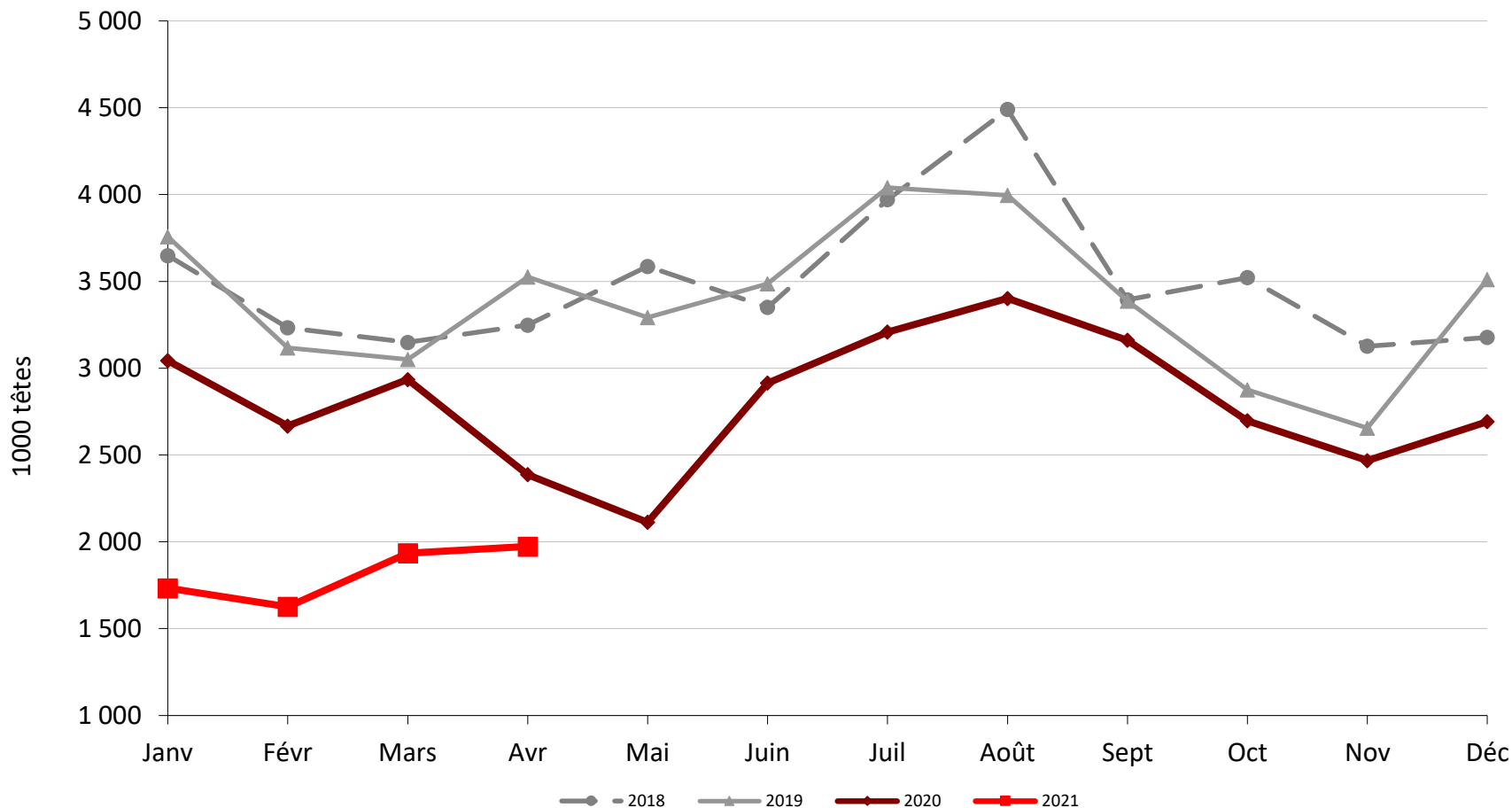
	<b>Poulet</b>	<b>Dinde</b>	<b>Canard Gr</b>	<b>Canard Ro</b>	<b>Pintade</b>	<b>Lapin</b>
Éclosions	1,1	-13,1	-34,1	-6,5	-7,9	
Mises en place*	-0,1	-14,0	-21,1		-4,2	
Aliment	-2,2	-11,2	-34,9	-5,2	-15,4	-6,8
Abattages	1,3	-4,4	-37,1	-12,2	-19,9	-4,9
Exportations vers UE	19,5	-25,7	12,9		-11,8	-17,0
Exportations vers PT	-9,5	10,2	-18,3		-16,8	58,5
Importations dep. UE	12,3	9,5	15,7			-10,0
Importations dep. PT	-30,5	30,1	-21,7			-70,1

\* Évolution sur 3 mois 2020

Source : FranceAgriMer d'après SSP, SNIA et Coop de France NA, Douanes françaises

# Éclosions de canetons gras

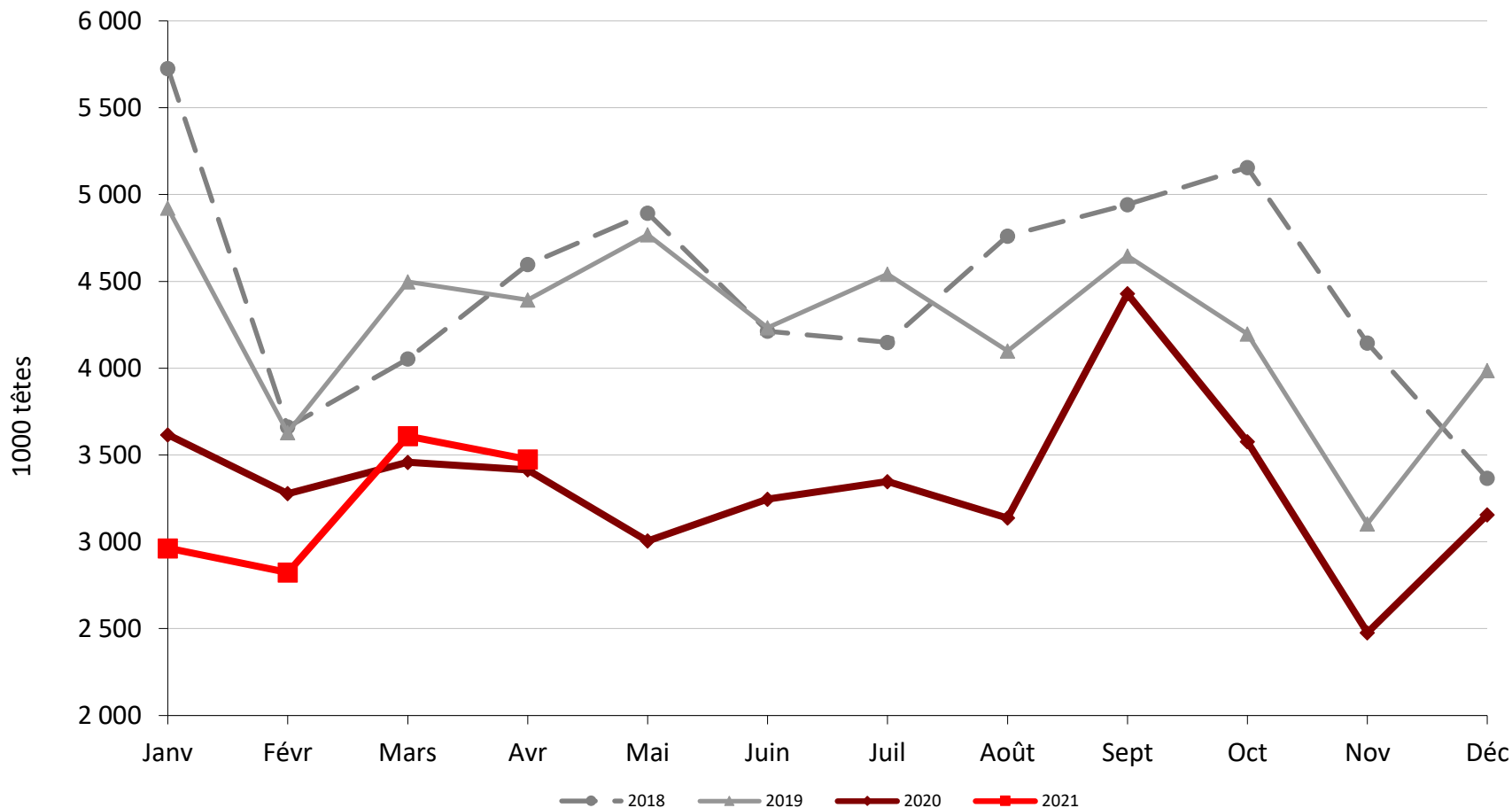
Légère remontée des éclosions depuis mars en dépit d'une baisse de 34,1 % sur les quatre premiers mois de 2021



Source : FranceAgriMer d'après SSP

# Éclosions de canetons maigres

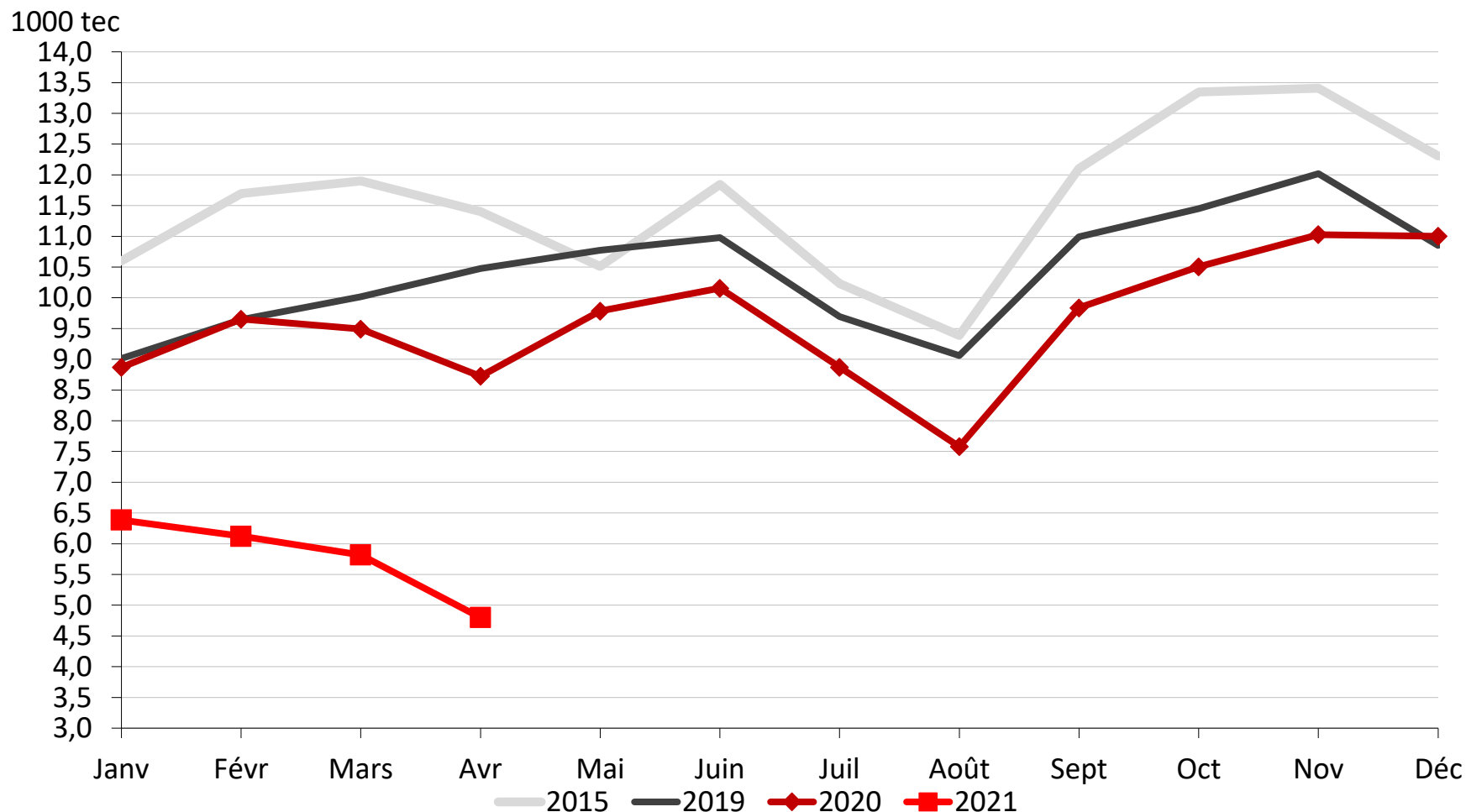
Des éclosions qui retrouvent leurs niveaux de 2020 depuis mars, mais qui restent largement inférieures à la période d'avant-crise (- 26 % 4M 2021/4M 2019)



Source : FranceAgriMer d'après SSP

# Abattages contrôlés CVJA de canards gras

Des abattages qui reflètent les dépeuplements importants effectués dans le bassin de production du Sud-Ouest (- 37,1 % sur 4M 2021/4M 2020)

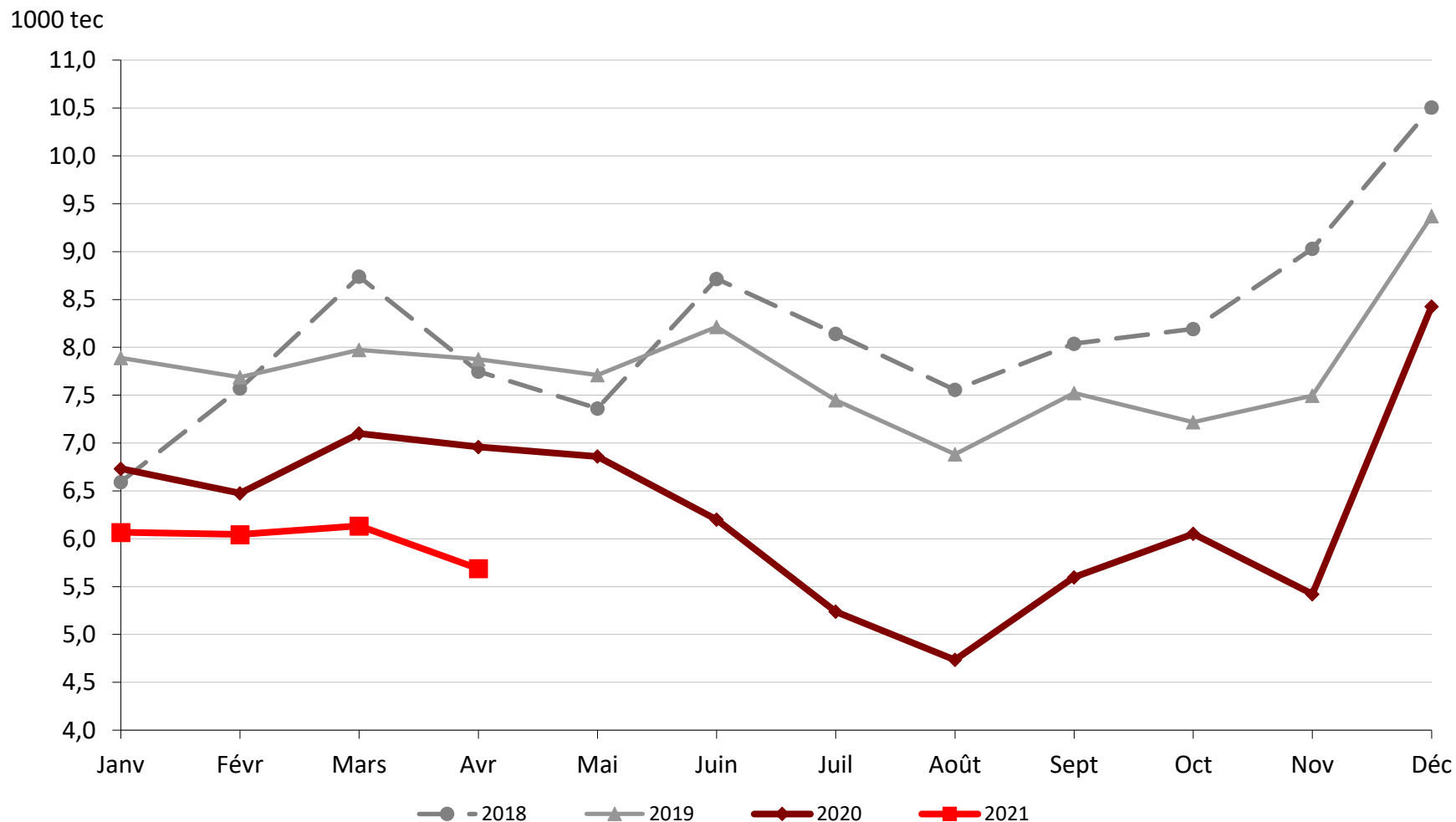


Source : FranceAgriMer d'après SSP



# Abattages contrôlés CVJA de canards maigres

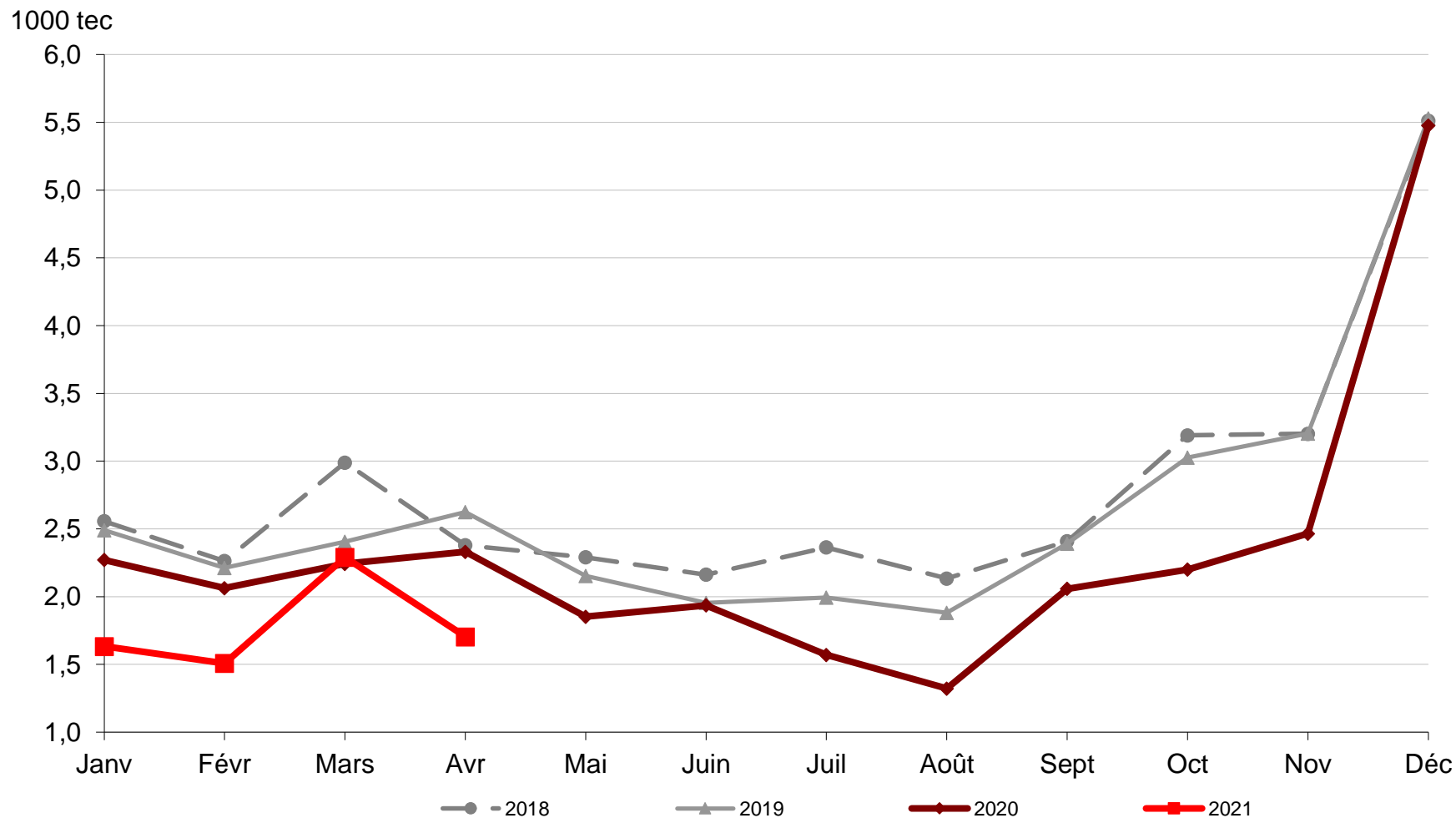
Des abattages qui décrochent à nouveau de leurs niveaux de 2020 depuis le mois de mars (- 12,2 % sur 4M 2021/4M 2020)



Source : FranceAgriMer d'après SSP

# Abattages contrôlés CVJA de pintades

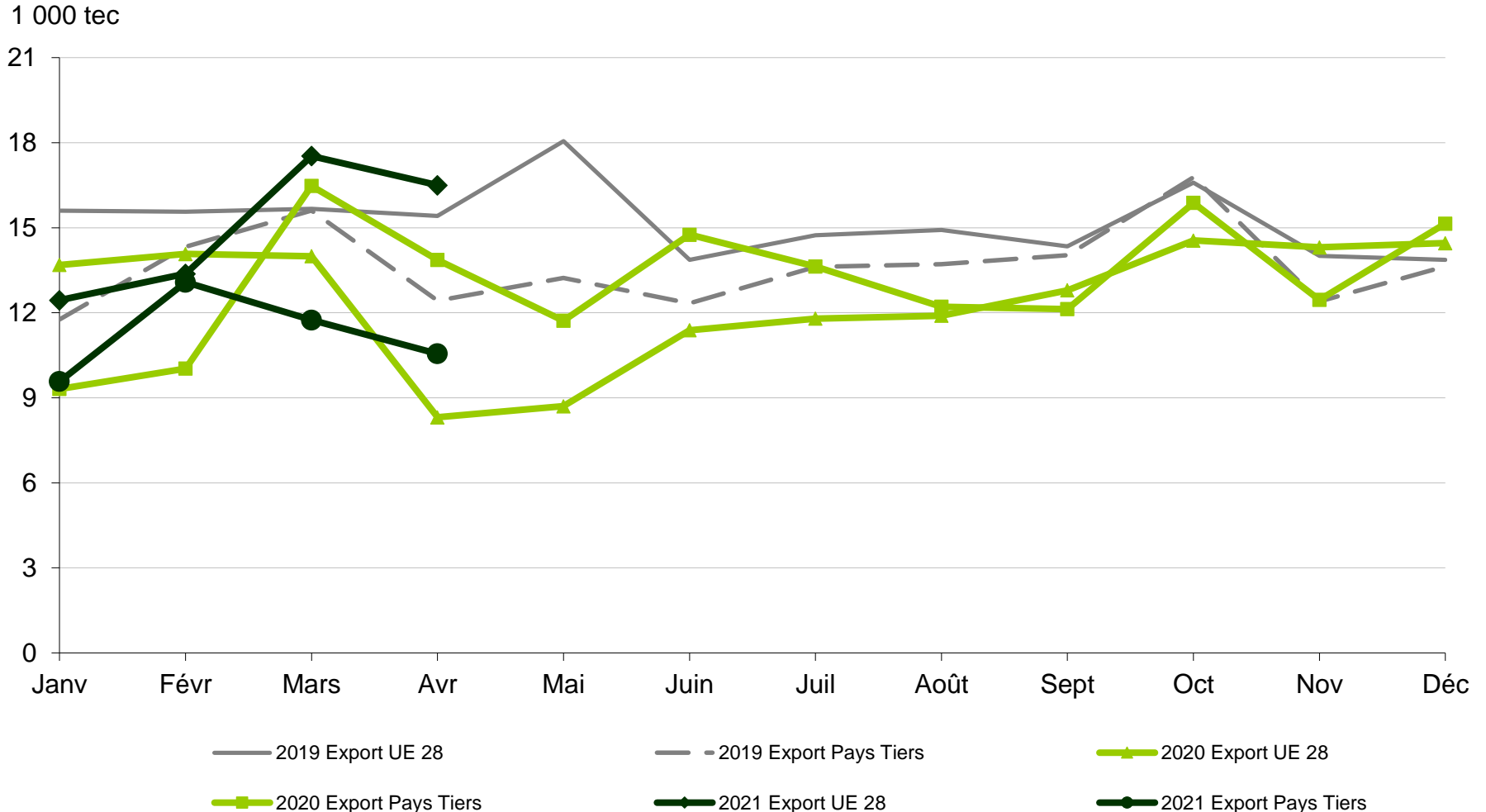
Des abattages qui ont débuté l'année en-deçà de leurs niveaux de 2020 (- 19,9 % sur 4M 2021/4M 2020)



Source : FranceAgriMer d'après SSP

# Exportations françaises de viandes et préparations de poulet

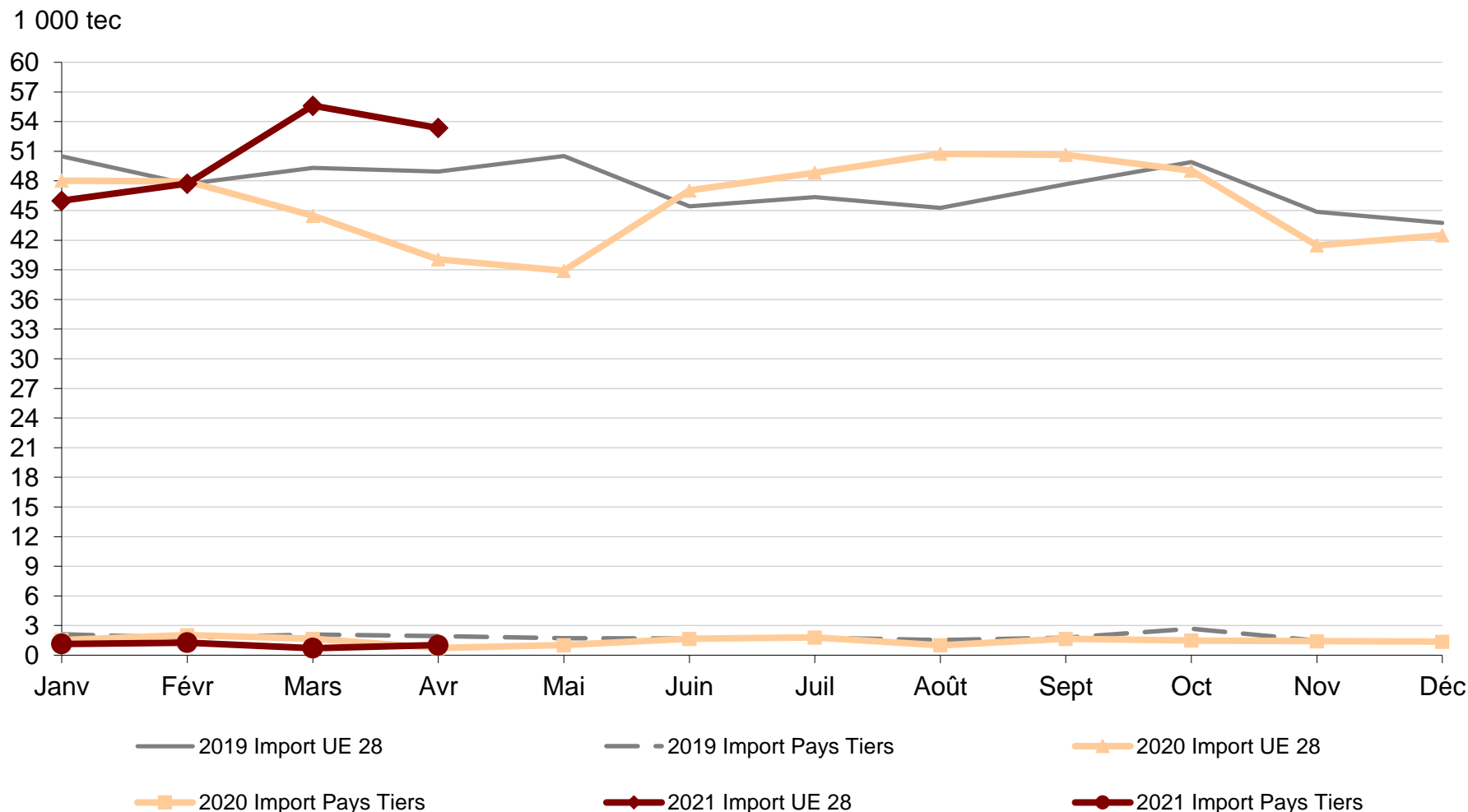
Forte reprise des exportations depuis mars vers l'UE (+ 19,5 % sur 4M 2021 / 4M 2020) et retour à la baisse des exportations vers pays tiers



Source : FranceAgriMer d'après Douane française

# Importations françaises de viandes et préparations de poulet

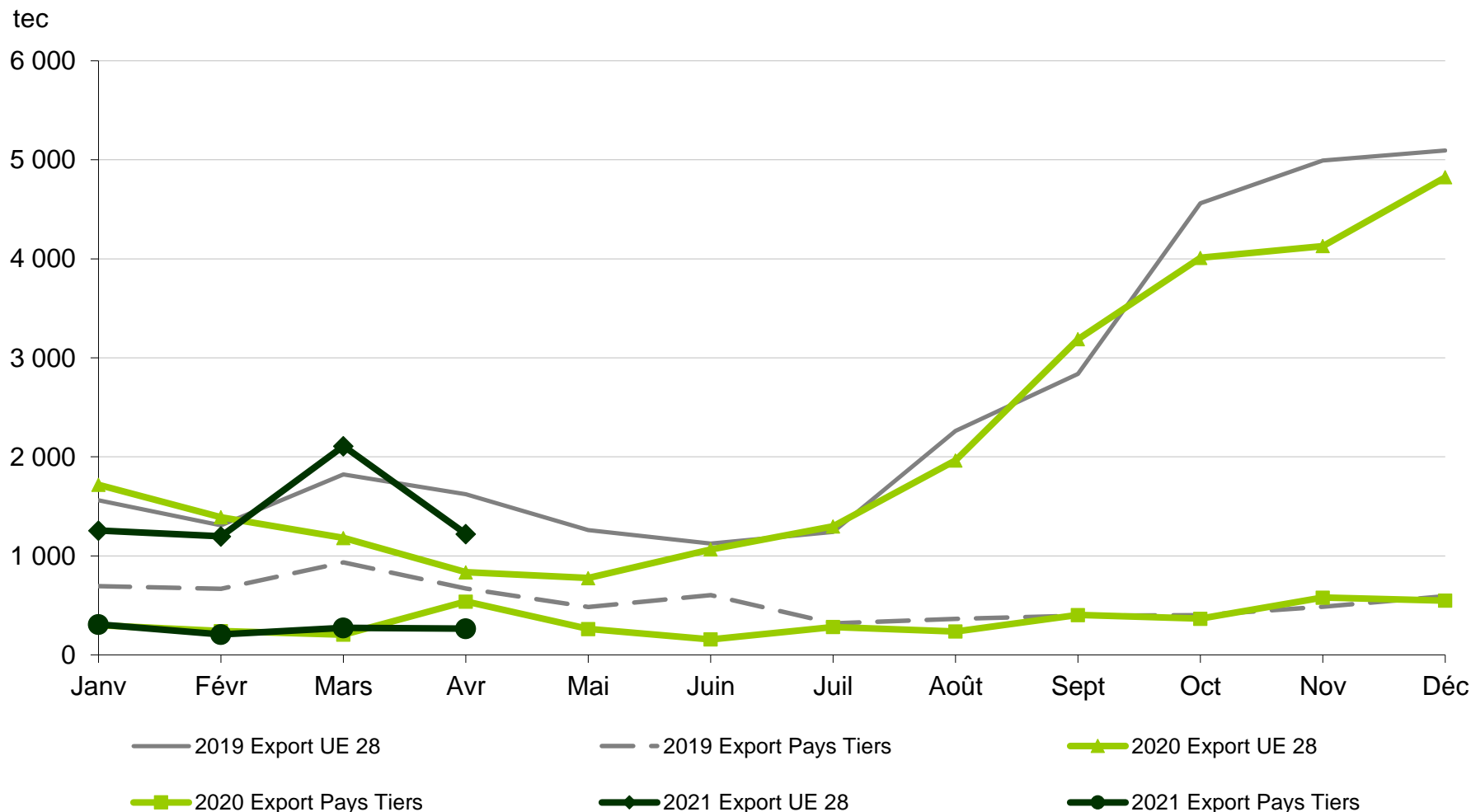
Forte reprise des importations depuis mars depuis l'UE (+ 12,3 % sur 4M 2021 / 4M 2020) et retour sur le marché des principaux opérateurs européens



Source : FranceAgriMer d'après Douane française

# Exportations françaises de viandes de canard

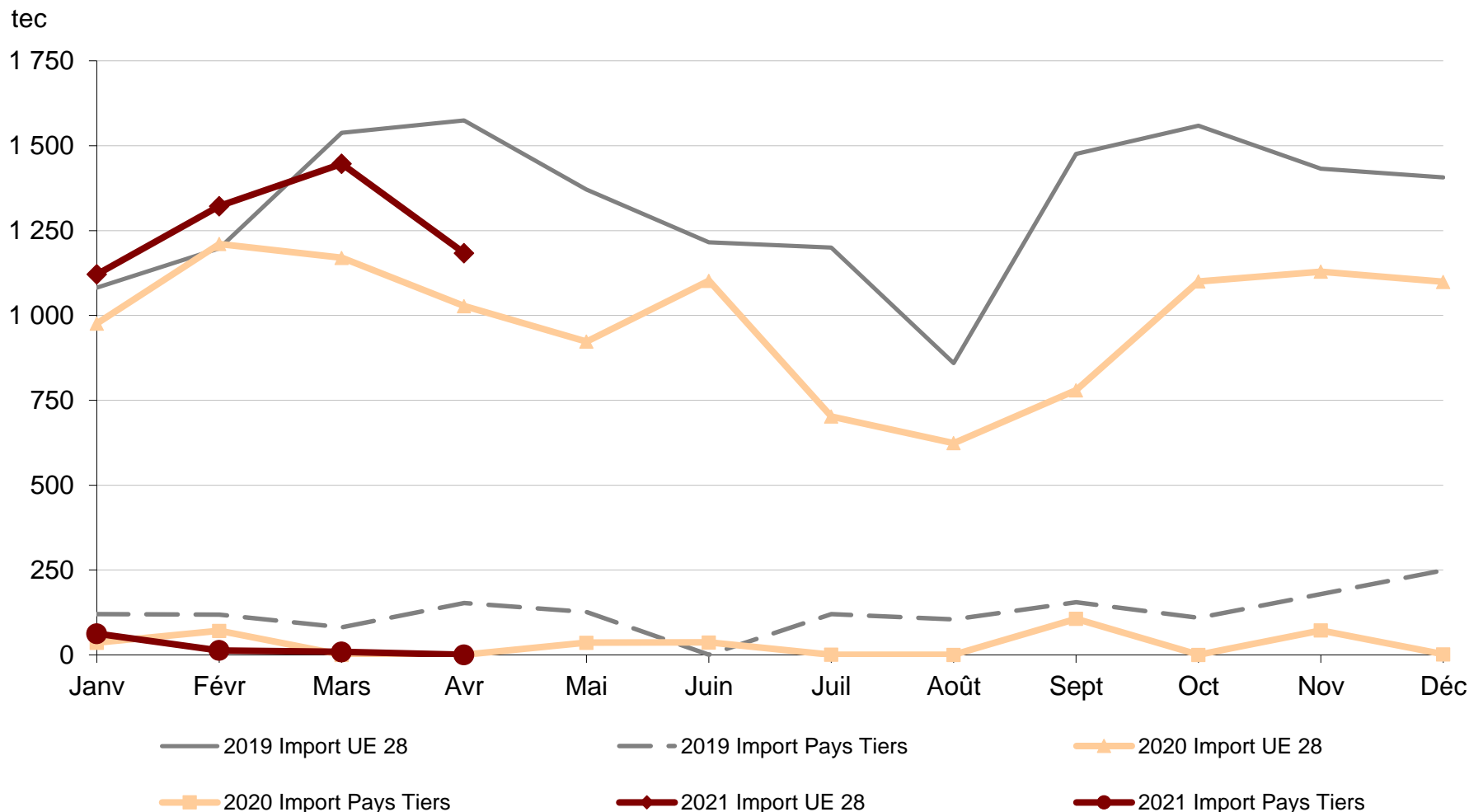
Forte reprise des exportations depuis mars vers l'UE (+ 12,9 % sur 4M 2021 / 4M 2020)



Source : FranceAgriMer d'après Douane française

# Importations françaises de viande de canard

Reprise sensible des importations depuis mars depuis l'UE (+ 15,7 % sur 4M 2021 / 4M 2020)

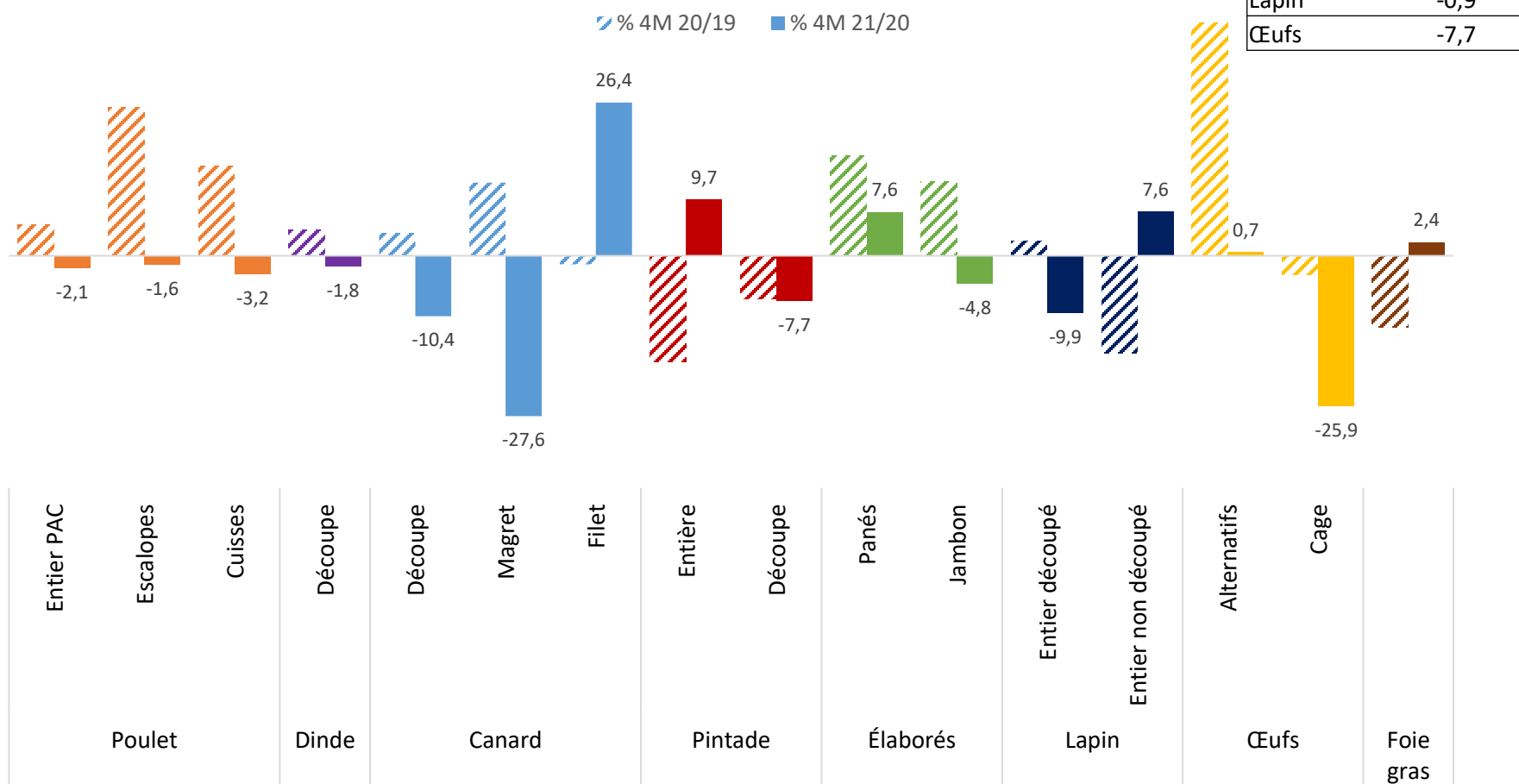


Source : FranceAgriMer d'après Douane française

# Consommation de viandes de volaille et d'œufs à domicile

## Une hausse de consommation concentrée sur quelques segments

Évolution des quantités achetées sur 4 mois 2020 et 2021 (%)



4M 2020 (%)	
Volailles et Élaborés	-1,2
Lapin	-0,9
Œufs	-7,7

Source : FranceAgriMer d'après Kantar Worldpanel

# Indicateurs de la filière des œufs

Une demande en œufs coquilles et ovoproduits qui s'est tassée sur le marché français, parallèlement à une poursuite du dynamisme du commerce extérieur

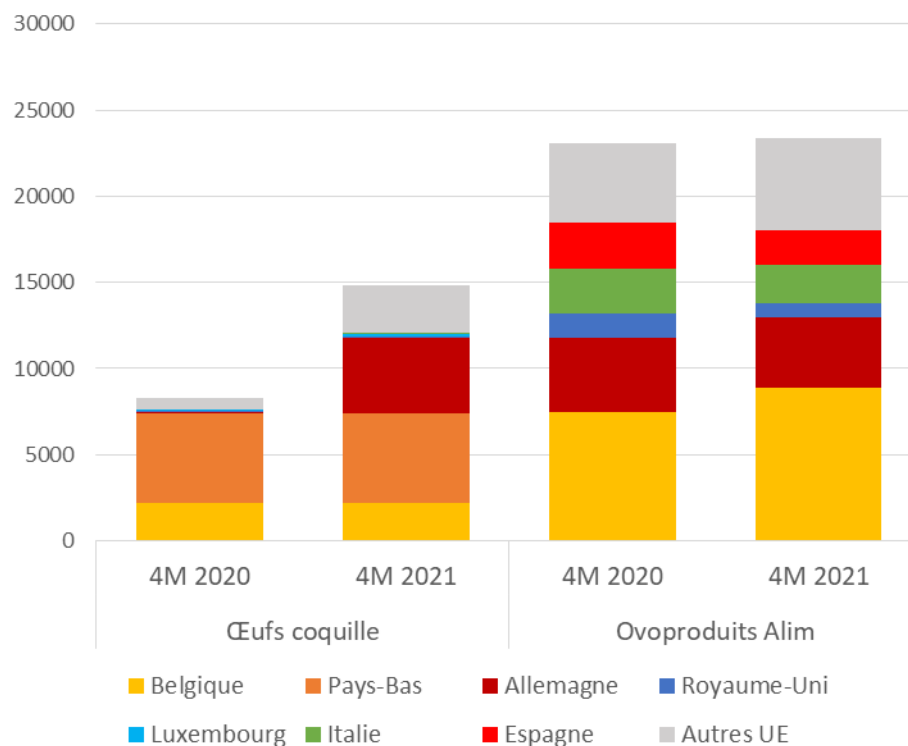
Données aliment et échanges sur 4 mois  
2021 comparés à 4 mois 2020 ; données de  
mise en place sur 3 mois

	Total	Poulettes	Pondeuses
Mises en place	0,4		
Aliment	3,5	-15,9	6,6
<b>Production**</b>	<b>4,1</b>		

\*\*Prévisions sur 8 mois

	Œufs coquille	Ovoproduits alimentaires
Export UE	78,5	1,3
Export PT	-15,0	29,8
<b>Export Total</b>	<b>72,8</b>	<b>5,4</b>
Import UE	-22,9	-8,3

Exportations d'œufs vers l'UE sur 4 mois 2021  
(teocq)

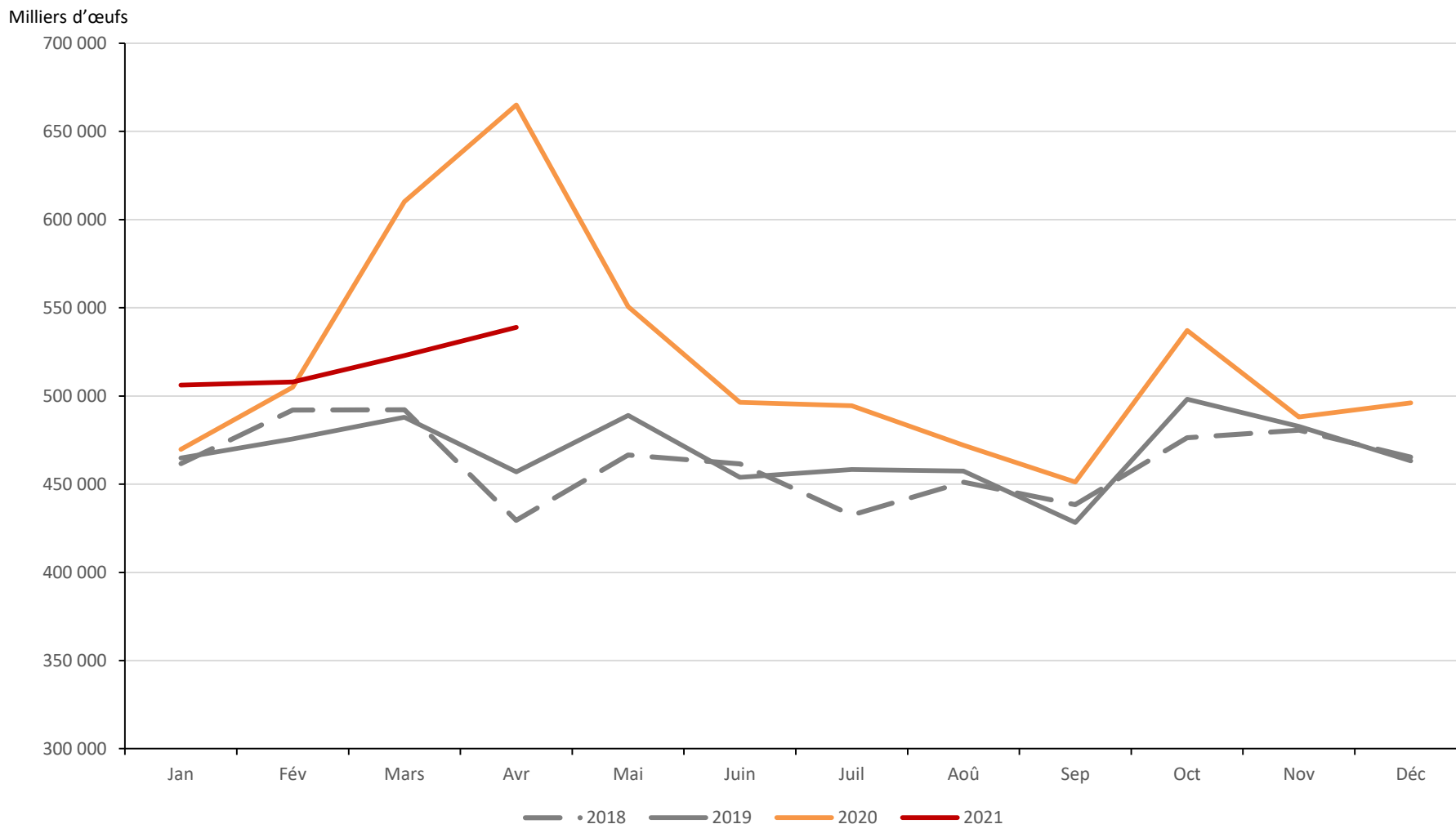


Source : FranceAgriMer d'après modèle SSP/ITAVI/CNPO, SNIA et Coop de France NA, Douanes françaises



# Consommation d'œufs à domicile

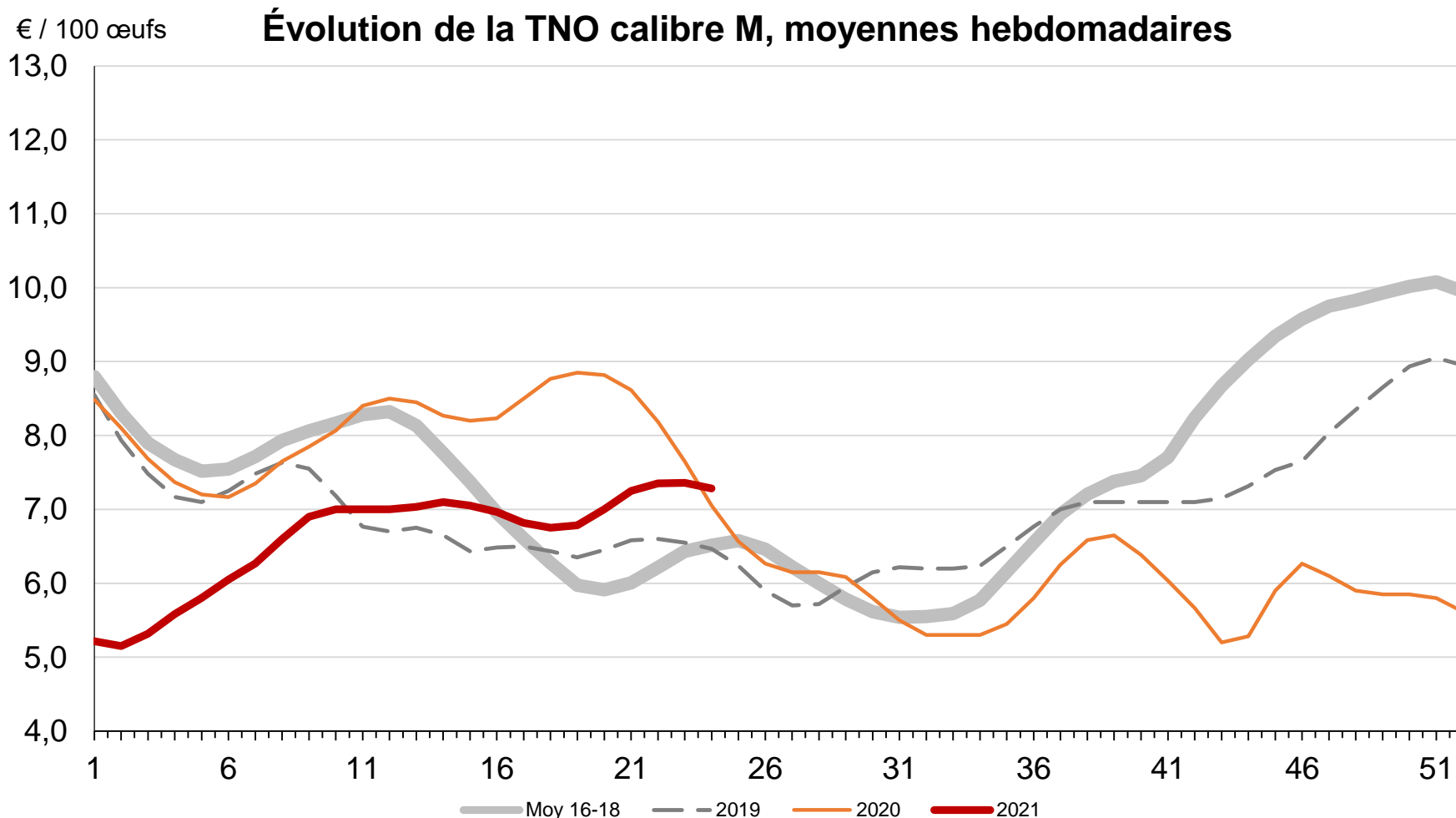
Des niveaux de consommation en hausse de 10 % sur les quatre premiers mois de 2021 au regard de 2019



Source : FranceAgriMer d'après Kantar Worldpanel

# Cotations : TNO Calibré

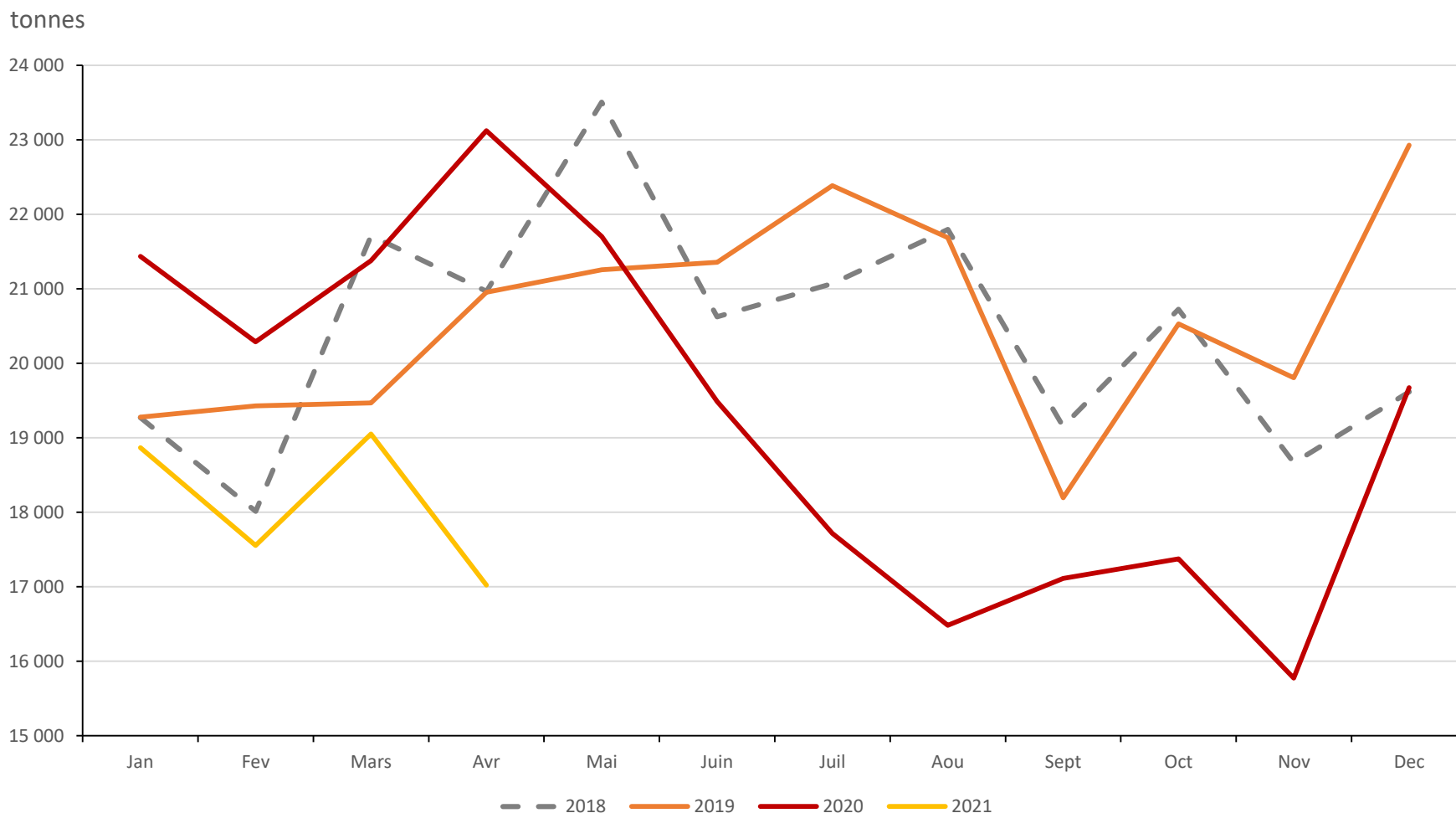
Une cotation qui a rejoint ses valeurs historiques depuis le mois de mars, mais une demande porteuse par intermittences depuis lors



Source : FranceAgriMer d'après Les Marchés

# Fabrications d'aliment pour poulettes

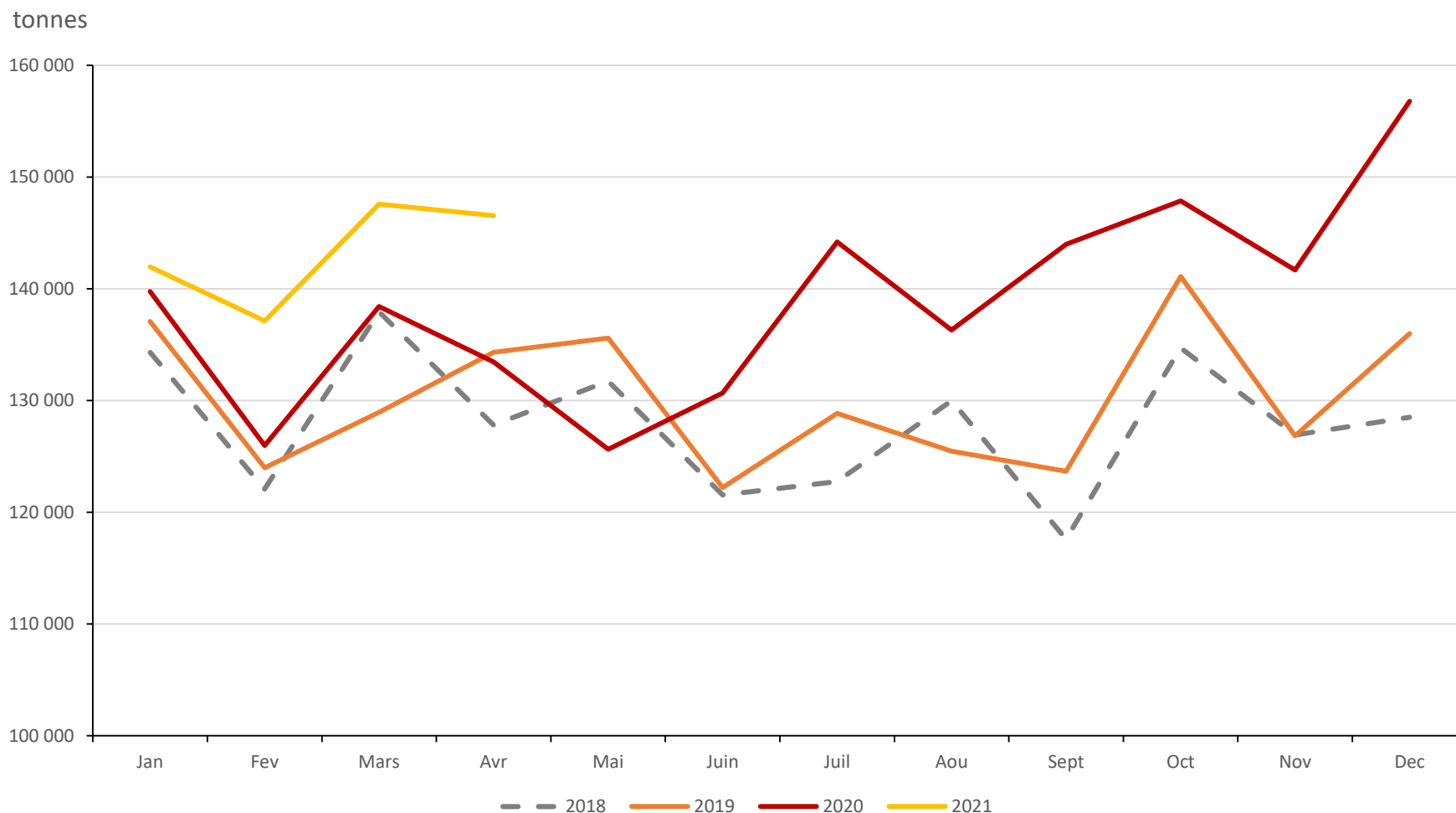
Des fabrications d'aliment pour poulettes en hausse de 19,9 % sur 4 mois 2021, ce alors que les mises en places de poulettes sont stables sur la même période



Source : SNIA et Coop de France Nutrition animale

# Fabrications d'aliment pour poudeuses

## Des fabrications d'aliment pour poudeuses d'œufs de consommation en hausse de 6,6 % sur 4 mois 2021



Source : SNIA et Coop de France Nutrition animale