



RÉPUBLIQUE
FRANÇAISE

*Liberté
Égalité
Fraternité*



FranceAgriMer

ÉTABLISSEMENT NATIONAL
DES PRODUITS DE L'AGRICULTURE ET DE LA MER

LES
DONNÉES

Chiffres-clés
2020-2021

Prévisions 2021-2022

Centre-Val de Loire

Récolte 2020

En 2020, les rendements des céréales d'hiver s'avèrent hétérogènes, les écarts allant de 1 à 4. Plutôt corrects dans les terres profondes, ils chutent dans les terres humides ou superficielles. La qualité des grains donne toutefois satisfaction. Les cultures d'été non irriguées, notamment le maïs, font les frais une nouvelle fois de l'absence de pluies estivales et des épisodes caniculaires. La campagne 2020 est marquée par la jaunisse, un virus transmis par les pucerons qui s'attaquent aux cultures de betteraves.

Le rendement régional du blé tendre s'établit à 59 q/ha, tandis que l'orge est à 50 q/ha et le blé dur atteint les 63 q/ha. La qualité est correcte, et les prix sont bien orientés sur l'ensemble de la campagne de commercialisation (+16 % pour le blé tendre, +22 % pour l'orge).

Le colza atteint 30 q/ha. Les surfaces progressent d'une année sur l'autre de presque 7 %, mais restent en retrait de 30 % par rapport à la moyenne des cinq dernières années et la production davantage encore avec -36 %.

Le tournesol montre un rendement en baisse, à 22 q/ha tandis que le pois décroche avec un rendement de 25 q/ha.

Le maïs grain atteint juste 85 q/ha, avec un très fort écart entre les parcelles irriguées (103 q/ha) et non irriguées (51 q/ha) en raison de la sécheresse estivale et des épisodes caniculaires qui ont grillé les épis. La production est supérieure de 15 % à la moyenne quinquennale.

Récolte 2021

La campagne 2020-21 se caractérise par des rendements corrects, mais hétérogènes. Ils sont toutefois globalement meilleurs que la moyenne pour les céréales et les oléagineux. La qualité des grains s'avère très variable, avec parfois des poids spécifiques, des temps de chute de Hagberg et des taux de protéines faibles.

Le rendement moyen du blé tendre s'établit à 72 q/ha, soit 8 quintaux de plus que la moyenne quinquennale 2016-2020. La récolte avoisine 4,6 millions de tonnes, soit une augmentation de 40 % par rapport à la campagne dernière, en raison de meilleurs rendements et de la hausse des surfaces emblavées (+84 875 ha, soit +15 %).

La production de blé dur gagne 8 % par rapport à l'année dernière grâce à la progression de la sole, les rendements (63 q/ha) n'ayant pas évolué.

La production d'orge approche 2 millions de tonnes, contre 1,6 million l'an dernier, soit 20 % d'augmentation. Le rendement est passé de 50 à 71 q/ha, alors que l'assolement s'est réduit de 16 %, et même de 42 % pour les orges de printemps.

Le rendement moyen du colza s'établit à 34q/ha, soit 2 q de plus qu'en 2020, mais avec des écarts de rendement très importants, allant de 15 à 50 q pour les meilleures parcelles. La production augmente de 23 % sur un an et atteint 768 340 t. La sole a progressé de 14 % cette année, mais reste toutefois à un niveau toujours bas, -14 % par rapport à la moyenne quinquennale.

Le tournesol affiche de très bons résultats à 30 q/ha, soit 7 q de mieux que la moyenne quinquennale. Si les surfaces sont en repli de 17 %, la production augmente tout de même de presque 17 %, dépassant ainsi les 300 000 t.

La récolte des protéagineux est décevante, avec des rendements de l'ordre de 28 q/ha pour les pois et 24 q/ha pour les féveroles.

La récolte de pommes de terre, sans être exceptionnelle, a été meilleure que celle de l'année précédente. Les plantations ont progressé de 5 %, comme les volumes.

La récolte de maïs grain s'annonce très bonne, y compris en non irrigué, à 101 q/ha en moyenne et 113 en situation irriguée. Malgré une baisse de la sole de 18 %, la production ne baisse que de 1 %.

La campagne betteravière commencée fin septembre s'annonce meilleure que l'an dernier, malgré la campagne de ressemis. La moyenne régionale est actuellement estimée à 813 q/ha, ramenée à 16 % de richesse saccharimétrique, contre une valeur de 431 q/ha en 2020 où la jaunisse avait fait des ravages. Le rendement 2021 est 6 % au-dessus de la moyenne quinquennale et 1% supérieur à la moyenne olympique. Cependant, du fait de surfaces moindres, la production régionale est la seconde plus faible des cinq dernières années (après 2020).

Récolte 2022 : perspectives

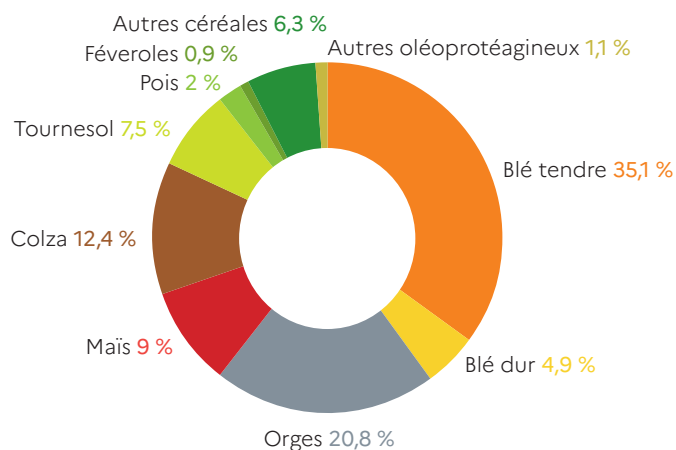
Les précipitations estivales de 2021 ont permis de semer les colzas dans de meilleures conditions que les trois années précédentes. Les surfaces sont donc en augmentation, sans toutefois revenir aux niveaux observés en 2017. La campagne de semis des cultures d'hiver débute fin septembre pour les céréales d'hiver, au cours de la semaine 38 (du 21 au 27 septembre 2021). Au 29 novembre 2021, les blés tendres sont emblavés à hauteur de 99 %, contre 100 % en 2020. Le développement est en léger retard par rapport à 2020 : 95 % des surfaces sont levées, soit 3 points de moins qu'en 2020 et 5 % des surfaces sont en début tallage fin novembre, contre 34 % un an avant. Les orges d'hiver présentent également un peu de retard : les semis et les levées sont terminés, mais le stade « début tallage » atteint 13 %, contre 45 % fin novembre 2020. Les semis de blé dur progressent moins rapidement qu'à l'automne dernier et portent sur 80 % de la sole fin novembre (6 points de moins qu'en 2020).

Sources : Agreste, Terres labourables, GCMens, CRC, FAM

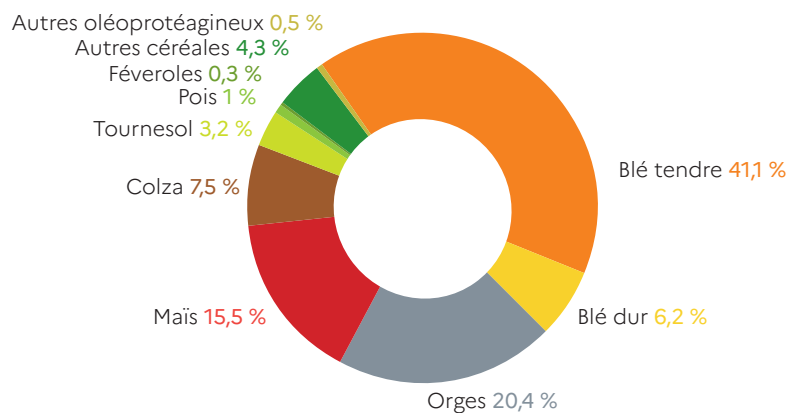
Grandes cultures : production et collecte - Récolte 2020

	Surfaces en ha	Rendements en q/ha	Récolte en tonnes	Collecte en tonnes
Blé tendre	554 505	59	3 293 693	3 169 388
Blé dur	78 190	63	496 196	470 471
Orges	329 175	50	1 634 451	1 540 563
Maïs	141 603	88	1 247 438	1 123 270
Autres céréales	100 230	35	347 026	183 675
Total céréales	1 203 703	58	7 018 804	6 487 367
Colza	195 765	32	622 368	614 661
Tournesol	118 045	22	257 441	237 251
Total Oléagineux	313 810	28	879 809	851 912
Pois	31 900	25	79 627	59 080
Féverole	13 440	18	24 533	11 310
Total protéagineux	45 340	22	104 160	70 390
Autres oléoprotéagineux	17 690	21	37 299	25 469
Total oléoprotéagineux	376 840	27	1 021 268	947 771
TOTAL COP	1 580 543	51	8 040 072	7 435 068

Répartition de la SCOP en 2020 en %



Production en 2020 par produits en %

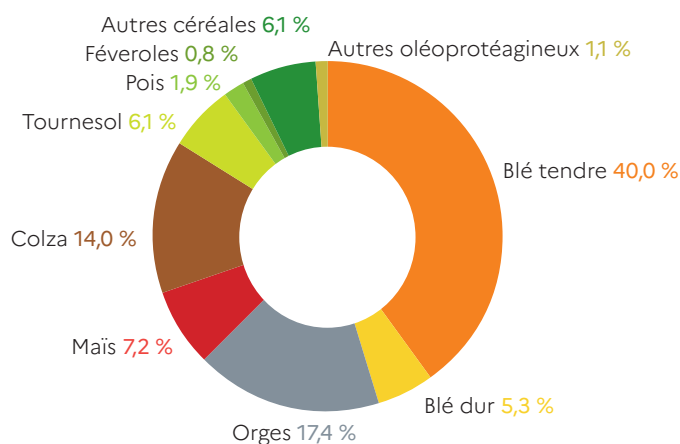


Source : Agreste, Comité Régional des Céréales

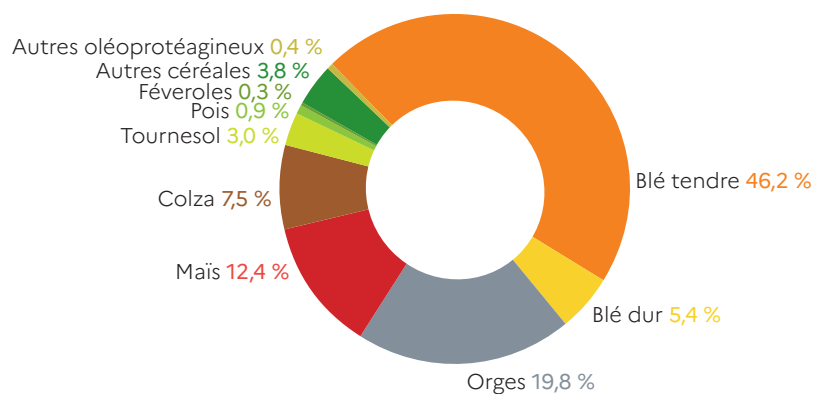
Grandes cultures : production et collecte - Prévision 2021

	Surfaces en ha	Rendements en q/ha	Récolte en tonnes	Collecte en tonnes
Blé tendre	639 380	72	4 599 292	4 393 000
Blé dur	84 750	63	534 346	519 600
Orges	277 870	71	1 969 949	1 828 000
Maïs	115 590	107	1 232 786	1 085 100
Autres céréales	83 940	45	380 020	219 450
Total céréales	1 201 530	73	8 716 393	8 045 150
Colza	223 040	34	768 341	758 000
Tournesol	98 185	31	301 420	279 900
Total Oléagineux	321 225	33	1 069 761	1 037 900
Pois	30 730	28	86 967	68 000
Féverole	13 560	24	32 615	18 900
Total protéagineux	44 290	27	119 582	86 900
Autres oléoprotéagineux	17 160	23	39 356	26 800
Total oléoprotéagineux	382 675	32	1 228 699	1 151 600
TOTAL COP	1 584 205	63	9 945 092	9 196 750

Répartition de la SCOP en 2021 en %

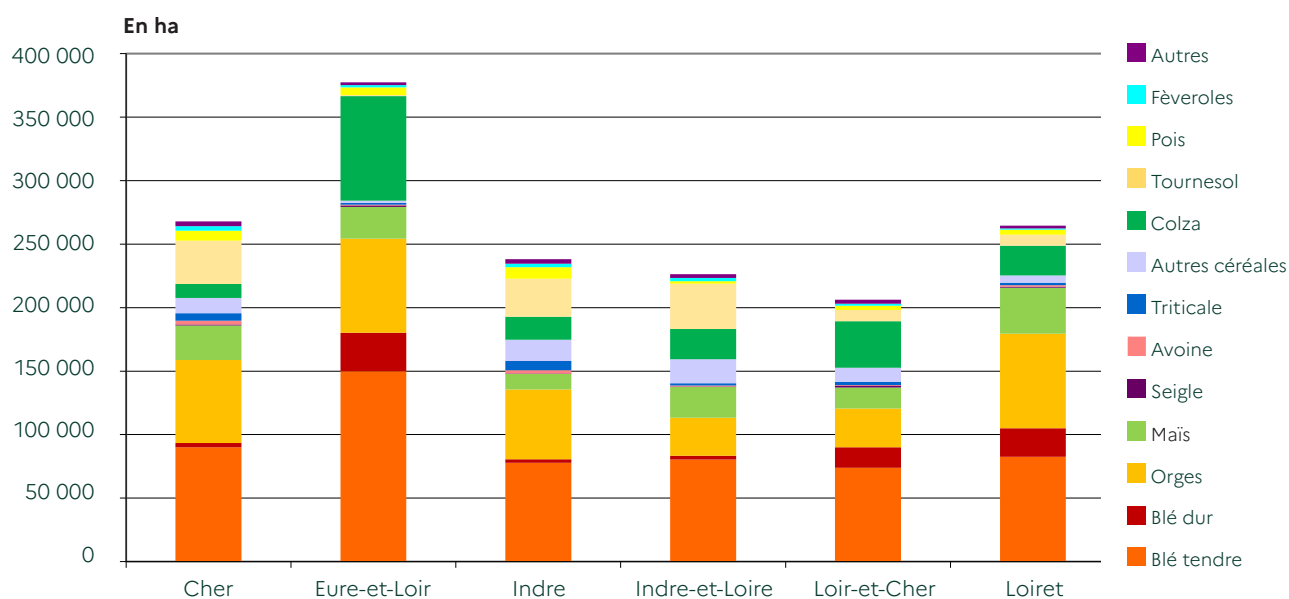


Production en 2021 par produits en %



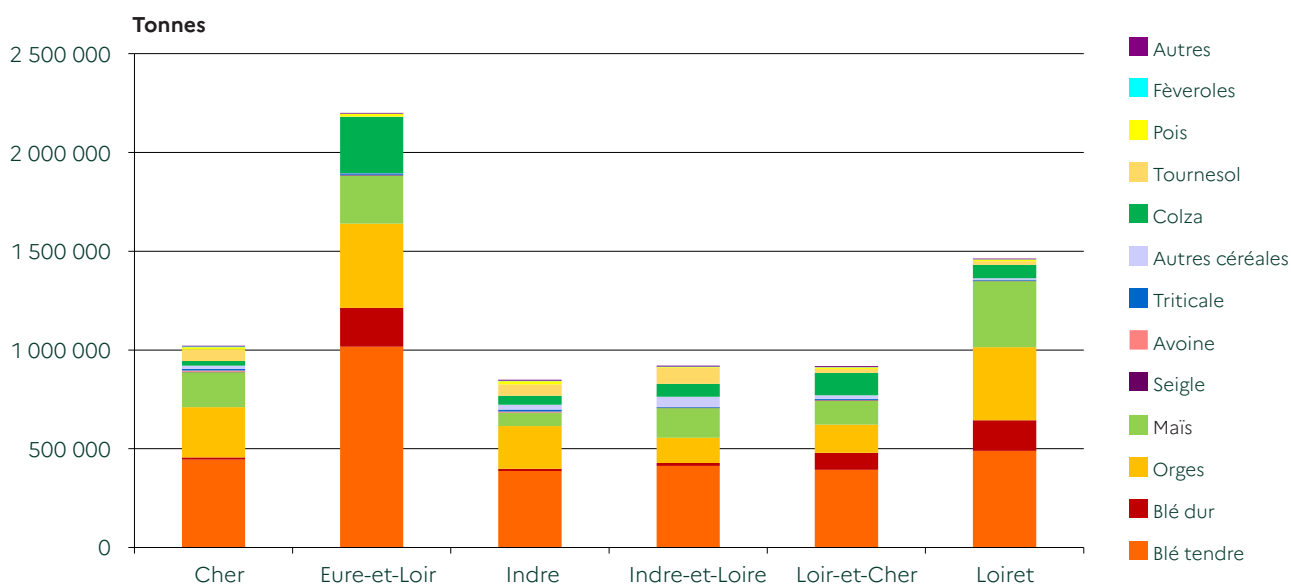
Source : Agreste, Comité Régional des Céréales

Répartition de la SCOP en 2020 par département



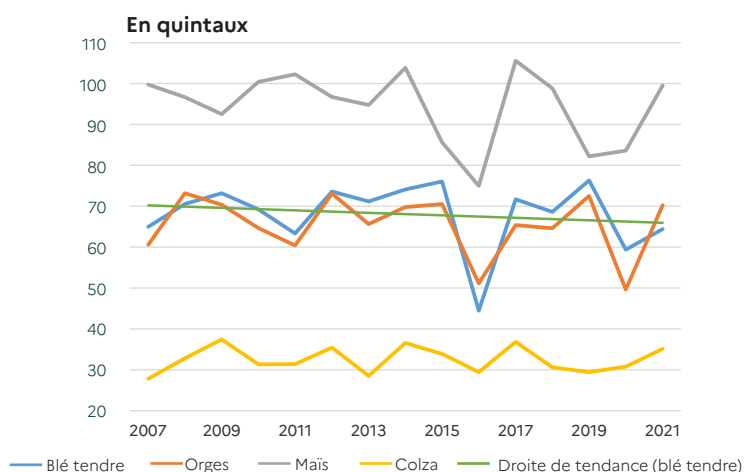
Source : Agreste

Collecte réalisée en 2020 par département



Source : Agreste

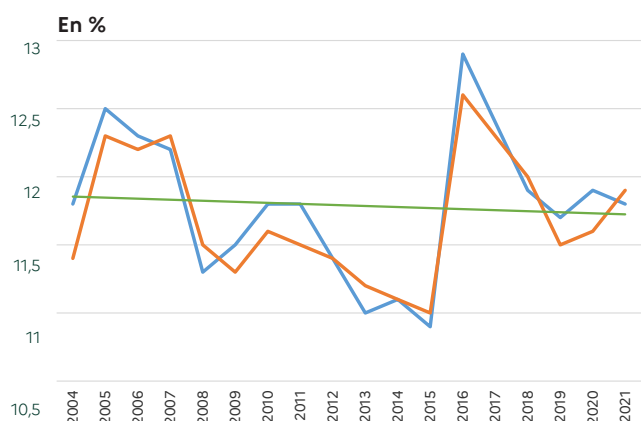
Évolution des rendements



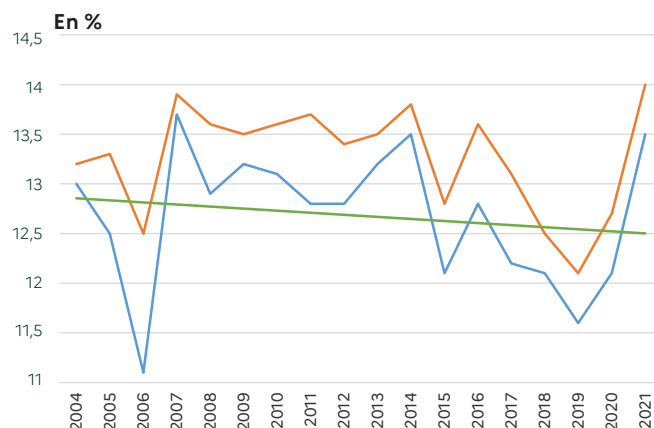
Source : Agreste, Comité Régional des Céréales

Qualités des blés tendre

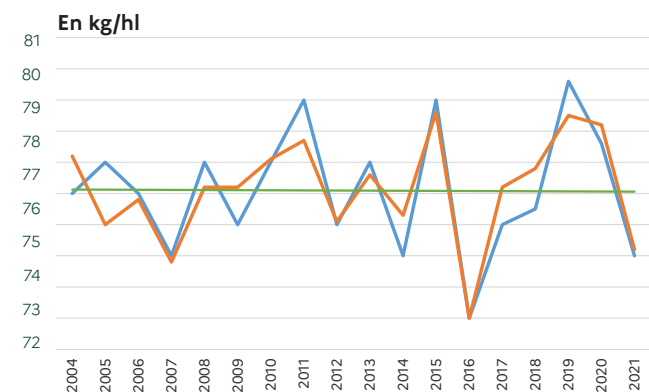
Évolution de la teneur en protéines



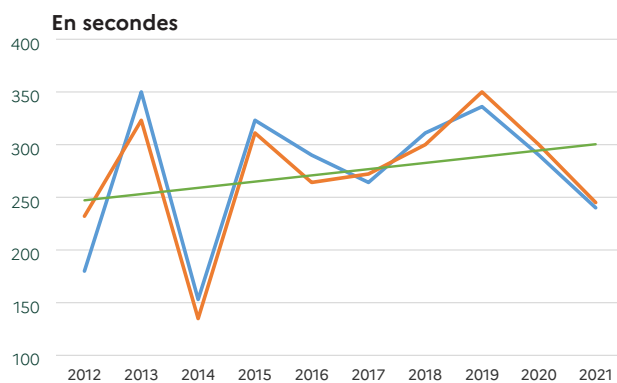
Évolution de la teneur en eau



Évolution du poids spécifique



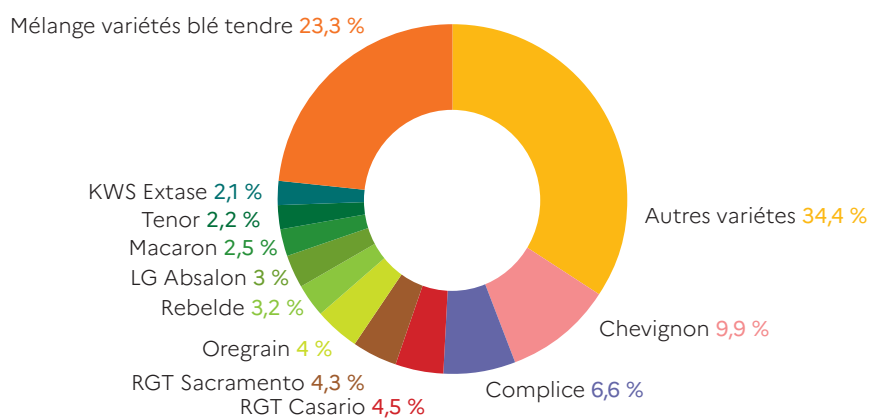
Évolution du temps de chute de Hagberg



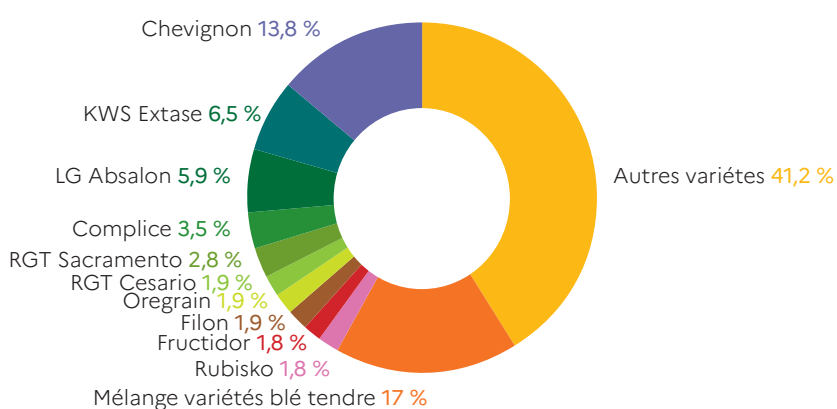
— Région Centre Val-de-Loire — France — Droite de tendance (Région Centre Val-de-Loire)

Source : FranceAgriMer

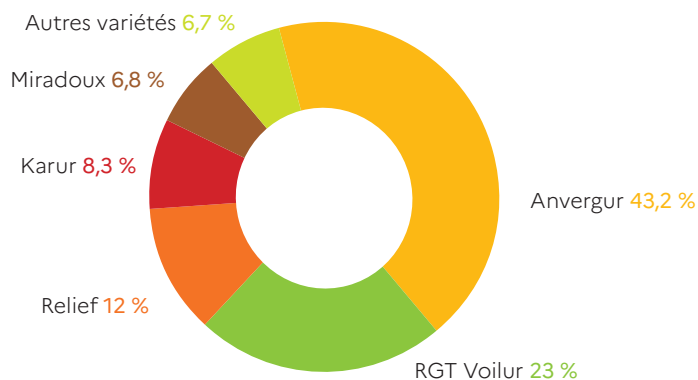
Principales variétés de blé tendre utilisées en région Centre-Val de Loire Récolte 2021



Principales variétés de blé tendre utilisées en France Récolte 2021

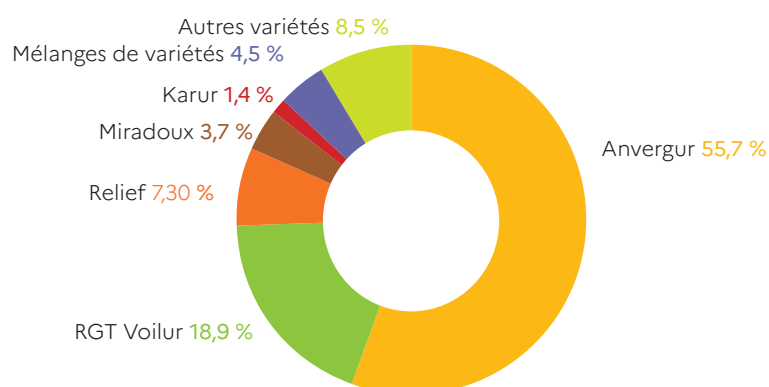


Principales variétés de blé dur utilisées en région Centre-Val de Loire Récolte 2021



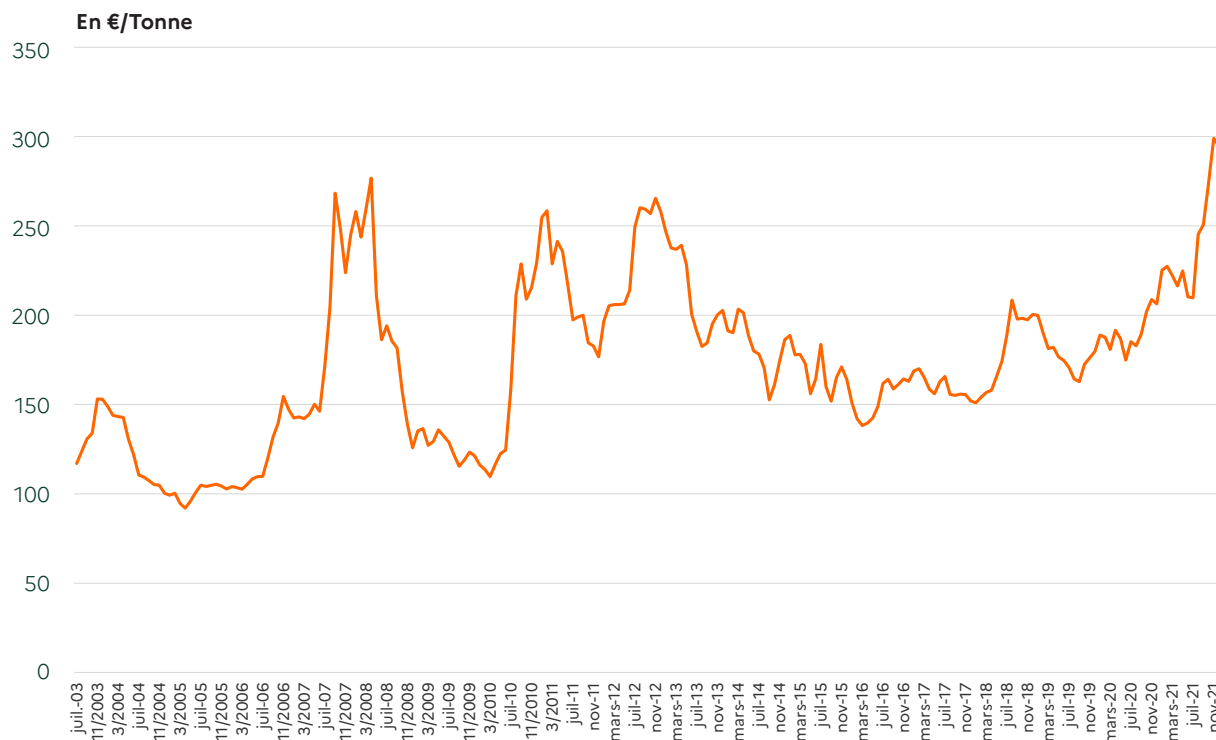
Source : FranceAgriMer

Principales variétés de blé dur utilisées en France Récolte 2021



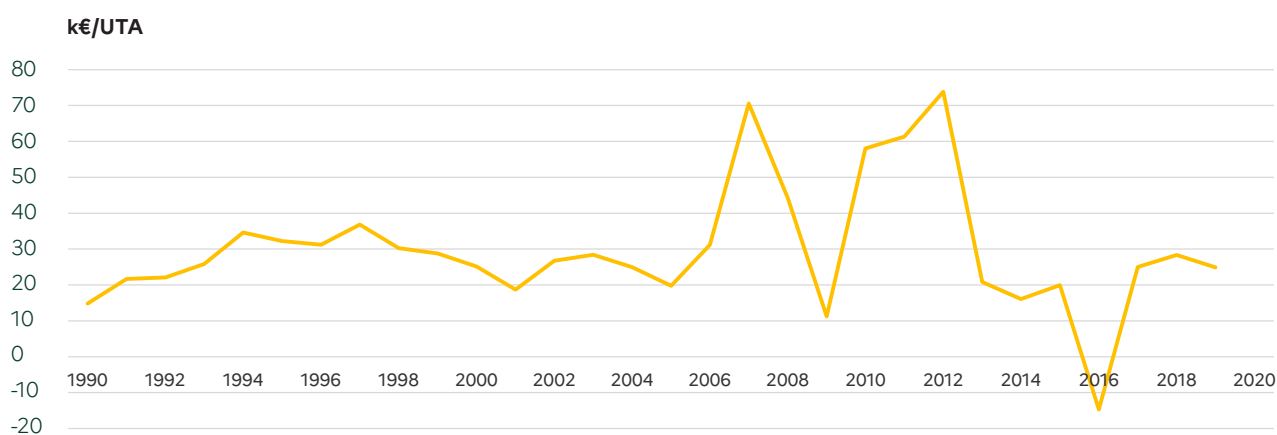
Source : FranceAgriMer

Évolution du prix du blé tendre rendu Rouen



Source : FranceAgriMer

RCAI par UTA non salariée pour l'OTEX grandes cultures en Centre-Val de Loire



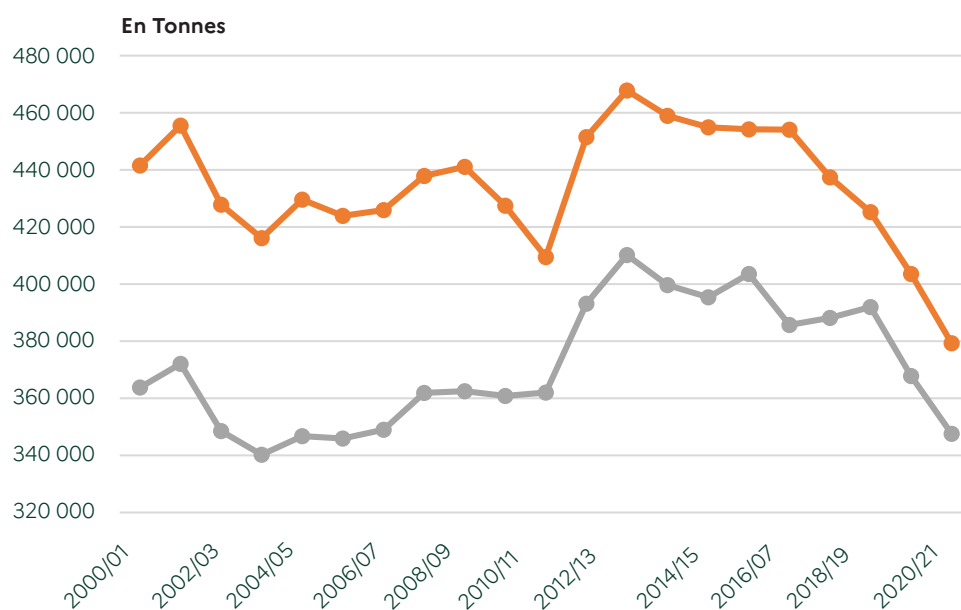
RCAI : Résultat Courant Avant Impôt

OTEX : Orientation Technico Économique des Exploitations

Source : RICA

Production de farine de blé en Centre-Val de Loire

Année	2018/19	2019/20	2020/21
Grains mis en œuvre (en t)	425 246	403 602	379 263
Production de farine (en t)	391 968	367 768	347 606



Source FranceAgriMer

Production de betteraves sucrières en Centre-Val de Loire

	2011	2012	2013	2014	2015	2016	2017	2018	2019	2020	2021
Nombre de planteurs	1 798	1 776	1 771	1 889	1 886	2 069	1 941	1 941	1 941	1 732	1 560
Surface (ha)	27 940	26 992	27 157	28 900	28 206	30 325	36 015	35 882	32 752	31 666	27 249
Rendement moyen (tonnes/ha) à 16 % de richesse saccharimétrique	106,70	90,25	85,82	93,66	95,86	81,77	98,08	75,84	83,93	42,00	-
Production (tonnes) à 16 % de richesse saccharimétrique	3 024 070	2 425 203	2 291 884	2 817 216	2 788 102	2 479 715	3 532 439	2 723 703	2 757 486	1 329 972	-
Production nationale (tonnes) à 16 % de richesse saccharimétrique	38 000 000	34 000 000	33 400 000	37 626 000	33 523 000	34 503 900	46 717 639	39 787 129	33 071 257	24 518 032	-
Poids de la région Centre-Val de Loire	796 %	713 %	6,86 %	7,49 %	8,32 %	719 %	756 %	6,85 %	8,34 %	5,42 %	-
Richesse en sucre (°S)	19,79	18,11	17,15	17,81	18,31	18,02	17,61	18,82	17,87	17,07	-

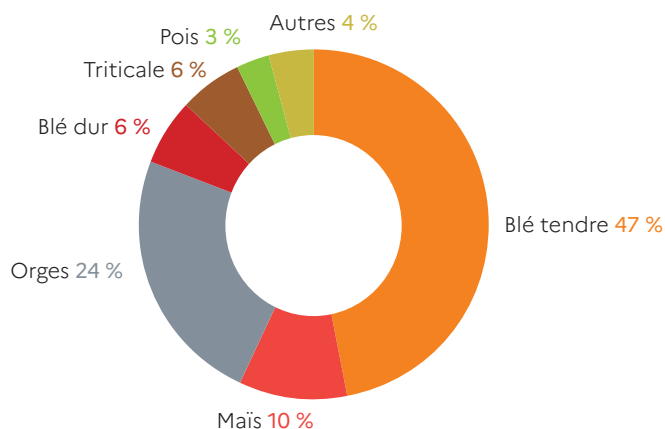
Source : Confédération générale des planteurs de betteraves du Centre-Val de Loire

Collecte de semences en Centre-Val de Loire (tonnes) 2020-2021

	Blé tendre	Maïs	Orges	Blé dur	Triticale	Pois	Autres	Total
2015/2016	97 819	9 663	44 672	13 830	14 677	5 361	4 759	190 781
2016/2017	48 824	8 572	27 389	4 703	5 448	2 198	2 616	99 749
2017/2018	73 038	6 939	33 042	8 706	7 417	5 547	5 922	140 611
2018/2019	64 743	7 834	31 392	9 995	6 861	4 282	13 236	138 473
2019/2020	67 506	8 319	33 750	7 352	7 570	4 607	5 552	134 656
2020/2021	51 331	11 086	25 681	6 484	6 310	2 853	4 356	108 101

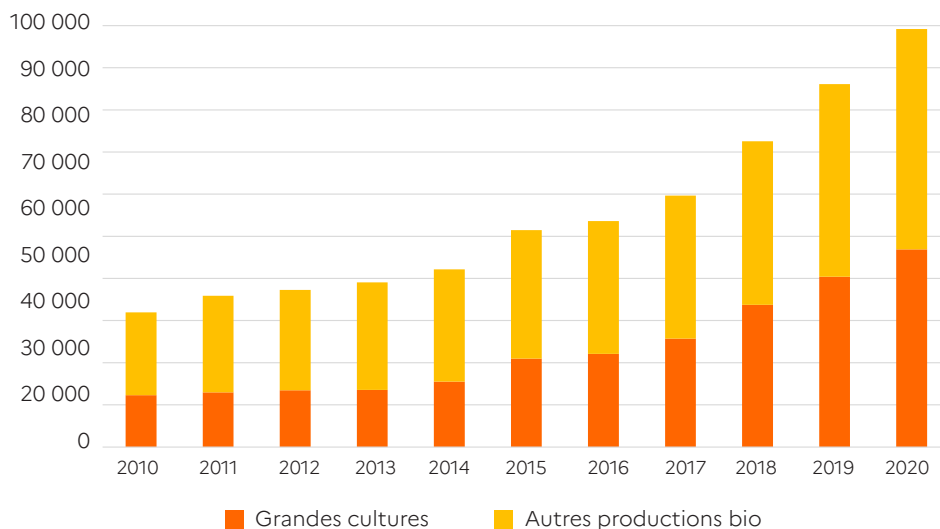
Source : FranceAgriMer

Répartition de la collecte de semences par culture - Campagne 2020/2021 en Centre-Val de Loire



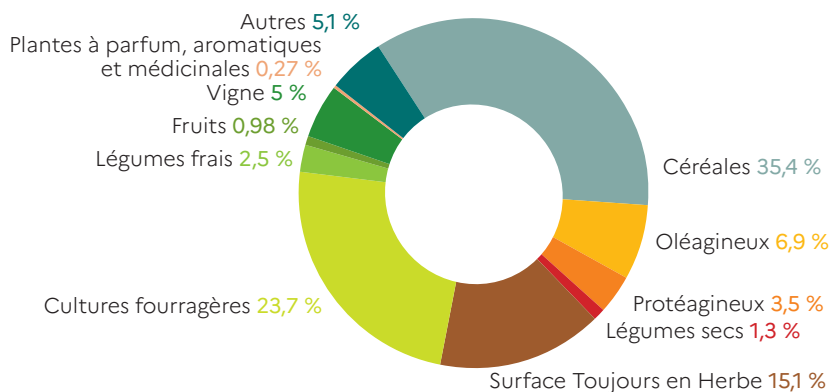
Source : FranceAgriMer

Évolution des surfaces conduites en agriculture biologique (certifiées et en conversion) en ha depuis 2010 en région Centre-Val de Loire



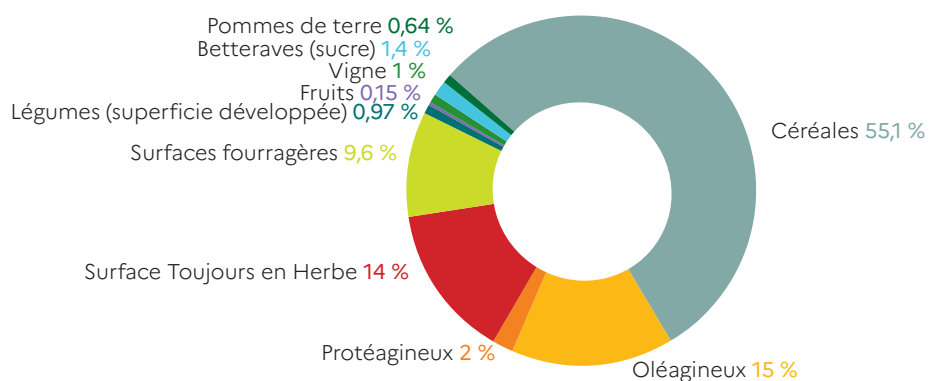
Source : Agence Bio

Répartition des surfaces conduites en agriculture biologique en 2020 en région Centre-Val de Loire



Source Agence Bio

Répartition des surfaces par couvert, tous modes de production confondus en 2020 en région Centre-Val de Loire



Source: Agreste 2020

Retrouvez le suivi hebdomadaire de
l'état des cultures céréalières sur



<https://cereobs.franceagrimer.fr>

Consultez les données économiques
de FranceAgriMer sur



<https://visionet.franceagrimer.fr>

LES DONNÉES

Chiffres-clés 2020-2021- Prévisions 2021-2022 / Centre-Val de Loire
édition janvier 2022

Directrice de la publication : Christine Avelin
Conception et réalisation : service Communication / Impression : service Arborial
Photographie ©Pixabay.com
ISSN : 2607-6489



DRAAF Centre-Val de Loire - service FranceAgriMer
131 rue du Faubourg Banner
45042 Orléans Cedex
Tél. : +33 2 38 77 41 31
■ cereales-st-fam.draaf-centre-val-de-loire@agriculture.gouv.fr

FranceAgriMer
12 rue Henri Rol-Tanguy / TSA 20002
93555 Montreuil cedex
Tél. : +33 1 73 30 30 00
■ www.franceagrimer.fr  FranceAgriMer
 @FranceAgriMerFR