

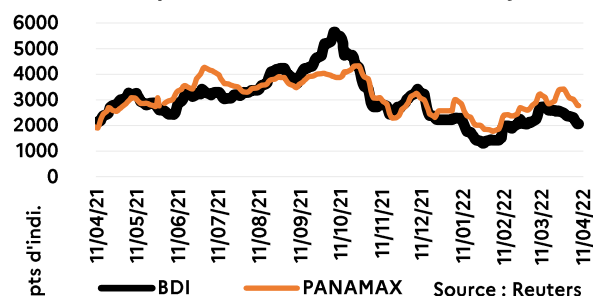
CONJONCTURE CÉRÉALES

N° 75/AVRIL 2022

En Ukraine, le blé d'hiver a recommencé à pousser plus tôt qu'à l'accoutumée dans les régions du sud et du centre après un mois de février plus chaud que la moyenne. Le déclenchement du conflit entraîne des incertitudes pour les rendements des cultures en raison de l'impact potentiel sur la capacité des agriculteurs à accéder aux intrants agricoles, aux machines, au carburant et à effectuer des travaux sur le terrain.

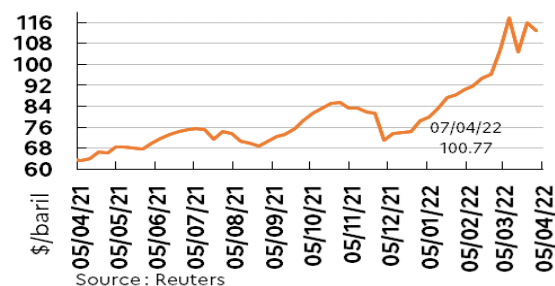
➤ MONDE

Prix du transport maritime - Fret - Baltic Dry Index (BDI)



Après le pic du 17 mars (2727), le BDI continue de diminuer progressivement, alourdi par la baisse des taux pour les navires Panamax et Supramax.

Prix du pétrole brut – Brent



Les prix du brut en provenance d'Arabie saoudite, premier exportateur mondial de pétrole, a augmenté ce mois, alors que la perturbation des approvisionnements russes soutient les prix. L'Asie a connu les plus fortes hausses de prix toutes qualités confondues, suivie de l'Europe du Nord-Ouest, de la Méditerranée et des États-Unis.

Sur le mois, la tendance générale des prix du pétrole est à la hausse, le prix a explosé lors du démarrage des discussions entre les pays occidentaux sur la mise en place de sanctions contre « l'or noir » russe. Certains opérateurs pétroliers ont quitté la Russie ou arrêté les achats de produits pétroliers russes. Le prix du Brent a ainsi atteint 139,13 USD/baril le 7 mars pour finir à 123,1. Il est redescendu ensuite en raison de l'échec des négociations internationales au sujet du boycott du pétrole russe, et suite à la mise en marché de stocks provenant de plusieurs réserves nationales de brut.

Prix à l'exportation – blé meunier

\$/t, FOB (moy. mens.)	21/22 (mars)	var. / m-1	var. / n-1
Argentine 12 % (Up River)	409,7	+ 28,2%	+ 42,8%
Ukraine 11 % (MN)	369,3	+ 22,3%	+ 37,8%
Austr. (ASW, Eastern)	393,2	+ 22,0%	+ 44,1%
Russie, 12,5 % (MN)	414,4	+ 29,0%	+ 52,2%
France (Sup., Rouen)	433,7	+ 35,6%	+ 55,9%

All. (B, Hambourg)	447,8	+ 35,4%	+ 60,6%
US (SRW, Golfe)	460,5	+ 31,5%	+ 64,4%
US (HRW, Golfe)	486,3	+ 24,6%	+ 78,0%
Can. (CWRS, St Lau.)	450,3	+ 10,2%	+ 58,3%

Sources : CIC, FranceAgriMer

La volatilité des cours reste très élevée. L'incertitude sur la production ukrainienne de céréales (blé, orges, maïs), et sa disponibilité sur le marché mondial vient tendre très fortement les bilans mondiaux. Les exportations ukrainiennes sont presque entièrement à l'arrêt. L'USDA a évalué le lundi 4 avril seulement 30 % de la récolte américaine de blé d'hiver comme bonne à excellente, soit 10 points de moins que les attentes des analystes. Le premier rapport hebdomadaire de l'USDA sur l'état d'avancement des récoltes pour la saison a montré que la récolte de blé d'hiver aux États-Unis se dégradait à ce stade de la saison en raison du temps sec dans les principales régions productrices ; ces aléas climatiques prennent place alors que toutes les disponibilités alternatives à celles de la mer Noire vont devoir être mobilisées sur le marché mondial.

Prix à l'exportation – maïs

\$/t, FOB (moy. mens.)	21/22 (mars)	var. / m-1	var. / n-1
Argentine (Up River)	335,7	+ 16,5%	+ 42,6%
Ukraine	333,8	+ 14,7%	+ 26,7%
US (YC 3)	359,8	+ 19,5%	+ 43,6%
Brésil (Paranagua)	364,2	+ 19,6%	+ 34,1%

Source : CIC

Au plan international, l'USDA a indiqué que la superficie plantée estimée pour les États-Unis pour le cycle 22/23, serait de 36,2 millions d'hectares, 4 % de moins que pour la campagne 2021/22 ; la forte demande chinoise contribue au soutien des cours.

Prix à l'exportation – orge fourragère

\$/t, FOB (moy. mens.)	21/22 (mars)	var. / m-1	var. / n-1
Australie (Fob Ad.)	326,1	+ 16,6%	+ 39,5%
mer Noire	309,3	+ 3,6%	+ 27,8%
Argentine (Up River)	361,3	+ 15,4%	+ 39,3%
France (Rouen)	417,1	+ 35,8%	+ 61,8%

Sources : CIC, FranceAgriMer

Le cours des orges sont soutenus par les tensions sur l'ensemble du complexe céréalier en lien avec la guerre en Ukraine et son impact sur les disponibilités mondiales.

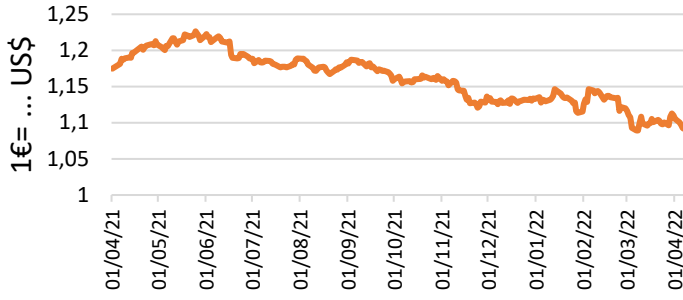
Bilans mondiaux – prévisions 2021/22, CIC

Mt (avril 22)	TTES CER.	BLÉS	MAÏS	ORGES
Var.st.Initial	- 14,8	+ 3,8	- 21,3	+ 0,8
Prod.	2 287,4	780,9	1 210,0	146,1
var. / N-1	+ 66,2	+ 6,0	+ 78,3	- 13,5
Conso.	2 280,8	778,1	1 200,9	150,6
var. / N-1	+ 44,7	+ 7,0	+ 47,9	- 8,2
Échanges	415,6	193,1	174,7	32,8
var. / N-1	- 11,5	+ 2,8	- 13,8	- 2,1
Stock fin	606,6	281,6	285,7	24,1
var. / N-1	+ 6,2	+ 2,8	+ 9,0	- 4,5

UNION EUROPÉENNE

Contexte

Euro contre dollar américain



L'euro a chuté fin février à la suite de l'entrée des troupes russes en Ukraine. Une légère remontée de la parité a été observée fin mars, qui ne se confirme cependant pas au début de mois d'avril. La moyenne de ce mois est en légère baisse par rapport au mois précédent, et toujours nettement en dessous des valeurs de l'an passé (- 7 %).

Cotation sur le marché à terme

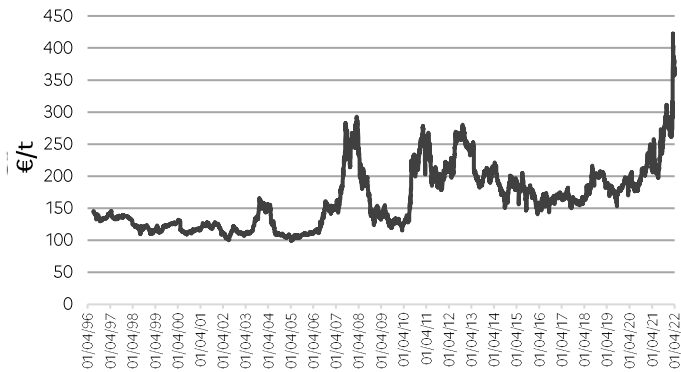
Cotation du contrat blé meunier



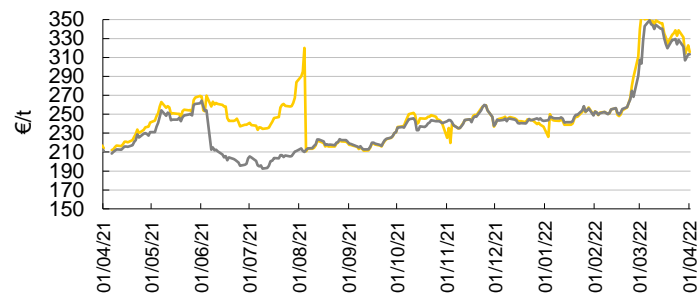
Source : CIC d'ap. Euronext

Les cours se situent à 422 €/t au 7 mars, avant de fluctuer autour des 375 €/t et d'atteindre les 363 €/t au 7 avril soit plus de 100 euros par rapport à début février. L'écart du rapproché avec l'échéance proche s'est, quant à lui, stabilisé.

Évolution du rapproché (blé meunier) – long terme



Cotation du contrat maïs



Source : CIC d'ap. Euronext

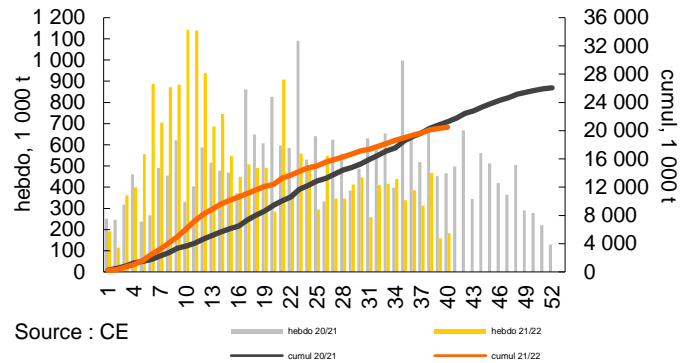
— Échéance proche
— Échéance suivante

À la suite de l'invasion en Ukraine et alors que les cours du maïs avaient atteint 379 €/t début mars, le rapproché n'a cessé de reculer pour atteindre 317 €/t au 7 avril.

Situation des échanges UE / Pays-tiers

Exportations (flux physiques)

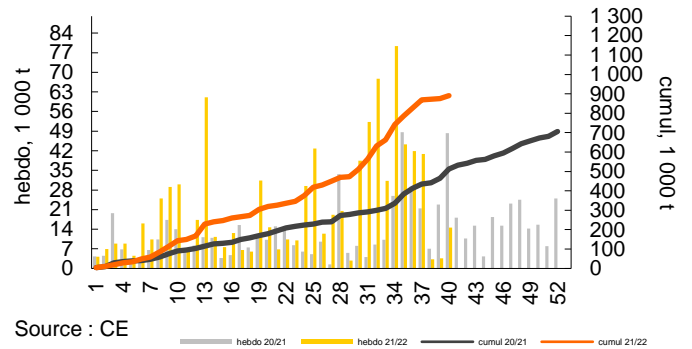
Exportations – blé tendre (grains + farine)*



Source : CE

Sur la campagne 2021/22, selon les données TAXUD de la Commission européenne, les exportations de blé tendre (grains + farine) de l'UE, au 5 avril 2022, s'élèvent à 20,5 Mt, en retrait de 14 % par rapport à la même période l'an passé (- 23 % / N-2). La destination principale (blé tendre grain) reste l'Algérie (14,8 % des exportations en cumul), suivie de l'Égypte (10,4 %) et de la Chine (10,2 %).

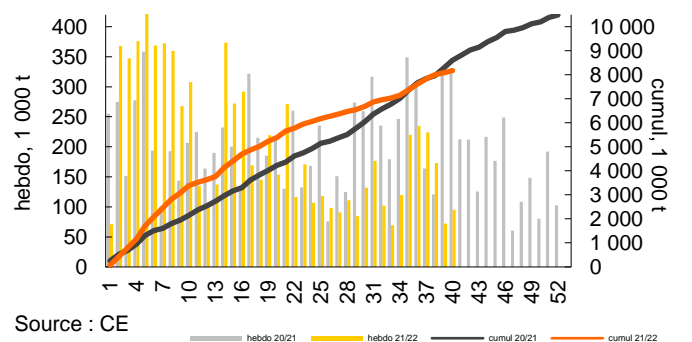
Exportations – blé dur (grains + semoule)*



Source : CE

Au 5 avril 2022, sur la campagne 2021/22, les exportations de blé dur (grains + semoule) s'élèvent à 890 kt, en nette progression par rapport à l'an passé à date. Pour le blé dur (grain) la principale destination est la Tunisie (218 kt; stable par rapport aux données du mois passé), suivi de l'Algérie (156 kt), de la Turquie, et du Nigéria.

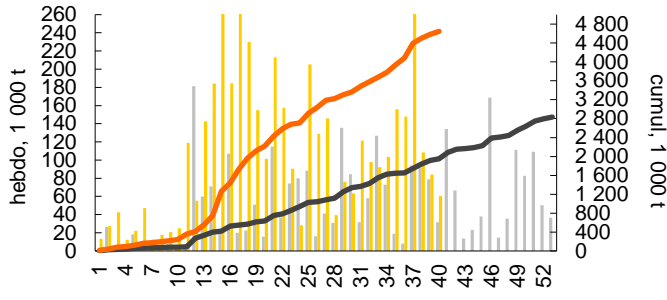
Exportations – orge (grains + malt)*



Source : CE

Au 5 avril 2022, sur la campagne 2021/22, les exportations d'orges (grains + malt) s'élèvent à 8,2 Mt. Le rythme des exportations d'orges ralenti et s'affiche même en baisse de 4 % par rapport à celui de l'an passé (+1 % / N-2), soutenu par les achats chinois (37,6 % des échanges en cumul), turcs (8,8 %) et algériens (8,7 %).

Exportations – maïs (grains)*

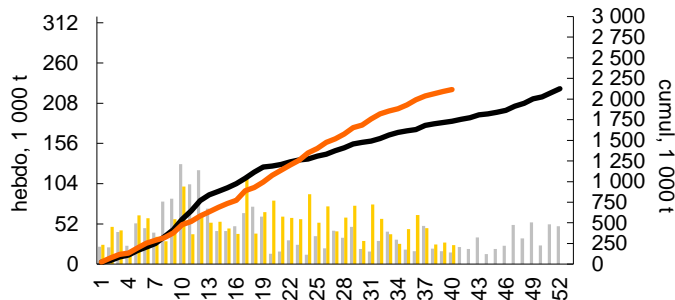


Source : CE

Au 5 avril 2022, sur la campagne 2021/22, les exportations de maïs s'élevaient à 4,6 Mt (exportations ayant plus que doublées par rapport à la même date l'an passé, mais en hausse de seulement 13 % / N-2). Les principales destinations sont l'Iran (27%), l'Égypte (18,6%) et le Royaume-Uni (11,6% des volumes).

■ Importations (flux physiques)

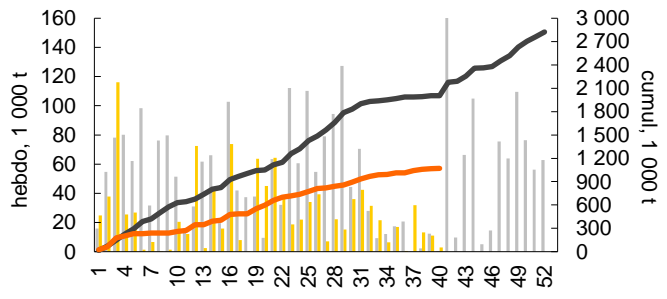
Importations – blé tendre (grains + farine)*



Source : CE

Au 5 avril 2022, sur la campagne 2021/22, les importations de blé tendre (grains + farine) s'affichent à 2,1 Mt, en progression par rapport à la campagne passée (+ 22 % / N-1 et + 25 % / N-2).

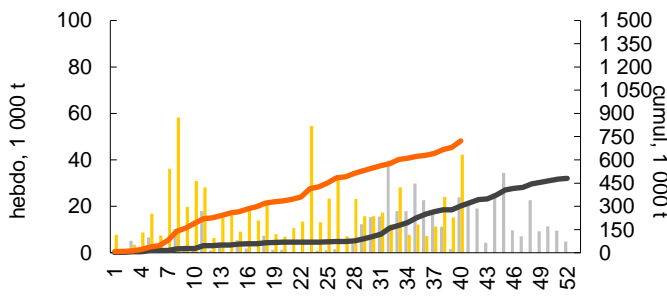
Importations – blé dur (grains + semoule)*



Source : CE

Au 5 avril 2022, sur la campagne 2021/22, les importations de blé dur (grains + semoule) s'affichent en net recul par rapport à l'an passé (- 47 % / N-1 et - 27 % / N-2), à 1 Mt. La provenance (blé dur grain) est très majoritairement le Canada (52,7% des volumes), suivi de l'Australie (17,5%), puis des Etats-Unis (9,1%). À la même période l'année passée aucune importation australienne n'avait été enregistrée.

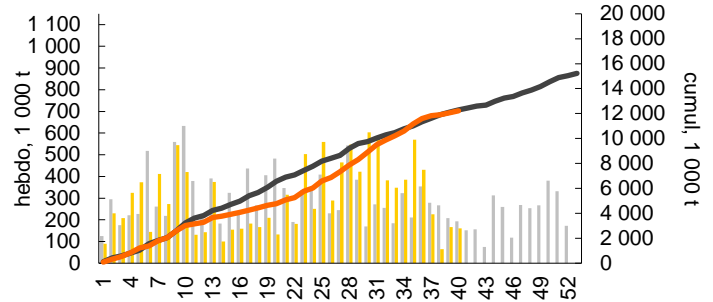
Importations – orges (grains + malt)*



Source : CE

Au 5 avril 2022, sur la campagne 2021/22, les importations d'orges (grains + malt) s'élevaient à 723 kt, en nette avance par rapport à l'an passé et + 26% par rapport à la campagne précédente.

Importations – maïs (grains)*



Source : CE

Au 5 avril 2022, sur la campagne 2021/22, les importations de maïs s'affichent stables par rapport à l'an passé (- 25 % / N-2) à 12,2 Mt. Les origines principales sont l'Ukraine (54,8%) et le Brésil pour 27,1% des volumes.

Contingent à l'importation de blé tendre à droit réduit (12 €/t) – R. 2020/761

	États-Unis	Canada (à droit 0)	Autres que É-Unis et Canada	Toutes origines
Contingents 2022 (t)	571 943	100 000	2 285 665	129 577
Janvier	0,000	0,000	2 524,000	92,000
Février	0,000	0,000	0,000	0,000
Mars	0,000	0,000	3 132,100	66,000
Avril	0,000	0,000	4 830,000	3 421,000
Mai				
Juin				
Juillet				
Août				
Septembre				
Octobre				
Novembre				
Décembre				
Alloué à ce jour	0	0	10 486	3 579
% alloué	0,0%	0,0%	0,5%	2,8%
Restant disponible	571 943	100 000	2 285 665	129 577

Source : CE

Légère augmentation des utilisations des quotas à l'importation pour le blé tendre.

Contingent à l'importation d'orge fourragère à droit réduit (16 €/t) – R. 2020/1988

Contingent 2022 (t) (cumul)	307 105
Attribué - janvier	225,911
Attribué - février	2 334,325
Attribué - mars	2 334,325
Attribué - avril	2 334,325
Attribué - mai	
Attribué - juin	
Attribué - juillet	
Attribué - août	
Attribué - septembre	
Attribué - octobre	
Attribué - novembre	
Attribué - décembre	
Alloué à ce jour	2 334
% alloué	0,8%
Restant disponible	304 771

Source : CE

Les attributions pour le quota 2022 d'orge fourragère à droit réduit n'évoluent pas, affichant une utilisation de 0,8 %.

Contingent à l'importation de maïs à droit zéro – R. 2020/761

Contingent 2022 (t)	276 440
Janvier	0,000
Février	0,000
Mars	0,000
Avril	0,000
Mai	
Juin	
Juillet	
Août	
Septembre	
Octobre	
Novembre	
Décembre	
Alloué à ce jour	0
% alloué	0,0%
Restant disponible	276 440

Source : CE

Aucune utilisation de ce quota n'a été relevée depuis janvier.

Contingent à l'importation de céréales originaires d'Ukraine à droit zéro – R. 2020/761

	Blé tendre*	Orge*	Maïs*
Contingents 2022 (t)	1 000 000	350 000	650 000
Janvier	69 597	19 570	0
Février	77 833	1 210	0
Mars	32 590	28 943	0
Avril	2 965	946	0
Mai			
Juin			
Juillet			
Août			
Septembre			
Octobre			
Novembre			
Décembre			
Alloué à ce jour	182 985	50 669	0
% alloué	18,3%	14,5%	0,0%
Restant disponible	817 015	299 331	650 000

* grains, farines, pellets

Source : CE

Les utilisations des quotas ukrainiens pour ce début d'année ont peu évolué, à 18,3 % pour les blés et 14,5 % pour les orges.

*jusqu'au 31/12/2020 : données UE27 + Royaume-Uni

> FRANCE

Prix à l'exportation des céréales françaises (€/t)

€/t, FOB	Mar-2022	var. / m-1	var. / n-1
Blé meunier sup (Rouen)	390,1	+ 38,7%	+ 68,1%
Blé meunier sup (Palice)	393,0	+ 38,8%	+ 67,5%
Orge (fourr. Rouen)	382,2	+ 42,0%	+ 77,3%
Maïs Bordeaux	369,4	+ 38,0%	+ 61,8%
Maïs Rhin	378,6	+ 37,2%	+ 62,4%
Blé dur (La Pallice)	-	-	-
Blé dur (Port-la-Nv)	442,9	- 5,1%	+ 53,7%

Source : FranceAgriMer

A l'exception des prix du blé dur, stables, les prix des céréales continuent à fortement progresser, principalement comme conséquence du conflit russo-ukrainien et de la baisse des disponibilités qui en découle sur le marché mondial. En effet, les exportations de l'Ukraine sont fortement ralenties par la guerre et l'incertitude domine pour la récolte 2022 (disponibilités carburant, engrais, semences, main d'œuvre, alimentant la hausse des prix).

Fabricants d'Aliments du Bétail

Mises en œuvre par les fabricants d'aliments composés

tonnes	Blé tendre	Maïs	Orge
2020/21 (12m)	4 549 300	3 227 000	1 438 000
Cumul 1er mar. 22	3 234 000	1 981 000	756 000
Cumul 1er mar. 21	3 024 000	2 152 000	991 000
var. / N-1	6,9%	-8,0%	-23,8%

Source : FranceAgriMer - (Données 08 mois)

Au 12/04/2022, les prévisions de mise en œuvre de céréales pour la nutrition animale (fin de campagne) voient la part du blé diminuer à 4,45 Mt, quand celle du maïs régresse à 3,15 Mt et celle des orges reste inchangée à 1,1 Mt. Compte-tenu du contexte actuel des prix élevés, et d'influenza aviaire sur le territoire national, ces estimations pourraient évoluer dans les prochains mois.

Exportations

Exportations de blé tendre vers pays tiers au 31 mars 2022

tonnes	Cumul 21/22	Cumul 20/21	var. / N-1	var. / N-2
Total pays tiers	6 232 651	6 198 695	+ 1%	- 33%
yc UK				
Chine	2 011 799	1 767 310	+ 14%	x 2
Algérie	1 266 835	1 503 561	- 16%	- 68%
Afrique sub sah	1 176 679	1 498 016	- 21%	- 38%
Maroc	854 211	811 119	+ 5%	- 38%
Royaume-Uni	235 377	61 698	x 4	x 3
Cuba	182 500	329 595	- 45%	+ 16%

Source : Douanes, Refinitiv (cumul 09 mois - données arrêtées au 08-04-2022)

À 9 mois de campagne (données douanes France de juillet à janvier et Refinitiv pour février et mars), les exportations vers pays tiers de la campagne 2021/22 enregistrent une hausse de 1% par rapport à 2020/21, avec 695 kt embarquées vers les pays tiers sur le mois de mars. La Chine, 1^{ère} destination des exportations PT, représente 32 % devant l'Algérie avec 20 % et l'Afrique Subsaharienne avec 19 %.

Exportations d'orges vers pays tiers au 31 mars 2022

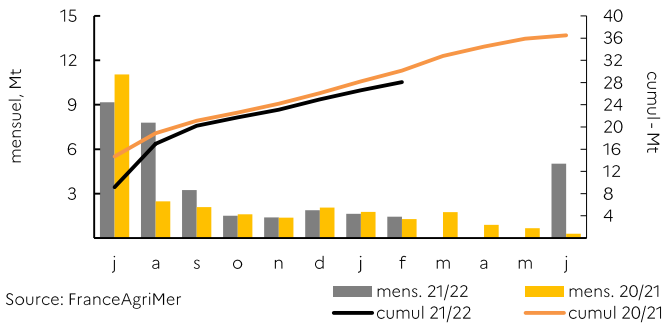
tonnes	Cumul 21/22	Cumul 20/21	var. / N-1	var. / N-2
Total pays tiers	2 734 889	2 615 255	+ 5%	- 5%
yc UK				
Chine	2 210 496	2 322 046	- 5%	x 2
Maroc	94 177	6 247	x 15	- 80%
Turquie	116 245	24 702	x 5	x 4
Colombie	84 000	28 000	x 3	x 3
Mexique	60 033	216 254	- 72%	- 64%
Tunisie	54 091	4 518	x 12	x 12
Canada	29 383	-	-	-
Royaume-Uni	23 798	504	x 47	x 97

Source : Douanes, Refinitiv (cumul 09 mois - données arrêtées au 08-04-2022)

À 9 mois de campagne (données douanes France de juillet à janvier et Refinitiv pour février et mars), les exportations d'orges vers les

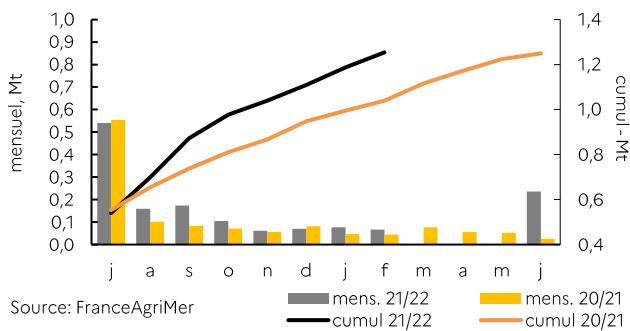
pays tiers s'affiche au-dessus des chiffres de l'an passé. La demande sur le mois de mars reste cependant ralentie avec 85 kt d'embarquements vers pays tiers. La Chine, 1^{ère} destination PT, représente 81% des volumes.

Collecte réalisée en blé tendre



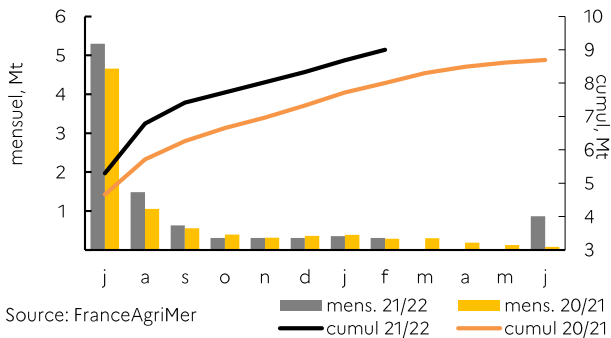
La collecte cumulée de la campagne 2021/22 de blé tendre au 1^{er} mars représente 75,1 % (76,8 % en 2020/21) d'une production estimée par le SSP au 1^{er} mars à 35,46 Mt.

Collecte réalisée en blé dur



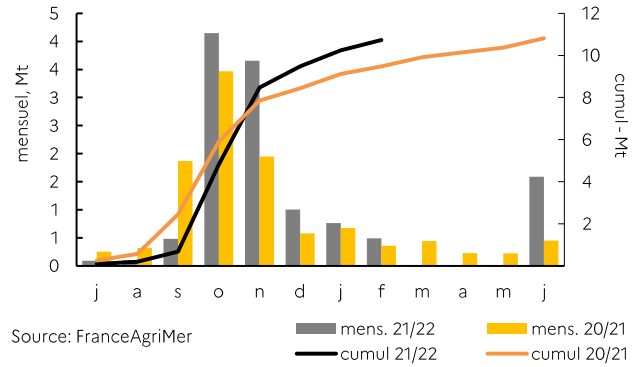
La collecte cumulée de blé dur de la campagne 2021/22 au 1^{er} mars représente 75,1 % (75,0 % en 2020/21) d'une production estimée par le SSP au 1^{er} mars à 1,58 Mt.

Collecte réalisée en orges



La collecte cumulée d'orges de la campagne 2021/22 au 1^{er} mars représente 75,9 % (74,2 % en 2020/21) d'une production estimée par le SSP au 1^{er} mars à 11,45 Mt.

Collecte réalisée en maïs grains non humide



La collecte cumulée de maïs grains de la campagne 2021/22 au 1^{er} mars représente 71,5 % (71,2 % en 2020/21) d'une production estimée par le SSP au 1^{er} mars à 14,32 Mt (estimation du SSP pour le maïs grain récolté à maturité, c'est à dire hors maïs ensilage et hors maïs récolté au stade « humide »).