



**RÉPUBLIQUE
FRANÇAISE**

*Liberté
Égalité
Fraternité*



FranceAgriMer

ÉTABLISSEMENT NATIONAL
DES PRODUITS DE L'AGRICULTURE ET DE LA MER

CONJONCTURE SUR LES FILIÈRES RUMINANTS LAIT & VIANDE

Conseil Spécialisé Ruminants Lait & Viande
10 octobre 2023



**RÉPUBLIQUE
FRANÇAISE**

*Liberté
Égalité
Fraternité*



FranceAgriMer

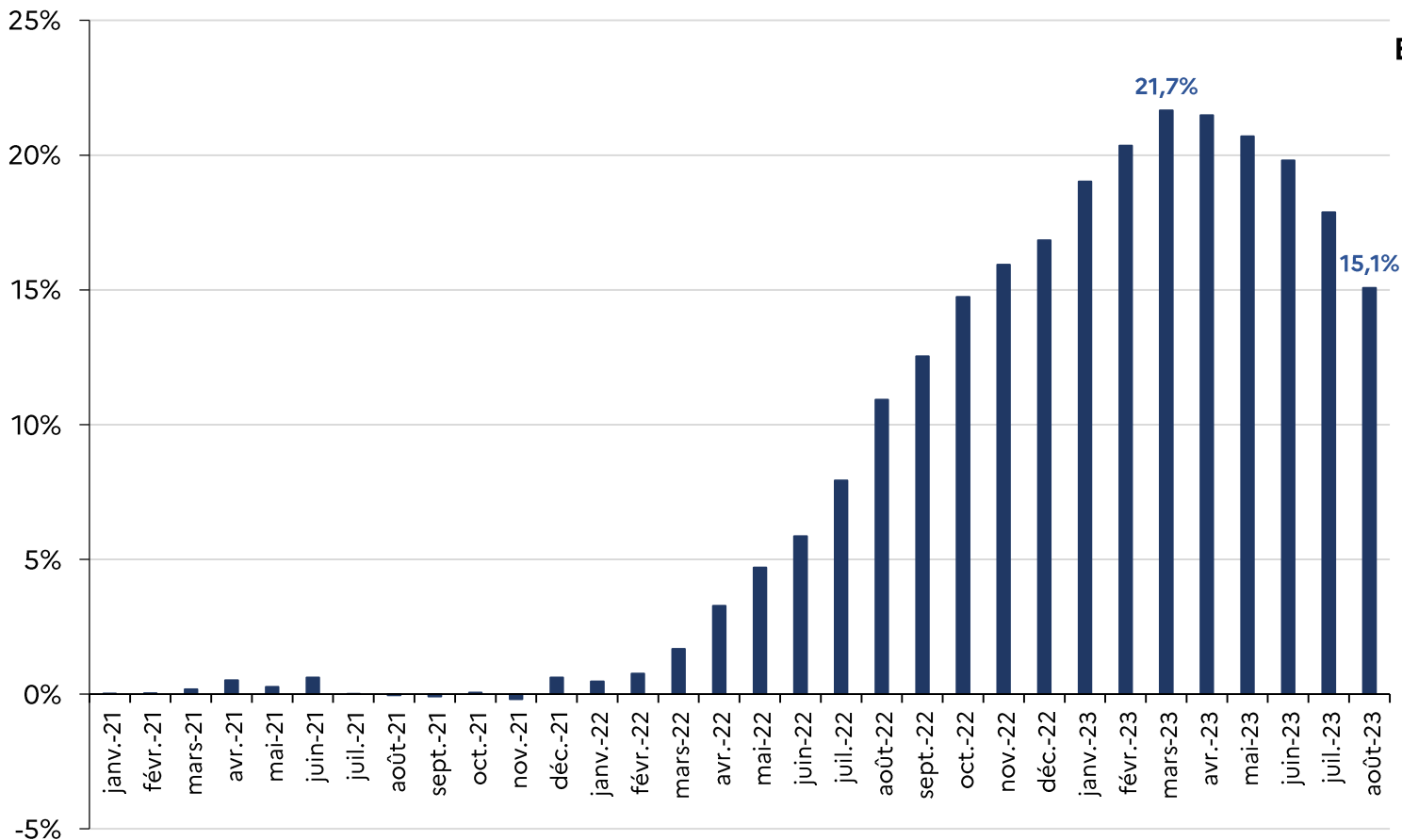
ÉTABLISSEMENT NATIONAL
DES PRODUITS DE L'AGRICULTURE ET DE LA MER

UNE INFLATION TOUJOURS PRÉSENTE MAIS QUI MARQUE LE PAS

PRIX À LA CONSOMMATION DES PRODUITS LAITIERS

La hausse des prix des produits laitiers s'est poursuivie, à un rythme moins soutenu...

Évolution de la variation mensuelle de l'IPC Lait, fromage et oeufs



Hausse n/n-1
En mars 23/ en août 23

Beurre :
+ 23,8 % / + 14,7 %

**Lait demi-écrémé ou
écrémé :**
+ 23,2 % / + 17,5 %

Lait entier :
+ 21,7 % / + 18,1 %

Yaourt :
+ 21,2 % / + 16,0 %

Fromages et laits caillés :
+ 20,2 % / + 14,0 %

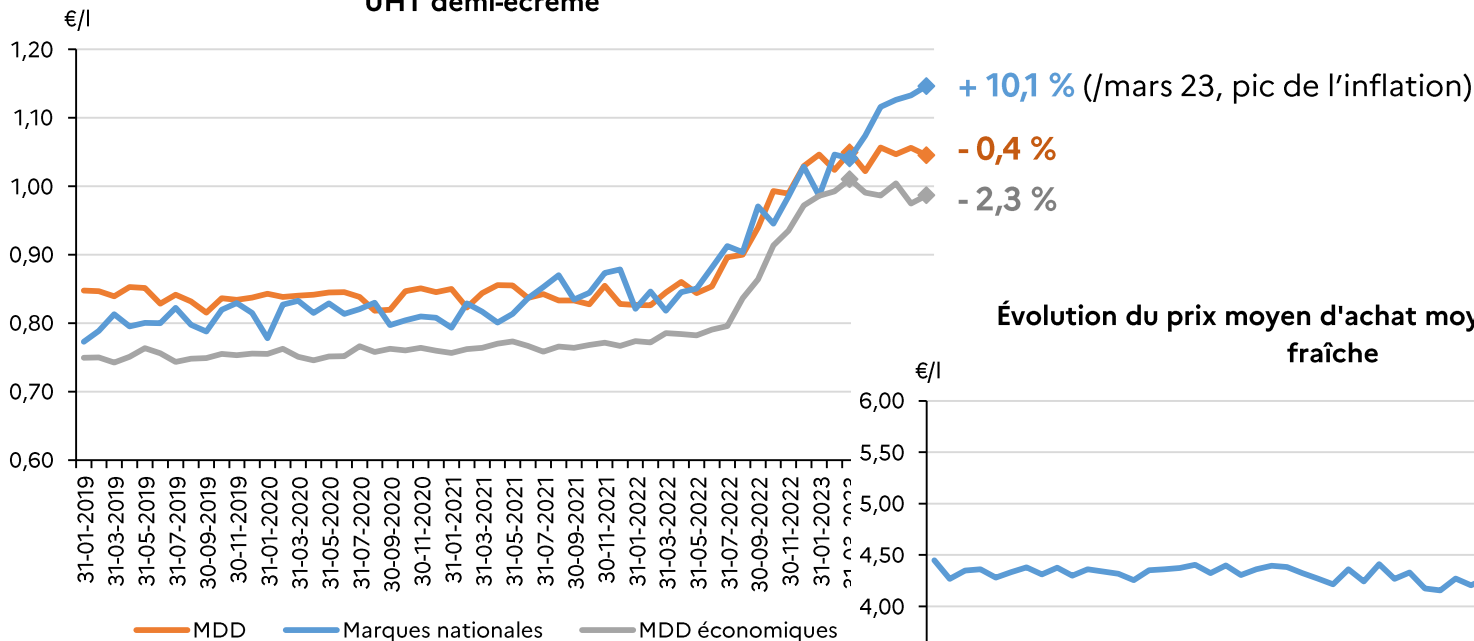
**Lait en poudre ou
concentré :**
+ 15,2 % / + 15,4 %

Source : FranceAgriMer d'après INSEE

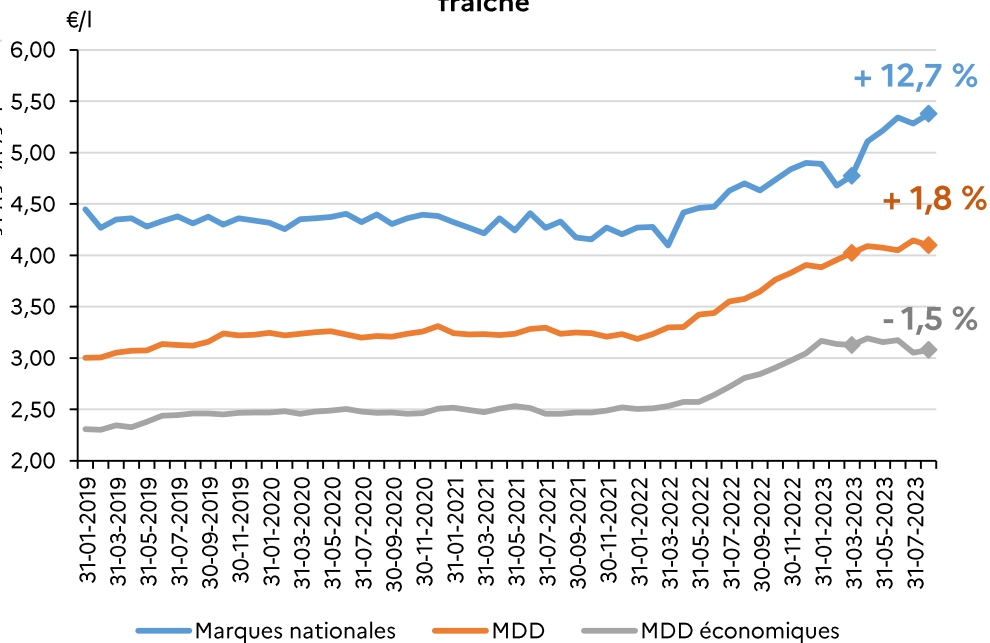
PRIX À LA CONSOMMATION DES PRODUITS LAITIERS

...mais les prix d'achat au détail évoluent différemment selon les gammes.

Évolution du prix moyen d'achat moyen du lait standard UHT demi-écrémé



Évolution du prix moyen d'achat moyen de la crème fraîche

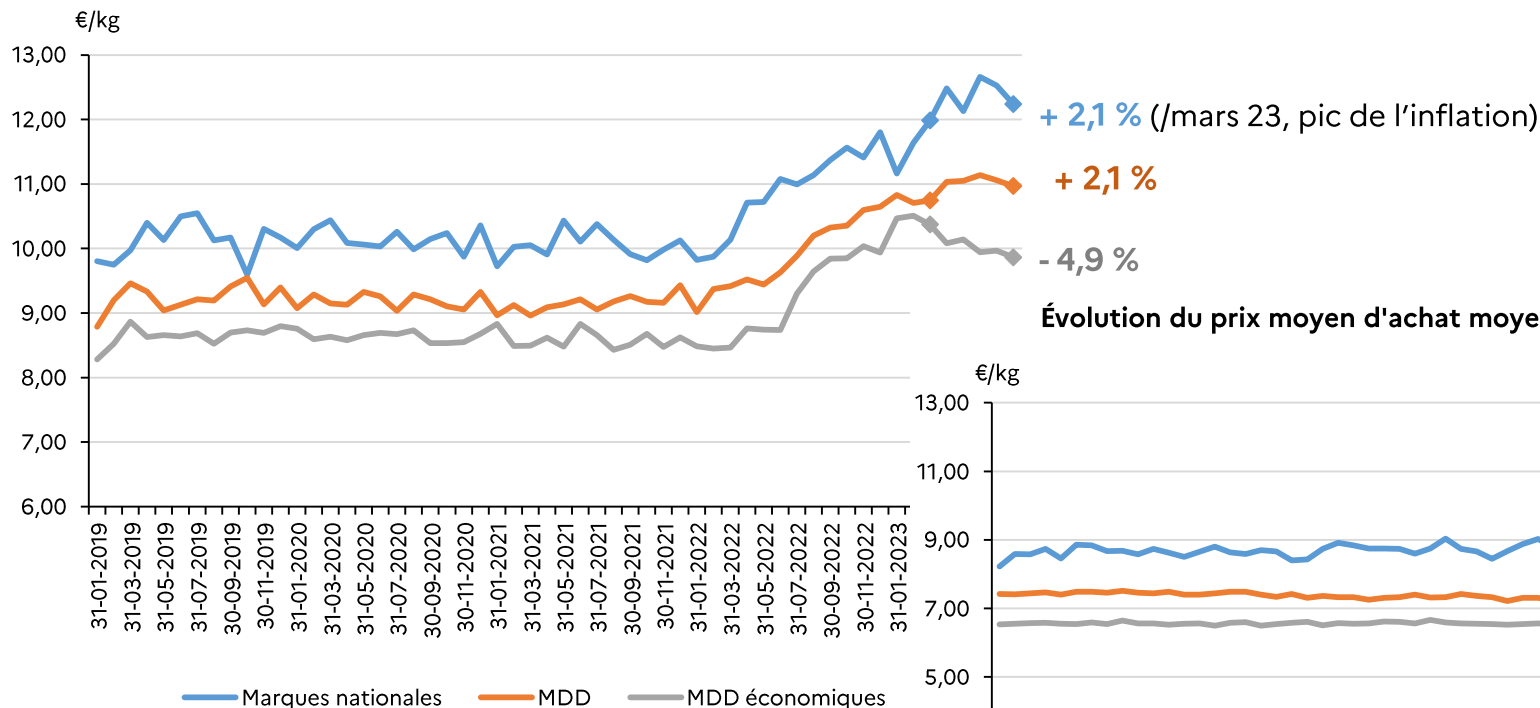


Source : FranceAgriMer d'après Kantar Worldpanel

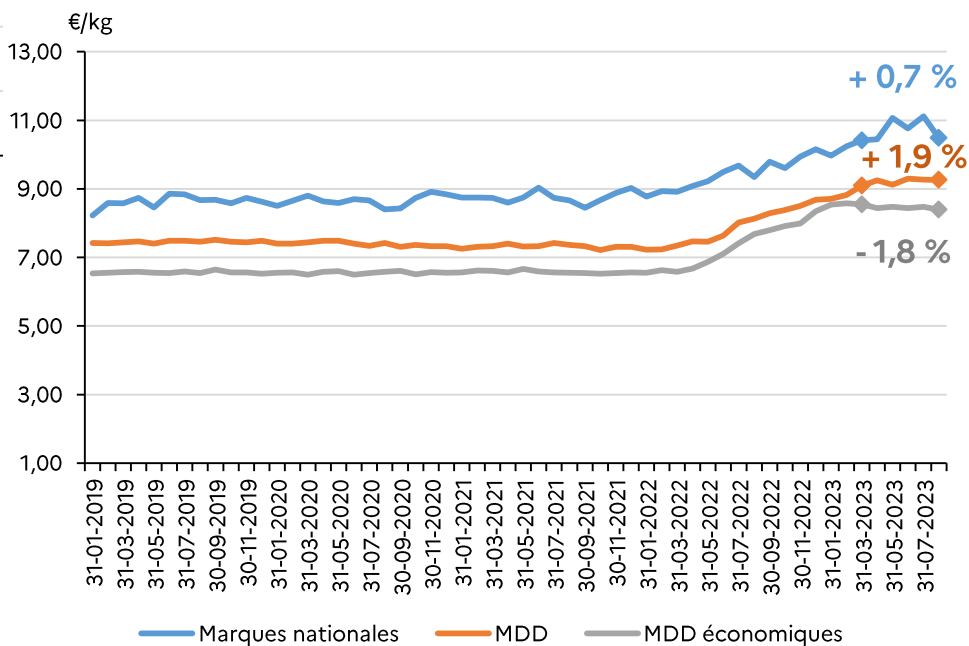
PRIX À LA CONSOMMATION DES PRODUITS LAITIERS

...mais les prix d'achat au détail évoluent différemment selon les gammes.

Évolution du prix moyen d'achat moyen des bâchettes



Évolution du prix moyen d'achat moyen de l'emmental

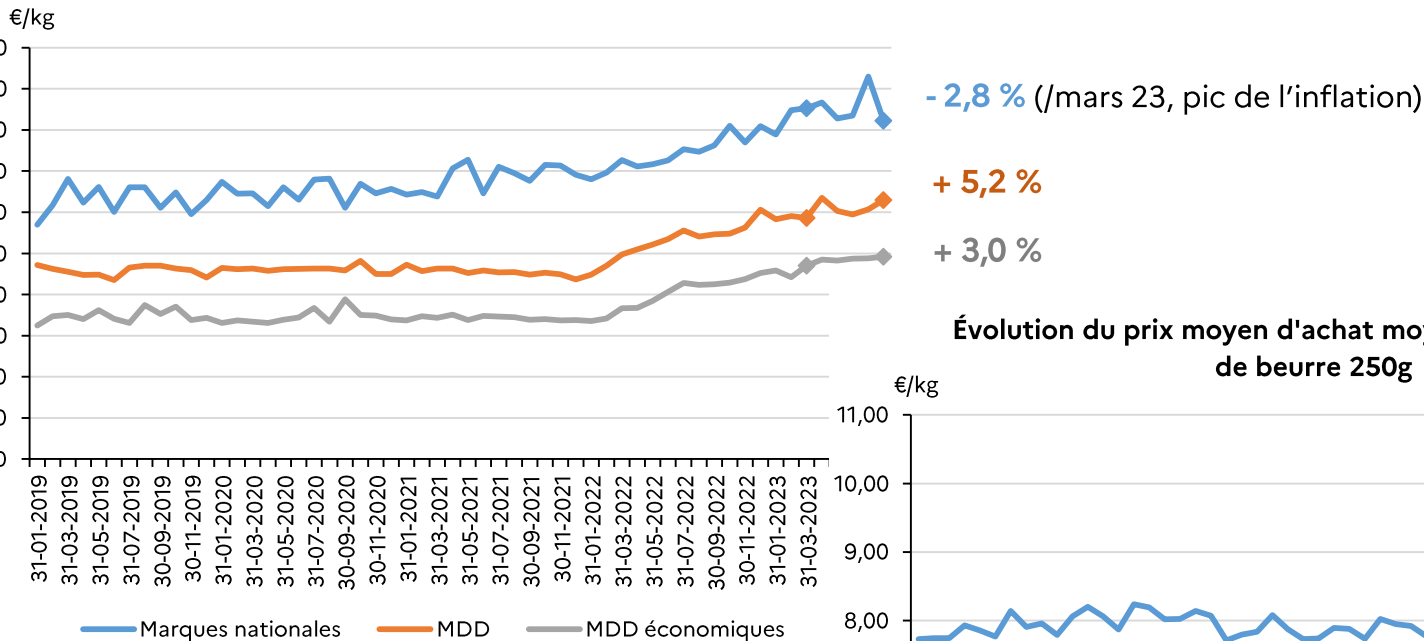


Source : FranceAgriMer d'après Kantar Worldpanel

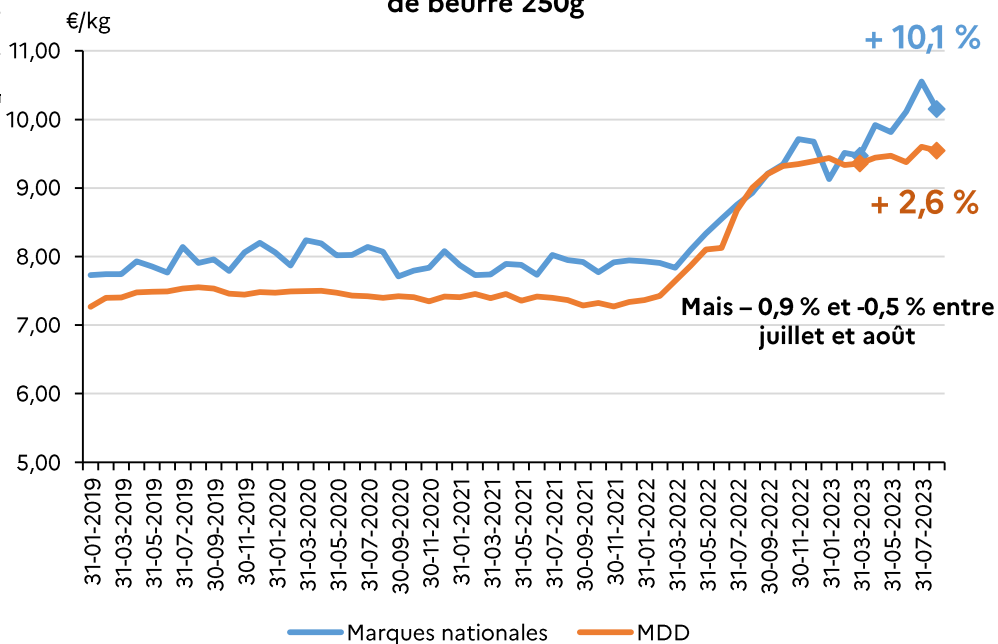
PRIX À LA CONSOMMATION DES PRODUITS LAITIERS

...et selon les produits.

Évolution du prix moyen d'achat moyen du roquefort



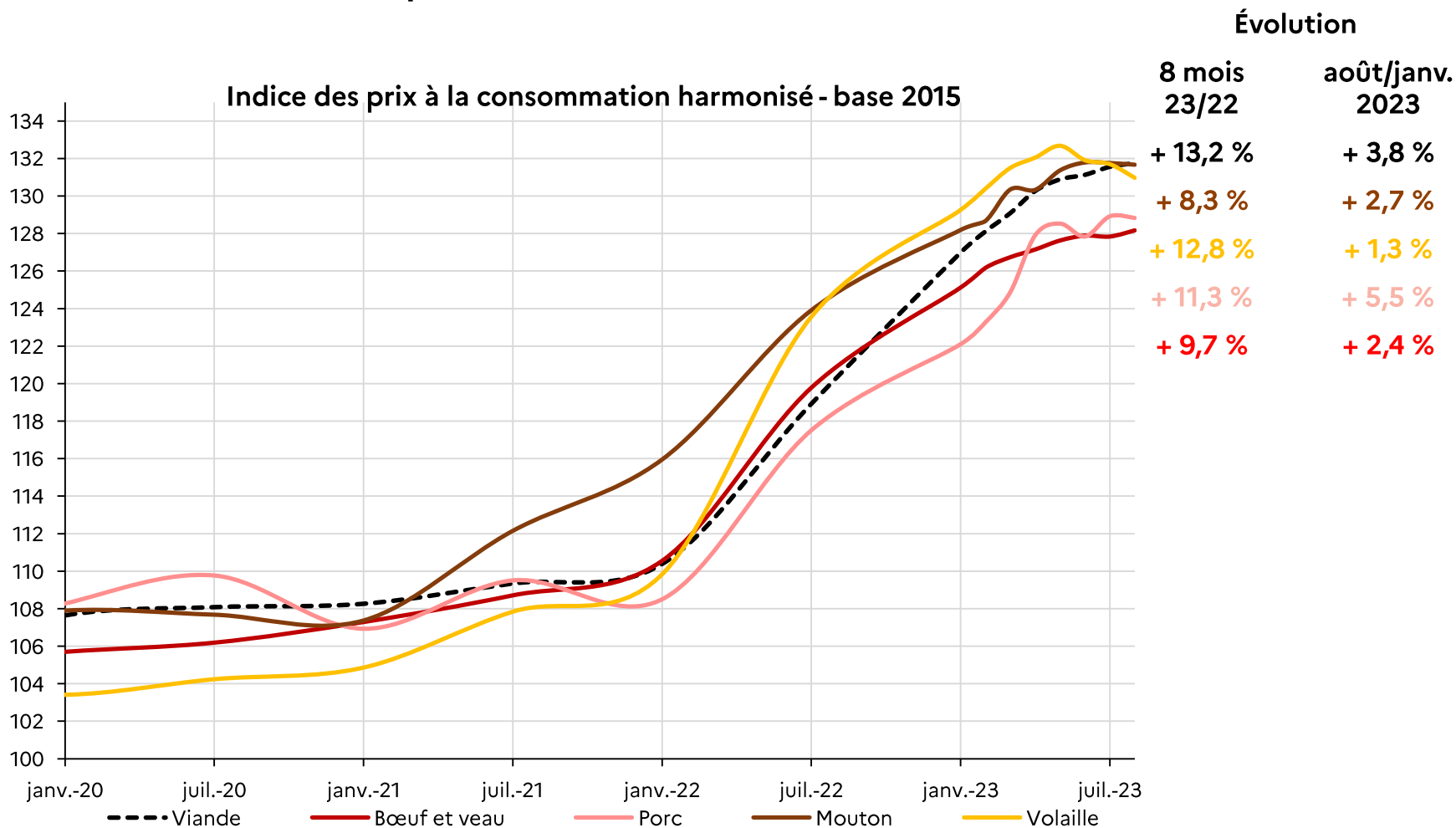
Évolution du prix moyen d'achat moyen de la plaquette de beurre 250g



Source : FranceAgriMer d'après Kantar Worldpanel

PRIX À LA CONSOMMATION DES PRODUITS CARNÉS

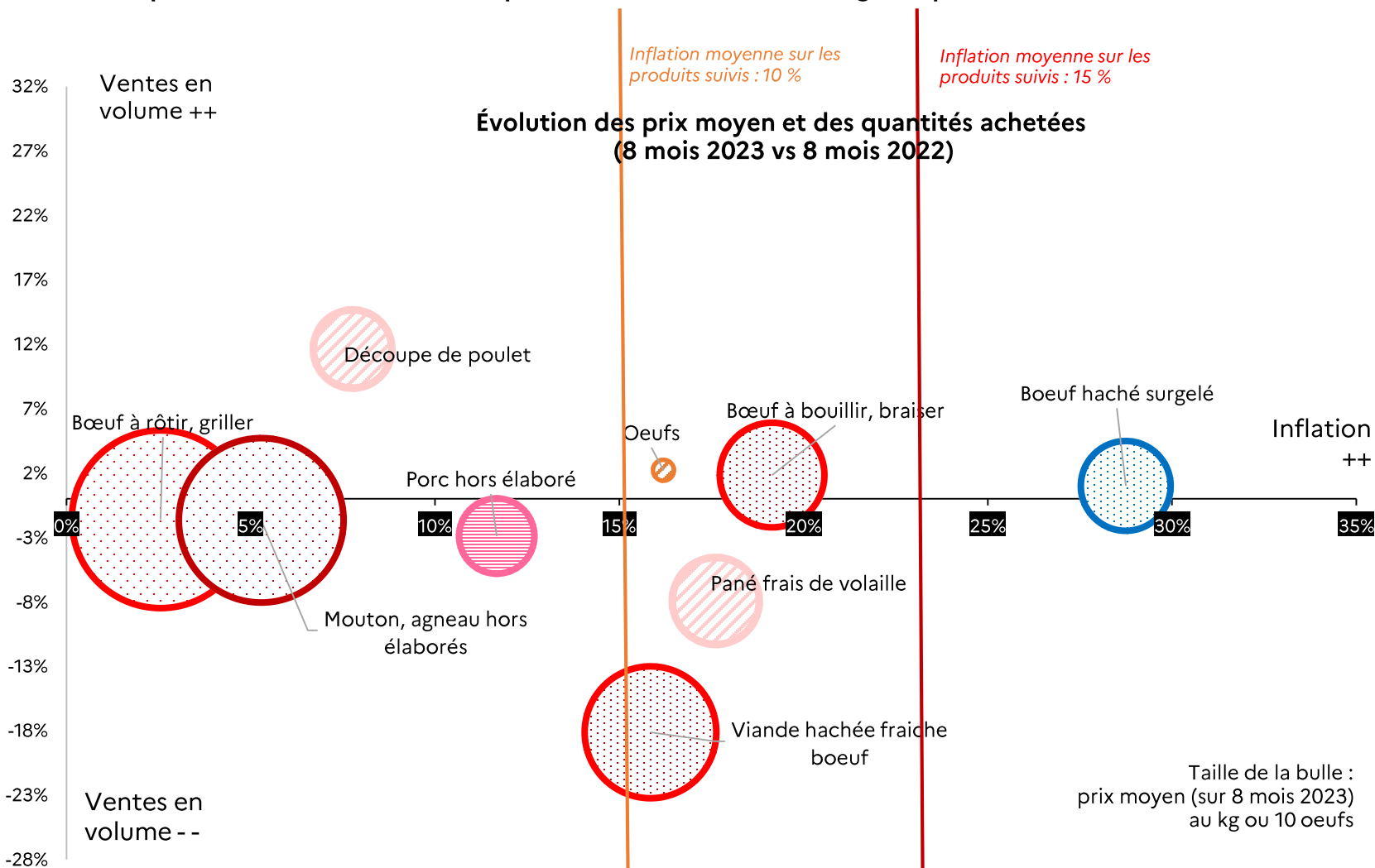
L'augmentation des prix des produits carnés s'est maintenue, bien que leur croissance ait ralenti depuis le mois d'avril.



Source : FranceAgriMer d'après INSEE

PRIX À LA CONSOMMATION DES PRODUITS CARNÉS

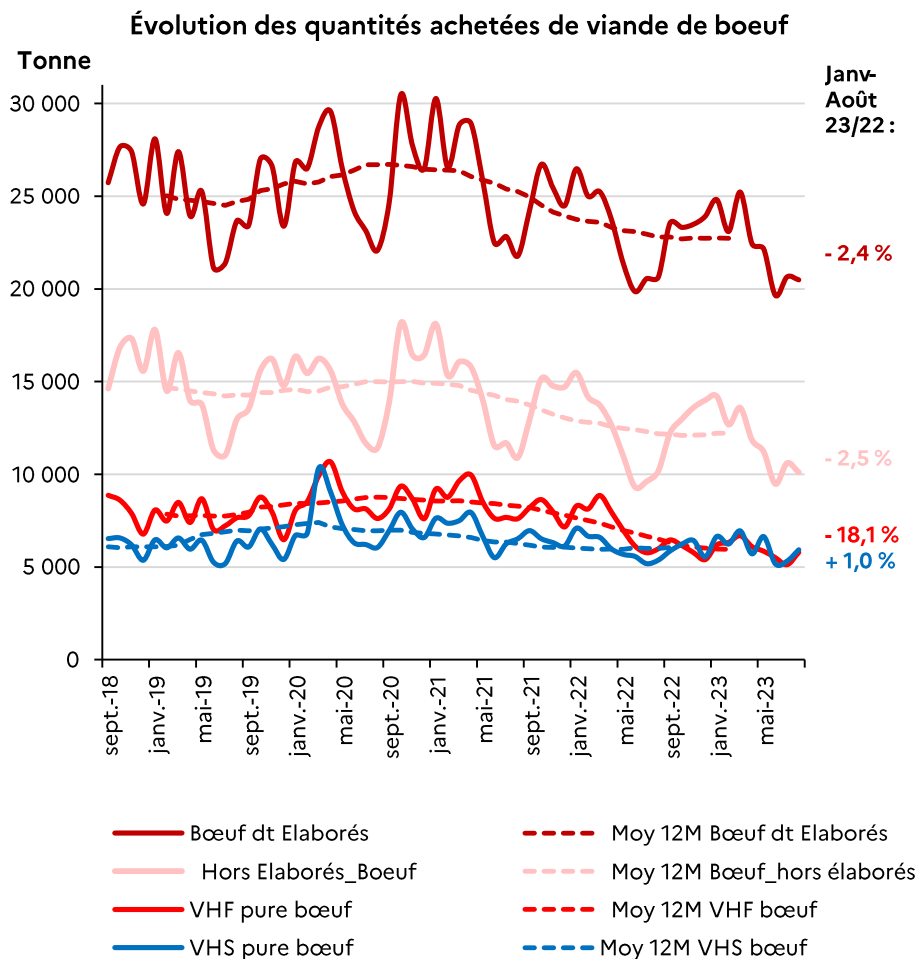
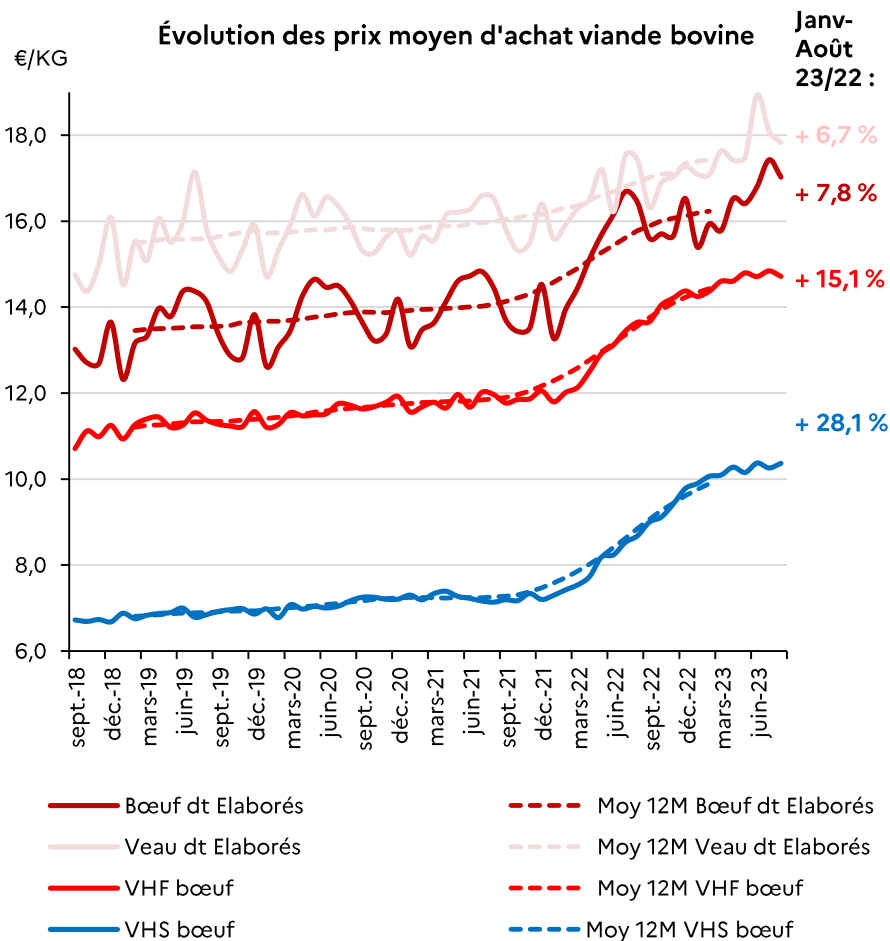
Après avoir fortement diminué en 2022, les achats des morceaux de viandes rouges aux prix relativement élevés connaissent une baisse plus modérée en 2023, au regard de l'an passé. En revanche, l'augmentation du prix de la viande hachée fraîche pèse sur sa consommation au profit de la viande hachée surgelée, plus abordable.



Source : FranceAgriMer d'après Kantar Worldpanel

CONSOMMATION À DOMICILE DE VIANDE BOVINE

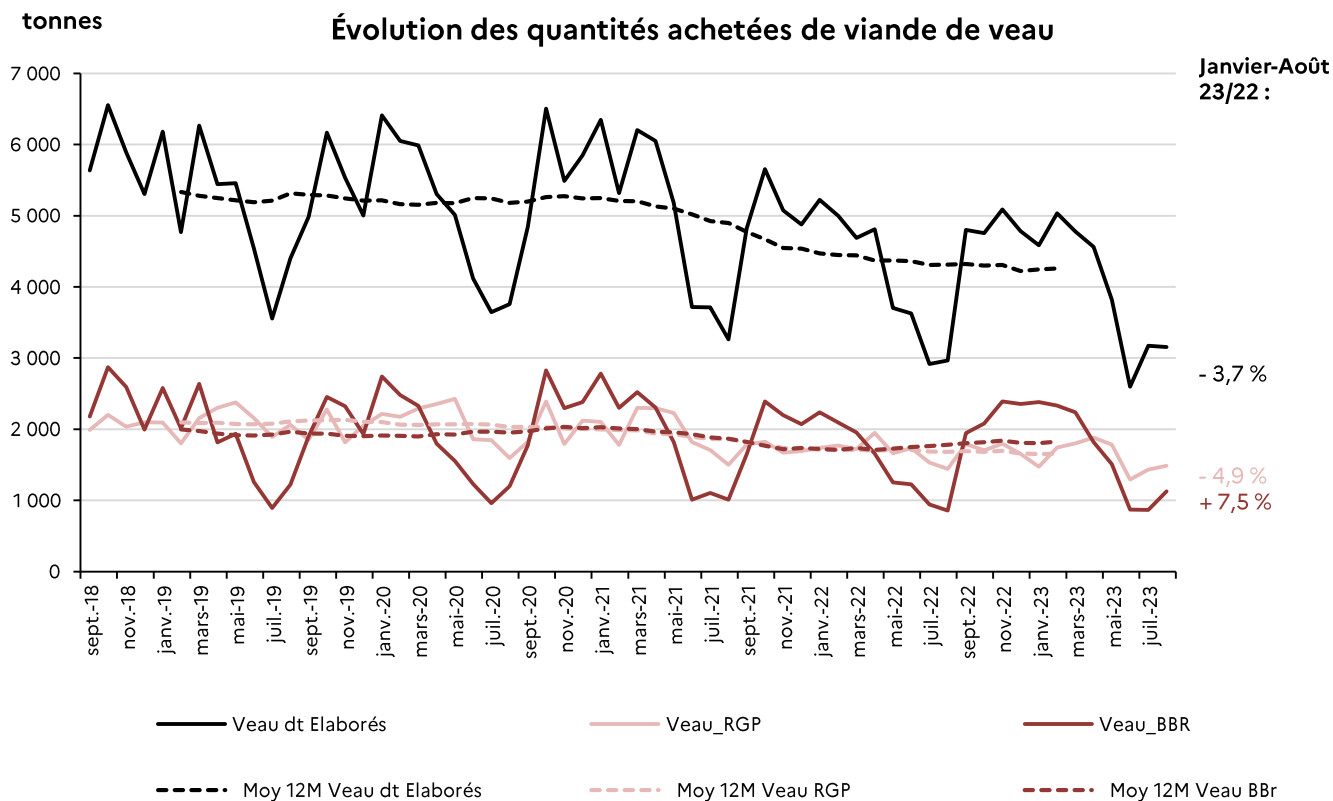
Les ménages font toujours face à une hausse des prix en 2023, affectant à la baisse les achats. Sur les 8 premiers mois de l'année, la consommation de viande hachée fraîche diminue particulièrement au regard de l'année 2022.



Source : Franceagrimer, d'après Kantar WorldPanel (Août 2023)

CONSOMMATION À DOMICILE DE VIANDE VITTELINE

La consommation à domicile de viande vitelline poursuit sa tendance baissière de long terme.

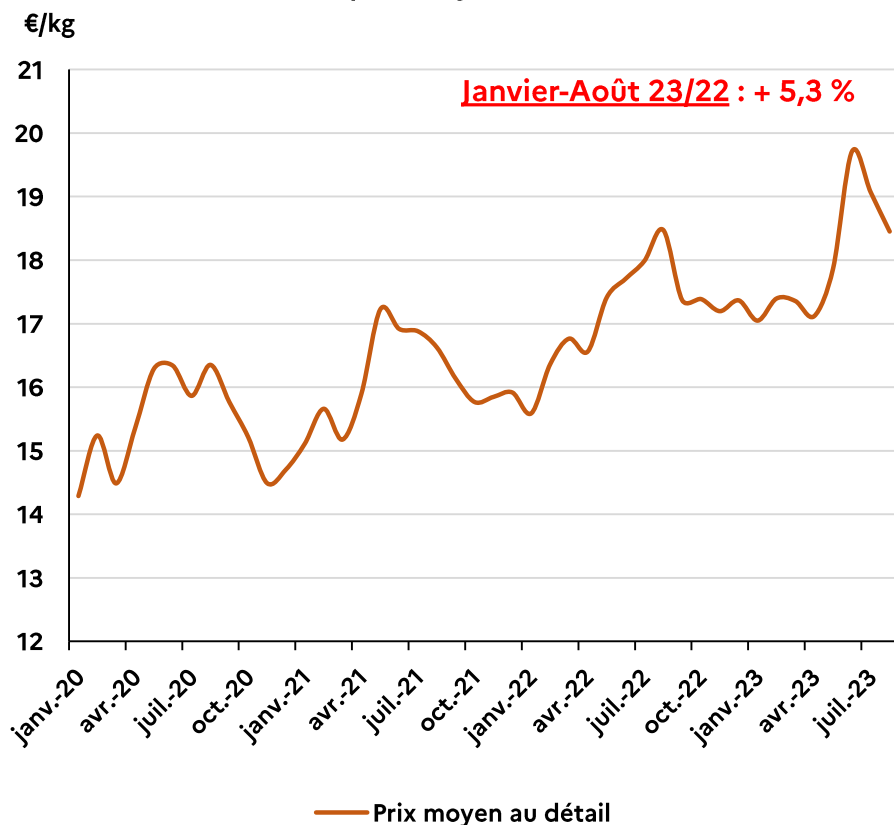


Source : Franceagrimer, d'après Kantar WorldPanel (Août 2023)

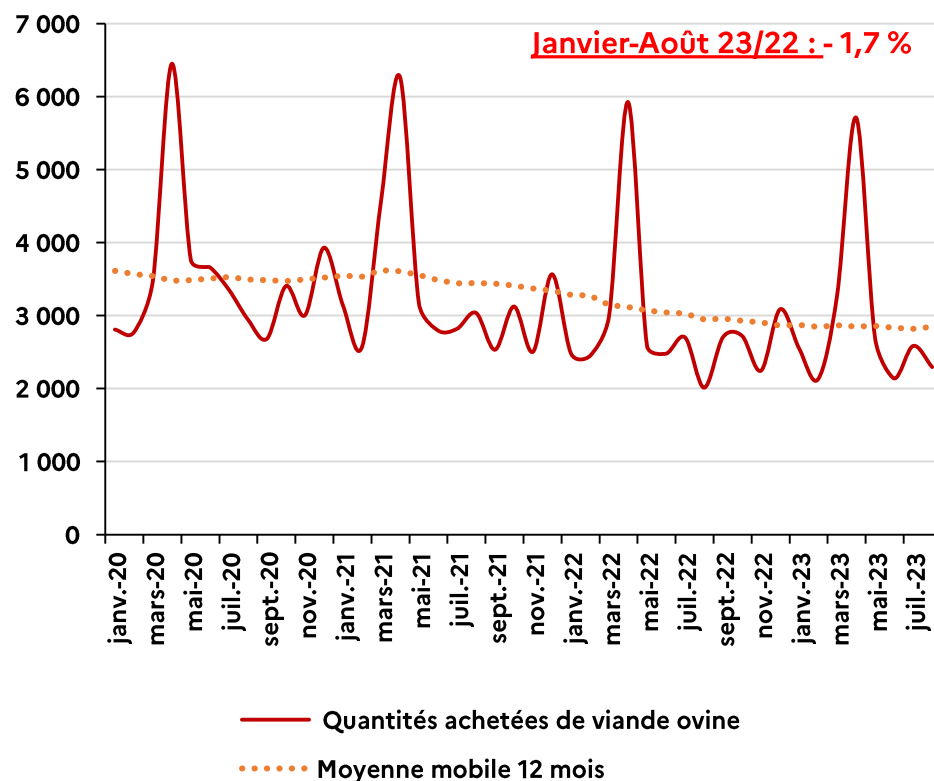
CONSOMMATION À DOMICILE DE VIANDE OVINE

La consommation à domicile de la viande ovine est toujours pénalisée par un prix moyen très élevé malgré une légère contraction ces derniers mois.

Évolution du prix moyen d'achat de la viande ovine



tonne Évolution des quantités achetées de viande ovine fraîche

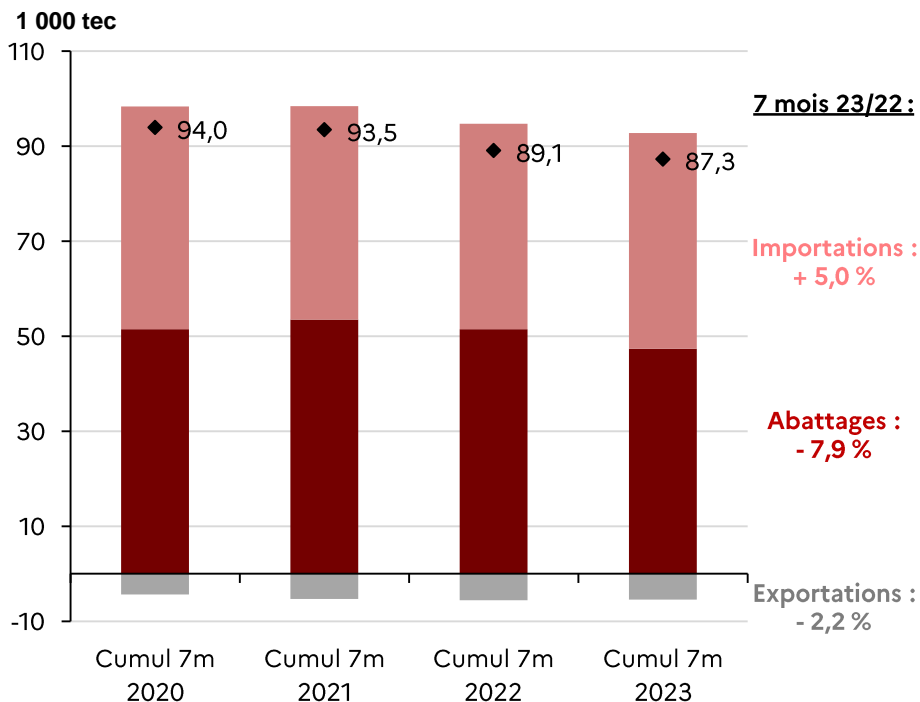


Source : FranceAgriMer, d'après Kantar Worldpanel

CONSOMMATION CALCULÉE PAR BILAN DE VIANDE ROUGE

La réduction de la consommation est également observée en dehors du domicile. En cumul sur 7 mois de 2023, la consommation de viandes rouges calculée par bilan recule au regard de 2022.

Évolution de la consommation calculée par bilan - Viande ovine



■ Abattages ■ Importations
■ Exportations ◆ Consommation

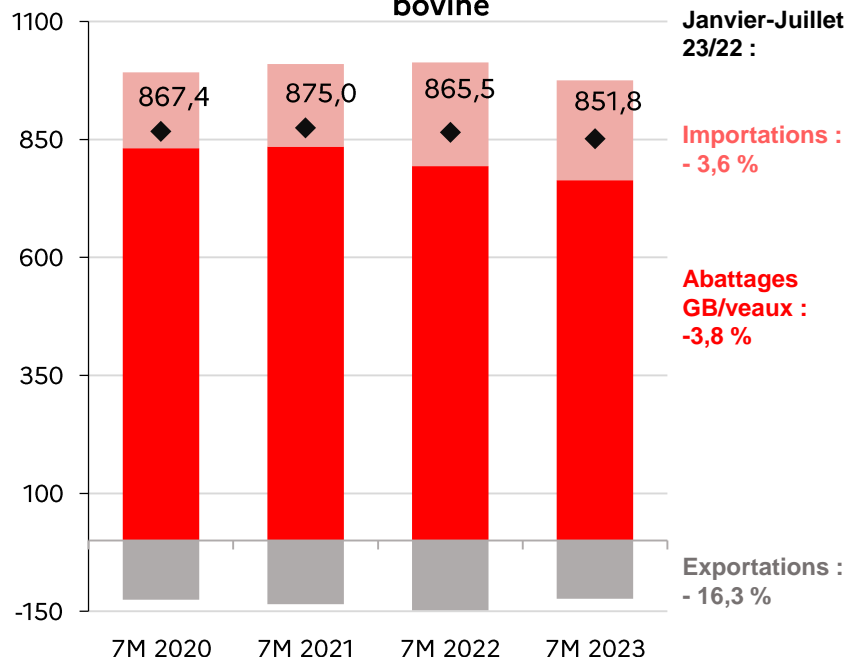
Dépendance aux importations :

Janvier-juillet 2022 : 48,4 %
Janvier-juillet 2023 : 51,9 %

Évolution Janvier-Juillet 23/22 : - 2,0 %

Source : FranceAgriMer d'après SSP et TDM

1 000 tec Consommation calculée par bilan - Viande bovine



■ Exportations ■ Abattages ■ Importations ◆ Consommation

Évolution Janvier-Juillet 23/22 : - 1,6 %

Dépendance aux importations :

Janvier-juillet 2022 : 25,3 %
Janvier-juillet 2023 : 24,8 %

Source: Franceagrimer d'après SSP, douane française



**RÉPUBLIQUE
FRANÇAISE**

*Liberté
Égalité
Fraternité*

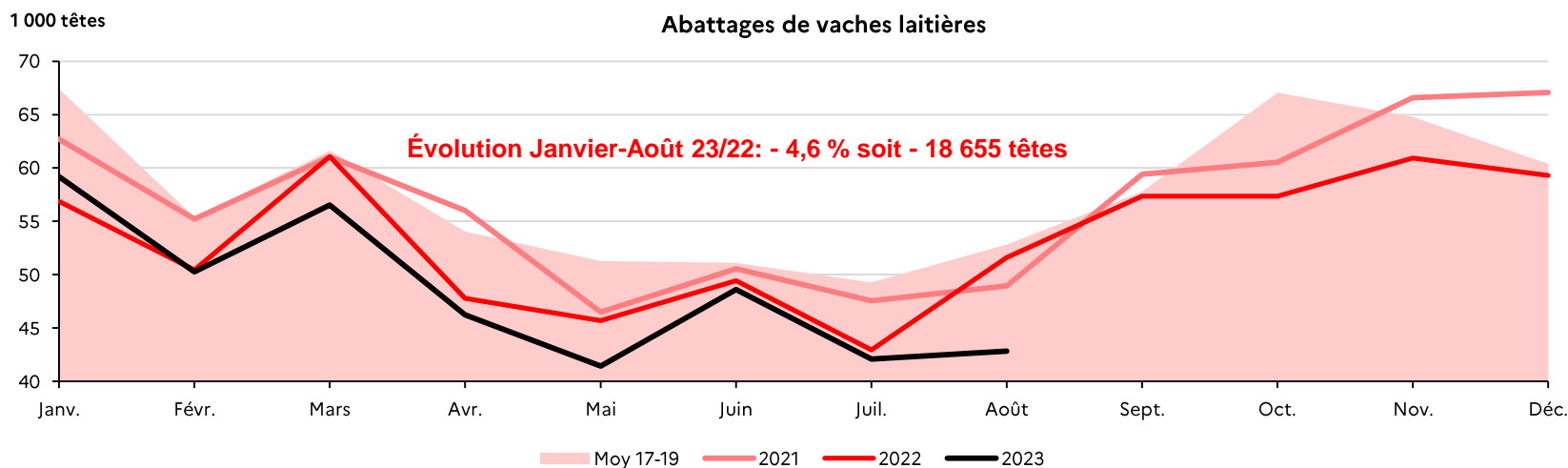
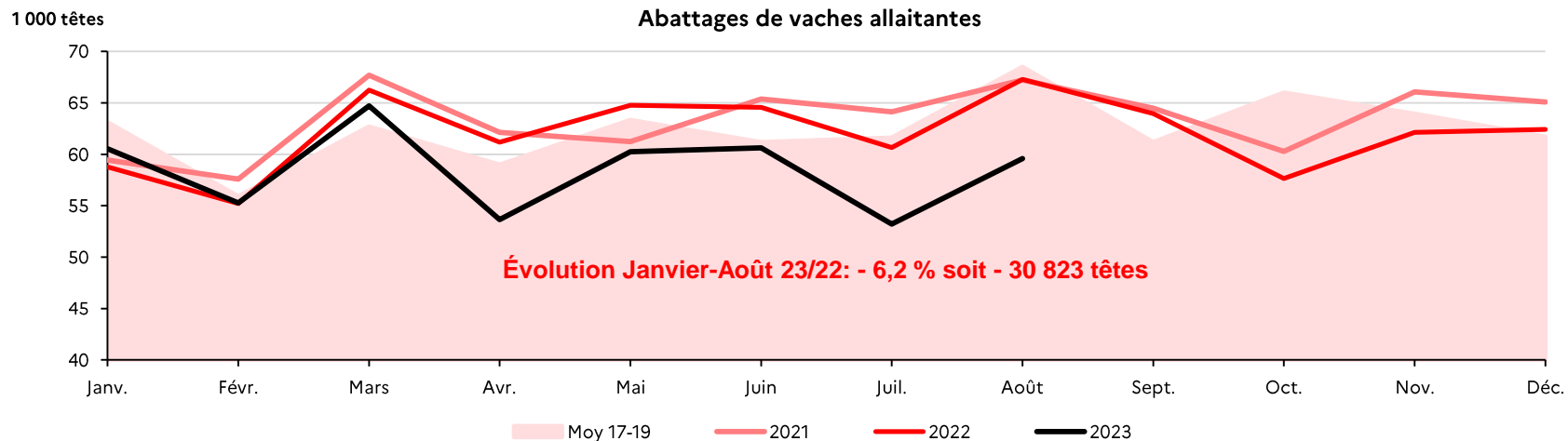


FranceAgriMer

ÉTABLISSEMENT NATIONAL
DES PRODUITS DE L'AGRICULTURE ET DE LA MER

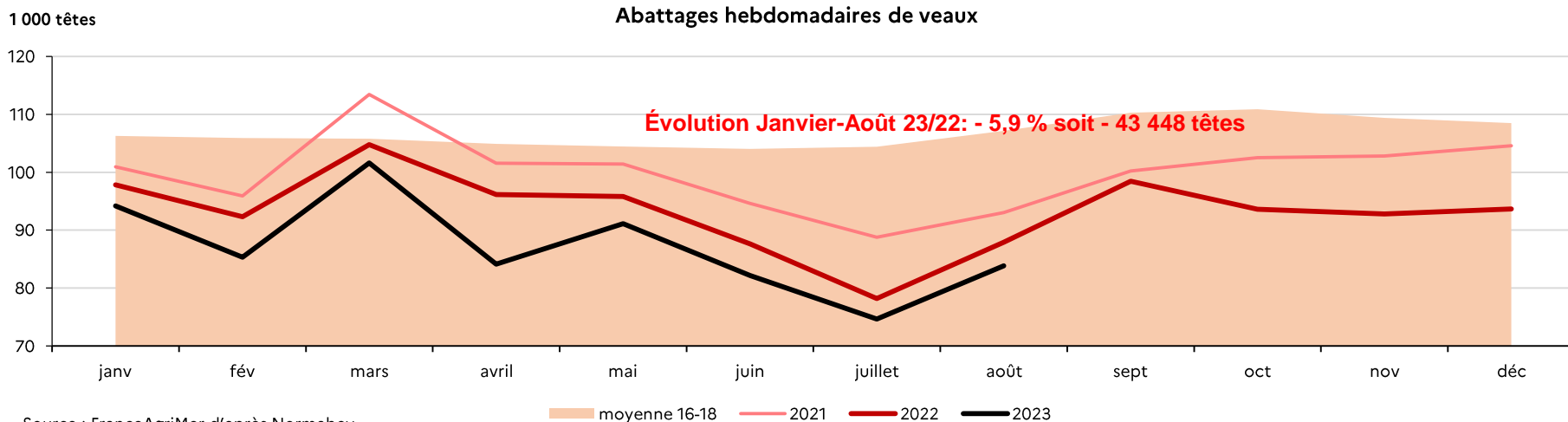
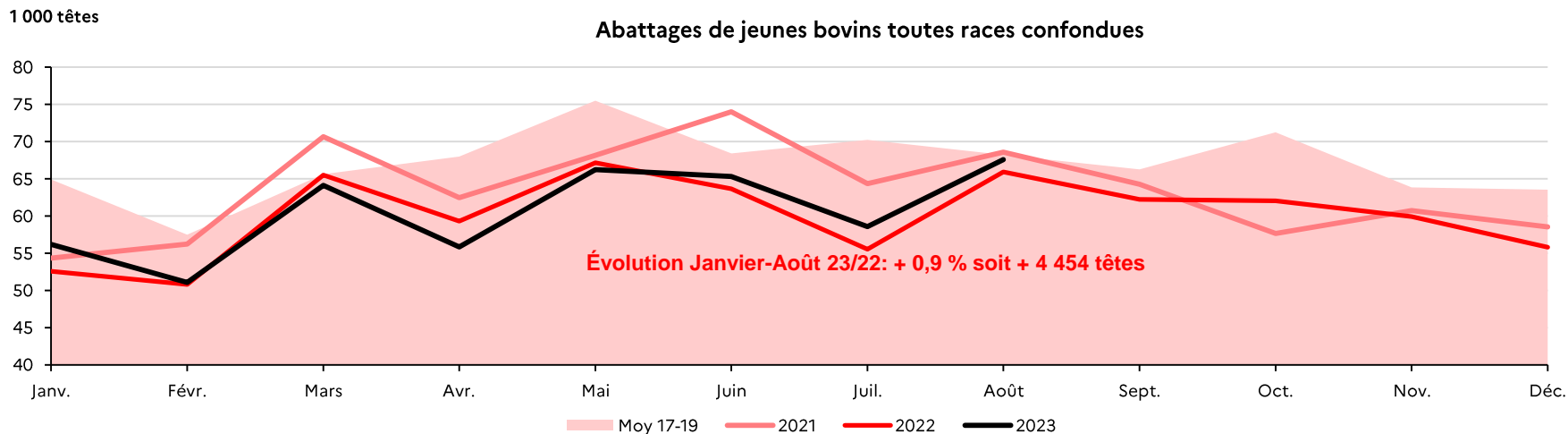
DES PRODUCTIONS AU RALENTI

Le manque de disponibilités et la demande moins dynamique se sont reflétés sur le niveau d'abattage, inférieur à celui des années précédentes.



Source : FranceAgriMer d'après Normabev

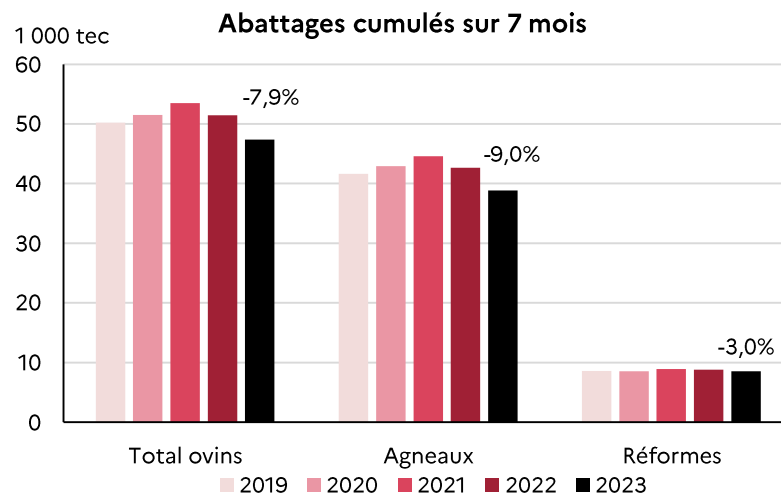
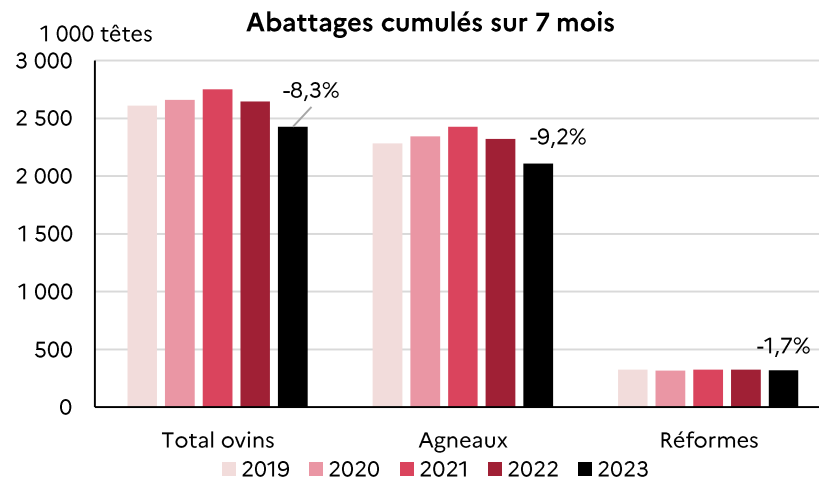
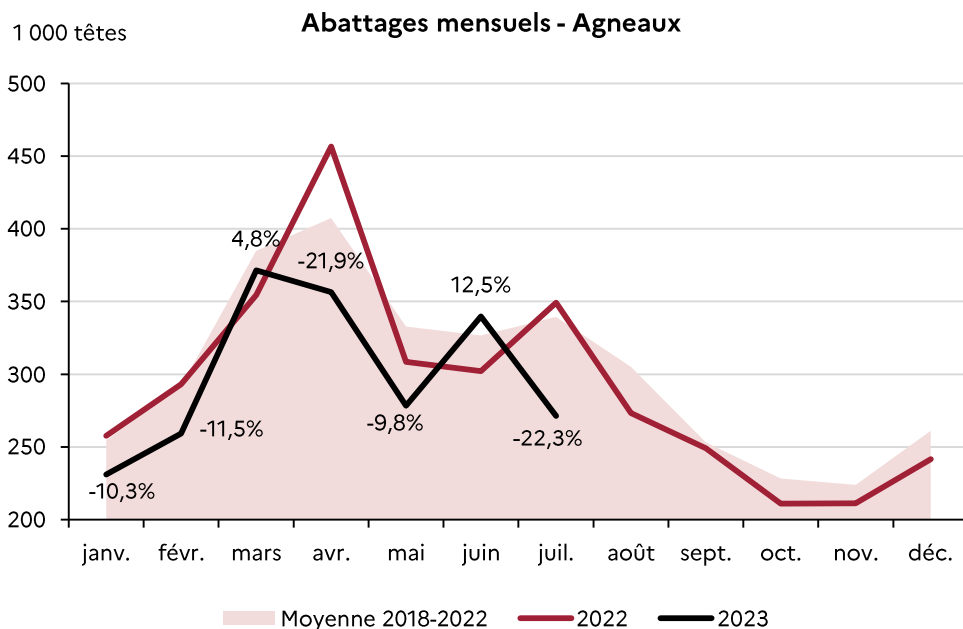
La production de veaux est également en retrait face à la baisse des naissances. Les abattages de jeunes bovins progressent légèrement, par rapport au niveau bas de 2022.



Source : FranceAgriMer d'après Normabev

DANS LA FILIÈRE VIANDE OVINE

Avec la fête de l'Aïd-El-Kébir avancée de deux semaines par rapport à 2022, les abattages d'agneaux ont nettement diminué en juillet 2023 (- 22,3 %). Sur 7 mois, les abattages d'agneaux ont reculé (- 9,2 %) et les réformes également mais dans une moindre mesure (- 1,7 %).



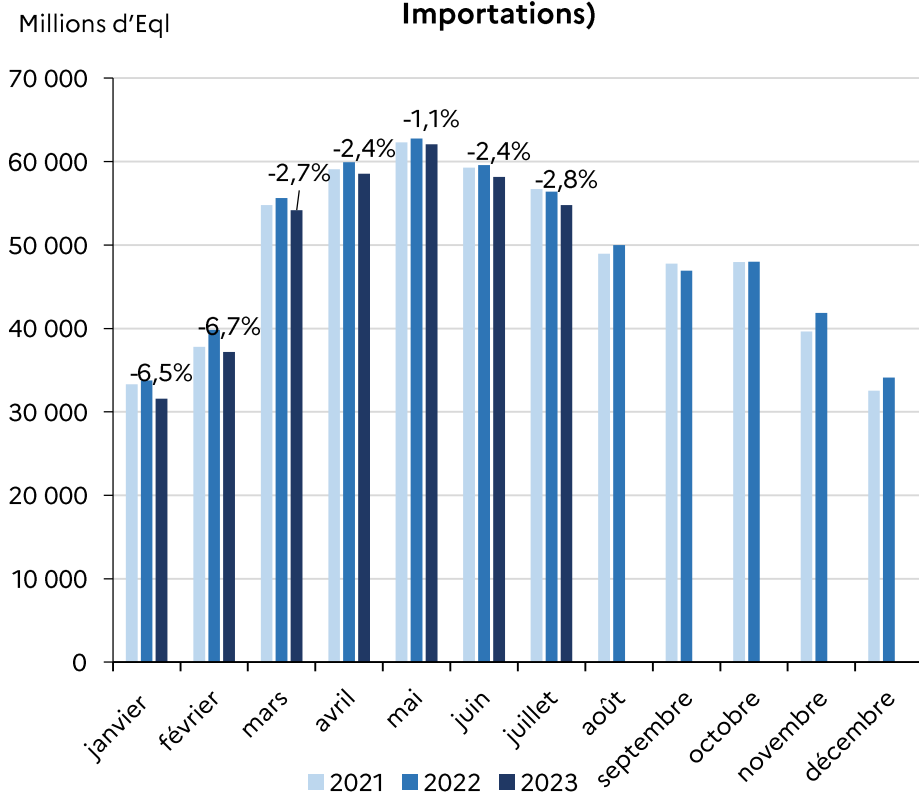
Source : FranceAgriMer d'après SSP

DANS LES FILIÈRES LAIT DE CHÈVRE ET LAIT DE BREBIS

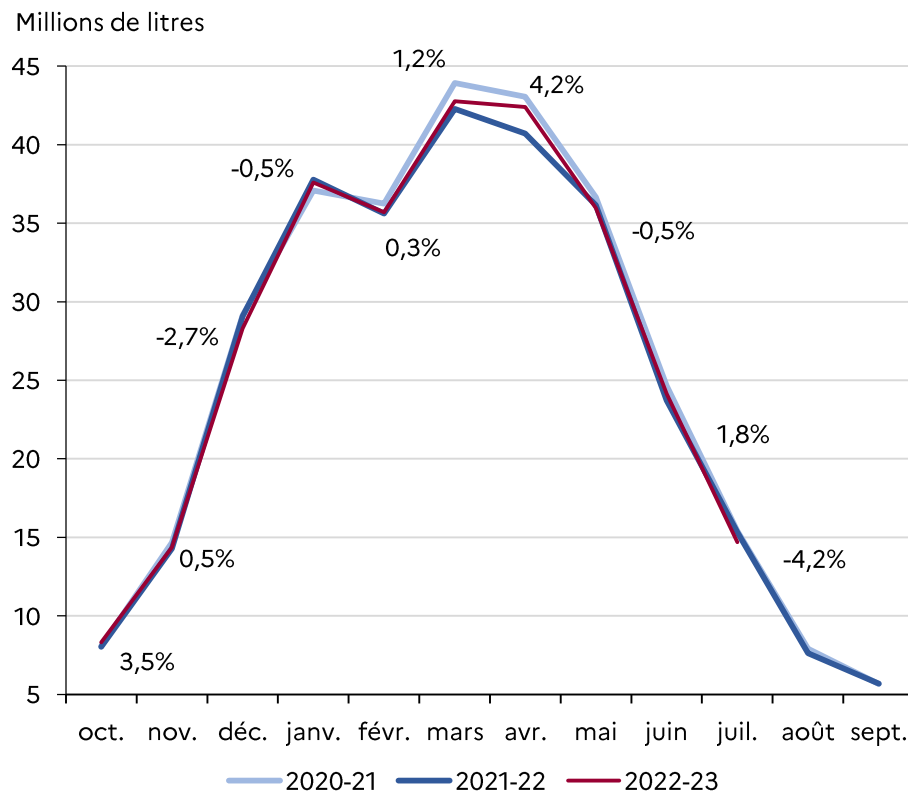
Sur les 7 premiers mois de 2023, les disponibilités totales en lait de chèvre ont diminué de 3,1 % (soit - 11,5 millions d'Eql) tandis que la collecte s'est maintenue sur la même période.

En lait de brebis, d'octobre 2022 à juillet 2023, la collecte est restée stable par rapport aux dix premiers mois de la campagne précédente.

Disponibilités totales en lait de chèvre (Collecte + Importations)

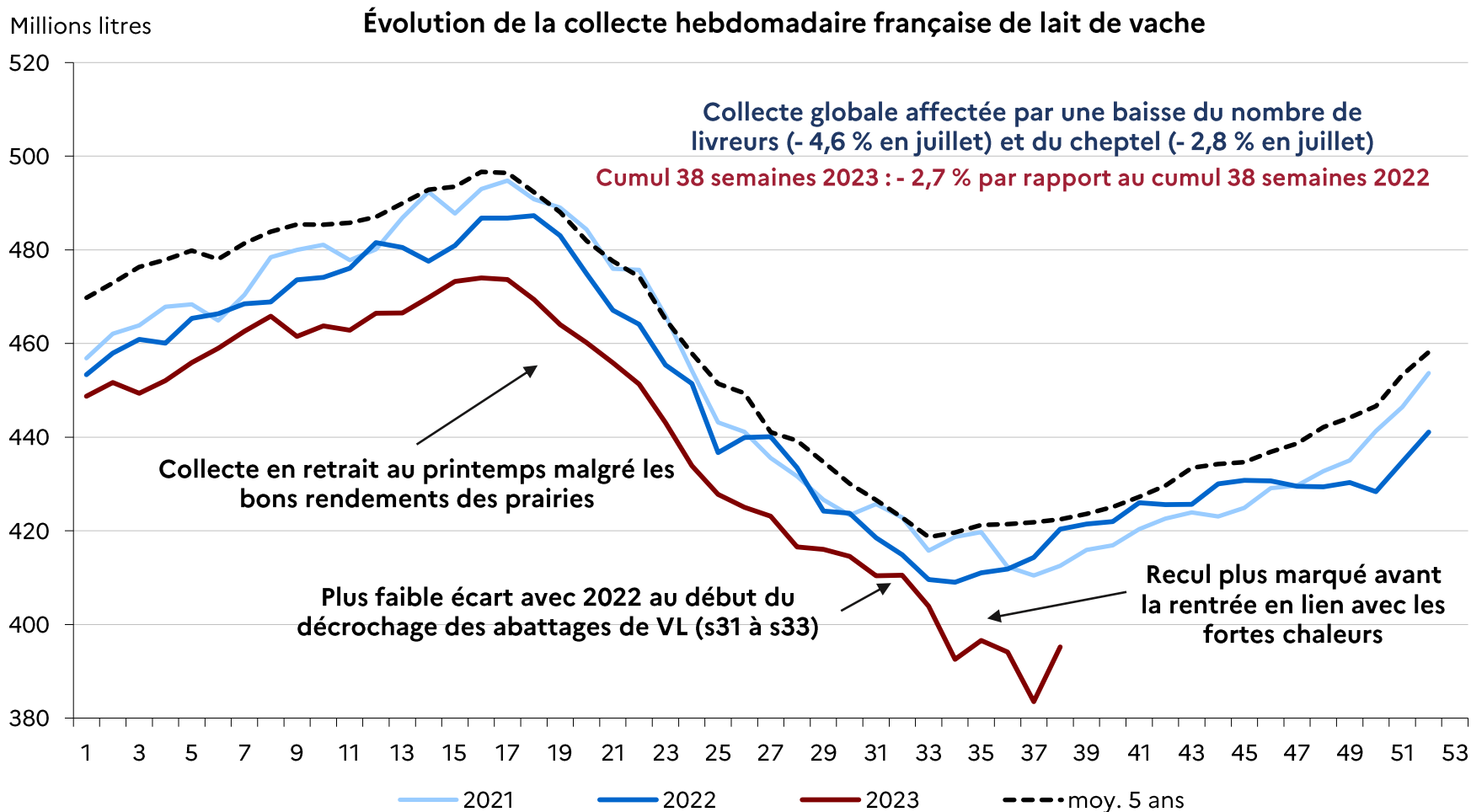


Collecte nationale de lait de brebis



Source : FranceAgriMer – Enquête mensuelle laitière SSP-FranceAgriMer

La collecte est restée en retrait pendant l'été, et a été affectée par les chaleurs de la fin du mois d'août.



Source : FranceAgriMer



**RÉPUBLIQUE
FRANÇAISE**

*Liberté
Égalité
Fraternité*

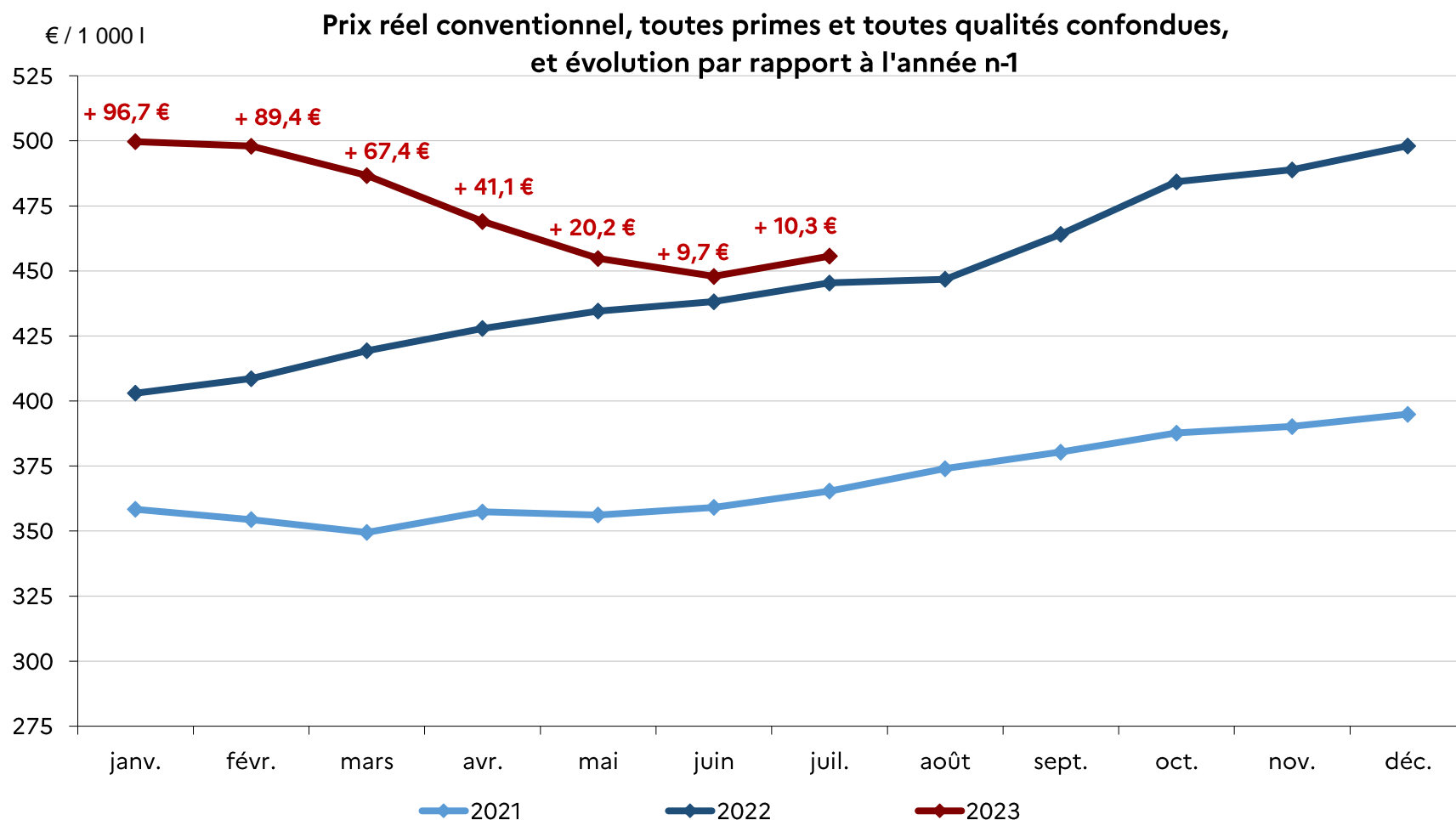


FranceAgriMer

ÉTABLISSEMENT NATIONAL
DES PRODUITS DE L'AGRICULTURE ET DE LA MER

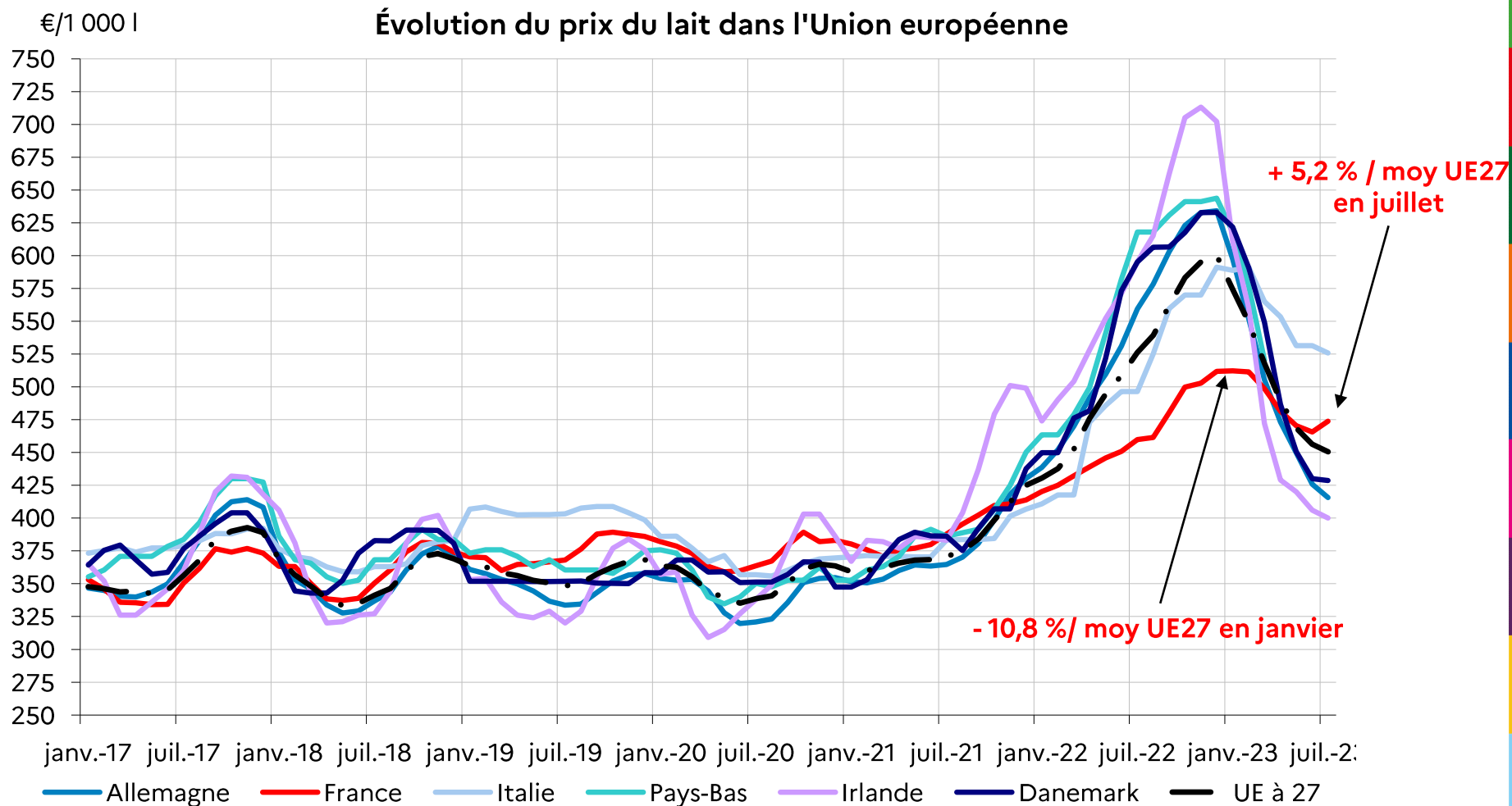
DES PRIX À LA PRODUCTION QUI SE SONT STABILISÉS À LEUR NIVEAU DE 2022

Le prix du lait de vache est resté au dessus de son niveau de 2022, et semble reprendre une dynamique saisonnière.



Source : FranceAgriMer d'après Enquête mensuelle laitière SSP-FranceAgriMer

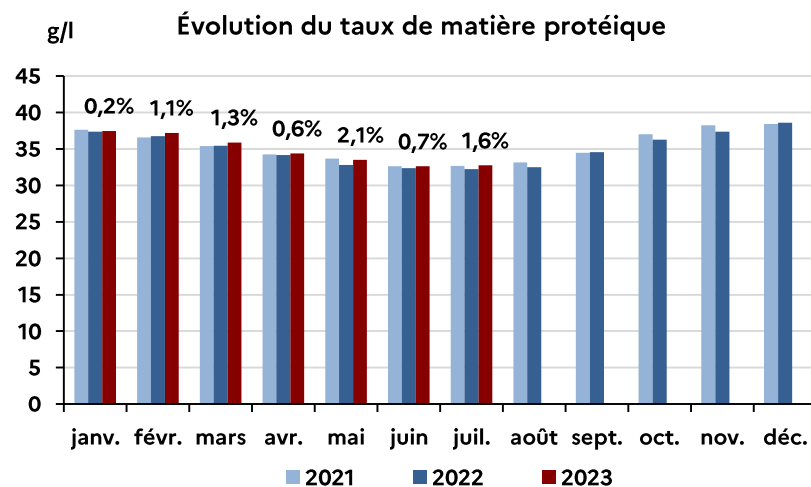
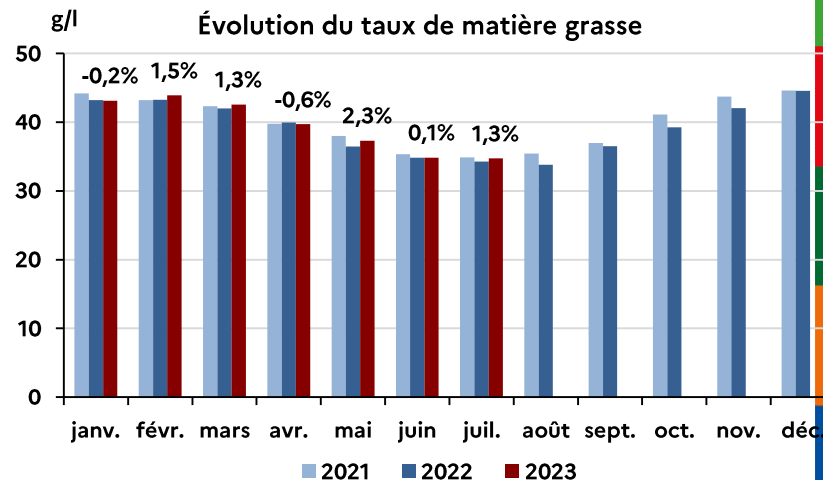
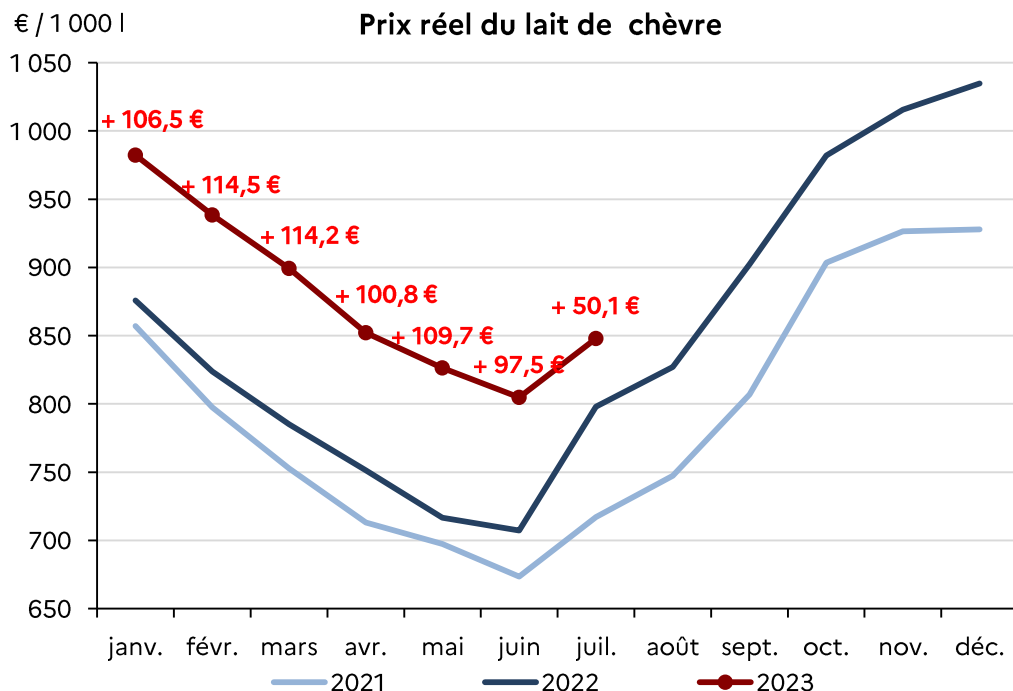
À l'inverse de la plupart des pays européens.



Source : FranceAgriMer d'après Commission européenne

DANS LA FILIÈRE LAIT DE CHÈVRE

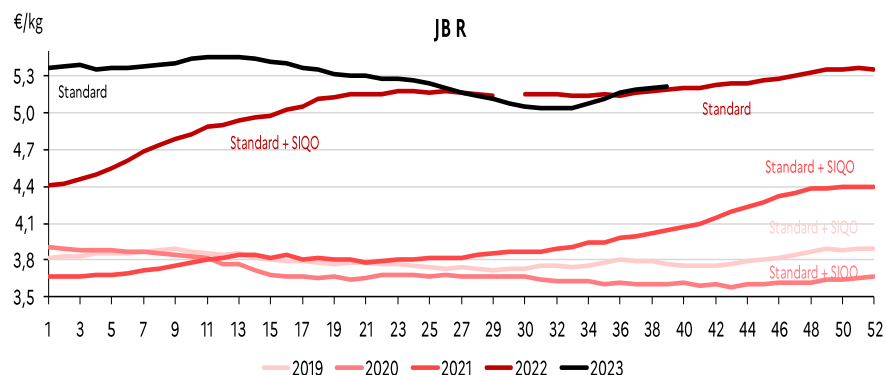
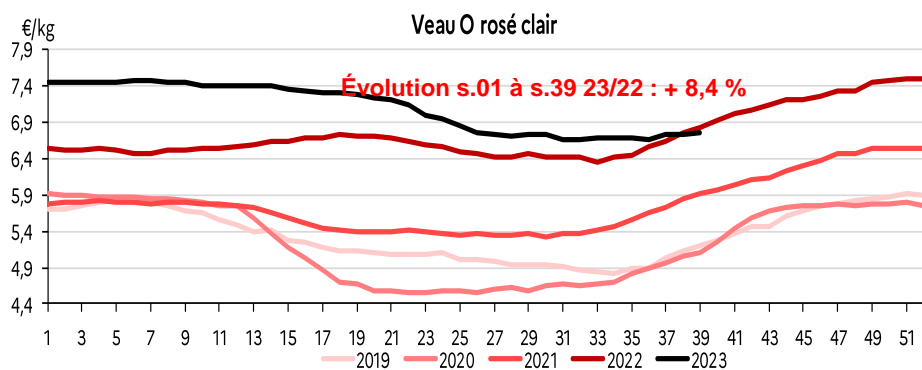
En juillet 2023, le prix moyen de lait de chèvre a débuté sa remontée saisonnière et s'est établi à 848 €/ 1 000 l, en hausse de 6,3 % au regard de juillet 2022 soutenu par de meilleurs taux en matière grasse et protéique.



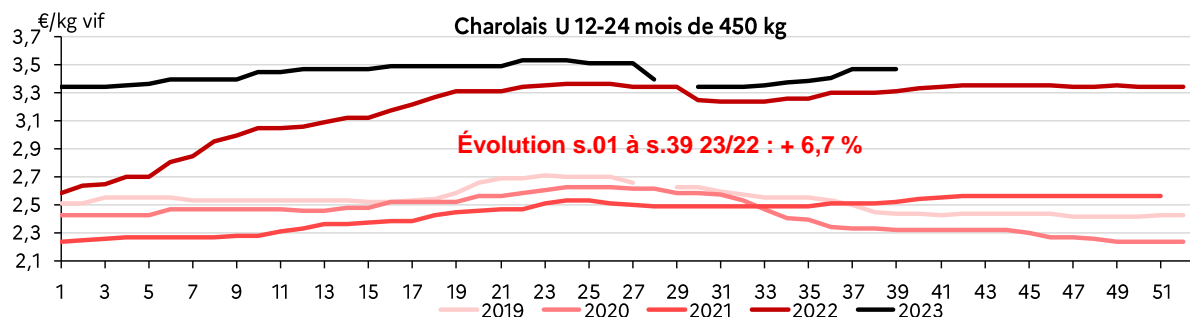
Source : FranceAgriMer d'après Enquête mensuelle laitière SSP-FranceAgriMer

COURS DES VEAUX, JB, ET BROUTARDS

L'offre modeste a soutenu les cours, puis en avril, le cours du JB et celui du veau ont retrouvé leur caractère saisonnier, marqué par une détente en saison estivale. En lien avec la faible demande italienne en viande cet été, les cours des broutards ont été marqué par un creux saisonnier. Globalement les cours demeurent élevés, avoisinant ceux de 2022.



JB R3 (STD+SIQO) : évolution s.01 à s.39 23/22 : + 6,1 %

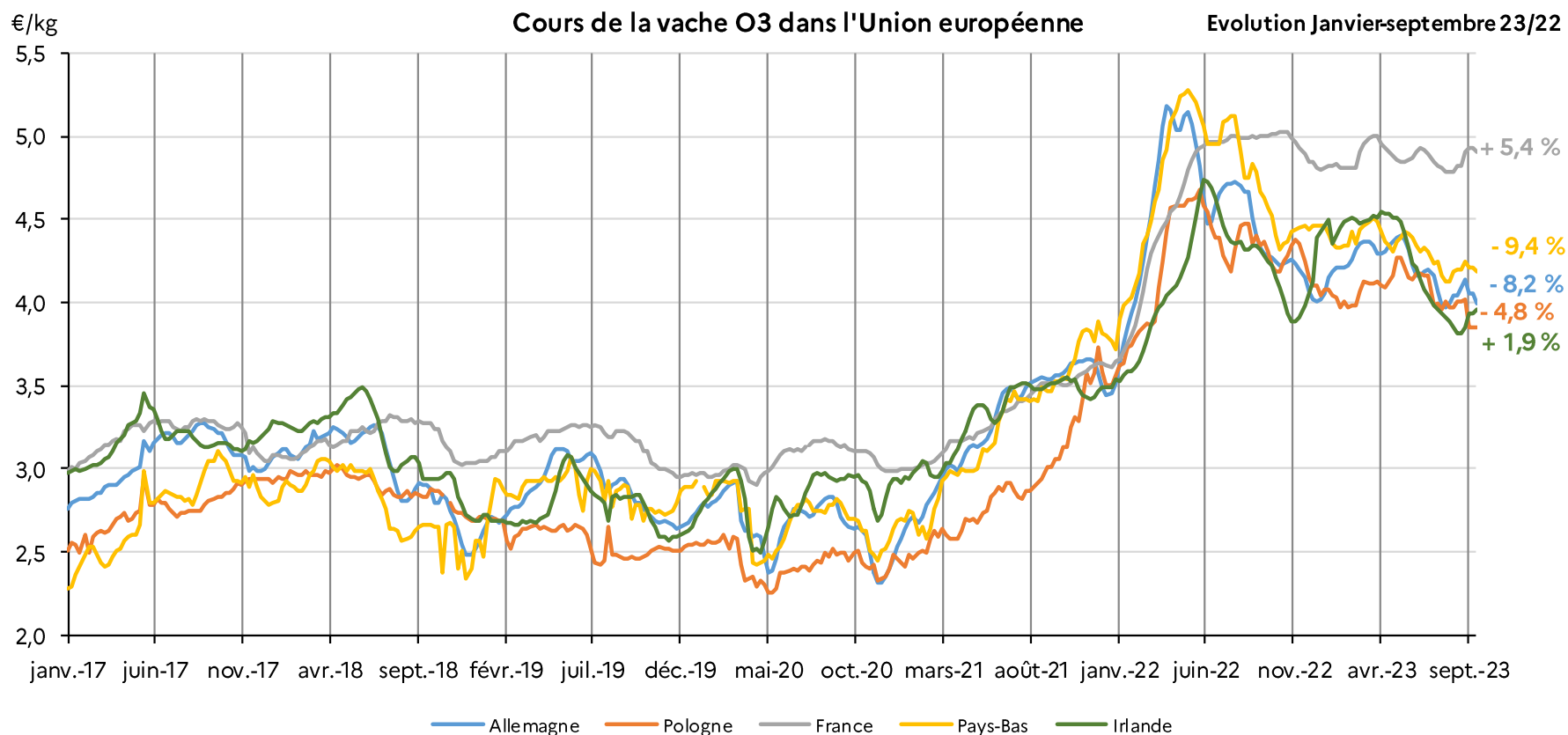


Note : à partir de la semaine 30-2022, l'entrée en application de l'arrêté du 8 juillet 2022 distingue la cotation des gros bovins entrée abattoir standard et sous SIQO

Source : FranceAgriMer

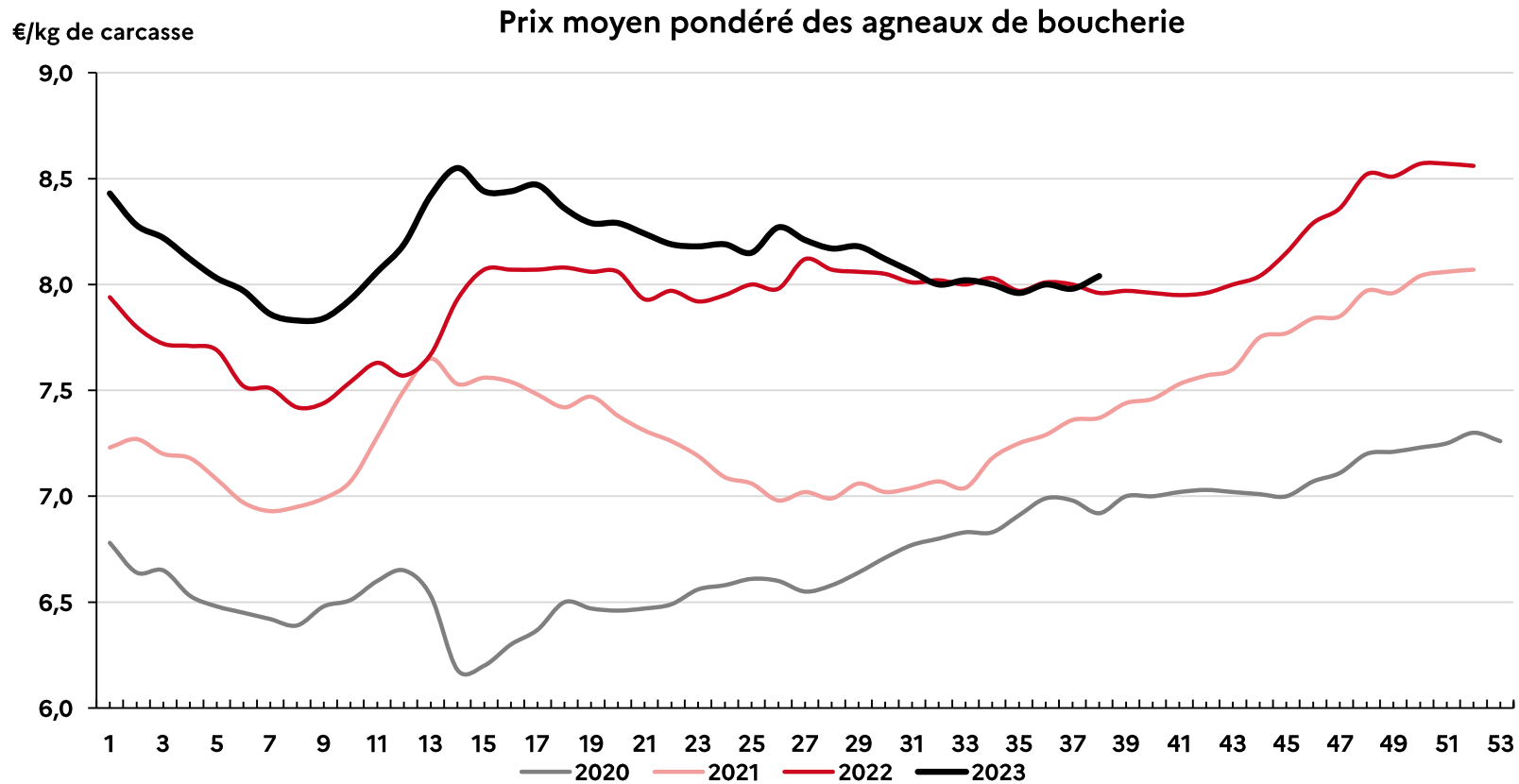
COURS DES VACHES DANS L'UNION EUROPÉENNE

Après une forte baisse sur le premier semestre 2023, les cotations repartent à la hausse en Allemagne et aux Pays-Bas. En France, sur les 9 premiers mois de l'année, les tensions sur l'offre ont conduit globalement à une hausse des cotations, malgré une baisse en dents de scie, visible depuis avril.



Source : FranceAgriMer d'après Commission européenne

La cotation entrée abattoir de l'agneau lourd oscille toujours autour de le barre des 8 €/kg de carcasse, soutenue également par une offre limitée.



Source : FranceAgriMer



**RÉPUBLIQUE
FRANÇAISE**

*Liberté
Égalité
Fraternité*

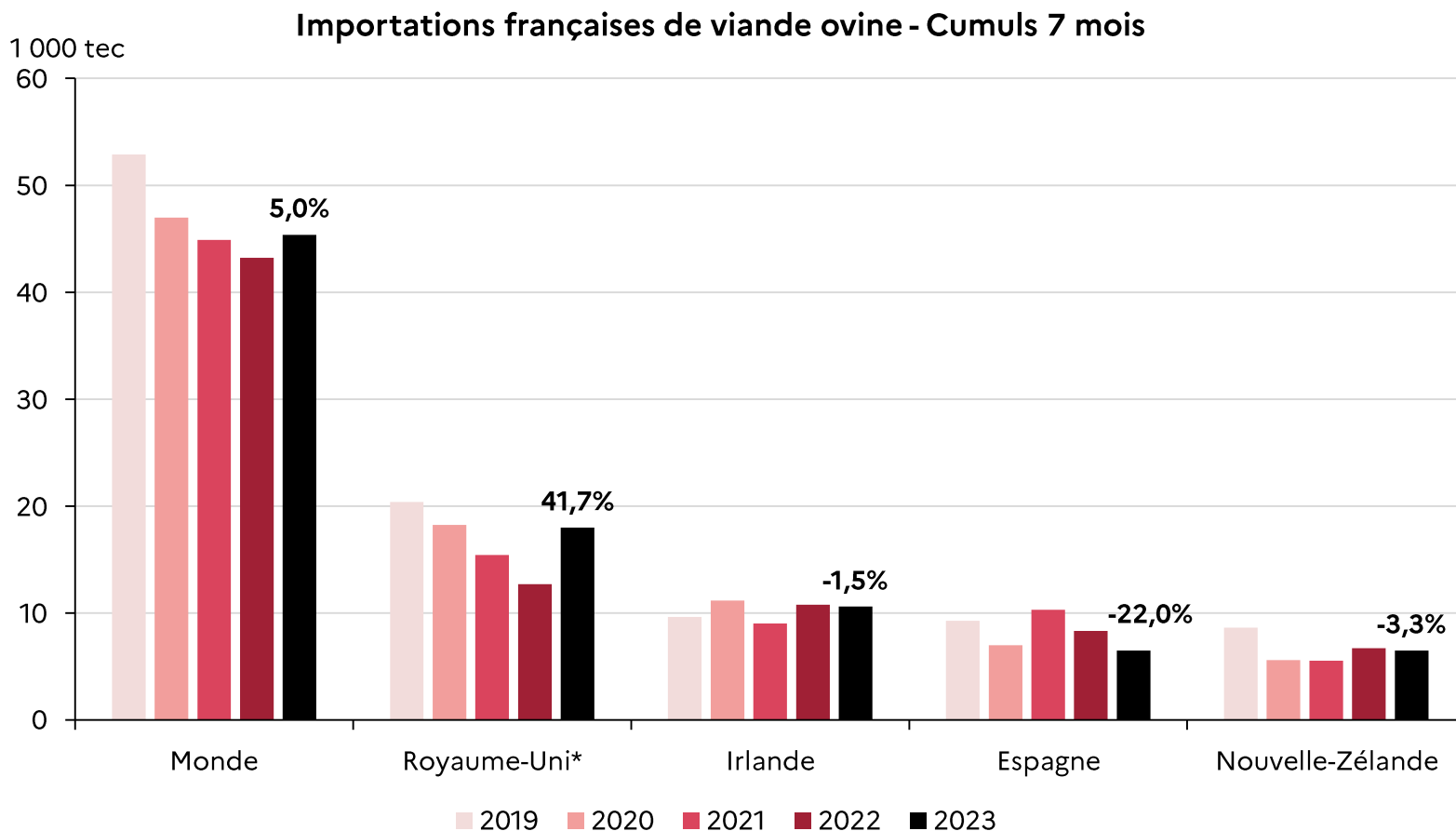


FranceAgriMer

ÉTABLISSEMENT NATIONAL
DES PRODUITS DE L'AGRICULTURE ET DE LA MER

Production et demande ont ralenti les échanges

De janvier à juillet, les importations de viande ovine destinées au marché français se sont redressées par rapport à leur niveau de 2022 (+ 5,0 %) mais restent inférieures à la moyenne des cinq dernières années (- 5,7 %).



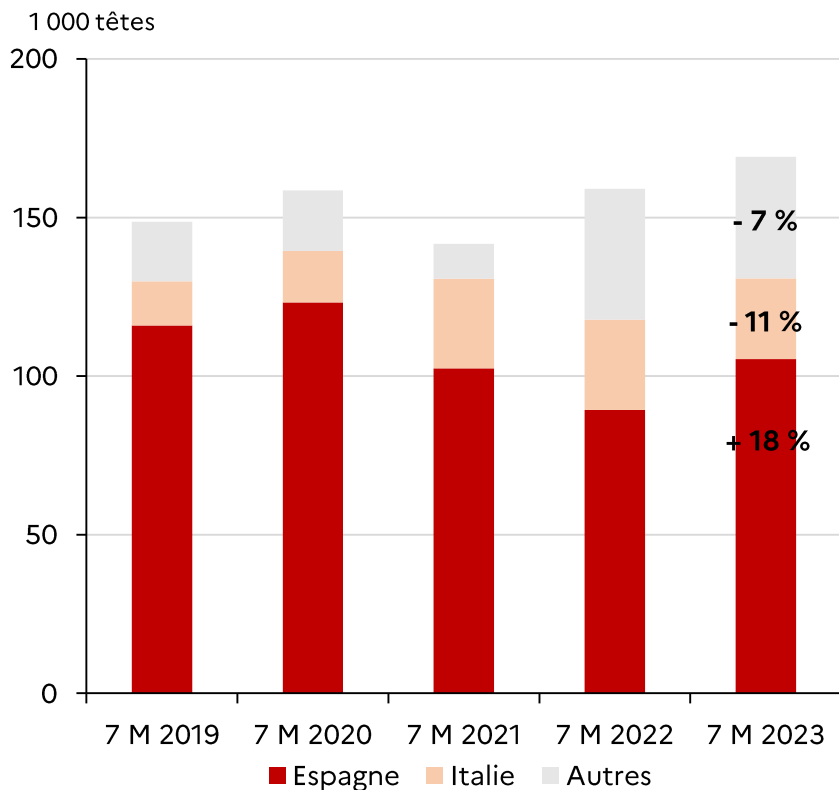
Source : FranceAgriMer d'après douane française et TDM

* Volumes 2021, 2022 et 2023 estimés, déduction faite des volumes estimés de viande ovine réexportés

EXPORTATIONS DE BOVINS ET D'OVINS VIFS

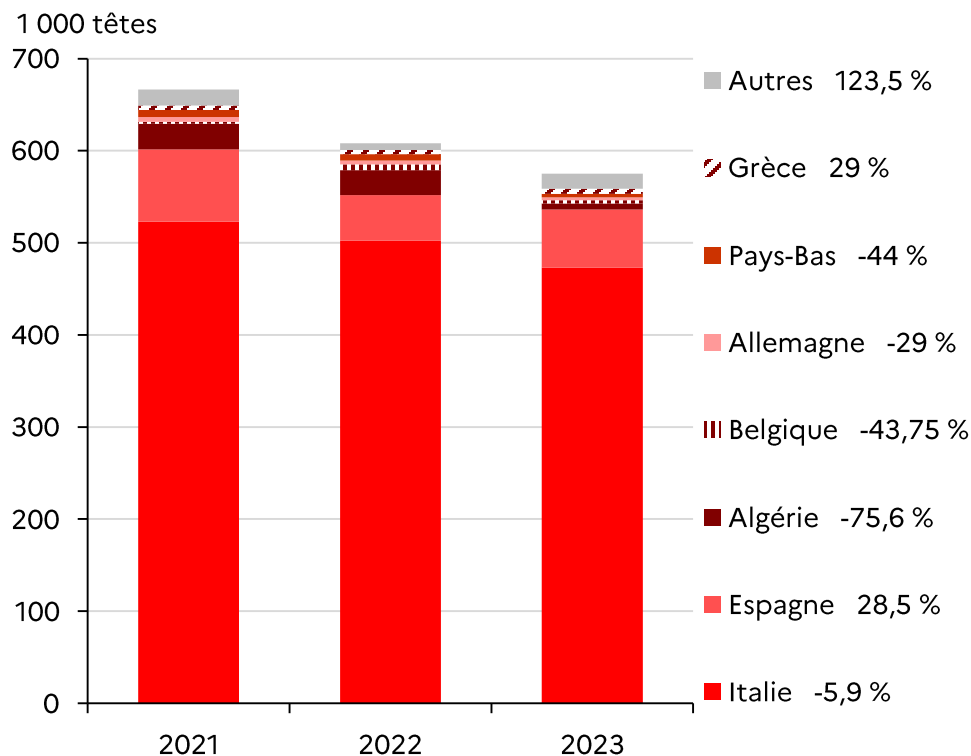
Le repli du cheptel allaitant a limité les disponibilités à l'export. Ainsi, en cumul sur 7 mois, les envois ont reculé. Toutefois, l'Espagne, frappée par la sécheresse a, quant à elle, augmenté ses approvisionnements aussi bien en ovins vivants qu'en broustards.

Exportations d'agneaux vivants - Cumul 7 mois



7 mois 23/22: + 6,3 % soit + 10 100 têtes

Exportations de broustards* - Cumul 7 mois

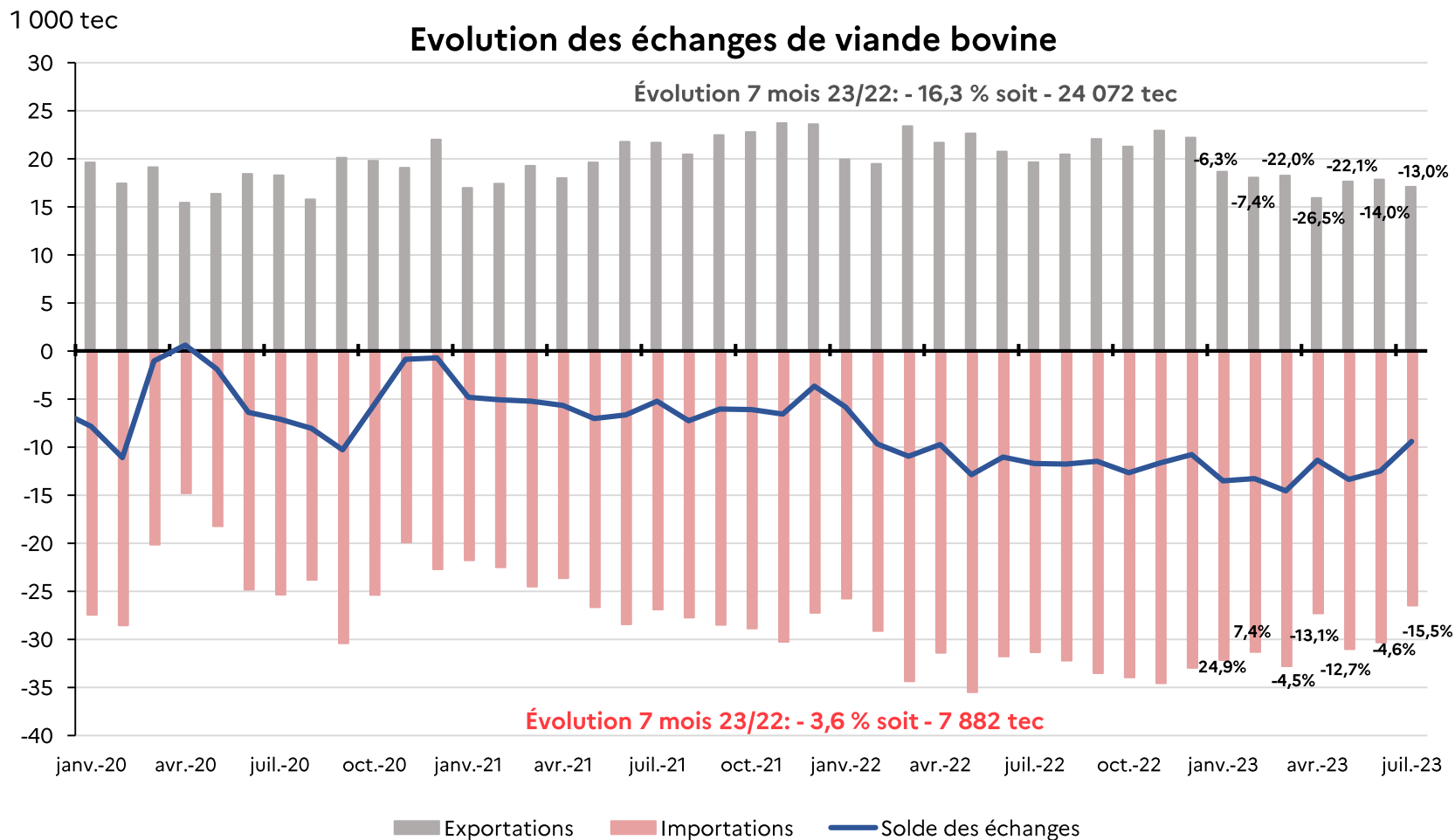


7 mois 23/22: - 5,4 % soit - 33 009 têtes

Source : FranceAgriMer d'après douane française

* Broustards > 160 kg

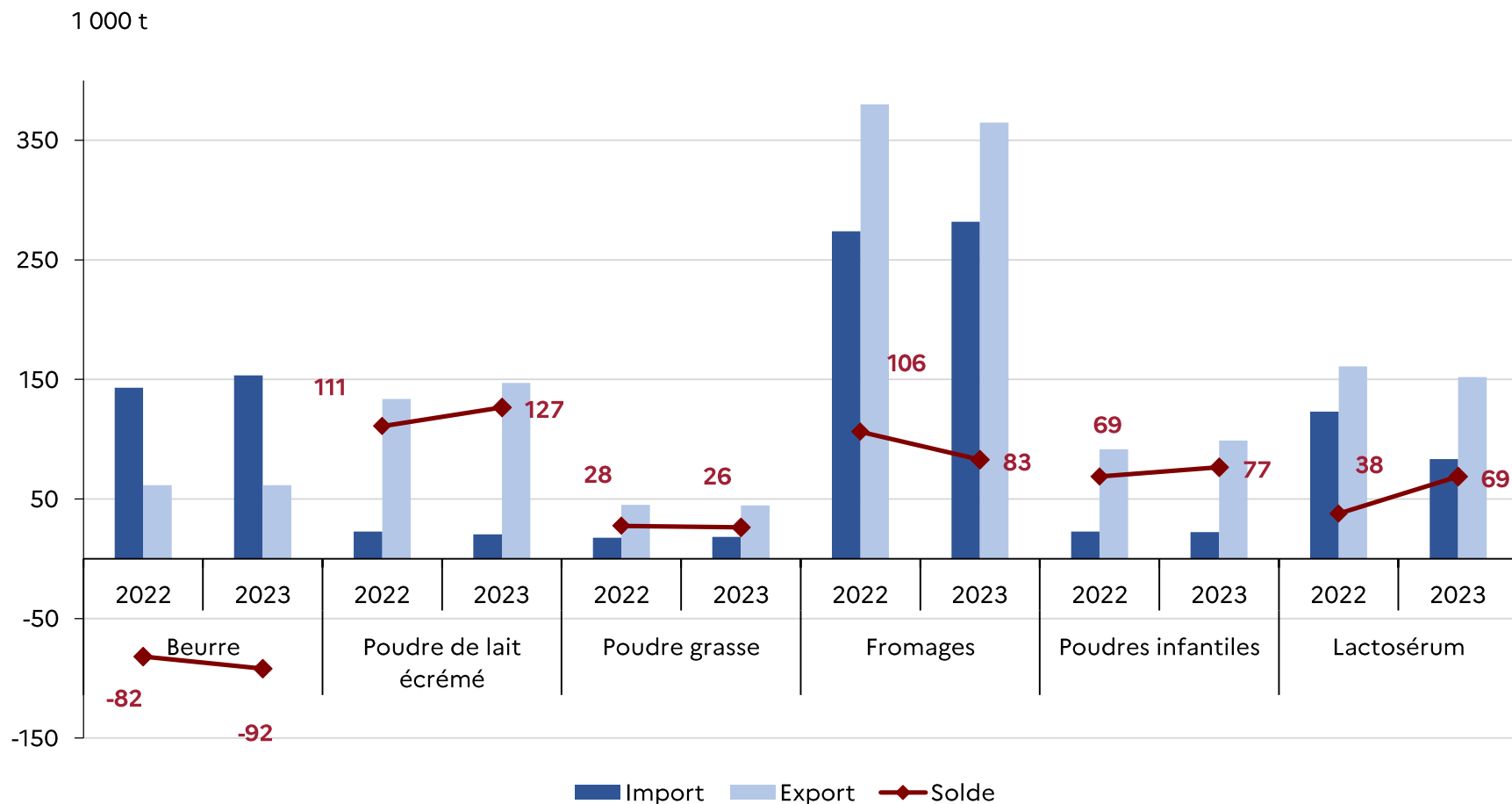
Le contexte inflationniste européen a pesé sur la demande européenne ainsi que sur les volumes à l'exportation. Tandis que la faible demande a tiré à la baisse les volumes importés.



Source : FranceAgriMer d'après douane française

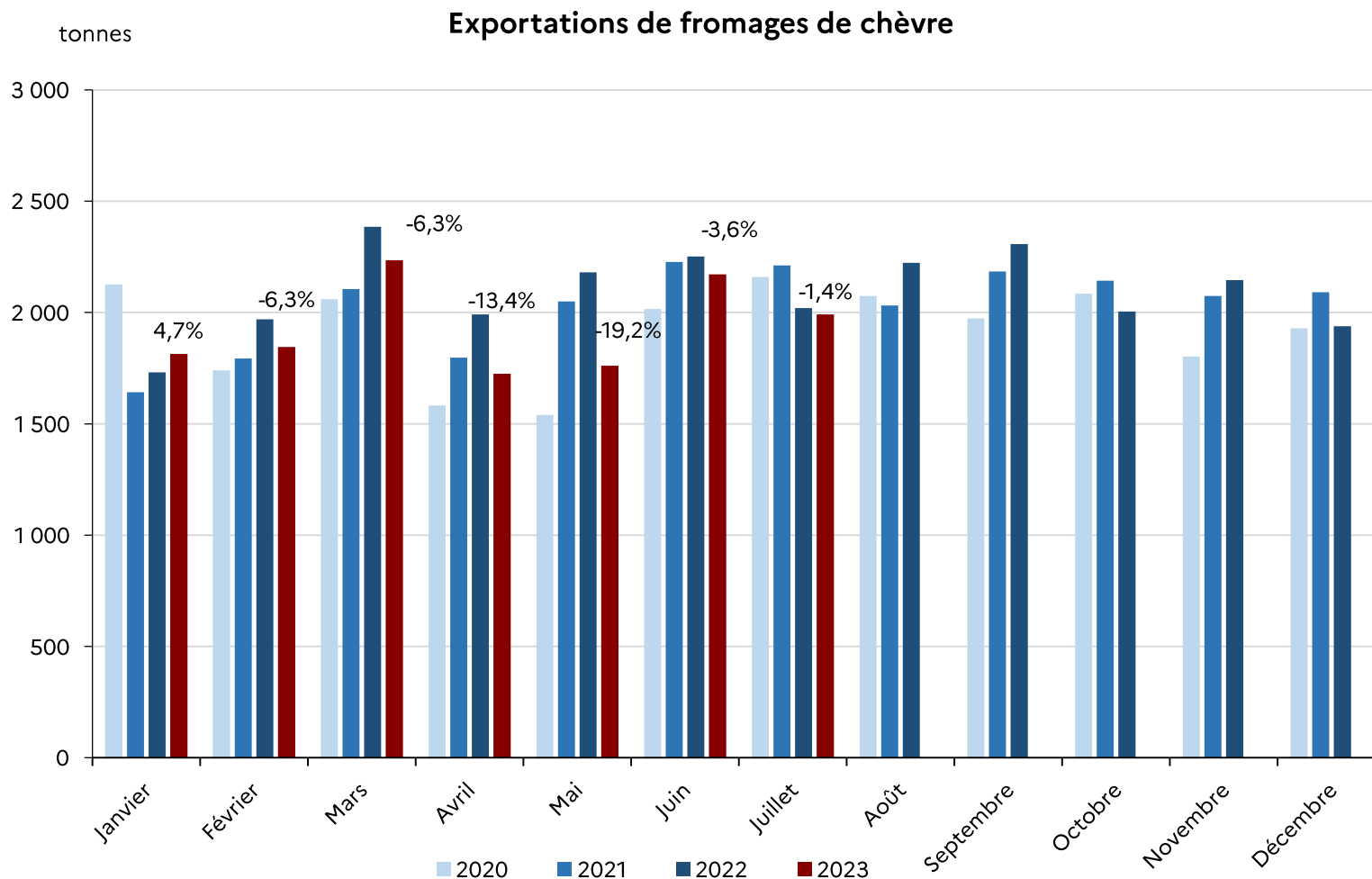
Le solde des échanges en volume s'est dégradé pour les fromages et le beurre, mais s'est amélioré pour les autres produits.

Évolution des échanges français de produits laitiers - Cumul 7 mois



Source : FranceAgriMer d'après douane française.

De janvier à juillet, les exportations de fromages de chèvre ont fléchi de 6,8 % par rapport aux 7 premiers mois de 2022.



Source : FranceAgriMer d'après Enquête mensuelle laitière SSP-FranceAgriMer



**RÉPUBLIQUE
FRANÇAISE**

*Liberté
Égalité
Fraternité*



FranceAgriMer

ÉTABLISSEMENT NATIONAL
DES PRODUITS DE L'AGRICULTURE ET DE LA MER

PERSPECTIVES POUR LES PROCHAINS MOIS

- La hausse des prix a globalement pénalisé la consommation, mais l'inflation tend à se réduire
- La production au ralenti en 2023 pour l'ensemble des filières
- La baisse de la demande a contribué à diminuer les importations en viande

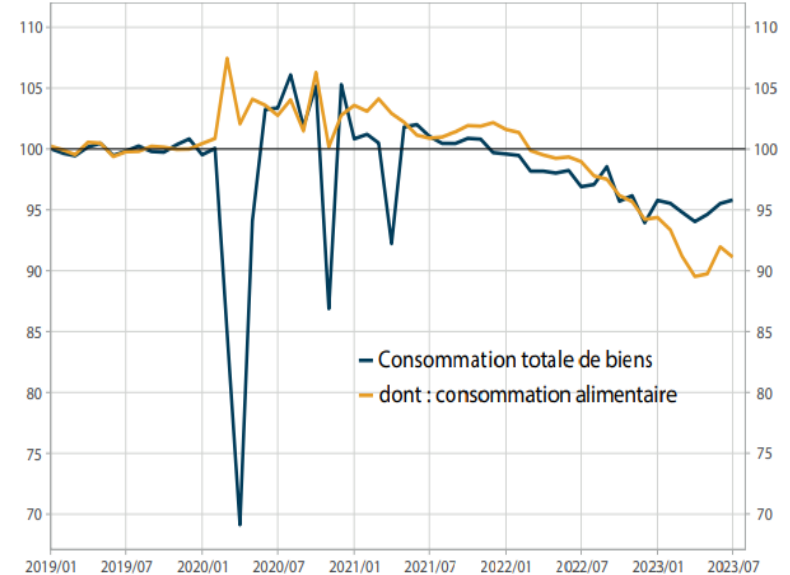
Dans ce contexte, quelles perspectives ?

- Les regains de pression sur l'énergie accentuent ponctuellement l'inflation et les coûts de production (hausse en août 2023), sans retrouver les dynamiques observées en 2021/2022
- Le recul de l'inflation devrait favoriser les achats alimentaires au 2^e semestre 2023
- Une baisse du cheptel bovin qui tend à s'infléchir. Vers une stabilisation ?
- Après une accalmie des importations en 2023, vers une reprise des importations ?

CONCLUSION ET PERSPECTIVES

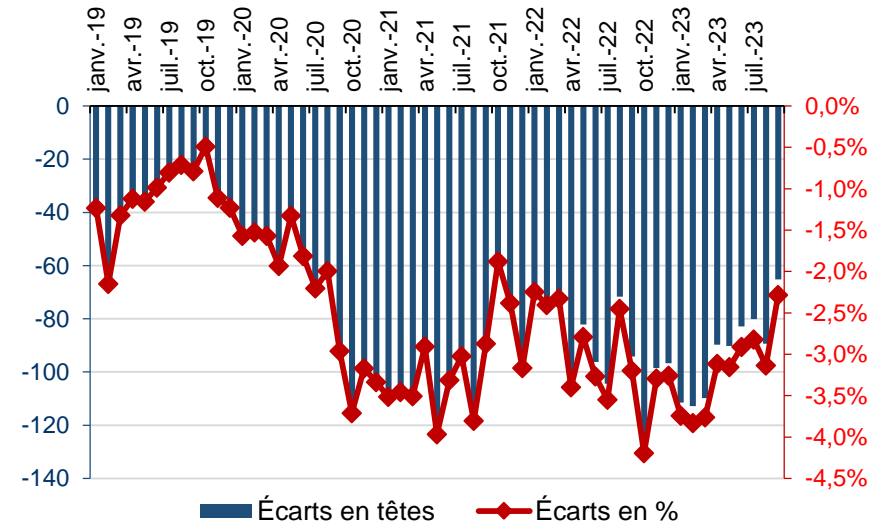
Consommation mensuelle des ménages en biens (en volume)

(Base 100 -2019)



Source : INSEE

Évolution du cheptel de femelles laitières de plus de 36 mois



Source : FranceAgriMer d'après BDNI



**RÉPUBLIQUE
FRANÇAISE**

*Liberté
Égalité
Fraternité*



FranceAgriMer

ÉTABLISSEMENT NATIONAL
DES PRODUITS DE L'AGRICULTURE ET DE LA MER

MERCI POUR VOTRE ATTENTION