



**RÉPUBLIQUE  
FRANÇAISE**

*Liberté  
Égalité  
Fraternité*



**FranceAgriMer**

ÉTABLISSEMENT NATIONAL  
DES PRODUITS DE L'AGRICULTURE ET DE LA MER

# État du vignoble à fin juin 2024

**Conseil Spécialisé Vin  
10 Juillet 2024**



Vin et cidre

# Phénologie de la vigne : Un retard dû à une météo maussade.

- Stade moyen variable selon les bassins : la météo très fluctuante a entraîné un développement ralenti des grappes.
  - Ainsi selon les bassins la nouaison a été atteinte ou bien le stade taille de pois 4-5mm.
  - Les secteurs les plus précoces (comme en Provence) sont en fermeture de grappe.
  - Les secteurs les plus tardifs (en Vallée du Rhône ou en Champagne) sont en fin de floraison.
- Léger retard semble se dessiner par rapport à 2023. Pour rappel à cette période en 2023 le stade moyen atteint était la véraison, avec pour les secteurs les plus tardifs le stade taille de pois
- Les températures annoncées en hausse devraient permettre une accélération dans le développement des grappes.

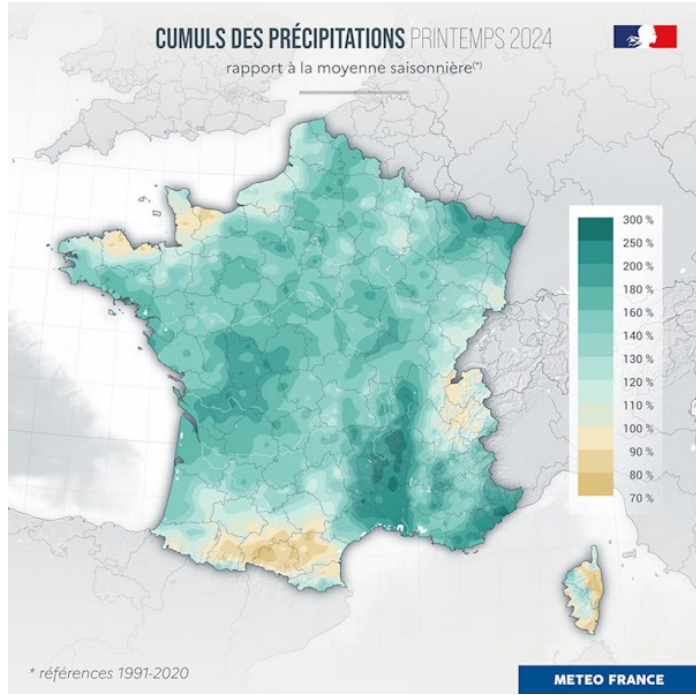
Sources: Bulletins de Santé des Végétaux 2024

# Météorologie : l'un des printemps les plus pluvieux

- De nombreux épisodes pluvieux depuis fin avril sur l'ensemble du territoire, avec des températures qui peinent à augmenter. Cela entraîne un développement ralenti des vignes, augmente les risques de maladies (notamment fongiques), et entraîne parfois de l'asphyxie racinaire.
- En juin : un redoux en début de mois, rapidement remplacé par de nouveaux épisodes pluvieux. Actuellement les températures repartent à la hausse sur l'ensemble du territoire, avec cependant des risques d'orages.
- Grêle et Gel : différents épisodes entre avril et juin, ayant occasionné des impacts variables selon les vignobles et les secteurs.

Sources: Bulletins de Santé des Végétaux 2024

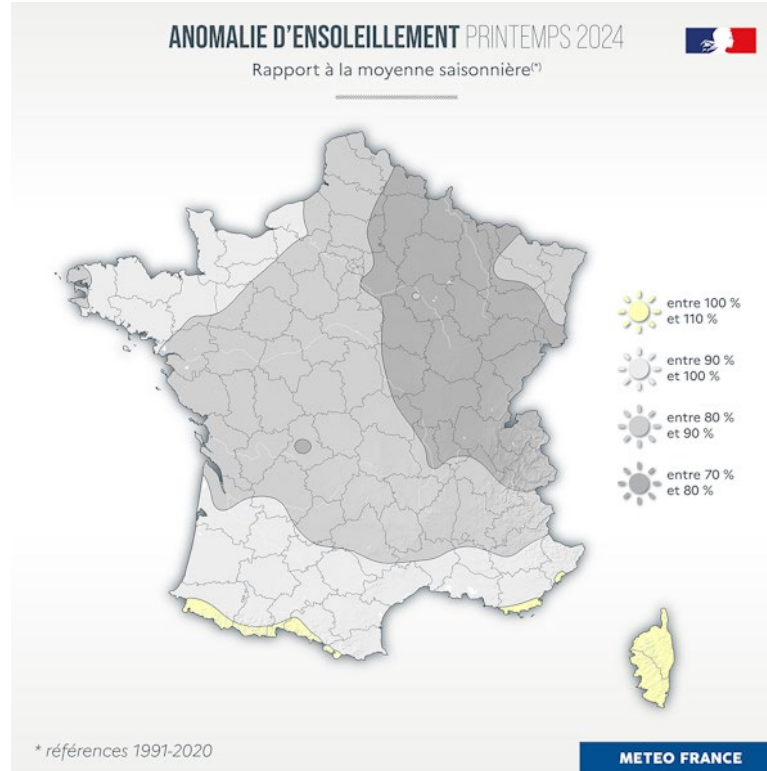
# Météorologie : l'un des printemps les plus pluvieux



- Une majorité du territoire concerné par un surplus de précipitations.
- Seul exception: Sud-Ouest en-dessous des moyennes saisonnières.

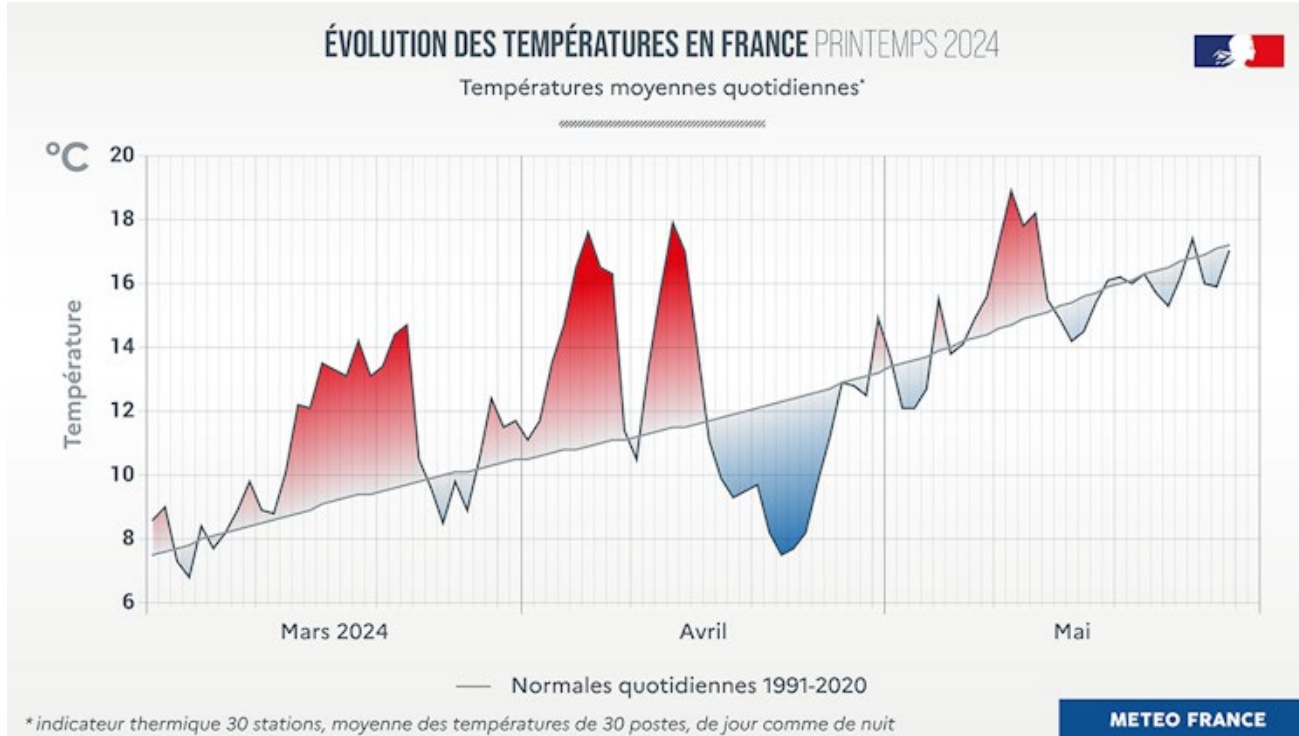
Sources: Météo France

# Météorologie : Un déficit global d'ensoleillement



Sources: Météo France

# Météorologie : des températures élevées pour la saison

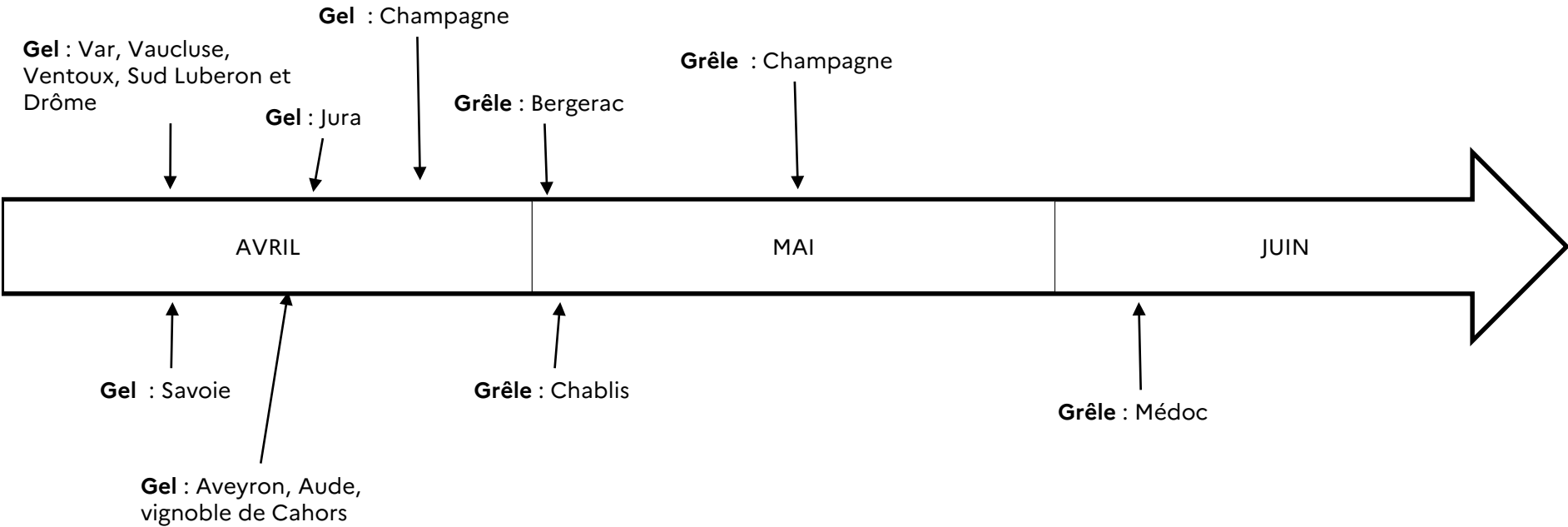


Sources: Météo France

# Météorologie : Grêle et Gel état des lieux

- De nombreux épisodes de grêles et vagues de gel ont eu lieu entre avril et juin.
- Les vignobles au Sud du territoire ont été les principaux touchés mais des dégâts sont aussi répertoriés dans le Jura, la Champagne ou encore la Savoie.
- Actuellement il n'y a que des estimations des pertes dans la presse et les Bulletins de Santé des Végétaux.

# Météorologie : Principaux épisodes de gel et de grêle



Sources: Presse spécialisée



# Météorologie : Grêle et Gel état des lieux

## PACA : 2 épisodes de gel (18-19 et 23-24 avril)

- Var : en moyenne 77% de perte sur 3000 ha de touché.
- Vaucluse : jusqu'à 100% de pertes sur certaines parcelles.
- Ventoux : au moins 30% de destruction du vignoble.
- Sud Luberon et Drôme également touchés.

## Occitanie :

- Aveyron et Aude : gelées du 18 au 21 avril. Impacts variables selon les parcelles: jusqu'à 80% de pertes pour l'AOP Entraygues – le fel & Estaing.
- Pertes d'environ 40-50% en moyenne sur les secteurs touchés.
- Secteur de Cahors : gel du 18 au 19 avril : 90% du vignoble touché (4000 ha). Pertes très variables selon les parcelles : de 20 à 100%.
- Tarn-et-Garonne, Haute-Garonne et le Tarn: gel du 18 au 19 avril: 30% des parcelles ont été impactées.

## Bergerac : Grêle le 5 mai

- 2264 ha touchés : dégâts sur parcelles : entre 20 et 100%.

Sources: Bulletins de Santé des Végétaux 2024 et Presse spécialisée

# Météorologie : Grêle et Gel état des lieux

## Médoc : grêle le 18 juin

- Quasiment 2000 ha de touchés avec des dégâts allant de 30 à 90% selon les parcelles.
- Des problèmes de coulures sont susceptibles d'apparaître à la suite.

## Jura: Gel dans la nuit du 23 au 24 avril

- 40% du vignoble présente de lourds dégâts.
- Seulement 25% du vignoble est indemne.
- Annonce d'une récolte 2024 aussi faible qu'en 2017.

## Chablis : grêle du 1<sup>er</sup> au 2 mai

- 1000 à 1500 ha touchés avec des dégâts allant de 20 à 90%.

## Savoie : gel fin avril

## Champagne : gelées fin avril et grêle la 12 mai

- 9 % de pertes des bourgeons primaires suite au gel.
- 70% de perte du potentiel de récoltes sur les 500 ha de l'Aisne touchés.

Sources: Bulletins de Santé des Végétaux 2024 et Presse spécialisée

# État sanitaire du vignoble : Des maladies fongiques accrues

- Les conditions météo depuis mai ont été très favorable au développement du **Mildiou** qui touche plus ou moins fortement l'ensemble des vignobles. Le risque s'est accru tout au long du mois de mai avec les différents épisodes pluvieux. Les premiers symptômes sur grappe ont été relevé début juin. Actuellement le risque est toujours fort d'autant plus que les vignes sont encore en majorité dans des stades de développement sensibles.
  - Dans certains bassins situation qualifiée d'inédite (ex :Champagne), ou encore une « phase épidémique » (dans l'Hérault et le Gard).
- **L'oïdium** se développe également depuis 2 mois, mais les températures parfois trop douce freine sa progression dans certains secteurs. Ainsi la plupart du temps ce sont les parcelles historiquement sensibles qui présentent des symptômes. Certains bassins sont néanmoins plus touché que d'autre, comme par exemple le Languedoc-Roussillon qui présente la maladie sur tous les secteurs.
- **Black-Rot** : Les conditions ont été favorables durant tout le mois de mai au développement de la maladie. En revanche depuis début juin la maladie est en phase de stagnation avec peu d'évolution dans les vignobles. Quelques secteurs présentent tout de même des symptômes sur grappes (notamment Sud-Ouest, Nouvelle-Aquitaine ,Mâconnais et Beaujolais)

Sources: Bulletins de Santé des Végétaux 2024

# État sanitaire du vignoble : Peu d'observation d'insectes

- A l'inverse des maladies cryptogamiques, les conditions météo n'ont pas été favorables au développement des populations d'insectes.
- Sur l'ensemble des bassins on relève donc peu de présence d'eudémis, de cicadelle ou encore de cochylys. Les divers captures et observations de glomérules ne dépassent pas les seuils de risques.
- Flavescence Dorée : Fin juin les cicadelles et larves sont observables dans les différents vignobles. Certains secteurs présentent des symptômes. Les traitements obligatoires (arrêtés préfectoraux) sont en cours sur l'ensemble des vignobles.

# État sanitaire du vignoble : Pour résumer

- **Fort développement des maladies cryptogamiques** jusqu'à présent. Le risque reste élevé car les vignes sont encore à un stade de forte sensibilité. De plus la hausse des températures et le maintiens d'un certain niveau d'humidité seront favorables à de nouvelles contaminations et aux développement des symptômes.
- Une **pression faible en revanche des insectes** cette année. Les vols d'Eudémis ont été perturbés par la météo. De même les observations de glomérules restent peu élevées.

# État sanitaire du vignoble : exemple situation de quelques vignobles

- **Champagne :**

- **Mildiou** : le réseau de surveillance présente désormais 100% des parcelles touchées sur feuille, avec une forte intensité (50% des ceps touchés pour un tiers des parcelles). De même la moitié des grappes est désormais touchée. Depuis début mai les contaminations s'enchainent et les différents cycles d'incubation entraîne l'observation de nouveaux symptômes toutes les semaines. Le niveau de contamination est qualifié « d'inédit ».
- **Oïdium** : Bien que les vignes soient encore en période de sensibilité, très peu de symptômes sont observés pour le moment. Fin juin les observations sur grappes débutent.

# État sanitaire du vignoble : exemple situation de quelques vignobles

- **Languedoc-Roussillon**

- **Mildiou** : L'ensemble du bassin est touché. Les conditions météo de juin maintiennent une pression forte sur les vignes, avec un développement de rot gris et brun sur grappe. La situation semble se stabilisé dans l'Hérault, certaines parcelles présentent tout de même des pertes de 10 à 50%. Dans l'Aude et le Gard présentent de nouveaux symptômes. La maladie est en phase épidémique sur toute la région.
- **Oïdium** : La maladie est présente sur l'ensemble du bassin, principalement sur les cépages sensibles (Chardonnay, Carignan). La fréquence d'observation de la maladie augmente chaque semaine, et les grappes sont touchées.
- **Black Rot** : Fin juin très peu de symptômes sont répertoriés. Ponctuellement ils sont observée sur grappe. La maladie est en phase de stagnation.
- **Tordeuse de la vigne** : L'amélioration des condition météo fin juin s'accompagne d'une hausse des captures d'insectes (Eudémis et Pyrale) dans certains secteurs (dégât significatif observés en Pyrénées Orientales), où le risque augmente. Globalement la présence des insectes restent faible à l'échelle de la région.

**Sources:** Bulletins de Santé des Végétaux 2024



**RÉPUBLIQUE  
FRANÇAISE**

*Liberté  
Égalité  
Fraternité*



FranceAgriMer

ÉTABLISSEMENT NATIONAL  
DES PRODUITS DE L'AGRICULTURE ET DE LA MER

Direction Marchés Etudes et Prospective

10/07/2024