



**RÉPUBLIQUE  
FRANÇAISE**

*Liberté  
Égalité  
Fraternité*



**FranceAgriMer**

ÉTABLISSEMENT NATIONAL  
DES PRODUITS DE L'AGRICULTURE ET DE LA MER

# FILIÈRE LAIT DE BREBIS : INDICATEURS DE CONJONCTURE

Conseil spécialisé Ruminants Lait & Viande  
18 mars 2025

# Faits marquants

## La collecte de lait de brebis est en baisse sur la campagne 2023/24

D'octobre 2023 à septembre 2024, à 286,7 millions litres de lait, la collecte nationale de lait de brebis a diminué de 3,0 % par rapport à la campagne précédente. Le repli de la collecte est dû à la diminution des livraisons en Occitanie (- 3,4 %). En revanche, les volumes collectés sont restés stables en Nouvelle-Aquitaine et en Corse. Le nombre de livreurs a diminué en Occitanie (- 1,3 %) et en Corse (- 5,4 %) tandis qu'il est resté stable en Nouvelle-Aquitaine. Au global, sur la campagne 2023-2024 le nombre de livreurs a diminué de 1,2 %. À l'instar de la collecte, les fabrications de fromages ont reculé de 1,5 % sur l'ensemble de la campagne 2023-24. Toutefois, des dynamiques différentes ont été observées selon les différents types de fromages : Roquefort (- 6,5 %), PPNC (- 1,1 %) et l'Ossau-Iraty (+ 0,2 %).

## Une consommation de produits au lait de brebis de nouveau en repli en 2024 malgré une hausse des prix moins soutenue qu'en 2023

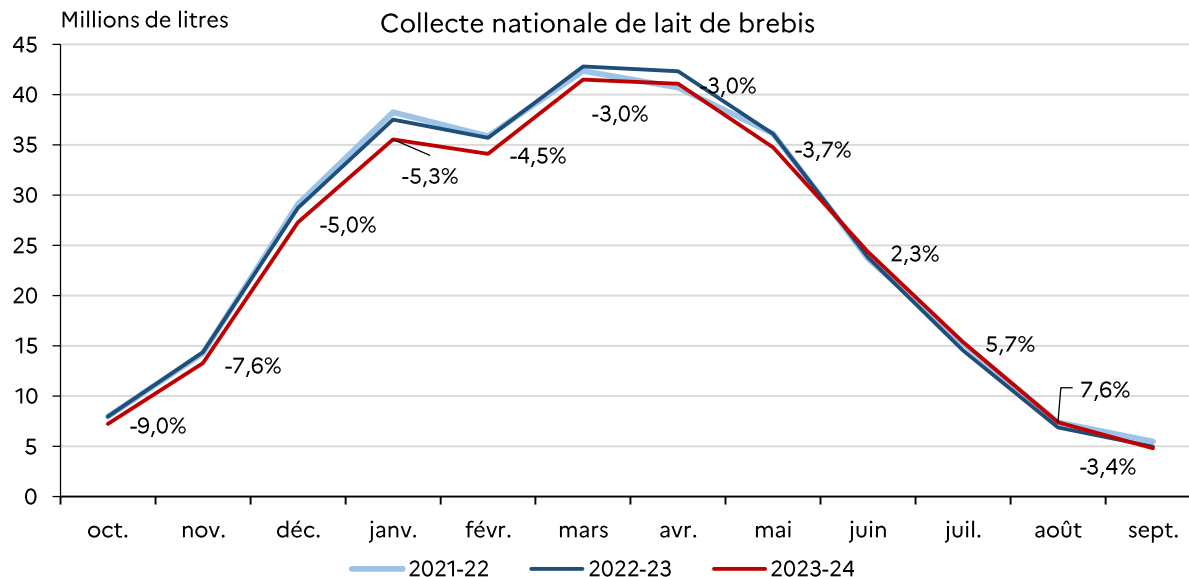
Sur l'ensemble de l'année 2024, les achats des ménages français en produits au lait de brebis ont nettement reculé pour les fromages et les ultra-frais respectivement de 3,1 % et de 7,0 %. Les achats de lait de brebis ont fléchi de 2,0 % par rapport à 2023.

## Le ralentissement des coûts de production sur la campagne 2023/24

L'Ipampa lait de brebis a atteint 126,6 points en moyenne sur la campagne 2023-24, en baisse de 4,2 % par rapport à la campagne précédente. La baisse de l'IPAMPA lait de brebis est principalement liée au reflux des prix des aliments achetés, enregistrant une diminution de 10,3 % sur la même période.

# COLLECTE NATIONALE DE LAIT DE BREBIS

Avec 286,7 millions litres de lait de brebis, la collecte a été en baisse de 3,0 % (- 8,1 millions de litres) sur la campagne 2023-2024. Dans le même temps, le nombre de livreaux a diminué de 1,2 %.



La collecte du mois de février a été corrigée et ramenée à 28 jours.

Source : FranceAgriMer d'après enquête mensuelle laitière SSP - FranceAgriMer

# COLLECTE NATIONALE DE LAIT DE BREBIS

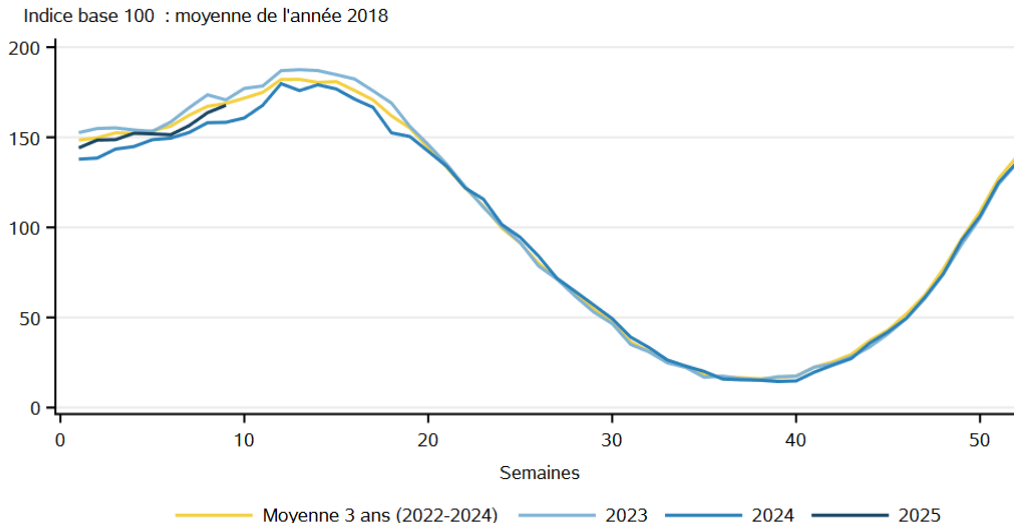
La collecte de lait de brebis cumulée a été dynamique sur les 9 premiers semaines de 2025, enregistrant une hausse de 4 % par rapport à 2024.

Semaine n°9, du 24/02/2025 au 02/03/2025

Évolution cumul (2025/2024) : 4,0%

Évolution S9 (2025/2024) : 6,0%

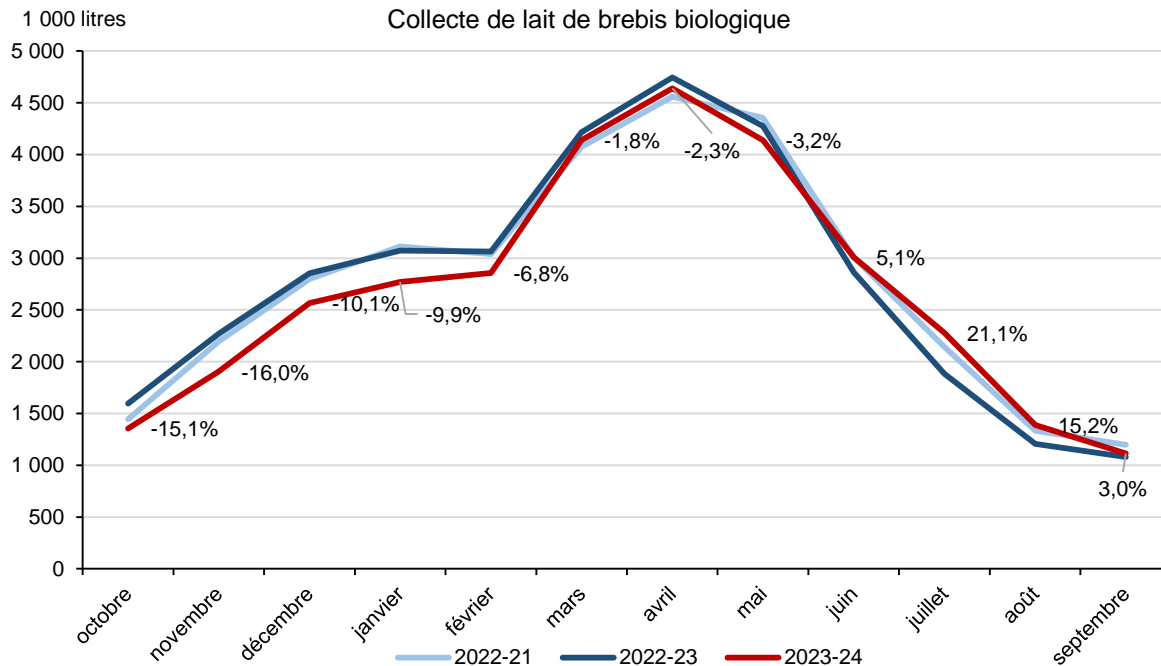
## Volume collecte lait de brebis



Source : FranceAgriMer d'après enquête mensuelle laitière SSP - FranceAgriMer

# COLLECTE DE LAIT DE BREBIS BIOLOGIQUE

Avec près de 32,1 millions de litres cumulés sur les 12 mois de la campagne 2023-24, la collecte de lait de brebis biologique s'est repliée de 3,0 % par rapport à la campagne 2022-23.

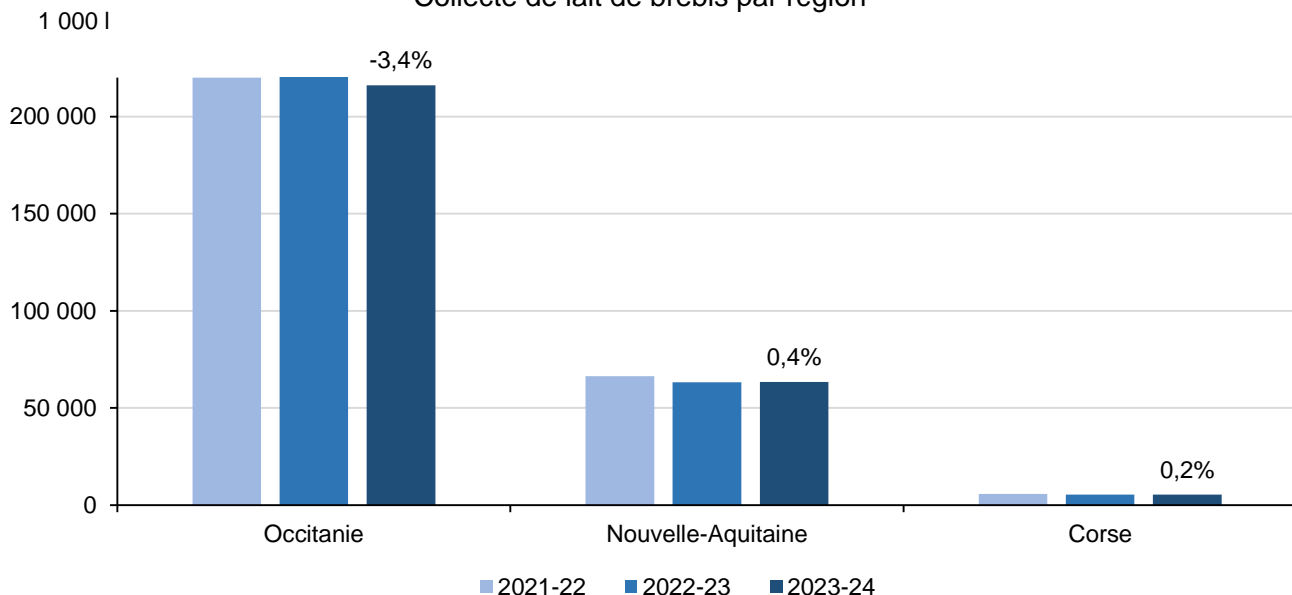


Source : FranceAgriMer d'après enquête mensuelle laitière SSP - FranceAgriMer

# COLLECTE DE LAIT DE BREBIS PAR RÉGION

Sur les 12 mois de la campagne 2023-2024, la collecte a baissé en raison de la diminution des livraisons en Occitanie (- 3,4 %, soit - 7,7 millions de litres). En revanche, les volumes collectés se sont maintenus en Nouvelle-Aquitaine et en Corse. Parallèlement, le nombre de livreurs a diminué en Occitanie (- 1,3 %) et en Corse (- 5,4 %) tandis qu'il est resté stable en Nouvelle-Aquitaine.

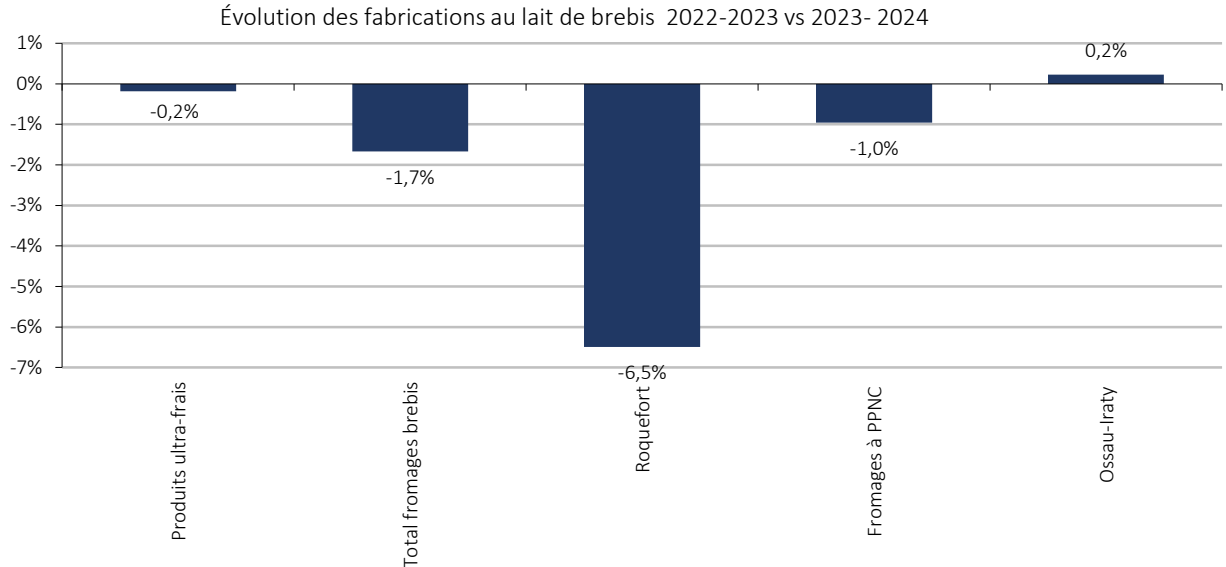
Collecte de lait de brebis par région



Source : FranceAgriMer d'après enquête mensuelle laitière SSP - FranceAgriMer

# FABRICATIONS DE PRODUITS AU LAIT DE BREBIS

Entre octobre 2023 et septembre 2024, les fabrications de fromages au lait de brebis ont de nouveau reculé (- 1,7 %) comparées à la campagne précédente. Parallèlement, celles de produits ultra-frais se sont maintenues.

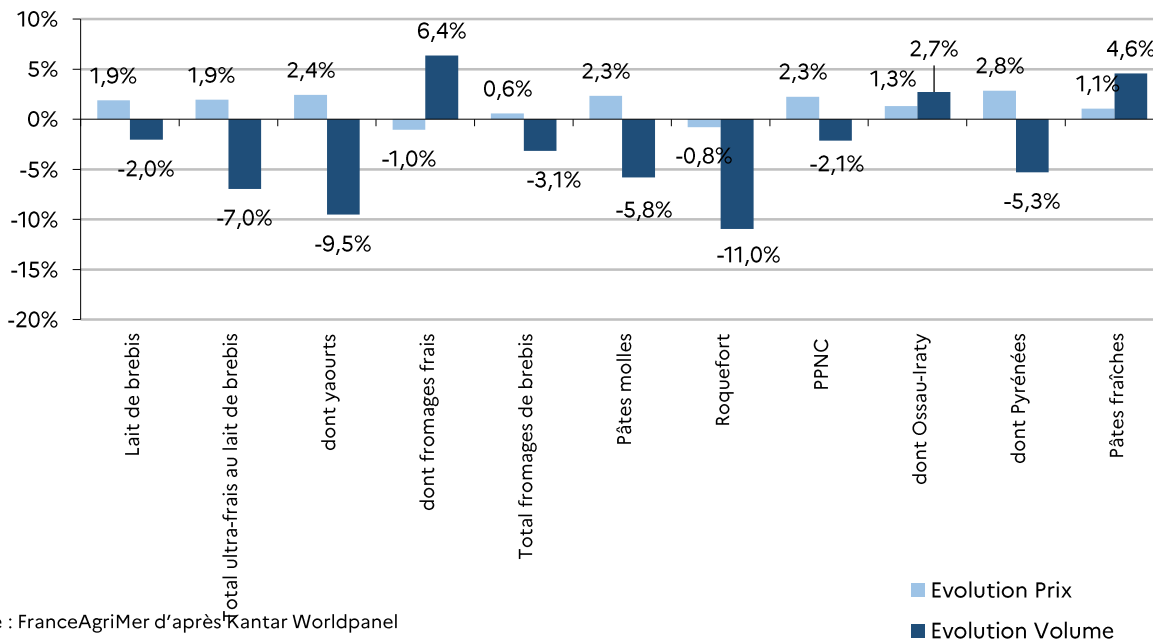


Source : FranceAgriMer d'après enquête mensuelle laitière SSP - FranceAgriMer

# CONSOMMATION DE PRODUITS AU LAIT DE BREBIS

Malgré une hausse de prix moins soutenue qu'en 2023, les achats des fromages au lait de brebis ont poursuivi leur décroissance (- 3,1 %) en 2024, tout comme ceux des ultra-frais (- 7,0 %) en lien avec le décrochage des achats de yaourts de brebis (- 9,5 %), alors que ceux des fromages frais progressaient de 6,4 %.

Évolution des achats des ménages de produits au lait de brebis

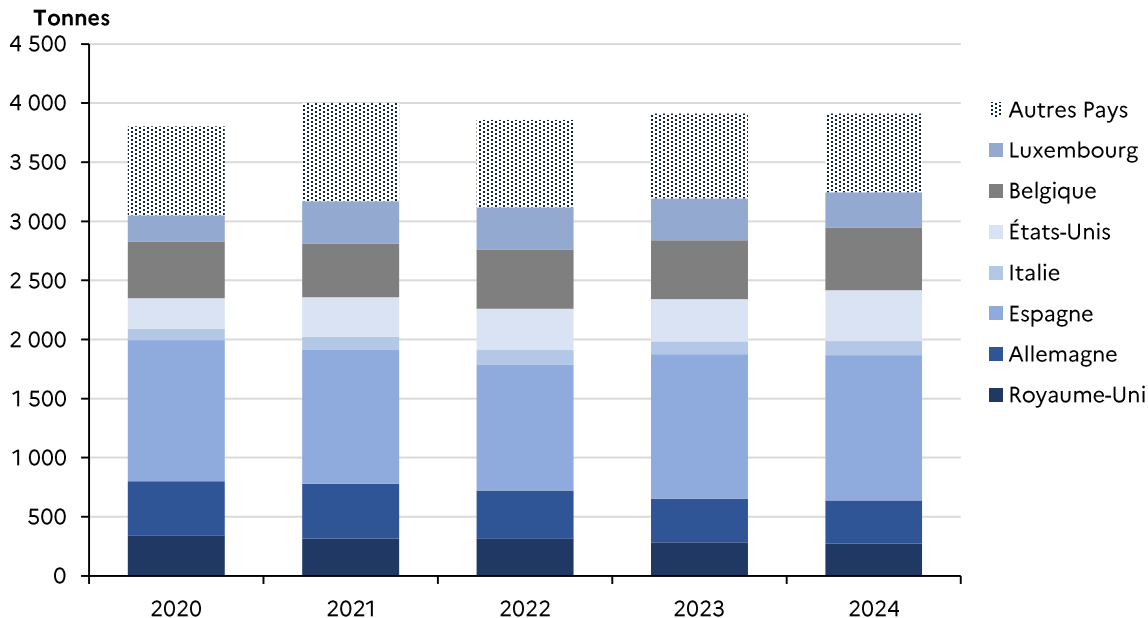


Source : FranceAgriMer d'après Kantar Worldpanel



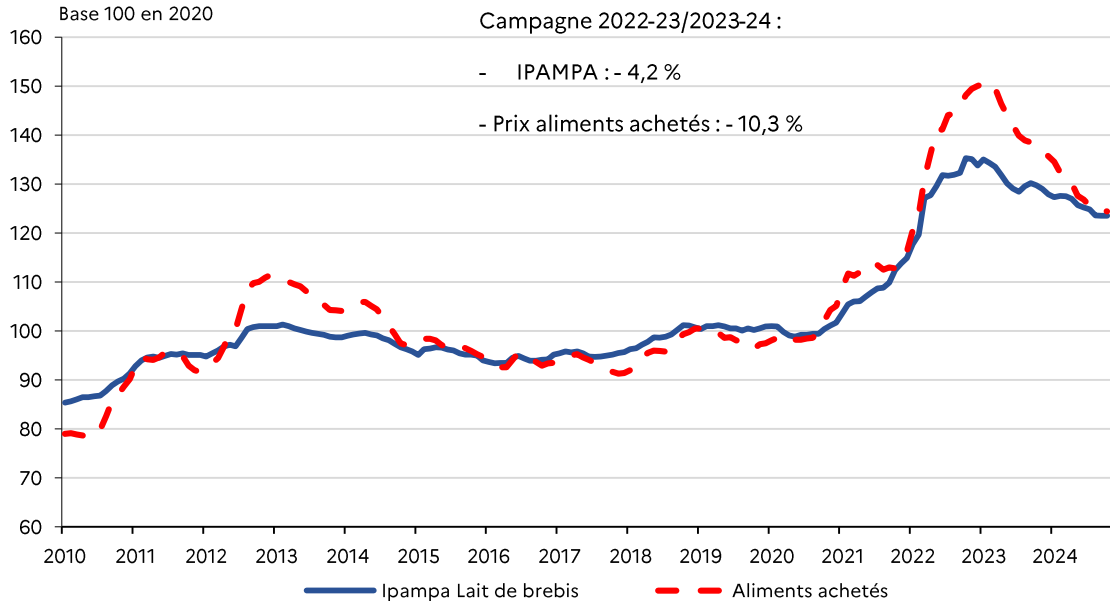
# EXPORTATIONS DE ROQUEFORT

En 2024, les exportations de Roquefort ont atteint 3 900 tonnes, stables par rapport à 2023. Les expéditions ont bondi vers les États-Unis (+ 20,4 %). Elles ont en revanche diminué vers le Royaume-Uni (- 3,4 %) et l'Allemagne (- 1,4 %).



Source : FranceAgriMer d'après douane française

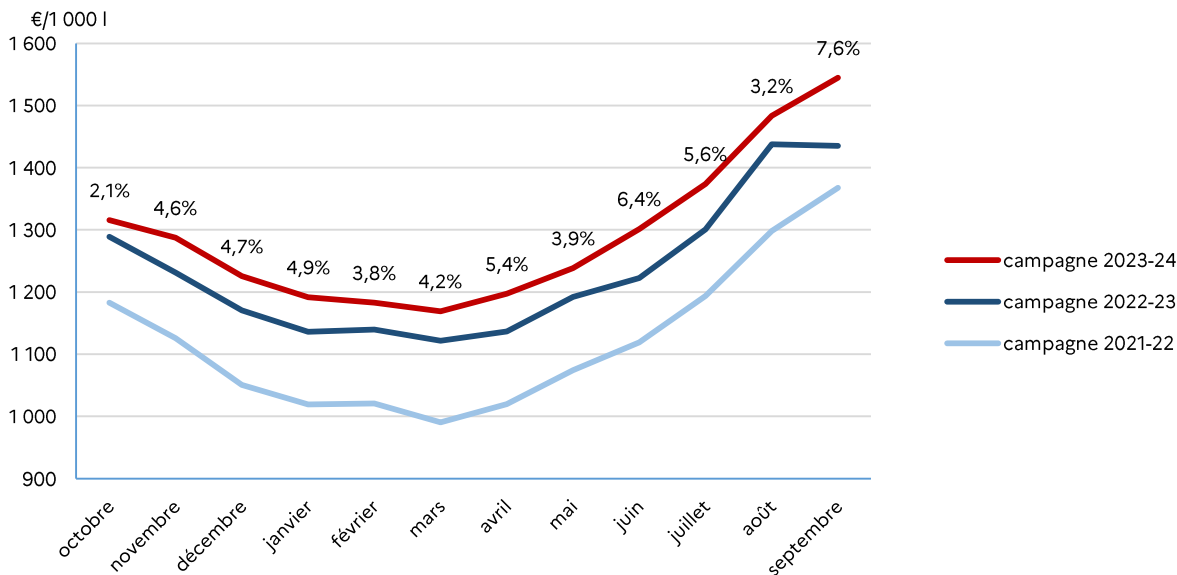
Après une campagne 2022-23 marquée par une nette hausse des charges, l'Ipampa lait de brebis a connu une tendance baissière entre octobre 2023 et septembre 2024. Cette évolution s'explique par la nette baisse du prix des aliments achetés sur la même période.



Source : FranceAgriMer d'après Idele

Le prix réel du lait de brebis a nettement augmenté sur tous les mois de la campagne 2023-2024, par rapport à la campagne 2022-2023. En moyenne sur 12 mois, le prix s'est établi à 1237 €/1 000 l, en hausse de 4,7 %

Evolution du prix réel du lait de brebis par campagne



Source : FranceAgriMer d'après enquête annuelle laitière SSP - FranceAgriMer



**RÉPUBLIQUE  
FRANÇAISE**

*Liberté  
Égalité  
Fraternité*



**FranceAgriMer**

ÉTABLISSEMENT NATIONAL  
DES PRODUITS DE L'AGRICULTURE ET DE LA MER

## Contact

Ali DRIDI

Chargé d'études économiques filière Petits Ruminants

[ali.dridi@franceagrimer.fr](mailto:ali.dridi@franceagrimer.fr)