

Rencontres régionales Grandes cultures Île-de-France

*10 novembre 2010
Montreuil*

SOMMAIRE

- ◆ **POINT I : la récolte 2010**
Points clés, productions, surfaces, rendements, variétés et qualité des blés tendres
- ◆ **POINT II : les collectes**
Évolutions, répartitions par département, par type de collecteur, par produit et type de collecteur
- ◆ **POINT III : la première commercialisation des grains**
Ventilations par destination et moyen de transport
- ◆ **POINT IV : les utilisations**
Farine, betteraves
- ◆ **POINT V : l'intervention orge**
- ◆ **POINT VI : l'aide aux investissements**

◆ **Productions**

- ✓ 3,2 millions de tonnes (- 9 %)

◆ **Surfaces**

- ✓ Céréales : baisse de la sole (- 5%)
- ✓ Oléoprotéagineux : hausse de la sole (+ 13,5 %)

◆ **Rendements**

- ✓ Céréales et oléagineux : baisse par rapport à 2009 (sauf pour le maïs) mais proches des moyennes quinquennales sur 2005-2009
- ✓ Protéagineux : baisse plus marquée aussi bien par rapport à 2009 que par rapport aux moyennes quinquennales

◆ **Qualité des blés tendres**

- ✓ Taux de protéines : 11,9 %, supérieur à l'année précédente

Chiffres-clés 2010 : **Prévisions de productions**

1 - 2

- ◆ **Céréales : 2,8 Mt (- 10 %)**
 - ✓ *Blé tendre : 1,9 Mt (- 9 %)*
 - ✓ *Orges : 0,46 Mt (- 28 %)*
 - ✓ *Maïs : 0,41 Mt (+ 13,5 %)*

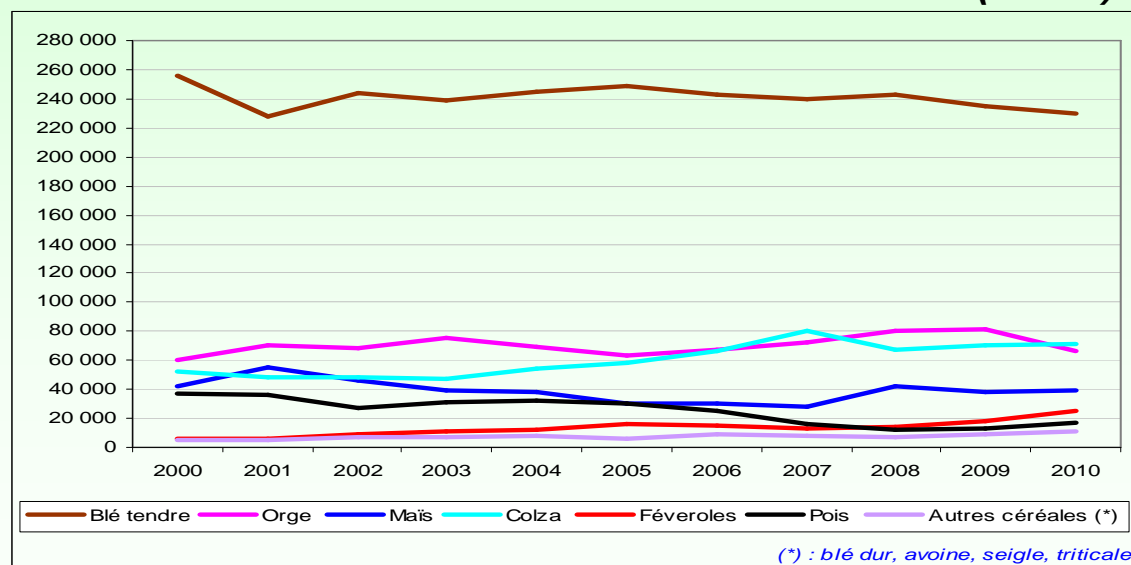
- ◆ **Oléagineux : 0,28 Mt (- 10 %)**
 - ✓ *Colza : 0,26 Mt (- 11 %)*

- ◆ **Protéagineux : 0,17 Mt (+ 2 %)**
 - ✓ *Pois : 0,09 Mt (+ 30 %)*
 - ✓ *Féveroles : 0,08 Mt (- 17 %)*

Chiffres-clés 2010 : Surfaces

- ◆ **Sole totale : 464 660 ha (- 0,8 %)**
 - ✓ Céréales : 346 660 ha (- 5 %)
 - ✓ Oléagineux : 75 600 ha (+ 3 %)
 - ✓ Protéagineux : 42 400 ha (+ 39 %)

◆ Évolution des surfaces entre 2000 et 2010 (en ha)



Source : Agreste Île-de-France, Statistique agricole annuelle

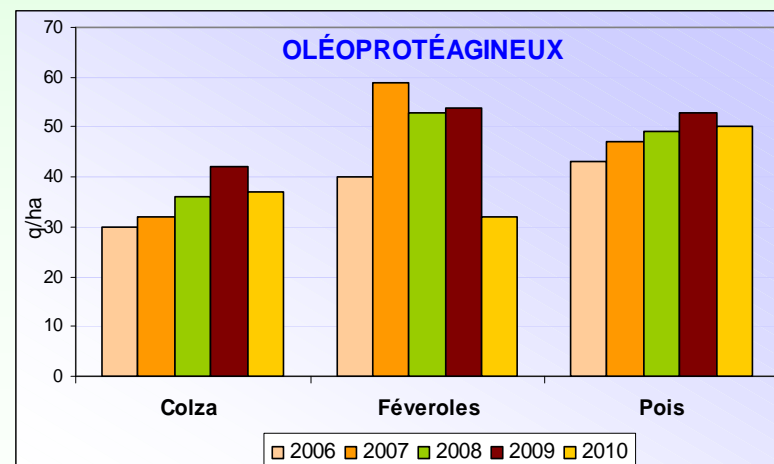
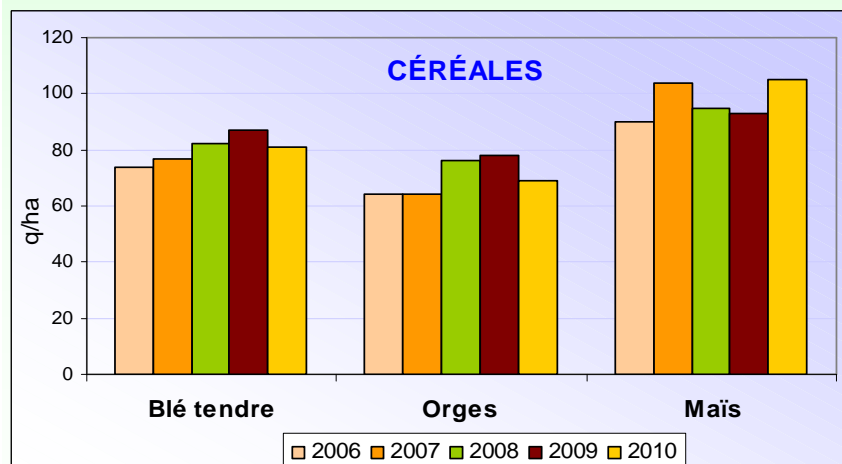
Chiffres-clés 2010 :

Prévisions de rendements

I - 4

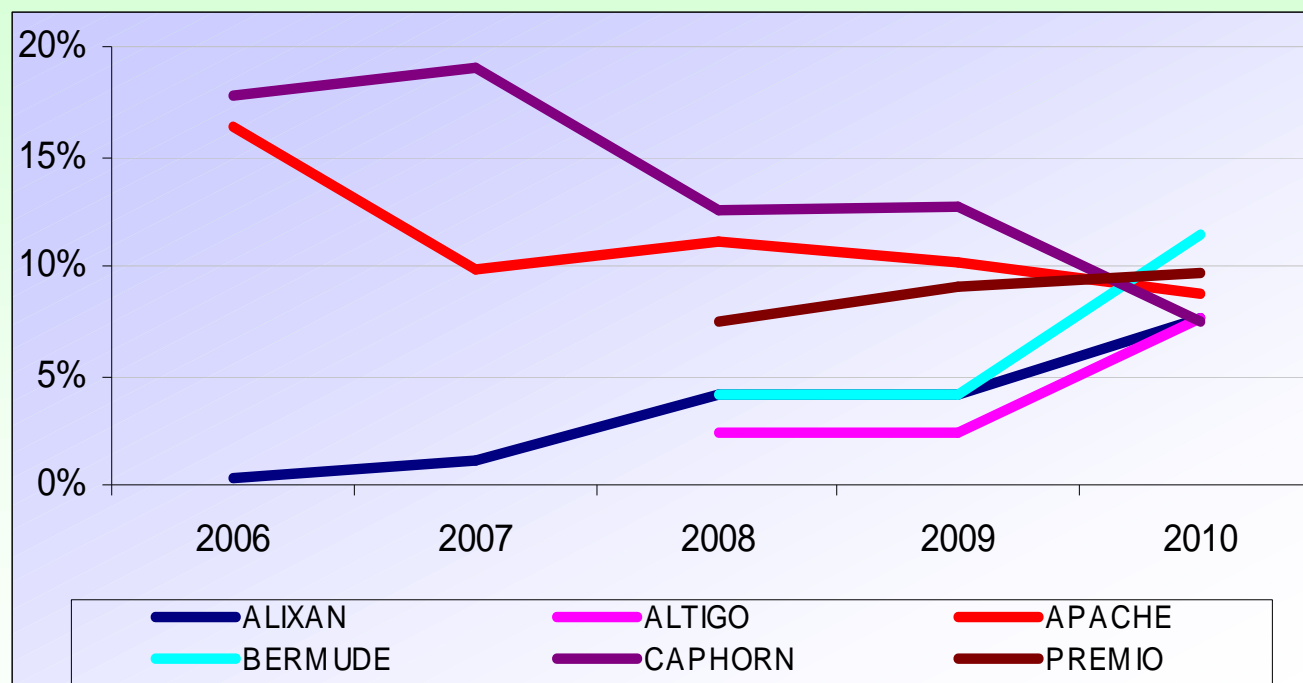
- ◆ Blé tendre : 81 q/ha (- 6 q/ha)
- ◆ Orges : 69 q/ha (- 9 q/ha)
- ◆ Maïs : 105 q/ha (+ 12 q/ha)
- ◆ Colza : 37 q/ha (- 5 q/ha)
- ◆ Féverole : 32 q/ha (- 22 q/ha)
- ◆ Pois : 50 q/ha (- 3 q/ha)

Évolution des rendements entre 2006 et 2010 (q/ha)

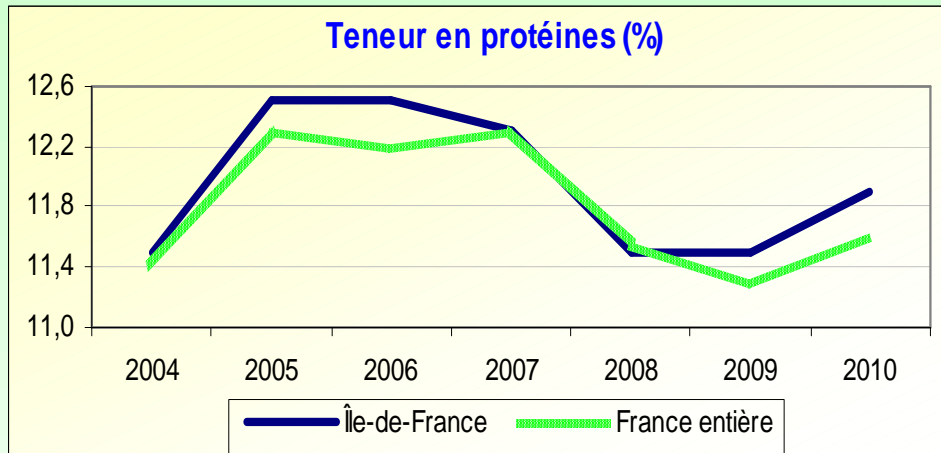


Source : Agreste Île-de-France, Statistique agricole annuelle

◆ Les 6 variétés les plus semées



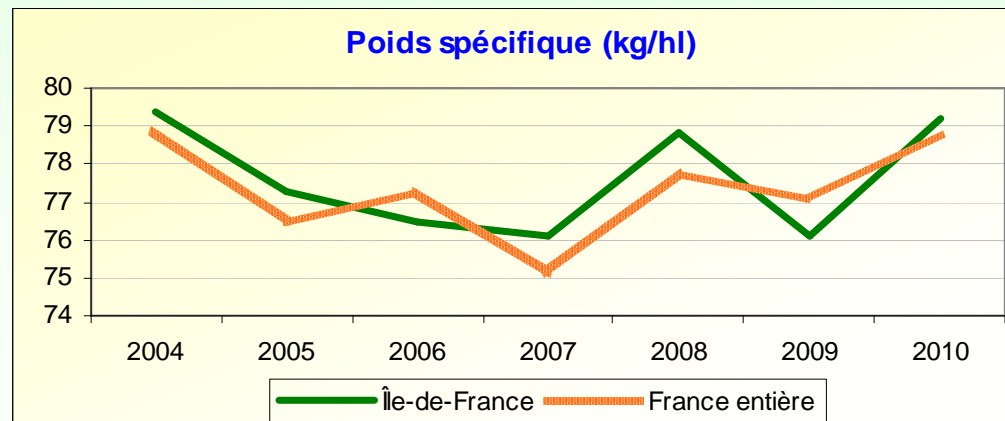
Source : FranceAgriMer



◆ **Protéines : 11,9 %**

Source : FranceAgriMer

◆ **Poids spécifique : 79,2 kg/hl**



Source : FranceAgriMer

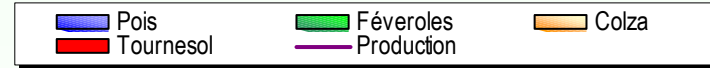
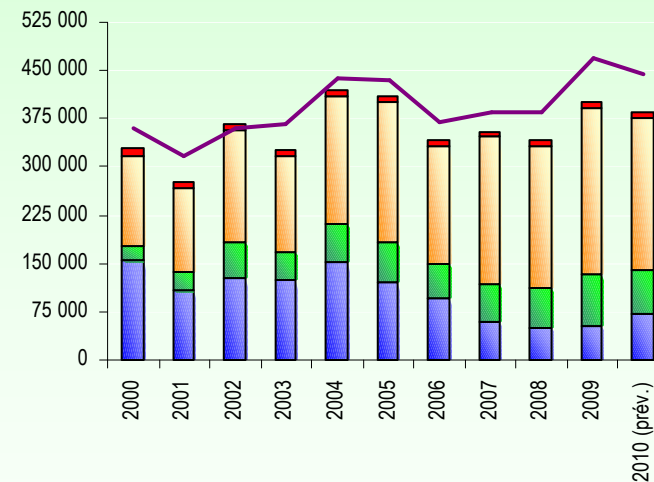
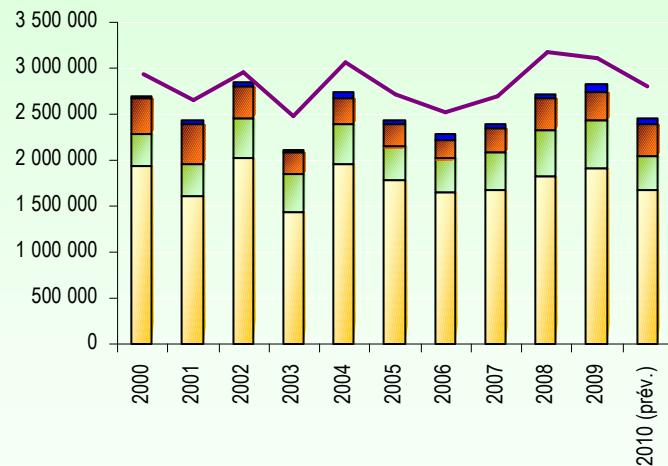
- ◆ *Taux d'humidité : 13,8 %*
- ◆ *Temps de chute de Hagberg : 383 s
(le plus élevé de celui de toutes les régions de France)*
- ◆ *La force boulangère (222) est parmi les meilleures de France*

- ◆ *Prévision de collecte 2010-2011 : 2,8 Mt
(- 12 % par rapport à 2009-2010)*
- ◆ *Rappel collecte 2009-2010 : 3,2 Mt
(+ 5 % par rapport à 2008-2009)*

◆ Évolution de la collecte et de la production

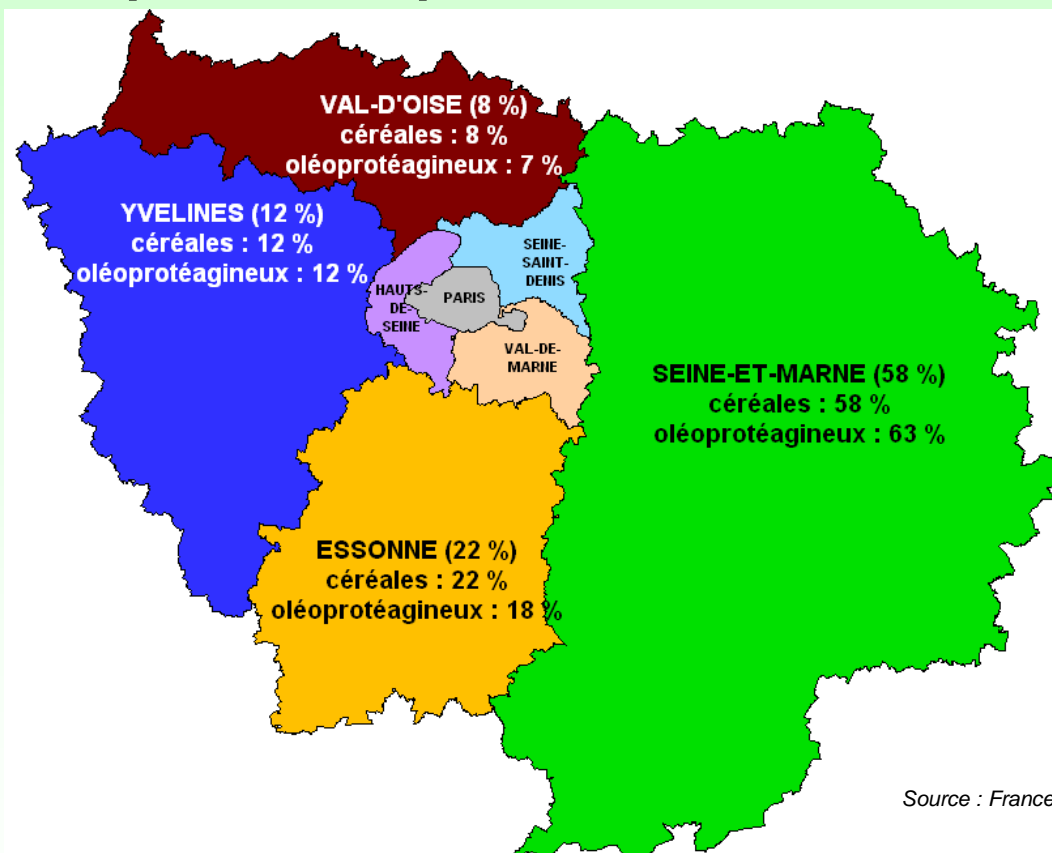
✓ Céréales (t)

✓ Oléoprotéagineux (t)



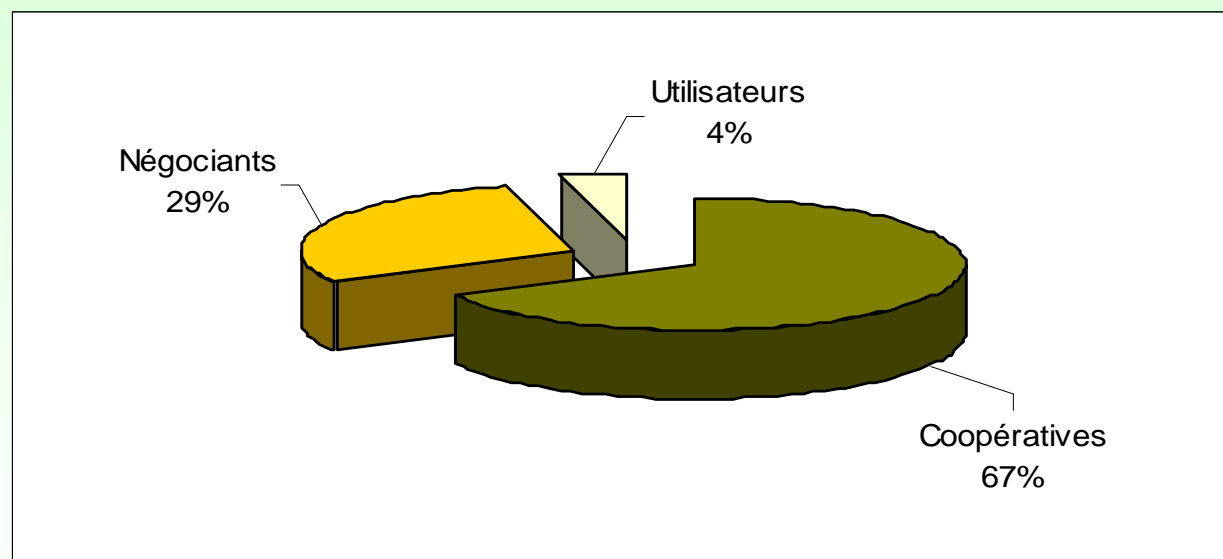
Sources : Agreste Île-de-France, FranceAgriMer Île-de-France

◆ Répartition départementale 2009-2010



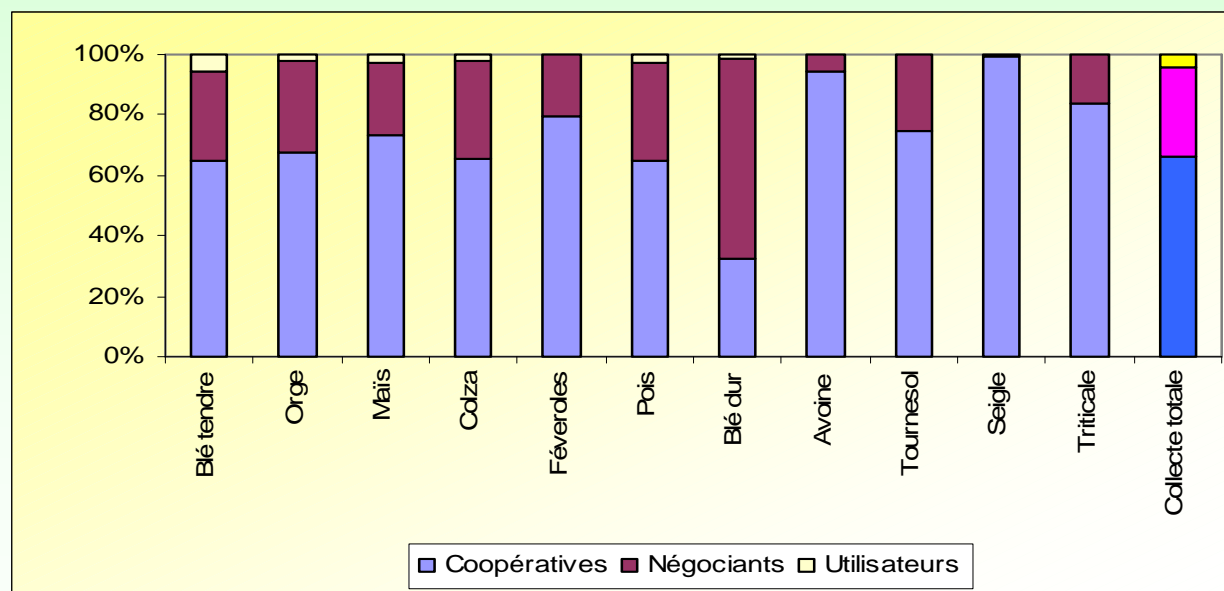
Source : FranceAgriMer

◆ Répartition de la collecte 2009-2010 par type de collecteur



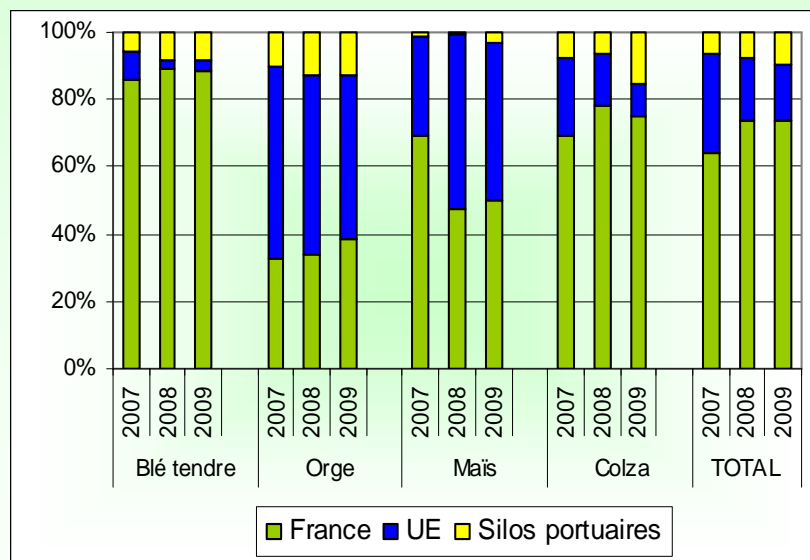
Source : FranceAgriMer

◆ Répartition de la collecte 2009-2010 par produit et type de collecteur



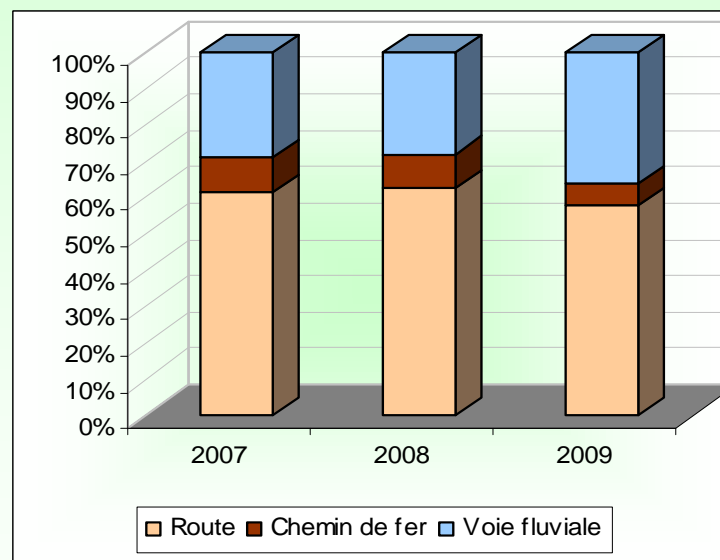
Source : FranceAgriMer

◆ Ventilation par destination des produits



Source : FranceAgriMer

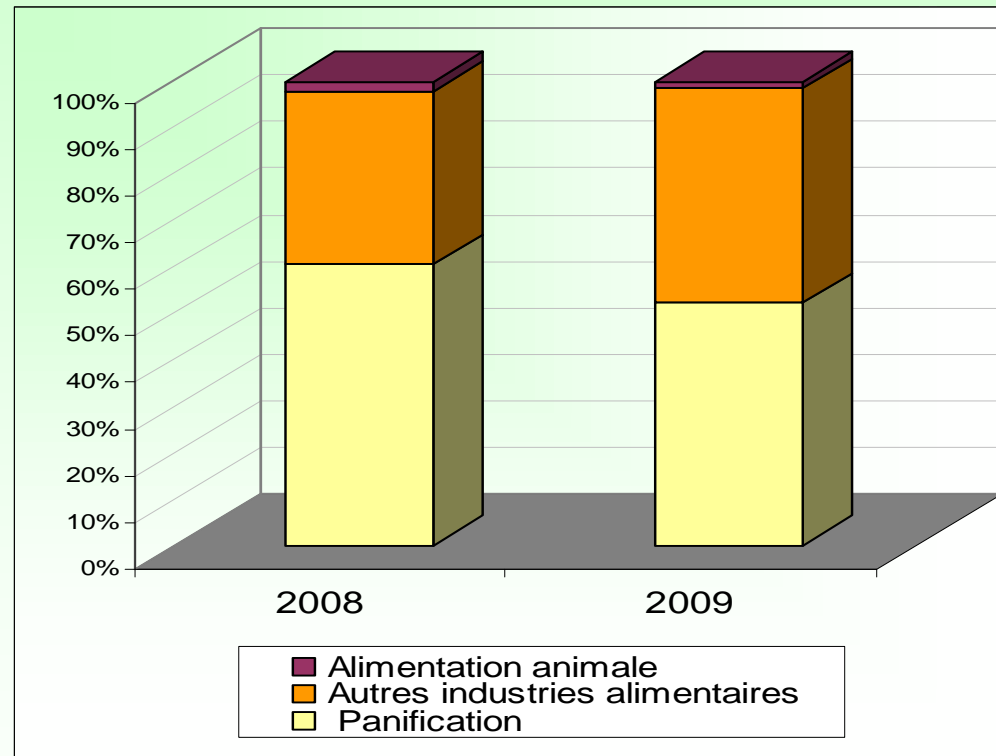
◆ Ventilation par moyen de transport utilisé



Source : FranceAgriMer

◆ Utilisations de farine en Île-de-France

le marché intérieur



Source : FranceAgriMer

◆ Utilisations de farine en Île-de-France SECTEUR PANIFICATION (1)

unité : tonne

Type de farine	Farine sortant d'IDF (1)	Farine entrant en IDF (2)	Farine autoconsommée en IDF (3)	Farine mise en œuvre en IDF (3+1)	Farine consommée en IDF (3+2)
Conventionnelle	110 650	151 070	138 920	249 570	289 990
Bio	4 160 (3,6%)	1 260 (0,8%)	2 540 (1,8%)	6 700 (2,6%)	3 800 (1,3%)
Total (*)	114 810	152 330	141 460	256 270	293 790

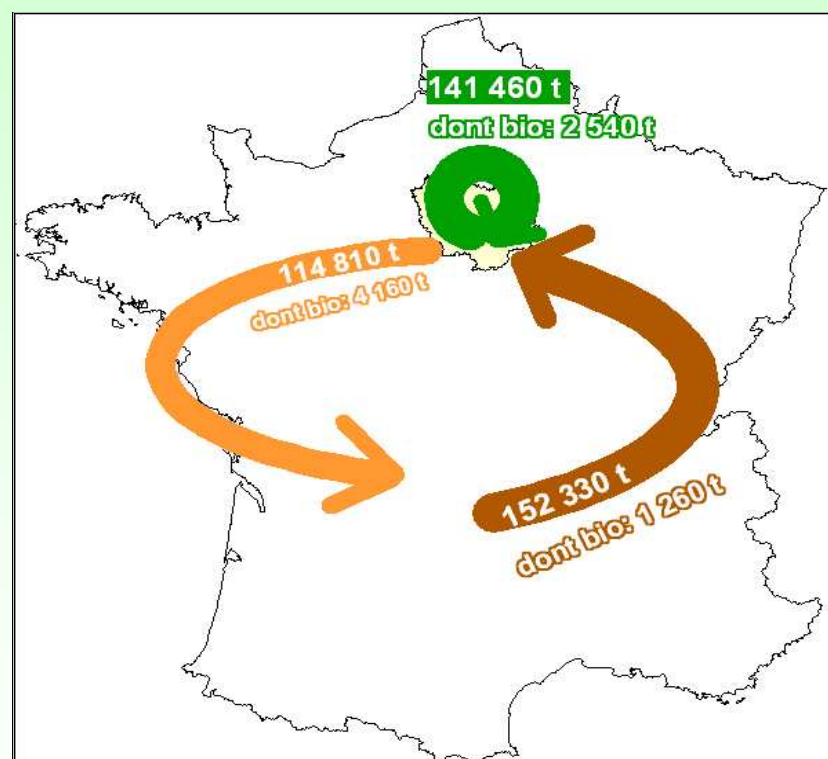
Source : FranceAgriMer

(*) : hors exportations

(1) : le secteur « panification » comprend les boulangeries artisanales, industrielles ainsi que celles des grandes surfaces et du secteur public.

◆ SECTEUR PANIFICATION

Entrées et sorties de farine de l'Île de France



Source : FranceAgriMer

◆ Production de betteraves sucrières en Île-de-France

	2006	2007	2008	2009	2010 (estimations)
Nombre de planteurs	2 055	2 000	1 715	1 687	1 675
Surface (en ha)	38 350	40 515	35 640	38 300	39 300
Rendement moyen (t/ha à 16%)	71,0	83,7	86,0	91,6	86,5
Richesse en sucre (°S)	17,0	18,7	19,8	19,9	18,2

Source : USBIF (Union des syndicats betteraviers d'Île-de-France)

◆ Production de sucre en Île-de-France

2009 : 177 650 tonnes,
soit + 34 % par rapport à 2008 (132 654 tonnes)

- ◆ **46 541 tonnes d'orge ont été réellement prises en charge à l'intervention en 2010 en Île-de-France**

	Île-de-France	%	France	%	Poids de l'Île-de-France
Quantités offertes	65 880	100%	1 279 418	100%	5%
Quantités réellement prises en charge	46 541	71%	928 913	73%	5%
Quantités refusées	15 380	23%	276 743	22%	6%
dont					
<i>refus administratif</i>	8 480		-		
<i>non livré par l'offrant</i>	6 900		-		
<i>problème de qualité</i>	0		-		

unité : tonne

Source : FranceAgriMer

En Ile de France

2010:

- Lutte contre les insectes dans les moulins

↳ **Aide financière de 27 825 € pour 2 sites
(investissement de 185 500 €)**

Rappel 2009:

-Mini-labo :

↳ **Aide financière de 5 974 € pour 3 sites
(investissement de 29 870 € (9% du national))**

-Lutte contre les insectes dans les silos:

↳ **Aide financière de 15 792 € pour 1 site
(investissement de 105 280 € (3% du national))**

NOUS VOUS REMERCIONS DE VOTRE ATTENTION