



**RÉPUBLIQUE
FRANÇAISE**

*Liberté
Égalité
Fraternité*



FranceAgriMer

ÉTABLISSEMENT NATIONAL
DES PRODUITS DE L'AGRICULTURE ET DE LA MER

FILIÈRE LAIT DE BREBIS : INDICATEURS DE CONJONCTURE

Conseil spécialisé Ruminants
29 janvier 2026

Faits marquants

Une collecte de lait de brebis en hausse sur l'ensemble de la campagne 2024/25, malgré des baisses de livraisons sur les derniers mois

La campagne 2024/25 (octobre à septembre) a été marquée par un démarrage précoce des lactations, qui a soutenu la collecte durant les premiers mois avant un reflux à la fin de campagne dû à l'avancée de la production. Sur l'ensemble de la campagne, la collecte cumulée a atteint 290,7 millions de litres, en hausse de 1,4 % (+ 4 millions de litres) par rapport à la campagne 2023/24. Cette progression a été portée par des livraisons plus élevées en Occitanie (+ 1,1 %) et en Nouvelle-Aquitaine (+ 1,3 %), tandis que les livraisons en Corse ont enregistré un recul de 6,1 % par rapport à la campagne précédente. Parallèlement, la collecte de lait de brebis bio a diminué de 1,6 % sur la même période.

Fabrications en hausse, tirées par une demande intérieure dynamique

Les fabrications de produits au lait de brebis ont nettement augmenté au cours de la campagne 2024/25. Sur douze mois (octobre à septembre), les volumes de fromages ont progressé de 4,4 % et ceux d'ultra-frais de 13,7 %, en réponse à une demande dynamique. En termes de consommation, sur les onze premiers mois de 2025, les achats de fromages au lait de brebis ont augmenté de 6,2 % par rapport à la même période de 2024, avec une progression dans l'ensemble des catégories : pâtes molles (+ 4 %), pâtes pressées non cuites (+ 2,2 %) et pâtes fraîches (+ 18,6 %). Parallèlement, les achats de produits ultra-frais ont été particulièrement dynamiques (+ 14,8 %), soutenus par la bonne performance des yaourts (+ 17,8 %), qui représentent 71 % des ventes d'ultra-frais au lait de brebis.

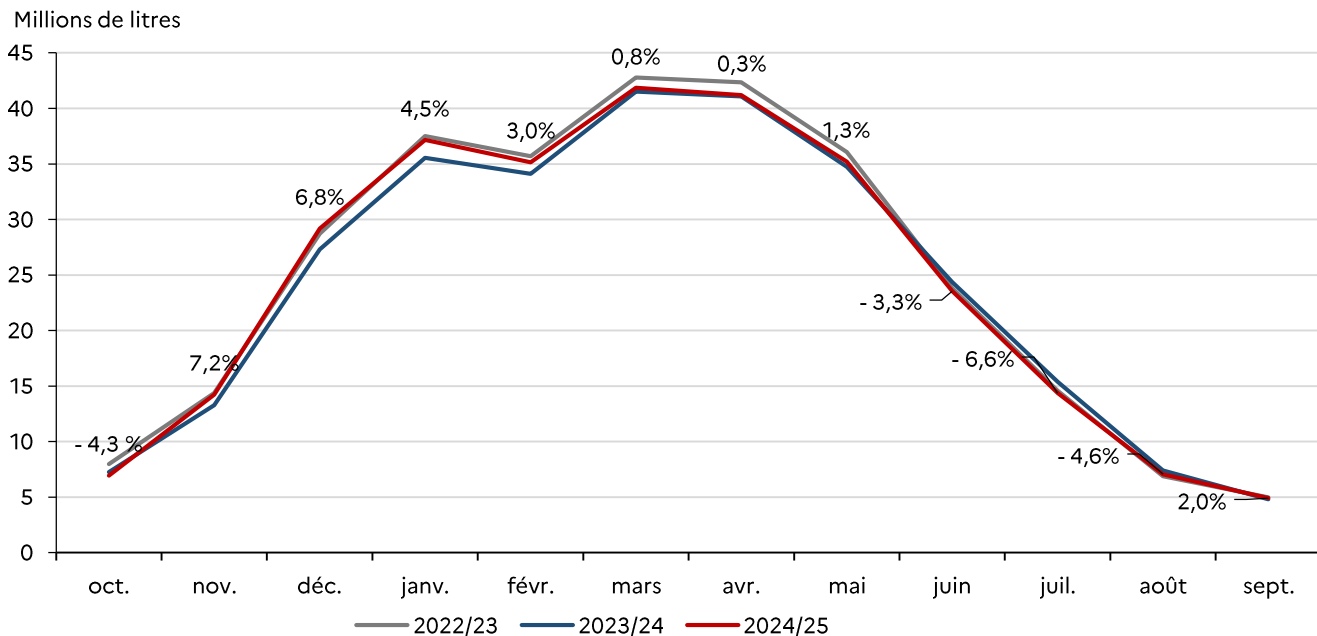
L'IPAMPA lait de brebis a fléchi sur la campagne 2024/25

En moyenne sur la campagne 2024/25, l'IPAMPA lait de brebis a reculé de 2,7 % par rapport à la campagne précédente, sous l'effet d'une nette diminution du prix des aliments achetés (- 7,4 %).

COLLECTE NATIONALE DE LAIT DE BREBIS

Le démarrage précoce des lactations a soutenu les volumes collectés en début de campagne 2024/25, avant d'entraîner un reflux de la collecte sur les derniers mois. Toutefois, la collecte de lait de brebis cumulée sur l'ensemble de la campagne 2024/25 a été globalement en hausse de 1,4 % (+ 4 millions de litres) par rapport à son niveau de la campagne 2023/24. Elle s'est établie à 290,7 millions de litres.

Collecte nationale de lait de brebis



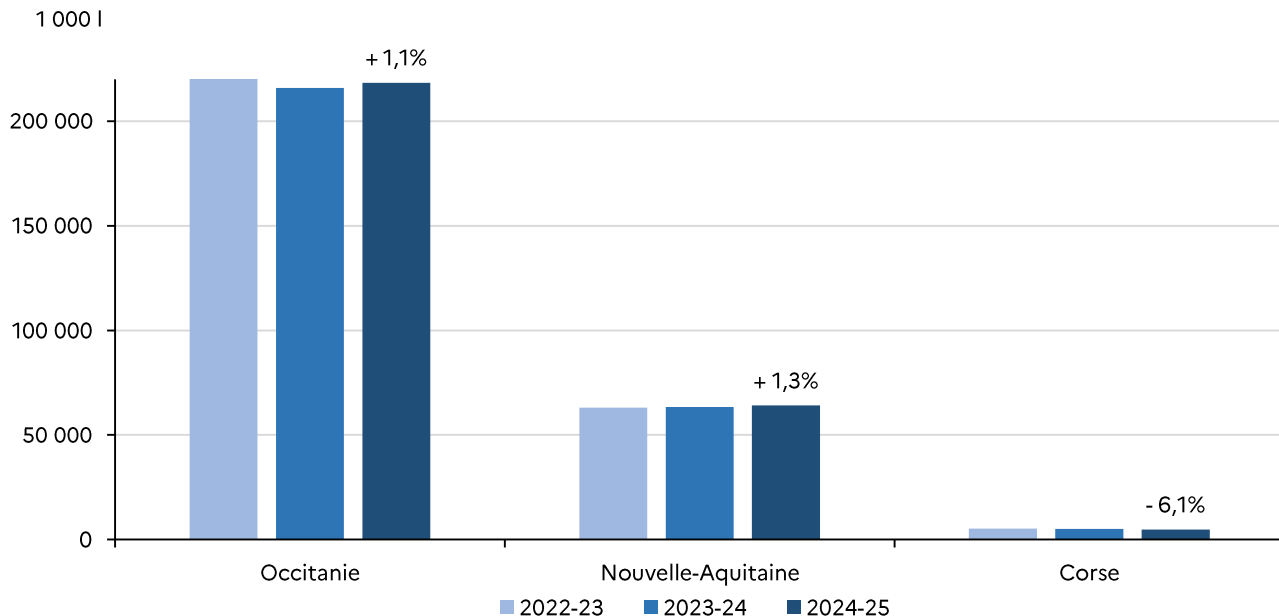
La collecte du mois de février a été corrigée et ramenée à 28 jours.

Source : FranceAgriMer d'après enquête mensuelle laitière SSP - FranceAgriMer

COLLECTE DE LAIT DE BREBIS PAR RÉGION

La hausse de la collecte nationale a été permise par une augmentation des livraisons en Occitanie ainsi qu'en Nouvelle-Aquitaine, tandis la Corse a enregistré une baisse de 6,1 %.

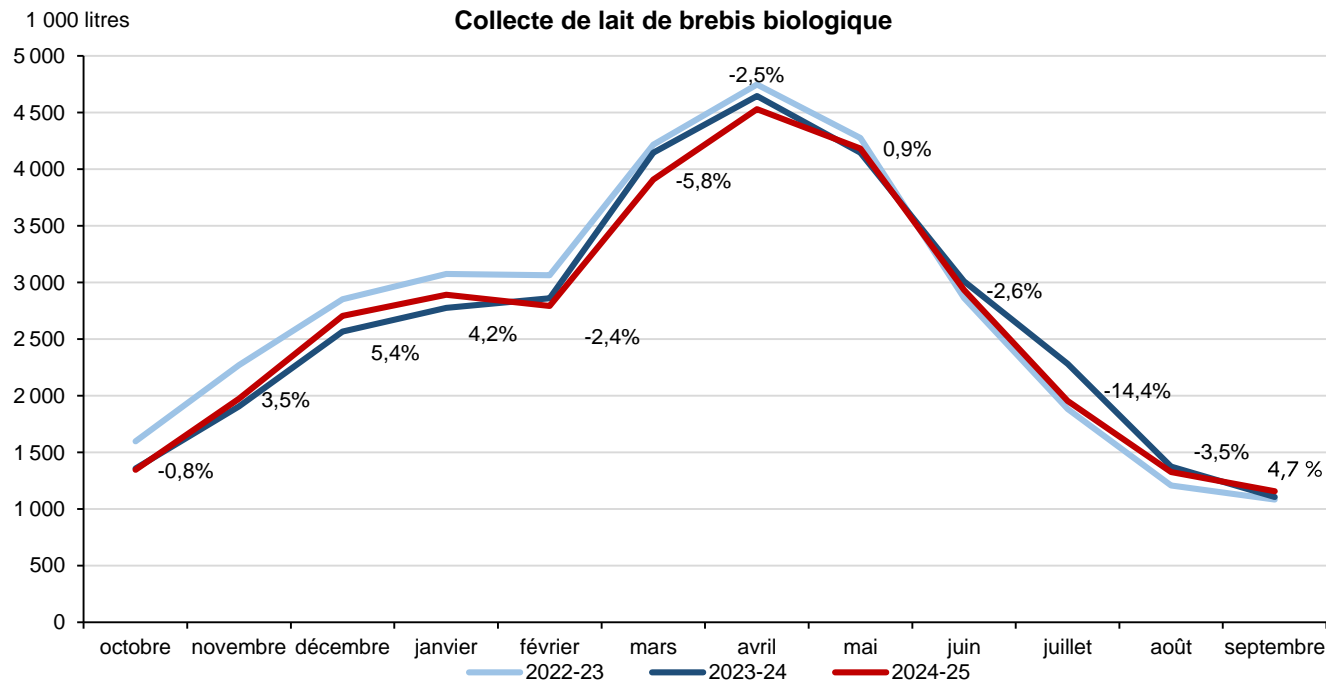
Collecte de lait de brebis par région (octobre 2024 à septembre 2025)



Source : FranceAgriMer d'après enquête mensuelle laitière SSP - FranceAgriMer

COLLECTE DE LAIT DE BREBIS BIOLOGIQUE

D'octobre 2024 à août 2025, la collecte de lait de brebis bio a diminué de 1,6 % par rapport à la campagne précédente, sur la même période.

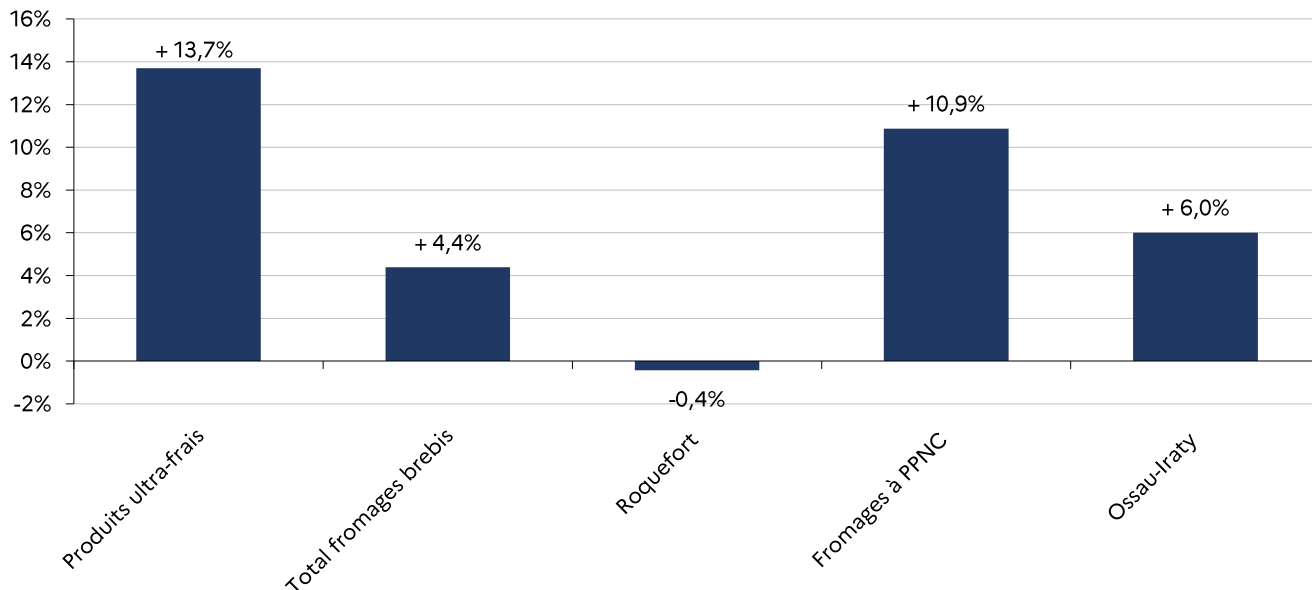


Source : FranceAgriMer d'après enquête mensuelle laitière SSP - FranceAgriMer

FABRICATIONS DE PRODUITS AU LAIT DE BREBIS

Sur les douze mois de la campagne 2024-25, les fabrications d'ultra-frais et de fromages au lait de brebis ont augmenté respectivement de 11,5 % et 4,3 %, en réponse à une demande dynamique.

Évolution des fabrications au lait de brebis 2023/24 vs 2024/25 (octobre à septembre)

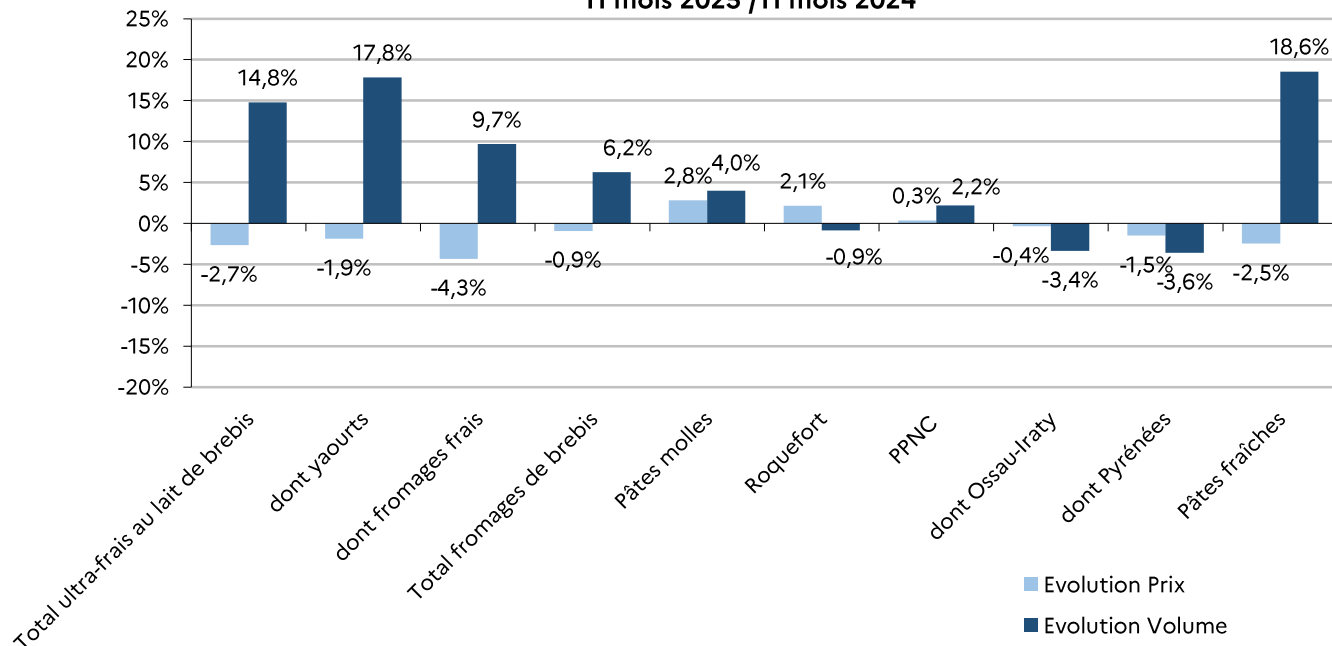


Source : FranceAgriMer d'après enquête mensuelle laitière SSP - FranceAgriMer

CONSOMMATION DE PRODUITS AU LAIT DE BREBIS

Sur les onze premiers mois de l'année 2025, les achats des ménages ont augmenté de 14,8 % pour les ultra-frais par rapport à la même période en 2024, portés par ceux de yaourts (+ 17,8 %). La consommation des fromages au lait de brebis a également été dynamique (+ 6,2 %) sur la même période, malgré la baisse des achats du Roquefort (- 0,9 %) et de l'Ossau-Iraty (- 3,4 %).

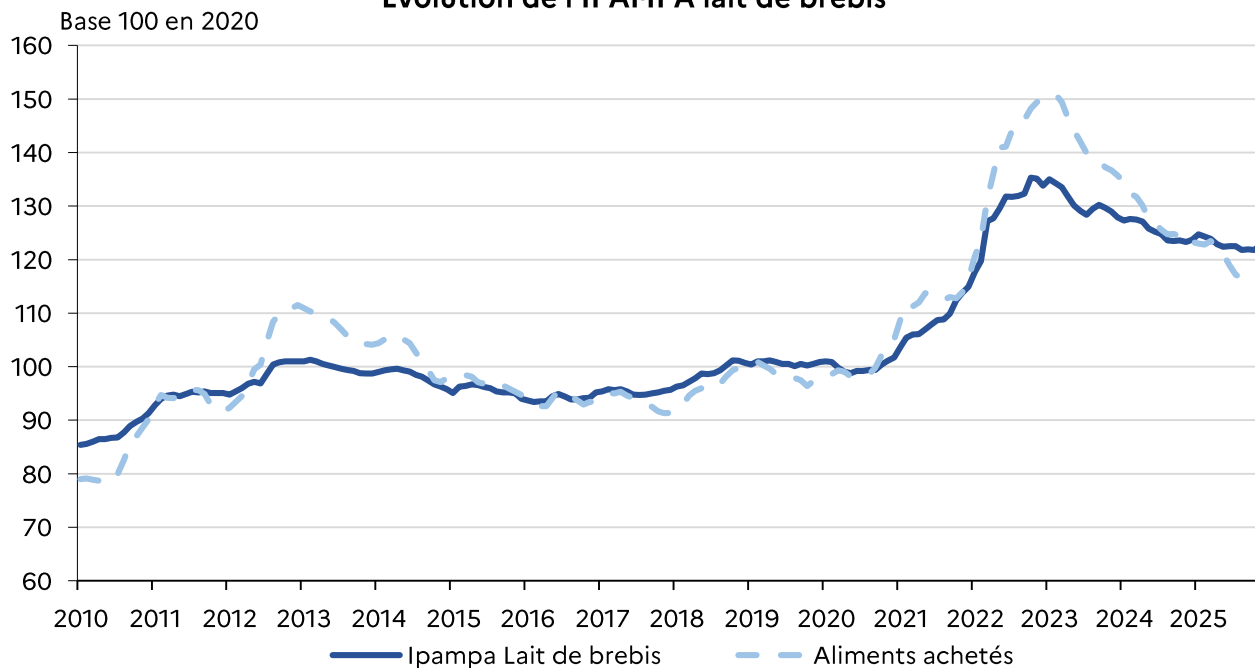
Évolution des achats des ménages de produits au lait de brebis
11 mois 2025 / 11 mois 2024



Source : FranceAgriMer d'après Kantar Worldpanel

En moyenne sur la campagne 2024/25 (octobre à septembre), l'IPAMPA lait de brebis a reculé de 2,7 % par rapport à son niveau de la campagne précédente, en raison d'une nette baisse du prix des aliments achetés sur la même période (- 7,4 %).

Évolution de l'IPAMPA lait de brebis



Source : FranceAgriMer d'après Idele



**RÉPUBLIQUE
FRANÇAISE**

*Liberté
Égalité
Fraternité*



FranceAgriMer

ÉTABLISSEMENT NATIONAL
DES PRODUITS DE L'AGRICULTURE ET DE LA MER

Contact Conjoncture lait de brebis

Ali DRIDI

ali.dridi@franceagrimer.fr