

FILIÈRE POISSONS

Points Clés / Perspectives :

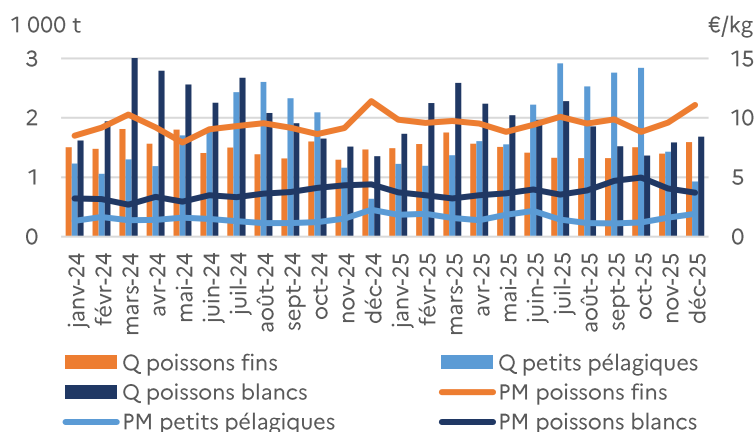
- En décembre 2025, le disponible de poissons en criée s'améliore sur un et deux ans.
- Les importations de salmonidés et de poissons blancs sont en baisse entre novembre 2024 et novembre 2025. Les cours hors saumon sont fermes, en particulier sur les petits pélagiques.
- Les achats des ménages chutent à nouveau entre octobre et novembre 2025. Le saumon frais connaît notamment un recul important.

Production en criée (décembre 2025)

Malgré une baisse saisonnière habituelle, les volumes de poissons enregistrés en criée sur le mois de décembre 2025 s'établissent au-dessus de ceux des années passées (+ 15 % par rapport à 2023 et 2024). La forte demande en poissons sur le mois de décembre fait naturellement grimper les prix sur un mois, en particulier sur les **poissons fins** et **petits pélagiques**.

Les volumes de **poissons blancs**, **poissons fins** et **petits pélagiques** vendus en criée en décembre se dégradaient depuis 2022. En 2025, le disponible cumulé se développe et les cours se contractent sur un an (de - 3 % pour les poissons fins à - 16 % pour les poissons blancs). On observe par exemple des quantités de sardine multipliées par deux sur un an ; le merlu, le merlan, la sole enregistrent des hausses de 30 à 50 %, tandis que le bar et la baudroie voient des évolutions plus mesurées (respectivement + 5 % et + 6 %).

Évolution des quantités et des prix des poissons vendus en criées françaises



Source : FranceAgriMer/VISIOMer

Commerce extérieur (novembre 2025, poids net)

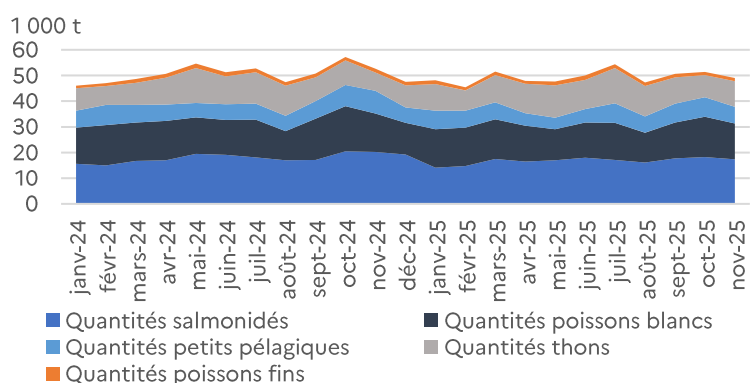
Les importations de poissons chutent entre novembre 2024 et novembre 2025 (- 3 %), principalement du fait d'une baisse des quantités importées de salmonidés, mais également visible sur les autres espèces. Si le cours moyen d'importation des **salmonidés** reste inférieur à celui de 2024, les **poissons blancs** mais surtout les **petits pélagiques** ont vu le leur s'affermir. Sur ces derniers, une hausse de 1,4 €/kg est constatée entre novembre 2024 et novembre 2025. Cette hausse, amorcée en mars, s'est poursuivie sur l'ensemble de l'année 2025.

La tension sur la demande en **poissons blancs** est bien visible à l'importation : le cabillaud, le lieu d'Alaska, le lieu noir et le merlu accusent chacun un recul des quantités et une hausse de leur prix sur l'année glissante.

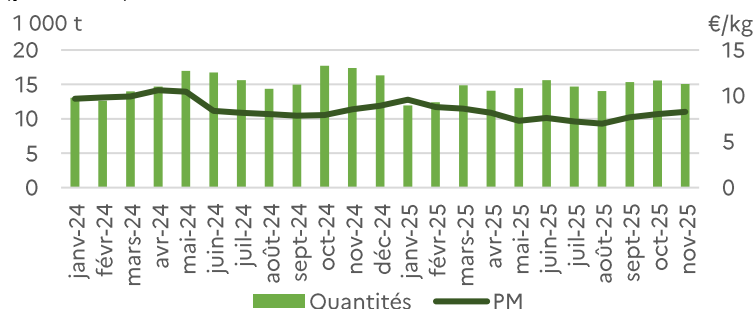
Sur la tendance du mois d'octobre, malgré des cours attractifs, les importations de **saumon frais/congelé** sont restées inférieures à celles de 2024 (- 13 % entre novembre 2024 et novembre 2025). À l'inverse, la baisse de prix continue du **thon préparé** redynamise la demande à l'importation sur le mois de novembre (+ 46 % sur un an, - 23 centimes/kg).

À l'exportation, les **petits pélagiques** et les **thons** ont vu leur volume se développer sur un an (respectivement + 26 % et + 16 %), et leurs cours se contracter (- 25 % et - 6 %).

Évolution des quantités des poissons importés (poids net)



Évolution des quantités et prix du saumon frais/surgelé importé (poids net)

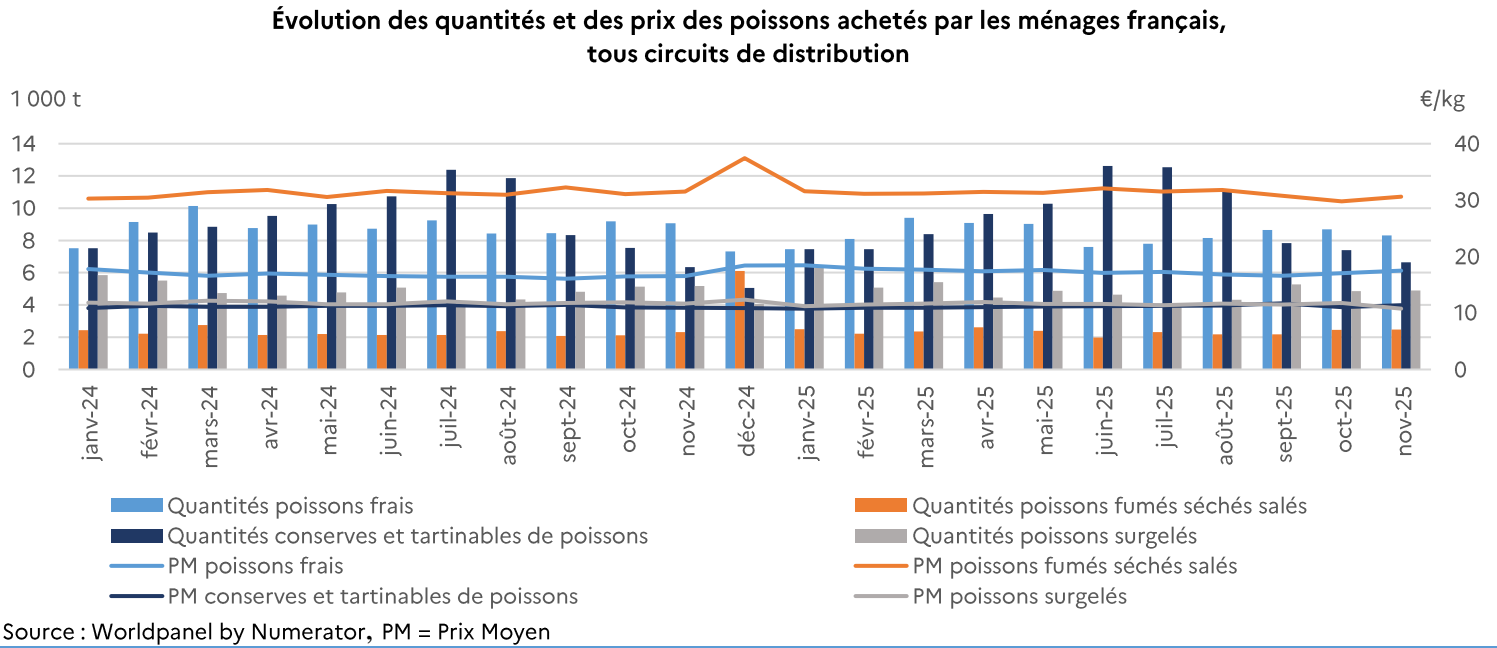


Source : Douane française, PM = Prix Moyen

Consommation (ménages français, tous circuits de distribution), novembre 2025

Les achats de poissons (frais, fumés, séchés, salés, surgelés et en conserves) poursuivent leur tendance baissière sur un mois (- 5 % par rapport à octobre) comme sur un an (- 3 %). Sur un mois, les volumes de **poissons frais** chutent de 4 % et les volumes de **conserves** de 10 %. Les **poissons fumés, séchés salés** et les **poissons surgelés** remontent légèrement, les volumes augmentent d'environ 1 % sur un mois. Le recul du **surgelé** sur un an est cependant toujours bien visible : les achats chutent de 5 % entre novembre 2024 et novembre 2025, malgré les baisses de prix (- 8 % sur un an).

Malgré une apparente baisse de consommation, les **poissons frais** affichent des résultats différenciés selon les espèces. Le recul observé sur l'ensemble du rayon est largement attribuable au saumon frais, dont le prix d'achat repart à la hausse depuis septembre. Entre octobre et novembre, les quantités achetées par les ménages chutent de 14 %, tandis que les prix moyens s'affaiblissent de 6 %. Si le cabillaud voit également ses achats baisser, d'autres espèces telles que le lieu noir, la dorade ou la truite affichent des hausses à la consommation, entre octobre et novembre.



FILIÈRE COQUILLAGES

Points Clés / Perspectives :

- En décembre, la coquille Saint-Jacques intéresse davantage sur les halles à marée en raison de la période de fêtes. Elle est globalement plus vendue que l'année passée.
- En novembre, les échanges de coquilles Saint-Jacques ont été soutenus, et les imports d'huîtres ont été plus volumineux sur un mois.
- La consommation à domicile d'huîtres progresse au mois de novembre, tandis que celle de la coquille Saint-Jacques ralentit sur le frais comme sur le surgelé.

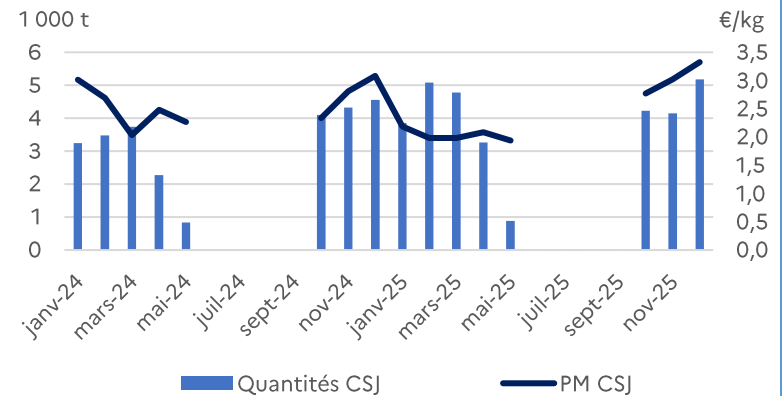
Production en criée (décembre 2025)

La production de coquillages croît sensiblement en décembre par rapport au mois précédent (+1,4 t) avec des prix moyens en hausse (+10 %).

Sur un mois, les festivités de fin d'année engendrent naturellement une augmentation des premières ventes de **coquilles Saint-Jacques** (+25 %). En conséquence le produit est également mieux valorisé par les producteurs (+30 centimes). Cette tendance haussière s'observe aussi sur un an avec un accroissement de 14 % des volumes passés sous criées et des cours qui s'apprécient de 7 %. À l'échelle des halles à marée principales, cette évolution n'apparaît néanmoins pas de manière flagrante. En effet, dans les criées de St Quay, Equy ou Granville qui perçoivent une augmentation des volumes de premières ventes, les cours se déprécient, tandis qu'en criée de Dieppe, les prix grimpent en parallèle d'une baisse des volumes.

En volume, les premières ventes de **buccin** progressent sur un mois, ainsi que sur un an (+72 % et +38 %). Les prix quant eux s'effritent (-10 % sur un mois et -16 % sur un an).

Évolution des quantités et prix de première vente de coquille Saint-Jacques en criée



Source : FranceAgriMer/VISIOMer
PM = Prix Moyen

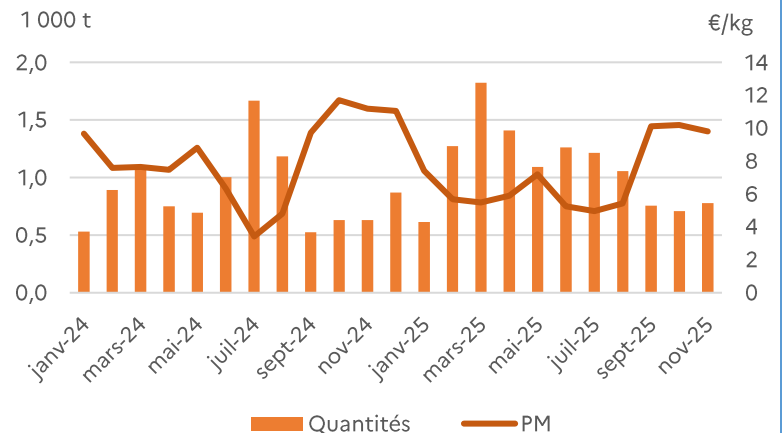
Commerce extérieur (novembre 2025, poids net)

Le mois de novembre est marqué par une hausse d'activité globale sur le commerce extérieur de coquillages avec des volumes d'imports et d'exports qui grimpent sur un mois (+5 % et +6 %).

L'importation française d'**huître** continue de s'intensifier au mois de novembre (+800 tonnes sur un mois) avec des coûts d'achats qui s'inscrivent en hausse (+45 centimes).

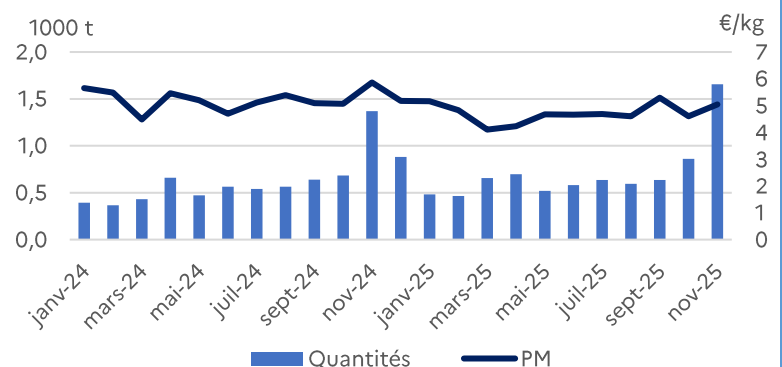
En novembre, le marché extérieur de **coquille Saint-Jacques** se montre plus dynamique qu'au mois précédent avec des hausses d'approvisionnements (+18 %), malgré des coûts qui grimpent (+17 %) et une augmentation des volumes exportés (+10 %), moins bien valorisés néanmoins pour les opérateurs français (-40 centimes). Sur une année glissante, les exportations de coquille Saint-Jacques ont été plus volumineuses (+23 %) mais restent mesurées (près de 780 tonnes en novembre 2025).

Évolution des quantités et prix d'exportation de coquille Saint-Jacques (poids net)



Source : Douane française, PM = Prix Moyen

Évolution des quantités et prix d'importations d'huîtres (poids net)



Source : Douane française, PM = Prix Moyen

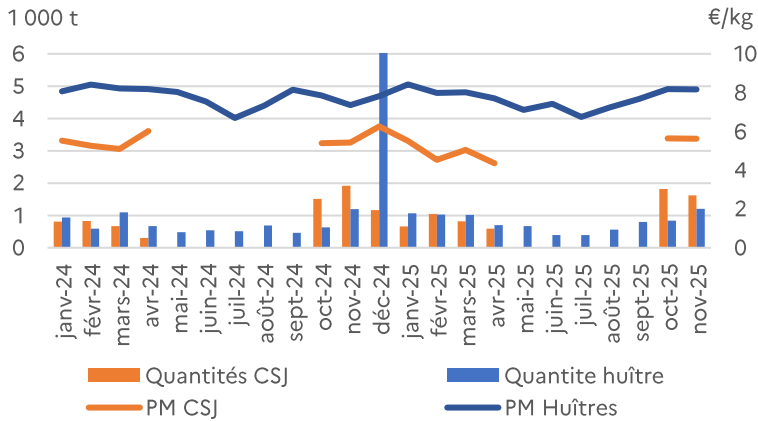
Consommation (ménages français, tous circuits de distribution confondus), novembre 2025

En novembre 2025, les achats ménagers de coquillages frais se stabilisent tandis que le surgelé gagne des consommateurs sur un mois (+ 15 %), malgré des prix moyens en hausse (+ 1,9 €/kg).

En cohérence avec la hausse des imports sur ce produit, le mois de novembre est marqué par une hausse de la consommation d'**huître** fraîche à domicile (+ 43 %). Les prix demeurent stables par rapport au mois dernier mais s'apprécient de 80 centimes sur une année glissante.

À l'inverse de la **noix surgelée** qui voit ses volumes d'achats progresser sur un mois, (+ 94 tonnes), la **coquille Saint-Jacques** fraîche connaît une déconsommation certaine sur un mois (- 200 tonnes), ainsi que sur un an (- 300 tonnes).

Évolution des quantités et des prix de coquille Saint-Jacques et d'huîtres fraîches achetées par les ménages français, tous distributeurs confondus



Source : Worldpanel by Numerator pour FranceAgriMer
 PM = Prix Moyen

FILIÈRE CÉPHALOPODES

Points Clés / Perspectives :

- En décembre, les volumes de premières ventes de céphalopodes ralentissent du fait d'une demande qui s'oriente sur les espèces festives.
- En novembre, les échanges de calmar se sont intensifiés avec une hausse des volumes d'imports et d'exports.
- En novembre, sur un an, les achats de calmar sont en berne sur les segments du frais et du surgelé.

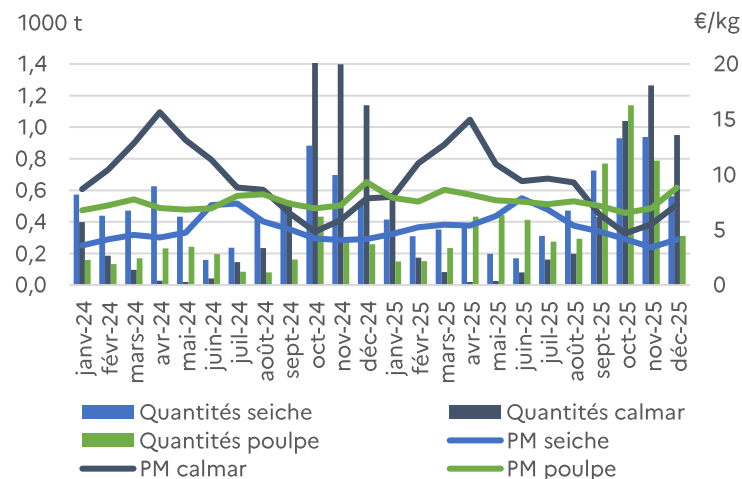
Production en criée (décembre 2025)

En décembre, les premières ventes de céphalopodes en criées sont impactées par la période de fin d'année qui oriente la demande vers les espèces festives (- 1,2 t sur un mois). Les prix moyens sont à la hausse par rapport au mois d'octobre (+ 26 %).

Les quantités de premières ventes de **poulpe** diminuent drastiquement (- 60 %) à l'instar du reste de la filière céphalopodes. Seulement, avec une abondance de populations recensée dans les gisements, les volumes passés sous criée demeurent élevés pour la période si l'on compare avec le mois de décembre 2024 (+ 21 %).

Les premières ventes de **calmar** et de **seiche** en criée accusent également une forte baisse sur un mois (- 25 %) et (- 40 %), mais les deux espèces sont bien adressées vers les marchés du sud, d'avantage demandeurs en cette période.

Évolution des quantités et des prix de poulpe, seiche et calmar vendus en criée françaises



Commerce extérieur (novembre 2025, poids net)

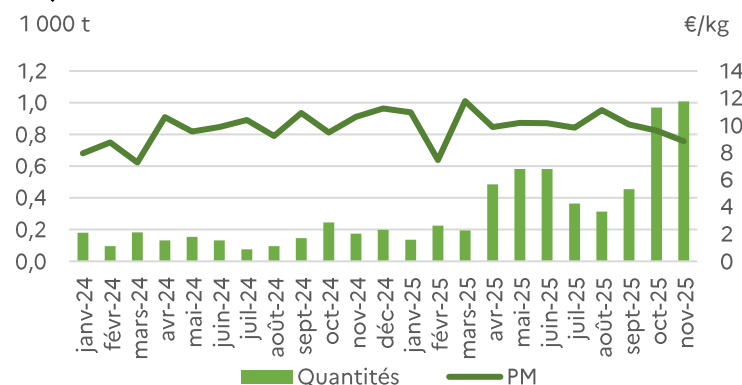
En novembre, les exportations globales de céphalopodes s'intensifient par rapport au mois d'octobre (+ 4 %). Les exportations sur ces espèces enregistrent également de meilleurs résultats qu'au mois de novembre 2024, avec des quantités grimpant de 600 tonnes, des prix moyens qui s'affaiblissent à hauteur de 13 %, induisant une hausse des montants générés de 24 %.

Les échanges de **calmar** ont été particulièrement dynamiques en novembre, avec des volumes exportés en hausse (+ 31 %) et mieux valorisés par les opérateurs français (+ 40 centimes). De même, avec des prix moyens qui se contractent (- 5 %), les imports de **calmar** s'accroissent sur un mois.

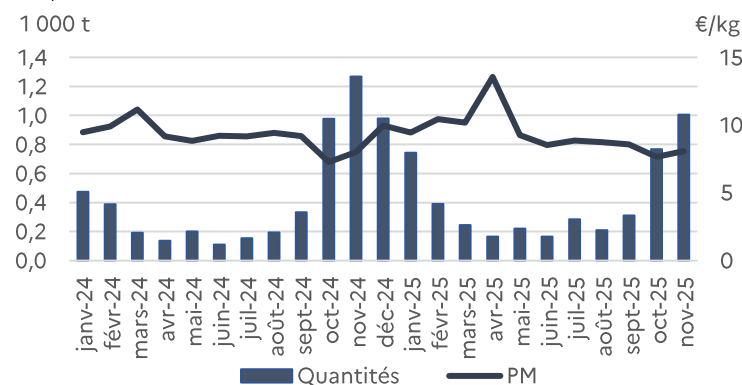
Les quantités de **poulpe** exporté par les opérateurs français se sont légèrement accrues sur un mois (+ 4 %) mais surtout sur un an (+ 800 tonnes) avec des cours qui s'affaiblissent en conséquence (- 1,8 €/kg). L'importation affiche également une hausse sur un mois (+ 100 tonnes) avec des prix au rabais (- 90 centimes).

S'agissant de la **seiche**, l'exportation affiche de moins bons résultats qu'au mois précédent avec des baisses de 12 % de volumes et une contraction de 10 % des prix moyens. L'espèce s'est vue néanmoins bien valorisée en criée française en novembre. Ainsi, les imports ont été moindres qu'en octobre (- 16 %), bien qu'ils ont été plus volumineux sur une année glissante (+ 19 %).

Évolution des quantités et prix d'exportation de poulpe (poids net)



Évolution des quantités et prix d'exportation de calmar (poids net)



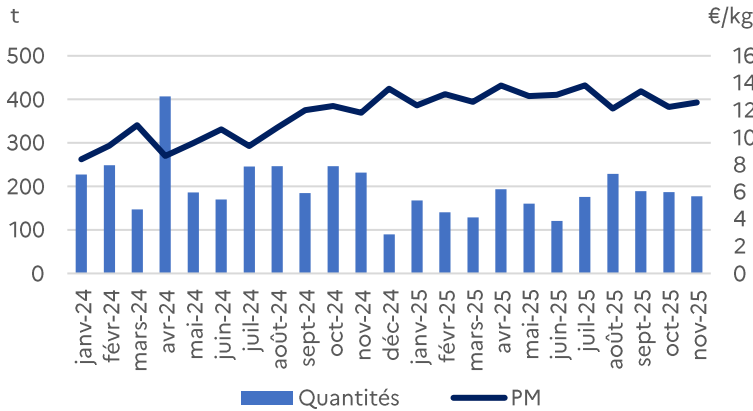
Source : Douane française

Consommation, (novembre 2025, ménages français, tous circuits de distribution)

Les achats destinés à la consommation à domicile de céphalopodes frais se stabilisent au mois de novembre, et s'échelonnent à environ 215 tonnes avec des prix moyens avoisinant les 14 €/kg. La consommation française de surgelé s'amenuise quant à elle sur un mois (- 26 %) avec des prix moyens pourtant en baisse (- 80 centimes).

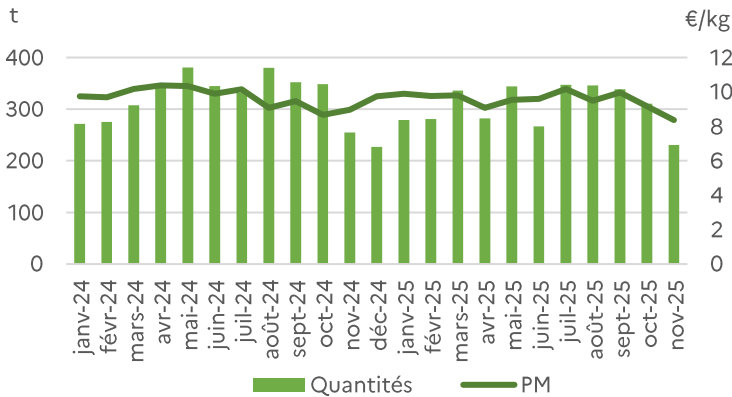
La consommation de **calmar frais** et **surgelé** ralentit au mois de novembre (- 5 % et - 26 % respectivement). Cette déconsommation se vérifie également sur une année glissante avec des baisses d'achats de 24 % et 9 % sur les segments **frais** et **surgelés** respectivement. Sur un an, la chute des achats constatée sur le calmar frais s'accompagne d'une appréciation des prix moyens de 75 centimes. Les coûts d'achats diminuent quant à eux de 7 % sur le segment surgelé.

Évolution des quantités et des prix de calmar frais achetés par les ménages français, tous distributeurs confondus



Source : Worldpanel by Numerator pour FranceAgriMer, PM : Prix Moyen

Évolution des quantités et des prix de calmar surgelés achetés par les ménages français, tous distributeurs confondus



Source : Worldpanel by Numerator pour FranceAgriMer
 PM : Prix Moyen

FILIÈRE CRUSTACÉS

Points Clés / Perspectives :

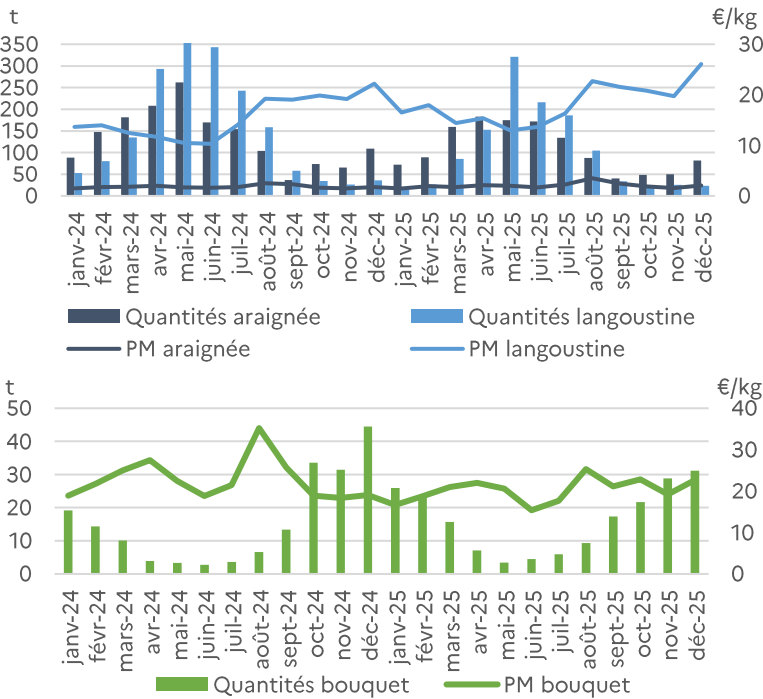
- En décembre, les criées enregistrent des hausses de volume des espèces festives (araignée, langouste, tourteau). Les apports de crevettes bouquet se développent faiblement.
- Les importations de crustacés sont globalement en hausse en novembre (crevettes tropicales, crabe, langouste).
- Malgré une hausse de consommation de crustacés frais en novembre, elle reste inférieure à 2024. À l'inverse, les crevettes surgelées séduisent.

Production en criée (décembre 2025)

L'essentiel de l'arrivage en criée est composé d'**araignée de mer** (46 %). Les volumes d'araignée augmentent en effet pour satisfaire la demande festive (+ 64 % entre novembre et décembre, + 31 % sur les prix de première vente). Les quantités sont toutefois en recul sur un an (- 25 % par rapport à décembre 2024). Les mêmes tendances sont observées sur la **langouste rouge** et le **tourteau** : il y a une hausse mensuelle des apports (particulièrement forte sur la langouste rouge), mais ils demeurent faibles sur un an, ainsi qu'en comparaison avec les volumes d'araignée et de langoustine.

La disponibilité des **crevettes bouquet** est limitée en criée sur le mois de décembre 2025 : les volumes chutent de 30 % sur un an et les prix affichent une hausse de 3,6 €/kg par rapport à décembre 2024.

Évolution des quantités et prix de première vente de divers crustacés



Source : FranceAgriMer/VISIOMer. PM = Prix Moyen

Commerce extérieur (novembre 2025, poids net)

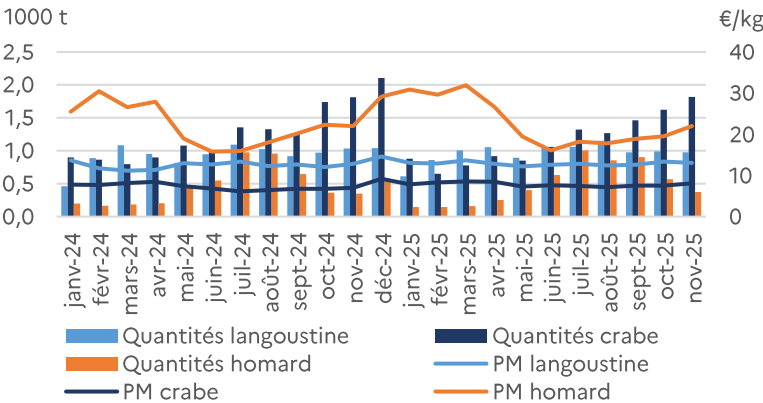
En novembre 2025, les importations de crustacés se composent à 62 % de crevette tropicale, 13 % de crevettes diverses, 12 % de crabe, 6 % de langoustine, et d'un divers composé de langouste, homard, crevette grise,...

Après une baisse du recours à l'import en octobre, les volumes s'intensifient en novembre, du fait notamment d'une hausse des quantités de **crevette tropicale** importées (+ 13 % sur un mois, + 40 % sur un an). Le cours du produit qui était jusqu'alors en baisse constante depuis février 2025 renoue avec un niveau plus haut (6,18 €/kg, contre 5,79 €/kg en octobre 2025). Le demande en crevettes diverses s'affermie également sur ce mois, dans des proportions moindres.

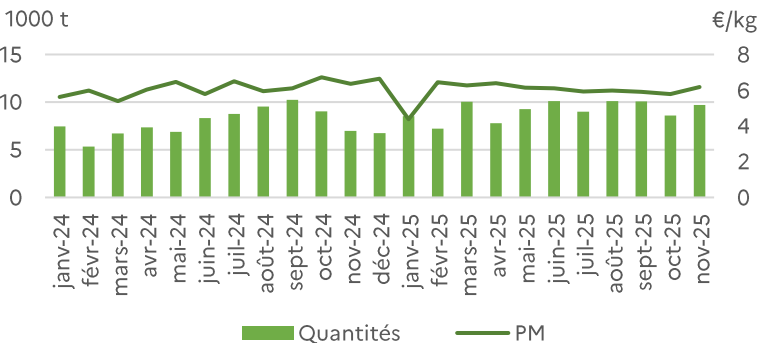
À l'approche des fêtes de fin d'année, certaines espèces voient leurs volumes à l'import augmenter. C'est le cas du **crabe** et de la **langouste**. Les volumes de **crabe** augmentent de 12 % sur un mois, atteignant un niveau similaire à celui observé en novembre 2024. Naturellement, les cours se développent : ils affichent + 20 cts/kg entre octobre et novembre, mais sont également en hausse sur un an : + 1,0 €/kg par rapport à novembre 2024, traduisant des tensions sur la ressource.

Les volumes de **langoustine** sont quant à eux restés stables.

Évolution des quantités et prix des crabes, langoustines et homards importés



Évolution des quantités et prix des crevettes tropicales importées (poids net)



Source : Douane française. PM = Prix Moyen

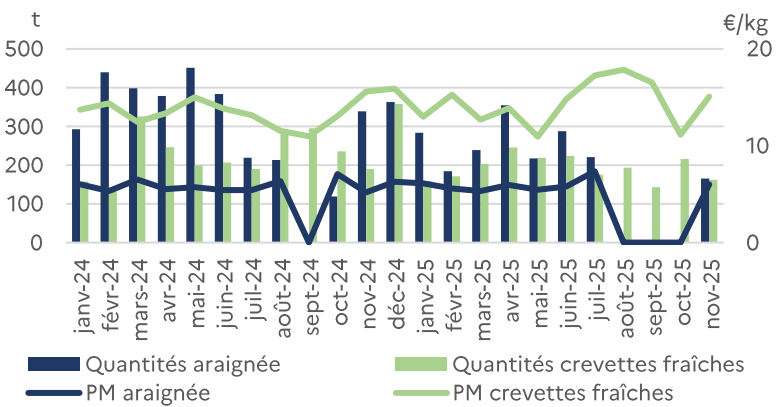
Consommation (novembre 2025, ménages français, tous circuits de distribution)

Les achats de crustacés frais augmentent légèrement entre octobre et novembre, et les prix s’affermissent. Sur un an cependant, la consommation accuse un nouveau recul. Cela est notamment du aux faibles volumes d’**araignée de mer** achetés sur le mois de novembre 2025 (165 tonnes, - 51 % par rapport à novembre 2024). Le prix de l’espèce bondit de 80 centimes en un an. Il était déjà particulièrement élevé pendant l’été. Les achats de **crevette fraîche** sont également restés limités, impactant l’ensemble de la catégorie. Les achats semblent se reporter sur la **crevette congelée**, dont le prix d’achat se contracte de 1,5 €/kg sur un an.

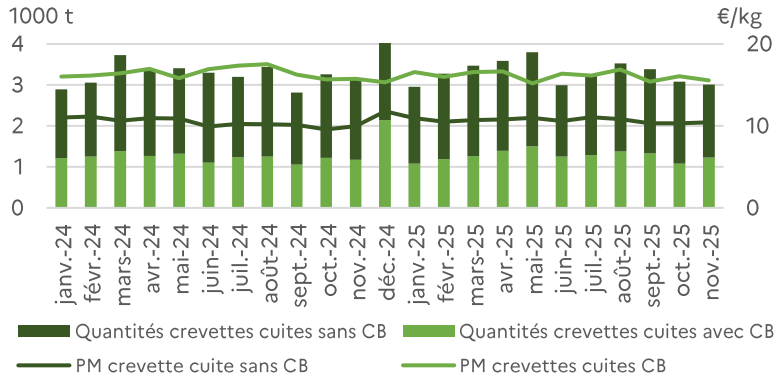
Enfin, malgré d’apparentes baisses de prix, la langoustine et le tourteau ne connaissent pas de dynamique particulièrement positive dans les achats des ménages, en novembre.

Après une baisse des achats observée en octobre, la **crevette cuite** ne semble pas renouer en novembre avec les niveaux d’achat du début d’année. Les volumes totaux (avec et sans code barre) s’établissent 5 % en dessous des volumes de novembre 2024 et les prix moyens connaissent une légère augmentation (+ 3 %). Seule la crevette surgelée connaît alors une dynamique positive.

Évolution des quantités et des prix des crustacés frais achetés par les ménages français, tous distributeurs confondus



Évolution des quantités et des prix des crevettes cuites achetées par les ménages français, tous distributeurs confondus



Source : Worldpanel by Numerator pour FranceAgriMer, PM = Prix Moyen, CB = Code Barre

Consultez les quantités/prix/ valeurs des premières ventes par criée, par espèce, et par calibre ainsi que les quantités invendues dans les tableaux de bord hebdomadaires et mensuels sur le site de VISIONet :

<https://visionet.franceagrimer.fr/Pages/Statistiques.aspx?menuurl=Statistiques/productions%20animales/produits%20de%20la%20mer/es%20en%20halle%20%C3%A0%20mar%C3%A9e/synth%C3%A8ses%20hebdomadaires>