



**RÉPUBLIQUE  
FRANÇAISE**

*Liberté  
Égalité  
Fraternité*



**FranceAgriMer**

ÉTABLISSEMENT NATIONAL  
DES PRODUITS DE L'AGRICULTURE ET DE LA MER

# FILIÈRE LAIT DE VACHE CONVENTIONNEL : INDICATEURS DE CONJONCTURE

Conseil spécialisé Ruminants

29 avril 2026

# Faits marquants

## Début 2026, la collecte mondiale était encore en forte hausse

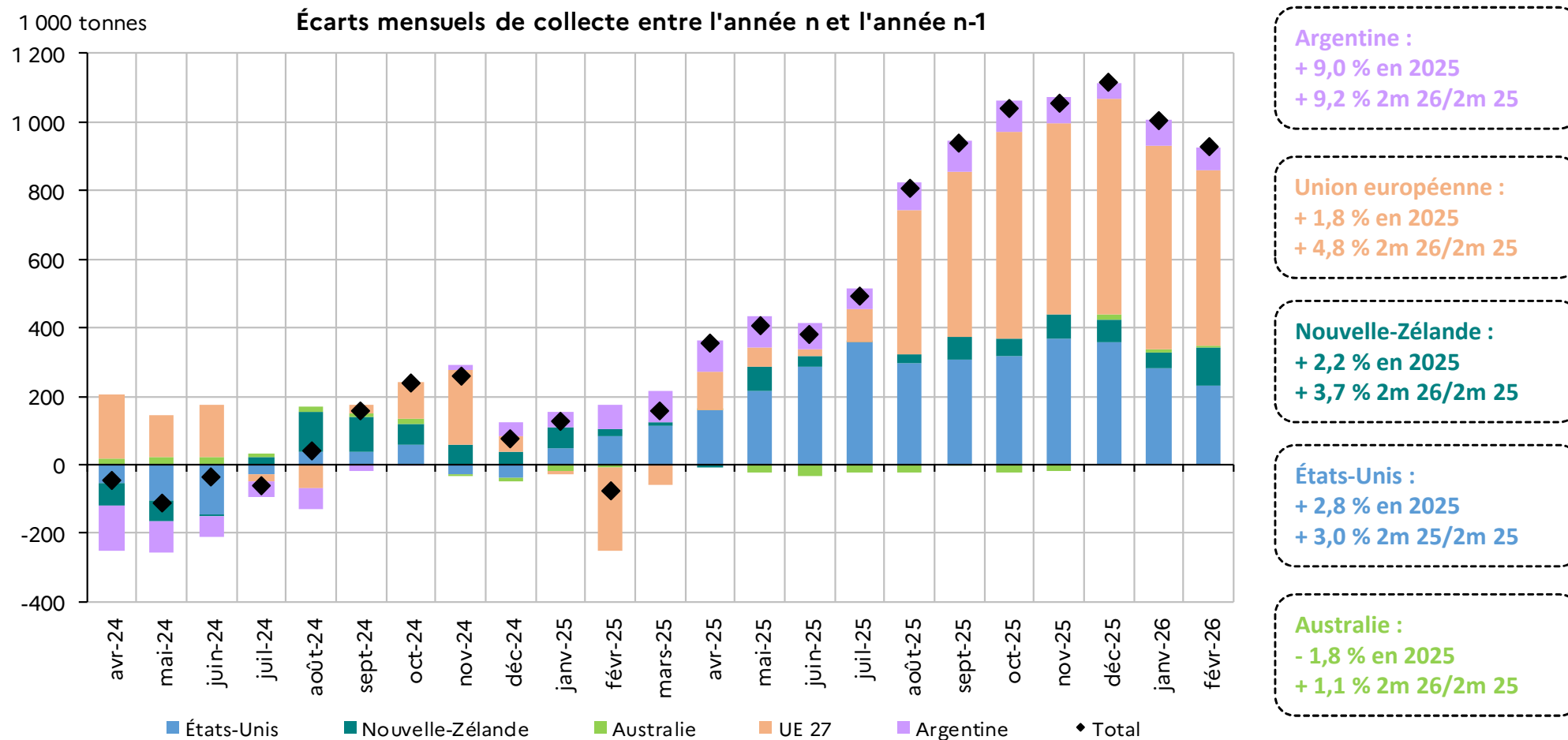
Au cours des premiers mois de 2026, la dynamique haussière de la collecte, qui avait marqué la fin d'année 2025 s'est poursuivie, à un rythme tout juste moindre. Les volumes mondiaux (approchés par la collecte des principaux exportateurs mondiaux) ont augmenté de 4,1 % sur deux mois. Les États-Unis et l'Union européenne restaient les deux principales origines des volumes supplémentaires, soutenues par une collecte néozélandaise bien orientée, un retour de la production en Argentine, et, sur les mois les plus récents, une amélioration de la collecte en Australie. En Europe, le lait supplémentaire est resté massivement transformé en beurre et en poudre. Dans certaines zones, le prix du lait a lourdement chuté, sans pour le moment arrêter la dynamique de la collecte. Cependant, au niveau mondial, alors que la hausse de la collecte avait fait chuter les cours au 2<sup>nd</sup> semestre 2025, le début d'année 2026 a été marqué par leur réorientation à la hausse, sans toutefois atteindre le niveau du début de 2025. Dans ce contexte d'abondance de la production mondiale, les exportations globales ont été dynamiques, en particulier pour le beurre et les fromages, deux produits pour lesquels les États-Unis ont largement contribué à la hausse.

## Avec le début de la guerre en Iran, les tensions géopolitiques continuent d'affecter la filière laitière

Avant même le début du conflit (fin février 2026), le renforcement des menaces étatsuniennes sur l'Iran avaient causé une hausse des prix de l'énergie en janvier. Avec le déclenchement de la guerre et le blocage des navires, ces derniers ont explosé, tant ceux du pétrole que ceux du gaz. Une situation qui pénalise donc à la fois le maillon amont et le maillon aval de la filière laitière, et qui a pour conséquence supplémentaire la hausse du coût des engrais et des matières premières d'emballages. En parallèle, les débouchés des produits laitiers pourraient être affectés : d'une part, la perturbation des routes maritimes pourraient pénaliser les exportations vers le Moyen-Orient, alors que d'autre part, la crise énergétique pourraient inciter les consommateurs à faire des arbitrages lors de leurs achats.

# COLLECTE MONDIALE DE LAIT DE VACHE

Au début de l'année 2026, la hausse des volumes collectés est restée forte, bien qu'en deçà du rythme observé lors du dernier trimestre 2025. Ce très léger ralentissement s'est fait notamment ressentir aux États-Unis qui restent toutefois fortement contributeurs à l'augmentation mondiale. En parallèle, la production a renoué avec les hausses en Australie.

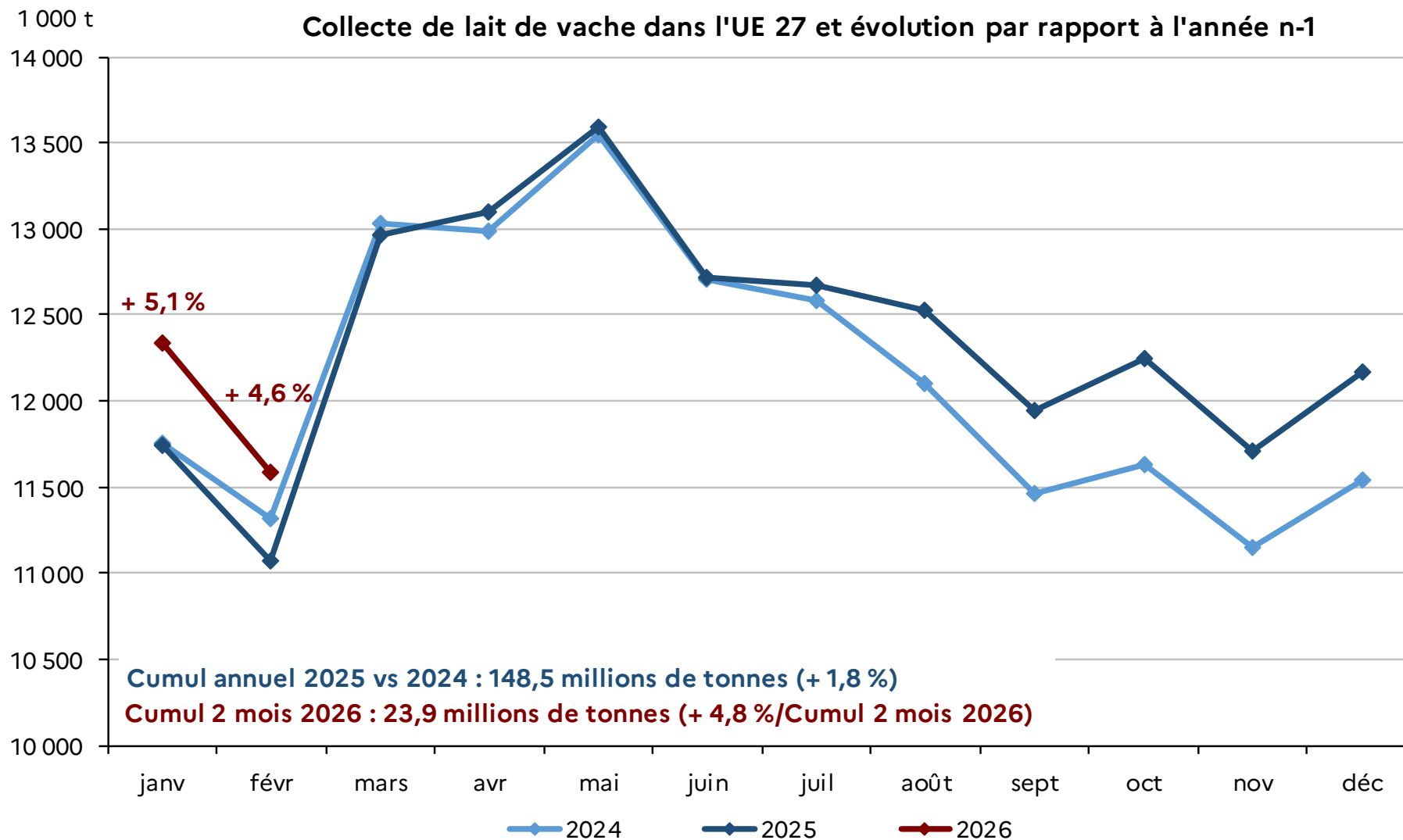


Les données de février 2024 ont été ramenées à 28 jours.

Source : FranceAgriMer d'après Dairy Australia, Clal.it, DCanz, USDA et Eurostat

# COLLECTE DE LAIT DE VACHE DE L'UNION EUROPÉENNE

En janvier et février 2026, la collecte européenne a augmenté de près de 5 %. Une progression forte, faiblement en deçà de celle du dernier trimestre 2025 (+ 5,2 %/4<sup>e</sup> trimestre 2024).

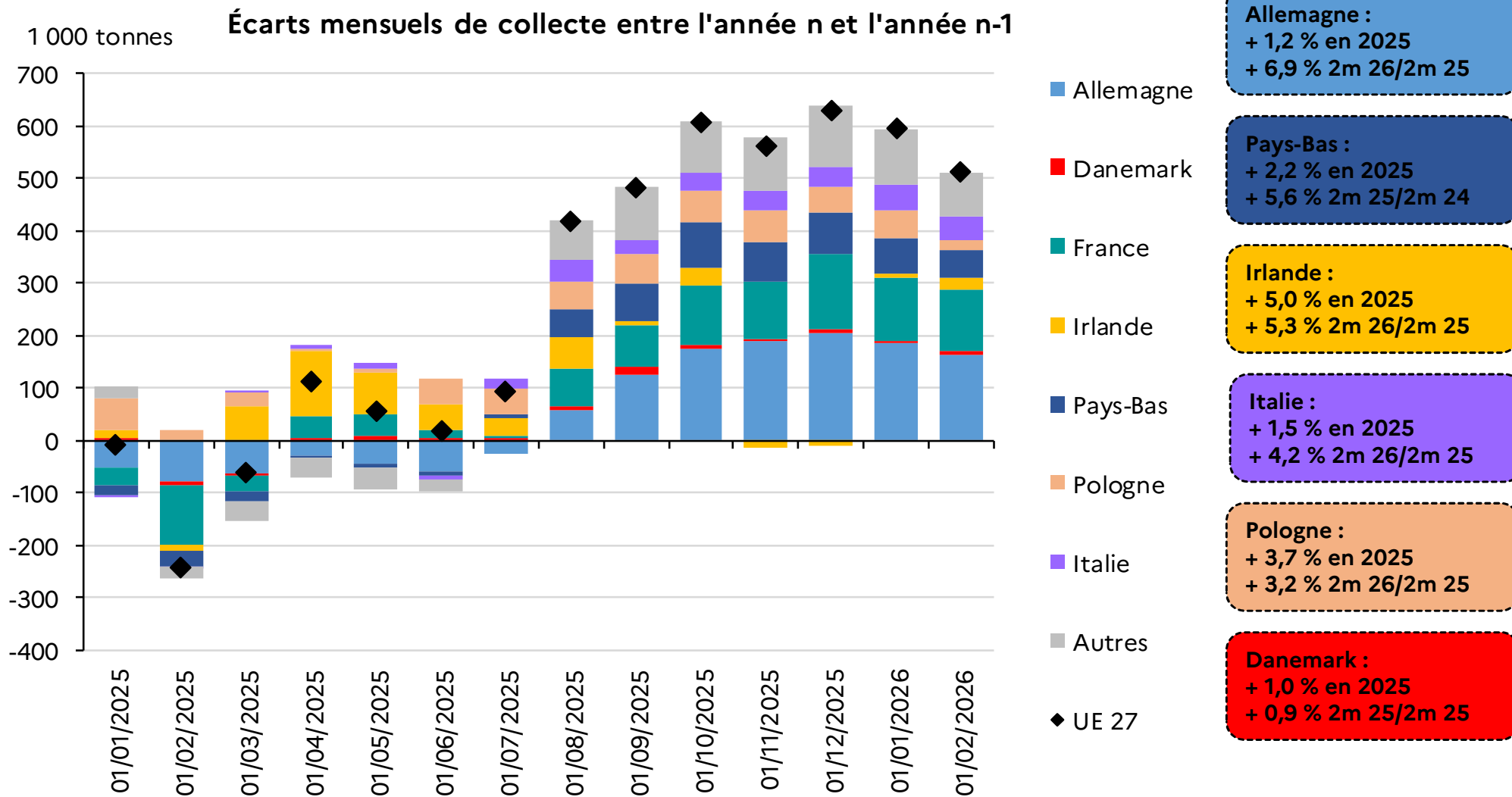


Les données de février 2024 ont été ramenées à 28 jours.

Source : FranceAgriMer d'après Eurostat et AMI-BLE, Commission européenne et Clal.it

# COLLECTE DE LAIT DE VACHE DE L'UNION EUROPÉENNE

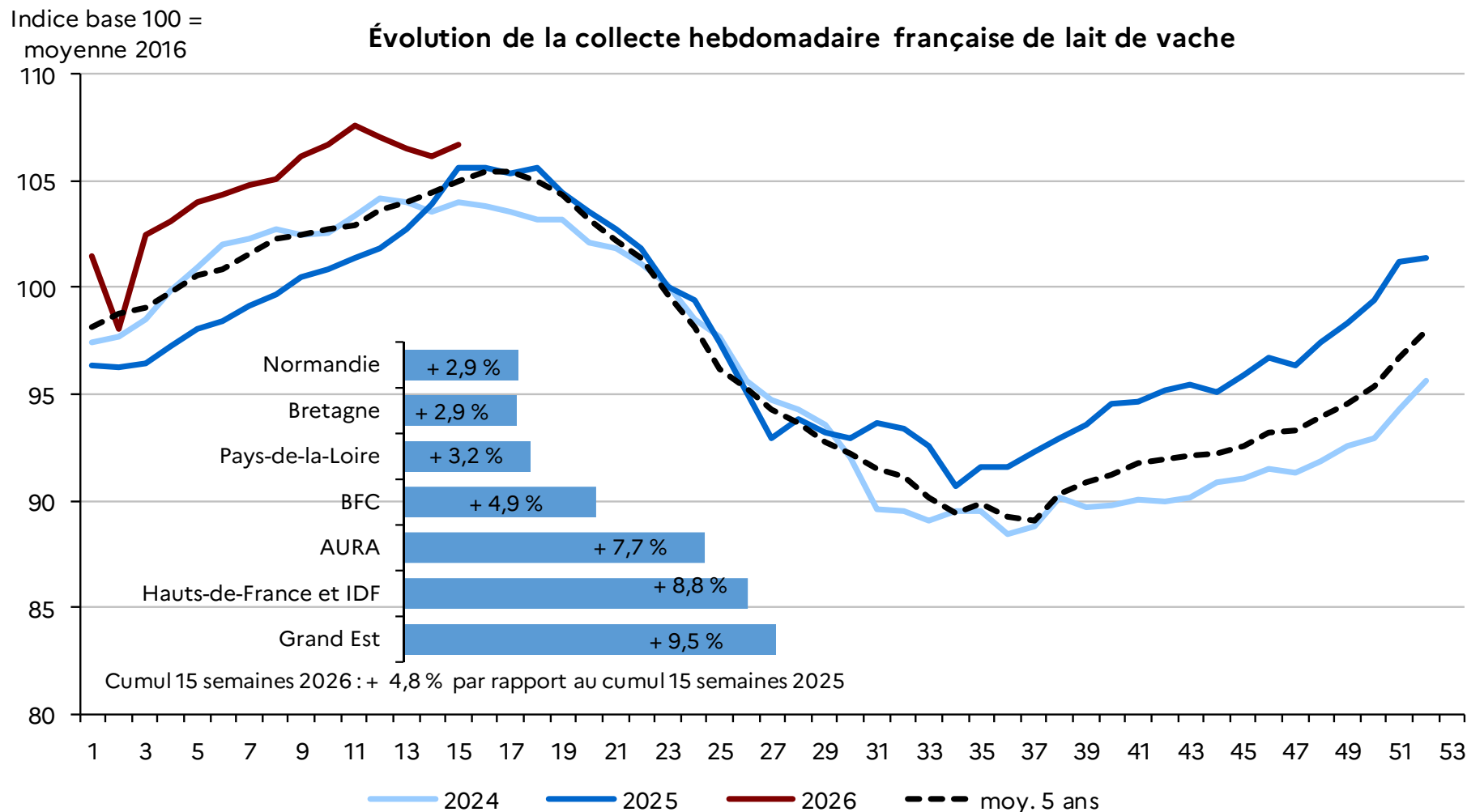
Au sein de l'Union européenne, les volumes allemands, français et néerlandais ont continué de porter la hausse des volumes collectés. Les volumes supplémentaires ont toutefois culminé en décembre 2025, les rythmes de progression s'étant estompés dans ces trois pays.



Source : FranceAgriMer d'après AMI-BLE, SSP-FranceAgriMer et Clal.it (données disponibles au 22/04/26)

# COLLECTE FRANÇAISE DE LAIT DE VACHE

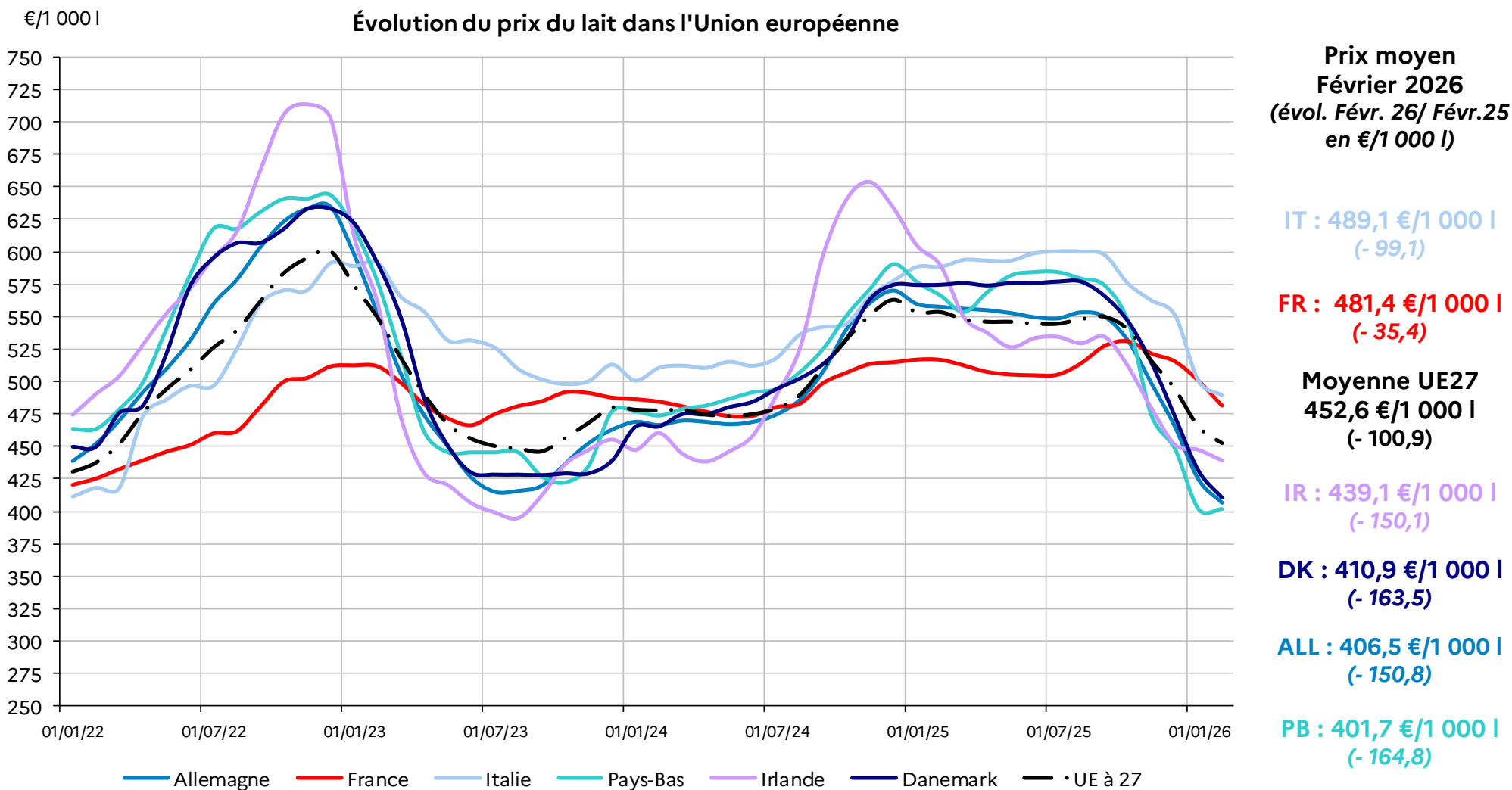
En France, la collecte a été en hausse de manière saisonnière jusqu'à la semaine 11 (mi-mars), avant de s'infléchir. Cette baisse a surtout été causée par les dynamiques en région Bretagne et Pays de la Loire. Toutefois, en moyenne, la collecte de mars a affiché une progression de 5 % par rapport à mars 2025. En semaine 15 (début avril), la collecte était de nouveau en hausse par rapport à la semaine précédente.



AURA : Auvergne-Rhône-Alpes ; BFC : Bourgogne-Franche-Comté ; IDF : Ile-de-France  
Source : FranceAgriMer- Sondage hebdomadaire

# PRIX DU LAIT PAYÉ AUX PRODUCTEURS DANS L'UNION EUROPÉENNE

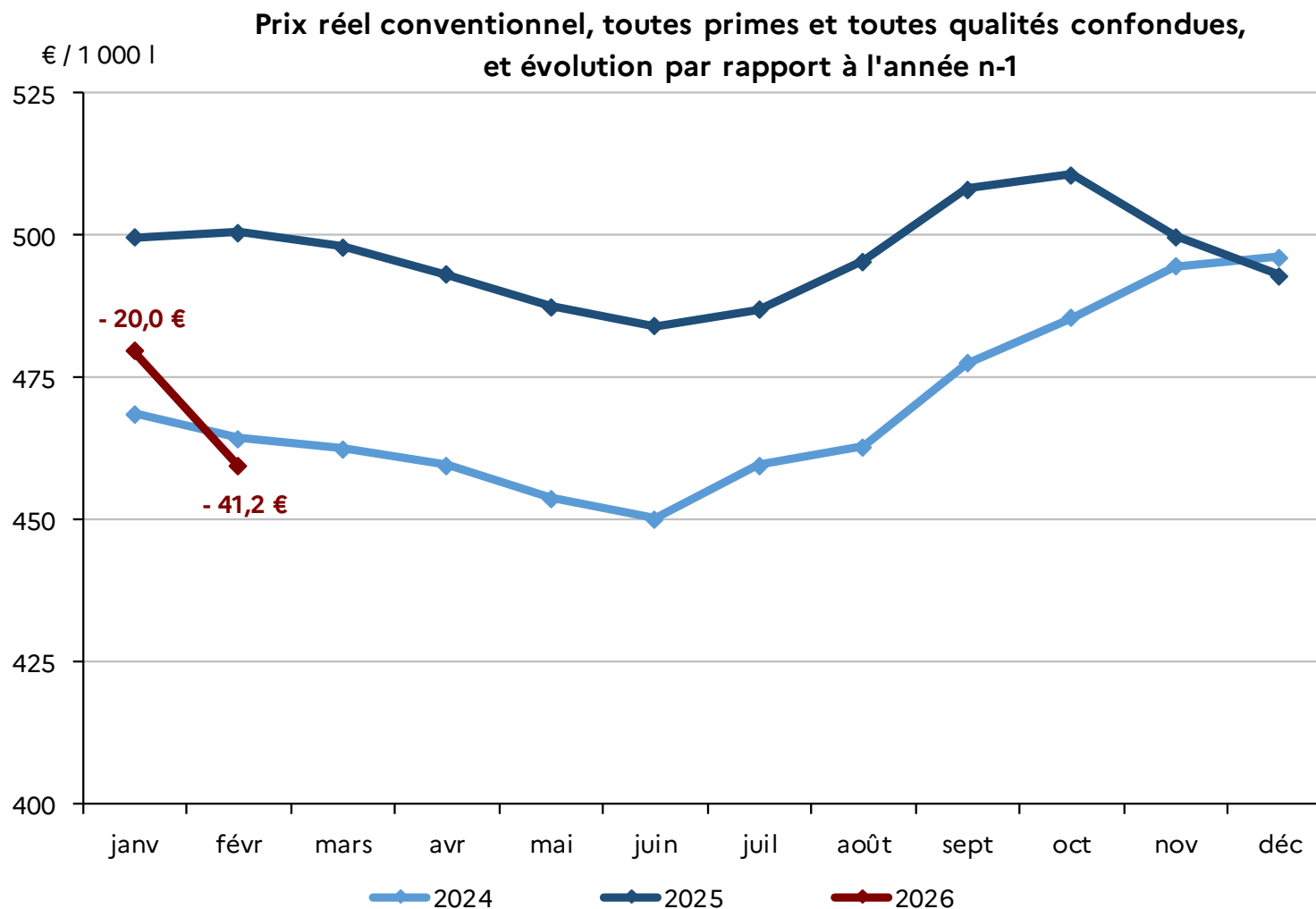
À la fin de 2025, le prix du lait a chuté dans de nombreux pays producteurs européens. En Europe du Nord, la baisse a été particulièrement marquée : sur un an, la diminution avoisinait ou dépassait les 150 €/1 000 l. Les premières estimations de la Commission européenne pour le prix européen moyen du mois de mars indiquent une baisse de l'ordre de 2 % par rapport à février 2026.



Source : FranceAgriMer d'après Commission européenne. Estimation du prix de mars disponible en date du 22/04/26.

# PRIX RÉEL DU LAIT DE VACHE CONVENTIONNEL EN FRANCE

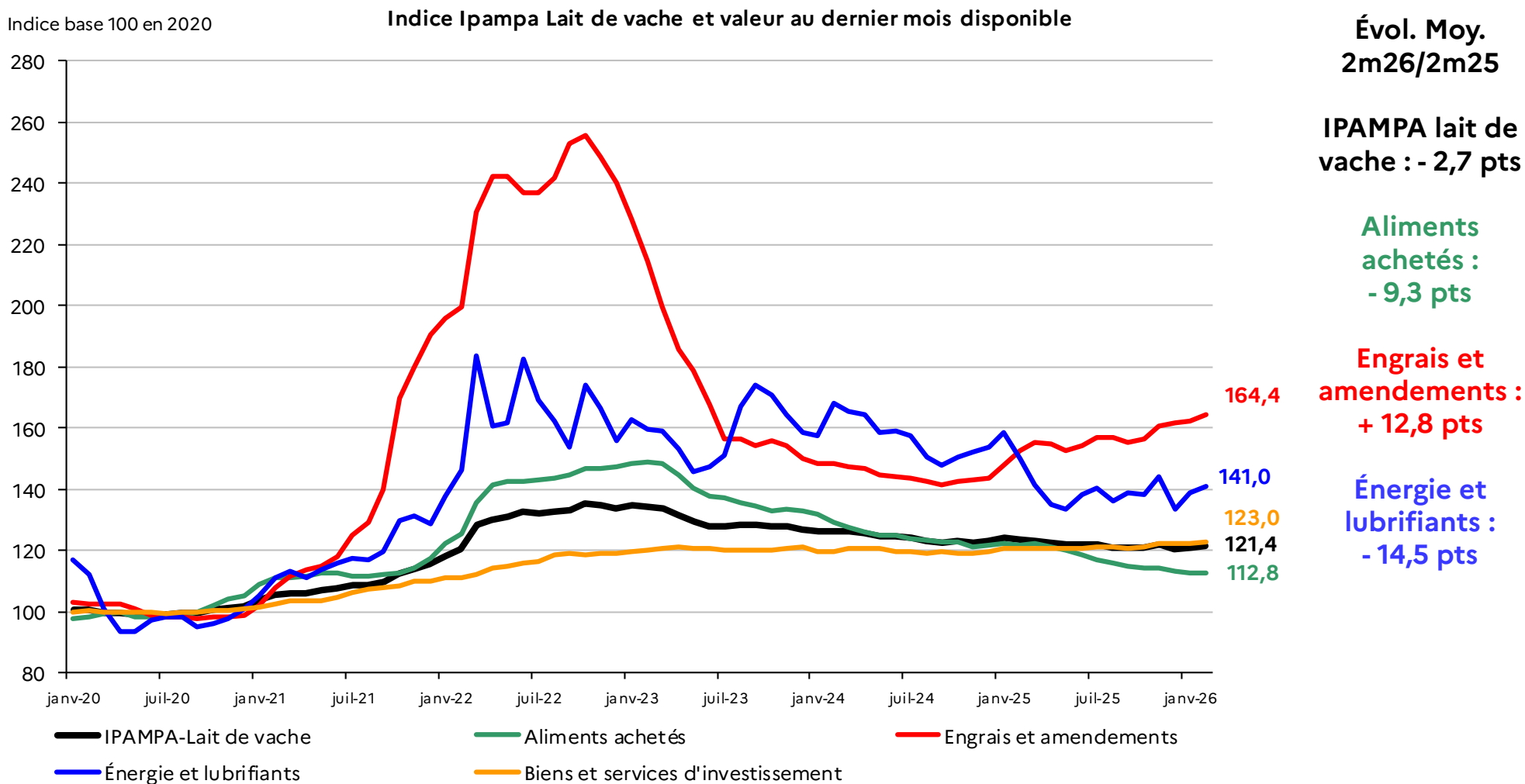
En France, dans la continuité de la fin d'année 2025, au début de l'année 2026, le prix réel du lait conventionnel a diminué, pour atteindre 459,4 €/1 000 l en février 2026, un niveau inférieur à celui de février 2024.



Source : FranceAgriMer – Enquête mensuelle laitière SSP-FranceAgriMer

# IPAMPA LAIT DE VACHE : INDICATEUR DES CHARGES EN ÉLEVAGE

Sur les deux premiers mois de 2026, l'IPAMPA lait de vache a été en moyenne en recul par rapport à la même période de 2025, en raison des évolutions des indices « Aliments achetés » et « Énergie et lubrifiants ». En revanche, sur la période la plus récente, l'indice de ce dernier poste de charges s'est orienté à la hausse. Celle-ci devrait être amplifiée au mois de mars et d'avril, en raison de la guerre au Moyen-Orient.

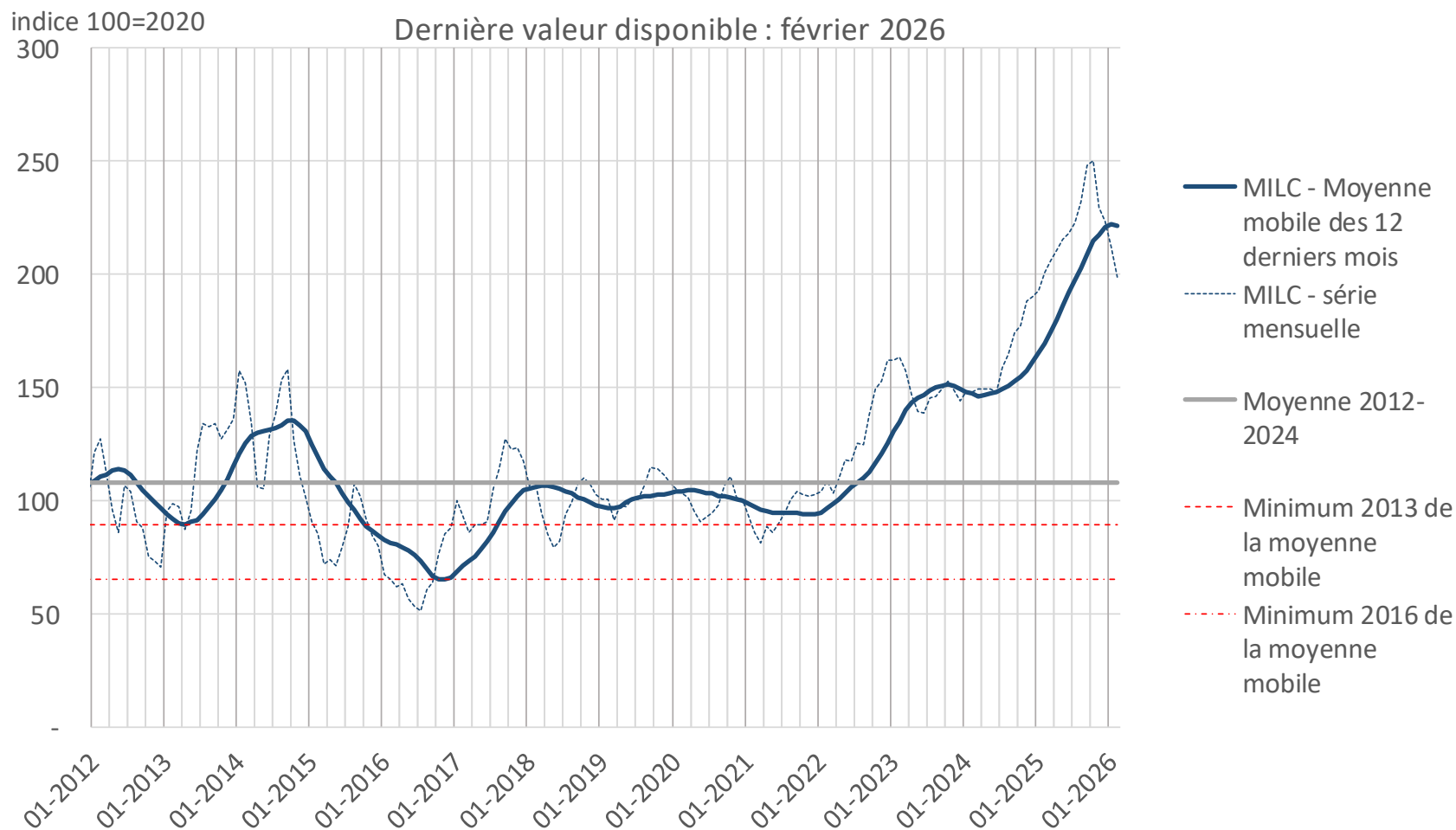


Source : FranceAgriMer d'après Idele

# INDICE MILC : INDICATEUR DE LA MARGE DES ÉLEVEURS LAITIERS

Alors que la marge MILC s'était améliorée, en moyenne, en 2025, depuis le mois de novembre, elle s'est dégradée, sous l'effet de la baisse du prix du lait. Dans ce contexte, une hausse de l'IPAMPA lait de vache dans les mois à venir pourrait contraindre encore davantage cet indicateur de marge.

## MILC (Marge IPAMPA Lait de vache sur Coût total indicé)



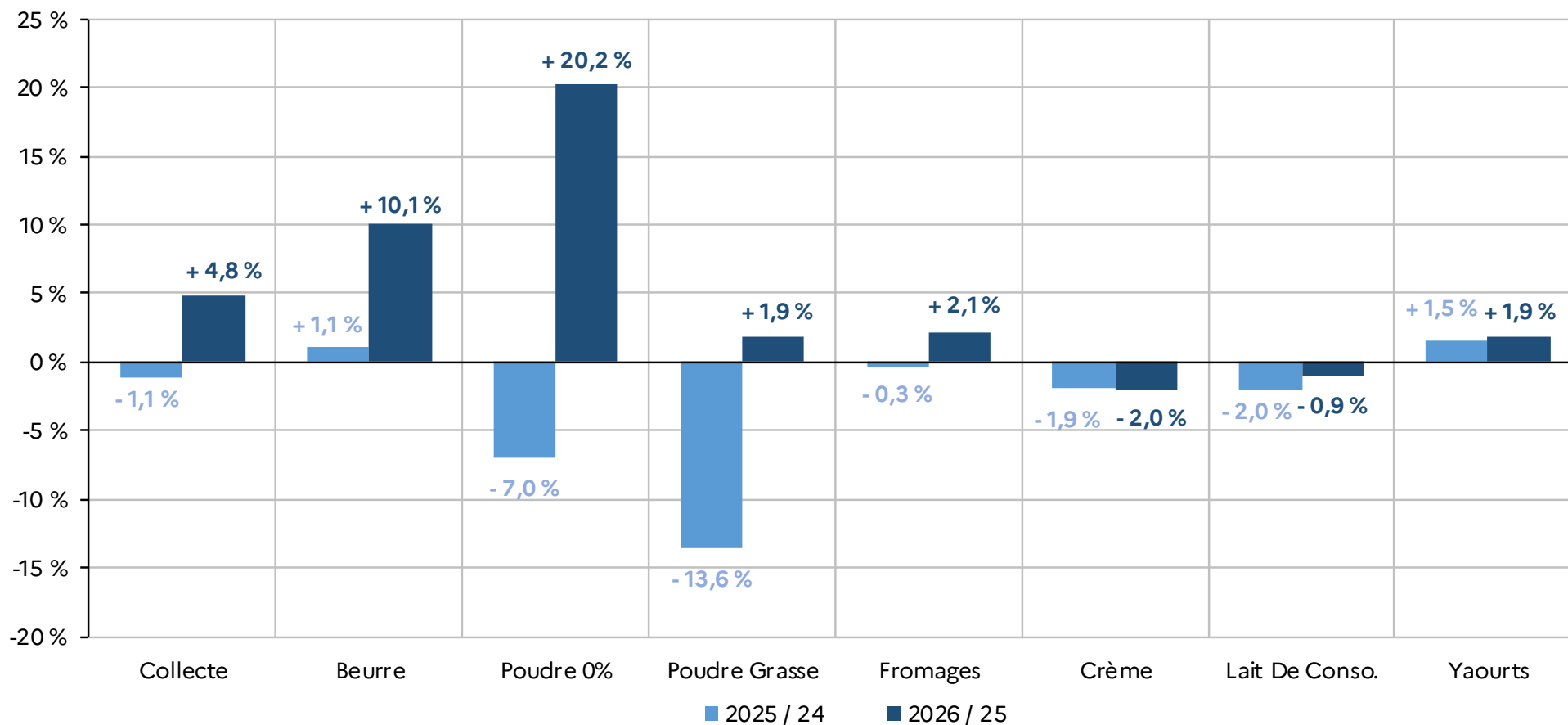
source : Institut de l'Elevage d'après FranceAgriMer, Insee et SSP

# FABRICATIONS EUROPÉENNES DE PRODUITS LAITIERS

Sur deux mois en 2026, les fabrications de beurre et de poudre de lait écrémé ont fortement progressé, en lien avec la forte augmentation de la collecte de lait. Ce phénomène a déjà été en cours à la fin de l'année 2025 : au dernier trimestre, ces productions avaient bondi de respectivement 11 % et 21 % (par rapport au 4<sup>e</sup> trimestre 2024).

## Évolution des fabrications européennes de produits laitiers

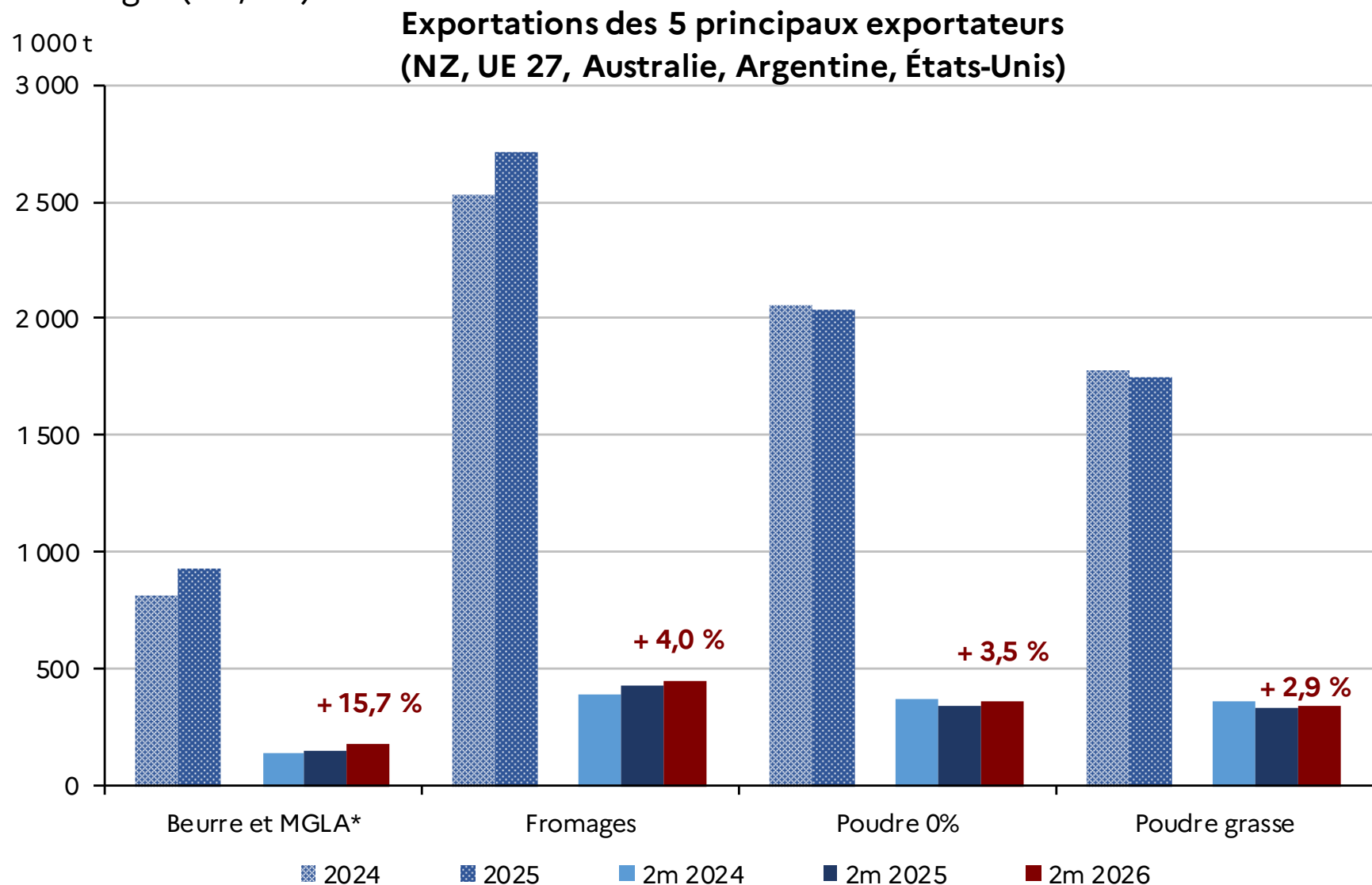
Cumul sur 2 mois



Source : FranceAgriMer d'après Commission européenne

# EXPORTATIONS MONDIALES DE PRODUITS LAITIERS

Au cours des deux premiers mois de 2026, les exportations mondiales de produits laitiers ont été orientées à la hausse. Une évolution qui a été particulièrement marquée pour le beurre (+ 15,7 %) et les fromages (+ 4,0 %).

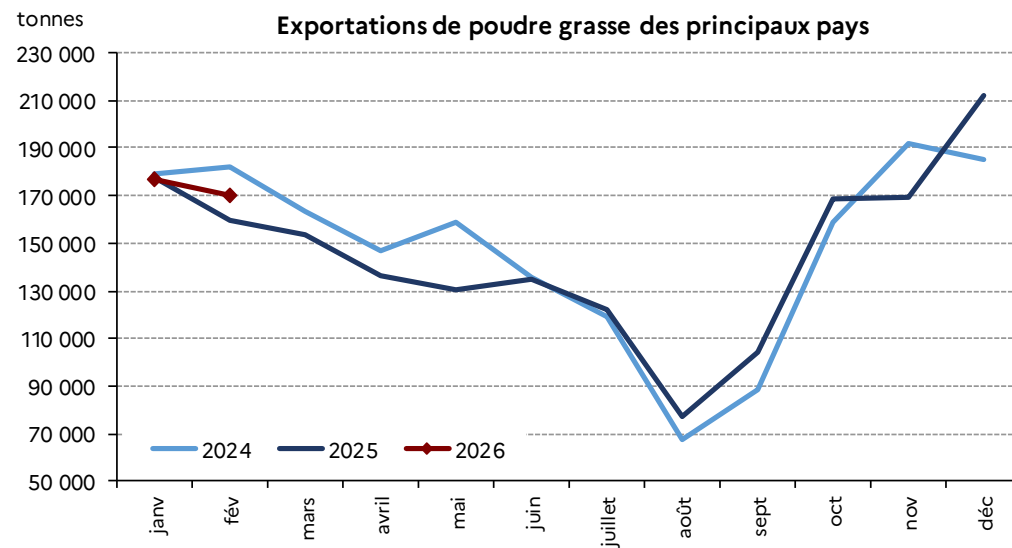
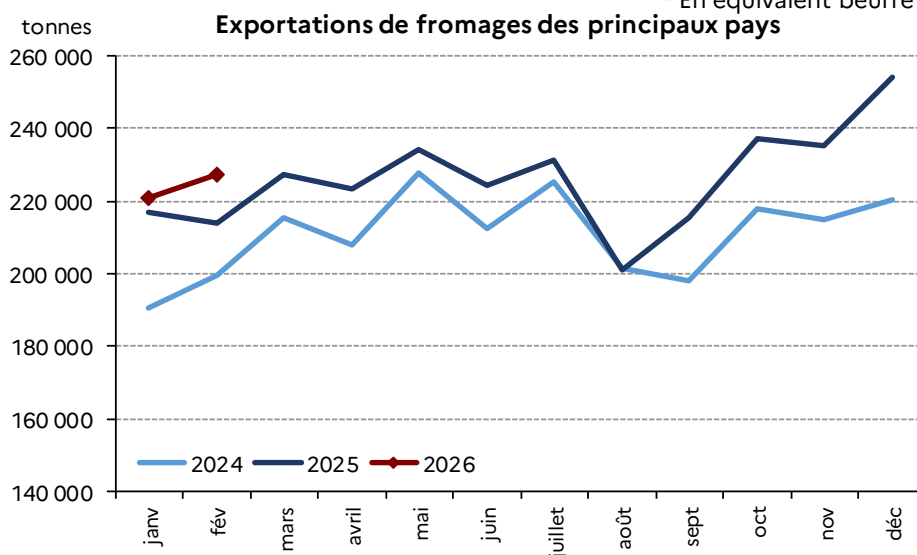
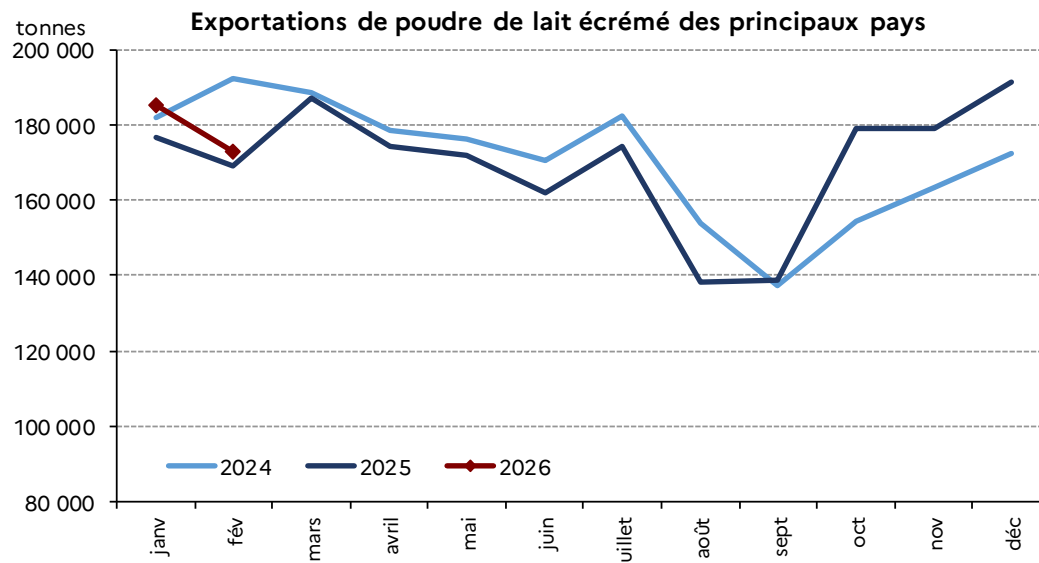
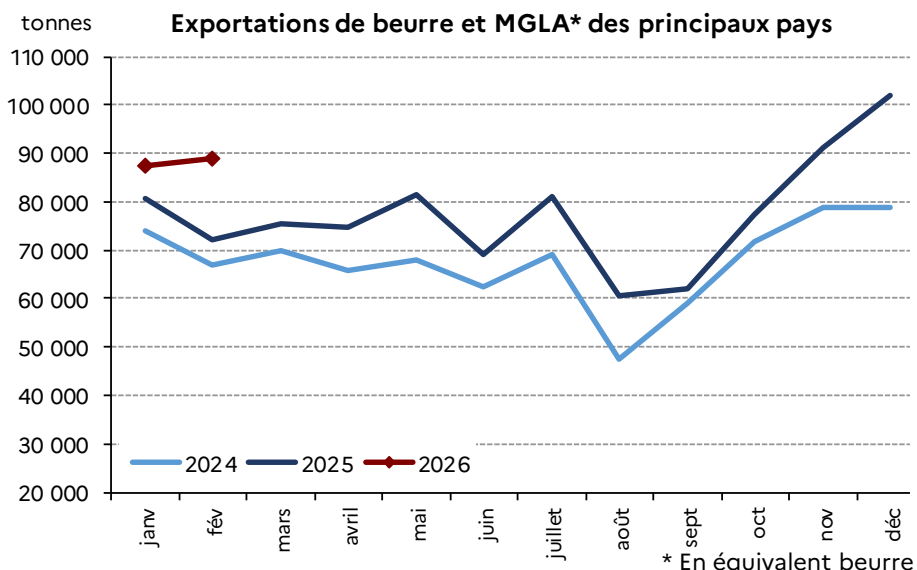


Source : FranceAgriMer d'après TDM et Eurostat

\* En équivalent beurre

# EXPORTATIONS MONDIALES DE PRODUITS LAITIERS, DONNÉES MENSUELLES

Pour le beurre et les fromages, les niveaux des exportations dépassaient ceux de 2024. Pour les poudres de lait en revanche, sur deux mois, les niveaux d'exportations se sont inscrits sous le niveau de 2024.

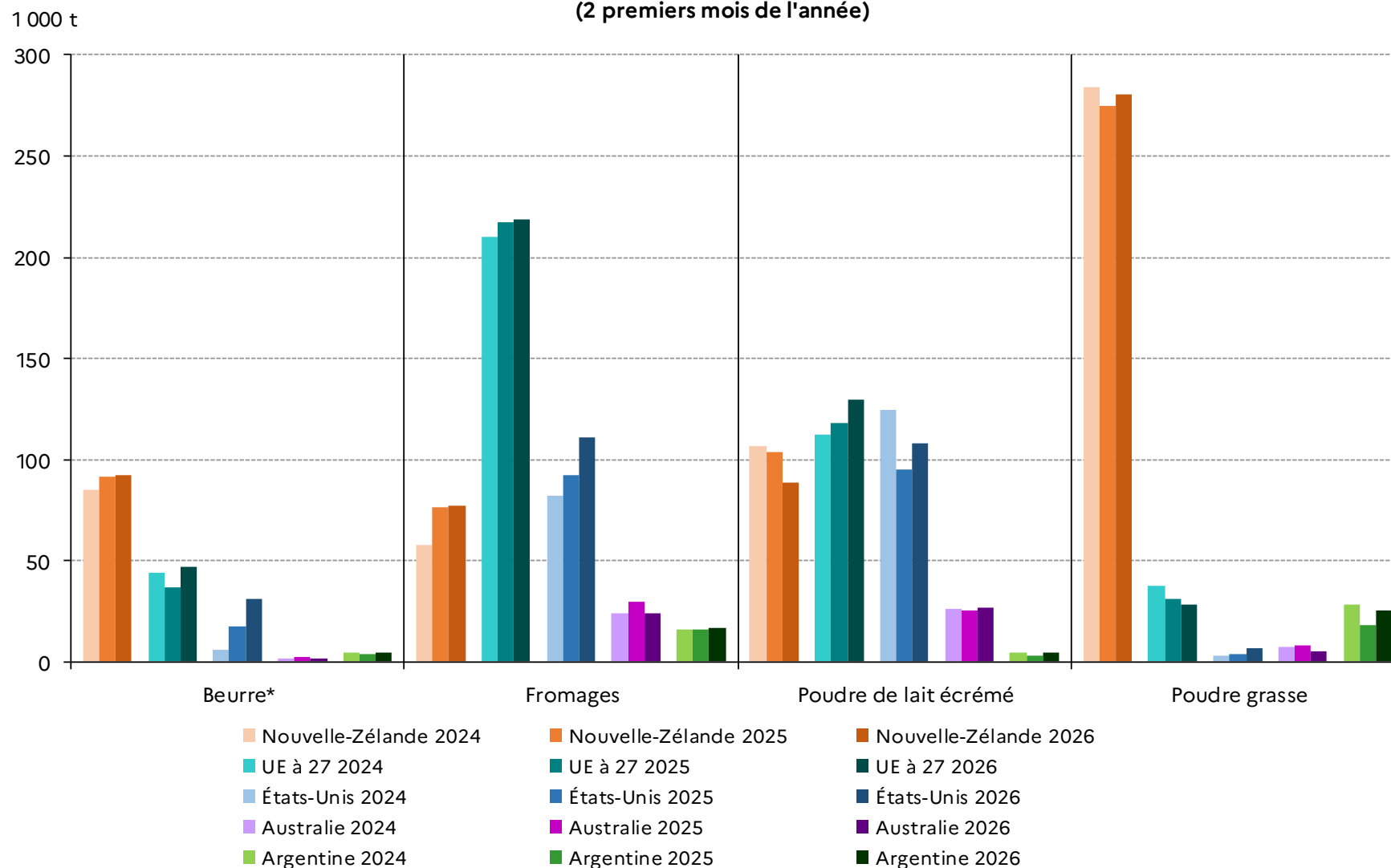


Source : FranceAgriMer d'après TDM et Eurostat

# EXPORTATIONS MONDIALES DE PRODUITS LAITIERS, DÉTAIL PAR PAYS

Au cours des deux premiers mois de l'année 2026, les envois de beurre ont été soutenus par les expéditions de l'Union européenne et des États-Unis. Ces derniers ont aussi porté la croissance des exportations de fromages, en renforçant notamment leurs volumes à destination du Mexique.

Évolution des exportations par pays  
(2 premiers mois de l'année)

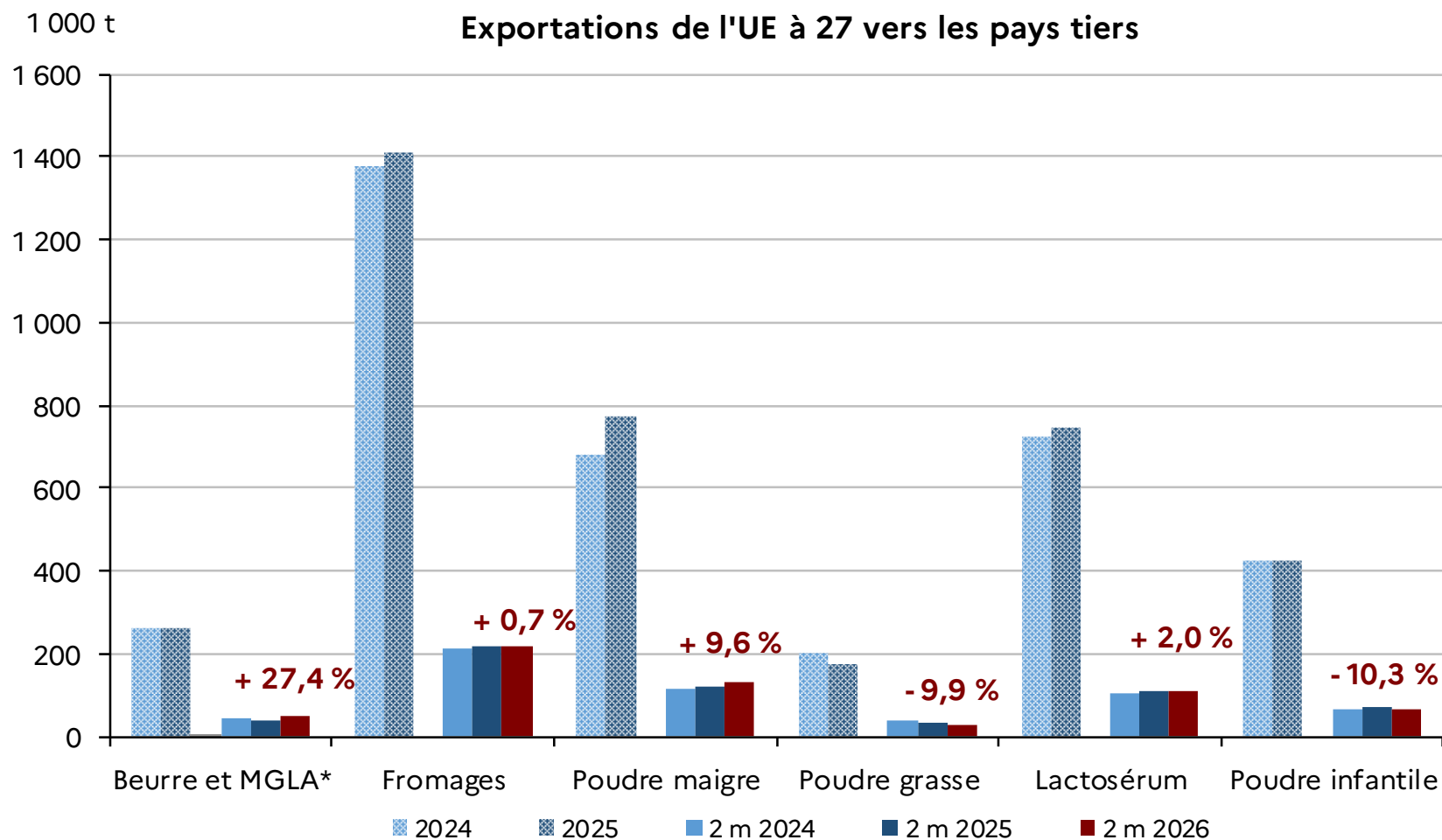


Source : FranceAgriMer d'après TDM et Eurostat

\* Beurre et MGLA en équivalent beurre

# EXPORTATIONS EUROPÉENNES DE PRODUITS LAITIERS

La hausse des envois de beurre et MGLA, depuis l'UE 27 vers les pays tiers, est en grande majorité composée de produits en provenance d'Irlande. En parallèle, les exportations de poudre maigre ont augmenté, tirées par les produits en provenance d'Allemagne.



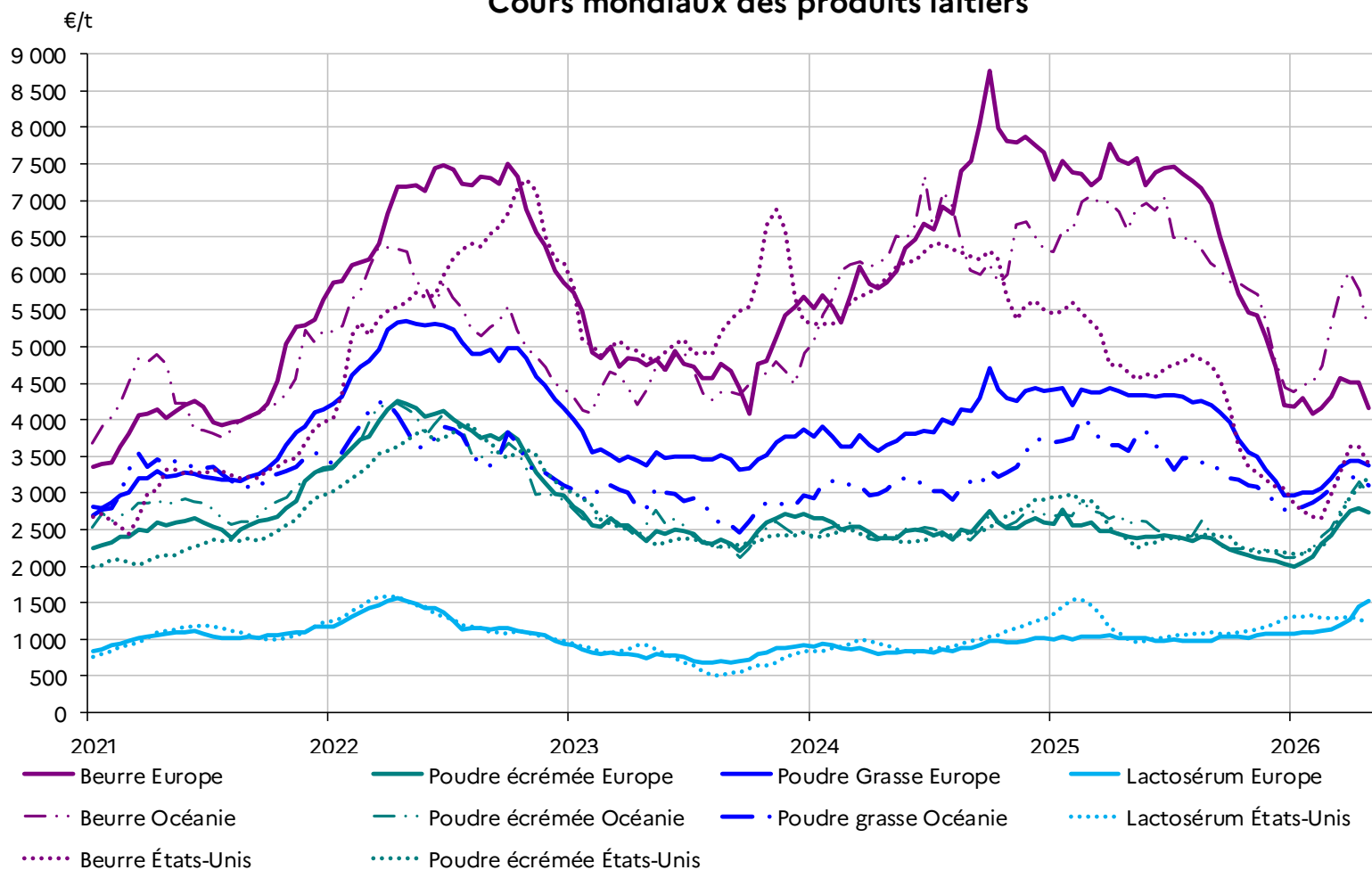
Source : FranceAgriMer d'après Eurostat

\* Beurre et MGLA en équivalent beurre

# PRIX MONDIAUX DES PRODUITS LAITIERS INDUSTRIELS

Au cours des 17 premières semaines de 2026, les cours des produits laitiers étaient en moyenne bien en deçà de leur niveau de 2025. En revanche, ils ont augmenté par rapport au niveau des premières semaines de l'année ; le prix du beurre en Océanie avait même nettement rebondi, gagnant plus de 1 600 €/t entre la semaine 1 et la semaine 13.

Cours mondiaux des produits laitiers



Comparaison  
Moy. 17 semaines 2026 /  
Moy. 17 semaines 2025

**Beurre**

Europe : - 42,0 %  
Océanie : - 24,1 %  
États-Unis : - 40,3 %

**Poudre grasse (PG)**

Europe : - 26,6 %  
Océanie : - 19,1 %

**Poudre écrémée**

Europe : - 4,6 %  
Océanie : - 4,3 %  
États-Unis : - 6,1 %

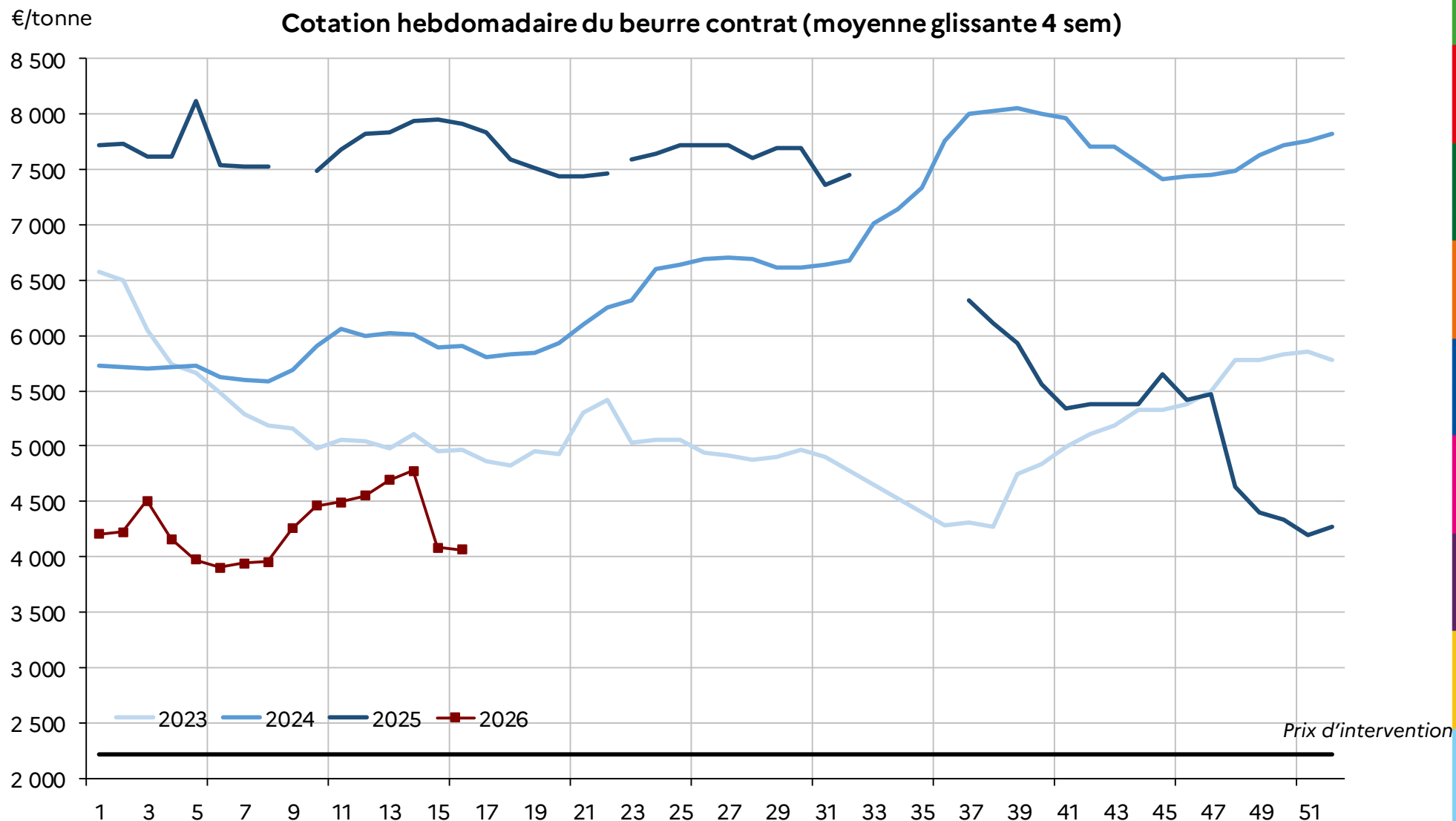
**Poudre de lactosérum**

Europe : + 18,8 %  
États-Unis : - 2,6 %

Source : FranceAgriMer d'après USDA

# PRIX DU BEURRE EN FRANCE

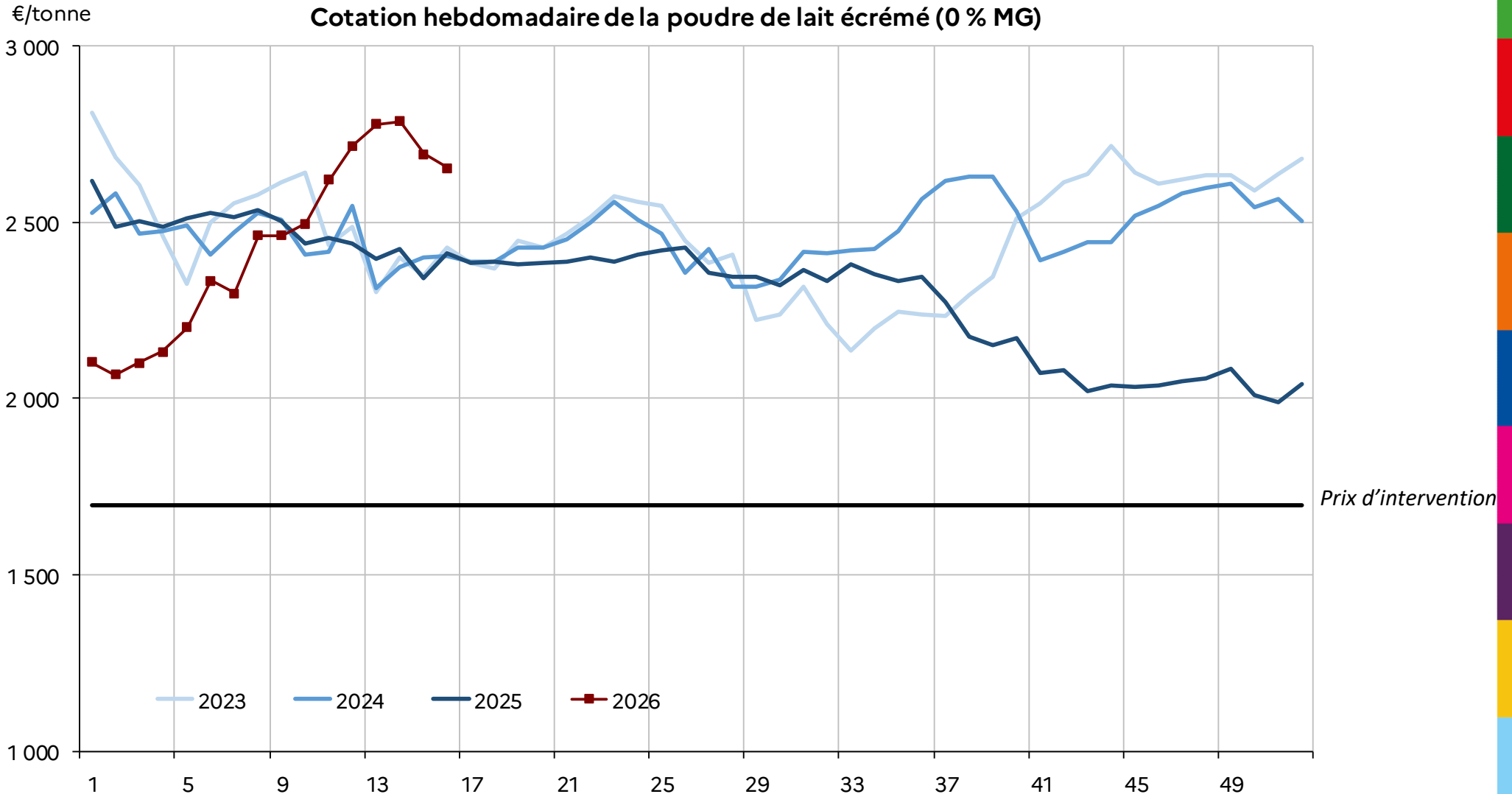
En France, la cotation du beurre avait également connu une hausse globale entre le début de l'année et la semaine 14. En revanche, elle s'est orientée à la baisse en semaine 15 et 16, atteignant 4 063 €/t.



Source : FranceAgriMer

# PRIX DE LA POUDRE DE LAIT ÉCRÉMÉ EN FRANCE

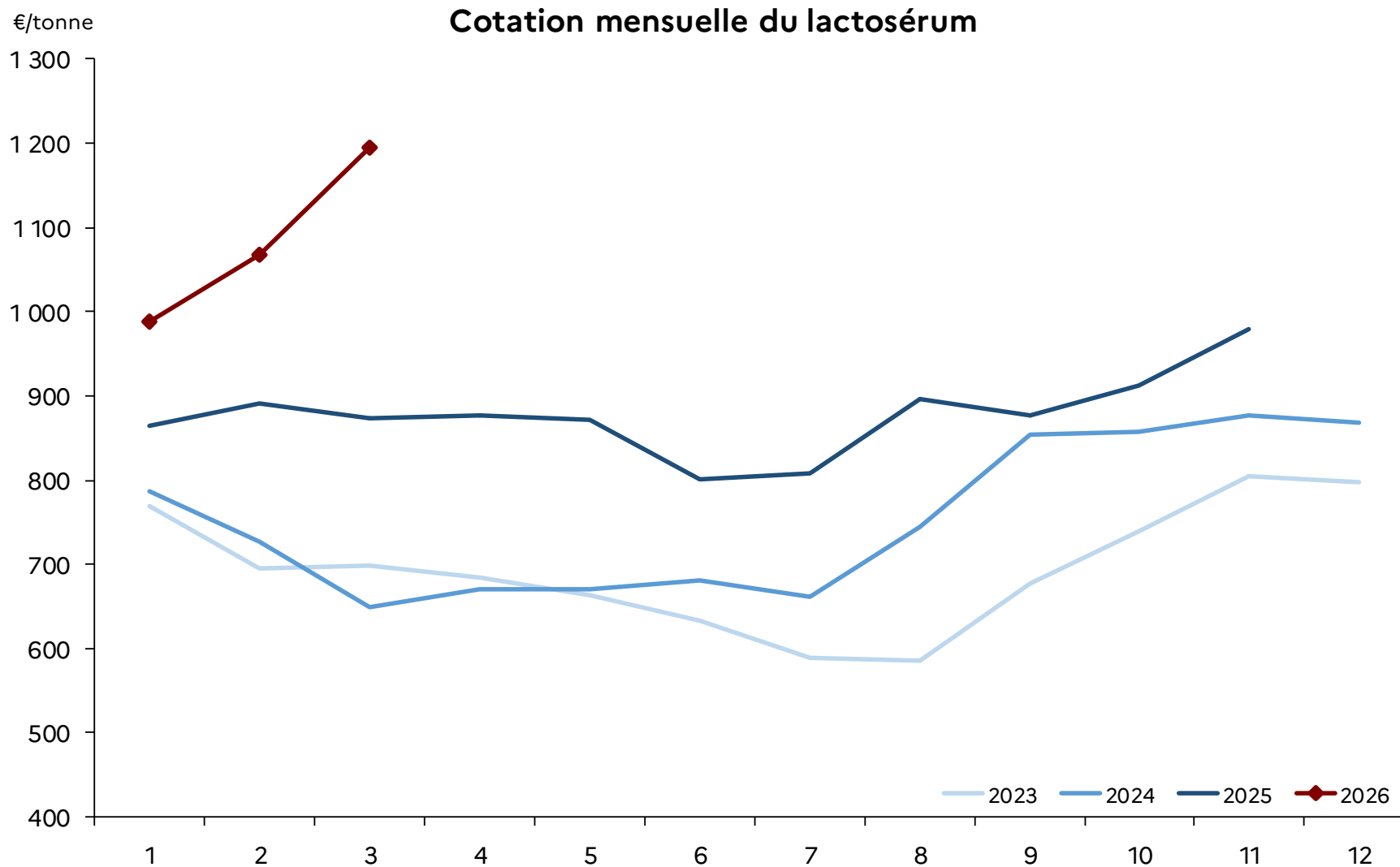
Le prix français de la poudre maigre a connu une hausse plus régulière que celle du prix du beurre. Entre la semaine 1 et la semaine 14, le prix avait bondi de 682 €/t, avant de s'infléchir en semaine 15 et 16.



Source : FranceAgriMer

# PRIX DE LA POUDRE DE LACTOSÉRUM EN FRANCE

Le prix du lactosérum, qui n'avait pas connu de chute en fin d'année 2025, a atteint des valeurs élevées en ce début d'année 2026.

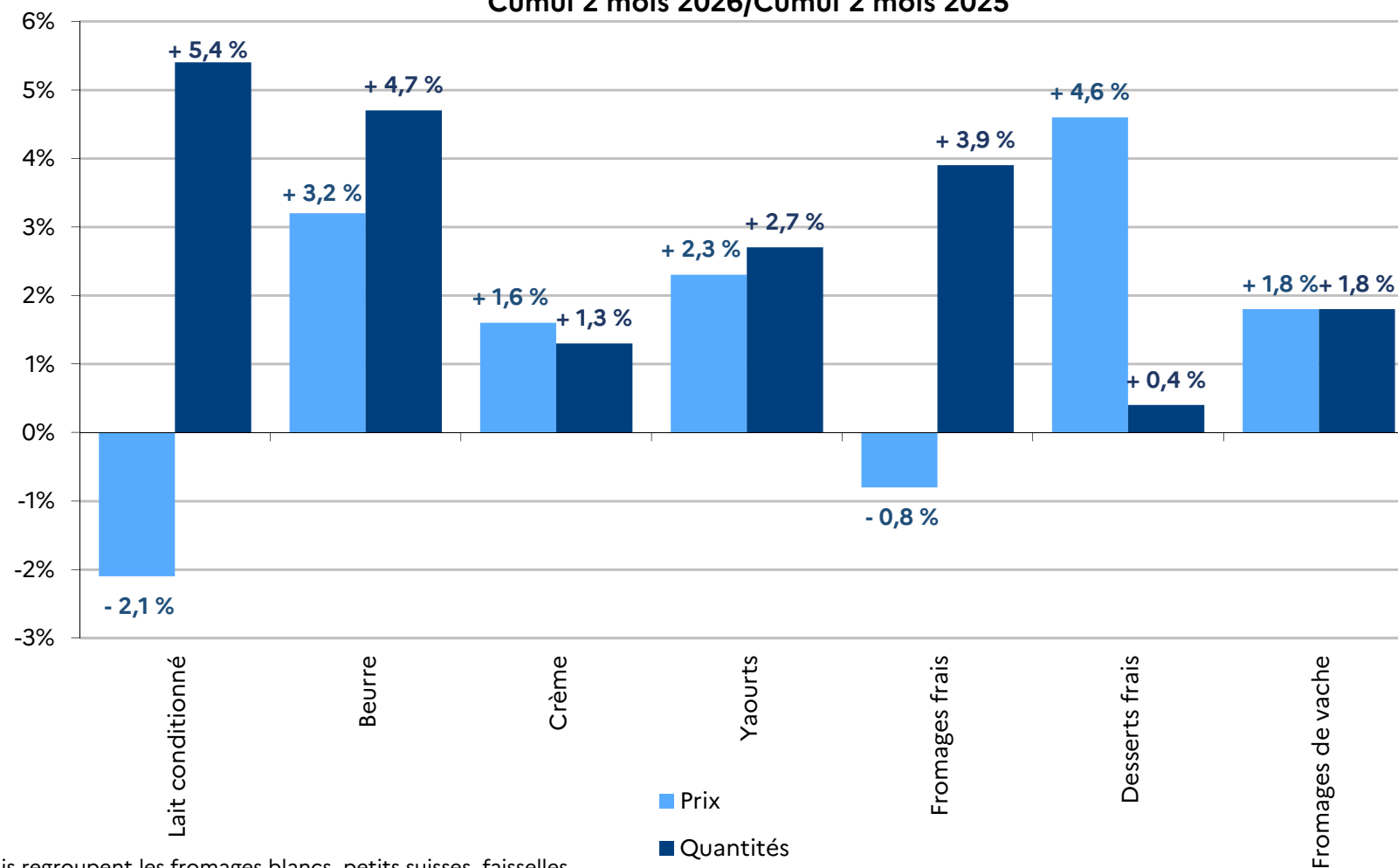


Source : FranceAgriMer

# CONSOMMATION À DOMICILE DES PRODUITS LAITIERS CONVENTIONNELS

Selon les données du panel Worldpanel by Numerator, les achats des ménages français pour leur consommation à domicile ont été orientés à la hausse, au cours des deux premiers mois de 2026. Les prix moyen d'achat ont également augmenté, à l'exception du lait conditionné et des fromages frais.

Évolution des achats des ménages de produits laitiers conventionnels  
Cumul 2 mois 2026/Cumul 2 mois 2025



Les fromages frais regroupent les fromages blancs, petits suisses, faisselles...

Source : FranceAgriMer d'après Worldpanel by Numerator (ex-Kantar)



RÉPUBLIQUE  
FRANÇAISE

*Liberté  
Égalité  
Fraternité*



FranceAgriMer

ÉTABLISSEMENT NATIONAL  
DES PRODUITS DE L'AGRICULTURE ET DE LA MER

## Contact

### Conjoncture lait de vache

Olivia Parodi  
[olivia.parodi@franceagrimer.fr](mailto:olivia.parodi@franceagrimer.fr)